

Medeniyetin Buluştuğu Yerden: İsmet Yedikardeş ve Mardin Temalı Resimleri

Kübra YERSEL¹

Atıf/©: YERSEL, Kübra, Medeniyetin Buluştuğu Yerden: İsmet Yedikardeş ve Mardin Temalı Resimleri, Artuklu İnsan ve Toplum Bilim Dergisi 2023/8 (1): 10-37

Öz

Çok yönlü sanatçı kimliğine sahip İsmet Yedikardeş, ressam, heykel ustası, seramik ustası ve deri eserler ustasıdır. Sanatçının hayatı irdelendiğinde bazı dönemlerinde birçok farklı iş kolunda çalışmış olduğu görülmektedir. Farklı iş kollarında bulunduğu dönemlerde Yedikardeş, sanat ile olan bağı koparmamıştır. Tam aksine Yedikardeş'in söz konusu dönemlerde sanatla kuvvetli bir bağ içerisinde olduğu anlaşılmaktadır. Türk resim sanatı açısından önem taşıyan sanatçı ve icra ettiği sanat incelenmeye değerdir. Çeşitli sanat dallarına ilgi ve ustalığı olan Yedikardeş, resim dalında iki önemli seriye sahiptir. Bu serilerin ilki 'Mardin Temalı Resimler' iken ikinci önemli seri 'Sultanlar Serisi' olarak karşımıza çıkmaktadır. Yedikardeş'in doğduğu ve büyüdüğü şehir Mardin, sahip olduğu yapılarıyla, değerleriyle sanatçının ilk resim sergisine konu olmaktadır.

Bu çalışma, İsmet Yedikardeş'in hayatına kısaca değinmektedir. Öte yandan sanatçının bakış açısı da göz önünde bulundurularak 'Mardin temalı resimler' serisi, incelenmektedir. Mardinli olan Yedikardeş kendi deyimiyle bu resimleri ile Mardin'e olan vefa borcunu ödemek istemektedir. Sanatçının, Mardin'in tahrip olmamış tarihî yapılarını ve güzelliğini tablolarına yansıtmayı amaçladığı görülmektedir. Yedikardeş'in hayatı ve Mardin temalı resimleri birbirinden bağımsız olarak düşünülmediğinden bütün olarak incelenmesi mümkündür. Çalışmada, sanatçının bazı eserlerinde verilmek istenen mesajlara dikkat çekilmeye çalışılmış ve tabloları kompozisyon, renk düzeni ve ikonografik bakımdan irdelenmiştir.

Anahtar Kelimeler: İsmet Yedikardeş, Mardin, Mardin resimleri, Resim, Seramik

¹Yüksek Lisans Öğrencisi, Mardin Artuklu Üniversitesi, kubrayersel@gmail.com, ORCID: 0000-00 02-1334-4107
Geliş/Received: 8 Ağustos 2022, **Kabul/Accepted:** 25 Nisan 2023

From the Confluence of Civilization:

İsmet Yedikardeş and His Paintings on Mardin Theme

Citation/©: YERSEL, Kübra, From the Confluence of Civilization: İsmet Yedikardeş and His Paintings on Mardin Theme, *Artuklu İnsan ve Toplum Bilim Dergisi* 2023/8 (1): 10-37

Abstract

İsmet Yedikardeş is an artist of multifaceted talent and versatility, with expertise in a variety of art forms, including painting, sculpture, ceramics, and leatherwork. Analysis of his life reveals that he worked across a diversity of professions at various periods. Despite his fluctuating vocations, Yedikardeş consistently maintained an unbroken and robust affinity for art. As a significant contributor to Turkish painting, Yedikardeş and his oeuvre merit detailed investigation. With his interest and proficiency in diverse art disciplines, Yedikardeş produced two critical series in painting, namely, the 'Paintings on Mardin Theme' and the 'Queens Series'. The city of his birth and upbringing, Mardin, with its architectural and cultural legacy, served as the inaugural theme of Yedikardeş's first art exhibition.

This study provides a succinct overview of İsmet Yedikardeş's life. It further undertakes an in-depth analysis of the 'Paintings on Mardin Theme' series, taking into consideration the artist's point of view. Being a native of Mardin, Yedikardeş sought to express his debt of gratitude to the city through his artistic output. He intended to reflect in his paintings the untouched historical structures and beauty of Mardin. Given the interrelation between Yedikardeş's life and his paintings on Mardin theme, these two facets of his career can be studied in tandem. The study highlights the messages that Yedikardeş aimed to convey in specific works, and the paintings are scrutinized through the lenses of composition, colour scheme, and iconography.

Keywords: İsmet Yedikardeş, Mardin, Paintings on Mardin theme, Painting, Ceramics

GİRİŞ

Mardin, şehirde yaşayanların ve ziyaretçilerinin dikkatlerini çekmeyi başaran bir kent dokusuna sahiptir. Mimari yapısının yanı sıra farklı kültürleri içinde barındırması ve birçok değerli şahsiyetin memleketi olması Mardin'e karakteristik şehir olarak bakılmasını sağlamaktadır. El-Cezeri,² Ord. Prof. Dr. Ebul'ula Mardin,³ Prof. Dr. Aziz Sancar,⁴ İsmet Yedikardeş ve Murathan Mungan⁵ bu önemli şahsiyetlerdendir. Bu şahsiyetler, bilim, ilim ve sanat gibi farklı alanlardan Mardin'e yararı dokunmuş değerli kişilerdir.

Bu çalışmada, Mardin Valiliği tarafından yayınlanan 'İsmet Yedikardeş' kitabı haricinde hayatına ve eserlerine yönelik olarak literatürde kaynağı bulunmayan, akademik çalışmalara konu olmamış İsmet Yedikardeş ve eserlerinden bazılarında yer verilecektir. İlk olarak İsmet Yedikardeş'in hayatı ve çok yönlü sanatçı kimliği ele alınacaktır. Daha sonra çalışmamızın ana konusunu oluşturan İsmet Yedikardeş'in Mardin temalı resimlerinden örnekler incelenecektir.

Konuyla ilgili literatürde boşluk olmasından ötürü ana kaynak olarak gösterilebilecek bir çalışma bulunmamaktadır. Resimlere yukarıda bahsedilen Mardin Valiliği tarafından yayınlanan 'İsmet Yedikardeş' kitabından ulaşılmıştır. Söz konusu çalışma hazırlanırken doğru ve eksiksiz bilgiye ulaşmak için İsmet Yedikardeş ile iletişime geçilmiştir. Bu çalışma İsmet Yedikardeş'in Mardin temalı eserleri üzerine yapılan kapsamlı bir çalışma olmayı hedeflemektedir.

Çalışma, kaynak taraması, arşiv çalışması ve resimlerdeki yapıları tespit etmek adına saha araştırması şeklinde gerçekleştirilmiştir. Konuyla ilgili ulaşılabilecek kaynaklar toplanmıştır. Mardin Artuklu Üniversitesi Kütüphanesi ve Mardin Müzesi Kütüphanesi arşivleri incelenmiştir. Literatür taraması online platformlarda da yapılmış ilgili kaynaklara ulaşılmıştır. İsmet Yedikardeş'in hayatına ve eserlerine dair kaynak yetersizliği olduğu tespit edilmiştir. Bu sebeple Yedikardeş ile bire bir ve e- görüşmeler düzenlenmiştir.

İsmet Yedikardeş'in Hayatı ve Çok Yönlü Sanatçı Kimliği

İsmet Yedikardeş 01.04.1947'de Mardin'de dünyaya gelmiştir. İlk, orta ve lise eğitimini doğup büyüdüğü şehirde tamamlayan Yedikardeş, Mardin'de tanınmış bir aileye mensuptur. Ailenin lakabı Arapçada, 'Beyt-il Kuvvak' olarak bilinmektedir. Kuvvak kelimesinin Türkçe karşılığı 'Çömlekçiler'dir. Bu lakabın verilmesinin altında yatan sebep İsmet Yedikardeş'in babasının seramik atölyesine sahip bir seramik ustası olmasıdır. Burdan da anlaşılacağı üzere meslek isimleri soylarını temsil eden lakapları hâline gelmiştir. Zira söz

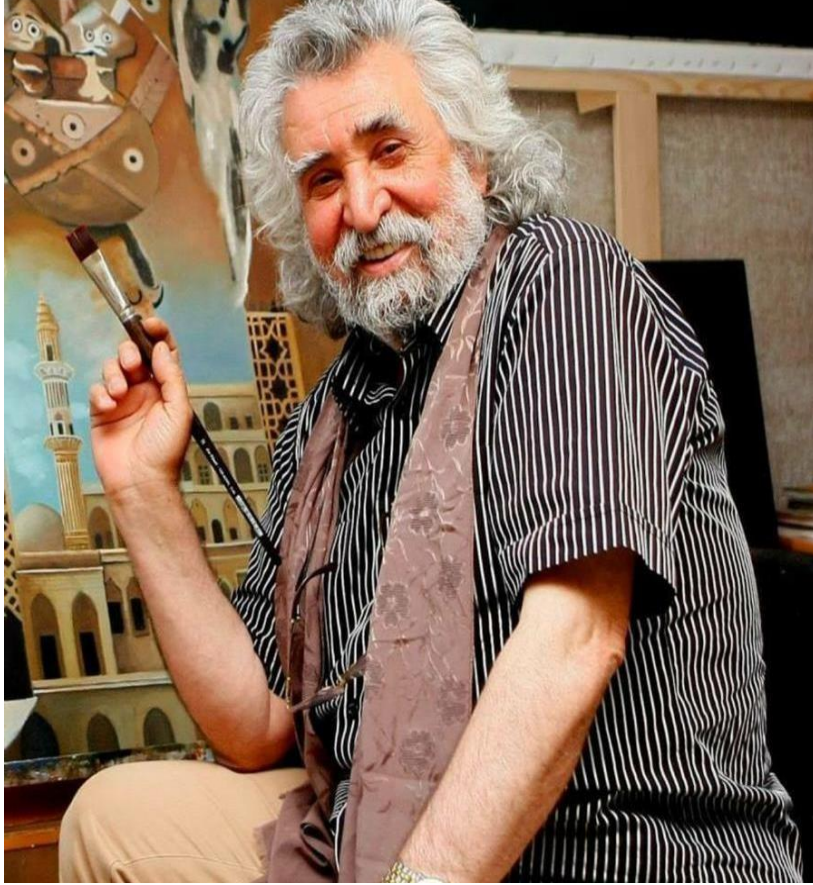
²Detaylı bilgi için bkz: Kuzu, A. *Dünyanın İlk Mühendisi El-Cezeri*. Paraf Yayınları, İstanbul, 2013; Çırak, B. Yörük, A. *Mekatronik Bilimin Öncüsü İsmail El-Cezeri, Sosyal Bilimler Enstitüsü Dergisi*, S. 4, s. 175-194, 2015.

³Detaylı bilgi için bkz: Yavuz, C. (E.T. 02.01.2023). Ebul'ula Mardin. TDV İslam Ansiklopedisi, <https://islamansiklopedisi.org.tr/ebulula-mardin>.

⁴Detaylı bilgi için bkz: Ergün, E. *2015 Nobel Kimya Ödülü Sahibi Prof. Dr. Aziz Sancar, Türkiye Kimya Derneği Kimya & Sanayi*, C. 1, S. 5, s.1-5, 2015.

⁵Detaylı bilgi için bkz: Çetin, T. *Murathan Mungan'ın Hayatı ve Edebi Kişiliği Üzerine Bir İnceleme*, Mersin Üniversitesi, Fen Edebiyat Fakültesi, Türk Dili ve Edebiyatı Bölümü, Final Ödevi, 2020.

konusu bu durum Mardin’de yaygın bir biçimde karşımıza çıkmaktadır. Nitekim seyid, şeyh, ağa vb. dinî ve sosyal hüviyete sahip kullanımlarla birlikte aile büyüklerinin uğraştığı meslek grubuna bağlı olarak ailelerin de buna benzer şekillerde adlandırıldığını söylemek mümkündür.



Fotoğraf 1: İsmet Yedikardeş (Yedikardeş: (03.06.2020) röportaj)

İsmet Yedikardeş’in çocukluğunda, hayatına yön veren iki önemli kişi bulunmaktadır. Bu kişilerin ilki babası, ikincisi öğretmenidir. Yedikardeş, babası ve öğretmeniyle yaşadığı olayları, hayatına yön vermesi açısından etkili ve oldukça önemli bulmaktadır.

Yedikardeş’in hayatına yön veren olayların ilki babasının seramik atölyesindeki deneyimleri olmuştur. Babasını her zaman rol model olarak gören Yedikardeş erken yaşta babasından aldığı cesaretle iş hayatına atılmıştır. Meraklı bir kişiliğe sahip olan Yedikardeş çocukluğunda sürekli ansiklopedileri karıştırmış; araştırmalar yapmıştır. Atölyede sayısız üretim yaparak kendisini geliştirme imkânı bulmuştur. Kitaplardan gördüğü heykelleri çömlek atölyesinde yaparken tarihe ve arkeolojiye merak duymaya başlamıştır. Hayallerini çamur ile şekillendirmenin kendisini geliştirmesi için büyük bir şans olarak gören Yedikardeş, üniversite hayatının başlangıcına kadar bu atölyede babasına yardımcı olmuş, kendisini ve sanatını geliştirmiştir. Bu atölyenin ona kazandırdıklarını kendi ifadeleri ile şöyle dile getirmiştir:

“Bir yandan testi ve tabaklar yaparken diğer yandan da kitaplarda gördüğüm arkeolojik/tarihsel figürleri çamura dökme imkânım oldu. Gılgamış heykelini henüz 10-11 yaşlarındayken yaptığımı hatırlıyorum. Hayal ettiğim şeyleri yapabilme imkânı bulmam

Medeniyetin Buluştuğu Yerden: İsmet Yedikardeş ve Mardin Temalı Resimleri

sayesinde o küçük yaşlardan itibaren kabiliyetim inkişaf etti. Ayrıca babamın kendi mesleğine ciddiyetle yaklaşması, yeniliklere açık olması, özeni ve mükemmeliyetçi tutumu da benim sanat hayatımda bir kılavuz olmuştur (Yedikardeş: (03.06.2020) röportaj).”

Bu olayların ikincisi ise Yedikardeş ilkokulda öğrenci iken yaşanmıştır. Sakarya İlköğretim Okulundaki ilkokul öğretmeni Hüsniye Kavvas öğrencilerinden resim yapmalarını istemiştir. Yedikardeş bir sonbahar resmi çizmiştir; resimde uzaklaştıkça daralan yollar ve küçülen ağaçları resmetmiştir. Henüz ilkokul çağındaki bir çocuğun perspektifi kullanarak bir resim çizdiğini gören Hüsniye Kavvas şaşkınlıkla Yedikardeş’i müdürün odasına götürmüştür. Öğretmen Yedikardeş için “Bakın bu resmi bu çocuk yaptı. İleride büyük bir ressam olacak.” ifadelerini kullanmıştır. Bu cümleler Yedikardeş’in kendi değerini, kabiliyetini fark etmesini sağlamıştır. Böylece kendisini keşfetmesi adına önemli bir olay yaşamıştır. Yedikardeş bu olayı şöyle yorumlar:

“Bir çocuğa o yaşlarda böyle bir sözün söylenmesi ona kendi değerini, kabiliyet ve becerilerini göstermesi dolayısıyla da kendisini keşfetmesi adına çok önemli bir etkiye sahiptir. Bende de varlığımın fark edilmesi, kabiliyet ve becerilerimin fark edilip değerli bulunması anlamında çok etkileyici olmuştur. Bu anlamda bir çocuğun kendisini keşfetmesi ve sahip olduğu kabiliyetlerini fark etmesi yaşamı için en önemli şeydir diye düşünüyorum. Bu anlamda gerek anne babaların gerek öğretmenlerin çocuklara bu yönde güçlü mesajlar vermelerini çok önemli ve gerekli buluyorum (Yedikardeş: (03.06.2021) röportaj).”

Yedikardeş, gençlik yıllarında yaptığı eserlerle halkın dikkatini çekmeyi başarmış, bu sayede resimleri ve seramik eserlerini satarak para kazanmaya başlamıştır. İstanbul Üniversitesi Edebiyat Fakültesi Prehistorya ve Arkeoloji Bölümünü kazanmıştır. En büyük hayallerinden biri olan güzel sanatlar fakültesine girmek için çok uğraşmış, bu amacı için kursa gitmiştir. Çizim sınavından tam not alarak başarı ile tamamlamasına rağmen Yedikardeş’in dile getirdiği gibi sayıca az öğrencinin girebildiği okul varlıklı ailelerin çocuklarını tercih ettiği için sanatçı mülakatta beklediği sonucu alamamıştır. Yedikardeş, güzel sanatlar çizim sınavını ve mülakatı şu cümlelerle ifade etmiştir:

“İmtihanda çizimden 20 üzerinden 20 aldım ama mülakatta kaybettim. Eskiden şimdiki gibi her yerde güzel sanatlar fakültesi yoktu. Sadece iki tane vardı ve her okula da yedi öğrenci alınıyordu. O günün şartları içinde bana sıra gelmesi mümkün değildi. Çoğunlukla varlıklı ailelerin çocukları girebiliyordu (Anonim, 2015:17).”

Prehistorya ve Arkeoloji bölümünü okurken söz konusu dönemde gerçekleşen siyasi sorunlara öğrenciler de dahil olunca Yedikardeş okula devam edememiştir. Arkeoloji bölümü, Yedikardeş’in insanlığın farklı coğrafyalardaki yaşam tarzlarını, inançlarını, iniş-çıkışlarını görmesini sağlamıştır. Arkeolojii şöyle açıklamıştır:

“Arkeoloji önemli bir bilim dalı olarak hem insanlığın doğal ve kolektif hafızasını hem de güncel ve çağlar üstü imkânlarını bir araya getirebilmek konusunda bana geniş bir ufuk vermiştir (Yedikardeş (03.06.2020) röportaj).”

Yedikardeş, hedefleri ve hayallerinden asla vazgeçmemiştir. Alman bir hoca, Yedikardeş’in güzel sanatlara girme macerasına tanık olmuş ve dosyasını incelemiştir. Yedikardeş’in çabalarının ve isteğinin farkında olan hoca yeteneğini görmüş ona Almanya’da okumasını önermiştir. Yedikardeş yeni evli olmasına rağmen bu hayali için abisinden aldığı borçla yola çıkmıştır. Konsoloslukta hocasının yönlendirdiği kişiye ulaşan Yedikardeş’in bir de kefile ihtiyacı olmuştur; bir akrabasının yardımı ile dil okuluna yazılarak Almanya’ya gitmiştir. Stuttgart Devlet Güzel Sanatlar Akademisi, Seramik ve Heykel Bölümüne kaydolun Yedikardeş’in çizimleri beğenilmiştir. Çizim sınavı için 8-9 ay

çalışıp kendisini geliştirmiştir. Sınavı birincilik ile kazanmıştır ve çok başarılı bir öğrencilik hayatının ardından bölüm birincisi olarak mezun olmuştur.

Yedikardeş'in, öğrencilik yaptığı süre zarfında hem kendi geçimi hem de ailesinin geçimi için çalışması gerekmiştir. Birçok iş koluyla uğraşmış gazete tasnifi yapmış, seramik atölyelerinde çalışmıştır. Yedikardeş kazandığı paraları biriktirip ailesini Almanya'ya yanına almıştır. O dönemde genellikle soyut resimler yapmıştır. Öğrencilik hayatında mağara resimlerini konu alan bir sergi açarak 27 resim satmıştır. Mağara fresklerinin dokusunu en iyi deri üzerinde hissettireceğini düşünmüş ve deri eserler oluşturmuştur. Karma olan sergide birçok sanatçı eserlerini sergilemiştir. Yedikardeş söz konusu sergide yaşadığı bir olayı şöyle anlatıyor:

“Sergime gözleri görmeyen bir adam geldi, hanımı yanında tüm resimleri ona anlatıyordu. Dolaştı sonra da beni çağırttı. Meğer yanında 400 işçi çalıştıran ve galeri binasının sahibi zengin bir fabrikatörmüş. Bana galerinin üst katında bir ev önerdi, kira da istemedi. Ama bedavaya kabul etmedim, eski evime verdiğim kira karşılığında anlaştık ve mezun olana kadar o evde kaldım (Yedikardeş: (03.06.2020) röportaj).”

1977 yılında mezun olan Yedikardeş, Türkiye'ye gelerek askerliğini yapmıştır. Bu süre zarfında Yedikardeş'in eşi ve çocukları İstanbul'da yaşamıştır. Askerliğini bitirince Almanya'ya gitmiş, ancak çocukları büyüyünce ülkesine dönemeyeceğini düşünmüştür. Böylece Almanya'da yaşama fikrinden vazgeçen Yedikardeş, İstanbul'a ailesinin yanına dönmüştür. Ticaret ile ilgilenmeye başladığı dönemde henüz Türkiye'de satışı bulunmayan bazı beyaz eşyaları ülkeye getirerek kendi işini kurmaya karar vermiştir. 15 yıl süren bu iş serüveninde Almanya ile ticarete başlamış ve öğrencilik yıllarında tanıdığı isimler iş hayatında Yedikardeş'e yardımcı olmuşlardır. Ticaret yaptığı dönemde Edirne Mimarlık ve Mühendislik Akademisi dekanı ile tanışmıştır. Dekan, Yedikardeş'e asistanlık teklif etse de kendisi acele karar vermek istememiştir. 15 yıl süren ticaret hayatında oldukça başarılı olmuştur. Ayrıca tekstil şirketinde deri üzerine yaptığı tasarımların büyük ilgi görmesi üzerine bir fabrika kurmuştur. Yedikardeş, birkaç iş koluyla uğraşmasına karşın sanatı hiç bırakmamıştır. Ticaret yaptığı dönemde seramik, deri ve resimler yapmış, sergiler gerçekleştirmiştir. Yedikardeş bu kadar farklı girişime rağmen sanatla iç içe yaşama nedenini şöyle açıklar:

“Sanat benim için insanın bireysel ve evrensel varoluşunu temel alarak kendisine verilen bilinç, akıl, sezgi, duyu ve hayal melekelerinin imkânlarını kullanarak görünenden görünmeyene, duyumsanır olandan idrak edilebilir olana estetik bir zeminde gidebilmesidir (Yedikardeş: (03.06.2020) röportaj).”

Ressam, heykel sanatçısı, çömlek ustası, deri eserleri ustası olan sanatçı, bu alanlarda sayısız eser vermiştir. Temaları değişiklik arz etse dahi farklılıklar her zaman Yedikardeş için ahenk içinde durmuş ve sanatında önemli bir yeri olmuştur. Topluma karşı duyarlı bir kişiliği olan sanatçı, hayatın her anının anlam ve değerini aramakla geçirmiş aynı zamanda bunu da yansıtmayı başaran bir ayna olmuştur. Yedikardeş sanatçı kişiliğini şu şekilde anlatır:

“Sanatçı kişiliğimi; hakikati arayış ve kendi gerçeğini bulmayı merkeze alarak bana yüklenen insani değerleri estetik bir duyarlılıkla ifade etmek olarak tanımlayabilirim. Hayat felsefem; insanın hayallerine hiçbir sınır koymadan kendisini gerçekleştirmesi, insanlığın tarihsel birikimini kucaklayarak tüm imkân ve değerlerini hayata yansıtabilmesi, hayatının

Medeniyetin Buluştuğu Yerden: İsmet Yedikardeş ve Mardin Temalı Resimleri

her alanına ‘estetigi, anlam ve değeri’ taşıması, insanda ve varoluşta içkin⁶ olan derinliği keşfetmesidir (Yedikardeş: (03.06.2020) röportaj).”

Yedikardeş, deri üzerine yaptığı eserleri genellikle mağara fresklerinden ilham alarak oluşturmuştur. Mağara fresklerinde ve kabartmalarda özellikle üç boyutlu figürler Yedikardeş’in dikkatini çekmiştir. İnsan ve varoluş temalı deri eserlerin konularıyla ilişkin olarak Kur’an-ı Kerim ayetlerine yer vermiştir. Resimlerinde bulunan nesnelere yanına aktardığı ayetlerle Yedikardeş, yaratıcının mesajlarına yer vermiştir. Bu deri eserlerin üzerinde medeniyetlerin izdüşümleri görülmektedir. Bize dünyadan, insanlığın varoluşundan, hayvanlardan, yerin ve göğün özelliklerinden, medeniyetlerden, ilk çağ fresklerinden sentezler sunmaya çalışmış; farklılıkları sunma konusunda ustalığını bu şekilde göstermiştir.

Seramik eserlerini babasının atölyesinde küçük yaşlardan itibaren vermeye başlamıştır. Eğitimi boyunca seramik eserlerine yönelik de sergiler hazırlamış ve bu eserler ile sanat camiasının ve halkın büyük beğenisini toplamıştır. Seramik formlarda oluşturduğu farklılıklar dikkat çekici olmuştur. Deri eserlerde olduğu gibi Seramik eserlerde de çok farklı konuları eserlerine yansıtmıştır.

Resimlerinde gerçeğin yansımalarını Yedikardeş’in düzenlemesiyle gözlemlemek mümkündür. Yedikardeş’in resimlerinde kaligrafik, imgesel ve sembolik görseller, kültürel, tarihî, mimarî izler görülmektedir. Gerçeklikten yararlandığı temalara kendi hayal dünyasından eklemeler yaptığı da görülmektedir. Sanat yapmak, özellikle resim çizmek Yedikardeş için vazgeçilmez bir tutku olmuştur. Resimlerinde bir sanat akımına bağlı kalmamış, kendi çizgi ve sezgilerinden yararlanmıştır. Bununla beraber Yedikardeş, eserlerinde alternatif bir yöntem arayışına girmiştir. Sözelimi sanatçının yönelişleri, algıları ve bakış açısı buna zemin hazırlamıştır. Sanatçı diğer ressamlardan farklı olarak kendine özgü bir vizyon ile çalışmalarını gerçekleştirmiştir. Kaya Özsegin, Yedikardeş’in üslubunun çizdiği bir insan figürü örneğinde açıklamaktadır. İnsan figürünün anatomi kurallarına bağımlı olmadığını ayrıca Yedikardeş’in herhangi bir sanat akımı ve sanatçıya gönderme yapmaktan uzak olduğunu vurgulamıştır (2010:10). Yedikardeş ise üslubu hakkında şu ifadelerde bulunmuştur:

“Sanat eğitimim ve sanatçılık sürecim boyunca kendimi bir akımın takipçisi veya bağlısı gibi hissetmedim. Tüm sanat akımlarının bakış açılarına ve verdikleri ilhamlara açık olmakla birlikte her zaman kendi bireysel sanat anlayışımı ve yaklaşımımı şekillendirerek ortaya koymaya güçlü bir eğilimim oldu. Eserlerimde bazen soyut/abstract bazen sürrealist, bazen de natüralist ve sembolik izler görünse de kendi sanat anlayışımı bir akımın devamı olarak görmüyorum (Yedikardeş: (03.06.2021) röportaj).”

Sanatçı kendini herhangi bir sanat akımının devamı olarak görmemesi ile birlikte ilham aldığı kişilerin olduğunu söylemek mümkündür. Örneğin El- Cezeri,⁷ kendisi için önem arz eden bir idol olmuştur. Yedikardeş, Cezeri’nin İnsanlığa hizmetinden, bilime katkılarından ve zekâsından oldukça etkilenmiştir. Cezeri’nin düşünülmemiş, hayal edilmemiş olanı gerçekleştirmek adına uğraşını kendisine ilke edinmiştir. Sanatçı, Cezeri’nin kendisinde bıraktığı etkiyi şu sözler ile anlatır:

⁶ İçkin: Varlığın içinde bulunan, varlığın yapısına karışmış olan, mündemiç bkz: <https://sozluk.gov.tr/> (E.T: 02.01.2023)

⁷ El- Cezeri: Ebu’l- İzz El- Cezeri mekanik alanında yaptığı çalışmaları ile bilinen bilim insanıdır. Kitabü’l- Hiyel isimli kaleme aldığı eseri oldukça değerlidir. Hidrolik alanında kendini geliştiren bilim insanı, su saatleri, kandil saatleri, ibrikler, eğlence otomatları, abdest almaya yarayan otomatlar, kan alma tekneleri, fiskiyeler, su tahliye araçları, açılabilirler, kayık su saati, kapı tokmakları gibi onlarca çizim yapmıştır. Bu çizimler mühendisliğin gelişimine katkı sağlamıştır. Detaylı bilgi için bkz: Özervarlı, K. “Artuklularda İlim ve Ebu’l-İzz El- Cezeri”, *Artuklular*, (Ed. İ. Özcoşar) Mardin Artuklu Üniversitesi Yayınları, 2020, C. II, s. 9-27.

“El- Cezeri benim açımdan serbest düşünmenin hayal edilmemiş olanı yapılabilmemesi, hayallerini gerçekleştirmek adına gayret etmenin en iyi örneklerinden biridir. Ben de özgür ve özgün olmaya değer veren, hayallerini tüm imkânları kullanarak değere dönüştürmek isteyen biri olarak El- Cezeri’den ilham alıyorum (Yedikardeş: (03.06.2020) röportaj).”

Yaşamını İstanbul’da sürdürmekte olan İsmet Yedikardeş’in dört çocuğu vardır. Hali hazırda sanatçının eserleri dünyanın çeşitli ülkelerinde düzenlenen sergilerde yer almaktadır. Günümüzde seramik eserlerini vermekte olup Mardin temalı eserlerine de devam etmektedir. Öte yandan yeni bir seriye başlayan Yedikardeş, serisinde Osmanlı padişahlarını ve eserlerini konu almaktadır. “Sultanlar Serisi” adlı resimleri oldukça dikkat çekicidir. Yedikardeş, Sultanlar Serisini şu sözlerle açıklar:

“Atalarımızı pek güzel anmadık. Hâlbuki onlar yüz akımız. Turist geliyor, Sultanahmet’e, Dolmabahçe’ye gidiyor. Yani gezilecek yerlerin hepsi Osmanlı eserleri ama padişahları farklı nedenlerle kötü insanlar gibi göstermişiz. Resimlerimde padişahları, yaptıkları eserler, tuğraları ve bir de fermanlarıyla çiziyorum. Örneğin Üçüncü Selim’i, Selimiye Camisi, tuğrası ve fermanları ile resmettim. Fatih Sultan Mehmet’i, Fatih Camisi, Ayasofya ile birlikte çizdim, ayrıca tuğrasının yanına insan haklarıyla ilgili fermanını koydum. (Anonim, 2015:21).”

İsmet Yedikardeş’in Mardin Temalı Resimlerinden Örnekler

Çalışmamızın bu bölümünde Mardin Temalı resimler ele alınmıştır. İlk olarak söz konusu resimler hakkında sanatçı tarafından kısa değerlendirmeden bahsedilmiştir. Daha sonra çalışma kapsamına alınan resimler, belli düzen içerisinde detaylı bir şekilde verilmiştir.

Sanatçıya göre Mardin temalı resimlerin amacı fotografik bir kesit sunmak değil, Mardin’in güzelliğini öne çıkarmaktır. Mardin’de yer alan yapılar Mardin’e has kireçtaşı ile inşa edilmiştir. Sarı renk Mardin taşının⁸ kendine has sarımsı rengidir. Bu sebeple Yedikardeş resimlerinde sarı rengi yoğunlukla kullanmış ve memleketini resimlerine en güzel şekilde aktarmayı bir vefa borcu olarak görmüştür. Sanatçı, Mardin resimlerinde mekân- süsleme bağlamında farklı alanlardaki yapıları birbirlerine yaklaştırarak bütünlük oluşturacak formlar yakalamıştır. Bunları yaparken dekupaj tekniğini kullanmıştır. Birbirinden uzak olan mekânları yakınlıktır. Resimlerin bazılarında farklı mimari yapılarda bulunan kapılar yer alırken bazı resimlerde ise Mardin’in farklı dinî yapılarından kesitler bulunmaktadır. Resimlerde, Mardin taş işçiliğinin ince detaylarını gözler önüne sermeyi başarmıştır. Önemli hususlardan biri olarak Mardin resimlerinde, betonarme binalar ve eklentiler ile tarihî doku görünümünde rahatsızlık yaratacak görüntüyü asla yansıtmamıştır. Şehrin doğal ve tarihî dokusunu ön planda tutmuştur. Mardin tarihî yapılarının arasına inşa edilen ve tarihî dokuya zarar veren eklemeleri reddetmektedir. Mardin’in çok kültürlü dokusu ve inanç farklılıklarına rağmen barış içinde yaşayan insanlar, Yedikardeş’e ilham kaynağı olmuştur. Yedikardeş Mardin temalı resimlerini şu şekilde yorumlar:

“Medeniyetlerin bulunduğu yerde; bir minarenin gölgesi altında bilgi ve hayalini buluşturan El Cezeri’yi görebilir, oradan Kufi yazısının muhteşem sadelik ve estetik çekiciliğine hayran kalabilirsiniz (Yedikardeş: (03.06.2021) röportaj).”

⁸ Detaylı bilgi için bkz: Kazancı, N.- Alper, G. Jeolojik Miras Nitelikli Türkiye Doğal Taşları, *Türkiye Jeoloji Bülteni*, C. 57, S. 1, 2014.

Medeniyetin Buluştuğu Yerden: İsmet Yedikardeş ve Mardin Temalı Resimleri

Yedikardeş, Mardin şehir mimarisinin dağın eteklerine kurulmuş olmasından etkilenmiştir. Hiçbir yapı/konut birbirinin önünü ve ufkunu kapatmamış ve yapılar mahremiyet esas alınarak inşa edilmiştir. Komşuluklar avlulardan avlulara devam etmiş, farklı dinlere inanan insanlar aynı mahallelerde komşu olarak huzur içinde yaşamıştır. Yedikardeş farklılıkların birlikteliğini çok sevmiş ve önemli bir değer olarak görmüştür. Mardin'in bu özelliğini bütün Dünya'ya duyurmak istemiştir.

Resim 1



Resmin adı: Kapıların Ardından Mardin

Tarih: 2005

Malzeme ve resim yüzeyi: Tuval Üzeri Yağlı Boya

Teknik: Dekupaj

Ölçüler: 120 cm x 100 cm

Bulunduğu Yer: İsmet Yedikardeş Kişisel Koleksiyonu

Tanım:

Tuval üzerine yağlı boya kullanılarak oluşturulan bu eser yatay hareketlilikte tasarlanmıştır. Eserde vurgu renk ile sağlanmış; arka fonda ise siyah üzerine kaligrafik biçimler tercih edilmiştir. Kompozisyonda vurgu, ana renk olan sarı ve tonları ile armoni oluşturmuş; resmin geneline hâkim olmuştur. Işık ve gölgeye başvurulmuş, eyvan içleri karanlık resmedilmiştir. Durağan olan kompozisyonda küçük detaylar izleyiciye inceleme duygusu aşılamaktadır. Resimde Kız Meslek Lisesi giriş kapısı, Amanuel Şuha Evi Batı giriş kapısı, Mor Gabriel (Deyrulumur) Manastırı kapısı ve geride Mardin silüetinin yer aldığı görülmektedir. Eserde, sanatçının imzası ve eserin yapım yılı yer almaktadır.

Resimin merkezinde üç farklı yöne eğilen kapılar bulunur. Bu kapılar birbirleri ile bağlantılı olarak tasarlanmıştır. İzleyici kapılardan birini incelemeye başladığı anda gözlerini kapıdan ayırmadan diğer kapıları inceleme şansını yakalamaktadır. Resmin zemini sade bırakılmamış; kufi kaligrafik düzenleme görülmektedir. Mardin tarihî yapılarında sıklıkla rastlanılan yazı, izleyiciyi Mardin detaylarını incelemeye itmektedir. Yedikardeş bu farklı uygulamayı eserlerinde merkezin arka fonu olarak tercih etmiştir. Bu kapılar taş işleme sanatı inceliğinin eserleridir ve resimde kapıların bu özelliklerine dikkat çekilmiştir. Kapılarda taş işlemenin en küçük detaylarını bile inceleyebilmekteyiz. Yedikardeş resmini bu şekilde tanımlamaktadır:

“Mardin spiritüel ve manevi bilincin, estetiğın, uyumun, tabiata ve insana saygının, sevginin kapısıdır. Her kapı bir dünyaya açılır ve bir dünyanın şifrelerini verir. Her kapının anahtarı vardır ancak unutulmamalıdır ki her kapı aynı zamanda bir anahtardır (Yedikardeş: (21.12.2020), röportaj).”

Resim 2



Resmin adı: Cumbalı Ev

Tarih:-

Malzeme ve resim yüzeyi: Tuval üzeri yağlı boya

Teknik: Dekupaj

Ölçüler: 60 cm x 80 cm

Bulunduğu Yer: Özel Koleksiyon

Tanım:

Medeniyetin Buluştuğu Yerden: İsmet Yedikardeş ve Mardin Temalı Resimleri

Tuval üzeri yağlı boya kullanılarak oluşturulan bu eser dikey hareketlilikte tasarlanmıştır. Eserde vurgu ana renk sarı ve tonları ile sağlanmış, renk resmin geneline hâkimdir. Işık ve gölgeye başvurulmuş, eyvan içleri karanlık resmedilmiştir. Yapıda renk tonları (Whitham ve Pooke 2018:41) formun ve boyutun daha iyi anlaşılmasını sağlamaktadır. Eyvan içerisinde gölgenin 3 farklı tonu bulunmaktadır. Resim durağan bir yapıda olup Mardin’de bulunan ve Mardin’in sembol mekanlarından olan İsmail Efendi Evi/ Cumbalı Ev görülmektedir. Gökyüzü kapalı denebilecek beyaz- gri tonlarla oluşturulmuştur.

Yapı en ince detaylarına kadar aktarılmış, şehirde özgün olan Cumbalı Ev tuvale yansıtılmıştır. Yapı, Yedikardeş’in her yönüyle dikkatini çekmiştir. Bunun nedenlerinden birisi Mardin’de geleneksel mimarisinde örtü sistemi olarak düz dam kullanılırken bu yapıda çatı görülmesidir. Bir diğer nedeni ise yapının çıkmasının bulunmasıdır. Geleneksel mimariden farklı denemeler ve uygulamalar gözlemlense de yapı farklılıkları ile şehre güzellik katmış ve uyum sağlamıştır. Yedikardeş yapıyı en güzel şekilde tanıtmak, yansıtmak ve yaşatmak istemektedir. Sokaktan görülen bu yapı içerisinde geçen yaşamışlıkları, üzüntüleri, sevinçleri, komşulukları ve tarihe başkaldıran güçlü yapıyı, izleyici resme bakarken düşünebilmektedir. Sanatçı taş işlemlerindeki inceliği ve mimarî detayları ustalığı ile tuvaline aktarmıştır.

Resim 3



Resmin adı: Hoşgörü

Tarih: 2005

Malzeme ve resim yüzeyi: Tuval Üzeri Yağlı Boya

Teknik: Dekupaj

Ölçüler: 100 cm x 120 cm

Bulunduğu Yer: Prens Charles'ın Koleksiyonu

Tanım:

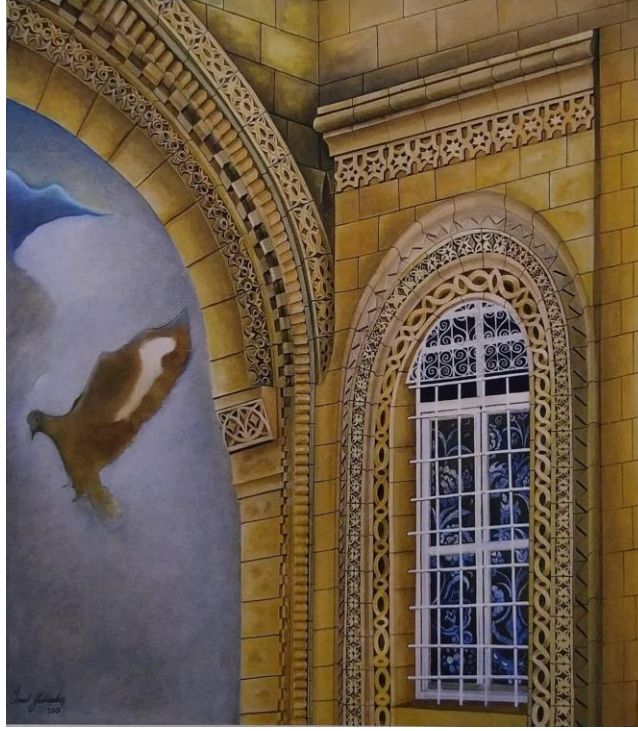
Tuval üzerine yağlı boya kullanılarak oluşturulan bu eser dikey hareketlilikle tasarlanmıştır. Eserde, önceki eserlerde olduğu gibi sarı renk ön plandadır. Eserde sarı renginin en açık tonları ve işlemleri belirginleştirerek hatlar oluşturmak için beyaz renk kullanılmıştır. Işık ve gölgeye başvurulmuş; yapılarda aydınlık ve gölgelik alanlar yapılar arasında izleyicinin gezinmesini sağlamaktadır. Eserde sanatçının imzası ve eserin yapım yılı yer almaktadır. Eserde dekupaj yöntemini kullanan sanatçı, farklı mekânlarda olan yapıları yakınlaştırıp bütünlük sağlayacak şekilde resmetmiştir. Yedikardeş bu yöntem ile kendi üslubunu oluşturmuştur. Sanatçı dekupaj yöntemini nasıl kullandığını şöyle açıklar:

“Mardin resimlerinde mimarî yapıyı fotografik bir tarzda değil birbirinden uzak mekân, süsleme, kemer, avlu, dinî yapı, doğal coğrafik yapı, ayvan ve kapı kesitlerinin yanı sıra tarihî metin ve yazılı eserlerden bazı kaligrafik unsurları aynı resim yüzeyi üzerinde derinlik ve çağrışım zenginliği olacak şekilde kompoze etmeye çalıştım (Yedikardeş: (03.06.2020), röportaj).”

Resimde Şehidiye Camii Minaresi, Şahtana Konağı ve Meryem Ana Kilisesi yer almaktadır. Sanatçı zemini ikiye ayırarak kaligrafik düzenleme ve gül bezek ile zemini oluşturmuştur. Kaligrafik düzenlemede merkeze ışık yardımı ile vurgu yapıldığı görülmektedir. Mardin'in çok kültürlü ve çok dinli demografik yapısı, farklı dinlerin ibadet yapıları tek tuvalde gösterilerek vurgulanmıştır. Sanatçı, şehrin bu özelliğinden oldukça etkilenmiş; tanık olduğu huzur içinde yaşayan halkın mimarî yapılarını tuvaline aktarmıştır. Yedikardeş bu eseri hakkında şöyle yorum yapmaktadır:

“Zıtlık gibi görülen şeyler bir çatışma zorunluluğu getirmezler. Hayat tamamlayıcı zıtlıkların bir araya geldiği ve nitelikli açılımlara imkân sağlayan bir zemindir. Mardin farklılıkların çatışma değil uyumsal zenginlik ürettiği bir insanlık örneğidir (Yedikardeş: (03.06. 2020), röportaj).”

Resim 4



Resmin adı: Barış Avlusu

Tarih: 2001

Malzeme ve resim yüzeyi: Tuval Üzeri Yağlı Boya

Teknik: Dekupaj

Ölçüler: 90 cm x 90 cm

Bulunduğu Yer: İsmet Yedikardeş Kişisel Koleksiyonu

Tanım:

Tuval üzerine yağlı boya kullanılarak oluşturulan bu eser dikey hareketlilikte vurgu rengi sarı olarak tasarlanmıştır. Eserin arka fonunda ise siyah üzerine kaligrafik biçimler tercih edilmiştir. Resimde incelikle oluşturulan mimarî işlemler izleyiciyi hayrete düşürürken pencerenin demir korkulukları dikkat çekmektedir. Camı örten tül perdenin nakışlı desenleri ince bir işçilikle yansıtılmıştır. Gökyüzünde beyaz bir güvercin ve bulut yer almaktadır. Resimde sanatçının imzası ve eserin yapım yılı bulunmaktadır. Güvercinler barış simgesi olarak bilinirler ancak buna ek olarak Mardin için farklı anlamları da bulunur. Mardin'in cins güvercini olan taklacı güvercinler halk için oldukça değerlidir. Güvercin durağan olan resimde kanat çırpıp hâlde resmedilmiştir. Yedikardeş güvercinin kendisinde bıraktığı izleri ve hisleri şöyle ifade etmektedir:

“Güvercin barışı muştulayan, insan ruhunun saflık ve masumiyetini hatırlatan bir imgedir. Aynı zamanda yerle gökyüzü arasındaki etkileşim ve iletişimin aracıdır. Ayrıca pencere sınırlı bir mekânın sonsuzluğa açılan kapısıdır. Mardin semavi bilincin yere inip görünür hâle geldiği bir şehirdir (Yedikardeş: (21.12.2020), röportaj).”

Resim 5



Resmin adı: Mardin'e Bakış

Tarih: 2003

Malzeme ve resim yüzeyi: Tuval Üzeri Yağlı Boya

Teknik: Dekupaj

Ölçüler: 200 cm x 150 cm

Bulunduğu Yer: İsmet Yedikardeş Kişisel Koleksiyonu

Tanım:

Tuval üzerine yağlı boya kullanılarak oluşturulan bu eser yatay hareketlilikte tasarlanmıştır. Eserde vurgu, renk ile sağlanmış; resim sarı ve tonlarıyla oluşturulmuştur. Ana renk olan sarı, resmin geneline hâkimdir. Işık ve gölgeden yararlanılan resimde yapılar üç boyutlu hâdedir. Resimde Latifiye Camii Minaresi, Mor Şmuni Kilisesi, Şahkulubey Konağı, Şahtana Ailesi Evi, Zinciriye Medresesi, Ulu Camii, İsmail Efendi Evi ve daha birçok yapıya yer vermiştir. Şehre güney taraftan bakıldığı anlaşılan bu açıda, söz konusu eserler birbirine yakın lokasyona sahip olmasa da kentin cazibe ve önemli kentsel mekânları olması sebebiyle aynı kompozisyonda verilme çabasını ortaya koymaktadır.

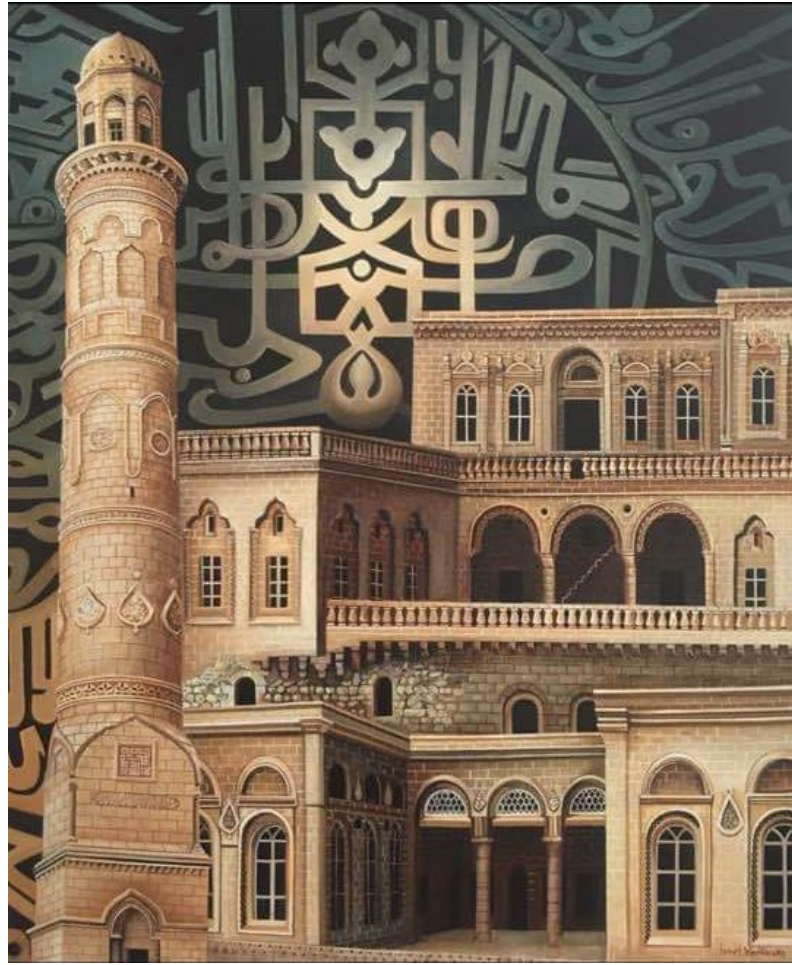
İki kemer arasında kenti izleme imkânı sunan bu resimde dilimli ve yarım daire kemer yer almaktadır. Yapılar kemerlerin arasından sonsuza uzanma hissi uyandırmaktadır. Kademeli olan Mardin yerleşimlerini eserinde ustalıkla yansıtmıştır. Yapıların ve insanların bağlantılarını izleyici tahayyül edebilmektedir. Yedikardeş, mimarî düzenlemede yapıların birbirinin önüne geçmeyişiinden, her yapının Mezopotamya'yı izler hâlde oluşundan ve yapıların oluşturduğu komşuluktan etkilenmektedir. Yapılar tek olarak değerlendirilse de şehirdeki birlik, Yedikardeş'i bu gibi eserler vermeye itmiştir. Farklı dinî yapıları ve farklı dinlere inanan ailelerin evlerini birlik

Medeniyetin Buluştuğu Yerden: İsmet Yedikardeş ve Mardin Temalı Resimleri

içerisinde izleyiciye sunmuştur. Yedikardeş, şehre hâkim olan saygıyı mimariyi resmederek insana yansıtmıştır. Katları, düzenleri, süsleme öğeleri farklı olan mimarî yapıların yan yana oluşturduğu ahenk, resimde izleyiciye sunulmaktadır. Farklı dinî ve sosyal yapıların birbirine duyduğu saygı ile huzur, dingin olan resimde izleyiciye hissettirilmektedir. İzleyici eseri incelerken yapıların kalabalık ama bir o kadar düzenli yerleşimi arasından taş işleciliğinin ince detaylarını görebilmektedir. Yedikardeş bu resmini şu sözleri ile açıklar:

“Mardin bir noktadan çembere, bir taştan koca bir şehre, kozadan kelebeğe yapılan doğal bir sürecin ürünüdür. Birliğin çoklukla, çokluğun birlikle ilişkisini vurgular, insanın insanla ve insanın tabiatla omuz omuza verişini sergiler, topoğrafyaya saygının yanında insan emeğinin doğayla uyumlu çalışmasının örnekliğini verir. Organik gelişim ve büyümenin, insanların birbirlerinin ufkuna ve özgürlüğüne saygı duymasının, çoğulculuğun bir mikrokozmos ölçeğinde hayata geçirilişidir (Yedikardeş: (21.12.2020), röportaj).”

Resim 6



Resmin adı: Kufinin Gölgesinde Mardin ve Ulu Camii

Tarih:-

Malzeme ve resim yüzeyi: Tuval Üzeri Yağlı Boya

Teknik: Dekupaj

Ölçüler: 100 cm x 120 cm

Bulunduğu Yer: İsmet Yedikardeş Kişisel Koleksiyonu

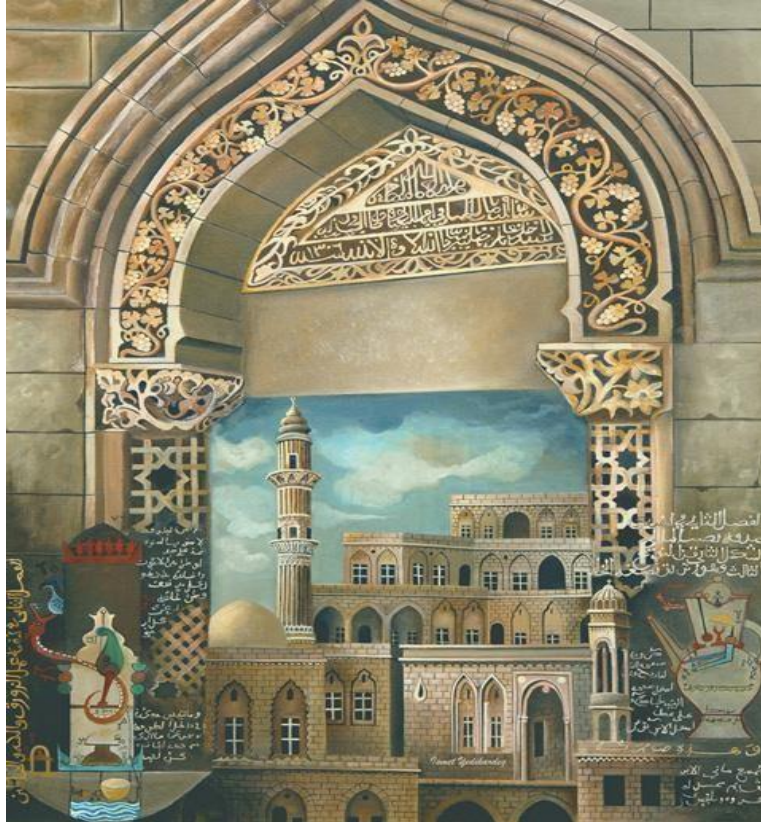
Tanım:

Tuval üzerine yağlı boya kullanılarak oluşturulan bu eser dikey hareketlilikte tasarlanmış, eserde vurgu, renk ile sağlanmıştır. Işık ve gölgeden yararlanılan resimde yapılar üç boyutlu hâldedir. Resimde Ulu Camii Minaresi, Mimarbaşı Lole Evi, İsmail Efendi Evine benzeyen bir mimari göze çarpmaktadır. Resmin fonu kufi yazı ile oluşturulmuştur. Bu düzenlemede ton farklılıkları yaratılarak ve ışıktan yararlanılarak vurgu yapılmıştır. Yapılarda ışığı görmeyen cepheler ve revaklar gölgede kalmış ve bu detaylar izleyiciye sunulmuştur. Eserde sanatçının imzası yer almaktadır fakat eserin yapım yılı eserde bulunmamaktadır.

Detayları çok seven, izleyiciye yansıtan Yedikardeş, Mimarbaşı Lole Evinde oluşan taş tahribatını eserinde resmetmiştir. Yedikardeş'in bu detayla tahribatı resmederek, izleyiciyi bozulmanın yaşandığı alanı incelemeye teşvik ettiği düşünülmektedir. Zira bu resminden şu şekilde söz etmektedir:

“Kufi yazı hem geometri temelinde oluşturulan figüratif şekiller hem de bir anlama işaret eden çizgilerdir. Tıpkı Ulu Cami minaresinin bir yandan bir kule görüntüsüne sahip olması diğer yandan insanı ruhunun basamaklarında yükselmeye bir çağrı olması gibi. Her şeyin bir zahiri ve bir batını vardır. Mardin'de din ve hayat, madde ve mana iç içedir (Yedikardeş: (21.12.2020), röportaj).”

Resim 7



Resmin adı: Mardin ve Ebul İz

Medeniyetin Buluştuğu Yerden: İsmet Yedikardeş ve Mardin Temalı Resimleri

Tarih: 2005

Malzeme ve resim yüzeyi: Tuval Üzeri Yağlı Boya

Teknik: Dekupaj

Ölçüler: 75 cm x 100 cm

Bulunduğu Yer: İsmet Yedikardeş Kişisel Koleksiyonu

Tanım:

Tuval üzerine yağlı boya kullanılarak oluşturulan bu eser dikey hareketlilikte tasarlanmış, eserde vurgu, renk ile sağlanmış. Eserin vurgu rengi ana renk olan sarıdır. Resimde ana renkler ağırlıklı olarak kullanılmış; sarı yapılarda, mavi gökyüzünde ve kırmızı detaylarda kendini göstermektedir. Ara renklerden olan yeşil ve turuncu renkler resimde yer almaktadır. Resmin geneline hâkim olan sarı tonlarıyla armoni oluşturulmuştur. Işık ve gölgeden yararlanılan resimde yapılar üç boyutlu hâdedir. Eserde Yedikardeş'in imzası yer almaktadır. Resim, Mardin Ulu Camii Minaresinin Giriş Kapısı etrafında şekillenmiştir. Kapının sütuncelerinin yanında El Cezeri'nin otomatik makine çizimlerinden ikisi yer almaktadır. Bu çizimlerden biri kayıklı su saati iken diğer çizim ise ibrik otomatıdır. Şehir görünümünde Şehidiye Cami Minaresi dikkat çekmektedir. Eserde El Cezeri'nin çizimlerinin açıklamalarının yer alması önemli bir detaydır. Yedikardeş, Arapça yazıları ustalıklı resim içerisinde izleyiciye yansıtmaktadır.

Yedikardeş, tarihi yapılar ve El Cezeri'yi bir noktada buluşturmuş ve kendi tahayyülünü izleyici ile paylaşmıştır. Bunu yaparken resmin ahengi bozulmamış; çizimler resimle uyumlu bir şekilde aktarılmıştır. Sanatçı, El Cezeri'nin çağı aşmış eserlerinden oldukça etkilenmiştir. Medeniyetlere yuva olan şehir ile bu çizimleri birleştirerek sivil ve dinî mimarinin insana sağladığı hizmet ve tanıklığa El Cezeri'yi eklemiştir. El Cezeri, çizimleri ile tarihe ve insanlığa hizmet etmiştir. Yedikardeş bu eseri ile ilgili şu cümleleri kurmuştur:

“Mardin'e zarafetin, estetiğin, tabiata saygının, metafizik bilincin dokuduğu bir şehir gözüyle bakılmalıdır. Mardin insana hem tabiatın hem de tabiatüstü varoluşun içinde saklı olan ilhamları verir. Bir yandan dinsel bilincin ufuklarına çağırırken diğer yandan da tabiat ile uyumlu bilim ve teknolojinin esintilerini sunar. İşte Ebul İz bu çağrı ve esintileri akıl ve estetik ile yoğurarak çağının ötesindeki noktalara ulaşmış, otomasyon ve insana hizmet eden teknolojik yaklaşımın temellerini atmıştır (Yedikardeş: (21.12.2020), röportaj).”

Resim 8



Resmin adı: İnançın, Sanatın ve Mimarinin Şehri Mardin

Tarih: 2005

Malzeme ve resim yüzeyi: Tuval Üzeri Yağlı Boya

Teknik: Dekupaj

Ölçüler: 100 cm x 120 cm

Bulunduğu Yer: İsmet Yedikardeş Kişisel Koleksiyonu

Tanım:

Tuval üzerine yağlı boya kullanılarak oluşturulan bu eser dikey hareketlilikte tasarlanmış, resmin geneline hâkim vurgu renk olan sarı, tonlarıyla armoni oluşturulmuştur. Işık ve gölgeden yararlanılan resimde yapılar üç boyutlu hâldedir. Resmin arka fonunda yer alan kaligrafik düzenleme duman ve saman rengi ile iki farklı renkle tasarlanmıştır. Geleneksel konut mimarisi yansıtılan bu eserde merkezde Tokmakların Evi üçüncü kat iç mekâna giriş kapısı yer almaktadır. Kapı içerisinde Yedikardeş kendini resmetmiştir. Mor Şimuni Kilisesi ve Şehidiye Camii eserin dikkat çeken diğer noktalarıdır. Eserde Yedikardeş'in imzası ve resmin yapım yılı yer almaktadır. Merkezde konumlanan İsmet Yedikardeş, kendini izleyici olarak resmetmiştir. Yedikardeş çocukluğunun geçtiği şehirde yer alan bu mimarî yapılara, huzur içinde yaşayan halka tanık olmuştur ve kendisi de bu halkın içerisinde onlardan bir parça olarak yaşamıştır. Farklılıkları ile birlikte yaşama kültürüne tanık olan Yedikardeş tanıklığını resimlerine aktarmıştır.

Resim 9



Resmin adı: Nakışın Taşa Yansıması

Tarih: 2004

Malzeme ve resim yüzeyi: Tuval Üzeri Yağlı Boya

Teknik: Dekupaj

Ölçüler: 80 cm x 100 cm

Bulunduğu Yer: İsmet Yedikardeş Kişisel Koleksiyonu

Tanım:

Tuval üzerine yağlı boya kullanılarak oluşturulan bu eser dikey hareketlilikte tasarlanmış, eserde vurgu sarı renk ile sağlanmıştır. Resmin geneline hâkim olan sarı, tonlarıyla armoni oluşturulmuştur. Işık ve gölgeden yararlanılan resimde yapılar üç boyutlu hâdedir. Resimde Tokmakların Evi üçüncü kat iç mekâna giriş sağlayan kapı, Bab es Sur (Melik Mahmud) Camii ve geleneksel konut mimarisinden örnekler yer almaktadır. Zinciriye (Sultan İsa) Medresesi Taç Kapı nişinin iç yüzeyinde yer alan damla formlu, nesih yazılı kitabe resimde büyük ölçekli olarak yer bulmuştur. Sanatçının imzası ve resmin yapım yılı eserde Mardin'e tanık olan kadının penceresinin altında yer almaktadır.

Tokmakların ev kapısında bir kadın silueti görülmektedir. Mardin'e tanık olan kadın, tarihi izlemekte ve onunla yaşamaktadır. Taş tahribatları ustalıkla resmedilmiş, kimyasal ve fiziksel kayıplara uğrayan taşlar dikkat çekmektedir. Yedikardeş bu eserini şu şekilde yorumlamaktadır:

“İnsan ruhundaki estetik ve özgünlük mekâna ve taşa yansıdığında Mardin olur. Bu durumda hem sivil hem de dinî mimari bir yapı olmaktan çıkar, sanat eserine dönüşür. Taş ve duvarlar bir tuvale dönüşür; insan bilinci somuttan soyuta, formdan anlama yol bulur (Yedikardeş: (21.12.2020), röportaj)”.

Resim 10



Resmin adı: Mardin Medeniyetler Buluşması

Tarih: 2005

Malzeme ve resim yüzeyi: Tuval Üzeri Yağlı Boya

Teknik: Dekupaj

Ölçüler: 140 cm x 140 cm

Bulunduğu Yer: İsmet Yedikardeş Kişisel Koleksiyonu

Tanım:

Tuval üzerine yağlı boya kullanılarak oluşturulan bu eser eşit ölçülerle oluşturulmuş, vurgu, renk ile sağlanmıştır. Resmin geneline hâkim olan sarı tonlarıyla armoni oluşturulmuştur. Işık ve gölgeden yararlanılan resimde yapılar üç boyutlu tasarlanmıştır. Resimde sanatçı imzası ve eserin yapım yılı yer almaktadır. Çalışma, Mor Şmuni Kilisesi, Şehidiye Camii Minaresi, Meryem Ana Kilisesi, Ulu Camii Minaresi ve geleneksel konut mimarisinden izler taşımakla birlikte sanatçının hayal dünyasını da yansıtmaktadır.

Sanatçının farklı eserlerinden izler taşıyan resim, “Dünü Bugüne Taşımak” eserini de içinde bulundurur. Aynı zamanda deri eserlerinden de izler görebileceğimiz bu çalışmada dinî öğelere de yer verilmiştir. Yedikardeş hayal ürünleri olan varlıkları şu şekilde yorumlar:

Medeniyetin Buluştuğu Yerden: İsmet Yedikardeş ve Mardin Temalı Resimleri

“Duyu, duygu ve aklımla idrak ettiğim şeylerden sezgi ve hayal dünyamda oluşan şeyleri tuvalime ve çamura yansıtıyorum. Bunlara düşsel yaratık demekten ziyade sezgi ve hayal melekesi aracılığı ile ortaya çıkan imgesel ve sembolik görseller diyebilirim.(Yedikardeş 2020b)”

Eser, birçok detayı içinde barındırması hasebiyle izleyiciyi incelemeye yönlendiren bir özelliğe sahiptir. Eser, tarihi süreç içerisinde birçok medeniyete ev sahipliği yapmış olan Mardin şehrinin geçmişi ve bugününe ışık tutmaktadır. Çok kültürlü yapıyı yansıtmayı seven sanatçı, burada tarihsel süreç anlatmayı tercih etmiş bunu da kendi üslubu ile yapmıştır. Mardin’in tarihsel birikimini izleyiciye aktarmayı amaçlayan sanatçı, farklı mimarilere de yer vererek sadece geçmiş değil bugünüyle de şehrin durumunu gözler önüne sermeye çalışmaktadır. Yedikardeş eseri ile ilgili şunları söylemiştir:

“Mardin soyut ile somutun, geçmiş ile geleceğin, kadim ile yeninin, anlam ile formun, doğa ile insanın, tarihsel olanla tarih öncesinin aynı zeminde kendini gösterdiği bir medeniyet havzasıdır. Çağdaş resim teknikleri ile bu farklılıklar iç içe bir bütünlük oluşturacak şekilde yansıtılmıştır (Yedikardeş: (21.12.2020), röportaj).”

Resim 11



Resmin adı: Dünü Bugüne Taşımak

Tarih: 2003

Malzeme ve resim yüzeyi: Tuval Üzeri Yağlı Boya

Teknik: Dekupaj

Ölçüler: 100 cm x 80 cm

Bulunduğu Yer: Rob Van Banning Koleksiyonu

Tanım:

Tuval üzerine yağlı boya tekniğinde oluşturulan bu eser yatay hareketlilikte tasarlanmış, eserde vurgu renk ile sağlanmış. Eserin vurgu rengi diğer birçok resimde olduğu gibi sarıdır. Resme hâkim olan sarı tonlarıyla armoni oluşturulmuştur. Işık ve gölgeden yararlanılan resimde yapılar üç boyutlu hâdedir. Eserde medeniyetlerin izleri kendini göstermektedir. Resimde Arapça kaligrafiye sahip kitabe parçası olduğu düşünülen taşlar yer almaktadır. Bu taşların üzerinde Meryem Ana tablosu yer alırken söz konusu resmin üzerinde sütun başlığı olabilecek taş parça akantus yaprakları ile bezenmiştir. Kitabenin kopuk parçası bir yapının avlusunda yer alan kemerler ile ahenk içerisinde birleştirilmiştir. Eserde Malatya Kültepe’de bulunan ikonun da resimde Mardin ile uyum içerisinde yerini aldığı görülür. Bu husus, sanatçının Arkeoloji bilgisinin yansıması şeklinde de yorumlayacağımız bir detaydır. İkonun arkasında Ulu Camii’nin minaresi ve kubbesi yer alır. Yapılar taş işçiliği, pencere korkulukları ve tahribatları ile birlikte sunulmuştur. Yedikardeş eserini şu şekilde tanımlar:

“Farklı kültür, medeniyet, dinî ve sosyal yapıların birbirinden rahatsız olmadığı, birinin diğerini asimile etmediği, her birinin diğerine yaşam alanı bıraktığı bir medeniyet çağrısıdır Mardin. Kökleri tarihin derinliklerine dayanan, her şeyin bir anlam çağrısına dönüştüğü, insanı düşünmeye ve anlamaya çağırır sessiz bir tınıdır Mardin (Yedikardeş: (21.12.2020), röportaj).”

DEĞERLENDİRME VE SONUÇ

İsmet Yedikardeş, şehre katkı sunmak ve şehrin güzelliklerini geniş kitlelere tanıtmayı amaçlamaktadır. Mardin odaklı resimlerinde bozulmamış mimariyi ele alması göze çarpar. Günümüzde Mardin, tarihî yapılarının aralarında veya yapıların kendisine ilave olarak eklenen betonarme yapılar eserlerinde yer almamaktadır. Örneğin Yedikardeş, Resimde Şahkulubey Konağı'nın özgün hâlini yansıtmış, yakın tarihte Konağa yapılmış olan eklenti betonarme katı, Mardin'e Bakış adlı eserinde resmetmemiştir (Resim 5). Yedikardeş'e göre Mardin'in çok kültürlü yapısı, orijinalliğine ve insanlarına bağlıdır. Şehrin mimarî güzelliği, estetiği, inanç ve kültür farklılıklarına rağmen barış içinde bir arada oluşu, coğrafya ile bir uyum içerisinde bulunması vb. değerlerle Mardin mimarisini eserlerinde yansıtmayı amaçlamıştır. Hoşgörü adlı eserde dinî yapılar uyum içerisinde yer alırken yine aynı şekilde Mardin'e Bakış, Mardin ve Ebul İz, İncancın, Sanatın ve Mimarinin Şehri Mardin isimli resimlerinde bu uyumu göstermeyi hedeflemiştir (Resim 3, 5, 7, 8). Sanatçı, yapıları kendi beğenisine göre seçerek sentezleme yapmıştır. Resimlerini, yapıları kendi konularından alıp yan yana bir bütün oluşturacak şekilde oluşturmuştur. Kendine has kullandığı teknik ile şehirde bir bütünsellik yakalamıştır (Resim 5, 9). Yedikardeş resimleri ile izleyicinin Mardin'in güzelliğini görmesini, farklı inançlara sahip insanların yaşadığını bilmesini ve çok kültürlü bir şehir oluşunu hissetmesini istemektedir.

Mardin temalı eserleri tuval üzerine yağlı boya olarak oluşturulmuştur. Resimlerde sıklıkla kapıları kullanmıştır (Resim 1, 5, 7, 8, 9). Kapılar, Yedikardeş için özel anlamlar içermektedir. Kapıların farklı hayatlardan evrene açılan ve sonsuzluğa uzanan anlam yüklü nesnelere olduğunu düşünmektedir. Taş işleme sanatının inceliklerini yansıtan sanatçı eserlerinde kitabelere, su damlası formlu taş işlemlerine, gül bezeklerine yer vermiştir (Resim 1, 2, 6, 8, 9).

Yedikardeş kaligrafiyi resmin arka fonunda bir sanat ve anlatım unsuru olarak kullanılmıştır. (Resim 1, 3, 6, 8). Resim sanatında kaligrafik detayların yer verildiği benzer çalışmalar bulunmaktadır. İsmet Doğan, Erol Akyavaş (Diri: 2019:56-57, 64, 67), Ergin İnan, Balkan Naci İslimyeli gibi sanatçılar da tablolarında kaligrafiye yer vermiştir (Kılıç: 2013:336-338). Resimlerde insan tanıklığını İncancın, Sanatın ve Mimarinin Şehri Mardin adlı eserinde sanatçı kendini tanık kılarken; Nakışın Taşa Yansıması eserinde Mardin'e tanık olan bir kadın resmetmiştir (Resim 8, 9). Mardin temalı eserlerinin çoğunluğunda imza ve resmin yapım tarihi yer almaktadır (Resim 1, 3, 4, 6, 8). Eserlerinde genellikle imza olarak "İsmet Yedikardeş veya İsmet Y." yazısını kullanmaktadır.

Resimlerde yoğunlukla sarı ve tonlarına yer verilmiş, mavi, siyah, gri, kahverengi, beyaz gibi renklerden de faydalanmıştır. Mardin ve Ebul İz adlı resminde ara renk olarak turuncu ve yeşil renge başvurulmuştur. Sanatçı, Mardin temalı resimlerinde farklı kültürlerden nesnelere yer vermiştir. Mardin Medeniyetler Buluşması adlı eserinde Kültepe kazılarında bulunan ikona, Meryem Ana Tablosu'nu eserine eklemiştir (Resim 10). Ayrıca Mardin Medeniyetler Buluşması adlı resmin içerisinde Dünü Bugüne Taşımak adlı eseri de içerisinde barındırarak farklı bir uygulamaya imza atmıştır (Resim 10, 11).

Şehrin görünümünde Yedikardeş'i rahatsız eden betonarme ve eklenti yapılar şehrin, Unesco Dünya Mirası Listesine girmesine de mâni olmuştur. 2000 yılında Mardin Kültürel Miras Alanı, Unesco Dünya Mirası Geçici Listesine alınmıştır. Ancak ICOMOS değerlendirmesine göre şehrin Unesco Dünya Mirası Listesine girmesi uygun bulunmamıştır. Şehirde onarım, betonarme ve eklenti yapıların yıkılması, altyapı çalışmaları ve güçlendirme gibi birçok değişiklik yapılmaya başlanmış; günümüzde de devam etmektedir (Çağlayan: 2021:7-16). Yedikardeş candan bağlı olduğu şehrin betonarme ve eklenti yapılarını resminde reddetmiş, şehri bu eklentiler olmadan göstermek istemiştir. Mardin'in betonarme ve eklenti yapılardan uzak, taş yapılarını geleceğe ve genç nesle aktarma, asli hâlini yaşatma motivasyonu ile eserlerini bu düzlemde oluşturmuştur. Şehrin asıl güzelliği betonarme eklentileri olmadan da ortaya çıktığını düşünmektedir. Şehrin betonarme ek ve

yapılar ile değer kaybettiğini ve bu eklerden temizlenmiş hâline dönülmesi gerektiğini vurgulamaktadır.

Türk resim sanatında farklı akımlar ve ressamlar tarafından manzara, yapı ve şehir temalı eserler verilmiştir. Şehir, kır ve tarihi yapıların tema olarak kullanılması yurt gezilerinde önem kazanmıştır (Hanay: 2009:53). Hale Asaf'ın Bursa, Şefik Bursalı'nın Manzara adlı eserinde şehir tasviri empresyonist etkilerle oluşturulmuştur (Berk: 1943:38,42). Muhittin Sebati yapı ve kent tasvirlerini romantik bir bakış açısıyla ele alırken Mahmut Cuda aynı konulu eserlerini realist bir tutum sergileyerek resmetmiştir (Öndin: 2000:9-10). Ali Sami Boyar'ın Sokak, Ayhan Türker'in Gecekonular, İbrahim Safi'nin Mecidiyeköy'de Kış (Dizen: 2011:57,61,81) , İbrahim Çallı'nın Hisar ve Emirgan (Dağlı: 2021: 489- 494), Devrim Erbil'in Havran'dan Görünüm, Anadolu Çeşitlemeleri, Bir Anadolu Kasabasında, Haydarpaşa ve İstanbul Mavisini (Pehlivanoglu: 2012), Bedri Rahmi Eyüboğlu'nun İstanbul, Tramvaylı alan (Baysal: 2021:41; Şimşek: 2010:155) isimli tabloların konuları aynı görünse de üslup benzerliği görülmemektedir. Mahmut Cuda kent görünümünü içeren tablolarında genellikle kentin tarih ve sanat değerini yansıtmıştır (Giray 1988:108). Bu yönüyle Yedikardeş, amaç bağlamında Mahmut Cuda'ya daha yakındır. Çağdaş Türk resim sanatında yer alan kent tablolarından farklı olarak sanatçı, kent silüetinde değişiklik yaparak kendi estetik zevkine göre tablolar oluşturmuştur. Hayallerini tabloya aktaran sanatçı, farklı ilçelerde yer alan yapıları da merkezde bulunan yapılar ile yan yana getirerek sunmuştur. Tablolarda yer alan şehir silüetinde şehre sonradan eklenmiş olan betonarme bina ve eklentileri reddederek yok saymaktadır. Bu yönüyle kent ressamı arasında farklı bir konuma sahiptir. Empresyonizmden ve diğer sanat akımlarından uzak kendine özgü bir tarza sahip olan sanatçı, şehri kendine has bir sanat anlayışı ile resmeder. Armonilerle akıcı ve vurucu tablolara imza atmıştır. Yedikardeş'in beğendiği sanatçıların olmasına rağmen kendi iddiasına göre hiçbir sanatçıdan ilham almamış kendi üslubunu oluşturmuştur.

Sanat kuramlarına bağlı olmayan Yedikardeş, aldığı eğitimler ve tecrübeler sonucunda kendi üslubunu oluşturmuştur. Sanatçı, Mardin temalı resimleri ile derin bir bağ kurmaktadır. Mardin, Yedikardeş için sevdâ, tarih, bilinç ve doku anlamına gelmektedir. Mardin temalı resimler şehri en güzel şekilde tanıtmış, estetiğin detaylarını izleyiciye aktarmıştır.

KAYNAKÇA

- Anonim. (2015). Kardeşliğin Ressamı, Baymaklıfe, S. 5, s. 17.
- Anonim. (E.T: 02.01.2023). İçkin, “<https://sozluk.gov.tr/>”.
- Baysal. Abidin M. (2021). D Grubu'nun Türk Resim Sanatında Özgünlük Açısından Önemi. Ankara: Ankara Üniversitesi Güzel Sanatlar Fakültesi Dergisi. C. 3, S. 1, s. 41.
- Berk. N. (1943). Türkiye’de Resim. İstanbul: Güzel Sanatlar Akademisi Neşriyatı.
- Çağlayan. M. (2021). Mardin’in Unesco Dünya Mirası Listesi’ne Alınma Süreci. International Journal of Mardin Studies (JIMS). S. 2, s. 7-16.
- Çetin. T. (2020). Murathan Mungan’ın Hayatı ve Edebi Kişiliği Üzerine Bir İnceleme. Mersin Üniversitesi Fen - Edebiyat Fakültesi. Türk Dili ve Edebiyatı Bölümü - Final Ödevi.
- Çırak. B. - Yörük. A. (2015). Mekatronik Bilimin Öncüsü İsmail El- Cezeri. Sosyal Bilimler Enstitüsü Dergisi. S. 4. s. 175 - 94.
- Dağlı. Şemsettin Z. (2021). Türk Resminde Bir Sanat Dehası: İbrahim Çallı. Atatürk Üniversitesi Güzel Sanatlar Enstitüsü Dergisi. C. 27. S. 47. s. 489 - 94.
- Diri. T. (2019). Geleneksel Sanatların Çağdaş Türk Resim Sanatına Yansımaları. İstanbul: Mimar Sinan Güzel Sanatlar Üniversitesi Güzel Sanatlar Enstitüsü Resim Ana Sanat Dal., Yüksek Lisans Eser Metni.
- Dizen. N. (2011). Türk Resim Sanatında Gerçekçi Anlayış (1960-1980 Dönemleri Arasındaki Sanatçıların Çalışmalarının Ana Tema, Form ve Anlam Bakımından İncelenmesi). Edirne: Trakya Üniversitesi Sosyal Bilimler Enstitüsü Güzel Sanatlar Eğitimi Anabilim Dalı Resim - İş Eğitimi Bilim Dalı. Yüksek Lisans Tezi.
- Ergün. E. (2015). 2015 Nobel Kimya Ödülü Sahibi Prof. Dr. Aziz Sancar. Türkiye Kimya Derneği Kimya& Sanayi. C. 1. S. 5. s.1-5.
- Giray. K. (1988). Müstakil Ressamlar ve Heykeltraşlar Birliği. Ankara: Ankara Üniversitesi Sosyal Bilimler Enstitüsü Sanat Tarihi Anabilim Dalı. Doktora Tezi.
- Hanay. A. (2009). 1930 Sonrası Türk Resminde Köylü Teması. Edirne: Trakya Üniversitesi Sosyal Bilimler Enstitüsü Güzel Sanatlar Eğitimi Anabilim Dalı Resim - İş Eğitimi Bilim Dalı Resim Bölümü. Yüksek Lisans Tezi.
- Kazancı. N.- Alper, G. (2014). Jeolojik Miras Nitelikli Türkiye Doğal Taşları. Türkiye Jeoloji Bülteni. C. 57. S. 1. s. 19 - 44.
- Kılıç. E. (2013). Çağdaş Türk Resminde Geleneksel Etkileşim. Uluslararası Sosyal Araştırmalar Dergisi. C. 6. S. 25. s. 336 - 38.
- Kuzu. A. (2013). Dünyanın İlk Mühendisi El Cezeri. İstanbul: Paraf Yayınları.
- Öndin. N. (2000). Türk Manzara Resmi. Muğla Üniversitesi SBE Dergisi. C. 1. S. 2. s. 9 - 10.
- Özervarlı. K. (2020). Artuklularda İlim ve Ebu'l-İzz El- Cezeri. Ss. 9-27 içinde Artuklular. C. II, (Ed. İ. Özçoşar). Mardin Artuklu Üniversitesi Yayınları.
- Özsezgin. K. (2010). İsmet Yedikardeş. İstanbul: Mardin Valiliği Kültür ve Sanat Yayınları.
- Pehlivanoğlu, B. (2012). Devrim Erbil. İstanbul: Olcayart.

- Şimşek. S. (2010). 1928 - 1938 Yılları Arasında Türk Resminde Modernizm Arayışları. Ankara: Ankara Üniversitesi Sosyal Bilimler Enstitüsü Sanat Tarihi Anabilim Dalı. Yüksek Lisans Tezi.
- Unat. Y. (2002). El Cezeri'nin Makine Yapımında Yararlı Bilgiler ve Uygulamalar Adlı Eseri. Türkler Ansiklopedisi. C. 7. s. 569 - 75.
- Whitham. G. - Pooke, G. (2018). Sanatı Anlamak. İstanbul: Hayalperest Yayınevi.
- Yavuz. C. (E.T. 02.01.2023). Ebül'ula Mardin. TDV İslam Ansiklopedisi. <https://islamansiklopedisi.org.tr/ebulula-mardin>.
- Yedikardeş. İ. (03.01.2020). Sanatçıyla gerçekleştirilen röportaj. Mardin.
- Yedikardeş. İ. (03.06.2020). Sanatçıyla gerçekleştirilen röportaj. Mardin.
- Yedikardeş. İ. (21.12.2021). Sanatçıyla gerçekleştirilen röportaj. Mardin.

Ek- İsmet Yedikardeş'in Sergileri

- 1974 Konstanzt Üniversitesi / Karma / Almanya
1974 Freiburg / Karma / Almanya
1975 Bundesgardenschau Manheim/Karma / Almanya
1976 Kunstakademie Stuttgart / Karma / Almanya
1979 İstanbul Resim Heykel Müzesi / Alman Sanatçılar / Karma
1979 Kinderklinik Turlen Str Stuttgart / Kişisel / Almanya
1979 Club Galeri Tangante Stuttgart / Kişisel / Almanya
1980 Kunstgalerie Turkei / Almanya / Kişisel / Almanya
1981 Kunstgalerie Turkei / Almanya / Kişisel / Almanya
1992 Gürpınar Sanat Atölyesi / Karma
1993 Gürpınar Sanat Atölyesi / Kişisel
2003 Marev Vakfı / Kişisel
2004 Mardin Valiliği 29 Ekim Etkinlikleri / Karma
2004 Marev Vakfı / Kişisel
2005 T.B.M.M. Şeref Holü / Kişisel
2006 Uluslararası Mardin Tarihi Sempozyumu / Kişisel
2006 Mardin Erdoba Evleri/Kişisel
2006 Clup Tangante / Kişisel
2007 Kadir Has Üniversitesi / Kişisel
2007 Dolmabahçe Sanat Galerisi / Kişisel
2007 Uluslararası Artuklu Sempozyumu / Karma
2008 Amerikan Kültür Merkezi Ankara / Kişisel
2009 ABD Los Angeles / Kişisel / ABD
2009 Bakırköy Yunus Emre Kültür Merkezi / Kişisel
2009 Anatolia Festival / Atlanta/Kişisel / ABD
2009 Çankaya Kültür Merkezi / Ankara/Kişisel
2010 Pacha Institute / Los Angeles / Kişisel / ABD
2010 Mardin Müzesi Resim Galeri / Kurma
2010 Mersin Sanayi Odası- Mersin / Kişisel
2010 Cemal Reşit Rey Konser Salonu – İstanbul / Kişisel
2012 Mardin Müzesi-Mardin/Karma
2012 Mardin Valiliği - Çalıştay Sergisi – Mardin / Karma
2013 Viyana Belediyesi Kültür Merkezi Avusturya / Kişisel

Kübra YERSEL

- 2013 Dudullu OSB -İstanbul / Karma
- 2015 Baymak – Antalya / Kişisel
- 2015 Ortaköy Kültür Merkezi – İstanbul / Karma
- 2016 Beylikdüzü Kültür Merkezi - İstanbul / Kişisel
- 2016 Beylikdüzü Kültür Merkezi Çalıştay / Karma
- 2017 Gelişim Üniversitesi Çalıştay-Alanya / Karma
- 2017 Türyak-İstanbul / Kişisel 2017 Gelişim Üniversitesi Çalıştay – Alanya / Karma
- 2018 Gelişim Üniversitesi Rektörlüğü – İstanbul / Karma
- 2018 Mardin Büyükşehir Belediyesi-Mardin / Kişisel
- 2020 Medeniyetler Kapısı Resim Sergisi / Zeytinburnu Kültür ve Sanat Merkezi – İstanbul / Kişisel
- 2019 International Mediterranean Friendship- Online Exhibiton / Karma
- 2020 International Awareness Movement For Artist- 3rd International Annual Online Art Exhibition / Karma