

MEVLEVÎ TEKKESİNİN KALBİ : SEMÂHANE

Bârihüdâ TANRIKORUR

Mevlevî tarîkatinde bir nevî mi'râcı temsil eden semâ âyininin (resmî adıyla 'mukabele-i şerîf') icra edildiği özel bölüm, mevlevîhane külliyesinin merkezî bir yerinde bulunan *semâhane* idi. Çoğu mevlevîhanelerde ayrı bir çatı altında inşa edilen ve tekkenin kurucusu ile postnişin dedelerin defnedildiği türbe ya içinde ya yanında bulunan semâhane, mevlevîhanenin en kutsal mekânıydı. Ayrı mescide sahip olmayan mevlevîhanelerde, semâhane vakit namazlarının kılındığı bir mescid mahiyetini taşıyor; mevlid, miraciyye ve hatim cemiyetleri gibi toplantılar yapılır, âyin icra edilen günlerde mesnevî okunur, semâ mukabelesi yapılır, yerli ve yabancı ziyaretçiler kabul edilirmiş. Bu sebeple semâhane, sadece bir ibadet yeri olmanın kudsiyeti yönünden değil, dışarıdan gelenlere açık yegâne mahal olması bakımından da kubbe göbeği ve eteğindeki hat kompozisyonlarıyla kalemişlerinden sütun başlıklarına, süslü korkuluk ve mevlevî sikkesi motifli merdiven babalarından duvarlarındaki kıymetli hat levhalarına kadar, bir mevlevîhanenin en ihtişamlı mekânıydı.

Semâhanelerde mukabele törenleri, kandil ve bayram geceleri gibi 'ihya geceleri' denen, uyunmayıp ibadetle geçirilecek gecelerde yapılırdı. Gündüzleri öğle, geceleri yatsı namazından sonra yapılan mukabele için her tekkenin ayrı bir günü vardı. Taşradaki semâhanelerde, Konya Mevlânâ Dergâhında olduğu gibi, hemen daima cuma namazından sonra âyin yapılırdı (1). İstanbul'daki semâhanelerde ise, pazartesi ve perşembe Yenikapı; salı ve cuma Galata; çarşamba Beşiktaş (sonra Bahariye); cumartesi Üsküdar; pazar Kasımpaşa Mevlevîhanelerinin âyin günleriydi.

Mimarîsi açısından ise semâhane; kible duvarında *mihrâbı*, bazen bir *minber* ve *mesnevîhan kürsüsü*, son dönem semâhanelerinde ortasında bir parmaklıkla çevrilmiş, asıl semâ'ya mahsus daha düşük kotlu, çivisiz lambalı parke döşemeli *semâ meydanı*, etrafında misafir ve seyreden dervişler için *zıvvar mahfilleri* ve iyi projelendirilmiş semâhanelerde mihrab eksenini üzerindeki cümle kapısının üstünde âyininin mûsikî kısmını icra eden müzisyenlerle âyinhanlara ait bir asma *nutrib mahfili* bulunan geniş bir mekândır.

Semâhane sadece mevlevîhanelerde bulunduğu için (2), tekke mimarîsinde önemli bir konu olmuştur. Son yıllarda mevlevîhanelerin mimarîsi üzerine yaptığım çalışma ile ilgili olarak, Türkiye içindeki ve dışındaki, planlarını bulabildiğim, çoğu halen ayakta olan 35 semâhaneyi inceledim. Bu bildiriye sizlere bu incelememden çıkan bazı sonuçları kısaca arz etmeğe çalışacağım.

Mevlevîhanelerin 700 yıllık tarihi içinde 13. yy.dan 20. yy. başlarına kadar inşa edilmiş olan mevlevîhanelerin mimarîsi incelendiğinde, semâhanelerin, belli tarih dönemlerinde kullanılan malzeme ve plan şemaları bakımından öbür tarikat tevhidhaneleriyle ortak mimarî özelliklere sahip oldukları görülür. Ancak Mevlevî tarikatine mahsus âdâb ve erkânla fonksiyonların ifası için kompoze edilen semâhane, Mevlevî tarikatine özgü bir mimarînin gelişmesine imkân sağlamıştır. Semâhane mimarîsinin tarihî gelişmesi de Mevlevî tarikatünün âdâb ve erkânıyla teşkilâtının müesseseseleşmesindeki tarihî gelişmeyi yansıtır. Yani bir semâhanenin mimarî planı, inşa edildiği zamandaki semâ âyininin âdâb ve şekliyle orantılıdır. Ancak maalesef semâhanelerde âdâb ve erkânı ile dörtbaşı mâmur bir mukabele-i şerîf haline hangi ta-

1) Gelibolu Mevlevîhanesinde çarşamba, Ayıntab Mevlevîhanesinde perşembe günüydü.

2) Diğer tarikatların zikir âyini yapılan tevhidhane ve cemaathanelerine bazen 'semâhane' deniliyorsa da semâhane terimi mevlevîlerin semâ mukabelesi icra ettikleri yerin adıdır.

rihte geçildiği kat'ı olarak bilinmemektedir. Genellikle mevlevîler, semâya Ulû Ârif Çelebi'den sonra 1460'larda ölen Pîr Âdil Çelebi zamanında belirli bir düzen verildiği ve ayrıntıları iyice belirlenmiş bir usûl ve erkânla yapılan mukabele düzenine geçildiği inancındadırlar (3). Bir âyin haline geldikten sonra da, mevlevî mukabelesi adı altında, semâ'nın her yerde ve her tekkede aynı şekilde icra edilmesi çelebilik makamı tarafından te'min edilmiştir.

Bu yüzden 17. yy.dan önce kurulan çoğu mevlevîhanenin semâhanesinde, geç devirdeki semâ mukabelesinin düşük kotlu ve korkulukla ayrılan gelişmiş semâ meydanı, mıtrib ve seyirci mahfilleri, Mesnevî kürsüsü vs. bulunmamaktadır. Erken dönemlerde kurulan bazı semâhaneler (Mevlânâ Dergâhı ve Afyonkarahisar Mevlevîhanelerinde olduğu gibi) çeşitli tadilatlar, mahfil ve korkuluk ilâveleriyle geç devirdeki semâ mukabelesi ihtiyaçlarını karşılayabilmişlerdir. Bazıları ise (Antalya Mevlevîhanesi gibi) kullanışsız bir Beylikler devri merkezî kubbeli avlu-eyvan plan şemasıyla son dönemlere kadar kullanılmak zorunda kalmış veya I. Manisa ve Edirne Muradiye Mevlevîhaneleri gibi, daha sonra inşa edilen galerili bir semâhaneye taşınmak imkânını bulmuşlardır. Kütahya ve Yenikapı Mevlevîhaneleri ise II. Mahmud devrinde büyük bir yıkım ve yenileme ile bir geç devir semâhanesine sahip olabilmişlerdir.

Semâhaneleri incelerken, üç ana unsur dikkatimizi çeker: Semâhane -türbe ilişkisi; Semâ meydanının geometrik şekli ve Semâhanenin galerili veya galerisiz oluşu. Bu üç faktör girift bir şekilde birbirlerine girdikleri gibi, bazı örneklerde değişik kombinasyona da sahiptirler.

A) **Semâhane-türbe ilişkisi:** İlk yapılan mevlevîhanelerde, tekkenin kurulma sebebi olan ilk önemli unsur, *türbe*, semâhane ile ilişkilidir (4). Semâhaneler ya bir türbeyle ilişkili veya bağımsız, yani ayrı olarak inşa edilmiştir. Türbe ile ilişkili olan semâhaneleri de ilişkinin derecesine göre üçe ayırabiliriz: 1) Türbe ya semâhanenin içinde ve aynı kubbe veya çatı altında onunla bütünleşmiştir (Karaman (17.yy. başı) ve Afyon Mevlevîhaneleri gibi); 2) yanında olup içten bir kemerle ayrılmış ve bir parmaklıkla veya bir camekânla kapatılmıştır (5) (Mevlânâ Dergâhı ve Yenikapı, Kahire, Kütahya ve Gelibolu Mevlevîhanelerinde olduğu gibi); 3) semâhane türbeye yapışıktır, fakat içerden hiçbir irtibatı yoktur [Galata (1859/60) ile Üsküdar (1872) Mevlevîhaneleri].

Semâhane-türbe ilişkisi olan bu tip semâhaneler 13.yy.dan tekkelerin kapatılmasına kadar inşa edilmiştir. Bir türbeden bağımsız semâhaneler ise Türk zaviyeli-cami mimarisinde görülen tipolojiyi takip etmiştir (6).

Beylikler döneminde, 14.yy.ın ikinci yarısında inşa edilen Orta Asya menşeli

-
- 3) Bkz. Abdülbâki Gölpınarlı, *Mevlevî Âdâb ve Erkânı*, İst. 1963, 73-77; Mevlânâ'dan Sonra Mevlevîlik, 473 - 476 ve T. Yazıcı, "Semâ", *İslâm Ansik.*, 10 (1965), 464-466.
 - 4) Bkz. M. Baha Tanman, "Relations entre les semahane et les türbe dans les tekke d'Istanbul", *Ars Turcica/ Akten des VI. Internationalen Kongresses für Türkische Kunst, Münih 1979*, 312 - 322.
 - 5) Bu semâhanelerin çoğu Cumhuriyet döneminde cami veya mescide çevrilirken semâhane ve türbe arasındaki kemerler tamamen örülmüş [Konya Cemal Ali Dede Zaviyesinde (13. yy. sonu) olduğu gibi] veya aralarında bulunan camekân kaldırılmıştır (Şems Zaviyesinde (1509 civ.) olduğu gibi).
 - 6) Bkz. Semâvi Eyice, "İlk Osmanlı Devrinin Dinî-İçtimâî Bir Müessesesi: Zaviyeler ve Zaviyeli Camiler", *I.Ü. İktisat Fakültesi Mecmuası*, XXIII/ 1-2 (1962/1963), 1- 80 ve Sedat Emir, *Erken Osmanlı Mimariğinde Çok-İşlevli Yapılar: Kentsel Kolonizasyon Yapılar Olarak Zaviyeler*: cilt I (Öncül Yapılar: Tokat Zaviyele-ri), İzmir 1994.

merkezî kubbeli, orta sofalı, dört cyvanlı Saruhanoğulları I. Manisa (7) (1368/69) ve o tipten türetilmiş Tekeoğulları Antalya (1377) Mevlevîhanesinin semâhanesi orta sofalıdır (8) ve mevlevîhanenin diğer bölümleriyle irtibatlıdır. II. Murad döneminde, 15. yy.ın ikinci çeyreğinde inşa edilen, fakat bir süre sonra terk edilip camiye çevrilen tabhaneli, zaviyeli veya fütüvvet camileri tipi olarak adlandırılan (9), meşhur I. Edirne (Muradiye) (1426 civ.) ve I. Tire (Yeşil İmaret veya Yahşi Bey Zaviyesi) (1441 civ.) (10) gibi semâhaneler de inşa edilmiştir. Bunlardaki mihrablı daha yüksek kısım meşhur olarak, orta kubbeli sofalı mekânsa semâhane olarak kullanılmıştır. Fakat bu tipte semâhane yine başka mekânlarla bağlı ve fazla trafikli olduğu için, kudsiyet açısından başarısız bir çözümdü.

Osmanlı İmparatorluğu iyice yerleştikten sonra, 16.yy.da (özellikle Kanunî devrinde) semâhane, o devrin merkezî tek kubbeli cami plan şemaları ile kesme taşın yapılmış müstakil bir bina olarak değişik bölgelerde kullanılmaya başlanmıştır (11). Tabii, bu devirde tarikatların müesseseseleşmesiyle teşkilât, âdâb ve erkân artık oturmaya başladığı için, semâhane ile tekke de bulunan diğer bölümler fonksiyonlarına göre ayrılmış, çok defa şadırvanlı ve derviş hücreleriyle çevrili bir avlu etrafında yer almışlardır. Konya'da Pîri Mehmed Paşa Camiinde (1523/24), Eskişehir Mevlevîhanesinde (Kurşunlu Camii) (1524/25), Macaristan'da Pécs Mevlevîhanesinde (Yakovalı Hasan Paşa Camii) (1550 civ.) merkezî tek kubbeli son cemaat yeri tipi görülür. Mevlânâ Dergâhının semâhanesi (1534 civ.) büyük bir türbe ve meşhur bölümleriyle irtibatlı olduğu halde, yine bu tipin bir çeşitlemesidir. İlginç olan; İslâm-öncesi Türk dinî mimarisinden (gök tapınaklarından) kaynaklanan ve Türk-İslâm mimarisinin ilk yapılarından olan Hazara Dikkaruni Camiinde (11. yy. ortaları) uygulanan cami tipinin, 500 yıllık kopukluktan sonra Güneydoğu Anadolu bölgesinde Kilis (1525), Halep (1530 civ.) ve Ayıntab Mevlevîhanesi (1638) semâhanelerinde merkezî tek kubbenin yanında dört tonozla köşelerde birer küçük kubbeli cami tipinin yaşatılmış olmasıdır (12).

B) Semâhanenin geometrik şekline göre: Mevlevî mukabelesinde görülen bütün şekiller dairevî hareketten kaynaklanır (13). Hâkim olan unsur daire olduğu için, semâ meydanının da en uygun planı dairedir; kare veya dikdörtgen planlı semâ meydanlarında bu yüzden köşelerde ölü sahalardan bulunur. İncelediğim 35 semâhane içinde ancak 19.yy.da yapılan veya onarılan semâhanelerde daire veya ona yakın meydanlar

7) Bkz. İbrahim Nûman, "İlk Devir Türk Sufî Merkezlerinin Mahiyetleri ve Mimarîlerinin Menşei Hakkında", Vakıflar Dergisi, XIX, 31-48; Hakkı Acun, "Manisa Mevlevîhanesi", IX.Vakıf Haftası Kitabı Türk Vakıf Medeniyetinde Hz. Mevlânâ ve Mevlevîhanelerin Yeri Seminerleri (2-4 Aralık, 1991). Ank. 1992, 109 - 111 ve B. Tanrıkorur, "Manisa Mevlevîhanesinin Restorasyonu: Tenkid ve Teklif", Ekrem Hakkı Ayverdi Hâtıra Kitabı, İst. 1995, 331- 361.

8) Bkz. İ. Nûman, "Antalya Mevlevîhanesi'nin Aslı Hâli Hakkında Bazı Düşünceler", Vakıflar Dergisi, 14 (1982), 125 - 137.

9) Bkz. S. Eyice, a.g.e. ve S. Emir, a.g.e, cilt II (Orhan Gazi Dönemi Yapıları), İzmir 1994.

10) Bkz. Ekrem Ayverdi, Osmanlı Mîmârîsinde Çelebi ve II.Sultan Murad Devri, II, 2. baskı, İst 1989, 405- 415 ve 542 - 548.

11) Bkz. M. Baha Tanman, "Sinan'ın Mîmârîsi/Tekkeler", Mimarbaşı Koca Sinan, Yaşadığı Çağ ve Eserleri, I, İst. 1988, I, 311 - 332 ve M.B.Tanman, "Tekkeler", Düünden Bugüne İstanbul Ansiklopedisi, 7 (1994), 236 - 240.

12) Bkz. Ara Altun, "Dört Yarım Kubbeli Cami Plan Şemasının Kaynakları Hakkındaki Görüşler Üzerine", Türk Kültürü Araştırmaları, Dr. Emel Esin'e Armağan, Ank. 1986, 1- 5.

13) Mukabeledeki remizlerle daire mefhumu üzerindeki düşünceler için bkz.: Dîvâne Mehmed Çelebi'nin mesnevî tarzında ilk manzûmesi, Mevlânâ Müzesi İhtisas Ktp. no.2090, v.18.b - 20.a ve no.2176, v.1.a - 2.b ve no.1661 (mevlevî mukabelesi, son şekliyle düzenlendikten sonra, mukabeleden anlaşılan remizleri bildirmek hususunda) ; Rusûhî İsmâîl Ankaravî Efendi, Minhâcû'l-fukarâ, İst. 1328, 267- 281 (10. bab) ve Marijan Molé, "La danse extatique en Islam", Les danses sacrées (Sources Orientales 6), Paris 1963, 229 - 273.

gerçekleştirilmiştir. Bu yüzden 17. yy.dan önce kurulan çoğu mevlevîhanenin semâhanesi dikdörtgen veya kare planlıdır ve 18. yy. sonlarından itibaren çokgen veya daireye yaklaşan semâ meydanı plan tipi meydana çıkmıştır. Böylece semâ meydanı, malzemenin ve genel planın elverdiği ölçüde, mevlevî semâsına en uygun olan daire şekline yaklaştırılmak istenmiştir.

Erken dönemlerde kurulan bazı semâhaneler (Mevlânâ Dergâhı ve Afyonkarahisar Mevlevîhanesinde olduğu gibi) çeşitli tadilatlar, mahfil ve korkuluk ilâveleriyle geç devirdeki semâ mukabelesi ihtiyaçlarını karşılayabilmişlerdi. Bazıları ise (Antalya Mevlevîhanesi gibi) kullanışsız bir Beylikler devri merkezî kubbeli avluyvan plan şemasıyla son dönemlere kadar kullanılmak zorunda kalmış veya I. Manisa, I. Edirne Muradiye ve I.Tire Mevlevîhaneleri gibi, daha sonra inşa edilen galerili bir semâhaneye taşınmak imkânını bulmuşlardı. Kütahya ve Yenikapı Mevlevîhaneleri ise II. Mahmud devrinde büyük bir yıkım ve yenilenme ile bir geç devir semâhanesine sahip olmuşlardır. 19. yy.da inşa edilen ahşap mevlevîhanelerde (14) kare veya dikdörtgen planlı bir ana semâhanenin içine yerleştirilen çepeçevre korkuluk ve seyirci mahfilleriyle sınırlandırılmış çokgen veya dairevî planlı semâ meydanları mevcuttur. (Bahariye Mevlevîhanesinin (1874-77) (15) kare planlı semâ meydanının köşeleri yuvarlatılmış, Kasımpaşa'nınki (1834/ 35) ise 45olik açılarla pahlanmıştır. Galata (1859/ 60), II. Çorum (1878) (16), Filibe Mevlevîhanelerinin semâ meydanları sekizgen, Gelibolu'nunki dokuzgen (17), Tokat'ınki 16'gendir. Lefkoşe, Yenikapı (1816/17 ve 1837/ 38) (18), Kütahya, (1812 ve 1841/42) (19), Kahire ve Bursa (1820) (21) Mevlevîhanelerinin semâ meydanı dairevî, Muğla'nınki ise (1848) bozulmuş bir dairedir.

Mimar Kemalettin'in proje olarak kalmış olan Üsküdar Mevlevîhanesi, II. Çankırı (1886) ve Yunanistan'da Yenişehir Mevlevîhanelerinin sekizgen semâ meydanı planları ise sekizgen planlı bir bina içine yerleştirilmiş, yine sekizgen planlı olan antik çağa ait ünlü Rüzgâr Kulesi Atina Mevlevîhanesi semâhanesi olarak kullanılmıştır.

C) Galerili ve galerisiz semâhane: İncelememizde ele aldığımız hususlardan biri de galerili semâhanelerin yapılmasındaki âmillerdir. Gerçekten, özellikle mevlevîhanelerin mukabele günleri belirlenip ilân edildikten sonra, semâyı seyretmek için mevlevî tekkelerine artan tehcüm, meydan parmaklığı çevresindeki seyirci mahfillerinin yetmemesine sebep olmuş, seyir için yeni hacimleri zarurî kılmıştı. Tek katlı semâhanelerde seyirci mahfili olabilecek saha mahdud olduğu için, sözü edilen tehcüm seyirciler için daha çok mahfil sahasının bulunduğu galerili semâhanelerin yapılmasına sebep olmuştur. Bu şekilde iki veya üç katlı galerili semâhaneler yapılmış (Kasım-paşa,

14) Galata, Yenikapı, Kasımpaşa, Bahariye, Bursa, Kütahya, Tokat ve Muğla Mevlevîhaneleri daha önceki yüzyıllarda kurulmuş oldukları halde, son görülen semâ-hane binaları 19.yy.da yapılmıştır. Verdiğimiz tarihler günümüze ulaşabilen semâhane-nin son şeklinin inşa tarihidir.

15) Bkz. M. B. Tanman, "Biz Aşağıda İmzası Olanlar...(III)", İstanbul, 8 (Ocak 1994), 45 - 53.

16) Bkz. B. Tannıkorur, "Tarihin Tahrîbi: Çorum Mevlevîhanesi", SÜ 7. Millî Mevlâna Kongresi (Tebliğler) 3-4 Mayıs 1993, Konya 1994, 71 - 88.

17) Erdinç Parla, "Gelibolu Mevlevîhanesi", MTRE Bülteni, 11-12 (Nisan 1980), 51- 54.

18) Bkz. M. B. Tanman, "Yenikapı Mevlevîhanesi", IX.Vakıf Haftası Kitabı Türk Vakıf Medeniyetinde Hz. Mevlânâ ve Mevlevîhanelerin Yeri Seminerleri (2-4 Aralık, 1991), Ank. 1992, 93 -108 ve a.y., "Yenikapı Mevlevîhanesi: Mimari", DB İst. Ansik., 7 (1995), 481- 485.

19) Bkz. Ara Altun, "Kütahya'nın Türk Devri Mimarisi", Kütahya / Atatürk'ün Doğumunun 100. Yılına Armağan, İst. 1981/82, 171- 700.

20) Bkz. Giuseppe Fanfoni, "Il Complesso Architettonico dei Dervisci Mewlewi in Cairo", Rivista degli Studi Orientali, LVII (1983), 77- 92 ve "An Underlying Geometrical Design of the Mawlawi Samah'ana in Cairo", Annales Islamologiques, (1988), 207- 232.

21) Bkz. Albert Gabriel, Une capitale turque: Brousse. I, Paris, 1958 ve Mustafa Kara, "Cünûnî Dede ve Bursa Mevlevîhanesi", Tarih ve Toplum, 65 (Mayıs 1989), 23- 28.

Galata, Kütahya, Bursa ve Kahire Mevlevîhaneleri) ve semâ meydanı-nın üzerindeki iki katlı dairevî boşluk bir kubbeyle örtülmüş, kubbe eteği, kolon başları ve galeri döşemelerinin alın girişleri ise çeşitli yazı ve tezhiplerle süslenmiştir. Seyircinin bütün dikkatini semâ meydanında toplama ve âdetâ barok/ampir üslûbunda süslenmiş bir büyük tiyatro ihtişamı yaratma amacına yönelik olan bu tür semâhanelerde, mekânın aydınlatılması için pencereler-den başka kubbedeki bir sıra pencereden gelen ışıktan da yararlanılıyordu. İhtiyaç bu kadarla kalmamış, seyirci mahfillerinin erkek ve kadınlar için ayrılması ve kadın mahfiline ayrı bir kapıdan girilmesi, İstanbul'da sık sık mevlevîhaneye gelen padişah ve diğer devlet ricâli için ayrı girişli bir hünkâr dairesi yapılması gibi hususlar, hep belli bir gelişmenin sonunda ve nisbeten daha yakın zamanlarda ve ancak mimarîsi mevlevîhane olarak tasarlanan binalar-da çözüme kavuşturulabilmiştir.

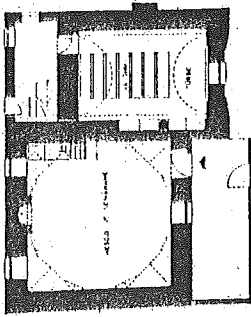
Semâhanelerin gelişmesinde düz veya tekne tavanlardan kubbeye (22), galerisizden galerili mahfillere geçilmiş, zemin kat galerileri girişi engelleme-mek için semâhanenin giriş kapısı önünde ve post makamı olan mihrabın önünde kesintiye uğratılmıştır. Buna bağlı olarak, üst katta semâhaneyi kuşa-tan mahfilde bu kesinti sadece mihrab hizasındadır. Üst kat galerlerinde genellikle mıtrab mahfiline yakın bir yabancılar mahfili (girişin üzerinde ve mihraba karşı), mihraba yüzümüzü döndüğümüzde sağ tarafta hünkâr mahfili, sol tarafta da kafesli kadın mahfili yer alır. Hünkâr mahfil ve dairesi ile ayrı semâhane girişi, özellikle İstanbul âsîtanelerine mahsustur. Ayrıca İstanbul ve Gelibolu âsîtâne semâhanelerinde, özel girişi ve merdiveni olan bir bacılar kısmı ile talî mekânlar üst katta yer alıyordu.

Örneklerimizde de görüldüğü gibi, mevlevî semâhaneleri Türk dinî mimarîsinin sanat tarihi açısından çok önemli belgeleridir (23). Halen Türkiye dışında (özellikle Ortadoğu ve Balkanlarda) bulunan ve şu anda ayakta olan diğer örneklerin de yerlerinde görülüp incelenmesi ve yayımlanmasıyla bu tarihî tablonun daha da zenginleştirilmesi en büyük dileğimizdir.

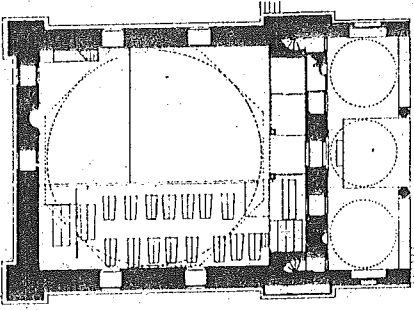
22) Semâ mukabelesinin, yıldızlarla tezyîn edilmiş temsili bir semâ altında yapılarak mecazî anlamların güçlendirilmesi - maddî imkân bulunduğunda takdirde- bu geçişte âmil olmuş olmalıdır.

23) Bkz. B. Tanrıkorur, "Türk Kültür ve Mimarlık Tarihinde Mevlevîhanelerin Yeri ve Önemi", SÜ. 3. Millî Mevlâna Kongresi (Tebliğler) 12-14 Aralık 1988, Konya 1989, 61- 72.

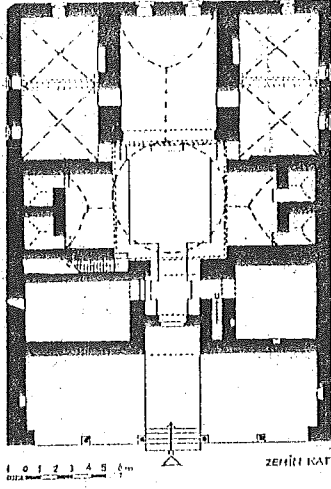
CEMEL ALI DEDE ZAVIYESİ
SEMÂHANE-TÜRBE PLANI (15.yy. sonu)



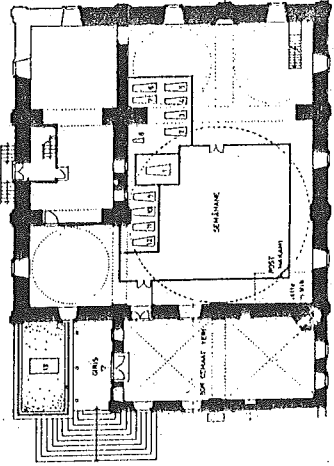
KARAMAN MEVLEVİHANESİ ZAVIYE
SEMÂHANE-TÜRBE PLANI (17.yy. başı)



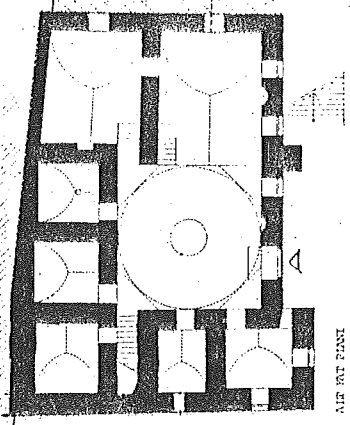
I. MANİSA MEVLEVİHANESİ âşİâne
PLANI (1369/69)



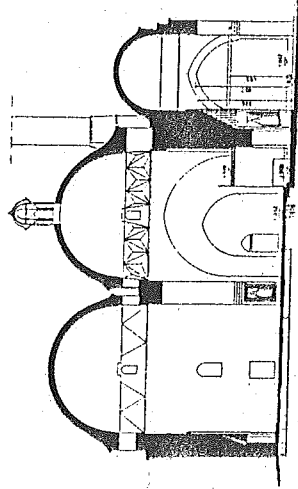
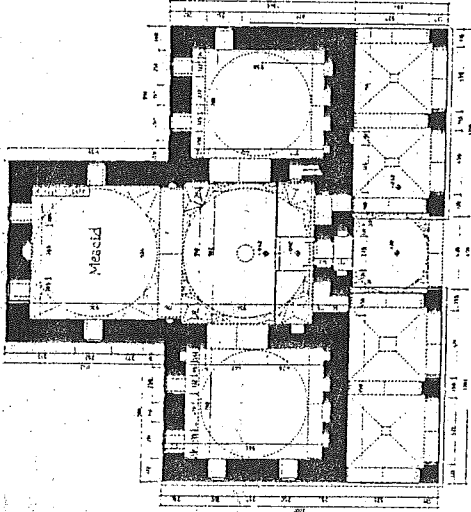
KARAHİSAR-I SAHİB MEVLEVİHANESİ âşİâne
SEMÂHANE-MESCİD-TÜRBE PLANI (1902-1908)



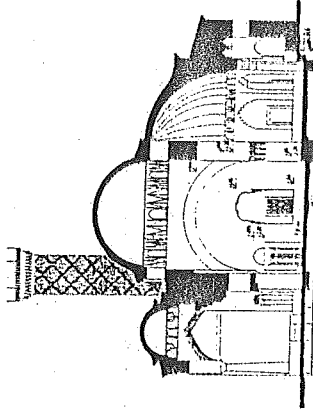
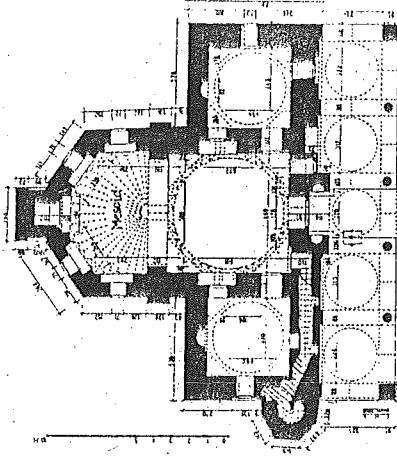
ANTALYA MEVLEVİHANESİ ZAVIYE
PLANI (1977 civ.) (I. NUMAN ÇAR)



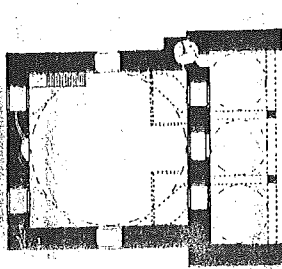
I. EDİRNE MEVLEVİHANESİ zaviye (EDİRNE MURADIYE CAMII)
PLAN ve KESİTİ (1428 civ.) (E. AYVERDİ'den)



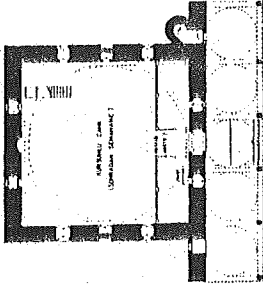
I. TIRE MEVLEVİHANESİ zaviye
(YEŞİL İMARET veya YAĞŞI BEY ZAVİYESİ)
PLAN ve KESİTİ (1441 civ.) (E. AYVERDİ'den)



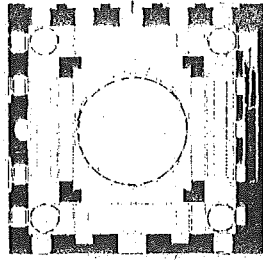
PIRİ MEHMET PAŞA ZAVİYESİ zaviye
SEMÂHANE PLANI (1522/24) (E. TEKÖEN)



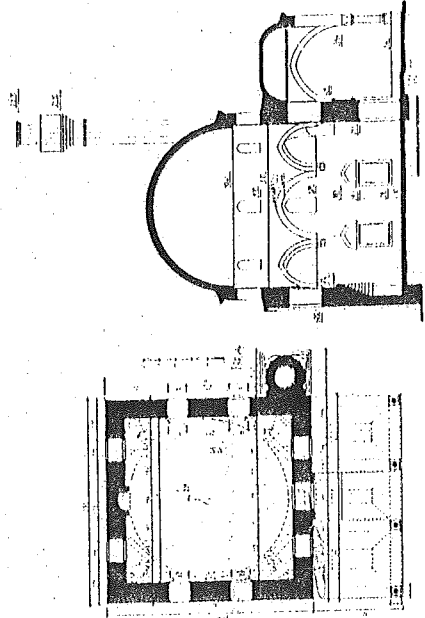
ESKİŞEHİR MEVLEVİHANESİ İstifâne
SEMÂHANE PLANI (1524/25) (KURŞUNLI CAMII)



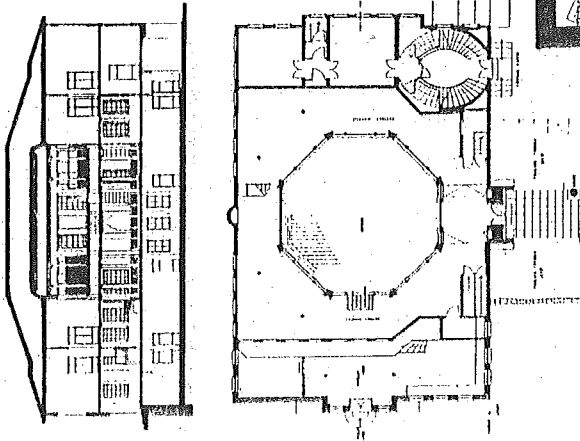
KILIS MEVLEVİHANESİ zaviye
SEMÂHANE PLAN ve KESİTİ (1522 V.G.H. 280)



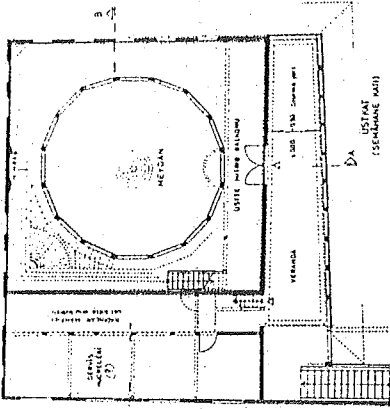
PEÇÇY(PÉCS) MEVLEVİHANESİ zaviye (YAKOVALI HASAN PAŞA CAMII - MACARİSTAN)
SEMÂHANE PLAN ve KESİTİ (1637. oras) (E. AYVERDİDEN)



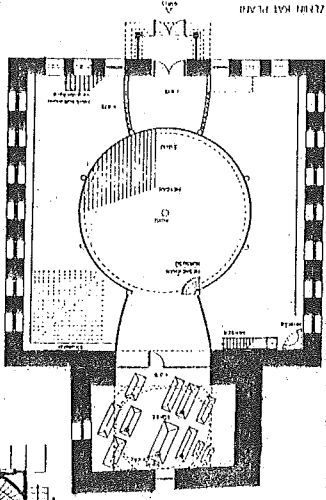
GALATA MEVLEVİHANESİ âsâtiâne
SEMÂHANE PLANI ve KESİTİ (1859/60) (B.TANRIKORUR)



TOKAT MEVLEVİHANESİ PLANI (B.TANRIKORUR)



KÜTAHYA MEVLEVİHANESİ âsâtiâne
SEMÂHANE-TÜRBE PLANI (1812 ve 1841-42)



BURSA MEVLEVİHANESİ âsâtiâne
SEMÂHANE PLANI ve KESİTİ (1305) (A. GABRIEL Çobn)

