



TARİHİ NÜFUS COĞRAFYASI: 19. YÜZYIL İLK YARISINDA HAMİD SANCAĞI YALVAÇ KAZASINDA NÜFUSUN YAŞ YAPISI VE YAŞLANMA DÜZEYİ

Historical Population Geography: The Age Structure and Aging Level of the Population in Yalvaç District of Hamid Sanjak in the First Half of the 19th Century

Mustafa YAKAR

Süleyman Demirel Üniversitesi, Fen-Edebiyat Fakültesi
Coğrafya Bölümü, Isparta-Türkiye
yakarmustafa@gmail.com
ORCID: 0000-0001-6917-2589

İlker YİĞİT¹

Burdur Mehmet Akif Ersoy Üniversitesi, Fen-Edebiyat
Fakültesi Coğrafya Bölümü, Burdur-Türkiye
iyigithg@gmail.com
ORCID: 0000-0002-1473-3438

(Teslim: 8 Ağustos 2022; Düzeltme: 25 Ekim 2022; Kabul: 31 Ekim 2022)
(Received: August 8, 2022; Revised: October 25, 2022; Accepted: October 31, 2022)

Abstract

Even though life was not as long as it is today, phenomena such as aged, old age, and aging have always existed for all societies throughout history. Although aging is much more visible with the demographic transition in today's modern societies, it was a demographic phenomenon experienced in a different framework for pre-modern societies as well. This study tries to determine the age structure of the population from the perspective of historical population geography in the case of Yalvaç district and to take a photograph of aging at that time by using age data from archival documents of 1830/1831, the first census in the Ottoman Empire in the pre-modern period. The study also emphasizes that the data contained in the censuses of the last period of the Ottoman Empire is a unique source, especially in terms of historical population geography. The study underlines that among them, data on the age structure of the population is also an important source in carrying research on aging into the past and intends to shed light on the early period of aging before modernization. The most basic finding of the study is that although it is open to debate which threshold age value will be determined for aging under the conditions of the period, in the first half of the 19th century, old age and aging existed at varying levels according to the determined threshold value. As a result, this research sets forth that the censuses of the pre-Republican period are sources that provide data on various issues that can be handled in different aspects in terms of historical population geography and based on the age data in the 1831 census, which is one of these sources, the age structure and aging of the population was revealed in the case of Yalvaç District.

Keywords: Historical population geography, population census, age structure of the population, aging, Yalvaç District.

Öz

Şimdiki kadar uzun yaşam olmasa da tarih boyunca tüm toplumlar için yaşlı, yaşlılık ve yaşlanma gibi olgular hep var olagelmıştır. Yaşlanma, her ne kadar günümüz modern toplumlarında demografik geçişle birlikte çok daha görünür olsa da modern öncesi toplumlar için de bugünkünden farklı bir çerçevede deneyimlenen demografik bir olguydu. Bu araştırma, modernite öncesi bir dönemde Osmanlı İmparatorluğu'ndaki ilk nüfus sayımı olan 1830/1831 yılına ait arşiv belgelerindeki yaş verileri kullanılarak Yalvaç kazası örneğinde tarihi nüfus coğrafyası perspektifinden nüfusun yaş yapısını belirlemeyi ve yaşlanmanın o dönemki fotoğrafını çekmeyi denemektedir. Ayrıca araştırmada, Osmanlı İmparatorluğu'nun son dönemindeki sayımlarda yer alan verilerin özellikle tarihi nüfus coğrafyası açısından eşsiz bir kaynak olduğu vurgulanmıştır. Bunlardan nüfusun yaş yapısına ait verilerin ise yaşlanmaya dönük araştırmaları geçmişe taşınmasında da ayrıca önemli bir kaynak olduğunun altı çizilmiş ve yaşlanmanın modernleşme öncesi erken dönemine ışık tutmak amaçlanmıştır. Araştırmanın en temel bulgusu, yaşlanma için dönemin koşulları altında hangi eşik yaş değerinin belirleneceği tartışmaya açık olmakla birlikte 19. yüzyılın ilk yarısında yaşlılık ve yaşlanmanın belirlenen eşik değerine göre değişen düzeylerde olsa da var olduğudur. Sonuçta, bu araştırmayla Cumhuriyet öncesi dönemdeki nüfus sayımlarının tarihi nüfus coğrafyası açısından farklı yönleriyle ele alınabilecek çeşitli konulara dönük veriler sağlayan kaynaklar olduğu ve bu kaynaklardan birisi olan 1831 yılı nüfus sayımındaki yaş verilerinden hareketle nüfusun yaş yapısı ve yaşlanması Yalvaç kazası örneğinde ortaya konulmuştur.

Anahtar Kelimeler: Tarihi nüfus coğrafyası, nüfus sayımı, nüfusun yaş yapısı, yaşlanma, Yalvaç Kazası.

¹ Sorumlu Yazar/ Corresponding author

1. GİRİŞ

Yaşlanma, toplumsal olarak her ne kadar modernite ve sonrası için demografik geçişin ilerleyen aşamasında ortalama insan ömrünün uzamasıyla ortaya çıkmış olsa da geleneksel toplum için de deneyimlenen bir olguydu. Bununla birlikte geleneksel toplumlar için ortalama yaşam süresi şimdikininkin yaklaşık yarısı kadar olduğundan (Akin, 2006; Kalıncara, 2011; Tufan, 2002) günümüzdekine benzer boyutlarda demografik yaşlanmadan söz edilemez. Demografik boyutu dışında toplumsal olarak da geleneksel tarım toplumlarında yaşının toplum ve aile içindeki yeri ve statüsü günümüze göre daha ayrıcalıklı olduğu gibi yaşlı ile toplumun geri kalan kesimleri iç içe bir yaşam deneyimliyordu. Oysa günümüzde, modernleşme süreciyle birlikte yaşlı yaşamını şekillendiren bu unsurlar büyük ölçüde değişime uğramakta ve yaşlılar toplumdan giderek soyutlanmaktadır.

Yaşlanma, geleneksel tarım toplumdan modern topluma geçişte demografik göstergelerdeki değişime bağlı ortaya çıkmakla birlikte gerek nedenleri gerekse sonuçları bakımından başta siyasal, toplumsal, ekonomik ve kültürel yönleri olmak üzere çok boyutlu arka plana sahip bir olgudur. Bu bağlamda yaşlanma ile modernleşme süreci arasında sıkı bir ilişki olduğu belirtilebilir. Dolayısıyla modernleşme ile demografik değişim ilişkisi üzerine odaklanan demografik geçiş kuramı, nüfus değişiminin ötesinde yaşlanmayı da teorik olarak açıklamadaki katkısıyla önemlidir (Aykan, 2003; McCracken ve Phillips, 2005; Rowland, 2003; 2009; 2012; Yakar, 2018).

Geleneksel toplumdan modern topluma geçişle birlikte önce ölüm oranlarında daha sonrasında bunu doğum oranlarındaki gerilemenin takip etmesi yanında ortalama yaşam süresinin artması yaşlanmanın demografik dinamiklerini oluşturmaktadır. Söz konusu göstergelerdeki değişim sadece nüfus artışını başlatmasıyla değil aynı zamanda yaş yapısındaki değişimi de etkilemesiyle önemlidir. Demografik geçiş ise, daha geniş bir perspektifte toplumsal dönüşümün parçası olarak karşımıza çıkmaktadır (Koç vd. 2010; McCracken & Phillips, 2005). Her ne kadar nüfus değişimini açıklamasıyla bilirse de demografik geçiş teorisi aynı zamanda “genç” nüfuslu bir toplumdan “yaşlı” nüfusa doğru gerçekleşen “yaşlanma geçişinin” de arka planını oluşturmaktadır (McCracken & Phillips, 2005).

Demografik geçiş teorisinin ilk aşamasını, yüksek doğurganlık ve ölümlülüğün hâkim olduğu ve ortalama yaşam süresinin düşük kaldığı geleneksel toplum tipi oluşturmaktadır. Zira bu aşama “salgınlar ve kıtlıklar çağı” olarak da anılmakta ve insanlık tarihinin uzun bir dönemine karşılık gelmektedir. Bu

ilk aşamada ölüm oranı yüksek ve dalgalı olup, sürekli nüfus artışını engellemektedir. Bebeklerin ve çocukların %50’si kadarı beşinci yaş günlerinden önce ölmektedir. Doğumda beklenen yaşam süresi ise 20 ile 40 yıl arasında değişmektedir. Yaşlıların bu aşamadaki toplumda görünürlüğü düşüktür. Çünkü yaşam beklentisi kısadır ve ilerleyen yaştakilerin sayıları yaştan yaşa hızla düşmektedir. 65 ve üzeri yaşa erişebilenlerin nüfus içerisindeki payı %3’ten çok fazla değildir (Rowland, 2012). Bu evreden çıkış toplumların kendine özgü olarak farklı zamanlarda başlayan modernleşme çabalarına bağlı olarak genellikle ölüm oranlarındaki hızlı düşüşlerle gerçekleşmektedir. Yaşlanma ise önce, ölüm hızlarındaki düşüşü doğurganlık hızındaki gerilemenin takip etmesi sonucu nüfus piramidinin tabanındaki daralmayla başlamakta, sonra ortalama yaşam süresinin uzamasıyla piramidin tepesinde gerçekleşmektedir.

Türkiye’nin demografik geçişinde ilk evre Cumhuriyet’in kuruluşundan 1950’li yılların başına kadar olan dönem olarak kabul edilmektedir (Koç vd. 2010; Yüceşahin, 2009). Bununla birlikte ilk evre, Cumhuriyet’in ilanından daha eskiye yani 19. yüzyılın ilk yarısına kadar geriye götürülebilir. Nitekim, 19. yüzyılda Osmanlı İmparatorluğu’nun demografik göstergelerine baktığımızda demografik geçişin ilk evresine (modern öncesi) karşılık gelen bir profil sergilediği ileri sürülebilir. Zira 19. yüzyıla ait çeşitli tarihi kaynaklardan edinilen veriler (Karal, 1997; Behar, 2000; Kütükoğlu, 2010; Yiğit, 2018; Yiğit, 2020a), yüksek doğurganlık ve ölümlülük ile düşük ortalama yaşam süresi, savaşlar ve salgın hastalıkların nüfus gelişiminde yarattığı olumsuz etki düşük nüfus artış hızına sahip olunan dolayısıyla da modelin birinci evresini karakterize ettiğine dair ipuçları taşımaktadır. Bu noktada 19. yüzyılın ilk yarısına ait nüfusun yaş profili de modelin ilk aşamasındaki geleneksel tarım toplumuna denk gelen izler sergilemektedir. Bununla birlikte 19. yüzyılın sonuna doğru İstanbul ve İzmir gibi büyük şehirlerde, demografik geçiş girişin göstergesi olması açısından, doğurganlık düşüşünün yaşanması ve bu sürecin Batı ve Kuzey Avrupa ile aynı zamana rastlaması ayrıca dikkat çekicidir (Duben ve Behar, 1996; TÜSİAD, 1999).

Demografik yapı ve süreçleri daha geniş bir çerçeve içinde değerlendirmek adına dönemin toplum yapısı ve değişimi üzerinden çerçevlendirmek yerinde bir girişim olarak düşünülebilir. Böylesi bir yaklaşımın benimsenmesi demografik geçiş modeli üzerinden değerlendirme yapmak için de gereklidir. Dolayısıyla 19. yüzyılın ilk yarısında Osmanlı İmparatorluğu’nda toplumsal yapının nasıl tanımlanabileceği ve modernleşmeye dönük girişimlere dair kısa bir değerlendirme yerinde

olacaktır. Bu noktada, Osmanlı modernleşmesinin ne zaman başladığı konusunda tartışmalar söz konusu olsa da ilgili literatürüne bakıldığında modernleşmenin III. Selim ile başlatıldığı görülmektedir. Modernleşmenin tarihsel uğrakları ise II. Mahmud dönemi, 1839 Tanzimat Fermanı, 1876 I. Meşrutiyet ve 1908 II. Meşrutiyet olarak sıralanmaktadır. Osmanlı modernleşmesinin arka planında cephelerde kaybedilen savaşlara bağlı olarak batının üstünlüğünün kabulü yer alır. Modernleşme konusunda askeri alanın dışına çıkılarak topyekûn bir modernleşme anlayışı ise II. Mahmut dönemine rastlar (Telli ve Yılmaz, 2020). Osmanlı modernleşmeye pragmatik yaklaşmış olup (Ortaylı, 2018) 19. yüzyıldaki modernleşme çabalarının merkezinde merkezileşme yer almaktadır. Nitekim 19. yüzyıldaki Osmanlı modernleşmesi üç koşula bağlı olarak gerçekleşmiştir. Birinci koşul, merkezileşme motivasyonudur. Bu durum siyasi yapıyı yeniden şekillendirerek siyasi seçkinler ile toplumsal gruplar arasında zaten mevcut olan ikilemi daha da derinleştirmiştir. İkinci koşul, Avrupalı güçlerin şiddeti artan siyasi nüfuzudur. Bu, Osmanlı siyasi kültürüne ve geleneksel toplum yapısına yabancı olan yeni kurumların ve uygulamaların benimsenmesini icbar etmiştir. Üçüncü koşul ise modernleşmenin ideolojik boyutudur ki, önce ıslahat sonrasında muasırlaşma, asrileşme ve garplılaşma (Avrupalılaşma) olarak bilinen modernleşme, yönetici seçkinlerin ideolojisi olmasının yanında bunların iktidarının tek meşruiyet kaynağı haline gelmiştir (Karpat, 2014). Sonuç olarak, Osmanlı toplumundaki 19. yüzyıldaki modernleşme eğilimlerinin Tanzimat Fermanı (1839) ve sonrasında başlatıldığı dikkate alınırsa 19. yüzyılın ilk yarısı için geleneksel tarım toplumu olarak adlandırılabilir. Nitekim Tekeli'nin (2001) de Türkiye'de modernleşme sürecini Cumhuriyet tarihi öncesinde başlayan 4 farklı evrede ele alınabileceğini ve bunlardan ilkinin 19. yüzyılın ortalarına dayandırılabilceğini ileri sürmesi bu toplumsal tiplendirme açısından önemlidir.

Tanzimat devrinde devlet adamları otoriter bir yönetim anlayışını benimseyerek merkezîyetçiliği güçlendirmişlerdir. Bu dönemde çıkarılan kanunlar ve meydana getirilen kurumlar Cumhuriyet devri modernleşmesine de temel oluşturmuştur (Ortaylı, 2018). 19. yüzyıl öncesi dönemlerde bireylerden ziyade toplumu dikkate alan pre-modern bir devlet/cemiyet düzenine sahip olan Osmanlı'nın (Yeşil, 2016) ilk nüfus sayımlarında kişinin ön plana alınması, kişi bazında bir sayımın gerçekleştirilmesi 19. yüzyıldaki yapılan reformlarla yönetim anlayışındaki değişimin ve modernleşmenin bir ürünü olarak değerlendirilmelidir. II. Mahmut devriyle birlikte devletin bireyleri merkeze alan tek tek şahıslar

hakkında bilgi toplanmaya başlanması modern bir devlete dönüşümün ilk aşamaları olarak ifade edilebilir (Özekmekçi, 2021). Esasında bu süreç, 19. ve 20. yüzyıldaki fikir akımları tutarlı bir şekilde savunulmaktan ziyade kısa vadeli, pratik, devlet için çözüm yolları üreten, yalınkat pragmatizm içermekle birlikte devleti kurtarma maksadında ortak bir zemine ulaşan bir özellik taşımaktadır (Mardin, 2017).

Osmanlı İmparatorluğu'nun 19. yüzyıl içerisindeki modernleşme çabaları ordu ve devlet yönetimi ile başlayan bir dizi alanda kendini göstermiştir. Bunlardan birisi de orduyu modernize etmek ve vergi gelirlerini düzenlemek amacıyla bu yüzyıl içerisinde nüfus sayımlarına başlanmış ve düzensiz de olsa sürdürülmüş olmasıdır (Behar, 2000; Güneş, 2014). Daha öncesinde vergi mükellefleri ve onların tasarrufunda bulunan toprak miktarına göre vergi yükleri, muafiyetleri vb. konusunda da fikir veren (Barkan, 1988; Öz, 1991; Öz, 2000; Gümüşçü, 2001; 2008; Öz, 2010) çoğunluğu 15. ve 16. yüzyıla ait tahrir defterlerinin modern anlamdaki sayımlardan bazı farklılıkları olsa da devletin nüfus sayımlarına ihtiyaç duyması ve uygulamaya geçmesi modernleşme hareketinin ilk izleri arasında sayılabilir. Zira nüfus sayımları ilk çağdan günümüze yöneticilerin değişen amaçlarla (askerlik ve vergi alma) hâkim olduğu sahadaki nüfusu ve niteliklerini bilmeyi sağlayan uygulamaları olmuştur (Tümertekin ve Özgüç, 2011). Nitekim Osmanlı İmparatorluğu'nda da ordunun yeniden yapılandırılması ve vergi alımına yönelik düzenlemeler hedeflenerek ilk sayım girişimlerine daha önce başlanmış olsa da 1828-1829 Osmanlı-Rus savaşı nedeniyle tamamlanamamıştır. İlk sayım ise 1830 yılında Aralık ayı itibarıyla gerçekleştirilmiştir (Kütükoğlu, 2010). 19. yüzyılın ilk yarısında, 1830/1831 yılında yapılan nüfus sayımı (Karal, 1997) çağdaş manadaki sayımlarının öncüsüdür. Daha sonrasında nüfus yoklamaları ve periyodik olmayan diğer nüfus sayımları ile demografik veriler toplanmıştır. Söz konusu kaynaklardaki veriler Türkiye'de nüfus ve niteliklerine yönelik demografik profilin görünümünü Cumhuriyet öncesine taşınması kadar gerek tarihi nüfus coğrafyası gerekse tarihi demografi açısından da son derece önemlidir. Ayrıca, nüfusun yaş verilerinden hareketle, yaşlanmanın demografik geçişle olan ilişkisi göz önüne alındığında, Türkiye için 19. yüzyılın ilk yarısında demografik geçiş girişin öncesine dair dolaylı da olsa çeşitli çıkarımlarda bulunmak mümkündür.

Osmanlı İmparatorluğu'nun 19. yüzyıl içinde ve 20. yüzyıl başındaki nüfus sayımları değişen ölçeklerde özellikle tarihçiler tarafından çeşitli araştırmalara konu olmuştur (Doğru 2011; Karal, 1997; Karpat, 2010; Kütükoğlu, 2010). Son yıllarda ilgili arşiv kaynaklarının transkripsiyonunu ve

değerlendirmesini içeren bu yayınların hızla arttığı da bir gerçektir. Dönemin nüfus sayımları ve kayıtları sadece tarihçiler için değil tüm sosyal bilimciler için çalışılan konuya göre çok önemli bilgiler sağlamakta, adeta dönemin toplum ve ekonomisinin bir fotoğrafını çekme imkânı sunmaktadır.

Bu noktada belirtilmesi gereken bir husus da tarihi nüfus coğrafyasının disiplinler sistem içindeki yeri ve kapsamı oluşturmaktadır. Şöyle ki, tarihi kaynaklarda yer alan bilgilerden hareketle herhangi bir yerin ya da mekânın tarihsel bir dönemdeki nüfus coğrafyasına ilişkin yapılan araştırmalar tarihi nüfus coğrafyası kapsamında yer almaktadır. Nasıl ki çağdaş nüfus coğrafyası beşeri coğrafya disiplini içerisinde yer alıyorsa tarihi nüfus coğrafyası da tarihi coğrafya (ve onun içinde sistematik olarak tarihi beşeri coğrafya) içerisinde kendisine yer bulmaktadır (Mitchell, 1975: 14-15; Baker, 2003: 85;). Newbold (2021: 24)'un da belirttiği üzere, coğrafya disiplinin ilgi alanı (mekân, bölgesel değişkenlik, yayılma, yer ve bahse konu hususların beşerî ve doğal süreçlerdeki etkisi göz önüne alındığında) nüfusa ve nüfus sorunlarına bakmak için bulunmaz bir çerçeve sağlamaktadır (Özgür, 2016: 5). Coğrafya disiplininin bu yönü göz önüne alındığında çağdaş olanı doğru anlamak ve analiz etmek için tarihsel olana aynı perspektifle odaklanılması gerekliliği ve bu bakış açısının önemi kendiliğinden ortaya çıkmaktadır. Araştırma gündemi bağlamında tarihi nüfus coğrafyası alanına bakıldığında çağdaş nüfus coğrafyacılarının temel problemleri ve temaları seçilen araştırma sahasının eldeki arşiv belgeleri ve bunların nitelikleri bağlamında tarihi nüfus coğrafyacıları tarafından da rahatlıkla işe koşulabilir, koşulmalıdır. Bu noktada G. T. Trewartha'nın (1953: 90) yıllar önce dediği gibi tarihi coğrafyanın araştırmalarının bir aşaması olarak hem tarih öncesi hem de tarihi dönemlerdeki nüfusun analizi ve haritalanması, verimli bir araştırma alanı olarak karşımızda durmaktadır. Nitekim çağdaş manadaki nüfus coğrafyası çalışmalarının yanı sıra tarihi nüfus coğrafyası alanında da demografik geçiş, aile tarihi, doğurganlık, ölümlülük, göç gibi konuların ele alındığı görülmektedir (Ogden, 1998: 108-109). Her ne kadar ülkemizde çağdaş nüfus coğrafyasına dahi olan ilgi az olsa da (Özgür 2016: 15) tarihi nüfus coğrafyası kapsamında çalışılması gereken geniş bir araştırma gündemi ve zengin bir kaynak yekûnu vardır. Daha öncesinde coğrafyacılar tarafından tarihsel kaynaklardan elde edilen veriler üzerinden nüfusa yönelik çeşitli araştırmalar (Gümüşçü, 2001; Işık, 2000; Temurçin, 2007; Taş ve Yiğit, 2011; Yiğit, 2020c; Yiğit ve Yakar, 2021) yapılmış olmakla birlikte bu araştırma 19. yüzyılın ilk yarısında nüfusun yaş yapısı ve yaşlanma konusu örneğinde doğrudan tarihi nüfus coğrafyası adıyla tasarlanmış bir örnek

oluşturması nedeniyle öncü olduğu kadar özgün de bir tarafı vardır.

Bu araştırmada, ilk defa kişi kişi demografik verilerin yer aldığı 1831 yılına ait Nüfus defterlerinde kaydedilmiş olan nüfusun yaş verileri kullanılarak tarihi nüfus coğrafyası ekseninde dönemin toplumunda nüfusun yaş yapısı ve yaşlanma düzeyini belirlemek amaçlanmıştır. Nüfus defterleri üzerine yapılan mevcut araştırmalarda nüfusun yaş dağılımı verilmiş olmakla birlikte bu verilerin oluşturduğu dağılımın dönemin toplumu, demografik yapısı, ekonomisi ve yaşam biçimi ekseninde daha geniş bir perspektifte ne anlama geldiği yorumlanmış değildir. Bu noktada araştırmanın özel amacı, ilgili defterdeki nüfusun yaş verisini günümüz yaşlanma araştırmalarının geçmişe taşınmasında bulunmaz bir kaynak olduğunu vurgulamak ve yaşlanmanın Türkiye'deki erken döneminin bir fotoğrafını sunmaktır. Bunu yaparken yaşlanmanın da diğer sosyal olgular gibi mekânsallık gösterdiğinden hareketle tarihi nüfus coğrafyası perspektifi esas alınmıştır. Bu yönüyle araştırmanın bir diğer özgün tarafı Osmanlı İmparatorluğu'nun ilk nüfus sayımındaki yaş verilerini tarihi nüfus coğrafyası, tarihi demografi ve coğrafi gerontolojinin araştırma kaynağı olabileceğini vurgulamaktır. Böylece ilgili veri kaynaklarının sadece tarihin değil aynı zamanda demografi ve coğrafyanın kesişiminde nüfusun yaş verileri üzerinden yapılacak analiz ve yorumlamalarla dünden bugüne bir köprü tesis edilmesine imkân verdiğinin duyurulmasıdır. Bu yönüyle araştırma, yaş verisini sadece dönemin toplumunda nüfusun yaş dağılımını gösteren bir tablo verisi olarak bakmanın ötesine geçerek yaş verisinden o dönem için nüfusun yaş yapısı ve yaşlanmayı anlama çabasıyla gerontolojik katkı sunmayı hedeflemektedir. Başka bir ifadeyle de yaşlanma araştırmalarının tarihini 19. yüzyılın ilk yarısına kadar geriye götürerek veriye dayalı olarak araştırma konusu yapılabileceğinin bir örneğini sunmaktadır.

Araştırma, 19. yüzyılda Osmanlı İmparatorluğu'nun tarımsal toplum tipi içerisinde kalan demografik profilinin ve yaş yapısının demografik geçiş modeli ve modernleşme ilişkisi ekseninde çerçevesini tanımlamaya çalışan "giriş" bölümü ile başlamaktadır. Daha sonrasında tarihi nüfus coğrafyası araştırma alanında veri kaynaklarının neler olduğu ve 1830/1831 yılına ait Nüfus defterleri içerisindeki verilerin neler olduğunu ve yaş verilerinin kapsam ve sınırlılıklarının tanıtıldığı "Tarihi Nüfus Coğrafyası Veri Kaynağı Olarak 1830/1831 Yılı Nüfus Sayımı: Kapsam ve Sınırlılıkları" başlıklı ikinci bölümle devam etmektedir. Üçüncü ve dördüncü bölümler, Yalvaç kazası örneğinden hareketle geleneksel kırsal bir toplum kapsamında nüfusu ve yaş

dağılımını ayrı ayrı tanımlamaya yöneliktir. Nüfusun büyüklüğü ve dağılışı yanında nüfus dinamiklerinden doğum ve ölüme dair çok genel çizilen çerçevelere üçüncü başlıkta yer verilirken, yaş dağılımı ve ana yaş grupları ile yaşlanma eğiliminin profili dördüncü başlıkta ele alınmıştır. Son olarak bu araştırma, 19. yüzyılın ilk yarısında nüfus sayımlarındaki yaş verilerinden hareketle tarihi nüfus coğrafyası ekseninde yaşlanmanın demografik görünümünü dönemin toplum, ekonomi ve yönetimi bağlamında yorumlanması yanında günümüzde ilgili verilerin yaşlanma araştırmalarına sağlayacağı özgün katkıların saptandığı “tartışma ve sonuç” kısmı ile tamamlanmaktadır.

2. TARİHİ NÜFUS COĞRAFYASI VERİ KAYNAĞI OLARAK 1830/1831 NÜFUS SAYIMI: KAPSAM VE SINIRLILIKLARI

Tarihi nüfus coğrafyasının çağdaş nüfus coğrafyasından ayrılan belki de önemli farkı metodolojisi ve veri kaynakları gelmektedir. Seçilen araştırma alanına ait her tür tarihsel kayıt ve kaynaklara erişmenin yanı sıra saha araştırması dahi yapılabilir. Her şeyden önce tarihi nüfus coğrafyasının geçmişe ait veri kaynakları yazılı, çizili/görsel malzemeler olarak iki kısma ayrılarak değerlendirilebilir. Bunlardan görsel alanlar gravürler, tablolar ve fotoğraflar olarak belirtilebilir. Yazılı olanlar ise içerdiği bilgi bakımında nicel ve nitel veri setlerine sahip kaynaklar olarak ikiye ayrılabilir. Bu arada her ülkenin farklı isim ve içerikte kendi veri setleri olabileceği göz önünde bulundurulmalıdır. Osmanlı dönemi için nüfus konusunda istatistiki veri toplanabilecek başlıca kaynaklar: Tahrir defterleri, Temettuat defterleri, Nüfus defterleri, Jurnal (Kastamonu vilayetinde olduğu gibi) defterleri, Salnameler, Sıhhi İctimai Coğrafya başlıklı eserler, sayısal veriler içeren çizili ve görsel malzemeler (özellikle 19-20. yüzyıllarda örnekleri görülebilen istatistiki bilgiler içeren haritalar, tablolar ve grafikler) belirtilebilir. Tarihi nüfus coğrafyası çalışmalarında kullanılacak nitel veri içeren kaynaklar arasında ise Şer’iye sicilleri, Tereke defterleri ve zaman zaman rastlanabilecek müteferrik evraklar yer alır. Esasında tarihi coğrafya için kullanılan kaynakların belki de tamamı tarihi nüfus coğrafyası için de değişen düzeylerde başvuru kaynakları (seyahatnameler, kişisel anı ve hatırat kayıtları, tarihsel dergi ve gazeteler vb.) olabilir. Zira tarihi nüfus coğrafyasında çalışılan konunun bağlamına göre mekansallığın ortaya konulması ve coğrafi bir sentezin yapılabilmesi için kaynak çeşitliliği gereklidir.

19. yüzyıla gelindiğinde Osmanlı yönetimi Müslüman olmayanlara bireysel vergi miktarlarını

tespit etmek, yetişkin Müslüman erkekleri de orduya almak ve bunlara dair bir temel oluşturmak amacıyla (Karpas, 2010) nüfus sayımlarını gerçekleştirmiştir. Yüzyılın sonuna doğru sayımların işlevleri askerlik ve vergi ikilisinin ötesine geçerek çeşitlenmeye başlamıştır. Vergi mükelleflerini ve asker olacakları belirleme amacı gütmeyen sadece ülkede yaşayan nüfusu ve nüfusun kişisel, sosyal, demografik özelliklerine dair verilerin toplanmasını hedef alan ilk “modern” sayımlar ise 1885 ve 1907 yıllarına aittir (Behar, 2014). Nüfus sayımlarının motivasyonları ile içerik ve kapsamlarının 19. yüzyıldan 20. yüzyıla değişen bu yapısı, devletin “yönetimsellik” sağlamak adına nüfus sayımlarını uygulamaya koymak suretiyle araçsallaştırdığını açıkça göstermektedir. Bu noktada Behar’ın nüfus istatistiklerinin özelliklerini esas alarak 1830/1831 öncesini “erken dönem” bu sayım sonrasında ise “modern öncesi (pre-modern)” olarak ayrılabilirliğini ileri sürmesi (Behar, 2000) oldukça anlamlıdır.

Osmanlı arşiv belgeleri içinde Nüfus defterlerinin coğrafya, tarih, iktisat, sosyoloji ve demografi disiplinleri için özel bir önemi vardır. Nüfus defterleri asker olabilecek nüfusu ve cizye yükümlülerini belirlemek amacıyla hazırlanmış olsa da 1830’lu yıllardan itibaren bir sahada nüfusun büyüklüğü ve yapısal özelliklerini ortaya çıkarmak için eşsiz veriler sağlamaktadır. Defterler sayesinde belirli bir zaman diliminde araştırmaya konu edilen sahanın nüfus özelliklerinin yanı sıra farklı tarihlere ait nüfus defterlerinin kullanılması ile nüfustaki değişimin de belirlenmesine imkân sağlayabilmektedir (Yiğit, 2020b). Ayrıca araştırma sahasına ait Nüfus defterlerindeki yerleşmelerin lokalizasyonu yapıldığında tüm verilerin mekânsal örüntüleri haritalamak suretiyle görselleştirebilmek de mümkündür. Böylece nüfus büyüklüğü ve niteliklerinin mekânsal dağılımının yanı sıra farklı zamansal kesitlerde başka verilerle değişimi de izlenebilir kılınmaktadır. Böylece nüfusun mekânsal perspektifte çeşitli ölçeklerde demografik eğilimlerini de ortaya koymak mümkündür.

Defterde kayıtlı veriler dönemin nüfusu ve dolayısıyla toplumun yapısı ile Müslim ve gayri müslim nüfusun ekonomik özelliklerine dair çeşitli çıkarımlarda bulunabilir. Dolayısıyla nüfus defterleri sosyal bilimlerin pek çok disiplini için dönemin fotoğrafını sunmaktadır. Eğer dönemin başka kayıtları ile de nüfus sayımındaki bilgiler ilişkilendirilebilirse (örneğin Temettuat defterleri, Şer’iye sicilleri, Salnameler vb.) o durumda çok daha geniş bir perspektifte dönemin tarihi nüfus coğrafyasına ışık tutulmuş olunacaktır.

1830/1831 yılı nüfus sayımının bilinen en temel sınırlılığı kadınların sayıma dahil edilmemiş

olmasıdır. Bu yönüyle modern nüfus sayımlarından en önemli eksikliği olduğu bilinmekle birlikte sayımın gerekçesi göz önüne alındığında anlaşılabilir bir durumdur. Zira o dönem toplumu ve devleti için askerlik ve vergi vermek cinsiyetçi bir yapıda olup, devlete karşı bu görevlerin yerine getirilmesinden erkekler sorumludur. Bu durum bahse konu dönemdeki yaşlanma eğilimini erkekler penceresinden net bir şekilde göstermesi bakımından oldukça kıymetli olmasının yanında dolaylı da olsa kadınlara dair bir yorum yapmaya ya da tahminde bulunmaya imkân sağlayabilir.

1830/1831 yılı nüfus sayımı, dönemin İmparatorluk sınırları içerisinde aynı anda başlatılıp bitirilmiş değildir. Ülke sathında farklı tarihlerde yapılmış olmasının ötesinde her yıl “vukuat kayıtları” olarak adlandırılan ek işlemler, yapılacak araştırmalara oldukça kıymetli veriler sağlamaktadır. Zira, bahse konu işlemler neticesinde sayım sahasında doğum, ölüm, askerlik durumu, göç, hareketlilik vb. durumlar yıl yıl takip edilmek suretiyle deftere eklenmiştir. Bu kayıtların sürekliliği aslında bugün modern zamanlarda dahi elde edilemeyen/tutulamayan kayıtların takibi ve örüntüsünün bilinmesine imkân sağlamaktadır. Nüfus sayımını takiben sahadaki vukuat kayıtlarına bakarak demografik değişimin üç temel göstergesi olan doğum, ölüm ve göçlere dair bilgi edinmek mümkündür. Modern sayımlardan bu noktada ayrılan bir diğer yönü, söz konusu vukuat kayıtlarının doğum, ölüm ve göçlerle sürekli değişen dinamizmi düşünüldüğünde eklenen kayıtların yıl içinde farklı tarihlerde yapılmış olmasıdır. Başka bir ifadeyle vukuat kayıtları her yıl aynı ay içinde yapılmış değildir.

Osmanlı İmparatorluğu’nda bilinen bu ilk sayımda sayılan birim hane değil, doğrudan bireyin kendisidir. Dolayısıyla sayım memurları herhangi bir yerleşmede erkek nüfusu kişi bazında tek tek kaydetmişlerdir. Bununla birlikte hanedeki tüm erkek nüfus kaydedilmiş olduğundan hem hane sayısını hem de hane nüfus büyüklüğünü belirlemek mümkündür. Elbette hanedeki kadın nüfusu kaydedilmediğinden gerçekte hanenin toplam nüfusu belirlenemese de tahmin edilebilir. Eğer, kadın nüfusunun da en az erkekler kadar olduğu varsayımından hareket edilirse her bir hanedeki erkek nüfus miktarını iki ile çarpmak suretiyle tahmini toplam nüfus elde edilmiş olunur. Bunun yanı sıra vergiden muaf olanlar ve askerlik hizmeti yükümlülüğü olmayan ya da bir şekilde ulaşılamadığı için sayım görevlileri tarafından kaydedilemeyen kişiler de göz önünde

bulundurularak, Karpat (2010) tarafından önerilen %8 hata payı eklenecek tahmini nüfus hesaplaması (erkek nüfus miktarı iki ile çarpıldıktan sonra %8 ilave edilmek suretiyle) yapılabilmektedir (Yiğit, 2020b). Bu yaklaşımla 16. yüzyıl Tahrir defterlerindeki kayıtlara göre toplam nüfus daha doğru saptanabilir. Zira 16. yüzyıl Tahrir defterlerinde hanenin vergi veren kişisi kaydedildiği için sadece hane sayısı elde öğrenilebilirken toplam nüfus ancak belli bir katsayı ile çarpılmak suretiyle tahmin edilmektedir. Bu da bize toplam nüfusun saptanmasında 19. yüzyılın ilk yarısındaki nüfus sayımlarının 16. yüzyıl tahrirlerinden daha gelişmiş olduğunu fakat modern dönem nüfus sayımları kadar kapsayıcı olmadığını göstermektedir.

Nüfus defterindeki verilerin içeriğine bakıldığında hiç de azımsanamayacak düzeyde kişiye ait oldukça zengin bir veri setinin yer aldığı görülmektedir (Tablo 1). Dolayısıyla defterdeki veriler üzerinden çalışma yürütecek araştırmacılara her bir kaydın ve içeriğinin ayrı ayrı ele alınması gereken geniş bir araştırma ajandası sunduğu belirtilmelidir. Özellikle tarihi nüfus coğrafyası açısından dönemin nüfus özelliklerini yerleşmelere göre saptama ve mekânsal örüntülerini ortaya çıkarma imkânı sunduğu için emsalsiz bir kaynaktır. Bu araştırmada amaç dönemin nüfusun topyekûn tüm özelliklerini belirlemek olmadığından burada sadece yaş verisi kullanılarak dönemin toplumunda nüfusun yaş yapısı ve yaşlanması ile ilgili bir kısım değerlendirmeler yapmakla yetinilecektir. Bununla birlikte nüfusun yaş profilini ve dağılımı etkileyeceği varsayılan diğer demografik göstergelerden (doğum ve ölüm) de çok kısaca bahsedilecektir.

1831 yılına ait Nüfus defterinde sayım yapılmış ve kaydedilmiş kişilerin isminin altına *sinn* (yaş) yazılarak yaşına yer verilmiştir. Defterde kayıtlı olanlardan sadece ticaret amacıyla yaşadığı yerden bulunmayanlar ile askerde olanların yaş verisi yoktur².

Ayrıca 1 yaşından küçük olanların da kaydına rastlanmamıştır. Defter 1830/1831’deki sayım sonrasında nüfus değişiminin üç temel bileşeni olan doğum, ölüm ve göç edenlerle ilgili bilgiler (vukuat kayıtları olarak isimlendirilir) eklenmiştir. Böylece 1830/1831’den son kaydın eklendiği 1839 yılına kadar nüfus büyüklüğündeki değişimi izlemek mümkündür. Doğum, ölüm ve göçlerin yıl olarak tarihleri eklendiğinden sadece nüfus büyüklüğü değil aynı zamanda nüfusun yaş dağılımındaki değişimi de hesaplanabilmektedir. Nüfus sayımlarındaki kayıtlardaki yaş verileri nüfusun yaş dağılımını

² 3270 numaralı H.1256 (M.1840) tarihli diğer defterde 1831 sayımından farklı olarak farklı olarak askerde olanlar ile

sayım sırasında orada bulunmayanların yaşlarının da kaydedilmiştir (Saat, 2014).

belirlemeyi sağlamakla birlikte ortaya çıkan yaş yapısının arkasındaki belirleyici olan toplumsal, kültürel ve ekonomik bileşenlerin nasıl olabileceğine dair çıkarımda bulunmaya imkân sağlamaktadır.

Elbette ortaya çıkan görünüm başka veriler ile doğrulanmaya muhtaç olacağından kesinlik göstermeyecektir.

Tablo 1- 1830/1831 Nüfus Sayım Defterindeki Verilerin İçeriği ve Kapsamı
Table 1-Content and Scope of the Data in the 1830/1831 Census Book

Defterdeki Kayıtlar	Verilen Bilgi
Hane	Aynı hanedeki kişiler ayrı ayrı kaydedilmiştir.
İsim ve lakap	Kişinin ismi, babasının ismi ve varsa lakabı; hane reisi ile birlikte akrabalık bilgileri (oğlu, emmisi, amucasu, oğulluğu, üvey oğlu, karındaşı, torunu, damadı, kayını, babalığı, yeğeni, enişdesi)
Biyometrik kimliği	Boy, sakal, bıyık özellikleri ve açık kaşlı vb. nitelemeler
Meslek	Kişinin mesleği veya yaptığı işi
Yaşı	Kişinin kaç yaşında olduğu
Engellilik	Varsa kişinin engelliliğinin ne olduğu
Dini mensubiyeti	Müslim, gayri müslim
Gelir Düzeyi	Gayri müslimlerin cizye mükellefi olmaları hasebiyle ekonomik durumları: ednâ (düşük düzeyde gelir), evsat (orta düzeyde gelir), a'lâ (yüksek gelir)
Yer değiştirme durumu	Kişinin hareket yönü (mahalleden mahalleye, köyden köye, kazadan kazaya vb.) ve nedeni
Askerlik durumu	Kişinin asker olarak yerleşme dışında olma durumu
Dışarıya göç yeri	Gidilen yerleşmenin adı varsa kentin mahallesi, köy vb.; göç nedeni
İçeriye göç yeri	Gelinen yerleşmenin adı varsa kentin mahallesi, köy vb.; göç nedeni
Kefil durumu	Kişinin kaydedildiği yerleşmede kimin kefaleti ile bulunduğu (kişisel hizmetlerde çalışanlar)
Doğum kaydı	Doğan kişinin doğum tarihi
Ölüm kaydı	Ölen kişilerin ölüm tarihi

Sayımda görevli memurların nüfus verilerini nasıl kaydettiğinin de elde edilen verilerin güvenilirliği açısından araştırmacı tarafından bilinmesi önem arz etmektedir. Aslında bu hususa, yorumlamada verileri değerlendiren tüm sosyal bilimciler tarafından dikkat edilmesi gerekmektedir. Her şeyden önce sayımda görevli memurların kişiyle ilgili kendi gözlemleri ile kaydı tutulan kişinin beyanına göre nüfusu ve nüfusun özelliklerini sayım defterine kaydetmişlerdir. Elbette sayım sırasında ilgili yerde yaşayan önemli kişiler (muhtar, imam vb.), görevli memura/memurlara eşlik etmiş olmalıdır. O dönem için henüz kişi adına düzenlenmiş nüfus kaydı ya da cüzdanı olmadığından kişinin beyan ettiği bilginin doğruluğunu kontrol edecek herhangi bir resmî belge bulunmamaktaydı. Dolayısıyla kişinin yaşını doğduğu yıldan itibaren sayımın yapıldığı yıla kadar olan zaman farkından çıkarıp doğru bir şekilde hesaplayıp beyan etmesi mümkün olamayabilir. Özellikle o dönemde okur-yazar kişi sayısının çok az olduğu göz önüne alındığında bu durum sayımdaki yaş verisine karışan en önemli hata olarak görülebilir. Özellikle sonu 0 veya 5 ile biten yaşlarda sayıca fazla nüfusun varlığı bunun açık bir kanıtıdır. Kaldı ki, günümüz sayımlarında bile yaş beyanlarında hatalar olduğu

bilinmekte ve çeşitli yaş düzeltme formülleri kullanılarak elde edilen veriler düzeltilmektedir (Gürtan 1969). Bunun dışında sayıma katılmama ve sayımdan gizlenme gibi nüfusun büyüklüğünü etkileyecek durumun yaşanmış olması çok muhtemeldir. Zira sayımın askerlik ve vergi gibi iki temel gerekçesi dikkate alındığında eksik sayılma ve yanlış beyanların söz konusu olması anlaşılabilir bir durumdur. Kaldı ki, günümüz nüfus sayımlarında da çeşitli gerekçelerle eksik sayılma veya fazla sayılma gibi sonuçları etkileyecek manipülasyonlara rastlanmaktadır.

1830/1831 sayımında kişinin yaşını dolaylı da olsa kontrol etme adına anlamlı olabilecek bir diğer veri kişinin biyometrik kimliğini oluşturan boy, sakal ve bıyık ile ilgili kaydın düşülmüş olmasıdır. Bu bilgiler muhtemelen kişinin “kim olduğunu” tarif etmek suretiyle belirlemek amacıyla tutulmuş olsa da yaşla ilgili çıkarımlarda bulunmak adına önemlidir. Özellikle bıyık ve sakal (sakalın rengi) biyolojik olarak bireyin yaşındaki değişimle ilgili olduğundan doğrudan yaşa gönderme yapmaktadır. Bilindiği üzere bıyık bir çocuk için kaydedilebilecek bir özellik olmadığı gibi ak sakallı olmak genç birisi için oldukça sıra dışı bir durum olabilir. Hatta “ter bıyıklı”

tanımlaması ergenliğe geçişi tarif etmesi bakımından önemli olduğu gibi “kara sakallı, kır sakallı ve ak sakallı” olma özellikleri yaşın ilerlemesine işaret eden biyolojik kimliğin bir parçasıdır. Bu yönüyle biyometrik bilgilerden özellikle “bıyık” ve “sakal” bilgileri verilen kişiyle ilgili kaydedilen yaşın doğruluğu kontrol etmede dolaylı bir katkı da sağlamaktadır. İlginç bir şekilde biyometrik bilgi olarak boy, sakal ve bıyık üçlüsünden oluşan kayıtlar tutuluyorken; göz rengi, saçın olup olmaması, saç rengi, kaş özellikleri, burun ve yüz yapısı gibi diğer biyometrik göstergelerin kaydedilmemiş olması dikkat çekmektedir. Bu farklılık, Osmanlı toplumsal yaşamında kültürel yapısının bir yansıması olabileceği gibi sayım memurlarının yazımda dikkate aldıkları talimatname ile ilgili de olabilir.

1830/1831 sayımında daha öncesindeki Osmanlı kayıtlarında olmadığı şekilde biyometrik kimlik bilgisinin kaydedilme gerekçesi üzerine düşünülmesi gerekmektedir. Dönemin kimlik bilgilerinin kayıtlı olduğu bir belge düzenlenmemiş olduğu dikkate alındığında biyometrik bilgilerle esasında bireyin adeta fotoğrafını çizercesine tarif edilmesinin ihtiyaç hissedildiği anlaşılmaktadır. Günümüzde de kimlik bilgilerinin ileri düzeyde kaydı ve elektronik olarak işleme sokulmasına rağmen biyometrik kimlik bilgileri de toplanmaktadır. Böylece her bir bireyin biyometrik özellikleri ile kimliğine dair bilgiler eşleştirilerek kişi bazında kimlik bilgileri ile kendisi arasındaki tutarlılık kontrol edilmek suretiyle işlem yapılmaktadır. Bu sayede kamusal hizmet sunumunda etkinliğin artırılarak verimliliğin sağlanması yanında her türlü suistimalin de engellenmesi hedeflenmektedir.

Yine kişinin askerde olup olmadığı durumuna dair bilgi de dolaylı olarak kişinin yaşı hakkında bilgi sağlamaktadır. Zira askere gitmek o dönem için 12-40³ ya da 14-40 yaşları arası için geçerlidir (Karpat, 2010). Aynı şekilde meslek durumuna dair kayıtlar da dolaylı da olsa fikir verebilir. Doğal olarak çocuk birisinin mesleki durumuna dair bilgi olmaması beklenir. Hatta mesleklere göre çalışanların yaşları ortalamasının

anamlı bir farklılık gösterip göstermediği sorgulanabilir.

Bütün bunlara rağmen sayımdaki yaş verilerinin doğruluğu veya eksikliği konusunu tartışmak bu araştırmanın doğrudan amacı değildir. Dolayısıyla yaş verisinin hatalı olabileceğinin farkında olduğumuzu ifade etmek isteriz. Bununla birlikte nüfusun 5'er yaş grupları dağılımı ile ana yaş grupları dağılımına dair bilgi veren çok önemli bir kaynak olduğu tekrar vurgulanmalıdır. Yine mevcut yaş verisini kullanarak toplumun yaşlanma düzeyi hakkında fikir edinebilmek mümkündür. Yaş verilerinden hareketle dönemin nüfus piramitlerini (erkekler için en azından tek kanatlı da olsa) üretmek mümkündür. Hatta bunun üzerinden dönemin toplumundaki doğurganlık hızı, ortalama yaşam süresi ve yaşlılık gibi konular üzerinde değerlendirmelerde bulunarak günümüzle kıyaslamalar yapılabilir ki, bu yönüyle ilgili veriler yaşlanma araştırmalarına katkı sağlayabilecek niteliktedir.

3. 19. YÜZYILIN İLK YARISINDA GELENEKSEL BİR ANADOLU KASABASI VE KIRSALINDA NÜFUS: 1831 YALVAÇ KAZASI ÖRNEĞİ

Araştırmanın Yalvaç kazasına dair nüfus defterindeki tüm veriler, Ergün ve Terzi'nin (2016) yayınlamış oldukları “*Osmanlı Nüfus Defterinde Isparta 1831*” adlı eserine aittir. Bahse konu eser, bugünkü Isparta ili sınırları içerisinde kalan dönemin tüm yerleşmelerinin 1831 yılı nüfus sayımına ait çeşitli arşiv kaynaklarının bir araya getirilmesiyle oluşturulmuş olup, kısa bir değerlendirme ve transkripsiyondan oluşmaktadır. Yalvaç kazası nüfusuna ait temel veri kaynağı Ergün ve Terzi'nin (2016) çalışması olmakla birlikte kazadaki nüfusu büyüklüğü ve dağılışı ile yaş grupları dağılımı gibi özelliklerini dönemin toplumsal ve ekonomik yapısı ile birlikte düşünmek adına başka kaynak arayışına da girişilmiştir. Bu noktada Faydalı'nın (2008) Yalvaç kazasının 1840 tarihli 10597 numaralı Temettuat defterini inceleyen yüksek lisans tezi ile Saat'in (2014) yine Yalvaç kazasına ait 1831 ve 1840 tarihli Nüfus defterlerini karşılaştırmalı bir şekilde ele aldığı yüksek

³ 19 Haziran 1928'de İstanbul kadısına yazılan bir buyruğunda; Dersaadet, Üsküdar, Eyüb, Galata, Boğaziçinde olan 12-40 yaş arasındaki Müslüman erkek nüfusun daha önce sayıldığı ancak askerlik açısından bir işe yarayıp yaramayacağıının belli olmadığı vurgulanarak bunların çoğunun silahla üfletinin olmadığı dolayısıyla da zaman zaman tüfek ve piştovarlarla silah talimi yaptırılması gerekliliğine vurgu yapılmıştır. Buradan da anlaşıldığı üzere 12-40 yaş arası yetişkin “tuvana” nüfus olarak kabul edilmekte, nüfus defterlerinde bu şekilde aktarılmakta ve sayımların temel gayesinin askere olabilecek nüfusun tespiti amacı bir kez daha açığa çıkmaktadır (Bingöl, 2004). Askere alım

yaşının üst sınırı 40, en uygun yaş 30 olarak ifade edilmişken alt yaş sınırına dair tam bir kesinlik olmadığı nüfus defteri temelli yapılan çalışmalardan anlaşılmaktadır. Diğer bir ifade ile nüfus defterlerinde “tuvana” (yetişkin) nüfus 10, 11, 12, 13, 14 ve 15 alt değerinin olduğu defterler söz konusudur. (Özekmekçi, 2021; Somel, 2020) Asâkir-i Mansûre-i Muhammediye Kanunnamesi'nde askere alınabilecek yaş aralığı 1826'da 15-40; 1828-1829 Osmanlı-Rus savaşında en küçük yaşın 12'ye çekildiği görülmektedir. Bu durum ilk genel nüfus sayımında savaş döneminde çıkarılan söz konusu fetvaların göz önüne alındığı anlaşılmaktadır (Özekmekçi, 2021).

lisans tezinden, eldeki çalışma kapsamında ikincil kaynaklar olarak yararlanılmıştır.

Araştırma verileri Ergün ve Terzi'nin (2016) eserinden, Yalvaç kaza merkezindeki 12 mahallede kayıtlı 3145 kişi ile kazanın 21 köyünde kayıtlı 6902 kişi olmak üzere toplamda 10047 kişinin sayım bilgileri, derlenerek Microsoft Excel'de bir veri tabanı oluşturulmuştur. Fakat kaynaktan yer alan tüm nüfusun (10047 kişinin) yaş verisi bulunmamaktadır⁴. Sayımda nüfusun yaş verisi, ancak 7599 kişi için kaydedilmiştir. Oluşturulan veri tabanındaki toplam nüfus içerisinde yaş verisi olanlar çıkarılarak bazı tablo ve grafiklerin yanı sıra haritalama yapılmıştır.

Hamid sancağının 12 kazasından birisi olan Yalvaç kazası, günümüzde de aynı adlı ilçe sınırları içerisinde kalmaktadır. Eğirdir Gölü'nün kuzeydoğusunda Karakuş ve Sultan Dağları'nın güneyinde kalan kaza, kuzeybatı-güneydoğu yönlü bir uzanımına sahiptir. Yalvaç kazasının 1831'de 21 köyü bulunmaktaydı. Köylerin büyük bir bölümü Sultan Dağları yamaçlarından ova tabanına doğru geçiş zonunda kurulmuş olsa da Yalvaç kaza merkezinin kuzeybatısındaki köylerin plato sahasını tercih etmiş oldukları dikkati çekmektedir (Şekil 1). Bununla birlikte Sağır (1440-1500 m) Karakuş Dağları üzerindeki kalan dolayısıyla en yüksekte kurulmuş köye karşılık gelirken, ovada yer alan Eğirler (1010-1050 m) ise en alçaktaki köyü oluşturmaktadır.

Yalvaç kazasında 1831 yılında erkeklerin 2395'i kaza merkezinde 5204'ü ise köylerde olmak üzere toplamda 7599 kişinin nüfus defterinde yaş verisi bulunmaktadır. Hamid sancağının en fazla nüfuslu kazası olan Yalvaç'da nüfusun %31.5'i kaza merkezinde geriye kalan % 68.5'i ise köylerde yaşamaktaydı. Bu değerler o dönem için Yalvaç kazasında her üç kişiden ikisinin köylerde ikamet ettiği dolayısıyla kırsal karakteri baskın bir görünüme sahip olduğuna işaret etmektedir.

1831 yılı nüfus sayımında Yalvaç kazasında nüfusun tamamı Müslümanlardan oluşan homojen bir yapı göstermektedir (Ergün ve Terzi 2016, Karal, 1997, Karacan, 2017, Saat, 2014). Kazanın bu demografik profili dini ve etnik farklılıklardan kaynaklanan sosyal, ekonomik, kültürel çeşitliliğin demografik yapıda belirleyici olmayacağı anlamına gelmektedir. Dolayısıyla Yalvaç kazası, yeğpare olarak geleneksel tarım toplumunun izlerini takip etmenin yanı sıra sonraki dönemlere ait verilerle karşılaştırmak suretiyle değişimin de belirlenebileceği bir örnektir.

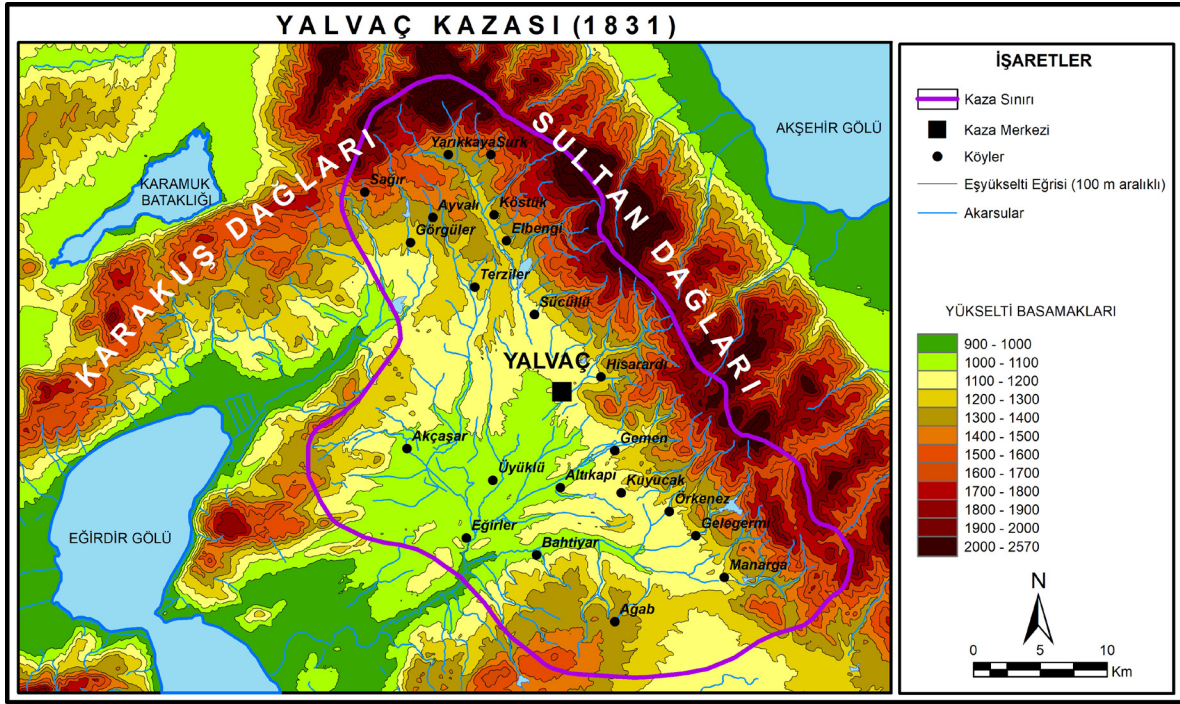
Nüfus defteri verilerine bakıldığında Yalvaç kazasında nüfusun köylere dağılımında büyük farklılıklar olduğu dikkati çeker. Nitekim, Sücüllü köyünde 1018 kişi yaşarken (ki bu köyün defterde kayıtlı 6 mahallesi bulunmaktadır) Ağap köyünde sadece 43 kişi kayıt edilmişti. Ağap dışında Terziler ve Yarıkkaya köyleri 100 kişiden az nüfusluydu. Sücüllü kadar olmasa da Üyüklü 577 kişiyle ve Gemen köyü ise 488 kişiyle kazanın diğer kalabalık nüfuslu köyleriydi (Tablo 3). Kazanın görece az nüfuslu olan Sağır, Yarıkkaya, Surk ve Ağap gibi köylerinin hem kaza merkezine daha uzak hem de daha yüksek ve eğimli arazilerde kurulmuş olduğu dikkati çekmektedir (Şekil 2).

Yalvaç kazası sınırları içerisinde kalan alanın ana jeomorfolojik karakteri düşünüldüğünde dağlık ve eğimli alanlar daha çok hayvancılık için kullanılırken plato sahalı ve ova tabanlı ise tarım için elverişlidir. Kazanın ana jeomorfolojik karakteri köylerin kuruluş yeri seçiminde belirleyici olabileceği gibi bir köyden diğerine derecesi değişen tarım ve hayvancılıktan oluşan sektörel karakteristiğinin ikili yapısını da şekillendiriyor olabilir. Bu durum esasında köylerin kuruluş yeri, tarım ve hayvancılık ikilisinden oluşan ekonomik sektörlerin önceliğini ve ağırlığını belirlemede bu da nüfus büyüklüğünü etkileyebilmektedir. Elbette bu ilişkisellik birincil ekonomik sektörlerin dışında kalan yerleşmeler ve yerleşmelerin nüfusu için geçerli olmayacaktır.

Osmanlı İmparatorluğu'nun kuruluşundan I. Dünya Savaşı sonrasında çöküşüne kadar başlıca ekonomik faaliyeti tarımdı. 1800'lerde de 1900'ler başında da nüfusun %80'i tarımla uğraşıyor ve hayatlarını buradan kazanıyordu. Tarım yapılan toprakların %90'ı nadas usulüyle iki ya da üç yılda bir ekilen hububata ayrılmış durumdaydı. Anadolu'da tarım yapılan toprakların %84'ünde hububat üretimi gerçekleştiriliyordu (Quatert, 2004). Dolayısıyla Anadolu topraklarında toplanan öşürlerin %81'ini hububat oluşturuyordu. Faydalı'nın 1840 tarihli Temettuat defterlerine dayalı olarak gerçekleştirdiği Yalvaç kazası çalışmasının verilerine bakıldığında, kazadaki tarım arazilerinin %98'inin tarla, %2'lik kısmının ise bağ ve bahçe tarımına ayrıldığı görülmektedir. Ayrıca tarım arazilerinin %73'ünün gayri mezru olması (nadas uygulamasının yaygınlığını göstermesi bakımından oldukça kıymetlidir), Yalvaç kazası tarımsal yapısının Osmanlı ülkesinin genel karakteristikleri ile benzer olduğunu ortaya koymaktadır.

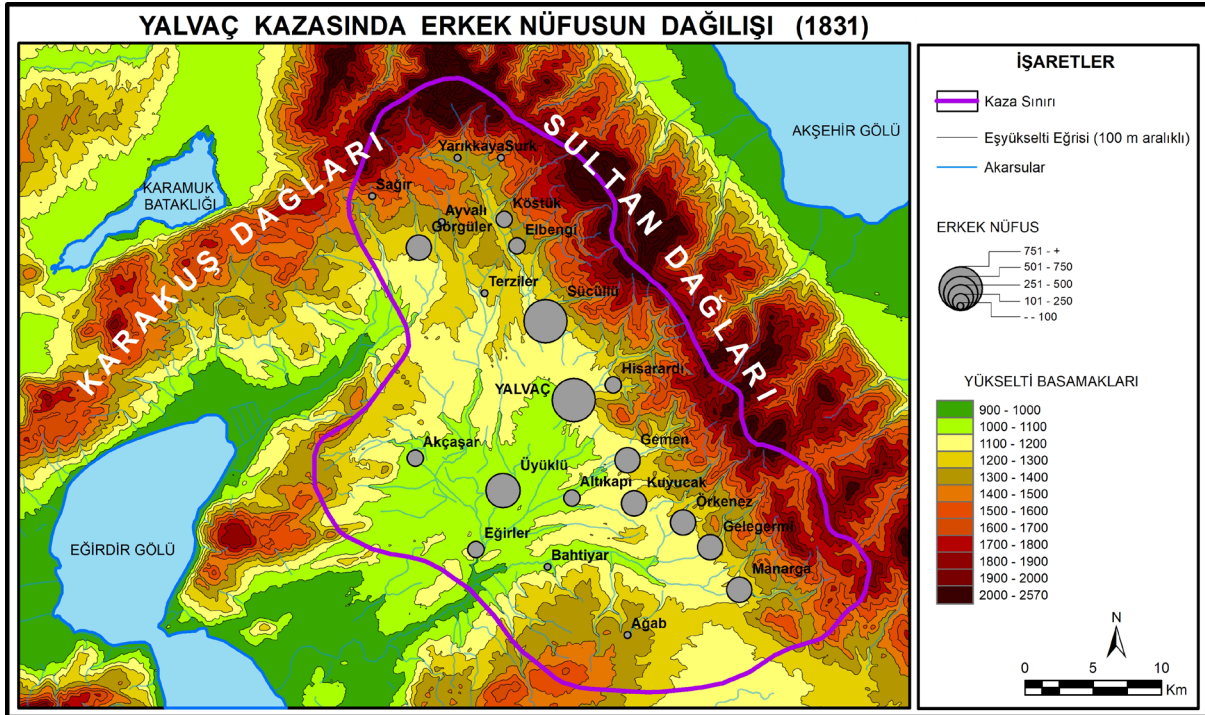
⁴ Defterde kayıtlı 2448 kişinin yaş verisi yoktur. Defterde kayıtlı tüm nüfusun yaş verisi çeşitli nedenlerle bulunmamaktadır.

Defterin daha sonra işlem görmesine bağlı (vukuat kaydı) yeni doğanların, göç edenlerin, askerde olanların bulunması gibi nedenlerle bazı grupların yaş verisi yazılmamıştır.



Şekil 1- Yalvaç Kazası (1831)

Figure 1- Yalvaç District (1831)



Şekil 2- Yalvaç Kazası Erkek Nüfusun Dağılışı (1831)

Figure 2- Distribution of Male Population in Yalvaç District (1831)

19. yüzyıl Osmanlı ülkesinde toprak nispeten bol, emek ve sermaye ise kıt durumdaydı. Böylesi bir yapıda toprak ve emekten elde edilen verimliliğin artırılmasını sağlayacak bir safhaya geçilememişti. İmparatorluk dahilinde ekonomik kaynaklar dengesinde emeğin kıtlığı toprağın; sermayenin kıtlığı da emeğin daha etkin kullanılmasını sağlayacak

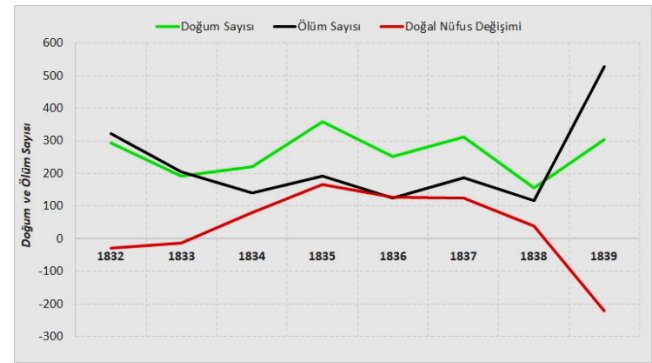
yatırımları engellemişti. Sonuçta Osmanlı kırsal toplumu üretim çabalarını emek yoğun bir çaba ile sürdürmek zorunda kalmıştı. Nitekim 19. yüzyılda Osmanlı topraklarında hayvancılık oldukça yaygın, nadas uygulama süreleri uzun, tarım araçları ise oldukça iptidai olup gübre ve ıslah edilmiş tohum gibi

verimliliği artırıcı girdilerden pek yararlanılamıyordu (Güran, 1998).

Kırsalın kısaca özetlenen ekonomik karakteri geleneksel tarım toplum tipine işaret ediyor, bu da demografik yapısını şekillendiriyordu. Zira her şeyden önce nüfusa özellikle de erkek nüfusa ihtiyaç duyulduğu anlamına geliyordu. Erkek nüfus ise sadece üretimin değil aynı zamanda hem ailenin hem de devletin temelini oluşturuyordu. Zira soyun devamının erkek çocuk ile mümkün olacağı kabul ediliyordu. Üretimin devamı da erkek işgücüne bağlıydı, aynı zamanda bu grup vergi alınacak ve askerlik yapacak nüfustu. Üretimin temel kaynaklarından toprağın bol, emeğin ise kıt olması nüfus artışını gerekli hatta zorunlu kılıyordu. Bu ise erken yaşta evlilik yapmak ve çocuk sahibi olmakla mümkündü. Ortalama yaşam süresinin şimdikininkin yarısı kadar olması erken yaşta evlenmeyi zorlayan bir başka gerekçeydi. Ailenin de üretimi artırmasının yolu erkek nüfusunu artırmaktan geçiyordu. Bütün bunlar yüksek doğurganlık demektir. Fakat canlı gerçekleşen doğumlar sonrasında yüksek bebek ve çocuk ölümleri yaşanıyor, canlı doğumların ancak yarısı 5 yaşına gelmeden hayatını kaybediyordu. Dahası salgın hastalıklar, kuraklık ve kıtlıklar ile daha da artan yetersiz beslenme sorunu nüfusun artışını baskılayan diğer etkenlerdi (Cipolla, 1980). Giderek artan ve uzun süren savaşlar askere giden erkek nüfusun çok azının memleketine dönmesi anlamına geliyordu. Sonuçta yüksek doğurganlığa karşılık yüksek ölümlülük nedeniyle nüfus çok hızlı artmıyor hatta bazı yıllarda aksine azalıyor. Geleneksel topluma ait bu demografik yapının, 1831 yılına ait Nüfus defterindeki vukuat kayıtlarından da takip etmek mümkündür. Zira Yalvaç kazasında H. 1247-1254 (M. 1831-1839) yılları arası doğum ve ölüm sayılarına ait verilerin seyrine bakıldığında yüksek doğurganlık ve yüksek ölümlülük net bir şekilde görülebilmektedir (Şekil 3). Nitekim 1832 ve 1833 yılları ile 1839 yılında ölüm sayısı doğum sayısının üzerine çıkmaktaydı. Bunlardan en tipik olanı 1839 yılına ait olup, bu yılda 305 doğuma karşılık 527 ölüm gerçekleşmiş ve nüfus 222 kişi azalmıştı. Sonuç olarak, doğum ve ölüm sayılarının birbirine yakın seyri ve bazı yıllarda ölenlerin doğanların sayısını aşması, nüfus artışının sınırlı olmasına yol açmakla birlikte toplumsal olarak demografik geçiş modelinin ilk evresinin (modernite öncesine) yaşanmakta olduğunu göstermekteydi.

Yalvaç kazasının demografik yapısı gibi ekonomisi de geleneksel tarım toplumuna işaret ediyordu. Nitekim 19. yüzyılın Osmanlı kırsalında olduğu gibi Yalvaç kazasında da tarım ve hayvancılık ikilisinin yoğun ve yaygın olduğu bir yapıya sahipti. Nitekim Faydalı'ya (2008) göre, 1840 tarihli Temettuat defterine göre kaza hanelerinin %95'inin

toprak sahibi olduğu anlaşılmakta bu oran kaza merkezinde bile %93 düzeyindeydi. Yine aynı kaynağa göre kazadaki hanelerin %81,8'inde hayvancılık yapılmıyordu. Kaza merkezinde bile bu oranında %82 ile temsil ediliyor olması oldukça ilginçti (Faydalı, 2008). Hem nüfus defterlerindeki nüfus değişiminin seyri hem de Temettuat defterindeki veriler birlikte düşünüldüğünde Yalvaç kazasının yalnız ekonomik yapısını resmetmekle kalmıyor aynı zamanda o dönemdeki topluma ve toplumun demografik dinamiklerine dair de ipuçları sunuyordu. Kısaca Yalvaç 19. yüzyılın ilk yarısında geleneksel tarım toplumunun tipik örneklerinden birini oluşturmaktaydı.



Şekil 3- Yalvaç Kazasında Doğum ve Ölüm Sayıları (1832-1839)

Figure 3- Numbers of Births and Deaths in Yalvaç District (1832-1839)

4. 19. YÜZYILIN İLK YARISINDA GELENEKSEL BİR KASABA VE KIRSALINDA NÜFUSUN YAŞ YAPISI VE YAŞLANMA

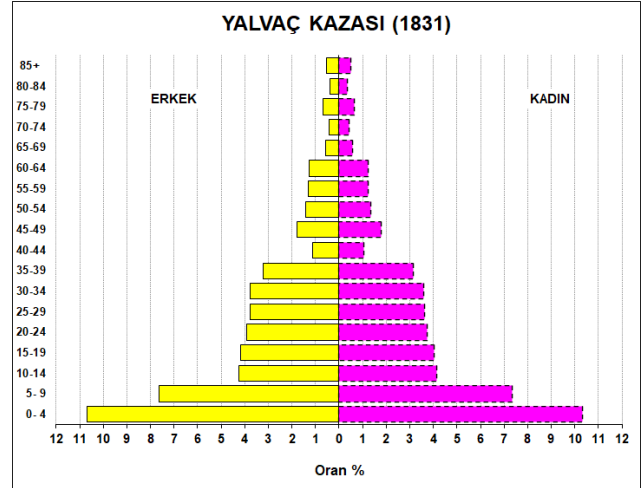
Nüfusun yaş yapısı toplumlarda çeşitli davranışlar, üretim, tüketim vb. tüm eğilimlerin şekillenmesindeki rolü nedeniyle demograflar kadar sosyal bilimciler için de ilgi alanı oluşturur. Zira okula başlamak, çalışma hayatına girmek, evlenme, yeni bir eve taşınmak, çocuk sahibi olmak, emekli olmak vb. bireyin yaşamı içerisindeki tüm aşamalar, kırılımlar veya dönüşümler yaşa göre ortaya çıkmaktadır. Dolayısıyla yaşam gidişinin evreleri yaşa göre şekillenmektedir. Doğal olarak hem yaşam evreleri hem de geçişindeki yaş eşikleri geleneksel tarım toplumundan modern topluma değişiklik göstermektedir. Bu durum, günümüzde olduğu gibi geçmişte de gerek mikro ölçekte birey için gerekse makro ölçekte toplumların doğasını ve fonksiyonu anlamak için yaş dağılımını önemli kılmaktadır (Rowland, 2003).

Geleneksel tarım toplumunda nüfusun yaş dağılımı büyük ölçüde, yüksek doğurganlık hızı ile onu yakından takip eden yüksek ölümlülük hızına

bağlı olarak şekilleniyordu. Doğurganlık ve ölümlülüğün yüksek olması beraberinde düşük ortalama yaşam süresi demektir. Bu toplumlarda yıllık nüfus artış hızı çok düşük olduğu gibi zaman zaman ortaya çıkan kuraklık ve kıtlıklarla bunları takip eden salgın hastalıklar ölümlülük hızlarının doğurganlık hızını aşmasına ve nüfusta azalmaların dahi yaşanmasına yol açabiliyordu. Zira, binde 40 ve üzerindeki doğurganlık hızını binde 30-35 ölümlülük hızı takip ediyorsa da salgınlar ve kıtlıklar olduğunda ölümlülük hızı binde 150 ve çok daha üzerine çıkarak adeta fazla nüfusu süpürmesine ortadan kaldırılabiliyordu. Çocuk ölümlülük hızı çok yüksek olduğu için doğan her 1000 çocuktan 200 ile 500'ü ilk bir yıl içinde ölüyordu, çok az sayıda kişi 50 yaşına erişebiliyordu. Sonuçta yüksek doğurganlık, düşük ortalama yaşam süresi ve yüksek ölümlülük geleneksel tarım toplumlarında sadece nüfus gelişimini etkilemiyor aynı zamanda nüfusun yaş yapısını belirliyordu. Bu toplumlar için 15 yaşından küçükler toplam nüfusun 1/3 ile yarısı arasında değişen payını oluşturuyordu. Bu da nüfus piramidinin tabanının geniş olması yanında ekonomik olarak da yüksek bağımlılık düzeylerine erişilmesi anlamına geliyordu (Cipolla 1980). 19. yüzyılda Anadolu'da da durum çok farklı değildi. Nitekim McCarthy (1998) daha geç bir tarih için bile (1878-1914 arasında) yıllık doğum oranı %4,9, ölüm oranı %3,5 olup dolayısıyla net artışı %1,4 olarak hesaplamış, ortalama yaşam süresini ise 30 olarak saptamıştır (McCarthy, 1998).

Yalvaç kazasının 1831 yılı nüfus sayımından çıkarılan yaş verilerini çeşitli yaklaşımlarla analiz etmek mümkündür. Dahası nüfusun yaş dağılımını belirli yaş aralıklarına göre nüfus piramitleri çizmek suretiyle görselleştirilebilir de. Yaş ve cinsiyete göre nüfus verisinin üst üste bindirilmesiyle oluşturulan nüfus piramitleri 1831 yılı nüfus sayımı için sadece erkek nüfusu içerecek şekilde tek kanatlı olarak çizilebilir. Zira, bu sayımda piramidin diğer kanadını oluşturacak kadın nüfusuna dair veri bulunmamaktadır. Yaş gruplarına göre erkek kadın dağılımında farklılıklar olduğu bilinmekle birlikte böyle bir durumda nüfus piramidinin tamamlanabilmesi ancak bir varsayımdan hareketle mümkün olabilir. Eğer kadınların da en az erkekler kadar olduğunu varsayarsak olası bir nüfus piramidi oluşturabiliriz (Şekil 4). Böylesi bir yaklaşımın doğru olmadığını⁵ farkında olmakla birlikte nüfus piramidini tamamlamaya çalışmak adına kullandığımız bu varsayım bize dönemin toplumsal

yapısına dair kimi çıkarımlarda bulabilmek için yardımcı olacağı düşüncesindeyiz. Zira nüfus piramitleri toplumsal değişimlerden etkilenmeye açık olduğundan aradan geçen zamanla farklı formlara dönüşmektedir. Hatta toplumların yakın tarihindeki yaşadıkları bir kısım olayları da (savaşlar, salgınlar, doğurganlık ve ölümlülük düzeyleri, nüfus politikası değişiklikleri vb.) içerisinde saklarlar. Sadece geçmişinde değil, yine toplumların yakın geleceğinde de belirleyici olabilirler.



Şekil 4- Yalvaç Kazası Olası Nüfus Piramidi (1831)

Figure 4- Probable Population Pyramid of Yalvaç District (1831)

Yalvaç kazasının 1831 için yapılan nüfus piramidine göre toplumun en büyük grubunu 0-4 yaş arasındaki bebek ve çocuklar oluşturmaktaydı (Tablo 2; Şekil 4). Kazadaki her beş kişiden birisini (%21) bu yaş grubundaki nüfus meydana getiriyordu. İkinci sırada, %15 oranıyla 5-9 yaş grubu gelmekteydi ki, bu dağılım toplumda her üç kişiden birinin (%36) 10 yaşından küçüklerden oluştuğuna işaret ediyordu. Üçüncü sırada ise %8,4 oranıyla 10-14 yaşındaki gençler yer alıyordu. Yaş gruplarına göre nüfus oranlarının bu değişimi, 0-4 yaş grubundan 10-14 yaş arasındaki gençlere doğru çok hızlı düşüşün olması nüfus piramidinin tabanının hızla daralmasıyla karakterize olmaktadır. Bu durum toplumda yüksek doğurganlık hızına sahip olduğunu fakat muhtemelen bebek ve çocuk ölümlülüğünün de çok yüksek olduğunu düşündürmektedir. Zira bir alt yaş grubunun kuşağından bir üst yaş grubuna geçilirken ölüm hızının yüksek olmasına bağlı olarak olması gerekenden çok daha az çocuk hayatta kalmış gibiydi. 10-14 yaş grubunda gerilemede 12 yaşından itibaren askerlik nedeniyle kazadan ayrılanların da etkisi olabilirdi.

⁵ Her ne kadar dönemin ortalama yaşam süresi 30-40 yıl arasında olduğu kabul edilse de günümüzde olduğu gibi o dönemde de kadınlar ile erkekler arasında farklılıkların olduğu göz ardı edilmemelidir. Özellikle 19. yüzyılda artan savaşlar 14-40 yaş

arasında kadınların erkeklerden daha fazla olması gerektiğini düşündürmektedir. Diğer taraftan askerlik çağı dışındaki yaşlarda da ortalama yaşam beklentisi cinsiyete göre aynı olamayabilir.

Nüfus piramidinin tabanındaki bu değişim kadar olmasa da üst kesimlerine doğru da yaş dağılımının gidişi dikkat çeken bazı boyutlar içermektedir. Nitekim, 10 yaşından itibaren 40 yaşına kadar olan gruplarda düşüşün çok düşük düzeylerde kaldığı dikkatlerden kaçmamaktadır. Fakat 40-44 yaş aralığında çok belirgin bir daralma daha gözlenir ki, bu durum 1787-1791 arası doğumlu olanlara karşılık gelmekteydi. Bu dönemde 1787-1892 arasında 5 yıl süren Osmanlı-Rus savaşının erkek nüfusa ve dolayısıyla doğum sayısına dolaylı etkisi ile ilişkili olmalıydı. 45 ve sonrası yaşlarda daha az nüfusun varlığı gözden kaçmamaktadır ki, bu durum dönemin toplumunda ortalama yaşam süresinin 40 yıldan daha düşük olmasıyla ilgili olmalıdır. Bu grubun 18. yüzyılın ikinci yarısı doğumlular oldukları göz önüne alınacak olunursa anlaşılabilir bir durumdur. Son olarak 65 ve üzeri yaşlarda tekrar bir daralma daha gözlenmektedir (Şekil 4). 65 yaşından itibaren toplam nüfusun ancak %1'i civarında bir büyüklük ile temsil olunurken 80 yaşın üzerinde ise bu oran %1'in de altına (kazada 134 kişi) düşmektedir (Tablo 2). Asırlıklar olarak kabul edilen 100 yaş ve üzerinde Yalvaç kazasında 6 kişi bulunmakta olup, bunların tamamı köylerde kaydedilmişti. Nitekim kazadaki en yaşlı kişi Üyükülü köyünde kaydedilmiş olan 120 yaşında Osmanoğlu Süleyman idi.

Yaş gruplarına göre dağılımın kaza merkezi ile köyler arasında büyük farklılıkların olmadığı görülmektedir (Tablo 2). Bu durum doğurganlık ve ölümlülük açısından kaza merkezi ile köyler arasında bir farkın olmadığına işaret ediyor olabilir. Kaza merkeziyle köyler arasında nüfus dinamikleri ile yapısı açısından farkın olmaması ise, daha geniş çerçevede ekonomik ve toplumsal boyutta yapısal olarak kayda değer bir farklılığın olmadığını mı düşünmeliyiz? Nitekim Temettuat defterindeki ekonomik yapıya dair veriler bunu doğrular niteliktedir (Faydalı 2008).

Yaşlanmanın demografik boyutundan hareketle dönemin toplumsal karakterinin genç, olgun/yetişkin ve yaşlı gibi kategorileri ekseninde tanımlanması yapılabilir. Bireyin yaşam gidişinin (life course) üç temel evresine dayanan bu ayırım bireysel olduğu kadar toplumsal, ekonomik, yönetsel boyutlarıyla da önem arz etmektedir. Zira, günümüzde olduğu gibi 19. yüzyılın ilk evresi için de bebeklik ve çocukluktan sonra çalışma hayatına başlama ve meslek edinme, askere gitme, eğitim için medreseye gitme, vergi verme, evlenme, yer değiştirme gibi yaşamsal süreçler doğrudan veya dolaylı olarak bu üç temel yaşam evresinden birinde gerçekleşmektedir. Kişiden kişiye farklı yaşlarda gerçekleşen bu yaşamsal süreçler toplumda özellikle ortalama yaşam süresinin uzamasıyla farklı yaşlara doğru değişim

gösterebilmektedir. Bunlardan özellikle askere alınma İmparatorluğun bu sayımda erkeklerin yaşını sormasının temel gerekçesi olup, askerliğe elverişli olanların kaydının yanına ayrıca işaret (mim işareti) konulmuştu. Kaydedilen erkeklerden engelli olanların engelliğinin yazılması yine aynı gerekçeyle ilgili olmalıdır.

Tablo 2- Yalvaç Kazasında Erkek Nüfusun Yaş Grupları Dağılımı
 Table 2- Age Groups Distribution of Male Population in Yalvaç District

Yaş Grupları	KAZA MERKEZİ		KIRSAL		TOPLAM	
	Nüfus	Oran %	Nüfus	Oran %	Nüfus	Oran %
0-4	507	21,2	1087	20,9	1594	21,0
5-9	364	15,2	777	14,9	1141	15,0
10-14	176	7,3	459	8,8	635	8,4
15-19	183	7,6	442	8,5	625	8,2
20-24	189	7,9	396	7,6	585	7,7
25-29	195	8,1	369	7,1	564	7,4
30-34	211	8,8	351	6,7	562	7,4
35-39	139	5,8	342	6,6	481	6,3
40-44	56	2,3	110	2,1	166	2,2
45-49	87	3,6	181	3,5	268	3,5
50-54	76	3,2	135	2,6	211	2,8
55-59	48	2,0	145	2,8	193	2,5
60-64	59	2,5	130	2,5	189	2,5
65-69	24	1,0	63	1,2	87	1,1
70-74	23	1,0	39	0,7	62	0,8
75-79	26	1,1	76	1,5	102	1,3
80-84	15	0,6	42	0,8	57	0,8
85-89	13	0,5	36	0,7	49	0,6
90-94	3	0,1	15	0,3	18	0,2
95-99	1	0,0	3	0,1	4	0,1
100+	0	0,0	6	0,1	6	0,1
TOPLAM	2395	100	5204	105,3	7599	100,0

Her şeyden önce şu bilinmelidir ki, yaşlı, yaşlılık ve yaşlanma gibi kavramlar yeryüzünden geçmişten günümüze tüm toplumlar için geçerli olmakla birlikte zamansal ve mekânsal olarak değişime uğramaktadır. Başka bir ifadeyle bu kavramlar daima var olagelmıştır fakat sınırları ve kapsamı aynı kalmamıştır. Bu noktada 19. yüzyılın ilk yarısı için yaşam evreleri arasındaki geçişlerin hangi yaşlara dayandırılması gerektiği önemli bir sorundur. Günümüzde de yaşlılığın kronolojik olarak ne zamandan itibaren başlatılması gerektiği tartışılmaktadır. Zira yaşlılık, kimi kurumlarda ve yasalarda 60 ve üzerindeki kişiler şeklinde belirlenirken, diğerlerinde bu ayırım 65 ve üzeri yaşlar olarak farklılık göstermektedir. Dahası bu kronolojik eşik değerler de hem zamansal hem de toplumsal bağlama göre şekillenmektedir. Diğer taraftan sadece yaşlılık ayırımı değil, yaşamsal süreçlerin neredeyse tamamı yaşla kontrol edilerek sınırlandırılmaktadır.

Yalvaç kazasında 19. yüzyılın ilk yarısında “çocuk”, “genç”, “yetişkin” ve “yaşlı” denilince kimler kastediliyordu? Bu grupları hangi yaş aralığında olanlar temsil ediyordu? Toplum ve devlet bu yaş grubuna hangi sorumlulukları yüklüyor veya neler bekliyordu? Kronolojik yaş mı esas alınıyordu yoksa işlevsellik mi daha belirleyiciydi? Dönemin toplumu ile yaşlanma kesişiminde cevap aranması gereken bu sorular elbette daha da çoğaltılabilir. Soruların cevaplarının ne olması gerektiği kadar bu tür soruların daha da çeşitlendirilerek geliştirilmesi çok daha önemlidir. Araştırma sorularının karşılıkları birden fazla veri kaynağını⁶ bir araya getirip bütüncül bir yaklaşımla cevaplama arayışı içine girilmesiyle mümkün olabilir. Böylece tarihsel kaynaklar yaşlanma araştırmalarında geçmişin de ele alınabileceği şekilde geriye götürülebilmesini olanaklı kılacaktır.

Her şeyden önce yukarıda sorulan soruların Nüfus defterlerindeki verilerden bütünüyle cevaplanamasa da kronolojik yaş ekseninde çeşitli eşik değerleri belirlenerek bazı alternatifler ileri sürülebilir. Bu çerçevede, Yalvaç kazasında 1831 yılı nüfus sayımından elde edilen yaş verilerine bağlı olarak “genç” nüfusun nasıl belirlenebileceği üzerine çeşitli yaklaşımlar ortaya atılacak ve buna bağlı olarak hesaplamalar yapılacaktır. Bunlardan birincisi, sayımın da yapılma gerekçesi olan askere alınma yaşı olabilir. Eğer bir kişi askere elverişli olarak görülebiliyorsa artık çocukluk evresini tamamladığı anlamına gelebilir. Bu konuda standart bir yaş sınırının olmadığı, bazı kazalarda bunun 12 yaş bazılarında 10 yaşına kadar düşürülse de Asâkir-i Mansûre-i Muhammediye Kanunnamesi’nde askere alınabilecek yaş aralığının 1826 yılında 15-40 olarak tespit edildiği, 1828-1829 Osmanlı-Rus savaşında en küçük yaşın 12’ye çekildiği ve bu tarihten sonraki ilk sayımda da 12 kriterine göre kayıt yapıldığı anlaşılmaktadır (Özekmekçi, 2021). İkincisi, bireyin hangi yaştan itibaren bir meslek sahibi olduğu ve buna bağlı olarak vergi vermeye başladığı olabilir. Bu yaklaşım Nüfus defterindeki verilerden çok dönemin diğer kaynaklarından (Temettuat defteri, Cizye defteri vb.) yakalanabilir. Üçüncüsü, biyometrik verilerden bıyık (ter bıyıklı) ve sakal çıkışı ergenliğe geçişi gösterdiği gibi çocukluk döneminin tamamlanarak çalışma çağına geçişte gösterge olarak algılanabilir. Dördüncüsü, dönemin koşullarını göz ardı etmemekle birlikte günümüz toplumu ile karşılaştırabilmek⁷ ve

demografik geçiş ve yaşlanma sürecini anlamak adına 0-14 yaş aralığı “genç” nüfus olarak tanımlanabilir.

Tablo 3- Yalvaç Kazasında Genç Erkek Nüfusun Yerleşmelere Göre Dağılımı
Table 3- Distribution of Young Male Population by Settlements in Yalvaç District

YERLEŞMELER	0-12	%	0-14	%	Toplam
Ağab Köyü	20	46,5	20	46,5	43
Akçaşar Köyü	103	46,0	109	48,7	224
Altıkapu Köyü	41	39,0	41	39,0	105
Ayvalık Köyü	36	37,1	39	40,2	97
Bahtiyar Köyü	32	36,0	34	38,2	89
Eğirler Köyü	53	48,6	53	48,6	109
Elbengi Köyü	71	44,4	77	48,1	160
Gelegelmi Köyü	174	43,9	177	44,7	396
Gemen Köyü	231	47,3	234	48,0	488
Hisarardı Köyü	106	38,0	113	40,5	279
Görgüler Köyü	98	45,4	103	47,7	216
Köstük Köyü	61	44,5	62	45,3	137
Kuyucak Köyü	136	37,1	143	39,0	367
Manarka Köyü	110	43,7	111	44,0	252
Örkenez Köyü	138	43,0	142	44,2	321
Üyükülü Köyü	259	44,9	264	45,8	577
Sağır Köyü	48	51,1	48	51,1	94
Surk Köyü	37	40,7	39	42,9	91
Sütcüllü Köyü	408	40,1	430	42,2	1018
Terziler Köyü	42	65,6	42	65,6	64
Yarıkkaya Köyü	37	48,1	42	54,5	77
Kaza Merkezi	1019	42,5	1047	43,7	2395
Köyler Toplam	2241	43,1	2323	44,6	5204
TOPLAM	3260	42,9	3370	44,3	7599

19. yüzyılın ilk yarısında Yalvaç kazası nüfusun belirlenen eşik değerine (0-12 veya 0-14 yaş) göre değişmekle birlikte %42-45 arasındaki bir kısmını genç nüfusu oluşturuyordu. Yetişkin nüfus için belirlenen eşik değerine göre farklılaşsa da en büyük grubu gençler meydana getiriyordu. Genç nüfusun oranı köyler arasında önemli farklılıklar gösterse de kaza merkezi ile köyler toplamının oranları büyük ölçüde benzerdi (Tablo 3). Nüfus piramidinde de açıkça izlenebilen bu durum, demografik geçiş modelinin ilk aşamasının ana yaş grupları dağılımı ile uyumludur.

Bir sahada yaşayan yetişkin nüfus, genç ve yaşlı nüfus ayrımında kullanılacak eşik değere göre değişmekle birlikte oldukça geniş bir kuşağı kapsamaktadır. Bu grubun alt yaş sınırı genç nüfusun üst yaşına, üst sınırı da yaşlı nüfusun alt yaşına denk düştüğünden dolayı her iki eşik değerinin de ne olması

⁶ Bu noktada nüfus defterleri yanında mahkeme kayıtları (Şer’iye sicilleri) da son derece kritik veriler sağlayacaktır. Yine her bir dönemin kişisel izlenim ve gözlemlerini içeren kaynaklar (günlükler, seyahatnameler, vb.) da işlevsel olabilir.

⁷ Günümüz toplumu ile karşılaştırmak ilk bakışta doğru olmayacağı kesindir. Zira dönemin kendi içinde karşılaştırma doğal olarak yapılabilir fakat aradan geçen 190 yıllık sürede yaşanan

değişimler göz önüne alındığında o dönemi günümüzle karşılaştırmak hiç de mantıklı değildir. Diğer taraftan günümüz ile karşılaştırma yapmak tam da bu noktada toplumsal değişimlerin öncesi ve sonrası arasındaki farkın görülmesi, günümüzden bakıldığında modern öncesi toplumun daha doğru anlaşılabilmesi açısından fikir verici olabilir. Bununla birlikte çalışmada doğrudan bir karşılaştırma amacı güdülmeyi ifade etmek isteriz.

gerektiği tartışmaya açıktır. Kendi içinde gençler, yetişkinler ve yaşlılığa geçiş aşamasındaki grupları içeren yetişkin nüfus, çalışma çağındaki olan kitleyi temsil ettiğinden ekonomik olarak üretimin temelinde yer almaktadır. Ayrıca bu grup üretimde yer almanın ötesinde hem genç nüfusun hem de yaşlı nüfusun ihtiyaç ve gereksinimlerine destek sağlamaktaydı. Yine bu gruptan askerlik ve vergi verme gibi kamusal beklentileri yerine getirmesi istenmekteydi. Askerlik için 12 veya 14 ve üzeri yaşta olmak gerekiyordu. Yetişkin nüfus, adına “tüvana” da denilen (12 veya 14 ile 40 yaş arası) grubu kapsıyordu. Sadece kamusal değil bireysel beklentilerin de karşılanması ve toplumsal taleplere de cevap vermesi gerekenler yine bu gruba giren yetişkinlerdi. Kısacası, toplumsal olduğu kadar ekonomik ve yönetsel olarak da yetişkin nüfusun büyüklüğü ve nitelikleri son derece önem arz ediyordu.

1831’de Yalvaç kazasında nüfusun yarısını yetişkinler oluşturuyordu. Kaza merkezi ile köyler toplamında yetişkin nüfus oranı çok büyük farklılık göstermezken köylerin kendi arasında yetişkin nüfusa sahip olma oranları değişmekteydi. Nitekim, yetişkin nüfus Terziler köyünde %25 ile en az iken, Bahtiyar köyünde bu oran %57,3’e kadar yükselmisti (Tablo 4).

Yaşlılık hangi yaşla başlar sorusu başta kişiye özgü olmak üzere pek çok faktöre göre değiştiğinden

oldukça tartışmalıdır. Zira yaşlılık deneyimlenen, hissedilen ve toplum tarafından atfedilen yönleri olan tanımlanması çok boyutluluk gösteren bir olgudur. Dolayısıyla yaşlanmanın sınırını kronolojik olarak bir yaşa indirmek çok zordur. Bununla birlikte modern devletler ve toplumların kurumsal yapısı içerisinde özellikle de sosyal güvencilerde (emeklilik) belirlenen kronolojik yaş değeri yaşlılıkta bir referans olarak kullanılmaktadır.

19. yüzyılın ilk yarısı için yaşlı nüfus ayrımında hangi yaklaşımlar kullanılabilir noktasında şunlar gösterge olarak ileri sürülebilir: Birincisi, devletin vergi almayı bırakması ya da vergiden muaf olması kişinin yaşı ile de ilişkiliyse acaba hangi yaşa erişikten sonra vergiden düşülmektedir? İkincisi, ortalama yaşam süresi göz önüne alınarak ayırımı gidilebilir mi? Bu dönem için 40 yaşından daha az bir ortalama yaşam süresi söz konusu olduğuna göre bu yaşın üzerindeki yaşlı kabul edilebilir mi? Üçüncüsü, nüfus defterlerinde 40 yaş ve üzerindeki için “musin” tanımlaması esas alınabilir mi? Bu ayırım askerlikten muaf olma yaşı ile aynı olması ayrıca dikkat çekicidir. Dördüncüsü, biyometrik kimlik göstergelerinden sakalın ağarmaya başlaması “kır sakallı” ve “ak sakallı” nüfusun yaş ortalaması kullanılabilir mi?

Tablo 4- Yalvaç Kazasında Olgun (Yetişkin) Erkek Nüfusun Yerleşmelere Göre Dağılımı
 Table 4- Distribution of Mature (Adult) Male Population by Settlements in Yalvaç District

YERLEŞMELER	15-40	%	15-50	%	15-60	%	15-64	%	Toplam
Ağab Köyü	12	27,9	17	39,5	19	44,2	21	48,8	43
Akçaşar Köyü	81	36,2	90	40,2	102	45,5	105	46,9	224
Altıkapu Köyü	42	40,0	51	48,6	57	54,3	60	57,1	105
Ayvalık Köyü	37	38,1	40	41,2	48	49,5	50	51,5	97
Bahtiyar Köyü	38	42,7	46	51,7	51	57,3	51	57,3	89
Eğirler Köyü	33	30,3	39	35,8	42	38,5	46	42,2	109
Elbengi Köyü	49	30,6	62	38,8	71	44,4	74	46,3	160
Gelegelmi Köyü	148	37,4	169	42,7	187	47,2	200	50,5	396
Gemen Köyü	161	33,0	200	41,0	222	45,5	231	47,3	488
Hisarardı Köyü	114	40,9	132	47,3	147	52,7	155	55,6	279
Görgüler Köyü	75	34,7	86	39,8	99	45,8	107	49,5	216
Köstük Köyü	44	32,1	52	38,0	62	45,3	67	48,9	137
Kuyucak Köyü	155	42,2	171	46,6	195	53,1	209	56,9	367
Manarka Köyü	87	34,5	103	40,9	123	48,8	126	50,0	252
Örkenez Köyü	114	35,5	130	40,5	154	48,0	165	51,4	321
Öyüklü Köyü	196	34,0	223	38,6	252	43,7	265	45,9	577
Sağır Köyü	34	36,2	37	39,4	44	46,8	44	46,8	94
Surk Köyü	37	40,7	40	44,0	42	46,2	45	49,5	91
Sücüllü Köyü	412	40,5	463	45,5	505	49,6	530	52,1	1018
Terziler Köyü	12	18,8	14	21,9	16	25,0	16	25,0	64
Yarıkkaya Köyü	19	24,7	26	33,8	33	42,9	34	44,2	77
Kaza Merkezi	917	38,3	1060	44,3	1184	49,4	1243	51,9	2395
Köyler Toplam	1900	36,5	2191	42,1	2471	47,5	2601	50,0	5204
TOPLAM	2817	37,1	3251	42,8	3655	48,1	3844	50,6	7599

1831’de Yalvaç kazasında belirlenen yaş eşiğine göre yaşlı nüfus oranı değişmektedir. Eğer 40 ve üzeri yaştakiler yaşlı⁸ olarak kabul edilecek olunursa kazadaki yaşlı nüfus oranı %18,6 olarak hesaplanmıştır⁹ (Tablo 5). Kaza merkezinde 40 ve üzeri yaşta olanların payı %18 iken köylerde küçük bir farkla %18,9 olarak saptanmıştır. Bu fark her ne kadar düşük de olsa kaza merkezinin köylerden genç olduğu anlamına gelmektedir. Diğer taraftan kaza merkezi ile köyler arasında düşük olan farka karşılık köyler arasında yaşlı nüfus oranı %12,8 (Sağır Köyü) ile %25,6 (Ağap Köyü) arasında değişmektedir (Tablo 5). Yalvaç kazasındaki toplam 21 köyün 10’unda yaşlı nüfus oranı kaza köyleri ortalamasının üzerindedir. Yaşlı nüfusun oransal dağılımının mekânsal örüntüsüne baktığımızda belirli yaşlanma alanları ayırt etmek güçtür (Şekil 5). Başka bir ifadeyle kazada yaşlı nüfusu fazla olan köylerin oluşturduğu belirli bir kümelenme söz konusu değildir. Örneğin kazanın en yüksekte konumlanan köyü olan Sağır en az yaşlı nüfusuna sahipken yakın komşusu olan Yarıkkaya köyünde bu oran %20’leri aşmaktadır. Diğer taraftan

Akçaşar köyünde %15,2 olan yaşlı nüfus oranı komşusu olan Üyüklü ve Eğirler köylerinde %20’nin üzerinde olması benzer bir durumun ova tabanındaki köyler için de geçerli olduğunu göstermektedir.

Günümüzden farkını anlamak adına şayet 65 ve üzeri yaşlı olanlar esas alınır ise yaşlanma düzeyi beklendiği üzere oldukça düşük bir yaşlı nüfus varlığının işaret etmektedir. Dolayısıyla dönemin toplumuna bugünkü anlamda “yaşlı” nüfuslu diyemeyeceğimiz açıktır. Fakat bu o dönemde yaşlı nüfus yoktur anlamına gelmemektedir. O dönem toplumunda ortalama yaşam süresinin 40 yıl civarında olduğu kabul edilirse, 65 ve üzeri yaşta nüfusun toplam nüfusa oranının düşük olması anlaşılabilir bir durumdur. Bunun dışında köyler ile kaza merkezi arasında düşük de olsa yaşlı nüfus oranı farklılaşmaktadır. Kaza köyleri toplamında %5,4 olan 65 ve üzeri yaşlı nüfus oranı Yarıkkaya köyünde %1,3 ile Terziler köyündeki %9,4 arasında değişmektedir. Kaza merkezinde ise, %4,4 olan yaşlı nüfus oranı köylere göre %1’lik fark olduğunu göstermektedir.

Tablo 5- Yalvaç Kazasında Yaşlı Erkek Nüfusun Yerleşmelere Göre Dağılımı
Table 5- Distribution of Elderly Male Population in Yalvaç District by Settlements

YERLEŞMELER	40+	%	50+	%	60+	%	65+	%	Toplam
Ağap Köyü	11	25,6	6	14,0	4	9,3	2	4,7	43
Akçaşar Köyü	34	15,2	25	11,2	13	5,8	10	4,5	224
Altıkapu Köyü	22	21,0	13	12,4	7	6,7	4	3,8	105
Ayvalık Köyü	21	21,6	18	18,6	10	10,3	8	8,2	97
Bahtiyar Köyü	17	19,1	9	10,1	4	4,5	4	4,5	89
Eğirler Köyü	23	21,1	17	15,6	14	12,8	10	9,2	109
Elbengi Köyü	34	21,3	21	13,1	12	7,5	9	5,6	160
Gelegelmi Köyü	71	17,9	50	12,6	32	8,1	19	4,8	396
Gemen Köyü	93	19,1	54	11,1	32	6,6	23	4,7	488
Hisarardı Köyü	52	18,6	34	12,2	19	6,8	11	3,9	279
Görgüler Köyü	38	17,6	27	12,5	14	6,5	6	2,8	216
Köstük Köyü	31	22,6	23	16,8	13	9,5	8	5,8	137
Kuyucak Köyü	69	18,8	53	14,4	29	7,9	15	4,1	367
Manarka Köyü	54	21,4	38	15,1	18	7,1	15	6,0	252
Örkenez Köyü	65	20,2	49	15,3	25	7,8	14	4,4	321
Üyüklü Köyü	117	20,3	90	15,6	61	10,6	48	8,3	577
Sağır Köyü	12	12,8	9	9,6	2	2,1	2	2,1	94
Surk Köyü	15	16,5	12	13,2	10	11,0	7	7,7	91
Süçüllü Köyü	176	17,3	125	12,3	83	8,2	58	5,7	1018
Terziler Köyü	10	15,6	8	12,5	6	9,4	6	9,4	64
Yarıkkaya Köyü	16	20,8	9	11,7	2	2,6	1	1,3	77
Kaza Merkezi	431	18,0	288	12,0	164	6,8	105	4,4	2395
Köyler Toplam	981	18,9	690	13,3	410	7,9	280	5,4	5204
TOPLAM	1412	18,6	978	12,9	574	7,6	385	5,1	7599

⁸ Yaşlı nüfus ayırımında 40 ve üzeri yaştakilere yönelik ilgili kaynaklardaki “musin” tanımlaması önemli bir ayırım imkânı sağlamaktadır. Fakat bu ayırımın nüfus sayımının da en temel gerekçesini oluşturan askere uygunluk için üst sınır olduğunu yeniden hatırlatmakta fayda vardır. Hatta bu yaş sınırı günümüzde de seferberlik emrinin sınırı (41 yaş) olduğu düşünüldüğünde söz

konusu eşik değere ihtiyatlı yaklaşmak gerekmektedir. Bu noktada temel soru askerlik yaşının üst sınırında olmak aynı zamanda “yaşlı” olmak için de sınır olarak görülmeli midir?

⁹ Bu eşik değer 50 ve üzeri yaş için %12,9 iken, 60 ve üzeri yaşlar için ise %7,6, 65 ve üzeri yaşlar için %5,1’e kadar gerilemektedir.

5. TARTIŞMA VE SONUÇ

Bu makalede, tarihi nüfus coğrafyası kapsamında, nüfusun yaş yapısı ve yaşlanmasının 1831 sayım verilerinden hareketle Yalvaç kazası örneğinde açıklanmaya çalışılmıştır. Araştırmada, çok genel olarak nüfusun büyüklüğü ve bileşimi ile nüfus dinamiklerinin mekânsal görünüşleri ve zamansal değişimine odaklanan nüfus coğrafyasının tarihsel bir dönemdeki görünümüne yönelik olan tarihi nüfus coğrafyası perspektifinde ele alınmış olup nüfusun yaş yapısı ve yaşlanma konusu üzerine bir deneme yapmak hedeflenmiştir. 19. yüzyılın ilk yarısına ait nüfus sayımı verilerinin tarihi nüfus coğrafyası araştırmaları için eşsiz bir kaynak olduğunu vurgulayan araştırma, perspektifi yanında kullanılan veri kaynağının nüfusa dair çeşitli tematik alt başlıkta araştırmalarda kullanılabilceğini ileri sürmesiyle de özgün bir yere sahiptir.

Araştırmanın en temel argümanı ise tarihsel olarak tüm toplumlarda yaşlı, yaşlılık ve yaşlanma konusunun var olduğundan hareketle 19. yüzyılın ilk yarısında modern öncesi toplumda nüfus sayımlarına dayalı verileri kullanmak suretiyle kanıtlanmasıdır. Konu, 1831 yılında Osmanlı İmparatorluğu'nun ilk sayımında kaydedilen bilgilerden birisi olan yaş verileri, Hamid sancağı Yalvaç kazası örneğinde ele alınmıştır. Sayımın amacına bağlı olarak sadece erkek nüfusun yaş bilgileri kaydedildiğinden yapılan değerlendirmelerde bu durum bir sınırlılık oluştursa da çalışma kapsamında bazı temel bulgulara da erişilebilmiştir. Bunlardan belki de en önemlisi, 1831 yılına ait Nüfus defterindeki yaş verilerinden oluşturulan nüfus piramidinin demografik geçiş modelinin ilk evresi ile uyumlu görünüme sahip olduğunu, henüz modernleşme ekseninde herhangi bir değişimin söz konusu olmadığını ve geleneksel tarım toplumunu karakterize ettiğini göstermesidir. Zira yine Nüfus defterindeki yaş verileri dışında vukuat kayıtlarından elde edilen 1831-1839 yılları arasındaki doğum ve ölüm sayılarının gidişi de Yalvaç kazasının modern öncesi toplumdaki gibi nüfus artış/azalış dalgalanmalarını açıkça göstermektedir. Bu temel iddia, nüfus verileri dışındaki dönemin diğer kaynaklarındaki (Temettuât defterleri) tarım ve hayvancılık eksenli ekonomik yapısına dair verilerden de teyit edilmiştir. Her ne kadar demografik geçiş modeli doğurganlık ve ölümlülük hızlarının birbirine göre değişimi ve bunun sonucu olan nüfus artış hızı ile ayırt edilebilirse de nüfus piramitlerinden hareketle toplumsal yapının nasıl karakterize olduğu dolaylı da olsa öngörülebilmektedir.

Yalvaç kazası örneğinden hareketle 19. yüzyılın ilk yarısında yüksek doğurganlık ve ölümlülük hızı ile

kısa ortalama yaşam süresi nüfusun yaş dağılımını belirlediği söylenilebilir. Elbette kazada nüfusun yaş yapısı sadece demografik geçişin doğasından kaynaklanan bu bileşenlerle sınırlı değildi. Askerlik sürelerinin uzaması, arka arkaya gelen ve uzun süren savaşların varlığı, zaman zaman ortaya çıkan salgın hastalıklar ve kuraklıklar gibi faktörler de nüfus büyüklüğünü olduğu kadar yaş dağılımını da etkilemekteydi. Erkek nüfusa dayalı olarak oluşturulan nüfus piramidinde (kadın nüfusu için olan kısmı varsayımsal) nüfusun 5'er yaş dağılımı bu tür sorgulamalara ve ilişkilendirmelere götürmekte ve dönemin toplumunun geçmişi ile birlikte adeta bir röntgenini çekmektedir.

19. yüzyılın ilk yarısında tarım toplumu karakterli geleneksel bir yapıdaki Osmanlı kasabası ve kırsalını temsil eden Yalvaç kazasında nüfusun yaş dağılımı “genç” nüfuslu bir topluma işaret ediyordu. Nüfusun yarıya yakını (%44) 0-14 yaş arasındaki genç nüfustan oluşuyordu ve bu oran köyler ile kaza merkezi arasında neredeyse anlamlı bir farklılık göstermiyordu. Şunu hemen ifade etmek gerekir ki, bu oran o dönemde toplumunda yaşlı nüfusun olmadığı anlamına gelmiyordu. Kazadaki genç nüfus oranı, günümüzdeki gibi analiz edildiğinde yüksek düzeyde genç bağımlılık oranına işaret etmekteydi. Bu çeşitli yönleriyle tartışmaya açık bir değerlendirme olduğu kabul edilmelidir. Gerçekten de nüfus piramidinin görünümü ve yüksek genç nüfus oranı Yalvaç kazası için demografik olarak “yük” müydü? Yoksa dönemin koşulları göz önüne alındığında yüksek doğurganlığı takip eden yüksek ölümlülük oranlarıyla nüfusun yaş dağılımı kazanın gelecekteki nüfus olarak var olmasının adeta bir “sigortası” mıydı?

Yaşlanma her ne kadar modernleşmeyle karşılaşılan bir durum gibi gösterilse de modern öncesi yani geleneksel tarım toplumları için de var olan bir olguydu. Elbette boyutları, görünürlüğü, deneyimlenmesi yanında aile ve toplumdaki konumuna kadar bir dizi yönü açısından tamamen günümüz modern toplumundan farklıydı. Dolayısıyla günümüzde yaşlanma ve yaşlı nüfus için yapılan her türlü tanımlama ve ayrımlar 19. yüzyılın ilk yarısında Yalvaç kazası gibi geleneksel kırsal karakterli bir sahada anlamlı olmayacaktır. Dolayısıyla 1831 yılı nüfus sayımı verilerindeki yaş dağılımı dikkate alındığında dönemin toplumsal yapısı ve ekonomik faaliyetleriyle birlikte düşünüldüğünde “yaşlılığın hangi yaştan” itibaren başlatılabileceğini belirlemek oldukça güçtür. Zira günümüzde bile kronolojik olarak yaşlılığı tanımlayacak bir “eşik” yaş değerinin belirlenmesi oldukça tartışmalıdır. Diğer taraftan geleneksel bir toplumda gerek çocukluk gerekse yaşlılık için belirli bir kronolojik yaş sınırı belirlemekten daha çok fonksiyonellik ve işlevsellik

çok daha önemli olmalıdır. Şayet böyleyse bu yaş tanımlaması kronolojik olarak yaklaşık hangi yaşlara denk düştüğüne dair kesin bir şey söylenemese de bu araştırmada yaşlı nüfus ayırımında birden fazla eşik değeri (40+, 50+, 60+ ve 65+ yaş) önerilmiştir. Bunlardan 40 ve üzeri olan grup, nüfus sayımının yapılış gayesi olan askere uygunluk sınırı dışında kalmasına bağlı olarak yaşlı (musin) şeklinde tanımlanması dikkat çekmektedir. Dolayısıyla 40 ve üzeri yaşta olanları yaşlı nüfus kategorisinde değerlendirmek için uygun bir sınır olarak kabul edilebilir. Dahası, ortalama yaşam süresinin de 30-40 yıl olduğu göz önüne alınırsa bu ayırım çok da yanlış olmayacaktır. Eğer 40 ve üzeri yaştakileri yaşlı olarak kabul edersek Yalvaç kazası nüfusunda yaşlıların hiç de azımsanmayacak (%18,6'sı) boyutlara erişmiş olduğu anlaşılır. Kaza merkezi ile kaza köyleri toplamı arasında yaşlı nüfus oranlarında anlamlı bir farklılık olmasa da köyler arasında büyük farklılıklar saptanmıştır. Diğer taraftan yaşlı nüfusun mekânsal dağılımı ise belli örüntü kalıpları sergilemekten uzaktır.

19. yüzyılın ilk yarısında nüfusun gerek ana yaş grupları ayırımı gerekse yaşlılığın belirlenmesinde hangi yaş değerinin esas alınacağı belirlenmesi için sadece askerlik çağına giriş ve çıkış yaşlarına odaklanmanın ne kadar gerçekçi olacağı tartışılabilir.

Dolayısıyla sadece askerlik değil aynı zamanda biyometrik yaş göstergeleri, vergi almaya başlama ve yaşlanmaya bağlı olarak vergiden düşme, devlet memuru olarak çalışmaya başlama ve bırakma gibi dolaylı başka göstergeler de dikkate alınabilir.

Son olarak, 1830/1831 tarihinde nüfus sayımının yapılması ve sayımın yaş verisini içerecek şekilde kayıtlar içermesi her şeyden önce Osmanlı modernleşmesinin bir göstergesi olarak algılanabilir. Zira nüfus sayımı, demografik verinin istatistiki bilgiyle işlenmesi sonucu devlet yönetiminde kullanılması anlamına geliyordu. İlk defa yapılan nüfus sayımında erkek nüfusun yaşı ile birlikte kaydedilmesi demografik veriye, yönetimin ne kadar ihtiyaç duyduğunu göstermektedir. İlerleyen yıllardaki sayımlarda kadın nüfusunun dahil edilmesi yanında etnik ve dini ayrımlara dair verilerin de giderek yükselen milliyetçilik akımlarıyla birlikte çok daha önemli hale gelecekti. Çünkü Osmanlılar gibi çok milliyetli bir imparatorluktan ulus-devlet oluşumlarına geçişlere yönelik artan talepler, toprak kayıplarına yol açıyor ve devlet küçülüyordu. Bütün bunlar demografik veriye olan ihtiyacı çeşitlendirerek artırıyordu. Bu da bize, 19. yüzyılda nüfus sayımlarının giderek artan önemi Foucault'nun "yönetimsellik" kavramsallaştırmasıyla son derece uyumlu olduğunu düşündürmektedir (Foucault, 2005).

Çıkar Çatışması / Conflict of Interest	Yazarlar çıkar çatışması bildirmemiştir. The authors declared no conflict of interest
Finansal Destek / funding conditions	Yazarlar bu çalışma için finansal destek almadıklarını beyan etmişlerdir. The authors declared that this study has received no financial support
Yazar Katkıları/Author Contributions	Yazarlar/Authors
Çalışmanın içeriği ve tasarımı/Conception/Design of Study	M. Yakar – İ. Yiğit
Metodoloji/Methodology	M. Yakar – İ. Yiğit
Veri toplama-oluşturma-iyileştirme/Data Curation	M. Yakar – İ. Yiğit
Analiz/Analysis and interpretation of data	M. Yakar – İ. Yiğit
Görselleştirme/ Visualization	M. Yakar – İ. Yiğit
Yazı taslağı/Writing - Original Draft	M. Yakar – İ. Yiğit
Yazma - İnceleme ve Düzenleme/Writing - Review & Editing	M. Yakar – İ. Yiğit
Proje yönetimi/Project administration	M. Yakar – İ. Yiğit

REFERANSLAR

- Akın, G. (2006). *Her yönüyle yaşlılık*. Palme Yayıncılık.
- Aykan, H. (2003). Türkiye’de nüfus yaşlanması potansiyeli ve yaşlanma sürecinin politika sonuçları. Hacettepe Üniversitesi Nüfus Etütleri Enstitüsü (Dü.). *Üçüncü Nüfusbilim Konferansı Bildiriler Kitabı II Cilt* içinde (s. 819-838), 2-5 Aralık 1997, Ankara.
- Baker, A. R. H. (2003). *Geography and History Bridging and Divide*. Cambridge University Press, Cambridge, UK.
- Barkan, Ö. L. (1988). Giriş. *Hüdavendigâr livası Tahrir defterleri I* içinde (s. 3–63). Türk Tarih Kurumu Yayınları.
- Behar, C. (2000). Osmanlı nüfus istatistikleri ve 1831 sonrası modernleşmesi. (Der: H. İnalcık & Ş. Pamuk,) *Osmanlı Devleti’nde Bilgi ve İstatistik* içinde (s. 61-72). Başbakanlık Devlet İstatistik Enstitüsü.
- Behar, C. (2014). Bir mahallenin doğumu ve ölümü (1494-2008) Osmanlı İstanbulu’nda Kasap İlyas mahallesi. Yapı Kredi Yayınları.
- Bingöl, S. (2004). İstanbul’da 1829 nüfus sayımı ve bazı mahallelerin nüfusu. *Tarih Araştırmaları Dergisi*. 23(36): 43-60.
- Cipolla, C. M. (1980). *Tarih boyunca nüfus ve ekonomi*. Tur Yayınları.
- Doğru, H. K. (2011). *1844 nüfus sayımına göre Deliorman ve Dobruca’nın demografik, sosyal ve ekonomik durumu*. Türk Tarih Kurumu Yayınları.
- Duben, A. & Behar, C. (1996). *İstanbul haneleri: evlilik, aile ve doğurganlık 1880-1940*. İletişim Yayınları.
- Ergün, A. & Terzi, M. A. (2016). *Osmanlı nüfus defterinde Isparta 1831*. Isparta Belediyesi Yayını.
- Faydalı, K. G. (2008). *10597 numaralı Temettuat defterine göre Yalvaç kazasının sosyal ve ekonomik yapısı*. Yayınlanmamış yüksek lisans tezi, Süleyman Demirel Üniversitesi, Sosyal Bilimler Enstitüsü, Isparta.
- Foucault, M. (2005). Yönetimsellik. (Çev. O. Akınhay & F. Keskin). *Entelektüelin Siyasi İşlevi: Seçme Yazılar I* içinde (s.7-28). Ayrıntı Yayınları.
- Gümüşçü, O. (2001). *XVI. yüzyıl Larende (Karaman) kazasında yerleşme ve nüfus*. Türk Tarih Kurumu Yayınları.
- Gümüşçü, O. (2008). The Ottoman Tahrir defters as a source for historical geography. *Belleten*, (265), 911–941.
- Güneş, M. (2014). Osmanlı Dönemi nüfus sayımları ve bu sayımları içeren kayıtların tahlili. *Akademik Bakış Dergisi*, 8 (15), 221-240. <https://doi.org/10.19060/gav.43373>
- Güran, T. (1998). *19. yüzyıl Osmanlı tarımı*. Eren Yayıncılık.
- Gürtan, K. (1969). *Demografik analiz metodları*. Sermet Matbaası.
- İşık, Ş. (2010). *Karaburun Yarımadası’nın tarihsel coğrafyası*. İzmir: Ege Üniversitesi Yayınevi.
- Kalınkara, V. (2011). *Temel gerontoloji: yaşlılık bilimi*. Nobel Yayınevi.
- Karacan, K. (2017). *XIX. yüzyıl ilk yarısında Hamid sancağı ve sancaktaki gayri müslimlerin sosyal ve ekonomik hayatı*. Yayınlanmamış yüksek lisans tezi. Süleyman Demirel Üniversitesi, Sosyal Bilimler Enstitüsü, Isparta.
- Karal, E. Z. (1997). *Osmanlı İmparatorluğu’nda ilk nüfus sayımı 1831*. Devlet İstatistik Enstitüsü Yayınları.

- Karaman, D. (1991). *Dünden bugüne Yalvaç tarihi*. Yayınlanmamış yüksek lisans tezi. Erciyes Üniversitesi, Sosyal Bilimler Enstitüsü, Kayseri.
- Karpat, K. H. (2014). *Osmanlı modernleşmesi toplum, kuramsal değişim ve nüfus*. Timaş Yayınları.
- Karpat, K. H. (2010). *Osmanlı nüfusu 1830-1914*. Timaş Yayınları.
- Koç, İ., Eryurt, M. A., Adalı, T., & Seçkiner, P. (2010). *Türkiye'nin demografik dönüşümü*. Hacettepe Üniversitesi Nüfus Etütleri Enstitüsü Yayını.
- Kütükoğlu, M. S. (2010). *Menteşe sancağı 1830 (nüfus ve toplum yapısı)*. Türk Tarih Kurumu Yayınları.
- Mardin, Ş. (2017). *Jön Türklerin siyasi fikirleri*. İletişim Yayınları.
- McCharty, J. (1998). *Müslümanlar ve azınlıklar*. İnkılap Yayınevi.
- McCracken, K., & Phillips D. R. (2005). *International demographic transitions*. (Eds. Gavin J. Andrews and David R. Phillips), *Ageing and Place: Perspectives, Policy, Practise*, (pp.36-60). Routledge.
- Mitchell, J. B. (1975). *Historical geography*. Hodder and Soughton, London, UK.
- Newbold, K. B. (2021). *Population geography: tools and issues*. Rowman and Littlefield Publishers, Plymouth UK.
- Ogden, P. E. (1998). Population Geography. *Progress in Human Geography* (22)1, 105-114.
- Ortaylı, İ. (2018). *İmparatorluğun en uzun yüzyılı*. Kronik Kitap.
- Öz, M. (1991). Tahrir defterlerinin Osmanlı tarihi araştırmalarında kullanılması hakkında bazı düşünceler. *Vakıflar Dergisi*, (22), 429-439.
- Öz, M. (2000). Tahrir defterlerindeki sayısal veriler. *Osmanlı Devleti'nde Bilgi ve İstatistik* içinde (s. 17-32). Devlet İstatistik Enstitüsü Yayını.
- Öz, M. (2010). Tahrir. *Türkiye Diyanet Vakfı İslam Ansiklopedisi*. (39), 425-429.
- Özekmekçi, M. M. (2021). 1830'ların Nüfus defterlerinden hareketle Osmanlı'da askere alınacakların tespiti. *Belgi Dergisi*, (22), 747-770. <https://doi.org/10.33431/belgi.886297>
- Özgür, E. M. (2016). Bir alt alan olarak nüfus coğrafyasının geçmişi, bugünü ve geleceği. *Ege Coğrafya Dergisi*, 25(1), 1-36.
- Quatert, D. (2004). 19. yüzyıla genel bakış: Islahatlar Devri 1812-1914 (Ed. H. İnalçık, D. Quatert). *Osmanlı İmparatorluğu'nun Ekonomik ve Sosyal Tarihi*, C. 2 içinde (885-1041). Eren yayıncılık.
- Rowland, D.T (2003). *Demographic methods and concepts*. Oxford University Press.
- Rowland, D.T (2009). Global population aging: history and prospects. (Ed. P. Uhlenberg), *In International Handbook of Population Aging* (pp. 19-36), Springer.
- Rowland, D.T (2012). *Population aging: the transformation of societies*. Springer.
- Saat, Ş. (2014). *1830 ve 1840 tarihli nüfus defterlerine göre Yalvaç kazasının nüfus yapısı*. Yayınlanmamış yüksek lisans tezi. Süleyman Demirel Üniversitesi, Sosyal Bilimler Enstitüsü, Isparta.
- Somel, A. S. (2020). Vak'a-i Hayriyye sonrasında İstanbul'un sosyal yapısının ana hatlarına dair yeni bazı veriler: 1830/1831 devresine ait İstanbul nüfus sayım hulasası. *Osmanlı Araştırmaları* (56), 143-224. <https://doi.org/10.18589/oa.862790>
- Taş, B. & Yiğit, İ. (2011). Tanzimat'tan Cumhuriyet'e Beyşehir kazasında nüfus. *Atatürk Araştırmaları Merkezi Dergisi (ATAM)*, 27(81), 489-532.
- Tekeli, İ. (2001). *Modernite aşılırken kent planlaması*. İmge Yayınevi.
- Telli, R. & Yılmaz, A. (2020). Geç dönem Osmanlı modernleşmesine genel bir bakış. *Liberal Düşünce Dergisi*, 25 (100), 9-35.
- Trewartha G. T. (1953). A Case for Population Geography. *Annals of the Association of American Geographers* (43)2, 71-97.
- Tufan, İ. (2002). *Antik çağdan günümüze yaşlılık ve yaşlanma*. Nobel Yayınevi.
- Tümertekin, E., & Özgünç, N. (2011). *Beşeri coğrafya (insan, kültür, mekan)*. Çantay Yayınevi.
- TÜSİAD, (1999). *Türkiye'nin fırsat penceresi demografik dönüşüm ve izdüşümleri*. (Koordinatör: Behar, C., Yazarlar: Behar, C., Işık, O., Güvenç, M., Erder, S. ve Ercan, H.,) Lebib Yalkın Yayıncılık ve Basım İşl. A.Ş.

- Yakar, M. (2018). Yaşlanma ve yaşlılığa coğrafi bir yaklaşım. (Ed. N. Özgen), *Sosyal Coğrafya* içinde (349-382). Pegem Akademi.
- Yeşil, F. (2016). Osmanlı İmparatorluğu'nda sosyoekonomik ve sosyopolitik değişim üzerine bir inceleme. *Tarih Vakfı Yurt Yayınları*.
- Yiğit, İ. & Yakar, M. (2021). Tarihi bir kaynak olarak XIX. yüzyıl Nüfus defterlerindeki Yabancıyân kayıtlarının göç araştırmalarındaki yeri: Isparta ve çevre kazalar örneği. *Ege Coğrafya Dergisi*, 30(2), 247–263.
- Yiğit, İ. (2018). Tarihi göç çalışmalarında Osmanlı Dönemi istatistikî kaynakları. *TÜCAUM 30. Yıl Uluslararası Coğrafya Sempozyumu Bildirileri* içinde (641-650). Ankara.
- Yiğit, İ. (2020a). İlim için yolu gurbete düşenler: Burdur medreseleri üzerinden XIX. yüzyılda eğitim göçüne bakmak. "2020 Bilge Tonyukuk Anısına" *Uluslararası Türk Dünyası Eğitim Bilimleri ve Sosyal Bilimler Kongresi (12-15 Kasım 2020) Bildirileri* içinde (16-30), Ankara.
- Yiğit, İ. (2020b). Burdur ve çevre kazalarda nüfus (1834). *Doğu Coğrafya Dergisi* 25(44), 13-30.
- Yiğit, İ. (2020c). Kütahya ve çevresinde Osmanlı Dönemi aile yapısı Tereke kayıtları üzerinden bir değerlendirme. *Zeitschrift Für Die Welt Der Türken (Journal of World of Turks)*, 12(3), 135–1150.
- Yüceşahin, M. M. (2009). Türkiye'nin demografik geçiş sürecine coğrafi bir yaklaşım. *Coğrafi Bilimler Dergisi*, 7, (1), 1-25.

