

KARS MÜZESİ'NDE BULUNAN OSMANLI DÖNEMİNE AİT BİR GRUP TAS

A Group of Ottoman Period Bowls Found in the Kars Museum



Doç. Dr. Ercan ÇALIŞ

Van Yüzüncü Yıl Üniversitesi Edebiyat Fakültesi Sanat Tarihi Bölümü, Van, Türkiye. ercancalis@yyu.edu.tr



Ahmet ERK

Van Yüzüncü Yıl Üniversitesi Edebiyat Fakültesi Sanat Tarihi Bölümü YÖK 100/2000 Burslu Doktora Öğrencisi, Van, Türkiye. ahmeterk.yyu@gmail.com

Araştırma Makalesi/Research Article

Öz

Geliş/Received

09.08.2022

Kabul/Accepted

05.12.2022

Sayfa/ Page

165-175



İnsanoğlu var olduğu günden beri beslenme, sığınma ve korunma gibi temel ihtiyaçları karşılamak amacıyla sürekli bir arayış içerisinde girmiştir. Bu arayış sonucunda, çağlar boyunca çok sayıda uygarlık doğada elde ettikleri ham maddeleri işleyebilmeyi öğrenmiş ve günlük kullanıma yönelik çeşitli ürünler ortaya koymuşlardır. İlk başlarda yiyeceğini saklamak ve pişirmek için ahşap, pişmiş toprak ve taş gibi malzemelerden yararlanılmıştır. Daha sonra madenlerin keşfedilmesiyle birlikte daha hafif ve dayanıklı eşyalar üretmişlerdir. Silah ve benzeri eşyalardan takı ve mutfak eşyalarına kadar tarih boyunca madenlerden zengin bir eşya çeşitliliği üretilmiştir. Çalışmanın temasını oluşturan taslar, madenden üretilmiş eşyalar arasında zengin bir grubu oluşturmaktadır. Bunlar su tası, ayran tası, çorba tası gibi isimlerle adlandırılmaktadır. Taslar yöreden yöreye aynı işlevler için kullanılsa da farklı isimlerle anılmışlardır. Bu taslar, insan yaşamında belli kolaylıkları sağlamanın yanında aynı zamanda yapıldığı dönemin kültürel ve sanatsal değerleri hakkında da bilgiler sunmaktadır. Bu çalışmayla birlikte Kars Müzesi'nde bulunan bir grup tas tanıtılıp bilim dünyasına kazandırılması ve aynı zamanda kayıt altına alınacak belgelerin gelecek nesillere aktarılması amaçlanmıştır. Taslar form, malzeme ve süsleme öğeleri gibi çeşitli açılardan incelenerek, sanat tarihi metodolojisine uygun bir biçimde tanıtılmaya çalışılmıştır.

Anahtar Kelimeler: Kars Müzesi, madeni eserler, mutfak eşyaları, tas.

Abstract

Mankind has been in a constant search to meet basic needs such as nutrition, shelter and protection since its existence. As a result of this search, many civilizations throughout the ages have learned to process the raw materials they have obtained in nature and have produced various products for daily use. In the beginning, materials such as wood, terracotta and stone were used to store and cook their food. Later, with the discovery of the mines, they produced lighter and more durable items. A rich variety of items have been produced from mines throughout history, from weapons and similar items to jewelry and kitchen utensils. The bowls, which form the theme of the study, constitute a rich group among the items produced from the metal. These are called water bowl, buttermilk bowl, soup bowl. Although the bowls are used for the same functions from region to region, they are called by different names. These bowls not only provide certain conveniences in human life, but also provide information about the cultural and artistic values of the period they were made. With this study, it is aimed to introduce a group of bowls in Kars Museum and to bring them to the world of science and at the same time to transfer the documents to be recorded to future generations. The bowls were examined from various aspects such as form, material and ornamental elements, and tried to be introduced in accordance with the methodology of art history.

Keywords: Kars Museum, Metal Artifacts, Kitchen Utensils, Bowl.

Atıf/Citation: Çalış, E ve Erk, A (2023). Kars müzesi'nde bulunan osmanlı dönemine ait bir grup tas. *MECMUA-Uluslararası Sosyal Bilimler Dergisi* ISSN: 2587-1811 8(15), 165-175.

Bu çalışma, Ercan ÇALIŞ'ın "Kars Müzesi'nde Bulunan Türk Devri Metal Mutfak Eşyaları (18. Yüzyıldan Günümüze Kadar)" adlı Yüksek Lisans tezinden hareketle "Kars Müzesi'nde Bulunan Osmanlı Dönemine Ait Bir Grup Tas" konusunun güncellenmesiyle oluşturulmuştur.

Giriş

İnsanoğlu tarih boyunca beliren gereksinimlerini karşılama ihtiyacı duymuştur. İlk dönemlerde hayata tutunma adına zorunlu ihtiyaçlar ortaya çıkmıştır. Bunların başında barınma, savunma, beslenme, giyinme gibi hayatta kalmanın ana etkenlerini oluşturan temel ihtiyaçlar oluşturmaktadır (Çalış & Öztürker, 2016, s. 213). Ortaya çıkan ihtiyaçları giderme noktasında doğada bulunduğu ham maddelerden yararlanmaya çalışmış ve ilk başlarda taş, toprak, kemik, ahşap gibi malzemelerden aletler yapmaya çalışmışlardır. İnsanların yerleşik hayata geçtiği Neolitik Çağ'la birlikte ihtiyaçların daha da çeşitlenmesine bağlı olarak insan yaşamını kolaylaştıracak birçok yenilik de ortaya çıkmaya başlamıştır (Karabacak, 2011, s. 31). Bu çağda üretim devriminin başlamasıyla ürünlerin saklanma ve depolanması için yoğun seramik üretiminin yanında madenlerin işletildiği ve madenlerden de eşyalar üretildiği bilinmektedir. Bu dönemde maden sanatında yeni gelişmeler de yaşanmıştır. Özellikle tavlamanın ilk olarak Neolitik Çağ'da gerçekleştiği yapılan kazılar sonucu ortaya çıkartılmıştır. Diyarbakır Çayönü yerleşiminde kazılar sonucu ele geçirilen bakır bir boncuk, erken dönemden beri madenlerin tavlandığını ve dövme tekniğinin kullanıldığını göstermektedir (Kızılaslan, 2013, s. 11). Bu yeni gelişmelerin ortaya çıkmasıyla birlikte maden sanatı, insan yaşamında belli kolaylıkların yaşanmasının yanında aynı zamanda daha sert ve dayanıklı madeni kapların yapılmasıyla o dönemin yaşam biçimi ve kültürel birikimi hakkında da bilgiler sunmaktadır. Kalkolitik dönemde ise madenler Anadolu'da daha ileri bir düzeyde işlenmiştir. (Çalış, 2011, s. 16). Bakırın keşfi ve toplumlarda kullanım alanının yaygınlaşmasıyla birlikte, maden sanatı alanında ciddi ilerlemeler yaşanmaya başlanmıştır. Alet ve silah yapımında kullanılan madenlerin başında zira bakırın yer aldığı bilinmektedir. Bunun yanı sıra, bakır insanoğlu tarafından günlük yaşamda kullanılan süs eşyalarından mutfak malzemelerine kadar pek çok alanda kullanılmıştır (Ölmez & Kılınç, 2015, s. 54). Bakıra belli bir düzeyde kalay karıştırılarak tuncun elde edilmesiyle maden sanatında yeni bir çığır açılmıştır. Bu çağda daha dayanıklı, hafif ve zarif eserler ortaya çıkarılmıştır. Tunç Çağ'ında bronz madeninin yanında altın, bakır, gümüş, elektron ve demir gibi birçok maden işlenmiştir. Özellikle kaplama, kaynak ve tavlama tekniklerinde önemli bir ilerleme yaşanmıştır (Tombal Kara, 2020: 110). Alacahöyük'te bir mezarda ölü hediyeleri arasında tunç, altın, elektron, gümüş eşyalar bulunmuştur (Çalış, 2011, s. 17-18).

Maden sanatı her devirde farklı bir gelişim süreci geçirmiştir. Bu gelişimin önemli evrelerinden birisi de Hititler döneminde çeliğin üretilmesidir. Çelik, demirin içerisinde bulunan yabancı maddeler çıkarılarak, demir-karbon madenlerinin karıştırılmasıyla elde edilmektedir. Anadolu'da hüküm sürmüş uygarlıklar arasında Hitit imparatorluğu zamanında demir ve çeliğin kullanılmasıyla M.Ö. II. binin sonlarında Demir Çağ'ına geçilmiştir (Çalış, 2011, s. 10). Bu dönemde madenlerin tanrı ve tanrıça heykelleri, rhtonlar, miğfer, balta, mızrak ucu, kâseler, bakraç tipi kulplu kaplar gibi hemen hemen her alanda kullanıldığı bilinmektedir. Dönemi takip eden önemli uygarlıklardan bir diğeri Urartular da M.Ö. 9-6. yüzyıllar arasında başta Doğu Anadolu bölgesi olmak üzere, Transkafkasya ve kuzeybatı İran gibi geniş bir coğrafyada hüküm sürmüş ve maden sanatına damga vurmuştur. Urartu eserlerinde birçok madenin kullanması, onların zengin bir teknolojiye sahip olduklarını göstermektedir (Çilingiroğlu, 1997, s. 107). Madencilikte ileri bir düzeye ulaşan Urartuların mezarlarında çok değerli ve zengin hediyeler bulunmuştur. Erzincan Altıntepe'de yapılan kazılarda özellikle yöneticilere ait yer altı mezarlarında altın, bakır, gümüş, tunç ve demirden yapılmış eşyaların yanı sıra, tunç ve gümüş kaplamalı ahşap sandalyeler ile kazanlar ve tunç kemerler bulunmuştur. Urartularla birlikte Demir Çağ'ında M.Ö. 1220-700 yılları arasında Anadolu'ya damga vuran Frigler, her alanda olduğu gibi maden sanatına da yeni kazanımlar getirmişlerdir. Pişmiş topraktan yapılmış ve Anadolu'ya yabancı olmayan kap formlarını metale dönüştüren Frigler, bunun dışında yeni kap formlarını da maden sanatına kazandırmıştır (Karabacak, 2011, s. 54). Anadolu uygarlıklarından olan Lidyalılar da maden sanatına dair önemli izler bırakmıştır. Anadolu'nun yerli halklarından olan Lidyalıların maden sanatına katmış oldukları önemli yeniliklerden bir tanesi bakır ve çinko madeninden elde edilen pirinç alaşımının keşfedilmesidir. Pirinç madeninin rengi altın gibi sarı bir renge sahiptir. Pirinç alaşımı, hem döküm tekniği hem de dövme tekniğine uygun olan bir malzemedir (Başak, 2004, s. 13). 1960 yılında Batı Anadolu'da yapılan kaçak kazılar sonucunda Karun veya Lidya hazineleri diye adlandırılan büyük bir bölümü kral mezarlarından çıkartılan altın, gümüş, bronz ve yarı değerli taşlardan üretilmiş mühürler, kap kaçaklar, değerli takılar ile duvar freskleri ve mermer sfenksler bulunmuştur (Erk, 2019: 15). Bununla birlikte Lidyalıların maden sanatında zengin eserler verdikleri görülmektedir.

Maden sanatında önemli bir aşama kaydeden uygarlıklardan bir tanesi de Orta Çağ medeniyetlerinden Roma ve Bizans uygarlıklarıdır. Bu dönemde özellikle kilisede kullanılmak üzere kupalar, şamdanlar ve kandiller gibi madeni eşyalar üretilmiştir. Romalılar döneminde özellikle değerli madenlerin işlenmesinde üst seviyeye ulaştıkları bilinmektedir. Bizans döneminde ise maden ustaları, madenleri şekillendirmekle kalmamış, süslemede de yeni teknikler kullanmışlardır.

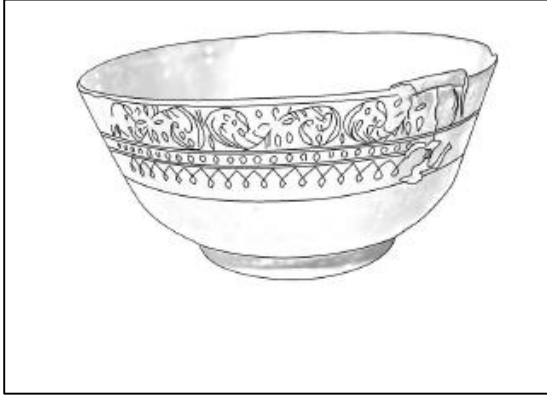
Maden sanatında çağlar boyunca farklı maden ve teknikler kullanılmış ve İslam devri ustalarının ellerinde gelişerek devam etmiştir. 11. yüzyıldan başlayarak Türklerin özellikle de Selçukluların İran, Anadolu ve Mezopotamya bölgelerine yerleşmeleriyle İslam maden sanatında parlak ve yeni bir dönem başlamıştır (Öztürker, 2022, s. 1244). Böylece Yakın Doğu'da bulunan sanat eserlerinin çehresi değişime uğramıştır (Subaşı, 2016, s. 20-21). Selçuklu sanatı pek çok dalda olduğu gibi maden sanatında da önemli ilerlemeler katetmiştir. Bu dönemde Anadolu'nun bazı yerleşimlerinde başta bakır madeni olmak üzere pek çok maden işlenmiştir (Çalış, 2017, s. 387). Anadolu'da Selçuklular zamanında Diyarbakır, Mardin ve Konya önemli maden işleme merkezleridir (Çalış, 2017, s. 179). Selçuklu maden sanatında, kendisinden önceki uygarlıklarda olduğu gibi altın, gümüş ve bronz gibi metallere eserler yapılmaya devam edilmiştir. Selçukluların İslam maden sanatına kazandırdığı en önemli yeniliklerden birisi de pirinç alaşımının geniş ölçüde kullanılmış olmasıdır. Bu dönemde özellikle pirinç ve bronz dışında kalan altın ve gümüş gibi madenlerin daha sınırlı kullanıldığı bilinmektedir (Subaşı, 2015, s. 22).

Osmanlılar dönemine gelindiğinde ise maden sanatı zirveye ulaşmıştır. Pek çok sanat dalında olduğu gibi maden sanatında da Osmanlılar, Selçuklu geleneklerini devam ettirmenin yanı sıra, birçok yeniliği de günümüze taşımıştır. Osmanlı maden sanatı teknik, malzeme, form, kompozisyon ve motif bakımından zengin bir çeşitliliğe sahiptir (Tunçel, 2006, s. 196). Osmanlı dönemi maden sanatında en çok bakır, gümüş, altın ve pirinç madenleri kullanılmıştır. XV. yüzyıl ortalarında farklı sanat dallarında olduğu gibi maden sanatında da Osmanlı karakterinin ortaya çıktığı ve ortak bir üslubun oluşmaya başladığı dönemdir. Süsleme, bu üslubun önemli bir unsurunu oluşturmaktadır. Eserlerde dört yapraklı yoncalar ve kıvrık yapraklar gibi zengin bir süsleme repertuarı görülmektedir. XVI. yüzyılda ise Osmanlılarda maden sanatı en parlak dönemini yaşamıştır. Osmanlı'nın zengin bakır yataklarına sahip olması, bakırın başta darphane olmak üzere savaş sanayisi ve günlük ihtiyaçları karşılamak amacıyla çok fazla alanda kullanılmasına olanak sağlamıştır. (Bodur, 1987, s. 36). Osmanlı Devleti, diğer sanat dallarında olduğu gibi maden sanatında da kendi karakterini oluşturmaya çalışmış ve eserlerin üretiminde her çeşit teknik denenmiştir. Dövme ve döküm yapım tekniği; kazıma, savatlama, kabartma, telkâri, mineleme, kakma, güherse gibi süsleme tekniklerinden oluşan zengin teknik çeşitlendirmeleri ile farklı uygulama biçimleri kullanılmıştır. Kısaca maden sanatı her dönemde form, malzeme ve teknik olarak farklı özellikler göstermekle birlikte yapıldığı dönemin karakteristik özelliklerini de yansıtmaktadır.

Farklı madenlerin keşfedilmesi ile özelliklerinin farkına varılması, kullanım alanının genişletildiğinden bahsedilmiştir. Bu alanlardan bir tanesi de mutfak eşyalarıdır. Mutfak eşyalarının eski dönemlerden beri kullanıldığı bilinmekte ve hammaddenin değişmesiyle birlikte zaman içerisinde daha dayanıklı ve kullanımına bağlı olarak yaygınlaştığı görülmektedir. Özellikle madenlerin keşfedilmesiyle beraber mutfak kaplarında yeni teknikler ve farklı madenler kullanılmıştır. Bununla birlikte farklı merkezlerde atölyeler kurularak madenden yapılan eşya ve kap kacakların üretimi de başlamıştır. Böylece madeni mutfak kapları hemen her bölgede mutfakların vazgeçilmez bir unsuru olmuştur. Dolayısıyla eski dönemlerden beri madeni mutfak eşyalarının birçok yörede yoğun bir şekilde kullanıldığı günümüze kadar gelebilen örneklerden anlaşılmaktadır. Türk mutfağında da kullanım amaçlarına göre çeşitli mutfak eşyaları kullanılmıştır. Bu araştırmaya konu edilen tasların dışında tepsi, ibrik, güğüm, şerbetlik, fincan zarfı, havan, tencere, matara gibi Türk mutfağını ve sofrasını süsleyen zengin bir çeşitlilik söz konusudur. Bu eşyalar Osmanlı maden sanatında dikkat çeken örnekler arasında yer almaktadır. Osmanlı maden sanatında özellikle günlük kullanım eşyalarında bakır madeni ile pirinç ve bronz alaşımlar kullanılmıştır. Ancak 18. yüzyıla gelindiğinde ise günümüze ulaşan eserlerden anlaşılmaktadır ki Osmanlı maden sanatında bakırın yaygın bir şekilde kullanıldığı görülmektedir. Bakır eserlerin kalaylandığı zaman daha kolay temizlenebilmesi ile sağlıklı olmasının yanında gümüşe benzemesiyle de Türk mutfağının vazgeçilmez eşyaları olmuştur (Kılıç, 2008: 65). Osmanlı döneminde yapılmış kap türlerinin çeşitliliği, özgün bezemeleri, zengin biçimleri, yapımında kullanılan malzeme ile yapım ve

süsleme tekniklerinin çeşitliliği, Osmanlı dönemi maden sanatının karakteristik özelliklerinin yansıtıldığı bir sanat tarzı olarak karşımıza çıkmaktadır. Bu itibarla Kars Müzesi'nde bulunan Osmanlı dönemine ait zengin mutfak eşyaları arasında yer alan 8 adet madeni tas araştırma konusu olarak belirlenmiştir. Eserler form, malzeme, teknik ve süsleme kompozisyonları bakımından tanıtılmaya çalışılmıştır.

Bulgular



Çizim 1; Fotoğraf 1: Bakır Tas, Osmanlı Dönemi (18-19. yy.), Envanter No: 11.14.1973/467, Çap: 15 cm, Kaidesi: 13 cm, Kalınlık: 0,3 cm.

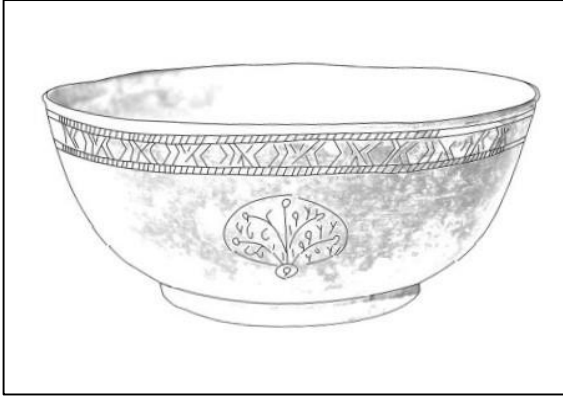
Yarım küre formulu eser, dövme tekniğinde yüksek olmayan dairesel bir kaide üzerine oturtulmuştur. Ağız kısmı hafif dışa doğru bükülmüş olan eserin gövdesinde bulunan üç bordürde kazıma tekniğinde süslemeler mevcuttur. Ortadaki bordür daha ince tutularak dairesel motiflerle bezenmiştir. Üstte yer alan geniş bordür içerisinde bitkisel süslemeli kıvrık dallar yer alırken, en alttaki bordürün içi ise geometrik bezelidir. Eser üzerindeki kaynak izlerinden tasın tamirat gördüğü anlaşılmaktadır. Eser Müzenin depo bölümünde korunmaktadır. (Çiz. 1; Foto. 1).



Çizim 2; Fotoğraf 2: Bakır Tas, Osmanlı Dönemi (18-19. yy.), Envanter No: 11.14.1973/466, Çap: 15 cm, Kaidesi: 13 cm, Kalınlık: 0,3 cm.

Dövme tekniğinde yapılmış olan eser yüksek olmayan dairesel bir kaideye sahiptir. Bakır tas, dipten ağız kısmına doğru hafif şekilde genişlemektedir. Ağız kısmı dışa doğru çekiktir. Oval kesitli eserin gövde kısmında farklı ebatlarda bordürler yer almaktadır. Gövdenin geniş bordüründe kazıma tekniğinde narçiçeği motifleri ile servi motifleri örüntü oluşturmuştur. Ağız kısmınının dışa açılan bölümünde kazıma tekniğinde yatay çizgiler yerleştirilmiştir.

Eser günümüze hafif hasarlı olarak ulaşmıştır. (Çiz. 2; Foto. 2).



Çizim 3; Fotoğraf 3: Bakır Tas, Osmanlı Dönemi (18-19. yy.), Envanter No: 09.07.1973/40,
Ağız Çapı: 19,5 cm, Dip Çapı: 10,5 cm, Kalınlık: 0,3 cm.

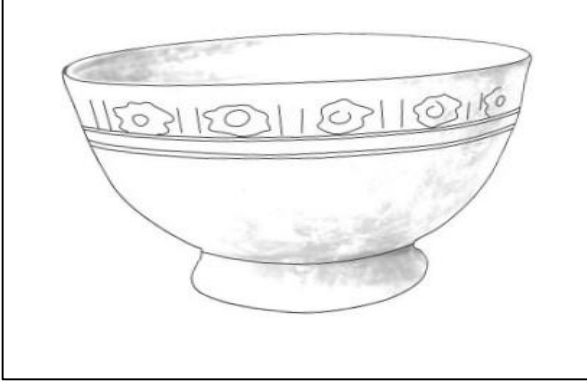
Dövme tekniğinde yapılan bakır tas yuvarlak gövdelidir. Bakır tas yüksek olmayan dairesel bir kaideye sahiptir. Ağız kısmı yuvarlaklaştırılmış ve dışa doğru çekiktir. Tasın gövde kısmı bitkisel bezelidir. Ağız kenarında bir bordür içerisinde kazıma tekniğinde geometrik süslemelere yer verilmiştir. Bunların yanı sıra, eser genel olarak sade tutulmuştur.

Müze satın alma yoluyla kazandırılan eser, büyük oranda korozyona da uğramıştır (Çiz. 3; Foto. 3).



Çizim 4; Fotoğraf 4: Bakır Tas, Osmanlı Dönemi (18-19. yy.), Envanter No: 07.12.1966/170,
Ağız Çapı: 15,5 cm, Kaide: 9,5 cm, Yükseklik: 9 cm, Kalınlık: 0,3 cm.

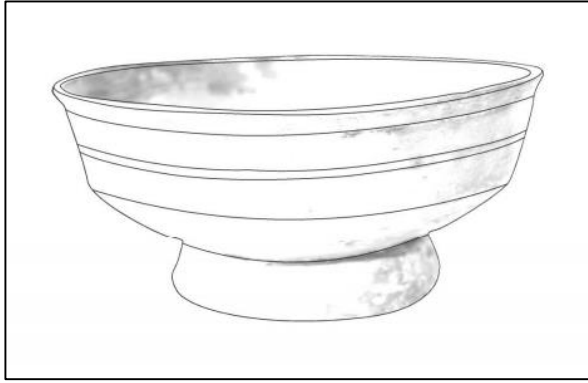
Osmanlı metal mutfak eşyalarından olan bakır tas, dövme tekniğindedir. Tas yuvarlak gövdeli formundadır. Eser yüksek bir kaide üzerine oturtulmuştur. Kaide gövdeye kaynakla birleştirilmiştir. Bakır tas dipten dışa doğru hafif bir genişleme göstermektedir. Gövde kısmının üst tarafında kazıma tekniğinde iki bordür eseri çevrelemektedir. İnce olan bordürün içi dikey eğrisel çizgilerle doldurulmuştur. Üstteki geniş şerit içerisinde ise kazıma tekniğinde geometrik süslemeler yer almaktadır. Eserin iç kısmı sade tutulmuştur. Müze satın alma yoluyla kazandırılmış eser, üzerinde yıpranmalar görülmektedir. Üzerindeki kalaylamalar da tamamen silinmiştir (Çiz. 4; Foto. 4).



Çizim 5; Fotoğraf 5: Bakır Tas, Osmanlı Dönemi (18-19. yy.), Envanter No: 19.12.1978/656,
Ağız Çapı: 16 cm, Yükseklik: 8 cm, Dip Çapı: 7 cm, Kalınlık: 0,3 cm.

Dövme tekniğinde üretilmiş tas, yarım daire formudur. Dipten dışa doğru hafif şekilde genişleyen eser, yüksek bir kaideye sahiptir. Eserin üst tarafında kazıma tekniğinde iki bordür yer almaktadır. Alttaki bordür daha ince tutulmuş ve sade bırakılmıştır. Üstteki bordür daha geniş tutulmuş ve iç kısımları bölümlere ayrılarak, her bölüm içerisine stilize bitkisel süslemelere yer verilmiştir.

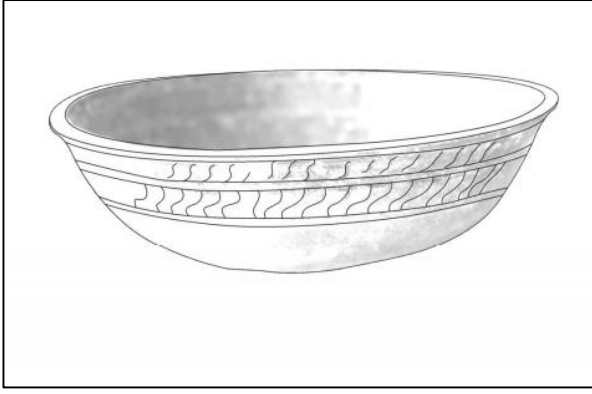
Satın alma yoluyla müzeye kazandırılan eserin üzerinde yıpranmalar gözlemlenmiştir (Çiz. 5; Foto.5).



Çizim 6; Fotoğraf 6: Bakır Tas, Osmanlı Dönemi (18-19. yy.), Envanter No: 11.14.1979/761,
Ağız Çapı: 19 cm, Yükseklik: 8,6 cm, Kaide Çapı: 10 cm, Kalınlık: 0,3 cm.

Dipten dışa doğru hafif bir biçimde genişleme yapan eser, oval kesitli formudur. Eserin kaidesi yüksek tutulmuştur. Kaide ile tas birbirine kaynaklama yöntemiyle birleştirilmiştir. Eserin iç kısmı sade tutulurken, gövde kısmının üst tarafında kazıma tekniğinde ince şeritler yer almaktadır. Diğer taslara nazaran daha sade ve işlemsiz bir örnektir.

Hafif hasarlı olan eserin üzerindeki kalaylamaların tamamı silinmiştir (Çiz. 6; Foto. 6).



Çizim 7; Fotoğraf 7: Bakır Tas, Osmanlı Dönemi (18-19. yy.), Envanter No: 14.14.1979/764, Ağız Çapı: 15,5 cm, Yükseklik: 4,3 cm, Kaide Çapı: 7,5 cm, Kalınlık: 0,4 cm.

Bakır malzemeden üretilen eser kaidesiz olarak düzenlenmiştir. Dip kısmı oval ve düzdür. Çok derin olmayan tas yayvan formudur. Eser, üzerindeki süslemeler ve şekil açısından ele alınan diğer taslardan farklı bir görünüme sahiptir. Tasın üst kısmına kazıma tekniğinde iki bordür yerleştirilmiştir. Bordürlerin içi kazıma tekniğinde “S” kıvrımları ile doldurulmuştur. Eserin iç tarafında da kazıma tekniğinde korozyondan ötürü çok seçilemeyen süslemeler mevcuttur.

Hafif şekilde yıpranan eser, tam ve sağlamdır. (Çiz. 7; Foto. 7).



Çizim 8; Fotoğraf 8: Bakır Tas, Osmanlı Dönemi (18-19. yy.), Envanter No: 02.05.1974/484, Ağız Çapı: 10 cm, Dip Çapı: 4,5 cm, Kalınlık: 0,2 cm.

Dövme tekniğinde üretilmiş bakır tas, yüksek olmayan dairesel bir kaideye oturtulmuştur. Tasın tutamak kısmı esere perçin yöntemiyle birleştirilmiştir. Tutamağın alt ve üst kısmında kabartılmış iki çıkıntı yerleştirilmiştir. Tasın dış yüzü boş bırakılmayacak şekilde kazıma tekniğinde yaprak, çiçek ve nokta motifleri ile bezenmiştir.

Eser üzerinde hafif silinmeler görülmektedir (Çiz. 8; Foto. 8).

Değerlendirme

Maden sanatı, tarih boyunca insanlar tarafından farklı alanlarda kullanılmış ve insan yaşamında belirli kolaylıklar sağlamıştır. Bunlar gerek gündelik malzemelerde gerekse savaş aletleri veya mutfak eşyaları yapımında farklı şekillerde üretildiği, yapılan bilimsel çalışmalardan anlaşılmıştır. Çalışmanın ana temasını oluşturan taslar da madeni mutfak eşyaları arasında önemli bir grubu oluşturmaktadır. Ele alınan bu çalışmayla ait olduğu dönemi pek çok açıdan yansıtan bir grup tas, farklı açılardan ele alınarak tanıtılmaya çalışılmıştır.

Anadolu, maden sanatında önemli bir merkez olmakla birlikte zengin maden yataklarına sahiptir. Anadolu'da her çeşit maden kullanılmış ve farklı teknikler denenmiştir. Anadolu toprakları üzerinde

yaşamış her uygarlık kendi kültürel, sosyal ve sanatsal değerlerini öne çıkaran madeni eserler üretmişlerdir. Bu bağlamda özellikle Türk sanatında da eski çağlardan günümüze kadar üretilen madeni eserler belli bir gelişim süreci takip etmiştir. Bu gelişim süreci Orta Asya'da başlayıp Anadolu'da Selçuklularla beraber Osmanlılara kadar uzanmaktadır. Ele alınan taslar da zaman içerisinde yapıldığı dönemin kültürüyle de yoğrularak, birer sanat eserine dönüştüğü görülmektedir.

Mutfak kabı olarak kullanılan örnekler form, teknik, malzeme ve süsleme gibi açılardan tanıtılmıştır. Kullanım amacından dolayı örnekler form açısından çok çeşitlilik göstermedikleri görülmektedir. Bunlar genelde yarım küre, oval ve yuvarlak gövdelidirler. Örnekler yüksek olmayan bir kaideye oturtulmuştur. Bunların yanı sıra, örnek no 7'de yer alan eser ise kaidesiz olarak düzenlenmiştir. Ayrıca çalışmada ele alınan örnekler arasında sadece örnek no 8'de yer alan eserin bir tutamağa sahip olduğu görülmektedir.

Dövme tekniğinde üretilen eserlerin tamamında kazıma süsleme tekniğinin kullanıldığı görülmektedir. Tasların dövme tekniğinde üretilmesinde, yapımında kullanılan bakır malzemenin etkisi olduğu düşünülmektedir. Genel olarak tasların üzerindeki kalayın silinmesinden dolayı eserlerin bir kısmı korozyona uğramış ve yıpranmalara maruz kalmıştır.

Süsleme açısından hem bitkisel hem de geometrik bezemeler mevcuttur. Bitkisel süslemeler arasında kıvrık dallar (Foto. 1), narçiçeği, servi motifi (Foto.2), gül demeti (Foto. 3), papatya motifi (Foto. 5), yaprak ve çiçek motifleri (Foto. 8) yer almaktadır. Geometrik süslemelerde ise yatay ve dikey çizgiler (Foto. 2, 3, 4) ile "S" kıvrımları (Foto. 7) eserler üzerinde yer alan bezemelerdir. Örnekler arasında daha sade tutulan eser de mevcuttur. Örnek no 6'da yer alan eser sade tutularak, gövde üzerinde sadece kazıma tekniğinde ince şeritlere yer verilmiştir.

Satın alma yoluyla müzeye kazandırılmış örnek eserler ile farklı bölgelerde bulunan taslar form, malzeme ve kompozisyon açısından karşılaştırılarak benzer ve farklı yönleri ortaya çıkartılarak detaylı bir veri elde edilmeye çalışılmıştır. Bakır madeninden üretilmiş olan Fotoğraf no 9'da gösterilen Bitlis Etnografya Müzesi'nde bulunan bir tas ile örnek no 2'de yer alan örnek, form, bezeme ve süsleme açısından karşılaştırılmıştır. Osmanlılar dönemine tarihlenen her iki eserin de dövme yapım tekniğiyle üretildiği ve kazıma süsleme tekniğiyle süslandıkları görülmektedir. (Foto. 2 - Foto. 9). Örnek no 2'de yer alan eser hafif şekilde dar ve oval bir kesitle oluşturulurken, Bitlis Etnografya Müzesi'nde bulunan tas ise hafif oval kesitli olmakla beraber yayvan bir şekle sahiptir. Her iki eserin de ağız kısımları dışı doğru çekik ağızlıdır. Bitkisel süsleme olarak özellikle iki eserde de Nar motifinin baskın olduğunu söylemek mümkündür. Nar meyvesinin özellikle Kur'an'da geçmesi, sıklıkla kullanılmasında etkili olduğu düşünülmektedir. Bunun yanı sıra, Nar bolluk ve bereketi de sembolize eder. Ayrıca Nar motifinin kullanılmasında çok daha farklı sembolik anlamlara da sahip olduğu bilinmektedir.



Fotoğraf 9: Bitlis Etnografya Müzesi, Bakır tas (Arslan Kalay, 2018: 119)



Fotoğraf 10: Yozgat Nizamoğlu Konağı Etnografya Müzesi,
Bakır tas (Kızılaslan, 2013: 135)

Fotoğraf 10'da yer alan Yozgat Nizamoğlu Etnografya Müzesi'nde bulunan bir bakır tas ile örnek no: 8'deki eser, çeşitli yönlerden karşılaştırılmıştır. Her iki eser de işlev olarak aynı amaç doğrultusunda üretilmiştir. Eserler bakır malzemeden yapılmış ve tek kulplu olarak düzenlenmiştir. Örnek no 8'deki eser yüksek olmayan bir kaideye oturtulmuşken, diğer eser kaidesiz olarak düzenlenmiştir. Her iki eserin de dış yüzeylerinde bitkisel süslemeler mevcuttur. Ancak Yozgat Nizamoğlu Etnografya Müzesi'ndeki eser üzerindeki bitkisel süslemeler kabartma tekniğinde düzenlenmişken, diğer eserdeki süslemeler kazıma tekniğindedir (Foto. 8 - Foto. 10).



Fotoğraf 11: Diyarbakır Yöresi, Bakır tas (Belli, Gündoğ Kayaoğlu, 1993, s. 265).

Fotoğraf 11'de yer alan Diyarbakır yöresine ait bakır tas ile örnek no 2'de yer alan eser de çeşitli yönlerden karşılaştırılmıştır. Kullanılan malzeme ve eser üzerindeki süsleme tekniklerinin aynı olduğu tespit edilmiştir. Kazıma süsleme tekniğiyle üretilmiş eserlerin üzerlerinde farklı motifler işlenmiştir. Diyarbakır yöresine ait tasın gövde kısmındaki süslemeler dairesel bölümlere ayrılarak içlerine yaprak motifleri; üst kısımda yer alan bordür içerisine ise zigzag motifleri yerleştirilmiştir. Örnek no 2'deki eserin gövde kısmı ise şeritlere ayrılmıştır. Gövdenin üzerinde kazıma tekniğinde narçiçeği motifleri ile servi motifleri gövdeyi çevrelemektedir (Foto.2 - Foto.11). Eserlerin form, malzeme ve bezeme teknikleri bakımından büyük çoğunlukla birbirine benzer olması, bunların kültürel bir etkileşimin ürünü olduğunu da göstermektedir.

Sonuç

Her dönemde farklı malzeme ve teknikler denenerek günümüze kadar büyük bir dönüşüm ve gelişim seyri içinde olan maden sanatı, yapıldığı dönemin karakteristik özelliklerini de yansıtması bakımından oldukça önemlidir. Bu itibarla çalışmaya konu olan madeni mutfak tasları, dönemin sanatsal ve kültürel değerlerinin ortaya çıkarılmasında, bu alandaki eserlerin önemini daha da artırmaktadır. Maden sanatı her ne kadar birçok bilimsel çalışmaya dâhil edilmişse de ne yazık ki madeni mutfak kapları nispeten geri planda kalmıştır. Bu neticede geri planda kalmış madeni taslar, ait olduğu dönemin özelliklerini yansıtması bakımından önemli bir araştırma konusu olduğu, yapılan bu çalışmayla da kayıt altına alınmıştır.

Osmanlı döneminde bakır malzemenin diğer ürünlerde olduğu gibi taslarda da yoğun bir şekilde kullanıldığı bu çalışmayla bir daha belgelenmiştir. Ayrıca taslar üzerinde yer alan Nar ve servi gibi kimi motiflerin Geleneksel Türk Sanatının pek çok alanında kullanılan motiflerden olduğu da ele alınan bu örneklerden anlaşılmıştır. Bunların yanı sıra, taslar kullanım işlevinin dışında dönemin süsleme programı hakkında da bilgiler vermesi, bu çalışmaya katma bir değer katmıştır. Elde edilen bir diğer sonuç da madeni mutfak eşyaların diğer pek çok madeni eser gibi dönemin kültürel ve sanatsal özelliklerini yansıttığı ve önemli birer belge niteliği taşıdığı anlaşılmıştır. Tüm bu tespitler bu çalışmanın önemini net bir şekilde ortaya koymaktadır. Çalışmanın ayrıca taslarla ilgili araştırma yapmak isteyen bilim insanlarına ilham kaynağı olmasının yanı sıra, başvurulacak bir kaynak olacağı da ön görülmektedir.

Kaynakça

- Arslan Kalay, H. (2018). Bitlis Etnografya Müzesi'nde bulunan Osmanlı dönemine ait bakır mutfak kaplarından örnekler. *History Studies International Journal of History*, 10 (3), 107-120.
- Başak, O. (2004). *Diyarbakır Arkeoloji Müzesi ile Cahit Sıtkı Tarancı Müzesi'nde bulunan Türk İslam Dönemine ait bir grup madeni eser*. [Doktora tezi]. Van Yüzüncü Yıl Üniversitesi.
- Bodur, F. (1987). *Türk maden sanatı*. Türk Kültürüne Hizmet Vakfı Sanat Yayınları.
- Belli, O. ve Gündoğdu Kayaoğlu, İ. (1993). *Anadolu'da Türk bakırcılık sanatının gelişimi*. Sandoz Kültür Yayınları.
- Çalış, E. (2017). Alanya Atatürk Evi ve Müzesi'nde sergilenen bir grup madeni takı. *Van Yüzüncü Yıl Üniversitesi Sosyal Bilimler Enstitüsü Dergisi*, 36, 177-193.
- Çalış, E. (2017). Batman Müzesi'nde bulunan bir grup yüzük. *Van Yüzüncü Yıl Üniversitesi Sosyal Bilimler Enstitüsü Dergisi*, Türk Kültür Dünyası Özel Sayısı, 386-394.
- Çalış, E. (2011). *Kars Müzesi'nde bulunan Türk Devri metal mutfak eşyaları (18. yüzyıldan günümüze kadar)*. [Yayımlanmamış yüksek lisans tezi]. Van Yüzüncü Yıl Üniversitesi.
- Çalış, E. ve Öztürker, H. C. (2016). Diyarbakır Müzesi'ne ait bir grup etnografik takının sanatsal değerlendirmesi. *Uluslararası Diyarbakır Sempozyumu*. Diyarbakır, Türkiye.
- Çilingiroğlu, A. (1997). *Urartu Krallığı tarihi ve sanatı*. Yaşar Eğitim ve Kültür Vakfı Yayınları.
- Erk, A. (2019). *Kars Müzesi'nde bulunan etnografik madeni takılar*. [Yayımlanmamış yüksek lisans tezi]. Van Yüzüncü Yıl Üniversitesi.
- Kılıç, A. (2008). *Sudan sanata*. İstanbul Büyükşehir Belediyesi.
- Karabacak, Ö. (2011). *Elazığ'da bakır sanatı*. [Yayımlanmamış yüksek lisans tezi]. Atatürk Üniversitesi.
- Kızılaslan, E. (2013). *Yozgat Nizamoğlu Konağı Etnografya Müzesi'ndeki madeni mutfak eşyaları*. [Yayımlanmamış yüksek lisans tezi]. Erciyes Üniversitesi.
- Öztürker Demir, H. C. (2022). Hasankeyf Müzesi'nde bulunan Artuklu devrine ait bir grup madeni eser. *Fırat Üniversitesi Sosyal Bilimler Dergisi*, 32 (3), 1243-1256.

- Ölmez, F. N. & Kılınç, A. (2015). Isparta Müzesi'ndeki Osmanlı dönemine ait bakır eşyalar. *ARİŞ Geleneksel Türk Sanatları Dergisi*, 11, 53-72.
- Subaşı, E. (2015). *Sivas yöresine ait madeni takılar*. [Yayımlanmamış doktora tezi]. Van Yüzüncü Yıl Üniversitesi.
- Sevin, V. (2003). *Eski Anadolu ve Trakya (Başlangıcından Pers egemenliğine kadar)*. İletişim Yayınları.
- Tunçel, G. (2006). Topkapı Sarayı Müzesi'ndeki ibrikler. *Erdem, Atatürk Kültür Merkezi Dergisi*, 45-46-47.
- Tombal Kara, T. D. (2020). *Madencilik ve cevher hazırlamanın kısa tarihi*, Turgay Seçkin (Ed.), Fen ve Matematik Bilimleri alanında akademik çalışmalar. Gece Kitaplığı Yayınları.

Sorumlu Yazar / Corresponding Author: Doç. Dr. Ercan ÇALIŞ

Diğer Yazarlar / Other Authors: Ahmet ERK

Yazar Katkı Oranı Beyanı/Author Contribution Rate: Araştırmacılar çalışmaya eşit oranda katkı yapmışlardır.

Çatışma Beyanı / Conflict Statement: Çatışma Beyanı / Conflict Statement: Yazarlar bu çalışma ile ilgili taraf olabilecek herhangi bir kişi ya da finansal ilişkilerinin bulunmadığını, herhangi bir çıkar çatışmalarının olmadığını beyan etmişlerdir.

Etik Beyanı / Ethical Statement: Yazarlar bu makalede "Etik Kurul İzni"ne gerek olmadığını beyan etmiştir.

Destek ve Teşekkür / Support and Thanks: Yazarlar bu çalışmada herhangi bir kurum ya da kuruluştan destek alınmadığını beyan etmişlerdir.

Yayımlanan makalede araştırma ve yayın etiğine riayet edilmiş; COPE (Committee on Publication Ethics)'nin editör ve yazarlar için yayımlanmış olduğu uluslararası standartlar dikkate alınmıştır.