



ÜNİVERSİTE ÖĞRENCİLERİNİN GİRİŞİMCİ KİŞİLİK VE EĞİLİMİNİ ETKİLEYEN “GİRİŞİMCİLİK EĞİTİMİ” YETERLİ Mİ?¹

Celal TAŞDOĞAN²
Sinan ŞEKEROĞLU³
Bekir ZENGİN⁴

Öz

Girişimcilik, mal veya hizmet üretimi için gerekli olan faktörlerin ekonomi için yeni fırsatların ve yeni değerlerin ortaya çıkarılmaya çalışıldığı organizasyondur. Daha çok genç beyinlerin enerjileri ve fikirleri sayesinde ortaya çıkan girişimciliğin, gelişmesinde üniversiteler önemli bir rol oynamaktadır. Bu çalışma Ankara Hacı Bayram Veli Üniversitesinde öğrenim gören öğrencilerin girişimcilik eğilimini ve kişiliklerini ölçmek, girişimcilik kişiliği ve eğilimi arasındaki farkların/benzerliklerin demografik veriler ile analiz edilmesini amaçlamıştır. Elde edilen bulgulara göre faktörlerin değişkenliklerine göre girişimcilik kişiliği ve girişimcilik eğilimine sahip farklı grupların değişkenlik gösterdiği tespit edilmiştir. Girişimcilik eğitiminin girişimcilik eğilimi üzerinde önemli etkileri olmasına rağmen öğrencilerin yeterli düzeyde girişimcilik dersi almamış olması nedeniyle girişimcilik eğilimlerine eğitimin etkisi konusunda anlamlı bir bulguya ulaşılamamıştır. Analiz sonuçlarında ortaya çıkan bir başka önemli sonuç ise girişimcilik kişiliği ve girişimcilik eğiliminin farklı faktörlerde her zaman paralel olarak ilerlemediğidir. Örneğin cinsiyet faktörü ele alındığında hem girişimcilik kişiliği hem de girişimcilik eğiliminin anlamlı farklılık gösterdiği görülmüştür. Bu durum bazı fakülte ve yüksekokullar incelendiğinde özellikle sanat ve tasarım fakültesinin ortalamasının diğer bölümlere göre yüksek olduğu görülmüştür. Anne veya baba mesleğinin kişinin girişimcilik kişiliği veya girişimcilik eğilimine etki etmemesi dikkate değer bir diğer sonuçtur.

Anahtar Kelimeler : Girişimcilik, Girişimcilik Eğitimi, Girişimcilik Eğilimi.

JEL Sınıflandırması : M0, M1.

¹ Bu çalışma, Ankara Hacı Bayram Veli Üniversitesi Etik Komisyonu'nun 9 numaralı toplantısında, E-11054618-302.08.01-114289 sayılı ve 27.07.2022 tarihli kararınca etik açıdan uygun bulunmuştur.

² Prof. Dr., Ankara Hacı Bayram Veli Üniversitesi, celal.tasdogan@hbv.edu.tr, ORCID: 0000-0002-8626-8862.

³ Arş. Gör., Ankara Hacı Bayram Veli Üniversitesi, sinan.sekeroglu@hbv.edu.tr, ORCID: 0000-0002-9550-8370.

⁴ Arş. Gör., Ankara Hacı Bayram Veli Üniversitesi, bekirzng27@gmail.com, ORCID: 0000-0001-7572-5290.

Atıf/Citation (APA 6):

Taşdoğan, C., Şekeroğlu, S., & Zengin, B. (2023). Üniversite öğrencilerinin girişimci kişilik ve eğitimi etkileyen “girişimcilik eğitimi” yeterli mi?. *Ömer Halisdemir Üniversitesi İktisadi ve İdari Bilimler Fakültesi Dergisi*, 16(2), 322–342. <http://doi.org/10.25287/ohuiibf.1160048>.

IS ENTREPRENEURSHIP EDUCATION ENOUGH TO AFFECT UNIVERSITY STUDENTS' ENTREPRENEURIAL PERSONALITIES AND TENDENCIES?

Abstract

Entrepreneurship is the organization in which the factors necessary for the production of goods or services are tried to be revealed, new opportunities and new values for the economy. Universities play an important role in the development of entrepreneurship, which has emerged mostly thanks to the energies and ideas of young minds. This study aimed to measure the entrepreneurial tendency and personality of the students studying at Ankara Hacı Bayram Veli University, and to analyze the differences/similarities between entrepreneurial personality and tendency with demographic data. According to the findings, it has been determined that different groups with entrepreneurial personality and entrepreneurial tendency vary according to the variability of the factors. Although entrepreneurship education has important effects on entrepreneurship tendency, no meaningful finding could be reached about the effect of education on entrepreneurial tendencies because the students did not take entrepreneurship courses at a sufficient level. Another important result that emerged from the results of the analysis is that the entrepreneurial personality and entrepreneurial tendency do not always progress in parallel in different factors. For example, when the gender factor is considered, it has been seen that both entrepreneurial personality and entrepreneurial tendency show significant differences. In this case, when some faculties and colleges are examined, it is seen that the average of especially art and design faculties is higher than other departments. It is another remarkable result that the profession of the mother or father does not affect the entrepreneurial personality or entrepreneurial tendency of the person.

Keywords : Entrepreneurship, Entrepreneurship Education, Entrepreneurial Tendency.

Jel Classification : M0, M1.

GİRİŞ

Girişimcilik, bireylerin kâr elde etme tutkusunu ile işletme kurarak ya da kurulu işletmeyi devralarak ele alınan bir faaliyet olarak algılanmakla birlikte tarih boyunca girişimciliğin vurgulanan özelliği sermaye koyarak risk almayı içermektedir (Kümbül-Güler, 2010: 2). Buna ek olarak geçmişte kullanılan teşebbüs ve müteşebbis kavramları için günümüzde girişim ve girişimci kavramları tercih edilmektedir. Girişim, bir faaliyeti gerçekleştirmek için harekete geçme ya da başlama durumunu ifade ederken girişimci bir mal veya hizmet üretip ve pazarlamak için sağladığı kaynaklarla üretim faktörlerini bir araya getiren ve bundan dolayı meydana gelebilecek zararı da üstlenen kişi olarak tanımlanmaktadır (Yıldırım, 2000: 11). Bir başka tanıma göre de girişimci arz ve talebe yön veren ve pazar arayışını üstlenen kişiyken girişimcilik, kaynakları ekonomik açıdan bu alana seferber etme faaliyeti olarak görülmektedir (Aytaç & İlhan, 2007:102–103). Girişimcinin; işletmenin stratejisini oluşturma, yönetim-organizasyon politikalarını tespit etme, kaynakları belirleyerek üretim faaliyetini gerçekleştirme, yeni mal ve hizmetler bulma, yeni üretim yöntemleri ve dağıtım kanallarını arama, rakip işletmeleri ve diğer işletmeleri takip etme ve bunların birer fırsat mı yoksa tehdit mi olduğunu tahmin ederek gerekli önlemleri alma ve son olarak teknolojiadaki değişiklikleri takip ederek üretim sürecine uygulama gibi amaçları bulunmaktadır (Yıldırım, 2000: 27–28).

Modern toplumlarda girişimciliğin önemi ardi arkası kesilmeyen yenilikleri kapsarken bu girişimin gücü yenilik yapma ve yaptığı yenilikleri iş dünyasında ticari değere dönüştürebilme kabiliyetine dayanmaktadır (Küçük, 2021: 31). Girişimciliğin başarılı olması bir yandan doğuştan gelen yeteneklerle olurken diğer yandan da sonradan öğrenilen ya da geliştirilebilen becerilerin bir araya gelmesiyle ortaya çıkabilmektedir. (Tekin, 2009: 20–21)’e göre başarılı girişimcilerin ortak özellikleri şu şekilde sıralanabilmektedir:

- Kabul edilebilir riskleri göze alabilen,
- Kendine özgü işler yapabilen,
- Çok yönlü bir kişiliğe sahip olabilen,
- Özgüven sahibi olabilen,
- Planın uygulanmasında istikrarlı bir şekilde devam edebilen kişilerdir.

Bir ülkenin gelişebilmesi ve nihayetinde kalkınabilmesi hızlı değişen koşullara uyum sağlayabilme ve ekonomik büyümeye katkı sağlayabilecek girişimciler yetiştirilmesine bağlıdır. Girişimcilerin ekonomik yapı içerisinde bu kadar önemsenmesinin temel sebebi ekonomik değerin oluşmasına katkı sağlamalarından dolayıdır. Girişimciler ilk olarak toplum ihtiyaçlarını belirleyerek bunu yatırıma sonrasında ise toplumsal refaha dönüştürmektedirler. Çünkü yatırım sonucunda istihdam ve gelir seviyesi yükselmekte ve böylece hem bireylerin hem de toplumun refahı artmaktadır (Çakırer, 2016: 32–33). Girişimciliğin önemi ise şu şekilde sıralanabilmektedir (Dilsiz & Kölük, 2005: 5):

- Milli gelirin artması,
- İstihdamda artış,
- Adaletli gelir dağılımı,
- Kalkınma ve buna bağlı olarak sanayileşmenin kalıcı hale gelmesi,
- Dış ödemeler açığının kapatılması,
- Yerli hammaddenin üretime katılması,
- Rekabet ortamı sağlanarak çeşitliliğin ve kalitenin artırılması,
- Yeni ürün ve hizmetlere öncülük etmektir.

Cumhuriyetin kurulduğu yıllarda Türkiye'nin nüfusu 14 milyon iken 2000 yılında yaklaşık olarak 63 milyona ulaşmış ve 2025 yılında da 88 milyona ulaşması tahmin edilmektedir. Türkiye'nin yetişkin genç nüfus yapısı tüketim toplumu özelliğine işaret etmektedir. Bir başka deyişle nüfusun genç ve dinamik olması sağlık, eğitim, hizmet, gıda ulaşım gibi alanlarda talebin artacağı anlamına gelmekle birlikte hemen hemen her gün bu alanlarda girişimcilik kararları alınmakta ve yeni girişimler doğmaktadır. Nihayetinde ekonomik kalkınmanın ve gelişmenin sağlanmasında girişimciliğin önemli bir rol üstlendiği düşünülmektedir (Tekin, 2004: 4).

Türkiye'de girişimcilik 1980 yılından itibaren önemli bir yol kat etmeye başlamıştır. Bu süreçte ithal ikameye yönelik kalkınma stratejisi yerine serbest piyasa ekonomisi benimsenerek ihracata yönelik kalkınmayı destekleyen 24 Ocak 1980 kararları etkili olmuştur. Alınan kararlarla özellikle ihracata yönelik girişimcilik büyük oranda destek bulmuştur. Bu desteklerle faaliyete başlayan girişimciler 1994 krizinde ve 1996 yılında Gümrük Birliği uygulamaya geçildikten sonra yapılan ihracatlar sayesinde ayakta kalabilmişlerdir (Yıldız, 2019: 9). 2000 yılından sonra genç ve kadın girişimcilere yönelik teşvikler, Avrupa Birliği programları, Kalkınma Ajanslarının kurulması ve istihdamı destekleyen diğer faaliyetler girişimcilik alanına ivme sağlamıştır. Yine bu dönemde KOSGEB destekleri Türkiye'yi daha iyi bir konuma getirmiştir (Yıldırım, 2000: 43).

Bir toplumun girişimcilik hakkındaki görüşleri girişimcilik faaliyetlerini etkileyen önemli bir ön koşuldur (Karadeniz, 2019: 19). Küresel Girişimcilik Projesi (GEM) 2019 raporuna göre Türkiye'deki yetişkin nüfusun yaklaşık %66'sı başarılı girişimcilerin toplum içerisinde yüksek bir statüye sahip olduklarını ifade etmişlerdir. Bu oran Avrupa ve Amerika Birleşik Devletleri ortalamasından düşüktür. Avrupa ve Amerika'da başarılı girişimcilere daha fazla saygı duyulmaktadır. Türkiye'de girişimciliği bir kariyer olarak düşünen kişilerin yetişkin nüfus içerisindeki payı yaklaşık olarak %80'dir. Bu oran Avrupa, Çin ve Amerika ortalamasından yüksektir. Yetişkinlerin girişimciliği bir kariyer olarak görme konusu Türkiye'yi 18 Avrupa ekonomisi içerisinde üçüncü sırada konumlandırmakta ve bu durum Türkiye'de girişimciliği bir kariyer seçeneği sınıfına eklemektedir. Türkiye'de yaşayanların yaklaşık %56'ı yeni bir işe başlamak için yeterli yeteneğe sahip oldukları ifade etmektedirler. Ayrıca nüfusun %34,10'u yeni bir iş kurarken başarısız olma korkusunun kendilerini engellediğini ifade etmişlerdir. Bu oran Avrupa'da %44,8'dir. Bu anlamda Avrupa'nın en cesur ülkesi Türkiye olup ikinci sırada %34,8 ile Hollanda yer almaktadır. Avrupa'ya göre Türkiye kendi işini kurma ve bunun sonucunda kendine

güvenme konusunda yetişkin nüfus içerisinde en yüksek orana sahip ülkedir. Ancak yaşadığı çevrede bulunan iş fırsatları açısından İsveç, Polonya, Hollanda ve Lüksemburg gibi ülkeler karşısında zayıf kalmaktadır.

Bu çalışmada Ankara Hacı Bayram Veli Üniversitesi'nde eğitim gören öğrencilerin girişimci kişiliği ve girişimci eğilimlerini tespit etmek için anket uygulaması yapılarak elde edilen bulgular sunulmuştur. Çalışmada ilk olarak girişimci kişilik özellikleri olarak literatürde yaygın olarak belirlenen demografik, kişisel ve çevresel faktörlere yer verilmekte, İkinci kısımda ise ilgili literatürde yer alan bulgular paylaşılmaktadır. Son olarak çalışmanın yöntem ve elde edilen bulguların yer aldığı kısım ile analiz sonuçlarına değinilmekte ve girişimci kişiliği ile eğilimini etkileyen faktörler için elde edilen bulgular değerlendirilmektedir.

I. GİRİŞİMCİLİK EĞİLİMİ VE GİRİŞİMCİ KİŞİLİĞİ ETKİLEYEN FAKTÖRLER

Girişimcilik eğilimi bireysel ve çevresel etmelere kaynaklı olarak bireylerin kendi işlerini kurma konusundaki istek ve kararlılığı olarak tanımlanmaktadır (Börü, 2006: 28). Biyolojik, sosyolojik ve ailesel etmenler bağlamında birey, verdiği karar neticesinde eğilimini belirlerken bu eğilime etki eden çeşitli faktörler ile bireyin sahip olduğu deneyimler, kişilik özellikleri ve benimsediği birtakım davranışları girişimcilik eğilimi için kullanmaktadır. Bireyi girişimcilik faaliyetine dâhil eden girişimcilik eğilimi, çeşitli kariyer imkânlarına rağmen bireyin kendi çevresindeki fırsatları görüp bunu iş fikrine dönüştürme çabası olarak da ifade edilebilir (Şeşen & Basım, 2012: 22). Yapılan çalışmalara bakıldığında serbestlik, kariyer hedefi, kazanç elde etme, yaratıcılık, kişisel özelliklerin ve buna bağlı olarak çeşitli faktörlerin girişimcilik eğilimi üzerinde etkili olduğu ortaya koyulmuştur. Sonuç olarak girişimcilik eğilimini etkileyen faktörler demografik, kişisel özellikler ve çevresel etmenler şeklinde üç başlık altında sınıflanabilmektedir (Çelik, İnce, & Bozyiğit, 2014: 114).

Girişimciliğe özgü demografik yaklaşımlar yaş, cinsiyet, ırk, din, aile altyapısı, iş ile ilgili tecrübe, eğitim ve sosyal statü şeklinde ifade edilebilir (Meeks, 2004: 54–55). Cinsiyete ilişkin yapılan açıklamalar genellikle girişimcilikte erkeklerin kadınlardan daha baskın olduğu çeşitli istatistiklerle belirtilmektedir. Yıllar itibarıyla bakıldığında kadın girişimciliğinde artış olduğu görülse de yapılan çalışmalar erkek egemen bir girişimciliğin olduğunu ortaya koymaktadır (Kümbül-Güler, 2010: 11). Verheul, Stel ve Thurik (2004: 9) pek çok işletme sahibinin 25-45 yaş aralığında olduğunu, yaşın etkisinde cinsiyetin önemli bir faktör olarak ortaya çıktığını ve bu durumun daha çok erkek girişimciler lehine olduğunu vurgulamaktadır. Morrison (2001: 787) aile içerisinde girişimcilik deneyimi olan birilerinin olması girişimciliğe adım atmak isteyen bireyi olumlu etkilediğini ifade etmektedir. Girişimci geleneğinin bireye miras kalması bireyin iş kurma ve işletme sahipliği gibi pek çok açıdan güçlü bir iş ahlakına sahip olmasını katkı sağladığı düşünülmektedir. Ayrıca, girişimcilik geçmişine sahip bireylerin girişimciliğe dair çabaları gerek aile içerisinde ve gerekse de çevrede daha iyi algılanmakta ve destek bulmaktadır.

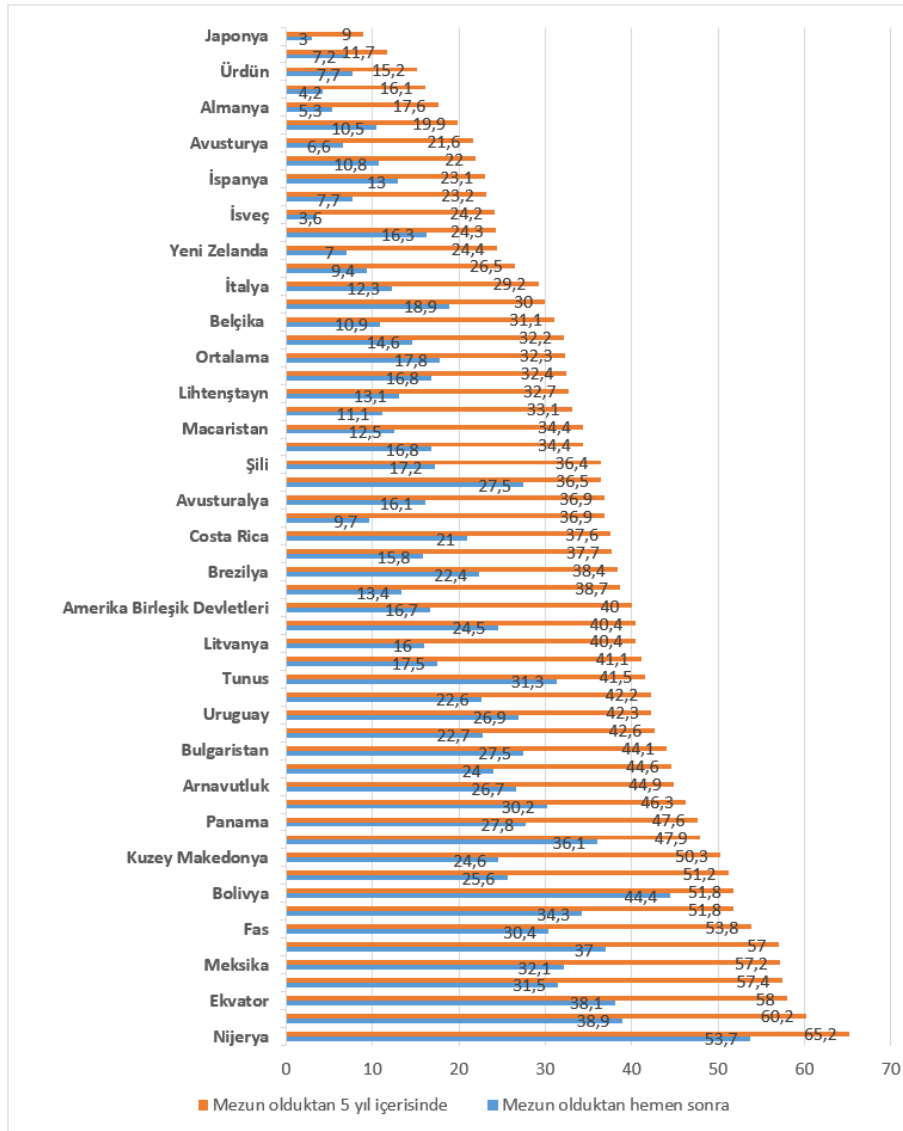
Brockhaus (1982)'un incelemesine göre başarı ihtiyacı, içsel kontrol odağı ve risk alma eğiliminin olması girişimci bireyin kişilik özellikleri arasında aranan başlıca özelliklerdir. Türkiye'de sanayici ve iş insanı derneğine üye bireyler üzerinde yapılan araştırmaya göre yenilikçilik ve risk alma eğiliminin iş insanların girişimcilik seviyesini olumlu etkilediğini ortaya koymuştur (Kümbül-Güler & Tınar, 2009).

Girişimci olmaya yatkın bireylerin yetişmiş oldukları sosyal ortamın, girişimci faaliyetlerine etkisinin pek olmadığı ileri sürülmüştür. Weber, girişimcilerin geleneksel olarak aristokrat ailelerden ziyade düşük ve orta kesime ait ailelerden çıktığını ifade etmiştir (Jennings, Cox, & Cooper, 1994: 59–60). Sosyal ortam etkisinde birey, içinde bulunduğu sosyal ortama ve sosyal çevresine göre belli konulara eğilim göstermektedir. Burada bireyin girişimci olmasında kendi niyet, istek ve kararlarının yanı sıra bireyin çevresindeki diğer insanların da etkili olduğu ifade edilmektedir (Kümbül-Güler, 2010: 23).

Girişimcilik faaliyeti hem kültür hem de coğrafi bölgeler açısından değerlendirildiğinde ülkelere ve hatta ülkelerin gelişmişlik düzeylerine göre birbirinden farklı olduğu görülmektedir. Bir toplumun girişimcilik arka planı ne kadar gelişmiş ve derin bir geçmişe sahipse bu toplumun girişimcilikteki faaliyetleri de o kadar başarılı olabilmektedir. Toplumda girişimcilik olgusunda meydana gelen artış girişimcilik faaliyetlerini olumlu etkileyerek o toplumda bulunan bireylerin girişimci olma olasılığı bir kat artabilmektedir (Bygrave & Minniti, 2000: 31).

Küresel bir araştırma projesi olan GUESSS 58 ülkeden 257 bin öğrenciye “Girişimciliğe mezun olduktan sonra hemen mi yoksa 5 yıl için de mi ifadesi sorulmuştur. Soru ile ilgili 57 ülke öğrencilerinin cevapları Şekil 1’de gösterilmiştir.

Şekil 1. 2021 GUESSS Raporu



Kaynak: https://www.guesssurvey.org/resources/PDF_InterReports/GUESSS_2021_Global_Report.pdf

Şekil 1’e bakıldığında genel olarak gelişmekte olan veya az gelişmiş ülkelerdeki üniversite öğrencilerinin girişimciliğe daha yatkın olduğu söylenebilir. Elbette bu ülkelerdeki istihdam sorunlarının da girişimcilik isteğini artırdığı düşünülebilir.

II. LİTERATÜR TARAMASI

İlgili literatüre genel olarak bakıldığında girişimcilik eğilimlerinin girişimcilik kişiliği ile uyumluluğuna daha fazla vurgu yapıldığı görülmektedir. Buna ek olarak girişimcilik eğitimi de girişimciliğin ve inovasyonun geliştirilmesinde önemli bir rol oynamaktadır. Söz konusu eğitim girişimci aday bireyin girişimcilik eğilimini, becerilerini ve yeterliliğini şekillendirmektedir (Kuratko, 2005). Ayrıca bu çabalar işletmelerde girişimciliğin hayata geçirilebilmesi için zorunlu olmaktadır (Unger, Rauch, Frese, Rosenbusch, 2011).

Literatürde yer alan birçok çalışma da ise öğrencilerin girişimcilik eğiliminin yüksek olduğu tespit edilmiştir. Öğrencilerin kendi işlerini kurma eğilimleri olduğu ve bunu da kendi birikimleri ile yapmak istedikleri, fırsatları değerlendirme de ise özgüvenlerinin yüksek olduğu belirtilmiştir. Öğrencilere verilen girişimcilik eğitiminin, girişimcilik eğilimini olumlu etkilediği de diğer yaygın bulgular arasındadır. Bunun yanı sıra Haase, Lautenschläger ve Thomas (2012), Vodă ve Florea (2019) çalışmalarında erkeklerin kadınlara nazaran daha fazla girişimci özellik gösterdiğini vurgularken Erbir (2020) ise cinsiyet faktörünün girişimcilik eğilimini etkilemediğini ortaya koymuştur. Girişimcilik eğilimi ve girişimcilik kişiliği ile ilgili literatür taraması aşağıda açıklanmıştır.

Ibidunni, Mozie ve Ayeni (2021) Nijerya’daki üniversite öğrencilerinin girişimcilik özelliklerinin girişimcilik eğilimine etkisini araştırmışlardır. Çalışma, girişimcilik özelliklerinden özellikle risk toleransının, başarı ihtiyacının ve kontrol odağının öğrencilerin girişimcilik niyetlerini önemli ölçüde etkilediğini ortaya koymuştur.

Erbir (2020) tarafından girişimcilik eğiliminin belirlenmesine yönelik Kayseri Üniversitesi Sosyal Bilimler Yüksekokulunda öğrenim gören ön lisans öğrencilerine yönelik bir araştırma yapılmıştır. Araştırmada elde edilen bulgulara göre cinsiyet unsurunun girişimcilik eğilimini etkilemediği ancak öğrencinin ailesinde girişimci bireylerin bulunmasının kişinin girişimcilik eğiliminde olumlu etkisi olduğu belirlenmiştir. Ayrıca öğrencinin gelecekte kendi işini kurma düşüncesi de kişinin girişimcilik eğilimini artırdığını göstermiştir.

Sönmez (2019) tarafından Şırnak Üniversitesinde eğitim gören öğrencilerin yenilikçilik, kendine güven, başarı ihtiyacı, risk alma, kontrol odağı ve belirsizliğe karşı toleransın girişimcilik eğilimini etkileyip etkilemediği araştırılmıştır. Araştırmada elde edilen bulgulara göre kontrol odağı, kendine güven, risk alma ve başarı isteği ile girişimcilik eğilimi arasında anlamlı ve pozitif bir ilişki olduğu belirlenmiştir.

Vodă ve Florea (2019) tarafından Romanya üniversitelerinde öğrenim gören öğrencilerin kontrol odağı, başarı ihtiyacı ve girişimcilik eğilimi arasındaki ilişkinin ölçülmesi ve bunun yanı sıra girişimcilik eğitiminin girişimcilik yeteneğini ne kadar etkilediği araştırılmıştır. Çalışmadan elde edilen bulgular kontrol odağı, başarı ihtiyacı ve girişimcilik eğitiminin öğrencilerin girişim eğilimini etkilemede önemli olduğu ve bunun gelecekte iş niyeti üzerinde etkili olduğu ortaya koyulmuştur. Ayrıca erkeklerin kadınlardan daha fazla girişimci olmaya eğilimli olduğu tespit edilmiştir.

Yılmaz ve Sözcan (2019) Sakarya Üniversitesinde öğrenim gören öğrencilerin girişimci kişilik özelliklerinin girişimcilik eğilimine etkisini incelemişlerdir. Analize göre girişimci kişiliğin dışa dönüklük, öz disiplin ve deneyime açıklık boyutları ile girişimcilik eğilimi arasında pozitif yönlü bir ilişki bulunmuştur. Girişimci kişilik özelliklerinden yumuşak başlılık faktörü ile girişimcilik eğilimi arasında pozitif yönlü ancak zayıf yönlü bir ilişki tespit edilmiştir. Bunun yanı sıra kişilik özelliklerinden öz disiplin faktörü ile girişimcilik eğilimi arasında da pozitif yönlü bir ilişki söz konusudur. Girişimcilik

eğiliminin cinsiyet değişkenine göre ilişkisine bakıldığında erkek öğrencilerin girişimcilik eğilimlerinin kadın öğrencilere göre daha yüksek olduğu ortaya koyulmuştur.

Kayaoğlu ve Kurnaz (2019) tarafından Mardin Artuklu Üniversitesi İktisadi ve İdari Bilimler Fakültesi İşletme, İktisat ve Siyaset Bilimi ve Uluslararası İlişkiler Bölümlerinde öğrenim gören öğrencilerin girişimcilik eğilimlerini tespit etmeye yönelik bir araştırma yürütülmüştür. Araştırmada öğrencilerin başarıma arzusu ve yenilikçi durumları ile cinsiyetleri arasında anlamlı bir farklılık olduğu bunun yanı sıra öğrencilerin aylık gelirleri ile kendine güvenleri, yenilik, başarılı olma gereksinimi, kontrol odağı ve başarısızlığa karşı tolerans arasında anlamlı bir ilişki olduğu belirlenmiştir. Öğrencilerin yaşları ile kendine güvenleri, başarıma gereksinimi, yenilik, kontrol odağı, risk alma ve başarısızlığa karşı tolerans arasında anlamlı bir ilişki olduğu da araştırma da belirtilmiştir.

Akyurt (2018) devlet ve vakıf üniversitelerinin sağlık meslek yüksekokullarında tıbbi görüntüleme teknikleri programında öğrenim gören öğrencilerin girişimcilik özellikleri, girişimcilik eğilimleri ve demografik özelliklerinin girişimciliğe etkisini araştırmıştır. Bulgulara göre öğrencilerin bulunduğu okul türü ile iş sahibi olma arasında anlamlı bir ilişkiye rastlanmadığı tespit edilerek öğrencilerin girişimciliğe olan ilgilerinin düşük seviyede olduğu tespit edilmiştir.

Özcan, Çeltek, Sönmez ve Kırım (2018) tarafından Kocaeli Üniversitesi Endüstri Mühendisliği son sınıf öğrencilerinin demografik özelliklerin girişimci kişiliğe ve girişimcilik eğilimine etkisini, girişimci kişilik özellikleri ile girişimcilik eğilimi arasındaki ilişkiyi ve girişimcilik eğitiminin girişimcilik eğilimi üzerine etkisi araştırılmıştır. Çalışmada elde edilen bulgulara göre öğrencilerin ailelerinde girişimci bireylerin olması girişimcilik eğilimi üzerinde olumlu etkisi olduğu, öğrencilerin cinsiyeti ile aile eğitim düzeylerinin girişimcilik eğitimi pek etkilemediği belirlenmiştir. Ayrıca girişimci kişilik özellikleri ile girişimcilik eğitimi arasında pozitif bir ilişki olduğu saptanmış verilen girişimcilik eğitiminin girişimcilik eğilimini artırdığı sonucuna ulaşılmıştır.

Suleymanov, Özcan ve Genç (2018) Giresun Üniversitesi İktisadi ve İdari Bilimler Fakültesi İşletme bölümünde öğrenim gören öğrencilerin kişilik özelliklerinin girişimcilik eğilimine etkisini araştırmışlardır. Araştırmada elde edilen bulgulara göre öğrencilerin genelinin girişimcilik eğilimine sahip olduğu, girişimci kişilik özelliklerinden başarıma ihtiyacı ve risk alma dışında kontrol odağı, belirsizliğe karşı tolerans ve yenilikçiliğin girişimcilik eğilimine etkisi olduğu sonucuna ulaşılmıştır.

Uygun ve Güner (2016) girişimcilik eğitimi ile girişimcilik eğilimi arasındaki ilişkiyi araştırmıştır. Elde edilen istatistikî sonuçlara göre girişimcilik eğitimi ile girişimcilik eğilimi arasında anlamlı ilişki olduğu belirlenmiştir. Araştırmada ayrıca öğrencilerin aldığı girişimcilik eğitiminin girişimcilik bilgi ve becerisini olumlu etkilediği sonucuna ulaşılmıştır.

Mustafa, Hernandez, Mahon ve Chee (2016) tarafından proaktif kişiliğin mi yoksa üniversite eğitiminin mi (özellikle kavram geliştirme, aldığı eğitim ve iş geliştirme desteği) girişimcilik eğiliminde etkili olduğu araştırılmıştır. Elde edilen bulgulara göre öğrencilerin girişimcilik eğiliminde proaktif kişiliğin ve kavram geliştirme desteğinin önemli bir etkisinin olduğu ortaya koyulmuştur. Bunun yanı sıra proaktif kişiliğin, girişimcilik niyetleri üzerinde üniversite destek ortamından daha büyük bir etkiye sahip olduğu sonucuna ulaşılmıştır.

Küttim, Kallaste, Venesaar ve Kiis (2014) tarafından üniversitenin girişimcilik eğitimi ve bunun öğrencilerin girişimcilik niyetlerine etkisini araştırmak üzere 17 Avrupa ülkesinden oluşan öğrencilere yönelik bir araştırma yapılmıştır. Girişimcilik eğitime katılımın girişimcilik niyetleri üzerinde olumlu bir etkisi olduğu bulunmuştur.

Kılıç, Keklik ve Çalış (2012) Balıkesir Üniversitesi İşletme Bölümü öğrencilerinin girişimcilik özelliklerini tespit etmeye yönelik bir araştırma yapmışlardır. Araştırmada neticesinde öğrencilerin yenilik özellikleri ile cinsiyetleri arasında anlamlı bir farklılık olduğu, erkek öğrenciler kadın öğrencilere göre daha yenilikçi bir yapı gösterdiği tespit edilmiştir. Bunun yanı sıra öğrencilerin aylık gelirleri ile risk alma, yenilik, dışa açıklık, kendine güven ve başarıya inanma gibi özellikler arasında anlamlı bir ilişki bulunurken fırsatçılık özelliği arasında ise herhangi bir ilişki belirlenmemiştir.

Haase, Lautenschläger ve Thomas (2012) Alman öğrencilerin girişimcilik niyetlerinin cinsiyetler arasında farklılık gösterip göstermediğini ve bu farklılıkları açıklamak için hangi faktörlerin etkili olduğunu araştırmışlardır. Elde edilen bulgular erkeklerin kadınlara göre girişimcilik niyetlerinin daha yüksek olduğu, sosyal çevrenin kadın öğrenciler üzerinde daha güçlü etkiye sahip olduğu ve hem erkekler hem de kadınlar girişimcilikte bağımsızlık aradıkları tespit edilmiştir.

Şeşen ve Basım (2012) tarafından dört ayrı üniversitede spor bilimleri alanında öğrenim gören öğrencilerin kişilik özelliklerinin girişimcilik niyetlerini nasıl etkilediği araştırılmıştır. Araştırma bulgularına göre cinsiyet, yaş, iş deneyimi ve ailenin aylık gelirinin öğrencilerin girişimcilik eğilimini farklılaştırırken kontrol odağı ve öz yeterlilik unsurlarının ise girişimcilik niyetlerini etkilediği tespit edilmiştir.

Uygun, Mete ve Güner (2012) Aksaray Üniversitesinde öğrenim gören girişimci adayların girişimcilik eğilimi ve kişisel özellikleri arasındaki ilişkiyi araştırmışlardır. Analizden elde edilen sonuçlara göre girişimci adayların girişimcilik eğilimleri ile kişisel ve özgeçmiş faktörleri arasında anlamlı ilişkiler olduğu ortaya koyulmuştur.

Korkmaz (2012) tarafından Bülent Ecevit Üniversitesinde öğrenim gören işletme bölümü öğrencilerinin girişimci kişiliklerinin tespit edilmesi ve girişimcilik eğilimlerinde etkili olan faktörlerin neler olduğu araştırılmıştır. Elde edilen bulgulara göre öğrencilerin kendilerini girişimci bir kişilik olarak tanımlamalarında ve gelecekte iş kurma isteklerinde etkili olan demografik, psikolojik ve aile özellikleri arasında anlamlı ilişki olduğu görülmüştür.

Pruett, Shinnar, Toney, Llopis ve Fox (2009) tarafından ABD, İspanya ve Çin'deki üniversitelerde öğrenim gören öğrencilerin girişimcilik eğilimini test etmek için kültürel, sosyal ve psikolojik faktörleri kapsayan bir model geliştirilmesi amaçlanmıştır. Bu amaçla 1000'den fazla öğrenciye anket uygulanmıştır. Elde edilen bulgulara göre farklı kültürlere sahip öğrencilerin, girişimciliğe teşvik eden ve engelleyen faktörler hakkında benzer görüşleri paylaştıkları ortaya koyulmuştur. Ayrıca psikolojik öz yeterliğin girişimcilik niyetini açıklamada kültürel ve sosyal boyuta göre daha güçlü olduğu tespit edilmiştir.

Balaban ve Özdemir (2008) tarafından Sakarya Üniversitesi İşletme Bölümü öğrencilerinin girişimcilik eğilimlerini etkileyen faktörler ve girişimcilik eğitimi arasındaki ilişki araştırılmıştır. Elde edilen bulgular neticesinde girişimcilik eğilimi ile girişimcilik eğitimi arasında anlamlı bir ilişki belirlenmemiştir. Ancak girişimcilik dersi alan öğrencilerin fırsat yaratma ve bu fırsatları değerlendirme oranının yüksek olduğu ifade edilmiştir.

Bozkurt (2006) girişimcilik eğiliminde kişilik özelliklerinin önemini araştırmak üzere Sakarya Üniversitesi İktisadi ve İdari Bilimler Fakültesi öğrencilerine yönelik anket uygulamıştır. Araştırma sonucuna göre öğrenciler düşük girişimcilik özellikleri taşımalarına rağmen gelecekte kendi işlerini kurma eğilimi olduğunu ve bunu da kişisel birikimleriyle yapmayı planladıkları tespit edilmiştir.

Görüldüğü gibi ilgili literatürde girişimci kişiliği ve girişimci eğilimini etkileyen faktörler sıralanmakta büyük ölçüde elde edilen bulgular yaş, cinsiyet, aile altyapısı, deneyim, risk alma isteği, psikolojik öz yeterlik gibi değişkenlerin girişimcilik eğilimini olumlu etkilediği sonuçlarına yer verilmektedir.

Her ne kadar girişimcilik eğitimi ile girişimcilik eğilimi arasında pozitif bir korelasyon olduğuna dair bir bulgu konusunda geniş bir uzlaşma olsa da üniversite öğrencilerinin aldıkları eğitim ile girişimcilik eğilimleri arasındaki ilişki konusunda kesin bir yargıya varmak mümkün gözükmemektedir. Elbette girişimci kişiliğinin mi yoksa alınan eğitimin mi girişimcilik eğilimi üzerinde daha belirgin olduğunu tespit etmek bu çalışmanın sınırlarını aşmakla birlikte çalışmanın örneklemini oluşturan Ankara Hacı Bayram Veli Üniversitesi öğrencilerinin aldıkları girişimcilik eğitiminin ne kadar yeterli çıktı oluşturabildiğinin görülmesi bakımından önem arz etmektedir.

III. YÖNTEM

III.I. Araştırmanın Amacı ve Önemi

Girişimcilik ekonominin önemli ayaklarından biridir. Çünkü ülke ekonomisi için istihdamın yaratılmasında ve yeni teknolojilerin üretime katılması noktasında girişimcilik sektörel büyüme de önemli rol oynamaktadır. Dolayısıyla, girişimciliğin temeli olan fikirlerin ortaya çıkmasında genç beyinlerin katkısı büyüktür. Bu anlamda, yapılan çalışmada öğrencilerin girişimcilik kişilik ve eğilimlerinin birbirlerini ne ölçüde etkiledikleri tespit edilmeye çalışılmıştır. Bu doğrultuda çalışmanın hipotezleri şu şekilde belirlenmiştir.

- H1: Kadın ve erkek öğrencilerin girişimcilik eğilimi ve girişimcilik kişilikleri arasında anlamlı bir farklılık göstermekte midir?
- H2: Öğrencilerin girişimcilik eğilimi ve girişimcilik kişilikleri fakülte ve yüksekokullara göre anlamlı bir farklılık göstermekte midir?
- H3: Baba mesleğinin girişimcilik eğilimi ve girişimcilik kişiliği açısından anlamlı bir farklılık göstermekte midir?
- H4: Anne mesleğinin girişimcilik eğilimi ve girişimcilik kişiliği açısından anlamlı bir farklılık göstermekte midir?
- H5: Zorunlu girişimcilik dersi alan öğrencilerin girişimcilik eğilimi ile girişimcilik kişiliği arasında anlamlı bir fark var mıdır?
- H6: Seçmeli girişimcilik dersi alan öğrencilerin girişimcilik eğilimi ile girişimcilik kişiliği arasında anlamlı bir fark var mıdır?

III.II. Evren ve Örneklem

Çalışmanın evrenini Ankara Hacı Bayram Veli Üniversitesi lisans eğitimi alan 18.975 öğrenci oluşturmaktadır. Evrenin örnekleme basit rastgele örnekleme metodu kullanılarak yapılmıştır. Çalışma için 386 öğrenci yeterli iken 789 öğrenci dönüş yapmış olup bu anketlerin 733 tanesi değerlendirmeye alınmıştır. Öğrencilerin girişimcilik eğilimi ve girişimcilik kişiliğinin araştırıldığı bu çalışmada, aralarında cinsiyet, yaş ve benzeri ifadelerin yer aldığı 13 demografik, katılımcıların hedefleri ve iş ve sosyal yaşantılarıyla ilgili 5 girişimcilik ve katılımcıların girişimcilikle ilgili rekabet, yönetim ve yaratıcılık başta olmak üzere 17 ifade sorulmuştur. Demografik sorular ordinal ve nominal tiplerde soruların karışımı olmakla beraber girişimcilik eğilimi için hazırlanan sorularda 5’li likert tipi anket ölçeği kullanılmıştır. Anketin demografik bölümünde uluslararası girişimcilik eğilimini ölçen yayıncı kuruluş olan GUESSS platformunun soruları da anket içerisinde yer almaktadır. Anketin girişimcilik eğilimi olarak Linán ve Chen (2009), girişimcilik kişiliği ise Antoncic ve Hisrich (2003)’nin çalışmalarından faydalanılarak oluşturulmuştur.

Güvenilirlik analizi ölçeklerin içsel tutarlılığını belirlemek amacıyla yapılmaktadır. Literatür incelemesinde Cronbach (1951) Alpha katsayısının güvenilirliği ölçmek için en sık başvurulan yöntem olduğu söylenebilir. İçsel tutarlılık düzeyinin 0.70 ve üzerinde Alpha katsayısına sahip ölçekler güvenilir kabul edilmektedir. (Cronbach, 1951).

Tablo 1. Ölçeğin Güvenilirlik analizi

	Cronbach's Alpha	Ölçekteki Soru Sayısı
Girişimcilik Eğilimi	0,736	5
Girişimcilik Kişiliği	0,752	17

Tablo 1’de yapılan anketin güvenilirlik analizi gösterilmektedir. Tabloda görüldüğü gibi Cronbach Alpha testi uygulanmış olup değer girişimcilik eğilimi için 0,736 iken girişimcilik kişiliğinde 0,752’dir. Cronbach's Alpha yöntemine göre girişimcilik eğilimi ve girişimcilik kişiliği için yapılan ölçeğin güvenilirliği yeterli düzeydedir.

Hipotez testi için ölçek normal dağılıma uyması durumunda parametrik testler yapılmaktadır. Ölçek normal dağılıma uymuyorsa non-parametrik testler uygulanmaktadır.

Tablo 2’de hipotez testleri ankete verilen cevapların nasıl dağılım gösterdiklerini ifade etmektedir.

Tablo 2. Normallik Analizi

	Kolmogorov-Smirnov ^a			Shapiro-Wilk		
	Statistic	df	Sig.	Statistic	df	Sig.
Girişimcilik Eğilimi	,075	733	,000	,988	733	,000
Girişimcilik Kişiliği	,040	733	,008	,993	733	,002

Tablo 2’ye göre ölçeğin ifade dağılımları Kolmogorov-Smirnov ve Shapiro-Wilk yöntemlerine anlamlılık değeri ($0 < 0,05$) olduğundan normal dağılmadığı anlaşılmaktadır.

Tablo 3. Cinsiyet Dağılımı

Cinsiyet	Frekans	Yüzde
Erkek	276	37,7
Kadın	457	62,3
Toplam	733	100,0

Tablo 3’te ankete katılanların demografik frekans ve yüzdeleri yer almaktadır. Tablo 3’e göre kadın katılımcıların oranı erkek katılımcıların oranından daha fazla olduğu görülmektedir.

Tablo 4. Yaş Dağılımı

Yaşınız	Frekans	Yüzde
17- 25	641	87,4
26- 35	71	9,7
36- 45	15	2,0
46- 55	5	,7
55 ve üstü	1	,1
Toplam	733	100,0

Tablo 4’te görüldüğü üzere katılımcıların büyük çoğunluğunu yani %87,10’luk kısmını 17-25 yaş aralığında bulunan öğrenciler oluşturmaktadır. Ankete katılan 26-35 yaş aralığında bulunan öğrencilerin oranı %9,80 iken geriye kalan %3’lük kısmını ise 36-55 yaş aralığında bulunan öğrenciler oluşturmaktadır.

Tablo 5. Fakülte ve Yüksekokul Dağılımı

Bulduğunuz Fakülte veya yüksekokul	Frekans	Yüzde
Edebiyat Fakültesi	117	16,0
Güzel Sanatlar Fakültesi	24	3,3
Hukuk Fakültesi	93	12,7
İktisadi ve İdari Bilimler Fakültesi	209	28,5
İletişim Fakültesi	54	7,4
İslami İlimler Fakültesi	16	2,2
Polatlı Fen Edebiyat Fakültesi	45	6,1
Sanat ve Tasarım Fakültesi	33	4,5
Turizm Fakültesi	63	8,6
Bankacılık ve Sigortacılık Yüksekokulu	19	2,6
Tapu Kadastro Yüksekokulu	16	2,2
Yabancı Diller Yüksekokulu	3	,4
Adalet Meslek Yüksekokulu	6	,8
Polatlı Sosyal Bilimler Meslek Yüksekokulu	35	4,8
Toplam	733	100,0

Tablo 5’te görüldüğü gibi fakülte ve yüksekokullarda eğitim gören öğrencilerin ankete katılım oranı verilmiştir. Ankete %28,59’luk oran ile en çok katılım sağlayan İktisadi ve İdari Bilimler Fakültesi öğrencileri iken %0,4’lük oran ile en az katılım sağlayan ise Yabancı Diller Yüksekokulunda öğrenim gören öğrencilerdir.

Tablo 6. Baba Mesleği Dağılımı

Babanızın mesleği	Frekans	Yüzde
Kamu	216	29,5
Özel	190	25,9
Serbest meslek	194	26,5
Çalışmıyor	133	18,1
Toplam	733	100,0

Tablo 6’ya göre ankete cevap veren katılımcıların babalarının %81,50’luk kısmı çalışmaktadır. Bunların bir kısmı kamuda bir kısmı serbest meslekte bir kısmı da özelde çalışmaktadır. Burada ankete cevap veren katılımcıların %18’lik kısmının babaları herhangi bir yerde çalışmadığı dikkate değer bir veridir.

Tablo 7. Anne Mesleği Dağılımı

Annenizin mesleği	Frekans	Yüzde
Kamu	93	12,7
Özel	72	9,8
Serbest meslek	25	3,4
Çalışmıyor	543	74,1
Toplam	733	100,0

Tablo 7’e göre katılımcı öğrencilerin annelerinin büyük bir oranı çalışmamaktadır.

Tablo 8. Girişimcilik İçin Eğitim Alıyor Musunuz? İfadesinin Dağılımı

Girişimcilik için eğitim alıyor musunuz?	Frekans	Yüzde
Evet	65	8,9
Hayır	668	91,1
Toplam	733	100,0

Tablo 8’e göre katılımcıların büyük bir bölümünün girişimcilik eğitimi almadığı gözükmektedir.

Tablo 9. Zorunlu Girişimcilik Dersi Aldınız Mı? İfadesinin Dağılımı

Zorunlu girişimcilik dersi aldınız mı?	Frekans	Yüzde
Evet	32	4,4
Hayır	701	95,6
Toplam	733	100,0

Tablo 9’da katılımcıların yaklaşık %91’inin zorunlu girişimcilik eğitimi almadığı gözükmektedir.

Tablo 10. Seçmeli Girişimcilik Dersi Aldınız Mı? İfadesinin Dağılımı

Seçmeli girişimcilik dersi aldınız mı?	Frekans	Yüzde
Evet	62	8,5
Hayır	671	91,5
Toplam	733	100,0

Tablo 10’da katılımcıların yaklaşık %91’inin seçmeli girişimcilik dersi almadığı görülmektedir.

Tablo 11. Eğitiminizi Tamamladıktan Sonra Ne Zaman Girişimci Olmak İstiyorsunuz? İfadesinin Dağılımı

Eğitiminizi tamamladıktan sonra ne zaman girişimci olmak istiyorsunuz?	Frekans	Yüzde
Hiçbir zaman	72	9,8
Eğitimi tamamladıktan hemen sonra	268	36,6
5 yıl sonra	73	10,0
10 yıl sonra	22	3,0
10 ve üzeri yıl sonra	18	2,5
Henüz karar vermedim	280	38,2
Toplam	733	100,0

Tablo 11’e göre katılımcıların yarısından fazlası yani %58’i girişimci olmayı istemedikleri geriye kalan %42’lik oranın bir kısmı eğitimi tamamladıktan sonra diğer kısmı ise beş ya da on yıl sonra girişimci olmayı tercih ettikleri gözükmektedir.

Uluslararası üniversite öğrencilerinin girişimciliğini inceleyen GUESSS raporuna göre “Eğitimi tamamladıktan hemen sonra ifadesinin dağılımı raporun ortalama skorunun (%18) üzerindedir. Ancak

aynı raporda 5 yıl sonra girişimcilik yapacak öğrenci sayısı ortalama %32 iken bu sayı çalışmalara katılan öğrencilerin %10'unu oluşturmaktadır.

Tablo 12. Eğitiminizi Tamamladıktan Sonra Nerde Çalışmak İstersiniz? İfadesinin Dağılımı

Eğitiminizi tamamladıktan sonra nerde çalışmak istersiniz?	Frekans	Yüzde
Kamuda	245	33,4
Küçük çaplı özel işyerinde	6	,8
Orta çaplı özel işyerinde	35	4,8
Büyük çaplı özel işyerinde	137	18,7
Kendi işimi kurarak	216	29,5
Aile işimizde	94	12,8
Toplam	733	100,0

Tablo 12'ye göre katılımcıların yaklaşık %30'u mezun olduktan sonra kamuda çalışmayı tercih ederken %29,50'u da kendi işini kurmayı planlamaktadır. GUESS raporu incelendiğinde bu oranın ortalamanın %28 olduğu görülmektedir. Orta ve büyük çaplı özel işyerinde çalışmayı tercih eden katılımcıların oranı ise yaklaşık %23'tür.

Tablo 13. Kendinizin Girişimci Ruhuna Sahip Olduğuna İnanıyor Musunuz? İfadesinin Dağılımı

Kendinizin girişimci ruhuna sahip olduğuna inanıyor musunuz?	Frekans	Yüzde
Evet	523	71,4
Hayır	210	28,6
Toplam	733	100,0

Tablo 13'egöre katılımcıların büyük çoğunlu girişimci ruhuna sahip olduğuna inanmaktadır.

Tablo 14. Kendinize Ait Herhangi Bir İş Fikrine Sahip Misiniz? İfadesinin Dağılımı

Kendinize ait herhangi bir iş fikrine sahip misiniz?	Frekans	Yüzde
Evet	483	65,9
Hayır	250	34,1
Toplam	733	100,0

Tablo 14'e göre katılımcıların neredeyse %66'sı bir iş fikrine sahip olduğu görülmektedir.

Tablo 15. Bir Girişimci Olsaydınız Fon Kaynağınızı Nerden Sağladınız? İfadesinin Dağılımı

Bir girişimci olsaydınız fon kaynağınızı nereden sağladınız?	Frekans	Yüzde
Kişisel birikimlerimden	289	39,4
Aile ve akrabalarımın	95	13,0
Bankalardan	164	22,4
Risk sermayesi	71	9,7
Kitle Fonlaması	46	6,3
Melek Yatırımcılar	68	9,3

	Toplam	733	100,0
--	--------	-----	-------

Tablo 15’e göre katılımcıların yaklaşık %39’u kişisel birikimlerden elde ettiği fon ile bir girişim kurmayı tercih ederken %22,40’lık kısım ise bu fonu bankalardan temin edeceğini ifade etmektedir.

IV. BULGULAR

Ankete verilen cevaplar incelendiğinde ölçeğin normal dağılıma uygun olmadığı gözlemlenmiştir. Bundan ötürü analiz sürecinde iki farklı gruba Mann-Whitney U analizi, ikiden fazla farklı gruplara ise Kruskal-Wallis H analizi uygulanmıştır.

Tablo 16. Cinsiyet Faktörünün Analiz Sonuçları

Cinsiyet	Girişimcilik Eğilimi		Girişimcilik Kişiliği	
Mann-Whitney U	55004,000		57387,500	
Wilcoxon W	159657,000		162040,500	
Z	-2,918		-2,046	
Asymp. Sig. (2-tailed)	,004		,041	
Cinsiyet (Ortalama Sıralaması)	Erkek	396,21	Erkek	387,57
	Kadın	349,36	Kadın	354,57

Cinsiyete faktörünün girişimcilik eğilimi ve girişimcilik kişiliğine göre yapılan analiz sonucunda kadın ve erkeğin hem girişimcilik kişiliği ($0,041 < 0,05$) hem de girişimcilik eğilimi ($0,04 < 0,05$) bakımından anlamlı farklılıklarının bulunduğu gözlemlenmiştir. Analiz ortalamalarına bakıldığında erkeklerin kadınlara göre daha yüksek girişimcilik kişiliği ve girişimcilik eğilimi olduğu gözlemlenmiştir.

Tablo 17. Yaş Faktörünün Analiz Sonuçları

Yaş	Girişimcilik Eğilimi	Girişimcilik Kişiliği
Kruskal-Wallis H	4,903	12,593
df	4	4
Asymp. Sig.	,297	,013

Yaş faktörünün girişimcilik eğilimi ve girişimcilik kişiliğine göre yapılan analiz sonucunda girişimcilik eğiliminde ($0,297 > 0,05$) anlamlı bir farklılık olmadığı fakat girişimcilik kişiliği ($0,013 < 0,05$), bakımından anlamlı bir farklılık bulunduğu gözlemlenmiştir. Bu durum öğrencilerin yaşlarına göre girişimcilik kişiliklerinde farklılaşma olduğunun bir göstergesidir.

Tablo 18. Fakülte ve Yüksekokullar Faktörünün Analizi

Fakülte ve Yüksekokullar	Girişimcilik Eğilimi	Girişimcilik Kişiliği
Kruskal-Wallis H	18,157	22,998
df	13	13
Asymp. Sig.	,152	,042

Üniversitemiz fakülte ve yüksekokullarına göre bakıldığında girişimcilik eğilimi ($0,152 > 0,05$) ile ilgili olarak anlamlı bir farklılık bulunmadığı görülmekle beraber girişimcilik kişiliğinin ($0,042 < 0,05$) anlamlı bir farklılık gösterdiği anlaşılmaktadır. Bu durum girişimcilik eğilimi ile girişimcilik kişiliğinin birbirine paralel olmadığını bir farklı göstergesi olabilir. Fakülte ve yüksekokulların ortalamalarına göre değerlendirme yapıldığında, sanat ve tasarım fakültesinin diğerlerine göre daha yüksek girişimcilik kişiliklerine sahip olduğu bu anketin analizi doğrultusunda söylenebilir.

Tablo 19. Baba Mesleği Faktörünün Analizi

Baba mesleği	Girişimcilik Eğilimi	Girişimcilik Kişiliği
Kruskal-Wallis H	2,565	,868
df	3	3
Asymp. Sig.	,464	,833

Öğrencilerinin babalarının meslek grupları incelendiğinde ne girişimcilik eğilimi ($0,464 > 0,05$) ne de girişimcilik kişiliği ($0,833 > 0,05$) ile ilgili anlamlı bir farklılık gözlemlenmemiştir.

Tablo 20. Anne Mesleği Faktörünün Analizi

Anne mesleği	Girişimcilik Eğilimi	Girişimcilik Kişiliği
Kruskal-Wallis H	,850	1,159
df	3	3
Asymp. Sig.	,837	,763

Öğrencilerinin annelerinin meslek grupları incelendiğinde ne girişimcilik eğilimi ($0,837 > 0,05$) ne de girişimcilik kişiliği ($0,763 > 0,05$) ile ilgili anlamlı bir farklılık gözlemlenmemiştir.

Tablo 21. Zorunlu Girişimcilik Dersi Faktörünün Analizi

Zorunlu girişimcilik dersi	Girişimcilik Eğilimi	Girişimcilik Kişiliği
Mann-Whitney U	9129,000	8966,500
Wilcoxon W	255180,000	255017,500
Z	-1,791	-1,922
Asymp. Sig. (2-tailed)	,073	,055

Öğrencilerin girişimcilik ile ilgili zorunlu ders alıp veya almadıkları incelendiğinde ne girişimcilik eğilimi ($0,73 > 0,05$) ne de girişimcilik kişiliği ($0,55 > 0,05$) ile ilgili anlamlı bir farklılık gözlemlenmemiştir.

Tablo 22. Seçmeli Girişimcilik Dersi Faktörünün Analizi

Seçmeli girişimcilik dersi	Girişimcilik Eğilimi	Girişimcilik Kişiliği
Mann-Whitney U	20368,500	19714,500
Wilcoxon W	22321,500	245170,500
Z	-,273	-,682
Asymp. Sig. (2-tailed)	,785	,495

Öğrencilerin girişimcilik ile ilgili seçmeli ders alıp veya almadıkları incelendiğinde ne girişimcilik eğilimi ($0,785 > 0,05$) ne de girişimcilik kişiliği ($0,495 > 0,05$) ile ilgili anlamlı bir farklılık gözlemlenmemiştir.

Tablo 23. Ne Zaman Girişimci Olmak İstiyorsunuz İfadesinin Analizi

Ne zaman girişimci olmak istiyorsunuz?	Girişimcilik Eğilimi	Girişimcilik Kişiliği
Kruskal-Wallis H	57,522	36,814
df	5	5
Asymp. Sig.	,000	,000

Öğrencilerin eğitimlerini tamamladıktan sonra ne zaman girişimci olmak istedikleri hem girişimcilik eğilimi ($0,000 < 0,05$), hem de girişimcilik kişiliği ($0,000 < 0,05$), bakımından anlamlı farklılık göstermiştir. Bu sonuca göre ortalama değerlere bakıldığında girişimcilik eğilimine göre eğitimi hemen tamamladıktan sonra girişimci olmak istiyorum ifadesi diğer ifadelerden yüksek bir ortalamaya sahiptir. Diğer yandan aynı ifade girişimcilik kişiliği ortalamaları ile değerlendirildiğinde, 10 yıl ve üzeri ifadesi diğer ifadelerden yüksek ortalamaya sahiptir. Yine bu sonuçtan girişimcilik kişiliği ve eğiliminin ifadelerden farklılıklar gösterdiği sonucu gözlenmektedir.

Tablo 24. Eğitim Sonrası Nerede Çalışmak İstersiniz İfadesinin Analizi

Nerede çalışmak istersiniz?	Girişimcilik Eğilimi	Girişimcilik Kişiliği
Kruskal-Wallis H	35,023	28,760
df	5	5
Asymp. Sig.	,000	,000

Öğrencilerin eğitimlerini tamamladıktan sonra nerede çalışmak istedikleri hem girişimcilik eğilimi ($0,000 < 0,05$), hem de girişimcilik kişiliği ($0,000 < 0,05$), bakımından anlamlı farklılık göstermiştir. Analiz sonuçlarına göre hem girişimcilik eğilimi hem de girişimcilik kişiliği gruplarında kendi işimi kurarak ifadesi diğer ifadelerin üstünde bir ortalamaya sahiptir.

Tablo 25. Girişimcilik Ruhuna Sahiplik Faktörünün Analizi

Girişimcilik ruhuna sahiplik	Girişimcilik Eğilimi	Girişimcilik Kişiliği
Mann-Whitney U	34848,500	34305,500
Wilcoxon W	57003,500	56460,500
Z	-7,783	-7,958
Asymp. Sig. (2-tailed)	,000	,000

Öğrencilerin girişimcilik ruhuna sahip olduklarına inanma ifadesi hem girişimcilik eğilimi ($0,000 < 0,05$), hem de girişimcilik kişiliği ($0,000 < 0,05$), bakımından anlamlı farklılık göstermiştir. Analiz sonucuna göre girişimcilik kişiliği ve girişimcilik eğilimi grupları ortalamalarına bakılarak girişimcilik ruhuna sahiptir diyebiliriz.

Tablo 26. Kendinize Ait İş Fikrine Sahip Olma Faktörünün Analizi

Kendinize ait iş fikrine sahip misiniz?	Girişimcilik Eğilimi	Girişimcilik Kişiliği
Mann-Whitney U	46887,000	45334,500
Wilcoxon W	78262,000	76709,500
Z	-4,989	-5,539
Asymp. Sig. (2-tailed)	,000	,000

Önceki ifade ile bağlantılı olarak bu ifade de hem girişimcilik eğilimi ($0,000 < 0,05$), hem de girişimcilik kişiliği ($0,000 < 0,05$), bakımından anlamlı farklılık göstermiştir. Analiz sonucuna göre

girişimcilik kişiliği ve girişimcilik eğilimi grupları ortalamalarına bakılarak girişimcilik için kendilerine ait bir fikirleri olduğu söylenebilir.

Tablo 27. Fon Kaynağını Nerden Sağladınız İfadesinin Analizi

Bir girişimci olsaydınız fon kaynağınızı nerden sağladınız?	Girişimcilik Eğilimi	Girişimcilik Kişiliği
Kruskal-Wallis H	4,852	5,929
df	5	5
Asymp. Sig.	,434	,313

Öğrencilerin girişimcilik ile ilgili seçmeli ders alıp veya almadıkları incelendiğinde ne girişimcilik eğilimi ($0,434 > 0,05$) ne de girişimcilik kişiliği ($0,313 > 0,05$) ile ilgili anlamlı bir farklılık gözlemlenmemiştir.

SONUÇ VE ÖNERİLER

Büyüyen ve gelişen dünyada ekonominin yerinin önemi tartışmaya açılmayacak kadar kesindir. Bu bağlamda girişimcilik ekonominin farklı alanlarda büyümesini, kalkınmasını yeni istihdam alanlarının açılmasını sağlamaktadır. Aynı zamanda girişimcilik ülkelerin birbiri ile rekabet ettiği şu dönemlerde yenilik veya farklılık kazandırma sürecini oluşturmaktadır. Bugün bunun bilincinde olan toplumlar girişimcilik kavramını eğitim süreçlerinde yeni gelen nesillere daha derinlemesine öğretmek için olguyu daha etkin bir şekilde kullanmak istemektedirler. Buna örnek olarak küresel girişimciliği ölçmek için oluşturulmuş GUESSS platformunu örnek gösterilebilir.

Ankara Hacı Bayram Veli Üniversitesi öğrencilerine yönelik yapılmış olan çalışmada 733 öğrenciden tam olarak geri dönüş alınmış olup çalışma bu veri üzerinden yapılmıştır. Çalışma kapsamında Öğrencilerin girişimcilik kişiliği ve girişimciliğe olan eğilimleri ölçülmüştür. Elde edilen analiz bulgularına göre;

- Öğrencilerin seçmeli veya zorunlu girişimcilik dersini oldukça az veya hiç almadıkları,
- Öğrencilerin girişimci ruhuna sahip olduklarını ifade etmesi ancak katılımcı çoğunluğunun konu ile ilgili herhangi bir eğitim almadıkları,
- Öğrencilerin eğitimlerini tamamladıktan sonra girişimci olmak istemeleri GUESSS raporuna göre 58 ülkeye oranla ortalamadan (%18) yüksek olması (%36,6) ancak karar veremeyen öğrencilerin sayısının daha yüksek bir orana sahip olduğu ortaya çıkmaktadır.

Ayrıca;

- Öğrencilerin büyük bir bölümün eğitimini tamamladıktan sonra kamuda çalışmak istemesi,
- Öğrencilerin çoğunluğunun kendine ait bir iş fikrine sahip olması ancak bu iş için fon kaynaklarının nasıl sağlayacağı konusunda genel olarak kişisel birikimleri ve bankadan sağlayacaklarını belirtmişlerdir. Bu durum özellikle öğrenciler arasında yine girişimcilik ile ilgili önemli bir husus olan alternatif fon kaynaklarının yaygın olarak bilinmediğinin göstergesidir.

Analiz sonuçlarında ortaya çıkan bir başka önemli sonuç ise girişimcilik kişiliği ve girişimcilik eğiliminin farklı faktörlerde her zaman paralel olarak ilerlemediğidir. Örneğin cinsiyet faktörü ele alındığında hem girişimcilik kişiliği hem de girişimcilik eğiliminin anlamlı farklılık gösterdiği

görülmüştür. Bu durum bazı fakülte ve yüksekokullar incelendiğinde özellikle sanat ve tasarım fakültesinin ortalamasının diğer bölümlere göre yüksek olduğu görülmüştür. Anne veya baba mesleğinin kişinin girişimcilik kişiliği veya girişimcilik eğilimine etki etmemesi dikkate değer bir diğer sonuçtur.

Literatürde yapılan çalışmalar, bu çalışmada yapılan bulgular ile kıyaslandığında Akyurt'un (2018) sağlık öğrencileri üzerine yaptığı çalışmada okul türü ile iş sahibi olma arasında anlamlı bir ilişki olmadığını vurgulasa da öğrencilerin eğitim gördüğü alanın girişimciliğe olan ilgisiyle bağlantılı olduğu bu çalışmadaki bulgularla tespit edilmiştir. Burada her ne kadar farklı sonuçlar elde edilse de öğrencilerin bulunduğu alan ile girişimciliğe olan eğilimlerinin farklı sonuçlar ortaya koymak farklı alanlar için literatüre önemli katkılar sağlamaktadır. Cinsiyet faktörünün hem girişimcilik eğilimi hem de girişimcilik kişiliği arasında anlamlı bir farklılık bulunduğu bu çalışma, Yılmaz ve Sözcan'ın (2019) ve Haase, Lautenschläger ve Thomas (2012) çalışmalarıyla paralel bir sonuç gözlemlenmiştir. Ancak Erbir (2020) cinsiyet unsurunun girişimcilik eğilimini etkilemediği sonucuna ulaşmıştır. Ayrıca yine Erbir'in (2020) ve Özcan, Çeltek, Sönmez ve Kırım (2018) çalışmalarında öğrencinin ailesinde girişimci bireylerin bulunmasının kişinin girişimcilik eğiliminde olumlu etkisi olduğu sonucuna ulaşırken bu çalışmada elde edilen bulgularla aksi yönde bir sonuca ulaşılmıştır.

Üniversitede lisans eğitimi gören öğrencilere girişimcilik alanında ders verilmesi ya da verilen ders saatinin artırılması, öğrencilerin girişimci ruha sahip olduğu ve bu konuda teşvik edilip yönlendirilmesi gerektiği ayrıca girişimcilikte bulunmak isteyen öğrencilerin kredi temininde kolaylık sağlanması önerilmektedir. Girişimcilik eğilimi ve girişimcilik kişiliği ile ilgili çalışmak isteyenlere öğrencilerin kültürel, sosyal ve psikolojik etmelerinin incelenip farklı bölgelerde yer alan üniversitelerin durumları da ele alınarak Türkiye genelinde bir araştırma yapılması önerilmektedir.

KAYNAKÇA

- Antoncic, B. and Hisrich, R.D. (2003), Clarifying the intrapreneurship concept, *Journal of Small Business and Enterprise Development*, 10(1), 7-24. <https://doi.org/10.1108/14626000310461187>
- Akyurt, N. (2018). Üniversite Öğrencilerinin Girişimcilik Eğilimlerinin Belirlenmesi: Sağlık Örneği. *Medical Sciences*, 13 (2), 43-57. Retrieved from <https://dergipark.org.tr/tr/pub/nwsamed/issue/36688/414346>
- Aytaç, Ö. ve İlhan, S. (2007). Girişimcilik ve Girişimci Kültür: Sosyolojik Bir Perspektif. *Selçuk Üniversitesi Sosyal Bilimler Enstitüsü Dergisi*, (18), 101-120.
- Balaban, Ö., ve Özdemir, Y. (2008). Girişimcilik Eğitiminin Girişimcilik Eğilimi Üzerindeki Etkisi. *Sakarya Üniversitesi İİBF Örneği. Bilgi Sosyal Bilimler Dergisi*, Cilt 21, Sayı 1, 78 133-147.
- Bozkurt, Ö. (2006). Girişimcilik Eğiliminde Kişilik Özelliklerinin Önemi. *Araştırma Makaleleri*, 93-111.
- Börü, D. (2006). Girişimcilik Eğilimi: Marmara Üniversitesi İşletme Bölümü Öğrencileri Üzerine Bir Araştırma, *Marmara Üniversitesi SBE, Golden Print Ofset Basım ve Yayın Hizmetleri*.
- Brockhaus, R. H. (1980). Risk Taking Propensity of Entrepreneurs. *The Academy of Management Journal*, 23(3), 509–520. <https://doi.org/10.2307/255515>
- Bygrave, W., ve Minniti, M. (2000). The Social Dynamics of Entrepreneurship. *Entrepreneurship Theory and Practice*, 24(3), 25–36 <https://doi.org/10.1177/104225870002400302>
- Cox, R.J. ve Cooper C.L. (1994). Business elites: The psychology of entrepreneurs and intrapreneurs. *Published by Routledge*, London, 1994, 240 pp., £25.00, ISBN 0 415 08232 3 (hardback)
- Cronbach, L. J. (1951). Coefficient Alpha and the Internal Structure of Tests. *Psychometrika*, 16(3), 297-334.
- Çakırer, M.A. (2016). Girişimcilik ve Küçük İşletme Yönetimi, Ekin Basım Yayın Dağıtım, Bursa.
- Çelik, A., İnce, M. ve Bozyiğit, S. (2014). Üniversite Öğrencilerinin Girişimcilik Niyetlerini Etkileyen Ailesel Faktörleri Belirlemeye Yönelik Bir Çalışma. *Niğde Ün. İİBF Dergisi*, 7(3), 113-124.
- Dilsiz, İ. ve Köllük, N. (2005). Girişimcilik, Detay Yayıncılık, Ankara.
- Erbir, M. (2020). Sosyal Bilimler Meslek Yüksekokulu Öğrencilerinin Girişimcilik Eğiliminin Belirlenmesine Yönelik Bir Araştırma: *Kayseri Üniversitesi Örneği. Ahi Evran Üniversitesi İktisadi ve İdari Bilimler Fakültesi Dergisi*, 4 (2), 312-335.

- Genç, K. Y. (2018). Girişimci Kişilik Özelliklerinin Girişimcilik Eğilimindeki Etkisi: Giresun Üniversitesi İşletme Bölümü Lisans Öğrencileri Üzerinde Bir Araştırma. *Giresun Üniversitesi İktisadi ve İdari Bilimler Dergisi*, 4 (2), 34-48.
- Global University Entrepreneurial Spirit Students' Survey: https://www.guesssurvey.org/resources/PDF_InterReports/GUESSS_2021_Global_Report.pdf (Erişim Tarihi: 1.04.2022)
- Haase, H., Lautenschläger, A., & Thomas, A. (2012). Entrepreneurial intentions of university students: a gender perspective. *International Journal of Entrepreneurship and Small Business*, 17(3), 378-393.
- Ibidunni, A.S., Mozie, D. and Ayeni, A.W.A.A. (2021), "Entrepreneurial characteristics amongst university students: insights for understanding entrepreneurial intentions amongst youths in a developing economy, Education + Training, Vol. 63 No. 1, pp. 71-84. <https://doi.org/10.1108/ET-09-2019-0204>
- Karadeniz, E.E. (2018). Türkiye'de Girişimcilik ve Uluslararası Karşılaştırma 2018 (Global Entrepreneurship Monitor(GEM), İstanbul.
- Kayaoglu, A. ve Kurnaz, G. (2019). Üniversite Öğrencilerinin Girişimcilik Eğilimlerinin Belirlenmesi: Mardin Artuklu Üniversitesi İİBF Örneği. *Mukaddime*, 10 (2), 643-661. DOI: 10.19059/mukaddime.602007.
- Kılıç, R., Keklik, B., ve Çalış, N. (2012). Üniversite Öğrencilerinin Girişimcilik Eğilimleri Üzerine Bir Araştırma: Bandırma İİBF İşletme Bölümü Örneği. *Süleyman Demirel Üniversitesi İktisadi ve İdari Bilimler Fakültesi Dergisi*, 423-435.
- Korkmaz, O. (2012). Üniversite Öğrencilerinin Girişimcilik Eğilimlerini Belirlemeye Yönelik Bir Araştırma: Bülent Ecevit Üniversitesi Örneği. *Afyon Kocatepe Üniversitesi, İİBF Dergisi* Cilt (14) Sayı II, 209-226.
- Kuratko, D. F. [2005] The emergence of entrepreneurship education: Development, trends, and challenges. *Entrepreneurship Theory and Practice*, 29 (5) :577-598.
- Küçük, O. (2021). Girişimcilik ve Küçük İşletme Yönetimi (İş Fikri Üretme-KOSGEB İş Planı-Girişimcilikte Başarı Faktörleri), 10. Baskı, Seçkin, Ankara.
- Kümbül Güler, B. (2010). Sosyal Girişimcilik, Ankara: Efil Yayınevi.
- Küttim, M., Kallaste, M., Venesaar, U. ve Kiis, A. (2014). Entrepreneurship education at university level and students' entrepreneurial intentions. *Procedia – Social and Behavioral Sciences*, 658-668.
- Linán, F. ve Chen, Y.W. (2009). Development and Cross-Cultural Application of a Specific Instrument to Measure Entrepreneurial Intentions. *Entrepreneurship Theory and Practice*, 33(3), 593-617.
- Meeks, M.D. (2004). Antecedents to the entrepreneurial decision: An empirical analysis of three predictive models, *University of Colorado at Boulder. ProQuest Dissertations Publishing*.
- Morrison, A.J. (2001) Entrepreneurs transcend time: a biographical analysis. *Management Decision*, 39 (9). pp. 784-790.
- Mustafa, M.J., Hernandez, E., Mahon, C. and Chee, L.K. (2016), Entrepreneurial intentions of university students in an emerging economy: The influence of university support and proactive personality on students' entrepreneurial intention, *Journal of Entrepreneurship in Emerging Economies*, Vol. 8 No. 2, pp. 162-179. <https://doi.org/10.1108/JEEE-10-2015-0058>
- Özcan, B., Çeltak, E. E., Sönmez, N., ve Kırım, B. (2018). Girişimci Kişilik Özelliklerinin ve Girişimcilik Eğitiminin Girişimcilik Eğilimine Etkisi, Kocaeli Üniversitesi Örneği. *Uluslararası İktisadi ve İdari İncelemeler Dergisi*, 37-54.
- Pruett, M., Shinnar, R., Toney, B., Llopis, F. and Fox, J. (2009), Explaining entrepreneurial intentions of university students: a cross-cultural study, *International Journal of Entrepreneurial Behavior & Research*, Vol. 15 No. 6, pp. 571-594. <https://doi.org/10.1108/13552550910995443>
- Remeikiene, R., Startiene, G., & Dumciuviene, D. (2013). Explaining entrepreneurial intention of university students: The role of entrepreneurial education. *In International conference* (pp. 299-307).
- Sönmez, R. V. (2019). Üniversite Öğrencilerinin Girişimcilik Eğilimini Belirlemede Kişilik Özelliklerinin Rolü: Şırnak Üniversitesinde Bir Araştırma. *Artuklu Kaime Uluslararası İktisadi ve İdari Araştırmalar Dergisi*, 2 (2), 115-131.
- Şeşen, H., ve Basım, H. N. (2012). Demografik Faktörler ve Kişiliğin Girişimcilik Niyetine Etkisi: Spor Bilimleri Alanında Öğrenim Gören Üniversite Öğrencileri Üzerine Bir Araştırma. *Ege Akademik Bakış*, 21-28.
- Tekin, M. (2004). Girişimcilik ve Küçük İşletme Yönetimi, 4. Baskı, Ankara.
- Tekin, M. (2009). Girişimcilik, Başarı Öyküleri, Örnek Olaylar, Girişimcilik Testleri Günay Ofset, Konya.

- Uluyol, O. (2013). Öğrencilerin Girişimcilik Eğilimlerinin Belirlenmesi. *Adıyaman Üniversitesi Sosyal Bilimler Enstitüsü Dergisi*, ISSN: 1308–9196, 350-372.
- Unger, J. M., Rauch, A., Frese, M. and Rosenbusch, N. [2011] Human capital and entrepreneurial success: A meta-analytical review. *Journal of Business Venturing*, 26 (3) :341–358.
- Uygun, M., Mete, S. ve Güner, E. (2012). Genç Girişimci Adayların Girişimcilik Eğilimi ve Girişimcilik Özellikleri Arasındaki İlişkiler. *Organizasyon ve Yönetim Bilimleri Dergisi*, 4 (2), 145-156.
- Uygun, M., ve Güner, E. (2016). Girişimcilik Eğiliminin Gelişiminde Girişimcilik Eğitiminin Rolü. *Manas Sosyal Araştırmalar Dergisi*, 37-57.
- Verheul I., Stel A.V. ve Thurik R. (2006) Explaining female and male entrepreneurship at the country level, *Entrepreneurship & Regional Development*, 18:2, 151-183, DOI: 10.1080/08985620500532053
- Vodă, A. I., & Florea, N. (2019). Impact of personality traits and entrepreneurship education on entrepreneurial intentions of business and engineering students. *Sustainability*, 11(4), 1192
- Yıldız, A. (2019). Girişimcilik, Kobi'ler ve Strateji (Editör: İsmail Bakan). 2.Baskı, Gazi Kitabevi, Ankara. ISBN:978-975-8396-10-8
- Yıldırım, V. (2000). Genel İşletmecilik (I-II), Değişim Yayınları, Adapazarı.
- Yılmaz, T. ve Sözcän, Z. (2019). Kişilik Özelliklerinin Girişimcilik Eğilimi Üzerine Etkisi: *Sakarya Üniversitesi Örneği*. *Bilgi Sosyal Bilimler Dergisi*, 21 (1), 78-107.

Etik Beyanı : Bu çalışmanın tüm hazırlanma süreçlerinde etik kurallara uyulduğunu yazarlar beyan eder. Aksi bir durumun tespiti halinde ÖHÜİBF Dergisinin hiçbir sorumluluğu olmayıp, tüm sorumluluk çalışmanın yazar(lar)ına aittir. Bu çalışma, Ankara Hacı Bayram Veli Üniversitesi Etik Komisyonu'nun 9 numaralı toplantısında, E-11054618-302.08.01-114289 sayılı ve 27.07.2022 tarihli kararınca etik açıdan uygun bulunmuştur.

Yazar Katkıları : Yazarlar eşit oranda katkı sunmuşlardır.

Çıkar Beyanı : Yazarlar arasında çıkar çatışması yoktur.

Teşekkür : Yayın sürecinde katkısı olan hakemlere ve editör kuruluna teşekkür ederiz.

Ethics Statement : The authors declare that ethical rules are followed in all preparation processes of this study. In case of detection of a contrary situation, ÖHÜİBF Journal does not have any responsibility and all responsibility belongs to the author (s) of the study. This study was found ethically appropriate by the decision numbered E-11054618-302.08.01-114289 and dated 27.07.2022 at the 9th meeting of the Ethics Committee of Ankara Hacı Bayram Veli University.

Author Contributions : The authors contributed equally.

Conflict of Interest : There is no conflict of interest between the authors.

Acknowledgement : We thank the referees and editorial board who contributed to the publishing process.
