

BELLE TEN

Cilt/Vol.: 86 - Sayı/Issue: 306
Ağustos/August 2022

<https://belleten.gov.tr>

Başvuru/Submitted: 10.06.2021
Kabul/Accepted: 18.01.2022

DOI: 10.37879/belleten.2022.399

Araştırma Makalesi/Research Article

Kazova'da (Dazimonitis) Yeni Keşfedilen Basamaklı Tüneli Bir Pontos
Krallığı Kalesi: Dereköy Kalesi

Murat Tekin* - Şengül Dilek Ful** - Hatice Uyanık***

Öz

Strabon'un, içinden Iris'in aktığı ve verimli bir ova olarak tanımladığı Dazimonitis bugünkü Kazova'nın Antik Çağ'daki adıydı. Dazimonitis Hellenistik Dönem'in başlarında Pontos Krallığı'nın, bu dönemin sonlarına doğru ise Roma'nın sınırları içerisine dâhil edilse de belirtilen bu tarihi süreçlerde yarı-özerk statüye sahip Komana tapınak devletinin mülküydü. Ancak Dazimonitis'in, Pontos Krallığı ile Roma arasında yaşanan mücadelede bir rolü olduğu da bilinmektedir. Bu bağlamda III. Mithradates-Roma Savaşı sırasında, VI. Mithradates tarafından ovanın sunmuş olduğu erzak tedariki imkânı ortadan kaldırılarak Roma ordusu yıpratılmaya çalışılmıştı. Dazimonitis'in sadece bu amaca hizmet etmediğini, Kazova'nın güneyindeki dağlık kesimde yer alan ve Pazar ilçesini Artova üzerinden Sivas iline bağlayan stratejik bir yol üzerindeki bir tepede konuşlandırılmış ve şimdiye kadar herhangi bir bilimsel çalışmanın konusu olmamış olan Dereköy Kalesi kanıtlamaktadır.

Kazova'nın üzerine kurulu olan Pazar ilçesinde 2019 yılında gerçekleştirdiğimiz arkeolojik yüzey araştırması sırasında inceleme fırsatını bulduğumuz Dereköy'de

* Dr. Öğr. Üyesi, Tokat Gaziosmanpaşa Üniversitesi, Fen Edebiyat Fakültesi, Tarih Bölümü, Tokat/TÜRKİYE, murat.tekin@gop.edu.tr ORCID: 0000-0003-3497-2791

** Dr. Öğr. Üyesi, Tokat Gaziosmanpaşa Üniversitesi, Fen Edebiyat Fakültesi, Sanat Tarihi Bölümü, Tokat/TÜRKİYE, dilek.ful@gop.edu.tr ORCID: 0000-0002-0472-129X

*** Dr. Öğr. Üyesi, Tokat Gaziosmanpaşa Üniversitesi, Fen Edebiyat Fakültesi, Tarih Bölümü, Tokat/TÜRKİYE, hatice.uyanik@gop.edu.tr ORCID: 0000-0001-5921-0860

bulunan ve köyün adıyla anılan kale, basamaklı bir tünele sahip olmasıyla dikkatleri üzerine çekmektedir. Böylece Dazimonitis'te yeni bir Pontos Krallığı Kalesi keşfedilerek bu dönemdeki savunma sisteminin atar damarları olan kaleler ağının şimdiye kadar bilinmeyen bir parçası bölge tarihine kazandırılmıştır. Bu çalışmayla söz konusu kalenin Hellenistik Dönem'deki yeri, önemi ve işlevi açığa çıkartılmaya çalışılacaktır.

Anahtar Kelimeler: Dazimonitis, Kazova, Dereköy Kalesi, Basamaklı Tünel, Pontos Krallığı.

Newly Discovered Fortress of the Pontic Kingdom with a Stepped Tunnel in Kazova (Dazimonitis): The Dereköy Fortress

Abstract

Dazimonitis, which Strabo describes as a fertile plain through which Iris flows, was the name of today's Kazova in Antiquity. Although Dazimonitis was included within the borders of the Pontic Kingdom at the beginning of the Hellenistic Period and within the borders of Rome towards the end of this period, it continued to be the property of the semi-autonomous Komana temple state during that period. However, it appeared that Dazimonitis also had a role in the struggle between the Pontic Kingdom and Rome. During the Third Mithradatic-Rome War, Mithradates VI was known to try to destroy the food supply provided by the plain, thus weakening the Roman army. A fortress, which has not been scientifically studied so far, located in the mountainous part of south Kazova and on a hill on a strategic road connecting Pazar district to Sivas province via Artova, revealed that Dazimonitis did not only serve that purpose.

The fortress, located in Dereköy and named after the village, allowed us to examine during our archaeological study in 2019 in Pazar district, situated on Kazova, attracting attention with its stepped tunnel. Thus, discovering a new fortress of the Pontic Kingdom in Dazimonitis led to a hitherto unknown part of the network of fortresses, the arteries of the defense system of this period revealed in the region's history. This study aims to show the place, importance, and function of the fortress in that period.

Keywords: Dazimonitis, Kazova, Dereköy Fortress, Stepped Tunnel, Pontic Kingdom.

Giriş

Dereköy Kalesi, Tokat'ın Pazar ilçesinin 11 km güneybatısındaki Dereköy'dedir ve adını bu köyden alır. Köyün bağlı bulunduğu Pazar ilçesi ise Tokat ilinin 25 km batısında ve Tokat-Turhal karayolunun 20. km'sinden 5 km daha güneyde ve içerde

yer almaktadır. İlçenin kuzey ve kuzeybatısında Turhal, batısında Zile, doğusunda Tokat il merkezi ve güneyinde Artova bulunmaktadır.

Kuzeyden Hanife-Arhyo ve Yaylacık Dağları, güneyden Deveci Dağları'nın kuzey uzantısı olan Akdağlar, batı ve kuzeybatıdan ise Ayrancılar yüksek alanı ile kuşatılan Pazar ilçesi, aynı zamanda Kazova üzerinde kurulmuştur. Kazova, ismini bugün Pazar'ın batısında bulunan Beyobası mahallesindeki Osmanlı Dönemi'nde önemli bir yerleşim merkezi olan Kazâbâd kasabasından almıştır¹.

Kazova, Tokat'ın batısından itibaren giderek genişleyerek Turhal ile Zile ovalarına doğru doğu-batı doğrultusunda uzanan ve içinden bu topraklara hayat veren Yeşilirmak'ın aktığı bir ovardır. Söz konusu ova, Orta Karadeniz Bölümü'nün iç kesiminde ve bu bölümden İç Anadolu'ya geçişin sağlandığı bir noktadadır. Bu konumu nedeniyle Kazova'da fazla kurak olmayan bir geçiş iklimi hüküm sürmektedir. Bu da tarımsal faaliyetleri olumlu yönde etkilemiştir². Dolayısı ile hem iklimin uygunluğu hem de Yeşilirmak tarafından sulanması nedeniyle Kazova, verimli bir tarım alanı haline gelmiştir³. Ayrıca ovanın ortasından geçen yol günümüzde Tokat'ı Turhal ve Zile ilçelerine ve Turhal üzerinden de Amasya iline bağlamaktadır. Antik Çağ'da ise bu yol, Komana-Dazimon ile Gaziura-Zela bağlantısını sağlayan bir güzergâh olarak karşımıza çıkmaktadır.

Kazova'nın Antik Çağ'daki adı Dazimonitis'ti. Bu ovanın Dazimonitis ile özdeşleştirilmesi, Strabon'un bir metninde geçen açıklamalarından yapılan bir çıkarıma dayanır⁴. Bahsedilen metinde Strabon, Iris'in akış rotasını Pontos coğrafyası bağlamında anlatırken bu ovaya, ayrıntıdan uzak kısa bir tanımlama şeklinde şöyle değinir: *Bunun (Iris'in) kaynakları Pontos'tadır ve Pontos'taki Komana kentinin ortasından, verimli bir ova olan Dazimonitis'ten batıya doğru aktıktan sonra, şimdi terk edilmiş olan eski krali Gaziura kentine doğru kuzeye kıvrılır...*⁵. Bu konuyla ilgili olarak M. Arslan, Antik-

1 Ali Özçağlar, *Kazova'nın Coğrafyası*, Ankara Üniversitesi Sosyal Bilimler Enstitüsü, Yayınlanmamış Doktora Tezi, Ankara 1988, s. 28.

2 Ali Özçağlar, "Kazova'da Zirai Faaliyetlerin Gelişimi", *AÜDTCF Dergisi*, C 32/S. 12, 1988, s. 307.

3 Ali Özçağlar, "Kazova ve Yakın Çevresinde Eski Yerleşmeler", *Coğrafya Araştırmaları Dergisi* 3, Atatürk Kültür, Dil ve Tarih Yüksek Kurumu, Coğrafya Bilim ve Uygulama Kolu Yayınları, 1991, s. 62-63.

4 John George Clark Anderson, *Studia Pontica I: A Journey of Exploration in Pontus*, Bruxelles 1903, s. 68.

5 Strabon, *Antik Anadolu Coğrafyası (Geographika: XII, XIII, XIV)*, çev. Adnan Pekman, Arkeoloji ve Sanat Yayınları, İstanbul 2015, XII.3.15.

çağ'da Dazimonitis'in Pontos'un çekirdek bölgesinde yer aldığını⁶, ayrıca Amaseia'nın güneydoğusunda, İris'in orta akış alanında hem tarla hem de bağ ve bahçe olmaya elverişli topraklara sahip verimli bir yöre ve bu yörenin etrafındaki dağların da zengin demir ve bakır yataklarına sahip olduğunu belirtmiştir⁷. 17. yüzyılın ortalarında Tokat'ı ziyaret eden meşhur Türk seyyah Evliya Çelebi de eserinde Pazar ilçesinden ve Kazova'dan bahsetmiştir. Söz konusu seyyah, eserinde Pazar ilçesinin o zamanlar Ayna Pazarı kasabası olarak anıldığını ve Kazova'da yer aldığını zikretmiştir. Aynı zamanda bu ovayı tarıma elverişli olması bakımından tahıl ambarı olarak tanımlamıştır. Öyle ki, Osmanlı ordusunun bu ovada konakladığında askerlerin gıda ihtiyaçlarını rahatlıkla karşılayabilecek kadar verimli bir yer olduğunu vurgulamıştır⁸. Dolayısı ile Antik Çağ'dan günümüze kadar bu yörenin tarım potansiyelinin her zaman beklentileri fazlasıyla karşılayacak bir nitelikte olduğu anlaşılmaktadır.

Kazova kesiminde gerçekleştirilen arkeolojik yüzey araştırmaları, buranın iskan tarihinin Kalkolitik Çağ'dan itibaren başladığını, Hellenistik Dönem ve sonrasına kadar uzanan uzun bir zaman dilimi boyunca da bu yerleşim sürecinin kesintisiz bir şekilde devam ettiğini ortaya koymuştur⁹. Bu bağlamda Kazova'daki Hellenistik yerleşim yerlerinin tepelerde bulunduğu, böylece tarım arazilerinin boş bırakıldığı, Kazova'daki kırsal hayatı ve tarımsal faaliyeti kontrol eden kale zincirinin ise bu ovayı çevreleyen dağ sırası üzerinde konumlandığı belirtilmiştir. Tüm ovanın görünürlüğünü sağlayan bu kaleler aracılığıyla da oviden geçen yol ve ovaya dağılmış yerleşim yerlerinin izlendiği tespitinde bulunulmuştur¹⁰.

Pazar ilçesinde 2019 yılında gerçekleştirdiğimiz arkeolojik yüzey araştırması sırasında ayrıntılı bir şekilde incelediğimiz Dereköy'de bulunan kale, Hellenistik Dönem'de Pontos Bölgesi'nin karakteristik eserlerinden birisi olan basamaklı bir

6 Murat Arslan, *Mithradates VI Eupator: Roma'nın Büyük Düşmanı*, Odin Yayıncılık, İstanbul 2007, s. 17.

7 Arslan, *age.*, s. 24; Mesut Kınacı, "Antikçağda Pontos Bölgesi'nin Tarihsel Coğrafyası", *Cedrus* III, 2015, s. 187, 191.

8 *Evliya Çelebi Seyahatnamesi* V, Sadeleştiren Mümin Çevik, Üçdal Neşriyat, İstanbul 1984, s. 46; Özçağlar, "Kazova'da Zirai Faaliyetlerin Gelişimi", s. 308.

9 Mehmet Özsait, "1997 Yılı Tokat ve Çevresi Yüzey Araştırması", *Araştırma Sonuçları Toplantısı* 16/2, 1999, s. 94-95.

10 Emine Sökmen, *Surveying the Pontic Landscape Through the Fortresses of the Mithradatids*, Ortadoğu Teknik Üniversitesi Sosyal Bilimler Enstitüsü, Yayınlanmamış Doktora Tezi, Ankara 2016, s. 166.

tünelin varlığıyla önem kazanmaktadır. Aslında bu kale, Dereköy'ün belde statüsünde olduğu 2010 yılında Dereköy Belediye Başkanlığı'nın talebi üzerine Sivas Kültür ve Tabiat Varlıklarını Koruma Bölge Kurulu uzmanlarının aynı yıl içerisinde söz konusu kale ve çevresinde yapmış oldukları incelemeler neticesinde 1. derece arkeolojik sit alanı olarak tescillenmiştir¹¹. Envanter raporunda kalenin yüzeyde bulunan çanak-çömlek buluntularına göre Bizans Dönemi'ne tarihlen- dirilebileceği belirtilmiştir. Basamaklı tünel ise *kayaların tonoz şeklinde oyulmasıyla oluşturulmuş merdivenli bir koridor* olarak tarif edilmiştir. Ancak tarihlendirilmesiyle ilgili herhangi bir açıklamada bulunulmamıştır. Dolayısı ile bu mimari unsurun bir basamaklı tünel olduğu ve kale ile ilişkili olabileceği anlaşılamamıştır. Dereköy Kalesi'nin tarihsel açıdan önemini ortaya koyan bu çalışma ile söz konusu kale ilk kez bizim tarafımızdan "Basamaklı tünelli bir Pontos Krallığı Kalesi" olarak tanımlanmıştır. Kaleye dair tanımlamalara ve değerlendirmelere geçmeden önce kalenin Antik Çağ'da içerisinde yer aldığı Dazimonitis yöresinin tarihi süreçteki durumunu ele almanın kalenin bu yöredeki işlevinin anlaşılmasına katkı sağlayacağı düşünülüyoruz.

Hellenistik, Roma ve Bizans Dönemlerinde Dazimonitis

Hellenistik Dönem'de Pontos kralları tarafından bir kraliyet mülkü haline getirilen Dazimonitis, öncesinde Komana'nın büyük tapınak arazisini oluşturuyordu¹². Bu durumun, I. Mithradates Ktistes'in (MÖ 301-266) Amaseia'nın yanı sıra Gaziura (Turhal) ve Zela'yı (Zile) ele geçirmesiyle bağlantılı olarak çekirdek bölgesini Yeşilirmak Havzası'nın oluşturduğu Pontos Krallığı'nı kurması¹³ sonucunda meydana geldiği söylenebilir. Söz konusu dönemde kral tarafından atanmış ve kraldan sonra en önemli konumda olan bir başrahip¹⁴, verimli toprakların işlenmesini sağlamış ve böylelikle gelirler de tapınakta toplanarak gerektiğinde kullanılmıştır¹⁵. Dolayısı ile başrahabin idaresi altında olan tapınak mülkünü kral, atadığı bu rahip aracılığıyla yönetmişti. Bu idari düzen, Komana'nın başrahibinin kraliyet yönetimi altındaki Dazimonitis yöresinde bir vali gibi görev yaptığını ve önemli orandaki

11 Sivas Kültür ve Tabiat Varlıklarını Koruma Bölge Kurulu, Doğal ve Kültürel Varlıkların Koruma Envanteri *D.K. V.K.E.*, Envanter no: 60.08.0.02.

12 Anderson, *age.*, s. 68.

13 Şevket Dönmez, "Amaseia Antik Kenti", *Amasya: Yar ile Gezdiğim Dağlar*, ed. F. Özdem, Yapı Kredi Yayınları, İstanbul 2014, s.18.

14 Strabon, XII.3.32-33.

15 Deniz Burcu Erciyas, *Komana Ortaçağ Yerleşimi: The Medieval Settlement At Komana*, Ege Yayınları, İstanbul 2015, s. 7.

kralliyet toprak parçasının ona tabi olarak bu şekilde yönetildiğini gösterir¹⁶. Nitekim Pontos krallarına tabi olarak nitelendirilen halkın aslında daha çok başrahibe bağlı olduğu anlaşılmaktadır¹⁷.

III. Mithradates-Roma Savaşı (MÖ 74-63) sırasında Dazimonitis Ovası'nın sağladığı erzak olanağının bir ordu için ne kadar önemli olduğunu, MÖ 67 yılı baharında Zela yakınlarında Romalı komutan Triarius'u hezimete uğrattıktan sonra Romalı general Lucullus'un kendisine karşı askerî bir hareket başlattığını öğrenen VI. Mithradates'in Gaziura'dan Dazimon'a doğru doğu istikametinde ilerleyişi sırasında kendisinin peşinde olan Lucullus'un Dazimonitis'teki gıda imkanlarından faydalanmasını önlemek amacıyla taktiksel bir hamle olarak bu ovadaki tarlaların kısmen hasadını yaptırmış, kısmen de buradaki tahılı imha ettirmiş olmasından öğrenmekteyiz. Bu yüzden Lucullus, buradan geçişi sırasında ordusunun erzak tedarikini sağlayamamıştır¹⁸. Dolayısı ile bu olay, Dazimonitis Ovası'nın imkanlarının bir savaş sırasında düşman unsurları zora sokacak şekilde nasıl kullanılabileceğini göstermektedir.

III. Mithradates-Roma Savaşı, neticede Roma'nın galibiyetiyle sonuçlandı. Böylelikle MÖ 301 yılında Anadolu'nun kuzeydoğusunda Iris ile Lykos (Kelkit) havzalarında kurulan ve Hellenistik Dönem boyunca genişleyerek büyük bir devlet haline gelen Pontos Krallığı'nın bölgedeki egemenliğinin Romalılar tarafından sonlandırılmasından sonra, MÖ 64 yılından itibaren bölgede Roma hâkimiyeti başladı¹⁹. Strabon'un yaşadığı dönemde bu durum devam etmekteydi ve Roma'nın vasalı olan Pontos kraliçesi Pythodoris bölgeyi yönetmekteydi²⁰. Ancak Komana'nın, Hellenistik Dönem'de sahip olduğu yarı-özerk statüyü Roma Dönemi'nde de sürdürmüş olduğu anlaşılmaktadır²¹. Dolayısı ile Strabon'un Dazimonitis'ten bahsettiği zaman diliminde bu topraklar, yine Komana tapınak devletinin kutsal arazi-

16 Sergej Ju. Saprykin, "Tempelkomplexe im Pontischen Kappadokien", *Jahrbuch für Wirtschaftsgeschichte* 4, 1989, s. 134.

17 Arslan, *age.*, s. 25; Emine Sökmen, "Characteristics of the Temple States in Pontos", *Mithradates VI and Pontic Kingdom*, ed. J. M. Hojte, Black Sea Studies 9, Aarhus: Aarhus University Press, 2009, s. 279.

18 Eckart Olshausen-Joseph Biller, *Historisch-geographische Aspekte der Geschichte des Pontischen und Armenischen Reiches*. Teil 1, Untersuchungen zur historischen Geographie von Pontos unter den Mithradaten, Beihefte zum Tübinger Atlas des Vorderen Orients 29/1, Reihe B (Geisteswissenschaften) Wiesbaden 1984, s. 58. Bu olayın arka planı hakkında ayrıntılı bilgi için bk. Arslan, *age.*, s. 419-430.

19 Arslan, *age.*, s. 11.

20 Strabon, XII.3.31.

21 Erciyas, *age.*, s. 7.

lerini oluşturuyordu. Ancak buradan elde edilen gelirler bu kez yeni egemen güç olan Roma tarafından atanan bir başrahip tarafından toplanıyordu²². Komana'da görev yapan son başrahabin (Dyteutos) MS 34-35'te ölmesiyle bu toprak parçası, Roma İmparatorluğu tarafından ilhak edilerek Galatia Eyaleti'ne bağlandı²³. Bizans Dönemi'nde ise ova (veya bir kısmı) İmparator Maurice'in (MS 582-602) sınır taşının kanıtladığı üzere bir "İmparatorluk Mülkü" idi²⁴. Aynı zamanda bu dönemde Dazimonitis, askerî bir toplanma noktasıydı²⁵. Böylelikle burası Bizans ordusu için doğuda önemli bir durak noktası olmuştu²⁶. Çünkü Dazimonitis askerî yol takip edilerek Sebasteia üzerinden Armenia Thema'sına (askerî eyalet) inmek için en uygun konumda bulunmaktaydı²⁷.

Makalemizin konusunu oluşturan Dereköy Kalesi'ni ve basamaklı tünelini mimari açıdan tanımlamadan önce söz konusu kültür varlıklarının ait olduğu Pontos Bölgesi'ndeki basamaklı tünel geleneğine genel anlamda değinmek istiyoruz.

Ana Hatlarıyla Pontos Bölgesi Basamaklı Tünel Geleneği

Basamaklı tüneller, bir kale veya doğal bir kaya yükseltisinde yer alan ve ana kayanın oyularak şekillendirilmesi ile oluşturulmuş mimari yapılardır. Bu yapıların karakteristik özelliği, kayalığın derinliklerine doğru 25°-45° aralığında eğimle oyulmuş bir tünel koridoruna ve aşağıya doğru inişi kolaylaştırmak için yapılmış basamaklara sahip olmalarıdır²⁸.

22 Strabon, XII.3.34-35, 37.

23 Julie Dalaison, "Néocorie et koinon: les attestations et représentations du culte impérial fédéral sur les monnaies provinciales romaines du nord de l'Asie mineure (Pont, Paphlagonie et Arménie mineure)", *Kaiserkult in den Provinzen des Römischen Reiches—Organisation, Kommunikation und Repräsentation*, ed. A. Kolb et M. Vitale, Berlin-Boston 2016, s. 191. Ayrıca bk. Mehmet Ali Kaya, "Anadolu'da Roma Eyaletleri: Sınırlar ve Roma Yönetimi", *Tarih Araştırmaları Dergisi* 24/38, 2005, s. 20.

24 Anderson, *age.*, s. 68.

25 Anthony Bryer-David Winfield, *The Byzantine Monuments and Topography of the Pontos*, Vol. I, Washington 1985, s. 21.

26 Erciyas, *age.*, s.13.

27 William Mitchel Ramsay, *Anadolu'nun Tarihi Coğrafyası*, çev. Mihri Pektaş, İstanbul 1960, s. 242.

28 Guillaume de Jerphanion, *Mélanges D' Archéologie Anatolienne: Monuments Préhelléniques, Gréco-Romains, Byzantins Et Musulmans De Pont, De Cappadoce Et De Galatie*, Tome XIII, Fasc. I, Mélanges de L'Université Saint Joseph, Beyrouth 1928, s. 24; Hubertus von Gall, "Zu den Kleinasiatischen Treppentunneln", *Archäologischer Anzeiger* 82, 1967, s. 504; Süleyman Yücel Şenyurt-Ahmet Emirhan Bulut, "Pontos Bölgesi Basamaklı Tünellerinin Köken ve İşlevleri Üzerine Bazı Öneriler", *Seleucia X*, 2020, s. 228.

Basamaklı tünellere günümüzde Anadolu'nun orta, kuzey ve doğu bölgelerinde rastlanılmaktadır. Antik Çağ'da ise bu tür yapıların Anadolu'nun Pontos, Paphlagonia, Kappadokia, Lykonian, Galatia, Phrygia, Armenia ve Kommagene bölgelerinde olduğu görülmektedir²⁹. Bu bağlamda Pontos, basamaklı tünellerin en yoğun olarak görüldüğü bölgelerden birisidir. Yakın zamana kadar yapılan çalışmalar sonucunda bu bölgedeki Tokat, Amasya, Çorum, Sivas, Yozgat, Ordu ve Samsun illerinde bazılarında birden fazla olmak üzere 30 farklı yerde, 39 adet basamaklı tünelin olduğu belirtilmiştir³⁰. Bununla birlikte Pontos Bölgesi'nde Giresun Şebinkarahisar³¹ ile yakın zamanda bu konuyla ilgili literatüre kazandırılan Kaledere³² kalelerinde de basamaklı tünellerin var olduğu bilinmektedir. İç Pontos Bölgesi kapsamında yer alan ve çalışma sahamızı oluşturan Tokat ilinde ise bazı yerlerde birden fazla³³ olmak üzere 11 farklı noktada, 13 adet basamaklı tünelin olduğu ve bu 13 adet basamaklı tünelin 10 tanesinin bir kaleyle bağlantılı olduğu, diğer 3'ünün ise bir kaleden bağımsız olarak sadece bir ana kaya üzerinde yer aldığı söylenmiştir³⁴. Kaleyle bağlantılı basamaklı tüneller, Tokat³⁵,

29 von Gall, agm., s. 511-517; Ayşe Fatma Erol, "Ordu İli, Fatsa İlçesi Arkeolojik Yüzey Araştırması 2011", *Araştırma Sonuçları Toplantısı* 30/2, 2013, s. 184; Şenyurt-Bulut, agm., s. 228, dipnot 2.

30 Şenyurt-Bulut, agm., 228, 241, Levha 3a-b; Ahmet Emirhan Bulut, "A General Overview on the Stepped Tunnels in Pontos Region", *MORS IMMATURA Amanoslarnın Gölgesinde Hayriye Akul Anı Kitabı*, ed. K. Serdar Girginer vd., Ege Yayınları, İstanbul 2020, s. 47-48. Belirtilen bu illerden Yozgat, Antik Çağ'da Kappadokia ve Galatia, Çorum ise Paphlagonia ve Galatia sınırları içerisinde yer almaktaydı.

31 Taylor, buradaki basamaklı tüneli sarmıç olarak nitelendirmiştir. J. G. Taylor, "Journal of a Tour in Armenia, Kurdistan, and Upper Mesopotamia, with Notes of Researches in the Deyrsim Dag, in 1866", *The Journal of the Royal Geographical Society of London* 38, 1868, s. 294; von Gall, agm., s. 516; Salih Kaymakçı, "Doğu Pontos Bölgesi Kaleleri ve Basamaklı Tünellerine Bir Örnek: Kaledere Kalesi-Yeni Bulgular Işığında Arkeolojik Bir Değerlendirme", *Karadeniz İncelemeleri Dergisi* 28, 2020, s. 573.

32 Kaymakçı, agm., s. 569-586.

33 Çördük ve Kevgir kaleleri birden fazla basamaklı tünele sahiptir ve bu özellikleriyle Tokat'taki diğer kalelerden ayrılmaktadır.

34 Ahmet Emirhan Bulut, *Pontos Bölgesi Basamaklı Tünelleri*, Gazi Üniversitesi Sosyal Bilimler Enstitüsü, Yayınlanmamış Yüksek Lisans Tezi, Ankara 2017, s. 82-105.

35 *Ezliya Çelebi Seyahatnamesi* V, s. 34-35; William John Hamilton, *Küçük Asya*, çev. Kasım Toraman, Midas Kitap, Ankara 2013, s. 268-269; Henry J. van Lennep, *Travels in Little Known Parts of Asia Minor: With Illustrations of Biblical Literature and Researches in Archaeology*, Vol. I, London 1870, s. 218-219; Heinrich Barth, *Heinrich Barth Seyahatnamesi: Trabzon'dan Üsküdar'a Yolculuk 1858*, Çev. Türkis Noyan, İstanbul 2017, s. 59; Andreas David Mordtmann, *Anatolien: Skizzen und Reisebriefe aus Kleinasien (1850-1859)*, Düzenleyen Franz Babinger, Hannover 1925, s. 462; Vital Cuinet, *La Turquie D'Asie, Géographie Administrative, Statistique, Descriptive Et Raisonnée De Chaque Province De L'Asie-Mineure*, Vol. I, Paris 1892, s. 712; Waldemar Belck, "Forschungsreise in Kleinasien", *Zeitschrift für*

Geyraz³⁶, Çördük³⁷, Karagöz³⁸, Turhal³⁹, Zile⁴⁰, Niksar⁴¹ ve Kevgir⁴² kalelerinde bulunmaktadır. Turhal'daki Yeşilalan (Arhoy) ile Erbaa'daki Güveçli (Simeri) ve Gümüşalan (Mürüs) köylerindeki basamaklı tünellerin ise bir ana kaya üzerinde yer aldığı ifade edilmiştir⁴³. Bununla birlikte bu konuyla ilgili müze envanter kayıtlarında yapmış olduğumuz araştırmalar sırasında, yukarıda ifade edilen basamaklı tünellerin haricinde, bir tanesi Erbaa'daki Yoldere (Geyne) köyü Eyceoluk

Ethnologie 33, 1901, s. 473; Franz Cumont-Eugène Cumont, *Voyage d'exploration Archeologique dans le Pont et la Petite Armenie, Studia Pontica II*, Bruxelles 1906, s. 242; de Jerphanion, *age.*, s. 37; Sökmen, *Surveying the Pontic Landscape Through the Fortresses of the Mithradatids*, s. 395-396; Bulut, *Pontos Bölgesi Basamaklı Tünelleri*, s. 82-85.

- 36 de Jerphanion, *age.*, s. 37-38; Deniz Burcu Erciyas-Emine Sökmen, "Komana Antik Kenti Arkeolojik Araştırma Projesi 2008 Yılı Raporu", *Araştırma Sonuçları Toplantısı* 27/2, 2010, s. 358-359, 372, fig. 6; Bulut, *Pontos Bölgesi Basamaklı Tünelleri*, s. 86-87.
- 37 Cumont-Cumont, *age.*, s. 243-244; de Jerphanion, *age.*, s. 38; Hans Henning von der Osten, *Researches in Anatolia I. Explorations in Central Anatolia, Season of 1926*, OIP 5, Chicago 1929, s. 130,131,133,134; Deniz Burcu Erciyas-Emine Sökmen, "Komana Antik Kenti ve Çevresi Yüzeysel Araştırması 2007", *Araştırma Sonuçları Toplantısı* 26/1, 2009, s. 291-293; Sökmen, *Surveying the Pontic Landscape Through the Fortresses of the Mithradatids*, s. 387-390; Bulut, *Pontos Bölgesi Basamaklı Tünelleri*, s. 88-91.
- 38 Erciyas-Sökmen, "Komana Antik Kenti ve Çevresi Yüzeysel Araştırması 2007", s. 293; Sökmen, *Surveying the Pontic Landscape Through the Fortresses of the Mithradatids*, s. 399-400; Bulut, *Pontos Bölgesi Basamaklı Tünelleri*, s. 92-93.
- 39 Hamilton, *age.*, s. 276; Charles Texier, *Küçük Asya Coğrafyası, Tarihi ve Coğrafyası*, çev. Ali Suat, C. III, Ankara 2002, s. 167-168; Barth, *age.*, s. 68; Mordtmann, *age.*, s. 466-470; Cuinet, *age.*, s. 727; Anderson, *age.*, s. 71; Belck, *age.*, s. 471, 473; von der Osten, *age.*, s. 39-40; Sökmen, *Surveying the Pontic Landscape Through the Fortresses of the Mithradatids*, s. 429-430; Bulut, *Pontos Bölgesi Basamaklı Tünelleri*, s. 94, 95.
- 40 Hamilton, *age.*, s. 277; Charles Texier, *age.*, s. 168-169; Cumont-Cumont, *age.*, s. 191; von der Osten, *age.*, s. 40; Sökmen, *Surveying the Pontic Landscape Through the Fortresses of the Mithradatids*, s. 433-435; Bulut, *Pontos Bölgesi Basamaklı Tünelleri*, s. 97-98.
- 41 de Jerphanion, *age.*, 38-39; von der Osten, *age.*, s. 36-37; Sökmen, *Surveying the Pontic Landscape Through the Fortresses of the Mithradatids*, s. 441-443; Bulut, *Pontos Bölgesi Basamaklı Tünelleri*, s. 99-100.
- 42 Guillaume de Jerphanion, "Notes de Géographie Pontique", *Mélanges D'la Faculté Orientale*, Tome V, Fasc. II, 1912, s. 140; de Jerphanion, *age.*, s. 39; von Gall, *agm.*, s. 515; Bulut, *Pontos Bölgesi Basamaklı Tünelleri*, s. 105-108; Sökmen, diğer araştırmacılar tarafından farklı olarak kalede 3 adet basamaklı tünel olduğunu söylemektedir. Sökmen, *Surveying the Pontic Landscape Through the Fortresses of the Mithradatids*, s. 504-505.
- 43 Bulut, *Pontos Bölgesi Basamaklı Tünelleri*, s. 96, 101-104. Jerphanion tarafından Yeşilalan (Arhoy) köyündeki basamaklı tünelin bir kale ile bağlantılı olduğu belirtilmiştir (de Jerphanion, *age.*, s. 37).

Mevkii'nde⁴⁴, bir diğeri ise Artova'daki Kunduz Kalesi'nde⁴⁵ olmak üzere 2 tane daha basamaklı tünelin olduğu görülmüştür. Ayrıca, Güveçli (Simeri) köyündeki basamaklı tünelin daha önce E. Sökmen tarafından da bildirildiği gibi aslında Simeri Kalesi⁴⁶ ile irtibatlı olduğu anlaşılmıştır.

Basamaklı tünellerin işlevi hakkında askeri⁴⁷, kültürel⁴⁸ ve su temini⁴⁹ olmak üzere 3 temel görüş öne sürülmüştür. Bu görüşler arasında basamaklı tünellerin genel olarak su ihtiyacını karşılamak üzere yapılmış olduğu görüşü öne çıkmaktadır⁵⁰. Tokat'ta bulunan Kevgir⁵¹, Turhal⁵², Zile⁵³, Niksar⁵⁴, Güveçli⁵⁵ kalelerindeki ve

44 Abdurrahman Akyüz, Yunis Kahraman, Selahattin Adıgüzel, Güven Yetişkin, Ekrem Anaç, Saliha İçen vd., *Tokat Merkez ve İlçeleri Taşınmaz Kültür ve Tabiat Varlıkları Envanteri*, Tokat İl Kültür ve Turizm Müdürlüğü, Tokat 2010, s. 283.

45 Akyüz vd., *age.*, s. 270.

46 Sökmen, *Surveying the Pontic Landscape Through the Fortresses of the Mithradatids*, s. 533.

47 de Jerphanion, *age.*, s. 28; von der Osten, *age.*, s. 132-134.

48 Richard Leonhard, *Paphlagonia: Reisen und Forschungen im Nördlichen Kleinasien*, Dietrich Reimer Verlag, Berlin 1915, s. 239-240; Fahri Işık, "Şirinlikale: Eine unbekannte Urartäische Burg und Beobachtungen zu den Felsdenkmälern eines schöpferischen Bergvolks Ostanatoliens", *Bulleten LI/200*, 1987, s. 516. Bu konuyla ilgili ayrıntılı bilgi için bk. Şenyurt-Bulut, *agm.*, s. 231-233.

49 Georges Perrot-Edmond Guillaume-Jules Delbet, *Exploration Archéologique de la Galatie et de la Bithynie: D'une partie de la Mysie de la Phrygie, de la Cappadoce et du Pont: exécutée et publiée sous les auspices du Ministère de l'Instruction Publique*, Tome I, Librairie de Firmin Didot Frères, Paris 1872, s. 373-374; Belck, *age.*, s. 473; Cumont-Cumont, *age.*, s. 157-158; Albert Gabriel, *Phrygie: Exploration Archéologique, La Cité de Midas Architecture*, Tome IV, Paris 1965, s. 35; von Gall, *agm.*, s. 506-507; Erol, *agm.*, s. 185; Yücel-Bulut, *agm.*, s. 229-230. Basamaklı tünellerin böyle bir işleve sahip olduğu düşüncesini benimseyen araştırmacılara aslında ilham kaynağı olan açıklama Strabon'dan gelmektedir. Strabon, Amasya Kalesi'ni örnek vererek bu kaledeki basamaklı tünellerin su ile ilişkisine şu şekilde değinmiştir: "Bu kayaların içinde sarmaçlar da bulunur; fakat kentin bu kaynaklardan faydalanmasına olanak yoktur. Buradan bir tanesi Irmağa, bir tanesi de boğaza doğru olmak üzere kayalara, boru şeklinde iki tane kanal oyulmuştur" (Strabon, XII.3.39). Bu kanallardan kentin istifade edememesinin muhtemelen nedeni, Amaseia'nın Pompeius tarafından MÖ 64 yılında ele geçirilmesinden sonra bu kalenin Roma egemenliğine karşı bir direniş üssü olmasını ortadan kaldırmak için söz konusu kanalların kayalarla doldurulmuş olmasıdır.

50 Basamaklı tünellerin işlevleriyle ilgili genel bir değerlendirme için bk. Şenyurt-Bulut, *agm.*, s. 229-234.

51 de Jerphanion, *agm.*, s. 138; Sökmen, *Surveying the Pontic Landscape Through the Fortresses of the Mithradatids*, s. 123.

52 Barth, *age.*, s. 68.

53 Bulut, *Pontos Bölgesi Basamaklı Tünelleri*, s. 98.

54 Bulut, *Pontos Bölgesi Basamaklı Tünelleri*, s. 100.

55 Bulut, *Pontos Bölgesi Basamaklı Tünelleri*, s. 101-102.

Turhal Yeşilalan⁵⁶ köyü ile Erbaa Yoldere köyü Eyceoluk Mevkii'ndeki⁵⁷ basamaklı tünellerin, aşağısından akan ırmağa doğru uzanması bu görüşle ilişkilendirilebilir. Ayrıca doğrudan akan bir ırmakla bağlantılı olmayan Çördük, Geyraz ve Küçükbağlar kalelerinde yer alan basamaklı tünellerin de yeraltı su kaynaklarına ulaşmak için yapılmış olabileceği, çünkü bunların yeraltı suları bakımından zengin alanlarda bulunduğu belirtilmiştir⁵⁸. Tokat Kalesi basamaklı tüneline gerçeğeleştirilen kazılar da bu tünelin tabanına yakın bir seviyesi olduğu anlaşılan 138. metresinde bir kaynak suyunun yer aldığını ortaya çıkarmıştır. Bu durum, ana kayaya oyulmuş nehirle irtibatlandırılmayan basamaklı tünellerin uç kısımlarındaki doğal veya yapay kaya çanaklarında çok miktarda suyun depolanabileceğini göstermektedir⁵⁹.

Tokat özelinde basamaklı tünellerin askerî işlevine yönelik açıklama von der Osten'den gelmektedir. von der Osten, Turhal ve Çördük kalelerindeki basamaklı tünellerin olağanüstü büyüklüklerine dayanarak bunların sadece suya erişim için değil, aynı zamanda askerî bir amaca hizmet etmesi için de inşa edilmiş olabileceğini, bu bakımdan basamaklı tünellerin kalede bulunan garnizonun bir kısmının düşman tarafından görülmeden hızlı bir şekilde vadi seviyesine inmelerine olanak tanıdığı ileri sürmüştür⁶⁰. G. de Jerphanion da basamaklı tünellerin kuşatma sırasında çıkış olarak kullanılan gizli geçitler olabileceğini düşünmüştür⁶¹.

Tokat'ta kültle ilişkilendirilen herhangi bir basamaklı tünel örneğine rastlanılmakla birlikte S. Y. Şenyurt ve A. E. Bulut, Çorum-Mecitözü Hisarkavak Köyü ile Ordu Kurul Kalesi basamaklı tünellerinin girişlerindeki içlerine kültle ilgili küçük yontuların konulabileceğini düşündüren nişlerin varlığını, Pontos Bölgesi'ndeki basamaklı tünellerin kültsel amaçla inşa edilmiş olabileceğinin bir kanıtı olarak değerlendirmiştir⁶².

56 Sökmen, *Surveying the Pontic Landscape Through the Fortresses of the Mithradatids*, s. 402.

57 Akyüz vd., *age.*, s. 283.

58 Sökmen, *Surveying the Pontic Landscape Through the Fortresses of the Mithradatids*, s. 31.

59 Şenyurt-Bulut, *agm.*, s. 231. Tokat Kalesi'ndeki örneğe benzer bir durum, Amasya Kalesi'nden de bilinmektedir. Nitekim 2010 yılında Amasya Kalesi Cilanbolu Tüneli'nde yapılan temizlik çalışması, tünelin nehre uzanmamasına rağmen tünelin sonunda büyük bir su rezervuarının olduğunu göstermiştir Muzaffer Doğanbaş, "Amasya Merkez Harşena Kalesi Cilanbolu Tüneli 2008 Yılı Kazı ve Temizlik Çalışmaları", *Müze Çalışmaları ve Kurtarma Kazıları Sempozyumu* 18, 2010, s. 67-69.

60 von der Osten, *age.*, s. 130-134.

61 de Jerphanion, *age.*, s. 26-28.

62 Şenyurt-Bulut, *agm.*, s. 233.

Basamaklı tünellerin işlevleri gibi tarihlendirilmesi konusunda da çeşitli görüşler vardır⁶³. Bu yapıların tam olarak ne zaman inşa edildiklerine ışık tutacak yazılı veriler olmadığı gibi arkeolojik kanıtlar da yetersizdir. Ancak G. Perrot, Amasya Kalesi'ndeki basamaklı tünellerin işçiliğini bu kaledeki kral kaya mezarlarının işçiliğiyle karşılaştırmış, böylelikle bu tünellerin beşik tonoz girişlerini söz konusu mezarlara benzeterak bunlar arasında bir bağlantı kurmuş ve neticede bu kaledeki basamaklı tünellerin Hellenistik Dönem'e tarihlendirilebileceğini önermiştir⁶⁴. Tokat-Geyraz⁶⁵ ve Ordu-Kurul⁶⁶ kalelerinin basamaklı tünellerinden ele geçen VI. Mithradates dönemi (MÖ 120-63) bronz sikkeleri de bu yapıların Hellenistik Dönem'de Pontos Krallığı zamanında kullanım görmüş olduklarını yansıtmaktadır. Cıngırt Kayası'nda gerçekleştirilen arkeolojik kazılardan elde edilen sonuçlar⁶⁷ da bu durumu teyit eder niteliktedir.

Dereköy Kalesi ve Basamaklı Tüneli

Kalenin yer aldığı Dereköy, Akdağlar'ın Kazova'ya bakan yamaçlarında kurulmuştur⁶⁸. Dereköy Kalesi ve basamaklı tüneli ise köyün güneydoğusundaki Erikçil Mevkii'nde bulunmaktadır. Kale'ye köyden güneydoğuya doğru derin bir vadi içerisinde yer alan "Eski Artova Yolu" olarak adlandırılan dolambaçlı stabilize bir yol takip edilerek ulaşılmaktadır. Köy ile kale arasındaki bu yolun uzunluğu yaklaşık 2,5 km kadardır. Kaleye giden bu yol üzerinde kaynağını Dereköy ve Ketem⁶⁹ derelerinden alan ve tarımsal sulamada kullanılmak üzere tasarlanmış olan Dereköy Göleti yer almaktadır (Harita 1)⁷⁰.

63 de Jerphanion, *age.*, s. 29; von der Osten, *age.*, 134; von Gall, *agm.*, s. 517, 520; Kemalettin Köroğlu-Harun Danışmaz, "The Origin of Stepped Rock-Cut Tunnels in Eastern Anatolia", *Ancient Near Eastern Studies* 55, 2018, s. 120.

64 Perrot-Guillaume-Delbet, *age.*, s. 373-374. Benzer bir görüş için bk. Doğanbaş, *agm.*, s. 69.

65 Erciyas-Sökmen, "Komana Antik Kenti Arkeolojik Araştırma Projesi 2008 Yılı Raporu", s. 359.

66 Süleyman Yücel Şenyurt- Atakan Akçay, "Kurul Kalesi (Ordu) VI. Mithradates Dönemi Yerleşimi Üzerine Ön Değerlendirmeler", *Seleucia* VI, 2016, s. 223,239; Bulut, *Pontos Bölgesi Basamaklı Tünelleri*, s.147.

67 F. Erol, Cıngırt Kayası kazılarında Hellenistik dönem duvar işçiliğini yansıtan temel kalıntıların açığa çıkartıldığını, ayrıca burada ele geçen VI. Mithradates Dönemi'ne ait bronz sikkelerin, metal eserlerin ve çanak-çömlek buluntuların Geç Hellenistik Dönem'e işaret ettiğini, dolayısı ile bu yerleşmedeki en erken iskanın VI. Mithradates Dönemi'ne tarihlendiğini belirtmiştir (Ayşe Fatma Erol, "Fatsa İlçesi Cıngırt Kayası Kazısı 2014", Kazı Sonuçları Toplantısı 37/2, 2016, s. 562, 566).

68 Özçağlar, *Kazova'nın Coğrafyası*, s. 122.

69 Yöre sakinleri tarafından Çeten Deresi olarak bilinmektedir.

70 Bu çalışmada yer alan haritaları hazırlayan Tokat Gaziosmanpaşa Üniversitesi Coğrafya Bölümü

Dereköy Kalesi, Pazar ilçesini Artova üzerinden Sivas iline bağlayan ve vadi içinden geçen stratejik bir yol üzerinde bulunmaktadır. Kuzey-güney doğrultusunda uzanan bu yol, kalenin batısından geçmekte olup kale bu bağlantıyı sağlayan dar ve derin vadiye hakim bir konumdadır (Resim 1). Kalenin güneyinden Ketem Deresi akmakta olup, bu dere sonrasında kalenin doğusundaki kayalık alanda yer alan basamaklı tünelin aşağısından geçtikten sonra batıya doğru kıvrılmaktadır. Daha sonra ise kuzeye yani Dereköy istikametine doğru akışını sürdürerek kalenin batısından yine kuzeye doğru akan Dereköy Deresi ile Dereköy Göleti'nde birleşmektedir (Harita 2).

Dereköy Kalesi, deniz seviyesinden 1102 m yükseklikte yer alan Kale Tepesi olarak adlandırılan kısmen kayalık ve sarp bir tepenin batı ucundaki düzlük alanda kurulmuştur (Resim 2). Kurulduğu alanın doğal yapısını en verimli şekilde kullanmaya yönelik olarak kuzeybatı-güneydoğu doğrultusunda tasarlanan kalenin çevresi 137 m, alanı ise 838 m²'dir. Kuzey ve kuzeydoğu tarafı son derece sarp ve yüksek kayalıklardan oluşan kalenin güneybatısı diğer yönlere göre daha alçak bir eğime sahiptir (Resim 3). Bu yüzden kaleye en kolay ulaşım bu istikametten bir patika yolundan çıkılarak sağlanmaktadır.

Kalenin doğal savunma hattıyla çevrili kuzey ve kuzeydoğu tarafında sur duvarı görülmezken, belli bir yüksekliğe kadar korunmuş durumda olan harçlı moloz taşlardan inşa edilmiş sur duvarı kalıntılarında sadece güney ve batı tarafında rastlanılmıştır (Resim 4). Sur duvarı bulunmayan hattın uzunluğu 56 m'dir. Bunun 26 m'sini oldukça yüksek bir doğal sur duvarı görünümü sergileyen kaya kütleleri oluştururken geriye kalan 30 m'si sarp uçurum şeklindedir. Kuzeybatı-güneydoğu doğrultulu kalenin, kuzeybatıdan güneye ve güneyden kuzeydoğuya doğru uzanan sur duvar kalıntılarının her biri 40 m uzunluğa sahiptir. Bu sur duvar kalıntıları kalenin güneyinde kesişmektedir. Sur duvar kalıntılarının güneyde kesiştiği nokta ile kalenin kuzeybatı ucunda birer adet burç kalıntısı yer almaktadır. Kuzeybatı ucunda yer alan burç kalıntısının günümüze kadar korunabilen yüksekliği 3,70 m'dir. Kalenin giriş kapısına dair tahribattan dolayı herhangi bir bulguya rastlanılmamakla birlikte, bu girişin bahsedilen burçlar arasında yer alan ve bugün de kaleye en rahat şekilde giriş-çıkış sağlandığı ve kalenin diğer yerlerine göre daha yumuşak bir eğime sahip olan güneybatı yönündeki bir açıklıkta bulunduğu anlaşılmaktadır. Kalenin güneydoğu sur duvarının yüksek kaya kütleleriyle birleştiği

araştırma görevlileri Emre Duman ve Kemal Ersayın ile harita mühendisi Rüştü Çallı'ya içtenlikle teşekkür ederiz.

yerdeki surun hemen aşağısında görülen harçlı duvar kalıntısı ise sur duvarlarının kopan bir parçası olmalıdır. Bu da kaledeki tahribatın boyutunu göstermektedir.

Kalenin içinde kaçak kazılar neticesinde ortaya çıkartıldığı anlaşılan güneybatı-kuzeydoğu doğrultusunda uzanan bir yapı kalıntısı dikkat çekicidir (Resim 4). Sur duvarında olduğu gibi harç ve moloz taş kullanılarak inşa edilmiş olan bu yapı kalıntısının açığa çıkartılmış kuzeydoğu ve güneybatı duvarları 4,60x4,60 m uzunluğundadır ve korunabilen en yüksek yerinden alınan ölçüsü 1,10 m'dir. Aynı ölçülerde olduğu anlaşılan güneydoğudaki kısmının ise temel seviyesindeki izleri yüzeyden takip edilebilmektedir.

Kalede daha çok insani tahribat neticesinde ortaya çıkartılmış ve yüzeye dağılmış vaziyette olan çanak-çömlek parçalarının büyük çoğunluğu Geç Demir Çağı'na tarihlenmektedir. Az sayıda da olsa Hellenistik Dönem'e ve Orta Çağ'a tarihlenen örnekler de mevcuttur (Resim 5). Kalede ele geçen Orta Çağ'a ait çanak-çömlek parçaları ile aynı döneme tarihlenen yukarıda bahsedilen sur ve sur içerisindeki yapı mimarisine ait kalıntılar, kalenin en azından söz konusu döneme kadar kullanıldığına işaret etmektedir. Ayrıca yine az miktarda olmak üzere kalenin güneybatı eteklerinde görülen çatı kiremidi ve çanak-çömlek parçaları, bu alanın da yerleşim görmüş olabileceğini göstermektedir.

Kale ve çevresinde yaptığımız araştırmalar sırasında kalenin bulunduğu tepenin özellikle kuzey yamacı ve eteklerinde de yerleşimin olduğuna işaret eden harç ve moloz taş karışımı malzeme kullanılarak örülmüş duvar kalıntıları ile insan eliyle düzleştirilmiş ya da şekillendirilmiş kayalık alanlar ve yine aynı şekilde oluşturulmuş dikdörtgen formunda sarnıç olması muhtemel büyük bir kaya çanağı gibi arkeolojik bulgulara rastlanılmıştır. Bu araştırmalar sırasında karşılaştığımız en dikkat çekici arkeolojik bulgu ise, bu kalenin yaklaşık 300 m doğusunda ve 70 m daha aşağısındaki yamaçta yer alan basamaklı bir tüneldir (Harita 3). Bu bağlamda tünel, kalenin kuzeydoğu tarafındaki yüksek kayalığın doğu ucuna yakın bir noktadadır. Sol yan tarafı uçurum olan ana kayaya oyulmuş bu tünelin aşağısından Ketten Deresi akmaktadır. Giriş açıklığı kuzeydoğuya bakan tünel güneybatıya doğru uzanmaktadır (Resim 6). At nalı formunda olan ve düz bir doğrultuda devam eden tünelin giriş genişliği 1,20 m, yüksekliği ise 2,00 m'dir. Cephesi kısmen düzleştirilmiş tünel, basamakları haricinde genel olarak çok kaba bir kaya işçiliği sergilemektedir. Bu bağlamda, tünelin duvarları ve tonozlarındaki murç izleri çok belirgindir. Ayrıca tünelin genelinde yoğun bir tahribat söz konusudur. Öyle ki buradaki kaçak kazılardan dolayı tünel iki parçaya ayrılmış durumdadır. Girişinden,

defineciler tarafından tavanı ve sol yan duvarı patlatılarak iki parçaya ayrıldığı açıklık kısma kadar devam eden tünelin uzunluğu 4,5 m'dir ve bu kısımda tam olarak sayılabilen basamak sayısı 5 tanedir (Resim 7). Bu basamaklardan sonra da buna yakın bir sayıda olduğu anlaşılan ve üzeri toprakla örtülmüş vaziyette olan başka basamakların olduğu ve sonrasında düz bir platformun başladığı gözlemlenmiştir. Dolayısı ile tünelin girişinden açıklık kısma kadar muhtemelen toplam 10 tane basamağın olduğunu söyleyebiliriz. Açıkta olan basamaklar, tünelin geneline göre daha iyi bir kaya işçiliğini yansıtmaktadır. İlk basamaktan alınan ölçülere göre basamak genişliği 0,38 m, riht yüksekliği ise 0,23 m'dir.

Yukarıda bahsedilen tahribat nedeniyle tüneli iki parça haline getiren açıklık kısım 2,20 m uzunluğunda olup, bu kısmın zemini basamakların olmadığı düz bir platform şeklindedir. Bu açıklığın tünelde yapılan kaçak kazılar neticesinde ortaya çıkan toprağı sol yandaki uçurumdan tahliye etmek için oluşturulduğu anlaşılmaktadır. Belirtilen açıklığın sonlandığı ve tekrar basamaklı tünelin devamının başladığı noktadan, tünelin moloz taşlarla ve toprakla neredeyse tamamı ile tıkalı olduğu yere kadarki uzunluk 10 m'dir. Bu bölümün genelinde gözlemlenen düzensizlik ve yer yer görülen derin çatlaklar tünelin bu kısmındaki kaya yapısının bozuk olması ve doğal tahribatla açıklanabilir. Böylelikle tünelin, girişinden tıkalı olduğu yere kadar ölçülebilen toplam uzunluğu 16,70 m olarak kaydedilmiştir.

Dereköy sakini bir vatandaş tarafından Dereköy Kalesi ve basamaklı tüneline bulunduğu belirtilerek Tokat Müzesi'ne teslim edilen sikkeler olduğu bilgisi üzerine söz konusu müzede yaptığımız incelemeler⁷¹ neticesinde bunların VI. Mithradates, Bizans ve Selçuklu dönemlerine ait sikkeler olduğu anlaşılmıştır (Resim 8).

Değerlendirme ve Sonuç

Günümüzde basamaklı tünelli kalelerin en çok görüldüğü yerlerin başında gelen ve bir İç Karadeniz kenti olan Tokat, Antik Çağ'da Pontos'un iç kesimlerinde yer almaktaydı. Hellenistik Dönem'in yaklaşık son 30 yılı hariç tamamında Pontos Krallığı'nın bir parçasını oluşturan Tokat ve çevresinde bu krallığın kültürel mirasının izlerine hala rastlamak mümkündür. Ancak bu izlerin, Pontos Krallığı'nı yıkararak Pontos Bölgesi'nin yeni sahibi olan Romalılar tarafından bilinçli bir şekilde silinmeye çalışıldığı da bilinmektedir. Bunda da başarılı oldukları, yüzyıllar boyunca bu topraklara hükmeden söz konusu krallıktan geriye kalan arkeolojik

71 Sikkeleri çalışma iznini veren Tokat Müze Müdürlüğüne teşekkür ederiz.

kalıntıların son derece az olmasından anlaşılmaktadır. Bu durumla bağlantılı olarak kısmen tahrip edilmiş olmakla birlikte basamaklı tüneller, Pontos Krallığı'nın hem Roma'nın bu girişimine hem de zamana karşı güçlü bir direniş sergileyen nadir arkeolojik kalıntıları arasındadır. Aynı zamanda bu yapılar bahsetmiş olduğumuz topraklarda bu krallığın kültürel kimliğini halen temsil etme ayrıcalığına sahip özgün eserlerdir. Bu özgün eserlerden birisi Tokat'ın batısında yer alan ve Yeşilirmak'ın suladığı verimli Kazova'nın üzerine kurulu olan Pazar ilçesinde 2019 yılında yapmış olduğumuz arkeolojik yüzey araştırması sırasında, bu ilçeye bağlı Dereköy'de keşfedilmiştir. Söz konusu basamaklı tünel, aynı zamanda bu köyden adını alan bir kaleye de ev sahipliği yapan ve bu yüzden Kale Tepesi olarak adlandırılan kısmen kayalık ve sarp bir tepenin doğu yamacında bulunurken, kale bu tepenin batı ucundaki düzlük alandadır. Bu bağlamda, tepenin batısındaki dar vadiden geçen kuzey-güney doğrultulu stratejik bir yolu denetleyebilecek noktada kale konuşlandırılmış, aynı tepenin doğu yamacında bulunan basamaklı tünel de aşağısından akan Keten Deresi'ne en kolay şekilde ulaşabilecek bir yerde yapılmıştır. Kalenin kuzeydoğu tarafındaki yüksek kayalığın doğu ucunda yer alan bu basamaklı tünel ile batı ucunda bulunan kale arasındaki bağlantı ise bahsedilen yüksek kayalık alan üzerinden sağlanmış olmalıdır.

Daha önce de belirttiğimiz gibi Dereköy Kalesi ve basamaklı tüneli de içine alan çevresi 2010 yılında tescil edilmiş ve mimari açıdan tanımlanmış olmasına rağmen tarihsel açıdan anlayamadığı için bu yönüyle tanımlanamamıştı. Bu bağlamda kale, yüzeyde bulunan çanak-çömlek buluntularına göre Bizans Dönemi'ne tarihlendirilmiş ve basamaklı tünelden de *kayaların tonoz şeklinde oyulmasıyla oluşturulmuş merdivenli bir koridor* olarak bahsedilmiştir. Oysa stratejik açıdan önemli bir mevkide bulunan Dereköy Kalesi'nde ele geçen çanak-çömlek buluntuları, son evresi Orta Çağ olan bu küçük ölçekli kalenin Geç Demir Çağı'ndan Hellenistik Dönem'e kadar uzanan bir süreçte kesintisiz bir şekilde kullanıldığına işaret etmektedir. Ayrıca, kalede bulunan sikkeler de Geç Demir Çağı hariç bu durumu kanıtlamaktadır. Ana kayaya oyulmuş merdivenli bir koridor olarak bahsedilen yapı ise Hellenistik Dönem'de Pontos Bölgesi'nin Pontos Krallığı'yla ilişkilendirilen karakteristik eserlerinden birisi olarak karşımıza çıkan basamaklı tüneldir. Dereköy Kalesi ve bu basamaklı tünelden bulunarak Tokat Müzesi'ne teslim edilen VI. Mithradates Dönemi'nde basılmış Amisos sikkeleri⁷² de bu bağlantıya işaret etmektedir. Dolayısı ile

72 Benzer örnekler için bk. Ali Yalçın Tavukçu-Mesut Ceylan, "Tokat Müzesi'ndeki Hellenistik Dönem Amisos Sikkeleri", *Uluslararası Sosyal Araştırmalar Dergisi* 6/25, 2013, s. 534-535 (Sikke Tipleri Kataloğu 3. Tip ve 11. Tip), Resim 3 ve 11; Şenyurt-Akçay, agm., s. 236-237 (5. Tip ve 6. Tip), Lev. 12 (Tip 5 ve Tip 6).

bu bağlantılar üzerinden Dereköy Kalesi, ilk kez bizim tarafımızdan “Basamaklı tünelli bir Pontos Krallığı Kalesi” olarak tanımlanmıştır. Böylece Dazimonitis’te bu türden yeni bir kale keşfedilerek bu dönemki savunma sistemini oluşturan stratejik mevkilerde yer alan kaleler ağının şimdiye kadar bilinmeyen bir parçası bölge tarihine kazandırılmıştır.

Dereköy Kalesi, Küçükbağlar Kalesi’yle birlikte Kazova’nın güney sınırını oluşturan Akdağlar silsilesi üzerinde yer alan iki kaleden biridir. Bunlardan Hellenistik bir kale olarak tanımlanan Küçükbağlar Kalesi, Kazova’dan geçen ana yolu ve ovadaki tarımsal faaliyeti denetleyebilecek bir konumda⁷³ iken, diğeri yani Dereköy Kalesi Kazova’dan güneye açılan ve dağlar arasından geçen alternatif bir ara yolu kontrol edebilecek konumdadır.

Dereköy Kalesi, Pazar ilçesinin 11 km güneybatısında ve Akdağlar’ın Kazova’ya bakan bu noktadaki yamaçlarında kurulu olan köyden ve dolayısı ile Kazova’nın bu kesimindeki güney ucundan kuş uçuşu yaklaşık 2 km daha içeride yer almaktadır. Bu yüzden tam anlamıyla Kazova’ya ve Turhal ile Zile ovalarına doğru doğu-batı doğrultusunda uzanan oviden geçen yola hakim bir noktada olduğu söylenemez. Bununla birlikte Dereköy Kalesi, günümüzde Pazar ilçesini Artova üzerinden Sivas iline bağlayan, kuzey-güney doğrultusunda uzanan ve vadi içinden geçen stratejik bir yola hakim konumda olan sarp ve kısmen kayalık bir tepe üzerine konuşlandırılmış bir kale olarak karşımıza çıkmaktadır. Bu konumu nedeniyle kalenin Antik Çağ’da Dazimonitis’ten güneye Sebasteia’ya doğru doğal geçişi sağlayan stratejik bir alternatif ara yolu kontrolü altında bulundurduğunu söyleyebiliriz. Aynı zamanda kale bu güzergâh üzerinden, basamaklı tünelli Hellenistik Dönem kaleleri olarak bilinen Kunduz, Çördük ve Geyraz kaleleriyle de irtibat kurabilmektedir. Kalenin Hellenistik Dönem’deki asıl işlevinin bahsedilen bu bağlantıları sağlamakla ilgili olduğu önerilebilir. Böylelikle bu çalışma, Tokat ilinde yer alan Hellenistik kale ve basamaklı tünellerine bir yenisini eklemenin (Harita 4) yanı sıra daha önceden bilinmeyen, Dazimonitis’ten Sebasteia’ya geçişi sağlayan stratejik bir ara yolun varlığını ve bu yolun Geç Demir Çağı’ndan Hellenistik Dönem’e kadar uzanan bir zaman dilimi boyunca kullanılan bir güzergâh olduğunu ve söz konusu güzergâhın Orta Çağ’da da kullanıldığını ortaya çıkarmıştır. Aynı zamanda Tokat özelinde basamaklı tünellerle ilgili olarak şimdiye kadar paylaşılan istatistiksel veriler de güncellenmiştir. Dolayısı ile daha önceden 11 farklı noktada 13 adet basamaklı tünel olduğunu ve bunların 10 tanesinin bir kaleyle, geriye

73 Sökmen, *Surveying the Pontic Landscape Through the Fortresses of the Mithradatids*, s. 405-406.

kalan 3'ünün ise bir ana kaya üzerinde yer aldığını belirten bilgi revize edilmiştir. Böylelikle bu sayının mevcut verilere göre 14 farklı noktada 16 adet olduğu ve 16 adet basamaklı tünelden sadece 3'ünün yani Turhal-Yeşilalan (Arhoy) köyü ile Erbaa'daki Gümüşalan (Mürüs) ve Yoldere (Geyne) köylerindeki bir kaleyle irtibatlı olmadığı anlaşılmıştır. Son olarak eklenen 3 adet basamaklı tünelden 2'sini müze envanterinde tespit edilen, Artova'daki Kunduz Kalesi ile Erbaa'daki Yoldere köyü Eyceoluk Mevkii'ndeki basamaklı tüneller oluşturur. Sonuncusu ise tarafımızdan keşfedilen Dereköy Kalesi basamaklı tüneldir.

Dereköy Kalesi basamaklı tüneli, Pontos Bölgesi basamaklı tünelleriyle ilgili olarak A. E. Bulut tarafından yapılan tipolojik sınıflandırmaya⁷⁴ göre değerlendirildiğinde, bu tünelin “*at nalı formlu basamaklı tüneller*” olarak adlandırılan tipe girdiği görülmektedir. Bu tipin Pontos Bölgesi'nde en yaygın görülen ana form olduğu ve boyut olarak da diğer 3 tip olan; düz tavanlı, dairesel formlu ve üçgen kesitli örneklerden daha büyük olduğu belirtilmiştir. Ancak Dereköy Kalesi basamaklı tüneli, bahsedilen tipin küçük boyutlu bir örneği olarak karşımıza çıkmaktadır. Bu basamaklı tünelin aşağısından akan Keten Deresi'ne doğru uzanması su ihtiyacını karşılamaya yönelik olarak tasarlanmış olduğunu ortaya koymaktadır. Dolayısı ile Tokat'taki uzanış doğrultusunda akarsular bulunan Kevgir, Turhal, Zile, Niksar, Güveçli, Yeşilalan ve Yoldere basamaklı tünelleri ile benzerlik göstermektedir. Söz konusu tünelde görülen platformun bir benzerinin ise Amasya Gökçeli Kalesi 1 nolu basamaklı tüneline⁷⁵ olduğu anlaşılmıştır. Bu açıdan Pontos Bölgesi'ndeki en yakın benzerinin bu basamaklı tünel olduğu söylenebilir.

⁷⁴ Bulut, *Pontos Bölgesi Basamaklı Tünelleri*, s. 166.

⁷⁵ von der Osten, *age.*, s. 125; Gökçeli Kalesi 1 nolu basamaklı tüneli hakkında ayrıntılı bilgi için bk. Bulut, *Pontos Bölgesi Basamaklı Tünelleri*, s. 115-117, 212 (Ek-2. Res. 48).

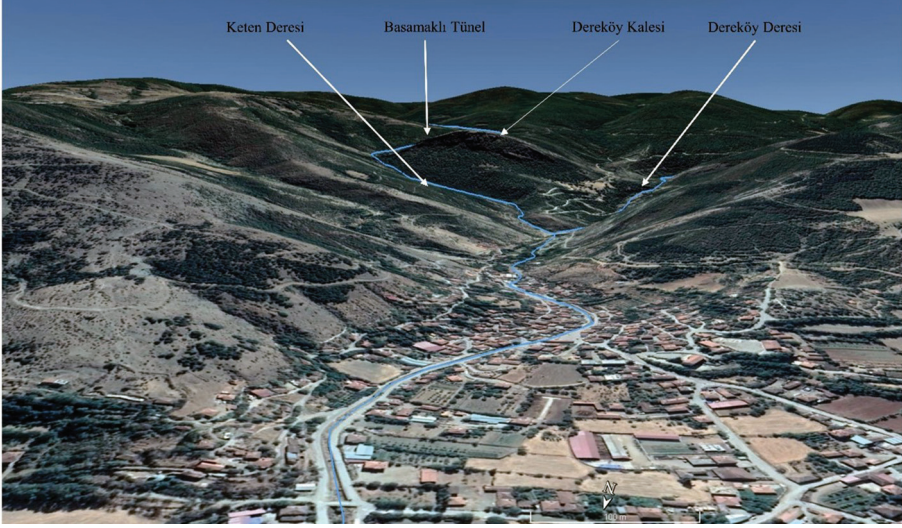
KAYNAKLAR

- Akyüz, Abdurrahman-Kahraman, Yunis-Adigüzel, Selahattin-Yetişkin, Güven-Anaç, Ekrem-İçen, Saliha vd., *Tokat Merkez ve İlçeleri Taşınmaz Kültür ve Tabiat Varlıkları Envanteri*, Tokat İl Kültür ve Turizm Müdürlüğü, Tokat 2010.
- Anderson, John George Clark, *Studia Pontica I: A Journey of Exploration in Pontus*, Bruxelles 1903.
- Arslan, Murat, *Mithradates VI Eupator: Roma'nın Büyük Düşmanı*, Odin Yayıncılık, İstanbul 2007.
- Barth, Heinrich, *Heinrich Barth Seyahatnamesi: Trabzon'dan Üsküdar'a Yolculuk 1858*, çev. Türkis Noyan, İstanbul 2017.
- Belck, Waldemar, "Forschungsreise in Kleinasien", *Zeitschrift für Ethnologie* 33, 1901, s. 452-522.
- Bryer, Anthony- Winfield, David, *The Byzantine Monuments and Topography of the Pontos*, Vol. I, Washington 1985.
- Bulut, Ahmet Emirhan, *Pontos Bölgesi Basamaklı Tünelleri*, Gazi Üniversitesi Sosyal Bilimler Enstitüsü, Yayınlanmamış Yüksek Lisans Tezi, Ankara 2017.
- Bulut, Ahmet Emirhan, "A General Overview on the Stepped Tunnels in Pontos Region", *MORS IMMATURA Amanoslarnın Gölgesinde Hayriye Akıl Anı Kitabı*, ed. K. Serdar Girginer vd., Ege Yayınları, İstanbul 2020, s. 47-62.
- Cuinet, Vital, *La Turquie D'asie, Géographie Administrative, Statistique, Descriptive Et Raisonnée De Chaque Province De L'asie-Mineure*, Vol. I, Paris 1892.
- Cumont, Franz-Cumont, Eugène, *Voyage d'exploration Archeologique dans le Pont et la Petite Arménie*, *Studia Pontica II*, Bruxelles 1906.
- Dalaison, Julie, "Néocorie et koinon: les attestations et représentations du culte impérial fédéral sur les monnaies provinciales romaines du nord de l'Asie mineure (Pont, Paphlagonie et Arménie mineure)", *Kaiserkult in den Provinzen des Römischen Reiches—Organisation, Kommunikation und Repräsentation*, ed. A. Kolb et M. Vitale, Berlin-Boston 2016, s. 189-228.
- de Jerphanion, Guillaume, "Notes de Géographie Pontique", *Mélanges D'la Faculté Orientale*, Tome V, Fasc. II, 1912, s. 135-144.
- de Jerphanion, Guillaume, *Mélanges D'Archéologie Anatolienne: Monuments Préhelléniques, Gréco-Romains, Byzantins Et Musulmans De Pont, De Cappadoce Et De Galatie*, Tome XIII, Fasc. I, Mélanges de L'Université Saint Joseph, Beyrouth 1928.

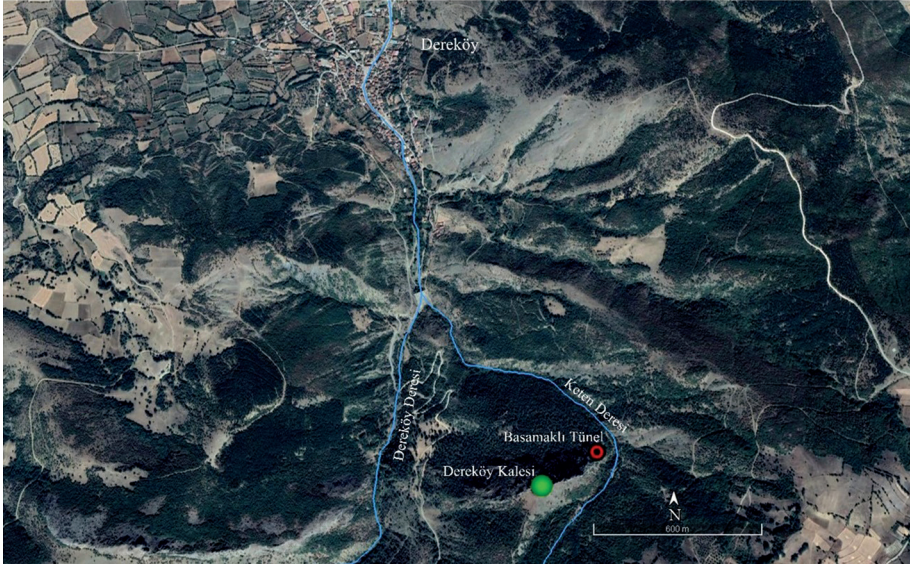
- Doğanbaş, Muzaffer, “Amasya Merkez Harşena Kalesi Cilanbolu Tüneli 2008 Yılı Kazı ve Temizlik Çalışmaları”, *Müze Çalışmaları ve Kurtarma Kazıları Sempozyumu* 18, 2010, s. 65-78.
- Dönmez, Şevket, “Amaseia Antik Kenti”, *Amasya: Yâr ile Gezdiğim Dağlar*, ed. F. Özdem, Yapı Kredi Yayınları, İstanbul 2014, s. 9-27.
- Erciyas, Deniz Burcu, *Komana Ortaçağ Yerleşimi: The Medieval Settlement At Komana*, Ege Yayınları, İstanbul 2015.
- Erciyas, Deniz Burcu-Sökmen, Emine, “Komana Antik Kenti ve Çevresi Yüzey Araştırması 2007”, *Araştırma Sonuçları Toplantısı 26-1*, 2009, s. 289-306.
- Erciyas, Deniz Burcu-Sökmen, Emine, “Komana Antik Kenti Arkeolojik Araştırma Projesi 2008 Yılı Raporu”, *Araştırma Sonuçları Toplantısı 27/2*, 2010, s. 355-374.
- Erol, Ayşe Fatma, “Ordu İli, Fatsa İlçesi Arkeolojik Yüzey Araştırması 2011”, *Araştırma Sonuçları Toplantısı 30/2*, 2013, s. 183-196.
- Erol, Ayşe Fatma, “Fatsa İlçesi Cıngırt Kayası Kazısı 2014”, *Kazı Sonuçları Toplantısı 37/2*, 2016, s. 559-572.
- Evlîya Çelebi Seyahatnamesi* V, Sadeleştiren: Mümin Çevik, Üçdal Neşriyat, İstanbul 1984.
- Gabriel, Albert, *Phrygie: Exploration Archéologique, La Cité de Midas Architecture*, Tome IV, Paris 1965.
- Hamilton, William John, *Küçük Asya*, çev. Kasım Toraman, Midas Kitap, Ankara 2013.
- Işık, Fahri, “Şirinlikale: Eine unbekannte Urartäische Burg und Beobachtungen zu den Felsdenkmälern eines schöpferischen Bergvolks Ostanatoliens”, *Bulleten* LI/200, 1987, s. 499-533.
- Kaya, Mehmet Ali, “Anadolu’da Roma Eyaletleri: Sınırlar ve Roma Yönetimi”, *Tarih Araştırmaları Dergisi* 24/38, 2005, s. 11-30.
- Kaymakçı, Salih, “Doğu Pontos Bölgesi Kaleleri ve Basamaklı Tünellerine Bir Örnek: Kaledere Kalesi- Yeni Bulgular Işığında Arkeolojik Bir Değerlendirme”, *Karadeniz İncelemeleri Dergisi* 28, 2020, s. 569-586.
- Kınacı, Mesut, “Antikçağda Pontos Bölgesi’nin Tarihsel Coğrafyası”, *Cedrus* III, 2015, s.181-229.
- Koroğlu, Kemalettin- Danışmaz, Harun, “The Origin of Stepped Rock-Cut Tunnels in Eastern Anatolia”, *Ancient Near Eastern Studies* 55, 2018, s. 107-124.

- Leonhard, Richard, *Paphlagonia: Reisen und Forschungen im Nördlichen Kleinasien*, Dietrich Reimer Verlag, Berlin 1915.
- Mordtmann, Andreas David, *Anatolien: Skizzen und Reisebriefe aus Kleinasien (1850-1859)*, Düzenleyen Franz Babinger, Hannover 1925.
- Olshausen, Eckart-Biller, Joseph, *Historisch-geographische Aspekte der Geschichte des Pontischen und Armenischen Reiches*. Teil 1, Untersuchungen zur historischen Geographie von Pontos unter den Mithradatien, Beihefte zum Tübinger Atlas des Vorderen Orients 29/1, Reihe B (Geisteswissenschaften) Wiesbaden 1984.
- Özçağlar, Ali, *Kazova'nın Coğrafyası*, Ankara Üniversitesi Sosyal Bilimler Enstitüsü, Yayınlanmamış Doktora Tezi, Ankara 1988.
- Özçağlar, Ali, "Kazova'da Zirai Faaliyetlerin Gelişimi", *AÜDTCF Dergisi* 32/12, 1988, s. 307-318.
- Özçağlar, Ali, "Kazova ve Yakın Çevresinde Eski Yerleşmeler", *Coğrafya Araştırmaları Dergisi* 3, Atatürk Kültür, Dil ve Tarih Yüksek Kurumu, Coğrafya Bilim ve Uygulama Kolu Yayınları, 1991, s. 61-78.
- Özsait, Mehmet, "1997 Yılı Tokat ve Çevresi Yüzey Araştırması", *Araştırma Sonuçları Toplantısı* 16/2, 1999, s. 89-107.
- Perrot, Georges-Guillaume, Edmond - Delbet, Jules, *Exploration Archéologique de la Galatie et de la Bithynie: D'une partie de la Mysie de la Phrygie, de la Cappadoce et du Pont: exécutée et publié sous les auspices du Ministère de l'Instruction Publique*, Tome I, Librairie de Firmin Didot Frères, Paris 1872.
- Ramsay, William Mitchel, *Anadolu'nun Tarihi Coğrafyası*, çev. Mihri Pektaş, İstanbul 1960.
- Saprykin, Sergej Ju., "Tempelkomplexe im Pontischen Kappadokien", *Jahrbuch für Wirtschaftsgeschichte* 4, 1989, s. 119-148.
- Sökmen, Emine, "Characteristics of the Temple States of Pontos", *Mithridates VI and Pontic Kingdom*, ed. J. M. Hojte, Black Sea Studies 9, Aarhus: Aarhus University Press, 2009, s. 277-288.
- Sökmen, Emine, *Surveying The Pontic Landscape Through The Fortresses Of The Mithradatids*, Ortadoğu Teknik Üniversitesi Sosyal Bilimler Enstitüsü, Yayınlanmamış Doktora Tezi, Ankara 2016.
- Strabon, *Antik Anadolu Coğrafyası (Geographika: XII, XIII, XIV)*, çev. Adnan Pekman, Arkeoloji ve Sanat Yayınları, İstanbul 2015.

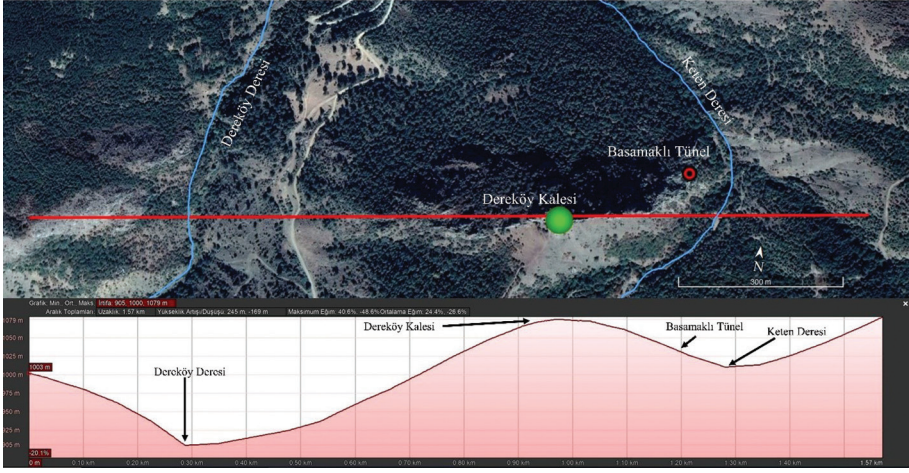
- Şenyurt, Süleyman Yücel-Akçay, Atakan, “Kurul Kalesi (Ordu) VI. Mithradates Dönemi Yerleşimi Üzerine Ön Değerlendirmeler”, *Seleucia* VI, 2016, s. 221-248.
- Şenyurt, Süleyman Yücel-Bulut, Ahmet Emirhan, “Pontos Bölgesi Basamaklı Tünellerinin Köken ve İşlevleri Üzerine Bazı Öneriler”, *Seleucia* X, 2020, s. 221-248.
- Tavukçu, Ali Yalçın-Ceylan, Mesut, “Tokat Müzesi’ndeki Hellenistik Dönem Amisos Sikkeleri”, *Uluslararası Sosyal Araştırmalar Dergisi* 6/25, 2013, s. 529-538.
- Taylor, J. G., “Journal of a Tour in Armenia, Kurdistan, and Upper Mesopotamia, with Notes of Researches in the Deyrsim Dag, in 1866”, *The Journal of the Royal Geographical Society of London* 38 (1868), s. 281-361.
- Texier, Charles, *Küçük Asya Coğrafyası, Tarihi ve Coğrafyası*, C III, çev. Ali Suat, Ankara 2002.
- van Lenep, Henry J., *Travels in Little Know Parts of Asia Minor: With Illustrations of Biblical Literature and Researches in Archaeology*, Vol. I, London 1870.
- von der Osten, Hans Henning, *Researches in Anatolia 1. Explorations in Central Anatolia, Season of 1926*, OIP 5, Chicago 1929.
- von Gall, Hubertus, “Zu den Kleinasiatischen Treppentunneln”, *Archäologischer Anzeiger* 82, 1967, s. 504-527.

EKLER

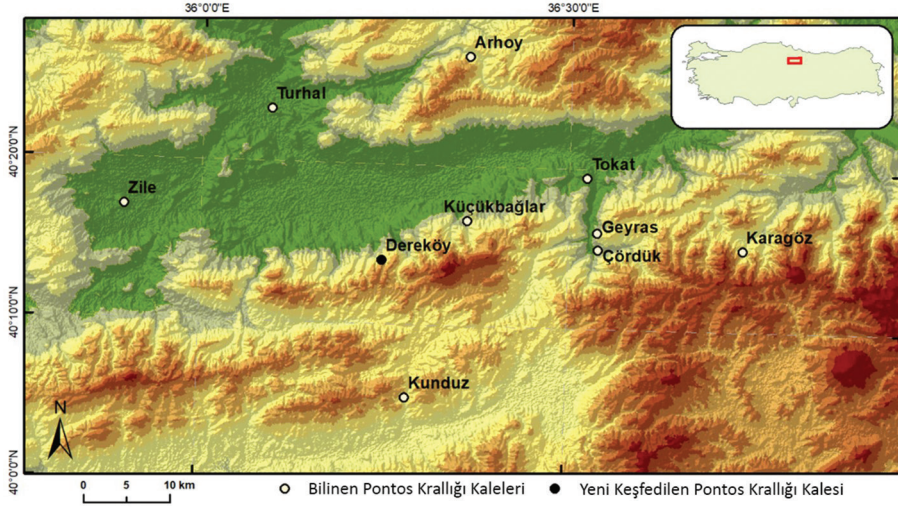
Harita 1: Dereköy Kalesi, Basamaklı Tünel, Keten ve Dereköy Derelerinin Kuzeyden Genel Görünümü



Harita 2: Dereköy Kalesi, Basamaklı Tünel, Keten ve Dereköy Derelerinin Güneyden Genel Görünümü



Harita 3: Dereköy Kalesi ile Basamaklı Tünelin Yükselti Profili



Harita 4: Pontos Krallığı Kalelerinin Kazova ve Çevresindeki Dağılımı



Resim 1: Dereköy Kalesi'nden Eski Artova Yolu ve Kazova'nın Genel Görünümü



Resim 2: Dereköy Kalesi (Kuzeyden Görünüm)



Resim 3: Dereköy Kalesi (Güneybatıdan Görünüm)



Resim 4: Dereköy Kalesi (İçten Görünüm)



Resim 5: Dereköy Kalesi Çanak-Çömlek Buluntuları: **a-e.** Geç Demir Çağı, **f.** Hellenistik Dönem, **g-h.** Orta Çağ



Resim 6: Dereköy Kalesi Basamaklı Tüneli (Dıştan Görünüm)



Resim 7: Dereköy Kalesi Basamaklı Tüneli (İçten Görünüm)



Resim 8: Dereköy Kalesi ve Basamaklı Tünelinde Bulunan Sikkeler: **a-b.** Amisos (VI. Mithradates Dönemi), **c.** Bizans, **d.** Selçuklu