

KAYSERİ'NİN İNCESU İLÇESİNDE ŞEYH TURESAN ZAVİYESİ

MEHMET ÇAYIRDAĞ

Kayseri'nin İncesu İlçesi ile Ürgüp'ün Başköy'ü arasında bulunan ve Tekke Dağı adıyla anılan sarp tepeler üzerinde, halk tarafından "Tekke" diye bilinen, Birinci Alaaddin Keykubad'ın zevcesi Mahperi Huand Hatun tarafından yaptırılmış olan bir Selçuklu binası vardır ki buraya ulaşmanın zorluğu sebebi ile eserin bugüne kadar neşri yapılmamıştır. Sözkonusu yere gitmek üzere, tekkeye ismini veren Şeyh Turesan'ın ahfadından olduğunu söyleyen Kayseri Müzesi memuru Kemal Şeyhoğlu'nun kılavuzluğunda, binanın planlarını çizecek olan Kayseri Müzesi Heykeltraşı Tevfik Elkovan ve fotoğrafları çekecek müze asistanı Ali Yeğen ile birlikte hareket ettik. Kılavuzumuz bizi Başköy'ün kuzeyinde -zaviye vakfiyesinde ismi geçen- Sultanım mevkiine getirdi. Burada otomobili terkedip kuzey istikametine İncesu'ya doğru, kalıntılardan eski bir yol olduğu anlaşılan -vakfiyede geçen ve halen söylenen ismi ile "Ulu yol"- vâdiden dağa tırmanmağa başladık. İki kilometre kadar bu istikamette gittikten sonra, tepenin İncesu'ya doğru tekrar dere şeklinde alçaldığı yerde eski yol izinden ayrılarak batıya dönüp 1,5 kilometre kadar bir tepe daha tırmanarak -Tekke Dağı- buradaki en yüksek tepeler arasında bulunan zaviyeye gelebildik. Geçtiğimiz güzergâh yürünmesi zor şekilde taşlık ve kayalarla örtülü olup kısmen patika şeklinde idi. Tekkenin bulunduğu vadiye halk "Durağım" demekte ve bu konuda bir efsaneden bahsetmektedir.

BİNANIN MİMARİSİ:

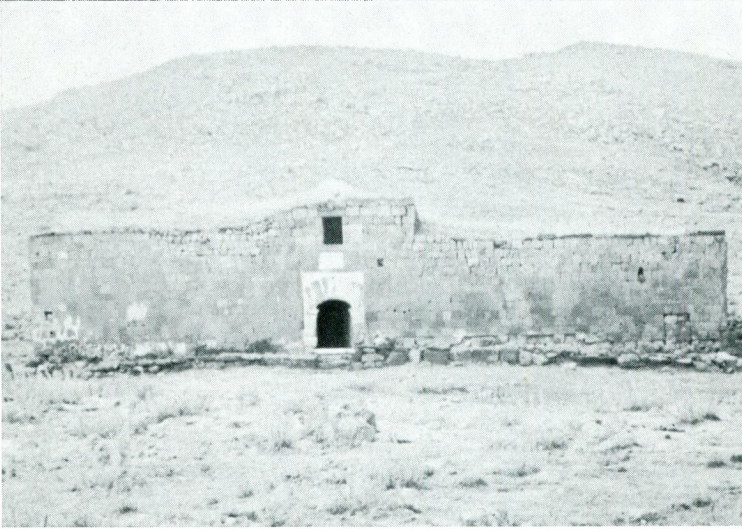
Bina genel olarak, güneyde 78 cm.lik mescid çıkıntısı dahil 21,18 × 14,12 M. ölçüsünde dikdörtgen bir plana sahiptir (Bakınız plan). Dağ başında malzeme bulma ve taşıma zorluğu inşaatta etkisini göstermiştir. Dıvarlar çepeçevre, ortalama 20 × 30 cm ebadındaki sıralı küçük kesme taşlarla örülmüş, işçilik iyi olmadığından taş aralarında açıklıklar kalmıştır (Resim 1).

BİNANIN BÖLÜMLERİ:

Cümle Kapısı: Binaya doğrudan, cephe duvarı ile aynı hizada, basık kemerli 108×150 cm ölçüsünde tek kapıdan girilir (Resim 2). Mermer Kapı eşiği yerden 35 cm yükseklikte olup kırılarak iki parçaya ayrılmıştır. Kapı söveleri yığma olarak inşa edilmiştir. Söveler üzerinde üzengiye geçiş hizasında, iki yanda 10 ar cm içe taşan konsollar bulunmaktadır. Bunların üzerine üzengi taşları ve yedi kemer taşı basmaktadır. Kemerin ve sövelerin üzerine sonradan beyaz kireç badana yapılmıştır. Kapının etrafını söve ve kemer taşlarından sonra, dış duvarla içe 45 derecelik meyil - pah yapan bir pervaz çevirmektedir. Kapı üzerinde hemen bu pervazdan sonra binanın kitabesi, bunun da üzerinde, 90×50 cm ölçüsünde salona açılan bir pencere bulunmaktadır. Kapı kemerlerinin arkasında kapı nişinin üzeri, duvar kalınlığını taşıyan ağaç kirişlerle örtülmüştür. Bu örtü şekli binanın diğer bütün iç kapılarında da tatbik edilmiştir. Kapının halen sonradan yapılmış, basit ahşap tek kanadı bulunmaktadır.

Orta Bölüm-Kapalı Avlu: Cümle kapısından binanın doğu-batı istikametinde uzanan beşik tonozlu kapalı avlu - salonuna girilir. Burada hemen sağda orta bölüme dik bir tonoz ile sağlı, sollu odalara açılan kapılar bulunmaktadır. Avlu tonozunu ortada birbirinden 150 cm açıklıkta iki sivri kemer desteklemektedir. Sivri kemer arasında binanın, 150 cm çapında, 100 cm derinliğinde küçük kubbesi yer almıştır. Orta tonoz batıda, türbe ve oda kapılarından sonra alçalıp bir kademe meydana getirerek sona ermektedir. Bu kısmın altında, sonradan yapıldığı anlaşılan ve iki yanda kısa ahşap trabzonları bulunan, yerden 65 cm yüksekliğinde, üzeri ahşap döşemeli bir seki bulunmaktadır. Sekinin doğu duvarında bir kare dolap nişi, güney duvarında da türbeye açılan pencere bulunmaktadır. Orta bölümün sağında avluya dik tonozun hemen önünde başlayann, baş kısımları profilli 25×25 cm ölçüsünde 10 adet asma taş basamakla 80×60 cm ebadındaki dam kapısına çıkılır (plan, C - C¹ kesiti). Merdivenin altında, içine çeşme taşı konmuş, sivri kemerli bir niş ve bu nişin sağında küçük bir kandil nişi, solunda basit bir rozet - çiçek motifi bulunmaktadır. Avlunun tabanı dağda tabii olarak bulunmuş, kenarları gayrimuntazam ince sal taşları ile kaplanmıştır.

Mescit: Kapalı avlunun cümle kapısına göre solundaki ilk kapı zaviye mescidinin kapısıdır. 143×88 cm ebadındaki bu kapı



Res. 1 — Dođu cephesi

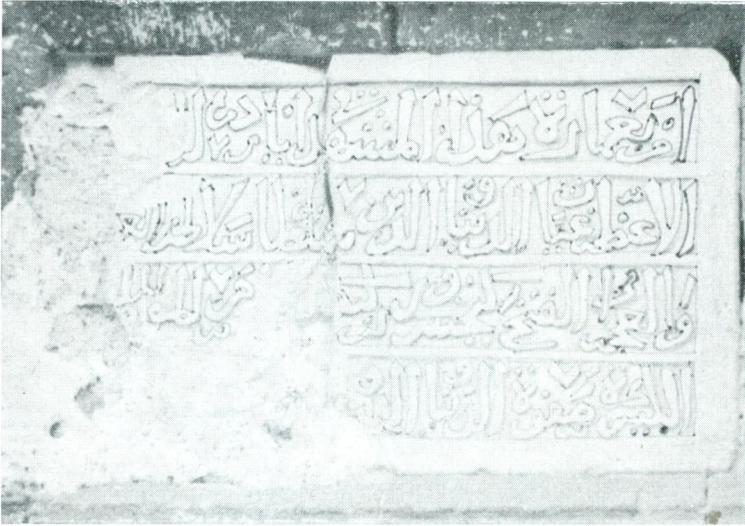


Res. 2 — Cümle kapısı

M. Çayırdağ



Res. 3 — Mescid kapısı



Res. 4 — Kitabe

da cümle kapısı gibi konsollu, basık kemerli ve etrafı kapı sövelerini 5 er cm kadar duvar yüzeyinden içe çeken pervazlıdır. Üzeri ince ve sık oluklar oyularak süslenmiş ahşap kapı kanatları orijinaldir (Resim 3). Tek tonozlu mescidin kible duvarında kenarı basit silmelerle çevrili mihrap nişi binanın dışına 68 cm taşmıştır. Mihrabın üzerinde iki yanda, biri kapatılmış iki basit mazgal ışıklık vardır. Dıvarlarda küçük raf nişleri bulunmaktadır. Taban ahşap döşemelidir.

Türbe: Yine cümle kapısına göre solda, orta avluya açılan ikinci kapı türbe kapısıdır ve diğer iç kapıların –mescit dahil– benzeridir. Tonozla örtülü bu odanın ortasından sonradan parça taşlarla yapılmış irice bir sanduka vardır. Doğu ve güney duvarında iki mazgal ışıklık, kuzey duvarında salona açılan alçak bir pencere bulunmaktadır.

Oda: Türbenin karşısına isabet eden, batıda sağdan birinci kapı bir odaya açılmaktadır. Salondaki seki bu odanın kapısının bir kısmını kapatmış, bu yüzden giriş zorlaşmıştır. Odanın tabanı avlunun tabanı gibi taş döşemelidir, fakat döşemeler bozulmuştur. Odanın, batıda tavanla birleşen 60 × 60 cm ölçüsünde bir penceresi bulunmaktadır. Tavan tonozla örtülü olup dıvarlarda küçük kare nişler vardır.

Mutfak: Odanın doğusundaki, sondan ikinci kapı mutfağa açılır. Bu küçük odanın tonozunun ortasında dama açılan 50 cm çapındaki yuvarlak bir baca deliği bulunmaktadır. Dıvarlarda du-man izleri görülmektedir. Taban döşemesi bozulmuştur.

Han kısmı: Binanın kuzeyini, iki takviye kemeri ile desteklenen uzun bir tonozun örttüğü han kısmı kaplamaktadır. Dıvarlarda nişler ve hayvan bağlanacak delikli taşlar bulunan bu bölüme sonradan basit mezarlar yapılarak mezarlık haline getirilmiştir. Hana cümle kapısının hemen sağında, orta avluya dik ve orta avlu tonozundan daha düşük tonozlu bir bölümden geçilmektedir. Bu bölümün tabanının, binanın doğu duvarına bitişik han kapısının karşısına isabet eden kısmı yol, bu yolla mutfak duvarı arasındaki kısım, yerden 35 cm yükseklikte seki halinde yapılmıştır. Yol ve seki diğer bölümlerde görülen döşeme taşları ile kaplanmıştır.

Bina içten sıvanmış ve beyaz renkte, kireçle badanalanmıştır.

Dam: Binanın damı toprak örtülü olup bunun da üzeri dahildeki döşeme gibi muntazam olmayan ince taşlarla kaplanmıştır. Bu

taşlar kenarlarda duvar üzerini de örtüp dışarı taşarak basit saçakları meydana getirmiştir. Üst döşemenin büyük bir kısmı bozulmuş ve taşları kaybolmuştur. Çörtenler de basit su olukları şeklindedir. Ortada bulunan küçük kubbenin üzerine bir taş alem dikilmiştir. Damda, alttaki tonoz yükseklik farkları sebebi ile avlu, mescit ve türbe kısmı daha yüksek tutularak bir kademe meydana getirilmiştir. Bu kademe cümle kapısının bulunduğu doğu duvarında açıkça görülmektedir. Avlunun cephesi yani kapı üzeri dıştan yan duvarlara göre daha yüksek inşa edilmiştir.

Divarlarda taşlar üzerinde bu devirde görülen çok miktarda taşı işaretleri vardır.

Cümle kapısının dıştan iki yanında, binanın köşelerine kadar uzanan, yerden 70 cm yüksekliğinde taş sedir bulunmaktadır.

Binanın etrafındaki arazide yer, yer mezarlar görülmektedir.

BİNANIN TARİHİ:

Cümle kapısı üzerinde bulunan 60 × 50 cm ölçüsünde, dört satırlık mermer kitabe buradan düşüp kırılarak iki parçaya ayrılmış, kenarlarında yazılardan bazı kısımlar da parçalanarak kaybolmuştur (Resim 4). Bugün tekrar kapı üzerindeki yerine yerleştirilmiş olan bu kitabede:

امر بعمارة هذا المشهد في ايام دولت ا(لسلطان)
 الاعظم غياث الدنيا والدين سلطان سلاطين العرب
 والعجم ابي الفتح كيخسرو بن كية(باد).... (امير المومنين) الملائكة
 الكبيرة صفوة الدنيا والدين

yazılıdır. Tercümesi: “Bu meşhed Büyük Sultan Gıyased - dünya ve’ d-din acem ve arab sultanlarının sultanı Fethin babası müminlerin emiri, Keykubad’ın oğlu Keyhüsrev’in saltanat günlerinde, onun emriyle Büyük Melike Saffetü’ d-dünya ve’ d-din tarafından imar edilmiştir”. Baninin esas ismi ve tarih kısmı kırılmış ve silinmiştir.

Kitabede ismi geçen Keykubad’ın oğlu Keyhüsrev Anadolu Selçuklu sultanlarından olup 634-644 (Miladî 1236-1246) yılları arasında saltanat sürmüştür. Binanın banisi Büyük Melike Saffetü’ d-dünya ve’ d-din ise Kayseri’de cami, medrese, hamam ve türbeden

ibaret meşhur külliye yapıtıran (yapılış tarihi Hicrî 635)¹, ayrıca Tokat'ın Pazar ilçesi yakınındaki İbilse Hanı (yapılış tarihi 637), yine Tokat'ta Karamağra ve Zile arasında Çınçınlı Sultan ile Çekerek Suyu kervansarayları, Tokat - Zile arasındaki Hatun Hanını (yapılış tarihi 636) ve Artova civarındaki Taht Oba hanını inşa ettiren², Birinci Alaaddin Keykubad'ın zevcesi, İkinci Gıyaseddin Keyhüsrev'in annesi Mahperi Huand Hatun olup³ onun Şeyh Turesan zaviyesi kitabesindeki bu sıfatları, Kayseri Huand Camii kitabelerinde ve mezartaşlarında yazılı unvanlarına uymaktadır⁴.

Kitabede binanın ismi "meşhed" (şehitlik, türbe) olarak yazılmış olduğu halde, halen Vakıflar Genel Müdürlüğü arşivinde 732. defterin 168. sayfasında kayıtlı vakfiye tercümesinde "zaviye" olarak geçmektedir ki bina yapısı itibarıyla de bu mahiyeti taşımaktadır. Söz konusu vakfiye [tercümesi aynen şöyledir: "Sebeb-i tahrir-i kitab-ı mer'i budur ki liva-i Niğde ve Kaza-i Ürgüb'de mütemekkin olan Sultan Alaaddin Zevce-i Huand Hatun şer-i nebevide gelüb şöyle takrir-i kelim ve tabir-i ani'l - meram kılub dedi ki: Hal-i sahihamla temellük edindiğim Liva-ı Niğde ve Kaza-i Ürgüb müzafatından Sultanım nam karye ki on iki sehimden Sultancık ve Saraycık ve Kuzluca ve Bil Ziyaret ve Kabak Depe ve Zambucak ve Sunular Kalası ve karadan öz sıra sağ tarafa giden Öz Ovasın yolu kat' olu-

¹ Halil Edhem Kayseriye Şehri, İst. 1334, s. 63-85; Albert Gabriel, Monuments Turcs D'Anatolie Kayseri - Niğde, Paris 1931, s. 39-51; Mahmud Akok, Kayseri'de Huand Mimari Külliyesi, Türk Arkeoloji Dergisi, S. XVI-1-1, 1967, s. 5-12.

² Albert Gabriel, Monuments Turcs D'Anatolie II. Amasya - Tokat - Sivas, Paris 1934, s. 114-116; İsmail Hakkı, Kitabeler, İst. 1927, s. 74-78; Kurd Erdmann, Das Anatolische Karavansaray Des 13. Jahrhunderts, Berlin 1961, s. 16, nr. 13, s. 57-58, 139-143, nr. 37, s. 189; Faruk Sümer, Bozok Tarihine Dair Araştırmalar, Cumhuriyetin 50. Yıldönümü Anma Kitabı, Ankara Üniversitesi Dil ve Tarih Coğrafya Fakültesi Yayın No: 239, s. 310, 336-337; M. K. Özergin, Selçuklu Kervansarayları, İstanbul Üniversitesi Edebiyat Fakültesi Tarih Dergisi, C. XV, s. 20, s. 147, 149, 150, 157, 163. Huand Hatun bütün hayratını oğlu Sultan Gıyaseddin Keyhüsrev zamanında yapmıştır. Kocası Birinci Alaeddin Keykubad zamanında yaptırdığı bir eser bilinmemektedir.

³ Huand Hatun Alanya (Alaiye, Kalonoros) tekfurı Kir Vart'ın kızı olup Alaaddin Keykubad'ın burasını 618 (1221 Milâdî) yılında fethi üzerine onunla evlenmiştir, Anadolu Selçukî Devleti Tarihi, İbni Bibi'nin farsça muhtasar Selçuknamesinin tercümesi, terc. M. Nuri Gençosman, Ankara 1941, s. 94-98; Osman Turan, Selçuklular Zamanında Türkiye, İst. 1971, s. 336-337, 403-404.

⁴ Halil Edhem, a.e., s. 64-68.

nub Ulu yol ve Ağça Meşhed, Ulu Yol ve Saraycık ve yine Ulu Yol sıra Han Kaşına varınca ve Kaş sıra Fakıhlı Dervendi ve kaş sıra Sülüklü Pınarı ve kaş sıra Kum Başı ve Kâfirler Kal'ası Kaşı ve Çelebir Deresi Kaşı ve Karalar Kaşı ve Keklik Kaşı sıra Dedemli Kuyusu, öz sıra Kangallı Özü ve Beğ Çardağı önünden giden öz sıra ve Kibel Karaya giden yolu kat' edüb ve öz sıra Ak Köy Yolu Samed ve Göç Yolu ve Muslucuk ve Timurtaş Su adlı ve Çakmak Taşı ve yalnız Ceviz ve Eşekli Beleşine giden yol sıra Bil Ziyaretinde nihayet bulup bu zikr olunan araziden hasıl olan hububatın öşürlerin ve resm-i çift ve resm-i bennak ve resm-i cebe ve resm-i ganem ve resm-i Kovan ve resm-i bad-i heva ve resm-i arusane rızaen lillah ve Ruh-ı Muhammed Mustafa sallı Allahü aleyhi ve sellem için vakf eylemiştir. şöyle ki maezze-i kiramdan ve meşayih-i izamdan ve zaviye-i Şeyh Turesan için şart eylemiştir kim bade'l - iş'âi zikrullah kıraat idüp hulüsla bade'z - zikir Sure-i Mülk tilavet ide ve mezkûr şeyh Turesan zi-hayatta oldukça el-masraf bade't - tamirü'r - rekabet bu şartları eda ide, bade'l - intikal evlada meşruta olub evlad-ı seccade - nişin olanların ve cihet-i tevliyeti ve cihet-i meşihatı ve cihet-i kitabeti ve cihet-i nezareti ve cihet-i imameti ve cihet-i evladiyet ve meşrutiyet Şeyh Turesan'ın evladı ve evladının aslahına ve evlad-i evladı silsilesine ve ahibbasından gerekdirkim bu kavli ve şattını tebdil ve tağyir iderse, ruz-ı âhirette ve huzur-ı hakda davacıyım, şarti'l-vakıf kenesi'ş - şarı' kavlihi tealâ celle celalihu (فن بدآله بعد ماسمعه)

âyet-i kerime fehvası (فانآ ائمه على الذين يبدآ لونه ان الله سميع علم) üzere şart-ı vakfın taazzürü maveka' ketb ve terkim olundu, vakt-ı hacette izhar oluna, sene seman ve tisÿn ve hams mie" (resim 5). 1158 hicrî yılında birçok yazı hatalarıyla yazılan bu tercümede vakfiyenin tarihinin 598 yazılmasıyla ayrıca büyük bir hata yapılmıştır. Zira Huand Hatun, 618 yılında, Alanya'nın fethi üzerine Alaeddin Keykubad'la evlenmiştir (Bakınız Not 3) ve kitabeden anlaşıldığına göre de zaviyeyi, oğlu Sultan Gıyaseddin Keyhüsrev zamanında, yani 634-644 yılları arasında yaptırmıştır. Vakfiyede gösterilen ve Şeyh Turesan Zaviyesine vakfedilmiş olan mahal bugünkü Ürgüb ilçesine bağlı Başköy ile İncesu ilçesi arasındaki dağlık mıntıkadır ve Sultanım Kabak Tepe, Ulu Yol, Kum Başı (Kum Kyuu olarak), Kâfirler Kalesi (Gâvur Kalesi olarak), Karalar (Kararı Dere olarak), Keklik Pınarı (Keklicek Pınarı olarak),

Dedemli Kuyusu, Bey Çardağı, Kibel Kaya (Üç Kaya olarak) Akköy Yolu, Demirtaş Su mahalleri bugün de bilinmektedir. Huand Hatun bu araziden alınan hububatın öşrünü⁵, çift⁶, bennak⁷, cebe⁸, ganem⁹, kovan¹⁰, bad-ihava¹¹, ve arusane¹² vergilerini zaviye şeyhine bağışlıyor idi.

Turesan ismine gelince, binanın kitabesinde, yukarıda belirtildiği üzere zaviyeden bahis olmadığı gibi Turesan ismi de geçmemektedir. Fakat vakfiyeye göre Turesan, zaviyenin şeyhi olup vakfın da ilk mütevellisidir. Mahperi Huand Hatun bu mütevelliliği onun ahfadına bırakmıştır. İncesu İlçesinde adı geçen Şeyhoğlu sülalesinden Mahmud Şih ve Mahmud Köseoğlunda bu tevliyet ile ilgili, babalarından intikal eden 1279, 1284 ve 1295 Hicri tarihli berat ve berat suretlerinde (bu suretlerden biri için bak Resim 6) de isim Şeyh Turesan Veli şeklindedir.

Burada ortaya bir problem çıkmaktadır: Vakfiyede zaviyeden bahsedilmekte ve bu tarihte zaviye şeyhi hayattadır. Öyle ise binaya neden şehitlik denilmiştir? Öyle anlaşılıyor ki önceleri, maruf bir şahıs olan Şeyh Turesan'ın bu günkü zaviyesinin yerinde kendi inşa ettirdiği mütevazi bir zaviyesi vardı. Zira bahis konusu vakfiyede Huand Hatun'un zaviye veya bir bina yaptırdığı yazılı değildir ama mevcut bir zaviyeden bahis vardır. Huand Hatun Şeyhe, o hayatta iken vakfiyede belirtilen yerleri vakfetmiştir. Daha sonra Şeyh vefat edince içerisinde Şeyhin mezarı da olan bugünkü binayı yaptırmış ve ismine de içindeki bu mezardan dolayı "meşhed" denilmiştir. Bu hususu daha çok aydınlığa kavuşturacak olan vakfiyenin, Arapça yazılmış olması lazım gelen aslını bulmak mümkün olamadı.

Prof. Dr. Osman Turan, adına vakıf tanzim edilen söz konusu Turesan'ın, 1071 Malazgirt zaferinden sonra, Danişmendnameye

⁵ Hububattan alınan 1/10 vergisi.

⁶ Resm-i çift, araziden alınan vergilerden birinin adıdır. Mehmet Zeki Pakalın, Osmanlı Tarih Deyimleri ve Terimleri Sözlüğü, İst. 1971, C. III, s. 30.

⁷ Resm-i bennak, yine arazi esas alınarak konulan kazanç vergisi, a.e., C. III, s. 29.

⁸ Resm-i cebe, silah vergisidir.

⁹ Resm-i ganem, koyun vergisidir, a.e., C. III, s. 30.

¹⁰ Resm-i kovan, arı kovanlarından alınan vergi.

¹¹ Resm-i bad-i hava, arazisi olmayıp ticaretle meşgul olanlardan alınan vergi a.e., C. III, s. 30.

¹² Resm'-i arusane, evlenen erkeklerden alınan vergi, a.e., C. III, s. 29.

göre Kayseri fatihi olarak kabul edilen Turesan Bey, bunun da birinci haçlı seferinde büyük yararlıklar gösteren Kapadokya hakimi Hasan Bey olduğunu kabul etmektedir¹³.

Şeyh Turesan Zaviyesinin sancak ve bir kısım tarihi eşyası zaviye ve tekkelerin kapatılması üzerine alınarak götürülmüştür. Yine zaviye son yıllarda hırsızlar tarafından kapı tokmaklarına kadar soyulmuştur. Binanın bakımı ile Mahmud Şih ve dağdaki Türkmenler ilgilenmektedir. Binaın salonuna asılı camlı levhada:

Ya Hezret-i kutbü'l - ârifin avn
ül-vâsılîn Şeyh Turesan kaddeserrü'l - menar

yazılıdır. Yine salonda çeşme taşı üzerinde bulunan ve yarısı kırılıp kaybolmuş olan basit mermer kitabe türbenin eski mezartaşı olmalıdır, fakat bir şey anlamak mümkün değildir.

Şeyh Turesan Veli hakkında bugün halk arasında bazı rivayetler dolaşmaktadır. Bunlardan biri, askeri ile bu dağlardan (Ulu Yoldan) geçen Sultan Alaaddin'le Şeyhin görüşmesi ve ona kerametlerini göstermesi ile ilgilidir. Diğeri ise Şeyhin yedi kardeşinin olduğu (bunlardan biri Şeyh Şaban olup bu isimle bugün İncesu'da bir köy ve bir türbe bulunmaktadır¹⁴; diğeri ise Omuzu Gürzli'dür ve yine bu isimde Erciyes Dağı eteklerinde bir mevki vardır, zaviyenin (tekkenin) yerini kerametle tesbit ettiği hakkındadır.

Beğlikler devrinde çoğunlukla ahşap olarak yapılmış ve günümüze kadar hemen çoğu kaybolmuş zaviyeler arasında daha önce yapılmış olduğu halde asliyetini muhafaza eden, Selçuklular devrinden kalma bu kârgir örnek, zaviyelerin en eski tiplerinden olması bakımından önemli bir yapıdır.

¹³ Osman Turan, a.e., s. 130, not 54-57. Niğdenin Çamardı İlçesinde de aynı isimle anılan bir türbe ve vakıflar bulunmaktadır.

¹⁴ Erol Yurdakul - Mehmet Çayırdağ, Kayseri Erciyes Dağı eteklerinde bulunan iki türbe, Vakıflar Dergisi, S. XII, s. 163-177.