

TÜRKİYE'NİN İLK MİNYATÜR PARKI: MİNİATÜRK

Emine MALKOÇ¹

ÖZET

Bu çalışma, minyatür parkların mekansal özelliklerini sorgulayarak rekreasyonel potansiyelini ve turizme olan katkısını ortaya koymayı hedeflemektedir. Bu amaç çerçevesinde Türkiye'nin ilk minyatür parkı olan Miniaturk (İstanbul) araştırma alanı olarak seçilmiş, ulaşılabilen yurt dışı örnekleri ile karşılaştırılarak mevcut durumu ortaya konulmuştur. Araştırma; kavramsal çerçeve, veri toplama, değerlendirme - sentez ve sonuç - öneriler olmak üzere başlıca dört aşamada yürütülmüştür. Çalışmanın veri toplama bölümünde, internet yoluyla veri toplama yönteminden yararlanılmış, Hollanda, İtalya, Belçika, Avusturya, İspanya, İsviçre ve Tayvan'dan olmak üzere 7 adet minyatür park ve model kent, elektronik posta aracılığıyla anket sorularını cevaplayarak araştırmaya dahil olmuştur. Araştırmanın ikinci bölümünde ise yine aynı bilgi formu yerel araştırma alanı için araştırmacı tarafından yerinde doldurulmuştur. Böylelikle yerel araştırma alanı ile çalışmaya destek veren diğer örneklerin karşılaştırılma imkanı yaratılmıştır. Araştırma sonucunda; toplumun farklı kesimlerini farklı amaçlarla bir araya getirebilecek potansiyelde olan alanın, eksikliklerinin olabildiğince giderilmesi ve ilgi çekiciliğinin daha da artırılarak tarihi - mimari örneklerin temsilcisi olarak görülen maketler vasıtasıyla mimariye duyulan ilginin ve turistik çekim noktası olma özelliğinin artırılması gerekliliği saptanmıştır.

Anahtar Kelimeler: Minyatür park, Miniaturk, İstanbul.

The First Miniature Park of Turkey: Miniaturk

ABSTRACT

The objective of this study is to examine the spatial features of miniature parks and hence put forth their recreational potential along with their contribution to tourism. To this end Miniaturk, Turkey's first miniature park has been selected as the location of research and its current status has been presented after comparing it with other similar parks around the world. The research has been carried out in four main stages as conceptual frame, data collection, evaluation synthesis and conclusion - suggestions. During the data collection stage of the study, "internet data collection method" has been used. Seven miniature parks and model cities from Holland, Italy, Belgium, Austria, Spain, Switzerland and Taiwan have taken part in this study by answering the survey questions sent to them via e-mail. In the second part of the study the same information form was filled out on site by the researcher for the local research area. Thus, the local research area was compared by similar sites that have taken part in the study. As a result of the study; it has been determined that there is a need to eliminate the deficiencies of the park which can bring together different parts of society for different reasons and increase its popularity resulting in an increase in the interest towards architecture and its touristic attractiveness via models which are seen as the representative of historical architectural buildings.

Key Words: Miniature park, Miniaturk, İstanbul.

GİRİŞ

Toplumsal yaşama geçiş ile başlayan açık mekan olgusu, insanın var olduğu her dönemde önemli olmuş ve her geçen gün artan dış mekan gereksinimi farklı mekansal kurgulamaların doğmasına sebep olmuştur. İlk insanın yaşadığı çevreyi biçimlendirme ve değiştirme eğilimi ile başlayan bu süreç her dönemde devam etmiş, özellikle insanoğlunun yaşadığı mekanda sürekli bir değişiklik arayışı yeni mekanların ortaya çıkmasına özellikle de kentsel mekanlarının farklılaşmasına sebep olmuştur.

Tarih içerisindeki kamusal dış mekanlara bakıldığında büyük bir bölümünün park mekanlarını temel aldığı ve ihtiyaçları karşılamanın yanı sıra değişiklik arayışının bir sonucu olarak ortaya çıktığı görülmektedir. Bugün tüm dünyada sayıları her geçen gün artan minyatür parklar da, bu arayışın sonucu olarak ortaya çıkmış, özellikle mimariye duyulan ilgiyi artırmanın yanı sıra kültürel ve tarihi mirasın

korunması ve tanıtılmasında etkili bir araç olmuştur.

Minyatür parklar, küçük ölçekli / minyatür maketlerin sergilendiği genellikle halka açık alanlardır. Minyatür park, minyatür kent ya da maket köy adı verilen tek bir kentin ya da kasabanın maketini içerebildiği gibi birkaç farklı maket grubunu da içerebilmektedir (Wikipedia, 2011).

Ülkelerin sahip olduğu tarihi ve kültürel zenginliklerinin küçük ölçekli maketleri aracılığıyla sergilendiği minyatür parklar, ziyaretçilerin eğlenceli zaman geçirdikleri rekreasyon alanlarıdır (Bulut ve Yılmaz, 2006).

Gerek fonksiyonu ve gerekse mekansal tanımla açık alan sistemi içerisinde yer alan minyatür parklara, açık alanlarla ilgili yapılan literatür çalışmalarının hiçbirinde bir sınıflandırma içinde rastlanılmamıştır (Kutay, 2006). Minyatür parklar, profesyoneller tarafından mimari temsilin araçları olarak görülseler de görülmeler de, bu maketlerin ilgi çekiciliği ve sağladığı kolay iletişim avantajları

¹ Ege Üniversitesi, Ziraat Fakültesi, Peyzaj Mimarlığı Bölümü, 35100 Bornova, İZMİR.

kültürel ve tarihi mirasın da yanında güncel mimariye duyulan ilgiyi arttırmanın aracı olarak kullanılabilir. İnsanın günlük hayatı mimarlıkla doğrudan ilintilidir ve dolayısıyla bu tür alanlar bu bağlantıların ve ilişkilerin farkına varılabileceği bir ortam olarak değerlendirilebilir (Osmanoglu, 2005).

Maket köyler ile minyatür parkların geçmişinin 19. yüzyıla kadar gittiğini gösteren bazı ipuçları var ise de, bu alanların turistik anlamda önem kazanması, 1930'lardan 1950'li yıllara kadar uzanmaktadır. İlk örnekler, İngiltere'deki Bekonscot ile Hollanda'daki Madurodam'dır (Wikipedia, 2011). İngiltere'deki Bekonscot 1929 yılında Roland Callingham isimli bir kişi tarafından hobi amaçlı olarak kurulmuştur (Beconsot Model Village and Railway, 2009) ve 6 minyatür köy aracılığıyla 1930'lu yılların köy yaşamını gösteren dünyanın ilk parkıdır (Osmanoglu, 2005). Bayan Boon-van der Starp ile Bay ve Bayan J.M.L. Maduro tarafından finanse edilen, bir savaş anıtı ve yardım kuruluşlarına parasal kaynak sağlamak amacıyla kurulan Madurodam resmi olarak 2 Temmuz 1952 yılında açılmıştır (Madurodam, 2011).

Minyatür parklar; "minyatür park alanı", "maket köy" ve "iç mekan sergi alanı" olmak üzere 3 ana gruba ayrılmaktadır (IAMP, 2011a).

Bulunduğu kentin simgesi olan, ulusal ya da uluslararası yüzlerce yapının bir arada bulunduğu, Belçika'daki "Mini Europe" ve Hollanda'daki "Madurodam" gibi çok büyük ölçekten, Almanya'daki "Klein Erzebirge" ya da İngiltere'deki "Bekonscot" gibi güzel bir küçük maket köye kadar farklı büyüklüklerde olabilir. Hatta minyatür parklar bazen iç mekanlarda da oluşturulabilmektedir (IAMP, 2011a).

Minyatür parklar başlıca; yardım kuruluşlarına parasal kaynak sağlama, öğrencilerin eğitimi, küçük

ölçekli / minyatür olarak tarihsel gösterim, bir ülke ya da bölgenin turistik potansiyelini yaymak ve günübirlik rekreasyon olanağı yaratmak amacıyla kurulmaktadır (IAMP, 2011b).

Alternatif veri toplama yöntemlerinden "internet yoluyla veri toplama"nın kullanıldığı bu çalışma;

Miniatürk'ün mevcut durumunu ortaya koyarak mekan kullanımını analiz etmek,
Özellikle mekanı geçmişte ziyaret etmiş kullanıcılara, içerisinde yer aldıkları çevre ile dünya örneklerini karşılaştırma imkanı vermek,
Rekreasyonel mekan kalitesini dolayısıyla turizme olan etkisini ortaya koymak,
Mekanın ilgi çekiciliğini ve mimariye duyulan ilgiyi artırarak kültürel mirasın tanıtımına katkıda bulunmak,
Benzer özellikli mekanların tasarlanması konusunda özendirici ve yol gösterici olmak,
Yerel yönetimlere benzer özellikli mekanların oluşturulması ve yönetilmesi aşamasında rehberlik etmek,
Sivil toplum örgütlerinin bilinçlenerek, bu tür mekansal yapıların gerek oluşum gerek yönetim süreçlerinde daha etkin katılımlarının sağlanması amacıyla gerçekleştirilmiştir.

MATERYAL ve METOT

Materyal

Araştırma materyali; başlıca araştırma alanları (Şekil 1) ile bu çalışma için özgün olarak hazırlanmış anket formundan oluşmaktadır. Bunun yanı sıra; minyatür parkların kavramsal içeriğine ve araştırma



Şekil 1. Araştırma alanlarının fotoğrafları

alanı olarak seçilen minyatür parklara ilişkin her türlü yazılı kaynak, yerel araştırma alanında gerçekleştirilen etüd ve gözlemlerden elde edilen fotoğraflar ile notlar araştırmada yardımcı araştırma materyali olarak değerlendirilmiştir.

Yerel Araştırma Alanı

Minyatürk (İstanbul), çalışmanın yerel araştırma materyalini oluşturmaktadır. Türkiye'nin ilk minyatür parkı olan Minyatürk, 02 Mayıs 2003 tarihinde ziyarete açılmıştır (Minyatürk, 2011). Araştırma alanı Minyatürk, İstanbul'da Haliç'in kuzey kıyılarından Söğütözü mevkiinde olup, kıyıya paralel konumlanmaktadır. Minyatürk'ün batısında Haliç, doğusunda çift yönlü araç yolu, kuzeyinde ve güneyinde ise kamuya açık kentsel rekreasyon alanları bulunmaktadır (Kutay, 2006).

Minyatürk'ün üzerinde inşa edildiği Haliç uzun zamandır endüstrileşmenin - özellikle kirlilik ve gecekondulaşma - olumsuz baskısı altındadır. Bu sorun ilk olarak 1960'lı yılların başlarında gündeme gelmiş, 1980'lerin ikinci yarısında, Haliç'in tarihi karakterinden ya da çevre ekolojisinden çok güzelleştirmeye odaklanmış temizleme çabaları uygulamaya alınmıştır. Kötü görüntüye sebep olan yapılar yıkılmış ve bölgede yaşayan halk başka yerlere taşınmıştır (Türel, 2006). Minyatürk projesi de, Haliç'i arıtmak ve çevresini eski görkemine kavuşturmak için sürdürülen bu dönüşüm projesinin önemli bir parçasını oluşturmaktadır (Discover Istanbul City, 2011).

Toplam 60.000 m² alan üzerine kurulan Minyatürk'te, 15.000 m² maket alanı, 40.000 m² yeşil ve açık alan, 3.500 m² kapalı alan, 2.000 m² havuz ve

suyolu, 500 araçlık otopark yer almaktadır. Minyatürk'te, sergi salonu, kitabevi, rölevo arşivi, kütüphane gibi sosyal ve kültürel mekanlar da bulunmaktadır (İBB Kültür A.Ş., 2008).

Minyatürize edilmiş sayısız maket arasından doğal, ulusal ve tarihi öneme sahip 105 adedi alanda sergilenmektedir (Yılmaz ve Uysal, 2007). Kendi içine kapalı "masalsı" bir ortam yaratmayı hedefleyen Minyatürk projesi, Anadolu, İstanbul ve eski Osmanlı coğrafyasından eserlerin oluşturduğu üç ana bölümde ele alınmıştır. 45 eser İstanbul'dan, 45 eser Anadolu'dan 15 eser ise bugün Türkiye sınırları dışında kalan Osmanlı coğrafyasından olmak üzere, 120 sabit eser sergilenmektedir (Minyatürk, 2011).

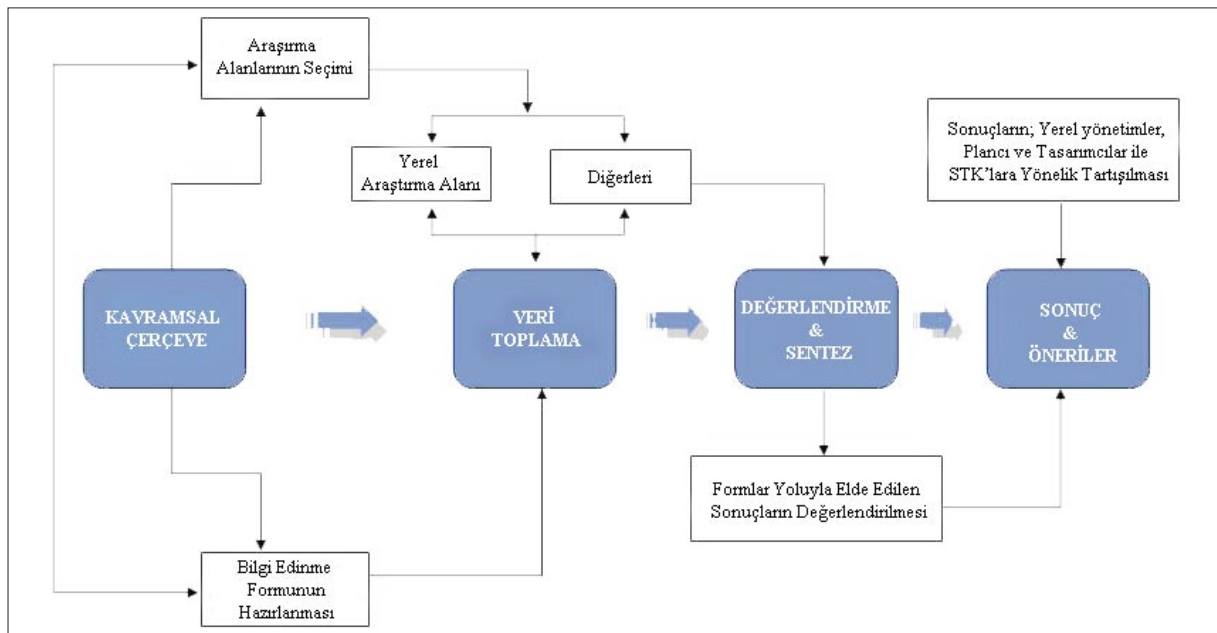
Diğer Araştırma Alanları

İnternet aracılığıyla anket formu gönderilen ve böylelikle çalışmaya dahil edilen minyatür parklar, çalışmanın diğer ana materyalini oluşturmaktadır. Bunlar; *Madurodam* (Hollanda) *Italia in Miniatura* (İtalya), *Mini-Europe* (Belçika), *Minimundus GmbH* (Avusturya), *Swissminiatur* (İsviçre), *Window on China Theme Park* (Tayvan), *Pueblochico Tenerife* (İspanya)'dır.

Metot

Çalışma; kavramsal çerçeve, veri toplama, bulgular ve analiz, değerlendirme ve sentez olmak üzere başlıca dört ana bölümden oluşmaktadır (Şekil 2).

Konunun kavramsal alt yapısını; minyatür parkların tanımı, sınıflandırılması, tarihi geçmişi ve kuruluş amaçları oluşturmaktadır. Bu aşamada elde



Şekil 2. Yöntem akış şeması

edilen bilgiler aynı zamanda veri toplama araçlarının oluşturulması aşamasında da çalışmayı desteklemektedir.

İnternet yoluyla veri toplama yönteminin kullanıldığı bu çalışmada, minyatür parklarda standartlaştırılmış soru formları yardımıyla anket gerçekleştirilmiştir (Tablo 1).

Sönmez ve Malkoç Yiğit (2002), Malkoç ve Küçükberbaş (2004) ve Malkoç Yiğit, (2006) kaynaklarından yararlanılarak hazırlanan bilgi edinme formlarında; açık uçlu ve kapalı uçlu sorular (zorunlu seçmeli sorular ve demografi soruları) yer almıştır.

Bu çalışma için özgün olarak hazırlanmış bu formlar aracılığıyla, farklı minyatür parkların

özellikleri ortaya konulmuş böylelikle yerel araştırma alanı ile karşılaştırma imkanı yaratılmıştır.

Anket sorularının yer aldığı bilgi edinme formları, önceden belirlenen minyatür parklara elektronik posta aracılığıyla gönderilmiş ve kendilerinden formlarda yer alan sorulara cevap vermeleri istenmiştir. Araştırma kapsamında kendilerine anket soruları gönderilen minyatür parklardan 7 si soruları cevaplayarak çalışmaya destek vermiştir.

Veri toplama aşamasının ikinci bölümünde, yerel araştırma alanı olan Miniaturk (İstanbul) araştırmacı tarafından yerinde ziyaret edilmiş ve bilgi formunda yer alan sorular yetkililerin yardımıyla

Çizelge 1. Araştırma alanı bilgi edinme formu

Minyatür Parkın Adı:							
Tipi:	Minyatür Park Alanı	Maket Köyler	İçmekan Sergi Alanı				
Ülke:							
Şehir / Kasaba:							
İçerisinde Yer Aldığı Yerleşimin Nüfusu:							
Kuruluş Yılı:							
Sergilenen Maket Sayısı:							
Maketlerin Ölçeği:							
Yıllık Ziyaretçi Sayısı:							
Toplu Taşıma Olanakları:	Var	Yok					
Büyüklüğü:							
Giriş Ücretleri:							
Yetişkin:	Çocuk:						
Öğrenci:	65 +						
Açılış / Kapanış Saatleri:							
Kullanım Sezonu:							
Personel Sayısı:							
Peyzaj Mimarının Varlığı:	Var	Yok					
Yıllık Bütçe:							
Tasarımcısı:							
Maketler Dışında Minyatür Parkta Var Olan Program Elemanları:							
1	Cafe / Restaurant	4	Sağlık Birimi	7	Otopark	10	Güvenlik Birimi
2	Eğitim Merkezi	5	Danışma Birimi	8	Piknik Alanı	11	Tur Rehberi
3	Satış Birimi	6	Yönetim Birimi	9	Çocuk Oyun Alanı	12	WC
IAMP' ye Üye Olup Olmama Durumu:				Üye	Değil		
Öncelikli Kuruluş Amacı:							
1	Ticari Gelir Elde Etme	3	Sergileme	5	Rekreasyon		
2	Eğitim	4	Turizm	6	Yardım Kurumlarına Destek		
Geleceğe Yönelik Gelişme Planları:							
Araştırmaya Dahil Edilebilecek Minyatür Park Önerisi:							

cevaplanmıştır. Park alanında ayrıca çeşitli gözlem ve etütler gerçekleştirilmiş, verilerin analizinde yardımcı olabilecek çeşitli yazınsal ve görsel materyale ulaşılmıştır.

Literatür çalışmaları, yerel araştırma alanına yönelik gerçekleştirilen etüd ve gözlemlerle, anket çalışmalarından elde edilen bulgular analiz edilmiş ve bütünsel bir yaklaşımla değerlendirilerek minyatür parkların mevcut durumu ortaya konulmuştur.

Son aşamada da elde edilen verilerden hareketle; Miniaturk (İstanbul)'un gelişimini destekleyici, rekreasyonel mekan kalitesini ve dolayısıyla mekanın ilgi çekiciliğini artırmaya yönelik öneriler getirilmiştir. Aynı zamanda benzer özellikli mekânların tasarımını özendirici ve tasarım süreçlerini yönlendirici önerilere de yer verilmiştir.

BULGULAR

Araştırma alanı olarak seçilen minyatür parklar; tipi, konumu (içerisinde yer aldığı ülke ve şehir), nüfus yoğunluğu, kullanım sezonları, minyatür parkta sergilenen maket sayısı ve bu maketlerin ölçeği, yıllık ziyaretçi sayısı, toplu taşıma olanağı, alan büyüklükleri, giriş ücretleri, ziyarete açık olduğu saatler, ziyarete açık olduğu aylar (kullanım sezonu), personel sayısı, çalışanları arasında bir peyzaj mimarının yer alıp almaması, yıllık bütçeleri, minyatür parkın tasarımcısı, maketler dışında içerdiği program elemanları, Uluslararası Minyatür Parklar Birliği (International Association of Miniature Parks IAMP)' ne üye olup olmadığı ve gelecek planları kapsamında değerlendirilmiştir.

Yerel Araştırma Alanından Elde Edilen Bulgular

Araştırmada yerel araştırma alanı olarak değerlendirilen “Miniaturk” mekansal özellikleri yönüyle değerlendirildiğinde Tablo 2’de sunulan bulgulara ulaşılmıştır.

Ülkemizin ilk minyatür parkı olma özelliğini

Çizelge 2. Yerel araştırma alanından elde edilen bulgular

MİNİATÜRK			
Tipi	Minyatür Park Alanı	Açılış / Kapanış Saatleri	Değişken
Ülke	Türkiye	Kullanım Sezonu	Tüm Yıl
Şehir / Kasaba	İstanbul	Personel Sayısı	-
Yerleşimin Nüfusu	12,915,158	Peyzaj Mimarının Varlığı	Evet
Kuruluş Yılı	2003	Yıllık Bütçe	-
Sergilenen Maket Sayısı	105	Tasarımcısı	Murat ULUĞ
Maketlerin Ölçeği	1:25	Diğer Program Elemanları	1,3,4,5,6,7,9,10,11,12
Yıllık Ziyaretçi Sayısı	600,000	IAMP' ye Üyeliği	Evet
Toplu Taşıma Olanağı	Var	Öncelikli Kuruluş Amacı	3,6,2,1,4,5,
Büyüklüğü (m ²)	66,000	Geleceğe Yönelik Planları	Yeni Maketlerin Eklenmesi
Giriş Ücretleri	Değişken	Minyatür Park Önerisi	Minicity - Antalya

taşıyan araştırma alanının gerçekte büyük bir yerel turist potansiyeline sahip olduğu görülmüş, toplu taşıma olanağı ile de erişilebilecek bir noktada oluşu mekanın kullanımını destekleyici bir avantaj olarak belirlenmiştir.

Alan büyüklüğü birçok minyatür park ile kıyaslandığında yadsınamayacak kadar geniş olup geleceğe yönelik planlara izin verecek niteliktedir. Kullanım sezonu tüm yıl olan araştırma alanının, olası birçok program elemanına sahip olduğu görülmüş ancak dünyadaki bazı minyatür parklarda yer aldığı gibi çocukların ve gençlerin aktif olarak kullanabilecekleri bir eğitim mekanının eksikliği göze çarpmıştır.

Diğer üye minyatür parkların geçmiş tecrübelerinden yararlanılarak olası dezavantajların geç kalınmadan avantaja dönüştürülebileceği gerçeği, yönetimin bir başarısı olarak kabul edilmiştir.

Miniaturk'ün öncelikli kurulma amacı “tarihi ve mimari amaçlı sergileme” olarak ifade edilmiş sonrasında “rekreasyon” ve “eğitim” ağırlıklı hedefleri arasında sayılmıştır.

Tüm yıl ziyarete açık olan alanın, açılış / kapanış saatleri değişiklik göstermekle birlikte, ücretler yine dünya örneklerinde olduğu gibi yetişkin, öğrenci, çocuk ya da 65 yaş üzeri olmak üzere farklı fiyatlandırılmıştır. Sivil ya da öğrenci gruplara da yine farklı fiyat uygulamaları olduğu öğrenilmiştir.

Diğer Araştırma Alanlarından Elde Edilen Bulgular

Araştırma kapsamına alınan diğer minyatür parklar, genel özellikleri yönünden değerlendirildiğinde aralarında bazı farklılıklar olduğu görülmektedir. “Italia in Miniatura” dışındaki tüm minyatür parklar, minyatür park alanı kategorisinde değerlendirilmekte ve alan büyüklükleri yönüyle değerlendirildiğinde, kapladıkları alanların 14,000 ile 200,000 m² arasında değişiklik gösterdiği ve en geniş park alanına sahip olan minyatür parkın

“Window on China” olduğu görülmektedir. Minyatür parkın sahip olduğu alanın büyüklüğünün içerisinde sergilenen maket sayısından çok minyatür parkın kuruluşunu finanse eden kişi ya da kurumun imkanları ile doğru orantılı olduğu fark edilmiştir (Tablo 3).

Araştırma kapsamında incelenen minyatür parkların kuruluş yıllarının, 1952 ile 2002 arasında değiştiği ve kuruluş yılı en eski olan minyatür parkın “Madurodam” iken en yeni olanın ise İspanya'nın Tenerife kentinde bulunan “Pueblochico Tenerife” olduğu saptanmıştır. Yapılan araştırmalarda, özellikle geçmişi oldukça eskiye dayanan minyatür parkların birçoğunun hobi amaçlı ya da küçük ölçekli olarak başladığı ve zaman içindeki eklemelerle bugünkü halini aldığı görülmüştür. Günümüz örneklerinin ise bu yaklaşımla oluşmuş örnekleri temel alarak daha uzman kişilerce tasarlandığı ve daha sürdürülebilir programlandığı gözlenmiştir (Tablo 4).

Tüm minyatür parklarda sergilenen maketlerin ölçeğinin 1:25 olduğu fark edilmiş yalnızca “Italia in Miniatura” de 1:25 - 1:50 ölçekli maketlerin sergilendiği saptanmıştır. Bu ölçeğin standart bir ölçek olduğu ve bu yolla sergilenen maketlerin diğer minyatür parklarda sergilenenlerle kolayca karşılaştırılmasının hedeflendiği ortaya çıkmıştır. Yine maket sayısı en çok olan minyatür park “Italia in Miniatura” olup, 16,000 m² park alanında 273 adet maket sergilenmektedir (Tablo 4).

Yıllık ziyaretçi sayılarına bakıldığında, 220,000 ile 800,000 arasında değiştiği ve bu rakamların hiç de yadsınamayacak bir turizm girdisi sağladığı görülmüştür. Ziyaretçi sayısının, minyatür parkın içerisinde yer aldığı şehrin nüfusu ile doğrudan ilişkili olduğu ancak alanın popülerliği ile yerli yabancı turist

hareketliliğinin de bu sayının artışında önemli rol oynadığı fark edilmiştir (Tablo 4).

Araştırma kapsamında incelenen minyatür parklar; ziyarete açık olduğu aylar, ziyarete açık olduğu saatler ile giriş ücretleri bakımından karşılaştırıldığında, “Pueblochico Tenerife”, “Window on China” ve “Madurodam” ın tüm yıl açık olduğu, buna karşılık diğerlerinin yılın bazı ayları hizmet verdiği görülmüştür. Araştırma alanlarının açık alan olma özelliği göz önüne alındığında, kullanım sezonlarının tüm yıla yayılabilemesinin; minyatür parkın bulunduğu bölgenin iklim özelliklerinin açık alan kullanımına imkan vermesi, alanın tasarımının iklimin olumsuz etkilerini bertaraf edecek şekilde olması ya da kapalı destek mekanlarının alanda var olması vb. pek çok etkene bağlı olduğu görülmüştür (Tablo 4).

Araştırma alanları, giriş ücretleri yönüyle karşılaştırıldığında; fiyatların değişken olduğu fark edilmiştir. Tüm minyatür parklarda; yetişkin, öğrenci, çocuk ve 65 yaş üzeri olmak üzere farklı fiyat uygulamaları olduğu, hatta bazı minyatür parklarda gün içi giriş saatlerine göre değişen fiyatlandırma yapıldığı görülmüştür. Bunların yanı sıra bazı minyatür parklarda, sezonluk ve grup bilet satışları olduğu da belirlenmiştir.

“Window on China” dışındaki tüm araştırma alanları “Uluslararası Minyatür Parklar Birliği”ne üye olup öncelikli kuruluş amaçlarını sıralamaları istendiğinde bu sıralamada farklılıklar olduğu görülmüştür. “Minimundus” ve “Swissminiatur” “tarihi / mimari sergileme” amacını kuruluş amaçları olarak ilk sırada belirtirken, “Italia in Miniatura” ile “Mini-Europe” “turizm”i en önemli kuruluş amacı

Çizelge 3. Diğer araştırma alanından elde edilen bulgular I

	Madurodam	Italia in Miniatura	Mini-Europe	Minimundus	Pueblochico Tenerife	Window on China	Swissminiatur
Tipi	Minyatür Park Alanı	Maket Köy	Minyatür Park Alanı	Minyatür Park Alanı	Minyatür Park Alanı	Minyatür Park Alanı	Minyatür Park Alanı
Ülke	Hollanda	İtalya	Belçika	Avusturya	İspanya	Tayvan	İsviçre
Şehir / Kasaba	The Hague	Rimini	Brussels	Klagenfurt	Tenerife	Taoyuan	Lugano
Yerleşimin Nüfusu	475,904	150,000	1,000,000	95,000	1,000,000	2,000,000	55,000
Büyüklüğü (m ²)	25,600	16,000	24,000	26,000	120,000	200,000	14,000

Çizelge 4. Diğer araştırma alanından elde edilen bulgular II

	Madurodam	Italia in Miniatura	Mini-Europe	Minimundus	Pueblochico Tenerife	Window on China	Swissminiatur
Kuruluş Yılı	1952	1970	1989	1959	2002	1984	1959
Sergilenen Maket Sayısı	170	273	300	144	60	133	> 120
Maketlerin Ölçeği	1:25	1:25 1:50	1:25	1:25	1:25	1:25	1:25
Yıllık Ziyaretçi Sayısı	-	500,000	308,000	260,000	240,000	800,000	220,000
Kullanım Sezonu	Yıl boyu	Mar - Oct	Mar - Jan	Apr - Oct	Yıl boyu	Yıl boyu	Mar -Nov

olarak saymıştır. Kuruluş yılı en eski olan “Madurodam” in ise yardım kuruluşlarına destek amaçlı olarak kurulduğu görülmüştür. Ayrıca araştırma alanlarının hepsinin neredeyse olası program elemanlarının tümüne sahip olduğu hatta “Italia in Miniatura” ile “Pueblochico Tenerife” nin tümünü içerdiği saptanmıştır (Tablo 5). Program elemanlarının çeşitliliğinin, kullanıcıların farklı beklentilerini karşılamada etkili rol oynadığı fark edilmiş, böylelikle ziyaretçileri alana çekmede ve alanda daha fazla zaman geçirmelerini sağlamada bundan yararlanılmıştır. Program elemanlarından; cafe / restoran ile satış birimlerinin tüm araştırma alanlarında yer aldığı ve alana gelen ziyaretçilerin mekanı daha iyi algılamalarını sağlamak için sesli rehberlik hizmeti verildiği belirlenmiştir (Tablo 5).

Araştırma alanları; ayrıca tasarımcısı, personel sayıları ve bir peyzaj mimarının personelleri arasında yer alıp almadığı, yıllık bütçeleri, geleceğe yönelik planları vb. yönlerden değerlendirilmiştir. Personel sayıları hakkında net bilgi vermek istemeyen park yöneticileri olduğu gibi personel sayısı mevsime göre değişiklik gösteren minyatür parklarında bulunduğu görülmüştür. “Mini-Europe” ile “Window on China” da, tüm yıl bir Peyzaj Mimarının onlarla çalıştığını, “Minimundus” minyatür parkında ise sadece gerekli olduğu durumlarda bir Peyzaj Mimarından destek alındığını belirtmiştir. Bütçeleri hakkında yine bilgi vermektan kaçınan yöneticiler, geleceğe yönelik olarak genellikle yeni modeller eklemek istediklerini bildirmişlerdir.

Türkiye'nin ilk minyatür parkı olan Miniaturk ile yedi dünya örneğine ilişkin olarak gerçekleştirilen çalışmanın sonucunda, minyatür parkların mekansal özellikleri ve tasarımları yönüyle diğer rekreasyonel mekanlara alternatif olabilecek durumda olduğu görülmektedir.

TARTIŞMA

Minyatür parklar, tüm kamusal açık ve yeşil alanlarda olduğu gibi, bir taraftan alana gelen kullanıcıların rekreasyonel taleplerine olanak sağlarken diğer taraftan da eğitici ve öğretici özellikleriyle kültürel gelişimi destekleyici açık hava müzesi niteliğindeki mekânlardır (Kutay ve Akıncı Kesim, 2008). Bilindiği üzere, açık hava müzeleri, özellikle geleneksel mimari yapılar başta olmak üzere kaybolmakta veya bozulmakta olan maddi kültür ile ilgili malzemenin bir müze alanında korunması ve

muhafaza edilerek gelecek kuşaklara ulaştırılması ve bu yolla halkın kendi geleneklerini daha iyi benimseyebilmelerinin sağlanmasını amaçlamaktadır (Santur, 2003).

Bu nedenle Türkiye gibi köklü bir tarihi geçmişe sahip ülkelerin tanıtımlarının iyi yapılabilmesi ve turistik açıdan cazibe merkezi haline gelmesi, minyatür parkların kendilerinden beklenen bu işlevleri yerine getirmeleri ile mümkün olabilmektedir.

Uluslararası Minyatür Parklar Birliği'ne üye olan alanın bu yapı içerisinde yer alması mekânın nitelikli gelişimini destekleyici bir yaklaşım olarak değerlendirilmiştir. Bu bağlamda alanın tematik kent parkı niteliği de taşıdığı ve belirtilen hedefler doğrultusunda geliştirilmesi zorunluluğu bulunduğu görülmüştür.

Miniaturk'ün yıllık yaklaşık 600,000 kullanıcı tarafından ziyaret edildiği göz önüne alındığında, Miniaturk'ün yazılı ve görsel basınca daha fazla desteklenerek özellikle iç turizme katkısının sağlanması yararlı olacaktır. Ayrıca araştırma alanının sahip olduğu kültürel özellikleri ile yakın çevresinde yer alan dini mekânlarla olan konumsal ilişkisi bölgenin turizm potansiyelini güçlendirmektedir.

Dünyadaki minyatür parkların genellikle tarihi mimari yönden eşsiz örnekleri barındıran ülkelerde yoğunlaşması, minyatür parkların mimariye ve tarihe duyulan ilgiyi artırmada ne denli önemli olduğunun göstergesidir. Gerek tarihi gerekse mimari yönden eşsiz örneklerin yer aldığı ülkemizin bu türden bir mekana sahip olması doğru yolda atılan bir adım olarak değerlendirilmeli ve mekânın sürdürülebilirliği desteklenmelidir.

Miniaturk, 40 bin m² gibi oldukça geniş bir açık alan avantajına sahiptir. Bu da alanda; yeme içme, alışveriş vb. aktivitelerin yanı sıra açık alanda pek çok kültürel aktivitenin (gece ve / veya gündüz) gerçekleşmesine imkan sağlayacak böylelikle kullanıcı ile mekanı kolaylıkla buluşturma fırsatı yakalanacaktır.

Gerek yerli gerekse yabancı kullanıcılara tarihi / mimari değerlerimizi tanıtmayı hedefleyen minyatür parkların açık alan olma özelliği dolayısıyla mekânların kullanım sezonlarını doğal olarak sınırlamaktadır. Bu tür açık mekânlarda yer alan destek mekânlarının (yeme-içme birimleri, alışveriş birimleri, kütüphane, müze, sinema vb. sosyo kültürel birimler) varlığı, kullanıcıyı mekanı dört mevsim kullanmaya teşvik etmektedir. Bu durum yerel

Çizelge 5. Diğer araştırma alanından elde edilen bulgular III

	Madurodam	Italia in Miniatura	Mini-Europe	Minimundus	Pueblochico Tenerife	Window on China	Swissminiatur
Diğer Program Elemanları	1, 3, 5, 7, 8, 9, 11 & 12	Tümü	1, 2, 3, 4, 6, 8, 11 & 12	1, 3, 6, 7, 9, 11 & 12	Tümü	1, 3, 5, 6, 7, 8, 9, 10, 11 & 12	1, 3, 6, 8, 9, 11 & 12
IAMP' ye Üyeliği	Üye	Üye	Üye	Üye	Üye	Üye Değil	Üye
Öncelikli Kuruluş Amacı	6	4	4	3 & 5	1, 2, 3 5 & 4	5	3, 5 & 4

yönetimlerce dikkate alınmalı ve mekanın bu bağlamda daha etkin kullanılması sağlanmalıdır.

Sonuç olarak Miniaturk, Türkiye için yeni bir mekansal yaklaşım ve rekreasyon olanağıdır. Ancak hedeflenen noktaya ulaşılabilmesi için bazı çözümlerin ivedilikle üretilmesi gerekmektedir. Böylelikle, Miniaturk, ekolojik ve kültürel anlamda 'kültürel mirası koruma parkı olarak' örnekler arasında gösterilebilecek ve Türkiye için yadsınamayacak bir ekonomik girdi sağlayacaktır.

KAYNAKLAR

- Beconsco Model Village. 2009. Beconsco Model Village and Railway. <http://www.bekonscot.com>, Erişim: 08.07.2009.
- Bulut, Z., H. Yılmaz. 2006. Miniature parks and the sample of Miniaturk. *Journal of Applied Science*, 6 (1): 62-65, ISSN: 1812 5654.
- Discover Istanbul City. 2011. Miniaturk (Minyatür Eğlence Parkı). [Http://www.discoveryistanbul.com/tr/miniaturk-minyatür-türkiye-parki.html](http://www.discoveryistanbul.com/tr/miniaturk-minyatür-türkiye-parki.html), Erişim: 21.01.2011.
- International Association of Miniature Parks (IAMP). 2011a. What is a Miniature Park? <http://www.i-a-m-p.org/miniature-parks>, Erişim: 15.01.2011.
- International Association of Miniature Parks (IAMP). 2011b. History. <http://www.i-a-m-p.org/miniature-parks/history>, Erişim: 15.01.2011.
- İBB Kültür A.Ş. 2008. İstanbul Kültür ve Sanat Ürünleri Tic. A.Ş. . <http://www.ibb.gov.tr/enUS/Organization/Birimler/KulturAS/Documents/hakkinda.pdf>, Erişim: 25.12.2008.
- Kutay, E.L. 2006. Miniaturk'ün alan kullanım yönünden değerlendirilmesi. Abant İzzet Baysal Üniversitesi Fen Bilimleri Enstitüsü Peyzaj Mimarlığı Anabilim Dalı, Basılmamış Yüksek Lisans Tezi, 105 s.
- Kutay, E.L. ve G. Akıncı Kesim. 2008. Miniaturk parkı kullanıcılarının estetik ve işlevsel açıdan karşılaştıkları sorunların saptanması. *Tarım Bilimleri Dergisi* 14 (4): 436-443.
- Madurodam, 2009. History. <http://www.madurodam.nl/?page=34>, Erişim: 15.01.2011.
- Malkoç Yiğit, E. 2006. Evaluation of Aquaparks in Izmir and Environs in the Context of Spatial Features. *ZKÜ Bartın Orman Fakültesi Dergisi*, Yıl: 2006 Cilt:8 Sayı:10, s: 2028.
- Malkoç, E. ve E. V. Küçükkerbas, E.V. 2004. Aquaparkların (Su Parklarının) Planlama ve Tasarım İlkeleri Üzerine Bir Araştırma, Ege Üniversitesi Ziraat Fakültesi Dergisi, 41(3), 2004, ISBN:1018-8551, Bornova, İzmir.
- Miniaturk. 2011. Hakkımızda. <http://www.miniaturk.com.tr/category.php?id=1>, Erişim: 15.01.2011.
- Osmanoglu, E. 2005. An architectural study on miniature parks and miniature models: Miniaturk. Middle East Technical University, The Graduate School of Natural and Applied Sciences, The Degree of Master of Architecture (Basılmamış), 112 p., Ankara.
- Santur, A. 2003. Açık Hava Müzeleri (Tanımı,

Türkiye'deki Durumu, yurtdışından Bir Örnek), Türkiye'de Halkbilimi Müzeciliği ve Sorunları Sempozyumu Bildirileri, Başak Matbaacılık, ISBN: 9755071059, s:1521.

Sönmez, H. ve E. Malkoç Yiğit. 2002. Sektörel Boyutta Peyzaj Mimarlığı Peyzaj Mimarlığı Öğrencileri 1. Ulusal Sempozyumu, 27-28 Ekim 2002, Bornova, İzmir.

Türel, İ. 2006. Modeling Citizenship in Turkey's Miniature Park. *TDSR (XVII)*: 55-70.

Wikipedia. 2011.

http://en.wikipedia.org/wiki/Miniature_park, Erişim: 15.01.2011.

Yılmaz, S. ve Ş. Uysal. 2007. MiniaTurk: Culture, History, and Memory in Turkey in Post-1980s. NaMu, Making National Museums Program, Setting the Frames, 2628 February, Norrköping, Sweden.

ŞEKİL 1 DE YER ALAN FOTOĞRAFLARIN KAYNAKLARI

Miniaturk:

Uluğ, M. 2003. Miniaturk. *Yapı Dergisi*, 262: 71-75.

Madurodam:

<http://www.madurodam.nl/index.php?page=17>

Italia in Miniatura: <http://www.italianminiatura.org>

Mini-Europe: <http://www.minieurope.com/en/index.html>

Minimundus:

<http://www.minimundus.at/en/interactive/picture-archive.html>

Swissminiatur:

[Http://www.swissturk.info/?p=1509](http://www.swissturk.info/?p=1509)

Window on China Theme Park:

http://www.woc.com.tw/web_en/html/01about/01.asp

Pueblochico Tenerife: <http://www.pueblochico.com>

Geliş Tarihi : 23.02.2011

Kabul Tarihi : 12.04.2011

Copyright of Journal of Adnan Menderes University, Agricultural Faculty is the property of Adnan Menderes University and its content may not be copied or emailed to multiple sites or posted to a listserv without the copyright holder's express written permission. However, users may print, download, or email articles for individual use.