

ANKARA ARKEOLOJİ MÜZESİ'NİN
(YENİ ADIYLA ANADOLU MEDENİYETLERİ MÜZESİ)
İLK KURULUŞ SAFHASI İLE İLGİLİ ANILAR

HAMİT ZÜBEYR KOŞAY

1938 den önce, Ankara'nın Çıkırıkçılar yokuşunda Emin Bey apartmanı'nın üst katındaki bir dairenin kiracısı idim, pencerelerden her bakışında harap Bedesten ile ona bağlı Han'ın silüetleri gözlerimin önünde dikilirlerdi.

Bedesten ile Han'ın eskiden sof ticaret merkezi, kervanların ve esnafın kaynaştığı transit yeri olduğunu biliyordum. Üstelik Bedesten'in Fatih devri sadrazamı Mahmut Paşa (1461-1471) Han'ın ise Rum Mehmet Paşa'nın eseri olduğunu öğrenmiştim. Zamanla buraya Ahievâ'nın himmeti ulaşamadığı için çökmekten kurtulamamış, en yeğni (hafif) deyimi ile çöplük haline gelmişti. Kubbeleri çökmüş, kırık dökük dükkanların tapulu sahipleri ortadan çekilmişlerdi. Esnafın iç kalenin kapısı önündeki alanda ve çevresinde geleneği yaşatmağa çalışıyorlardı.

Esnaf'ın, zikri geçen kapının üstündeki "Kale sakinleri her çeşit vergiden muaftır." ibareli, İlhani Hükümdarı Ebu Sait Bahadır Han'a ait, yazıtdan acaba haberleri varmı idi? Zamanın değişmesi ile hükümler de değişmişti. Az içerde Selçuk'lular zamanından kalma basit ancak şaheser olan mihrâbı ile san'at dünyasında tanınan Aladdin Cami'i yer alıyordu. Özel yapılar sur duvarları üstüne tırmanmışlar ve bazıları saygısızca burçların tepelerine oturmuşlardı. İç kalede ortaçağ olduğu gibi yaşıyordu. Sur'un dış yüzünde bir kovuğa yerleşen Osmanlı Bankası şubesi, çağ dışılık (Anachonizm)i yansıtıyordu.

Kaleyi, bilim dünyasına ilk tanıtan Fransız Jerphanion'un gözü ile bakılırsa sur duvarlarında, ivedilikle tepe taklak oturtulmuş heykeller ve klasik çağ yazıtları da seçilebilirdi. Doğudan gelen istilalara, hele Arap ordularına karşı bozuk yerleri onaran Bizans ustalarının ince eleyip sık dokuyacak ve sanat eserlerine saygı gösterecek vakitleri yoktu.

Friglere, Romalılara, Bizanslılara ve Selçuklulara kadar uzanan zaman şeridi içinde en acıklı durumda olanı yine de Bedesten ve Han idi.

Bir aralık T.C Hizmetinde olan san'at tarihçisi Y. Mimar Prof. EĞLİ Bedesten için "Hacim mimarisinin şaheseri" demiş ve yeni yapılardan üstün olduğunu da çekinmeden ileri sürmüştür. Bu kıyaslama abartma olsa bile, bir gerçeği yansıttığı şüphe götürmez. Yarattılmak istenen yeni ulusal mimariye eski motiflerden bir kaç süs parçası eklemekle ulaşılamazdı. Türkiye'nin benliğine dönmesi ondan güç alması gerekirdi.

Bedestenin esfli kaderi karşısında duyduğum üzüntüye az sonra sorumluluklar da eklendi. Milli Eğitim Bakanlığı kadrosunda Eski Eserler ve Müzeler Genel Müdürü (Eski Hars Müdürü) mevkiine atanmıştım. Bedesten onarılıp yeni ad ve görevle tekrar hayata kavuşmalı idi. Hazine'i Evrak adı verilen yalnız Türkiye'nin değil, onu komşu ülkelerin tarih belgelerini saklıyan arşivimiz perişan durumda idi. Paha biçilmez bu hazine ve onu tamamlayan ve sosyal hayatımızı aksettiren şer'i mahkeme sicillerini de saklamak için Bedesten ve Han'dan daha elverişli bir yer olamazdı. Bir taşla iki kuş vurmak ve doğruluğuna inandığım hedefe ulaşmak için düşündüklerimi sayın Maarif Vekili Saffet Arıkan'a arz ettim. O beni dikkatle dinledikten sonra ne evet ne de hayır dedi. Herhalde özel bir düşüncesi vardı. Bütçedeki sıkıntılar buna engel olabilirdi. Aradan aylar geçtikten sonra maruzatımı tazelemek için bir fırsat daha geçti. Ancak bu sefer arşiv yerine, fikir değiştirerek Bedesten ve Han'ın müze olarak onarılması gerektiğini savundum.

Cerablus (Kargeniş) da İngilizlerin büyük arkeoloğu Sir L. Wolley idaresinde yapılan kazılarda çıkan muhteşem Hitit sarayı cephesini süsleyen kabartmaların Suriye'ye kaçırılmak istendiğini öğrenmiştik. Bu eserler artık sınırdan kalamazdı. Müzeler dairesi müdür yardımcısı Avni Candar eserlerin önce Adana'ya oradan Ankara'ya naklini başardı. Yer yokluğundan eserler August mabedinin Cella kısmına muvakkaten yerleştirildi. Bu değerli koleksiyondaki bloklarda görünen efsanevi yaratıklar "Lisan'ı halleri ile" müze isteriz diye haykırıyorlardı.

Ayrıca Alaca Höyüğü'nün Sfenks'li kapısı önünde bloklar da Ankara'ya nakledilmiş ve muvakkat olarak Etnografya müzesi çevresine

yerleştirilmişlerdi. Onların durumu da Cerablus kabartmalarından farklı değildi. İstanbul arkeoloji müdürlüğü uzmanı Makridi Bey 1907 de Boğazköy'de Alman H. VINCKLER ile çalışırken höyüğe giderek Sfenksli kapı önünde yaptığı araştırmada Fransız arkeologlarından 1861 de J. Perrot ve 1893, 1894'de Ernest Chantre'in buldukları kabartmalara yenilerini katmıştı. Makridi İstanbul arkeoloji müzeler müdürü Halil Beyden aldığı emir üzerine çok değerli kabartmaları Müze'î Hümayuna nakil edebilmek için, önce onları hafifletmeyi düşündü. Ustalıkla blokların arkalarını yontturdu. Sonra onları çevredeki bir meraya taşıtarak, yüzleri toprağa gelecek şekilde yadırdı. Aradan onsekiz yıl geçtikten sonra bu satırların yazarı, Alishar kazısını yapan Von der Osten ile yaptığım gezi sırasında Höyüğü ilk defa ziyaret ettim. Hitit imparatorluğu çağına ait resimli blokların üzerinde tezek kurutulduğunu görünce üzüldüm. Fırsat geçince müze memuru rahmetli Ömer Samih Beyin gayretiyle bloklar Ankara'ya nakledildi. Sayın Saffet Arıkan Bedestenin onarılarak Hitit müzesi haline getirilebileceğine dair yeni önerimi dikkatle dinlemekle beraber hiç bir vaadde bulunmadı. Sonradan öğrendiğime göre bu teklifi o sıralarda D. T. C. Fakültesi projesini yapan Prof. Taut'a anlatmış, o da Bedestenin onarımına ayrılacak para ile yeni bir müze yapılabilir demiş. Prof. Taut'a Bedesteni onararak müzeye çevirmekle zarfı ve mazrufu kurtarma amacıyla olduğumuzu duyurduk. O fikrinde ısrar etmeden Sayın Bakana olur cevabını verince Bedestenin onarımı için bütçeden 50.000 TL. ayrıldığı müjdesini aldık. Bedesten orta kısmı (40×18)m. onarım projesini rahmetli Y. Mimar MACİR KURAL ve ihale sonu onarımı Y. Mimar Zühtü tarafından yapılmıştır. (Yandaki iki sıra dükkanların bulunduğu galeriler kısmının keşfi Anıtlar Y. Mimarı İHSAN KIRGI yapmış ve teşhirde de yardımcı olmuştur.)

Önce geniş salonun mimarî müze olması düşünülmüş ve az değişiklikle bu gerçekleştirilmiştir. Yandaki galeriler kazılarda bulunan küçük eserlerin teşhirine tahsis edilmiştir.

Han ise onarıldıktan sonra müzenin idare kısmı, kütüphane, konferans salonu, alt kısmı laboratuvar ve depo olarak kullanılmıştır. (Laboratuvarda rahmetli Mustafa Tutuş eserlerin onarımında, temizlenmesinde üstün başarı göstermiştir.) Han'ın altındaki ahırlar tadil edilerek teşhir dışı kalan eserlerin muntazam deposu haline getirilmiştir. Müzenin giriş yerinde bilet, turistik eşya, kitaplar ve

rehberler satış yerleri, ziyaretçilerin oturup dinlenebilecekleri büfe bulunmaktadır. Ortadaki büyük salonu ihata eden galerilerde sıraya göre Neolitik çağ (Bilhassa *Çavuştepe*'deki Neolitik şehir buluntuları) aslına uygun şekilde teşhir edilmiştir.

Kalkolitik eserler, Neolitik'in devamıdır. Ondan sonra sıra ile Eski Tunç çağı (Alaca Höyük hükümdar, mezarlarında bulunan hazineler) gelmektedir.

Galerinin güney bölümünde Alishar III çağı ile Kültepe Asur kolonileri çağı eserleri ve Hitit çağı eserleri teşhir edilmiştir.

Galerinin doğu bölümünde de Gordion, Pazarlı ve diğer kazılarda bulunan Frig eserleri, onun yanında Urartu eserleri ile Klasik çağ eserlerine yer ayrılmıştır.

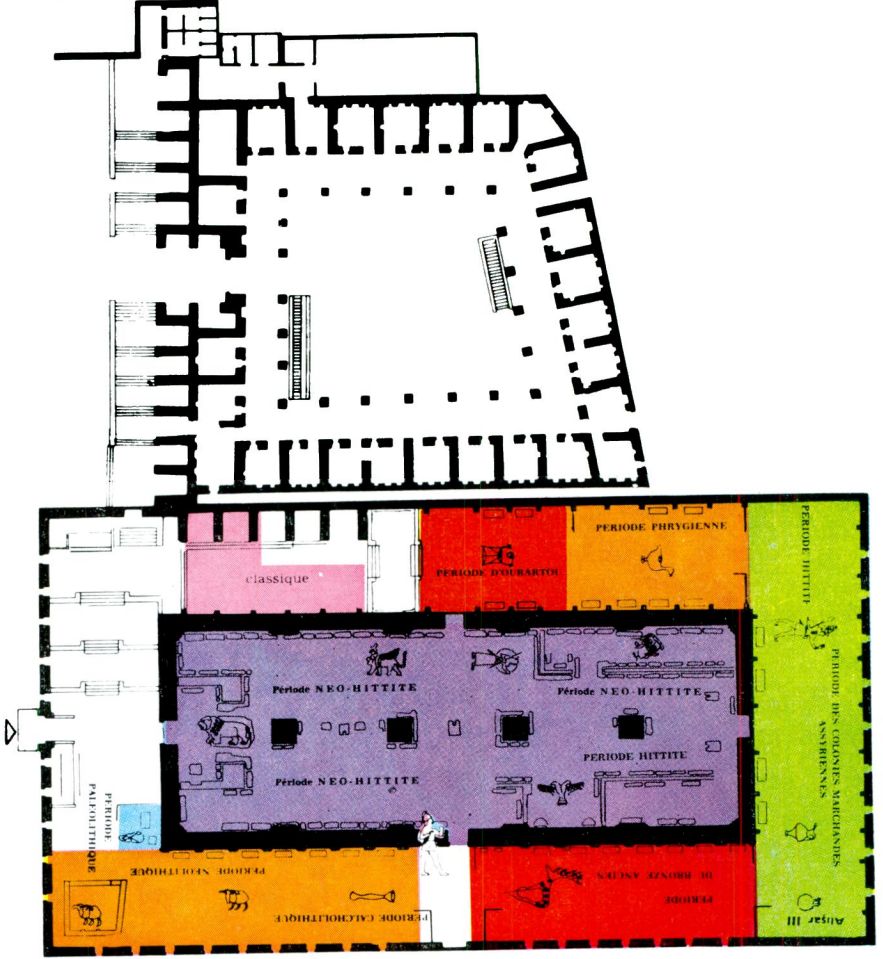
Müze şimdiden meşbu (dolu) bir halde olduğu için yeni binalara ihtiyaç hissedilmektedir.

Anadolu Medeniyetleri Müzesinin birinci sınıf müzeler düzeyine ulaşmasında müze mensupları yanında bazı idarecilerle, D. T. C. Fakültesi yerli ve yabancı profesörlerin yanında kazı yapan uzmanların da emeği geçmiştir. Bir haksızlık ve hata yapmamak için onların adlarını zikr etmedim. İlk kuruluş safhasından sonraki gelişmeleri belgelere dayanarak, müzenin değerli müdürü ve İCOM Milli Komite Başkanı Sayın Raci Temiz'er selahiyetle ele alabilir.

Müzenin ilk kuruluş safhasını anarken aşağıdaki kıyaslama ile yazıma son vermek isterim.

Hamdi bey zamanında Sayda lahidlerinin bulunuşu yeni müze binaları yapımını sağladığı gibi, CERABLUS ve ALACA HÖYÜK Hitit blokları için teşhir yeri bulma ihtiyacı, tarihi Bedesten ve Han'ın müze olarak onarımını kolaylaştırmıştır.

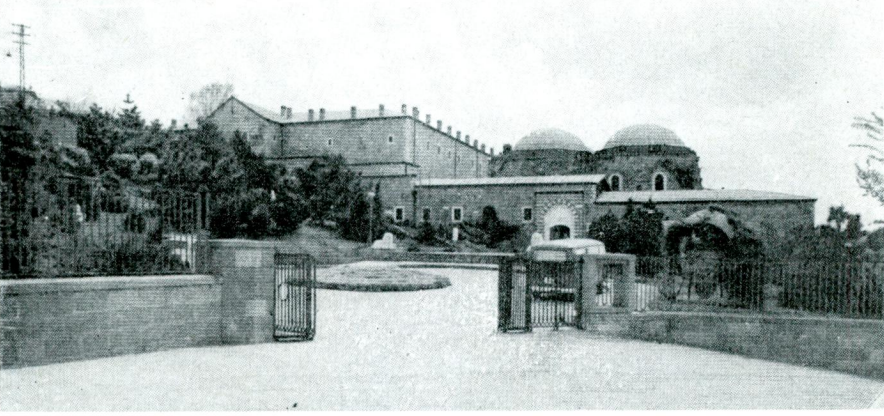
H. Z. Koşay



Ankara Anadolu Medeniyetleri Müzesi Planı

Başarılı teşhir planı Müze broşüründen alınmıştır. Yayın izni için teşekkür ederim. H. K.

H. Z. Koşay



Anadolu Medeniyetleri müzesi, sağda Bedesten, solda Han görülmektedir.