

Celal ŞENOL

Arş. Gör. Dr. | Res. Asst. PhD.

Marmara Üniversitesi, İnsan ve Toplum Bilimleri Fakültesi, Coğrafya Bölümü, İstanbul-TÜRKİYE
Marmara University, Faculty of Human and Social Sciences, Department of Geography, Istanbul- TURKIYE
ORCID: 0000-0003-0857-866X
celal.senol@marmara.edu.tr

Belgrad Ormanının Sürdürülebilirliği: Potansiyel, Fiyat ve Hizmet Politikası Hakkında Ziyaretçi Görüşleri

Öz

Bu araştırma, İstanbul'un kuzey ormanlarının bir bölümü olan Belgrad Ormanı ve rekreasyon alanının sürdürülebilir kullanımının kullanıcılar odağında analizini ele almaktadır. Şehrin oksijen deposu olan orman, özellikle yerel halkın yoğun olarak spor, aktivite, mangal ile gözlem gibi farklı ilgi alanlarına yönelik faaliyetler için kullandığı yerlerin başında gelmektedir. Bu tür toplu kullanım alanlarında ziyaretçilerin farklı ihtiyaç ve beklentileri olabilmektedir. Bunlardan bir tanesi orman içine yapılacak ücretli tesislerin kullanılma durumudur. Araştırmada ziyaretçilerin mekân kullanım şekli ve yöntemi, ücret politikası, yönetimi ve koşulların iyileştirilmesine yönelik farklı sorular hazırlanmıştır. Çalışma sahasında nitel araştırma yöntemi kullanılmış olup, mülakat yapılan kişilerden 193 tanesi değerlendirilmeye alınmıştır. Mülakat sonuçlarında parkı kullananların %68'i memnuniyet belirtirken, soru özelinde bu oran yakalanamamıştır. Ormanlık saha içinde ücrete tabi eğlence sektörünün faaliyete geçmesi konusunda yapılan çalışmada katılımcıların %27'sinin bu amaçlı yeni yapılaşmaya destek vermekte, %73'ü ise ekolojik sisteme müdahale edilmeye neden olacak yapılaşmaya gerek olmadığını düşünmektedir. Ancak orman sahasına yapılacak herhangi bir tesisin ücret karşılığında kullanılmasına ise %74 gibi önemli bir kesim evet cevabını vermiştir. Genel olarak bakıldığında insanlar ormanlık sahada herhangi bir yapılaşmaya sıcak bakmamaktadır. Fakat ücret mukabilinde kullanmaya onay vermektedir. Bu durum park idaresince gelişim ve uygulanacak politik tutum üzerinde yönlendirici olmaktadır. Sonuç olarak her yaş grubunun sıklıkla kullandığı Belgrad Ormanının sürdürülebilirliği, planlı yönetim ilkelerine bağlıdır. Bu yüzden ziyaretçilerin istek ve beklentilerinin ekolojik durumla birlikte değerlendirilmeye alınması planlı kullanımı daha anlamlı kılacaktır.

Anahtar Kelimeler: İstanbul, Belgrad Ormanı, Sürdürülebilir Kullanım, Sosyal ve Ücretli Hizmetler.

Sustainability of the Belgrade Forest: Visitor Opinions about the Potential, Price and Service Policy

Abstract

This research focuses on the analysis of the sustainable use of the Belgrade Forest and recreation area, which make up a part of the northern forests of Istanbul. The forest, which is defined as the oxygen reservoir of the city, is one of the places that the local people use intensively. Activities for different interests such as sports, activities, leisure time, barbecue and observation are carried out in the recreation area. In such public use areas, visitors may have different needs and expectations. One of them is the use of paid facilities to be built into the forest. In the research, different questions were prepared about the way and method of use of the place, wage policy, management and improvement of conditions. A total of 193 people voluntarily responded to the study. While 68% of them stated satisfaction in terms of general use of the park, this rate could not be achieved in the specific question. In the study conducted on the activation of the entertainment sector, which is subject to a fee, within the forest area, 27% of the participants support the new construction for his purpose, and 73% that there is no need for construction that will cause interference in the ecological system. However, a significant portion of 74% answered yes to the use of any facility to be built on the forested area for a fee. In general, people do not look kindly upon any structures on the forested site. However they approve the usage of it in return for a fee. This situation is a guide for the development and political attitude to be applied by the park administration. As a result, the sustainability of the Belgrade Forest, which is often used by all age groups, depends on the principles of planned management. Therefore, taking into account the wishes and expectations of visitors together with the ecological situation will make the planned use more meaningful.

Keywords: Istanbul, Belgrade Forest, Sustainable Use, Social and Fee Services.

Giriş

Türkiye’de orman alanlarının korunmasına yönelik ilk resmî düzenleme 1956 yılı “Orman Kanunu” ile başlamıştır. Bunu takip eden yıllarda değişik uygulamalar olsa da en önemlisi 1983 yılında koruma alanlarının belirlenmesi, geliştirilmesi ve yönetilmesine yönelik “Millî Parklar Kanunu” dur (Sayan & Karagüzel, 2010, s. 1257-1259). Türkiye’de 2022 yılı itibariyle koruma altına alınmış 48 millî park, 262 tabiat parkı, 113 tabiat anıtı, 31 tabiatı koruma alanı, 85 yaban hayatı geliştirme sahası ve 95 sulak alan bulunmaktadır. İstanbul’da Anadolu ve Avrupa Yakalarında orman sahası içinde veya münferit 26 adet tabiat parkı bulunmaktadır. Bu parkların yarısından fazlası (14 adet) Belgrad Ormanı içinde kalmaktadır (Tarım ve Orman Bakanlığı, 2022).

Korunan alanlar, millî park ve orman alanlarının yönetimi ve geliştirilmesine yönelik literatürde farklı çalışmalar bulunmakta olup, bu çalışmalar genel olarak bir alanda yığılma göstermiştir. Coğrafyacılar çalışmalarında (Bingül Bulut & Yulu, 2022, s. 43-45; Birinci vd., 2016, s. 285-288; Doğanay, 2003, s. 171-173; Doğanay & Alım, 2003, s. 127-130; Doğru & Aydın, 2020, s. 328-330; Eser & Akgündüz, 2021, s. 347-350; Güner, 2000, s. 383; Kaya, 2016, s. 217-219; Kocakuşak & Yiğitbaşoğlu, 1988, s. 151; Taşlıgil, 1994, s. 257-260; Yulu vd., 2021, s. 43-45) daha çok potansiyel tespit etme ve durum belirlemeye odaklanarak, orman ve parkların potansiyel durumu, kullanımı ve ziyaretçi ilişkisine değinmişlerdir. Mühendislik, peyzaj ve ormancılıkla ilgili bölümler ve diğer araştırmacılar ziyaretçi kullanımları ile rekreasyon arasındaki ilişkiyi (Chang, 1997, p. 147-149; Cole, 2001, p. 12-15; Demirel & Pouya, 2020, s. 1-13; Göktuğ & Arpa, 2015, s. 146-150; Kim et al., 2003, p. 169-171; Manning & Ciali, 1980, p. 329-333; Shelby & Vaske, 1989, p. 270-275; Vaske & Shelby, 2008, p. 111-120) kalabalıktan etkilenme, ziyaretçi profili, beklentiler ve rekreasyon alanının özelliklerini (Çetin vd., 2018, s. 2629-2631; Chang, 1997, p. 147-150; Kuentzel & Heberlein, 1992, p. 377-380; Stankey, 1980, p. 1-22) memnuniyet düzeyleri ve bunları etkileyen fiziksel, sosyal, doğal ve yönetsel koşullar ile rekreasyon aktivitesini (Agyeman et al., 2019, p. 178-180; Arabatzis & Grigoroudis, 2010, p. 163-166; Fleishman & Feitelson, 2009, p. 86-90; Manning, 2011, p. 11-20) konu edinen çalışmalar yapmışlardır.

Bazı araştırmacılar da bu korunan alanların kullanımı, motivasyon, ziyaretçi yapısı, beklenti ve ücret ödeme isteği gibi daha özel konularda çalışmalar yapmıştır. Bunlardan (Amuquandoh, 2017, p. 152-155; Cheung, 2016, p. 201-208; Kim et al., 2003, p. 170-175; Kruger & Saayman, 2010, p. 93-95; Pan & Ryan, 2007, p. 288-290; Saayman & Saayman, 2009, p. 49-55; Scholtz et al., 2013, p. 1-5) bilgi öğrenme, motivasyon ve rahatlama, (Brezina et al., 2017, p. 312-315; Kruger & Saayman, 2010, p. 93-97; Pan & Ryan, 2007, p. 288-290; Saayman & Saayman, 2009, p. 49-55; Scholtz et al., 2013, p. 1-5; Šodková et al., 2020, p. 1-7; Tao et al., 2004, p. 149-153), rekreasyon aktivitesine katılma, deneyimleme, doğada bulunma, fotoğraf çekme, macera, kültürel ve kişisel gelişim, (Bamwesigye et al., 2020, p. 1-7; Cheung, 2016, p. 201-205; Cheung et al., 2014, p. 35-40; Cheung & Jim, 2014, p. 149-154; Doli et al., 2021, p. 1-7; Han et al., 2011, p. 451-455; Huang et al., 2014, p. 405-410; Lee et al., 2013, p. 288-292; López-Mosquera, 2016, p. 165-168) rekreasyon alanlarında ücret ödeme konularında çalışmalar yapmışlardır.

Yerel yönetimler ve uygulayıcı birimler kentsel alanlarla ilgili planlama yaparken ziyaretçilerin istek ve algılarını da dikkate alarak sürdürülebilir bir çerçevede uygulama yapmaktadır (Beer, 1994, p. 69-72; Sturm & Cohen, 2014, p. 20--24). Günümüz koşullarında tüketimin hızlı olmasından dolayı göz ardı edilemeyecek kadar önemli olan sürdürülebilirlik, gelecek nesillerin ihtiyaçlarını karşılayabilmeleri için mevcut varlıkların dengeli ve planlı bir şekilde kullanılmasını ifade etmesinden dolayı daha fazla ilgi çekici boyuta gelmiştir. Günümüzde kentlerin nüfusunun artmasına paralel olarak ve fiziksel alan sürekli genişleyerek orman ekosisteminin küçülmesine neden olmaktadır. Kırsal bölgelerden kentlere yaşanan göç hareketi şehirleri baskı altına almış, şehir içinde ve dışında var olan yeşil alanlar bu şekilde zamanla değişim geçirerek azalmaya başlamıştır (Sağlam & Özkan, 2011, s. 555,568). Kentlerde nüfus miktarı ve nüfusun istekleri sürekli artmakta

ve çeşitlenmektedir. Bu istek, sürdürülebilir kaynak yönetimi ve sürdürülebilir kalkınma karşısında bir risk oluşturmaktadır (Bateman et al., 2002, p. 13-24; Beer, 1994, p. 70-71). Rekreasyon alanları bu istek ve ihtiyaçların başında gelmektedir. Dolayısıyla belediyeler halkın kullanımına hizmet etmesi gereken ormanlık alanları tehdit unsurlarına karşı korumalı ve ziyaretçilerin ihtiyaçlarını karşılayabilecek şekilde düzenlemelidir.

Ormanlar ekonomik getirisi kadar özellikle kalabalık kentlerin yaşam kalitesini kontrol altında tutan önemli parametreler arasında bulunmaktadır. Bu konuda insanların kullanımına sunulan alanların oluşturulması ve erişilebilirlik gibi alt yapının hazırlanması önemlidir (Doli et al., 2021, p. 1-3). Türkiye’de özellikle son yıllarda ormanlardan sorumlu kurumlar tarafından bu amaca yönelik çalışmalar yürütülmektedir (Sağlam, 2012, s. 18-19). Yerel yönetimlerin kontrolünde bulunan parklar ve ormanlık alanlar güvenli, bakımlı, ulaşılabilir ve insanların dinlenerek zaman geçirmesi için en uygun yerleri oluşturmaktadır. Fiziksel ve mental olarak dinlenmenin yanında, bu alanlarda ücretli ve ücretsiz faaliyetlere yönelik planlamalar yapılmaktadır (Lawton, 1998, p. 75-76; Sturm & Cohen, 2014, p. 20-23).

Kent merkezine yakın konumda bulunan orman ve rekreasyon merkezleri ücretsiz, düşük maliyetli, kolayca ulaşılabilir, sosyoekonomik ve psikolojik açıdan faydalar sağlamaktadır. Bu hizmetler insanlar tarafından yoğun olarak kullanılmaktadır (Mustafa vd., 2016, s. 174-176,182; Veselaj & Mustafa, 2015, p. 1-5). Bu yüzden şehir nüfusunun önemli bir kısmının kullanımı söz konusudur. Orman alanların korunma ilkesi göz önünde bulundurularak bu tarz yerlerin artırılması insan sağlığı açısından büyük önem taşımaktadır.

Avrupa Çevre Ajansı (AÇA), çevrenin ortak ve kontrollü yönetilmesi için geliştirdiği Ortak Uluslararası Ekosistem Hizmetleri Sınıflandırması (CICES) ile ortak ve uluslararası geçerliliğe sahip bir sınıflandırma önermektedir. Bu sınıflandırma aslında potansiyel hizmetleri tanımlamayı amaçlamaktadır. Çünkü ekosistemin yönetim planlarının oluşturulması ve yaygınlık kazanması standart koşulların olmasına bağlıdır. CICES ekosistem öğelerini tedarik, düzenleme ve kültürel hizmetler şeklinde üç gruba ayırmaktadır. Bu şekilde insanların bilgiyi ölçmeleri, çevre üzerindeki hareketleri ve analizleri anlamaları kolaylaşacaktır (CICES, 2021). Ekosistem ortamının fiziksel özellik ve süreçlerinin sağladığı fayda, ürün, hizmet ve işlev gibi unsurlar insanların fikirlerini ve doğaya bakış açılarını etkilemektedir (Potschin & Haines-Young, 2011, p. 575-578). Ekosistem yaklaşımı doğal ortamın entegre bir şekilde geliştirilmesini esas alarak bozulma ve değişimlere karşı çözüm yolları üretmektedir (Turner & Daily, 2008, p. 25-28). Çünkü insan ve doğa arasında gerçekleşen ekosistem akışını sağlayan doğal unsurların (sermaye) belirli seviye ve miktarı bulunmaktadır. Dolayısıyla tükenebilir bir yapıda bulunan bu sermaye sınırsız insan arzı karşısında yetersiz kalmaktadır (Potschin & Haines-Young, 2011, p. 575-581). Orman ekosistemleri insanlara yalnızca boş zaman geçirebileceği iyi hava ve güzel ortama sahip mekanlar değil, aynı zamanda farklı işlevler ile fayda da sağlamaktadır. Bu yüzden orman ve park alanlarının ziyaretçiler odağında değerlendirilmesi, sürdürülebilir kullanımı, ücret ödeme istekleri ve tercih öncelikleri gibi farklı soruların cevaplarının bilinmesi planlama için büyük önem taşımaktadır.

Koruma altındaki orman ve parklar aynı zamanda ekonomik açıdan bir değer üretmektedir. Günümüzde özellikle kalabalık şehirlerde önemi artmaktadır. Sahip olduğu değer ve fonksiyonuna yönelik hizmet altyapısına ulaştığında en fazla talep gören yerlere dönüşmektedir (Bussey, 1996, p. 1-3; Doli et al., 2021, p. 1-3). Kentlerin çevrelerinde bulunan bu rekreasyonel faaliyet alanları kullanım yoğunluğu sayesinde kendisini kent etki alanına kabul ettirerek politik süreç içinde planlama bölgelerine dahil edilmektedir. Ancak ormanlık sahanın yoğun kullanımı ve kentsel baskı unsurunun devreye girmesi sürdürülebilirliği hususunda bazı sorunları ortaya çıkarmaktadır.

Çalışmanın Amacı

Bu çalışmada Belgrad Ormanını ziyarete gelenlerin rekreasyon alanı hakkında görüşlerine başvurularak, memnuniyet, fiyat ve hizmetlerin değerlendirilmesi amaçlanmıştır. Bunun yanında

son yıllarda orman sahasının kuzeyinden geçen yeni çevre yolu, üçüncü boğaz köprüsü ve yeni havalimanı bölgenin biyolojik çeşitliliği ve sürdürülebilirliği üzerinde bir tehdit unsuru olarak hissedilme durumu öğrenilmeye çalışılmıştır.

Bu etkinin değerlendirilebilmesi için orman alanında ziyaretçilerin kullanım amaçları, sıklığı, memnuniyeti, ücret ödeme istekleri ve çevresel tehditler hakkında görüşlerinin tespiti için bilgilerine başvurulmuştur. Elde edilen veriler ormanlık alanın planlama ve kullanım sürecine katkı sunması amacıyla grafiklere dönüştürülerek değerlendirilmesi kolay hale getirilmiştir. Orman bölgesine girişlerde ziyaretçilerden farklı ücretler alınmakta, ayrıca içeride bulunan bazı hizmetler de ücrete tabidir. Dolayısıyla ücret ödeyerek giren ziyaretçilerin sürdürülebilirlik hakkındaki görüşleri ve bilgi düzeyleri önem taşımaktadır. Bu açıdan ziyaretçilere yöneltilen sorularda insanların mekân üzerindeki fikir ve düşüncelerine erişilmiş olacaktır.

Giriş ve amaç bölümünde çalışmanın konusu olan orman ve parkların şehir ve insanlar açısından önemine değinilmiştir. Literatürde, sürdürülebilir yönetim, potansiyel, durum değerlendirme ve geliştirme yöntemleri kapsamında yapılmış önemli bazı örnek çalışmalara değinilerek, araştırmanın özgünlüğü ve bilimsel alana katkısı vurgulanmıştır. Yöntem kısmında çalışmada kullanılan verilerin hangi şekilde ve nasıl elde edildiği ele alınmıştır. Kullanılan yöntemin amacı, araştırmanın örnek soruları ve sonuç kısmını şekillendiren veriler bu bölümde paylaşılmıştır. Bulgular kısmında çalışmada elde edilen verilerin sonuçları grafiklerle desteklenerek açıklayıcı bir şekilde ele alınmış olup, nicel verilerin paylaşıldığı bölümdür. Değerlendirme, tartışma ve sonuç bölümü ise çalışma sonucunun genel olarak değerlendirildiği ve bulguların tartışmaya açıldığı alandır. Sonuç kısmında çalışmanın baştan sona en kısa ve öz şekilde aktarımı yapılarak bilimsel çalışmanın çıktıları anlatılmıştır.

Çalışma Sahası

Belgrad Ormanı, İstanbul Orman Bölge Müdürlüğü'nün yönetiminde şehrin kuzeyinde Karadeniz kıyısında doğu-batı yönünde uzanmaktadır. Ormanın en yüksek noktası 230 metre olup genel olarak kuzeye doğru eğim fazla, güneye doğru ise daha az meyillidir (Tavşanoğlu, 1952, s. 88). Belgrad Ormanı ve içinde bulunan tabiat parkları İstanbul'un önemli koruma alanları arasındadır. 1956 yılında mesire ve piknik alanı olarak hizmete açılan bölge, 5.442 ha alana sahiptir (Dünden Bugüne İstanbul Ansiklopedisi, 1993). (Şekil 1). Orman, Karadeniz üzerinden gelen nemli havanın etkisiyle bölgenin en fazla yağış alan (en fazla sonbahar-kış) yerleri arasında kalmaktadır. Bu durum tür açısından zengin bir flora varlığının ortaya çıkmasını sağlamıştır. Bitki, hayvan ve su varlığı açısından zengin olan ormanında (Tavşanoğlu, 1952, s. 88) koruma tedbirleri uygulandığından avcılık, ormancılık ve toplayıcılık gibi beşerî faaliyetlerin yapılması yasaklanmıştır. Bu nedenle bölge ekosistemi içinde fauna ve flora türlerinde sürekli artışlar söz konusudur. Bölgede biyo-çeşitlilik, beşerî faaliyetlere izin verilen sahalarda risk altında kalmaktadır. Bu yerlerin başında orman içinde yoğun olarak faaliyet gösteren su dolmuş tesisleri gelmektedir. Bunun dışında bölgenin piknik alanı olması, kişisel ve evsel atıkların (deterjan, plastik, metal, kâğıt ve gıda atıkları) dönemlik olarak artmasına yol açarak ekosistem açısından risk oluşturmaktadır.

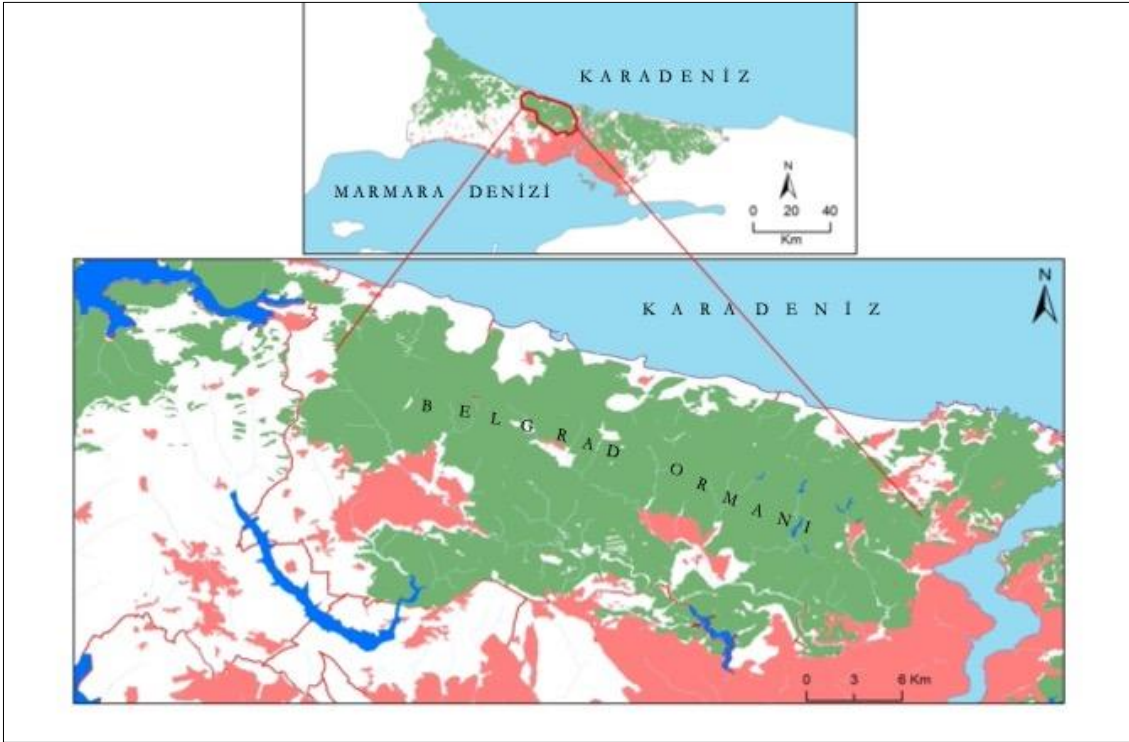
Ormanlar, beşerî faaliyetlerle birlikte ekonomik sistemin önemli girdilerini oluşturmaktadır. Bunlardan en yaygın olanı ise odun üretimi olmuştur. Belgrad ormanı içinde oluşturulan köylerde ilk zamanlarda temel geçim kaynağını meşe odunu ve kömürü üretimi oluşturmuş (Tavşanoğlu, 1952, s. 89) ancak ormanda ve su kaynaklarında tahribat boyutunun artması üretimin durdurulmasına ve yerleşmelerin taşınmasına yol açmıştır (Görcelioğlu, 1985, s. 45-46). Orman, aynı zamanda geçmişten günümüze kadar içinde bulundurduğu çok sayıda bent ile kentin su ihtiyacını karşılayan orman potansiyel olarak varlığını sürdürmüştür. Günümüzde ise daha çok kentsel alanın rekreasyon merkezi olarak faaliyet göstermektedir.

Belgrad, Paris'in Boulogne'si, Berlin'in Grünwald'i gibi İstanbul kenti için büyük bir öneme sahip ormanı oluşturmaktadır. Ormanlık saha daha çok hafta sonları yürüyüş yapmak, vakit

geçirmek, spor yapmak ve eğlence amaçlı kullanılmaktadır. Temel olarak iki tip kullanıcı bulunmaktadır; bunlar spor yapmak isteyenler ve yeme içme için gelenlerdir. Spor için gelenler genellikle sabahları tercih ederken, yeme içme için gelenler öğle ve sonrası giriş yapmaktadır. Ormanlık alana hafta sonları özellikle yaz aylarında ziyaretçi girişleri artmakta olup, yıllık tam belirlenememekle birlikte 1 milyonun üzerinde giriş yapılmaktadır. Orman içinde bulunan tabiat alanlarında (14 adet) eğlence, dinlenme, yürüyüş, spor, aktivite, fotoğraf çekimi, mangal, yaban hayatı gözlemciliği ve biyo-çeşitlilik izleme gibi etkinlikler gerçekleştirilebilmektedir. Girişlerin ücretli olduğu bölge içinde restoran, wc, büfe, otopark ve idari binalar bulunmaktadır. (Şekil 2)

Şekil 1

Belgrad Ormanı Konum Haritası



Şekil 2

Belgrad Ormanı Rekreasyon Alanına Ait Bazı Görseller



Materyal ve Yöntem

Öncelikle çalışmada, Olasılıklı Olmayan Örneklem Yöntemlerinden (OOÖY) Gelişigüzel Örneklem (Haphazard Sampling) kullanılmıştır. Burada parka gelenler arasında araştırmacının önceden belirlediği değerler ölçütünde kişiler ön seçime tabi tutulmuştur. Bu yöntem kısa zamanda hızlı veri topladığından ön test uygulamaları, pilot çalışmalar ve odak grup görüşmelerinde sıklıkla kullanılmaktadır. Kullanılan bu yöntem ve amaç literatürde çalışılmayan bir alan olarak dikkati çekmektedir. Rekreasyon alanını doğrudan kullanan insanlar üzerinde mekânın potansiyeli, fiyat politikası, hizmet olanakları, memnuniyet ve ücret ödemeye karşı olan tutum değerlendirilmeye alınmıştır. Ayrıca ziyaretçilere rekreasyon alanında yapılacak değişiklikler karşı tutumların tespitine yönelik sorular yöneltilmiştir.

Bu kapsamda yöneltilen sorularda;

- Ormanı/parkı ziyaret edenlerin, memnuniyet durumu
- Ormanı/parkı ziyaret edenlerin, kullanma sıklıkları
- Ormanı/parkı ziyaret edenlerin, tercih nedenleri
- Ormanı/parkı ziyaret edenlerin, ücret/fiyat politikası hakkında görüş ve beklentileri
- Ormanı/parkı ziyaret edenlerin, hizmetler hakkındaki düşünceleri
- Ormanı/parkı ziyaret edenlerin, ücretli faaliyetler oluşturulması hakkındaki görüşleri
- Orman/parkın potansiyel kullanımında yaşanabilecek değişikliklerin ziyaretçiler odağında neler olabileceği gibi konulara cevap aranmıştır.

Ziyaretçilerin eğitim seviyeleri, yaşları ve çevresel algı düzeyleri kısa cevaplardan oluşan sorularla ölçülmeye çalışılmıştır. Mülakatlar, orman içinde rasgele seçilen (gelişigüzel) kişilere uygulanmıştır. Mülakat teknik ve yönteminin sonucunu doğru nitelikteki bilgiden uzaklaştıracak ve eksik cevaplandırılan soruların olduğu kağıtlar değerlendirilmeye alınmamıştır. Bu şekilde ormanı kullanan kişilerin görüşleri daha doğru ve orantılı ölçülmeye çalışılmıştır. Uygulanan mülakat kişi başına ortalama 20 dakika sürmüştür ve öncesinde T.C. Marmara Üniversitesi Sosyal Bilimler Araştırma Etik Kurulu'nun 09/03/2022 tarih ve 2022-17 sayı no ile vermiş olduğu araştırma izni çerçevesinde etik bilgilendirilmesi yapılmıştır.

Ziyaretçilere yöneltilen sorulardan bazıları şunlardır.

Belgrad Ormanının genel hizmetlerinden memnun musunuz?

a) Evet

b) Hayır

Belgrad Ormanını ne sıklıkla ziyaret edersiniz?

a) Her gün

b) Ayda 1

c) Ayda 2-4

d) Yılda 1

Ormanlık alanın potansiyel kullanımında yakın gelecekte (5-10 yıl) değişiklik yaşayabileceğini düşünüyor musunuz?

a) Evet

b) Hayır

c) Kararsızım

Eğlence amaçlı yeni yapılaşmayı destekler misiniz?

a) Evet

b) Hayır

Eğlence amaçlı yapılacak ücretli yerleri kullanmayı düşünür müsünüz?

a) Evet

b) Hayır

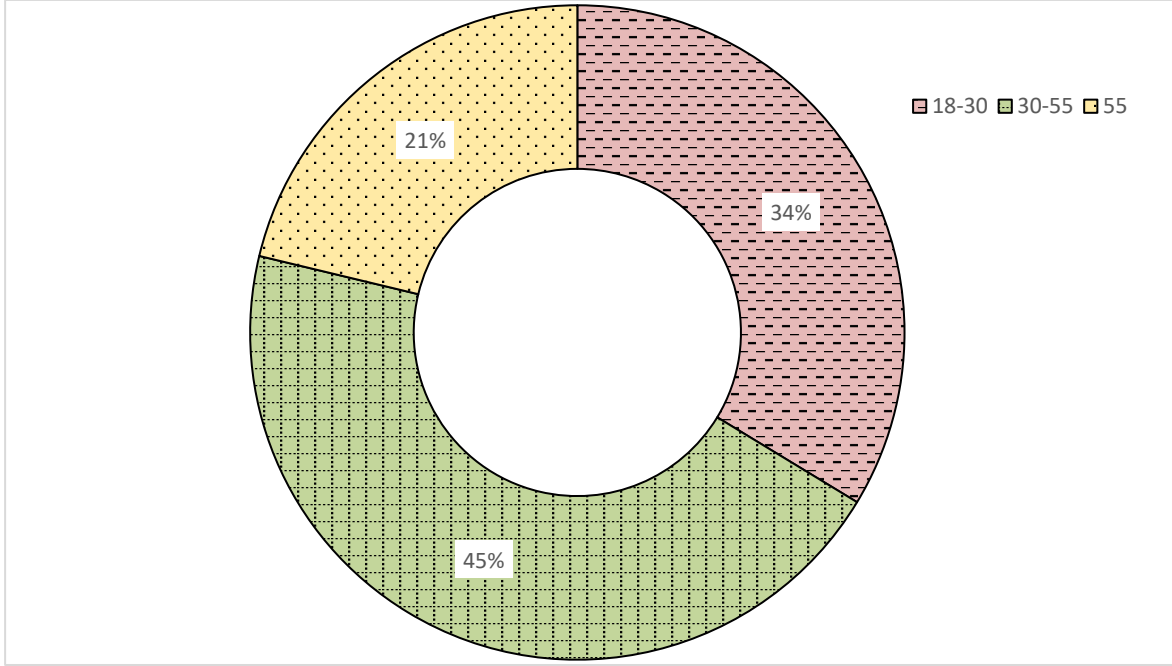
Bu çalışmanın metodolojisini, Belgrad Ormanı hakkında yapılan mülakat sonuçları oluşturmaktadır. Çalışma sonucunda kullanıcıların orman bölgesi hakkındaki görüşleri, beklentileri ve yönelimleri değerlendirilmiştir. Toplam 193 kişi ($Yaş_{Ort.}=40,4$) mülakata katılmıştır.

Bulgular

Belgrad Ormanı için yapılan mülakata katılan kişilerin büyük bir kısmı üniversite mezunlarından (%81) oluşmakta ve yaş ortalaması 40,4'tür. Görüşleri alınan 193 kişinin %45'i 30-55, %34'ü 18-30 yaş aralığında ve %21'i 55 yaş üzerindedir. Yaş gruplarında en fazla %45 ile 30-55 yaş arası katılım sağlarken, en az katılım 55 yaş üzerine (%21) aittir. Ormanlık alanı kullanan ziyaretçilerin giriş ücretinin uygunluğu ve ücretli aktivitelere katılım oranlarının analiz edilebilmesi için aylık gelirlerine yönelik sorular yöneltilmiştir. Katılanların %60'ının geliri >5000 TL, %40'nın ise <5000 şeklinde cevaplandırmıştır. İstanbul'un en popüler ormanı olan Belgrad'a gelen ziyaretçilerin ise %53'ü erkek, %47'si kadınlardan oluşmaktadır. Ormanı ziyaret edenlerin %73'ü aileleriyle birlikte gelmektedir. Bu durum rekreasyon alanlarını insanlar, daha çok aileleriyle vakit geçirmek için kullandığı anlaşılmaktadır. Yalnız veya arkadaş gruplarıyla gelenlerin oranı ise %27 olmaktadır. Ziyarete gelen grupların ortalama büyüklüğü (kişi sayısı) 3,6 olarak tespit edilmiştir. (Şekil 3).

Şekil 3

Yaş gruplarına göre ziyaretçi oranları



Ormanlar ve parklar gibi koruma altında bulunan alanların yönetiminde amaç, sahip olduğu değerlerin (doğal ve kültürel) korunmasının yanında ziyaretçi memnuniyetinin sağlanmasıdır. Bu alanlara yönelik ziyaretçi talepleri sürekli artmakta bu durum koruma hedeflerine ulaşmada güçlük yaratmaktadır (Fletcher, 2003, p. 21-30; Glover, 1999, p. 73-80). Rekreatyonel faaliyetlerin yürütüldüğü alanların belirli bir taşıma kapasitesi bulunmaktadır.

Yapılan ziyaretin ve rekreatyonel faaliyete yönelik genel memnuniyet durumunun nasıl olduğuna yönelik sorulara verilen cevapların %68'i memnun, %32'i memnun değilim demiştir. Bu sonuç park kullanımında ziyaret edenlerin önemli bir kısmının memnuniyet düzeyinin yüksek olduğunu göstermektedir. Memnun olmayanlara nedenleri sorulduğunda potansiyelin altında verilen hizmetler, kalabalık olması, düzensiz ortam ve kültürel uyumsuzluk olduğunu belirtmiştir. Bu yanıtın önemli bir kısmı Neşetsuyu Tabiat Parkı'nda yapılan mülakatlardan elde edilmiştir. Bu durumun sebebi ise özellikle sadece yürüyüş parkurunu kullanmaya ve iyi vakit geçirmeye gelenlerin ateş yakanlardan ve kalabalıktan rahatsız olmalarıdır.

Katılımcılara yöneltilen "ormanlık sahada bulunan herhangi bir parkı yılda kaç defa ziyaret ediyorsunuz?" sorusuna ziyaretçilerin tümü yanıt vermiştir. Katılımcıların %34,2'si parkı yılda 4-10 gün ziyaret ettiğini belirtirken, ikinci en fazla ziyaret sıklığı %30,6 ile yılda 2-4 gündür. Katılımcıların büyük çoğunluğunu oluşturan bu iki cevap grubu (%64,8) parkı 12 ayda 2-10 kez ziyaret etmektedir. Parkı ayda bir defa ziyaret edenlerin oranı (%20,2) azımsanamayacak derecededir. Haftada 1-4 gün arasında gittiğini belirtenlerin toplam oranı ise %15'tir. İnsanlar şehrin merkezinde ve kolay ulaşılabilir bir konumda olmasından dolayı parkı, sık sık ziyaret ettiği anlaşılmaktadır. Bu durum parkı sürekli kullanan %35,2 gibi bir grubun varlığıyla kendini göstermektedir. (Tablo 1).

Tablo 1

Yıllık Ziyaret Sayısı ve Oranı

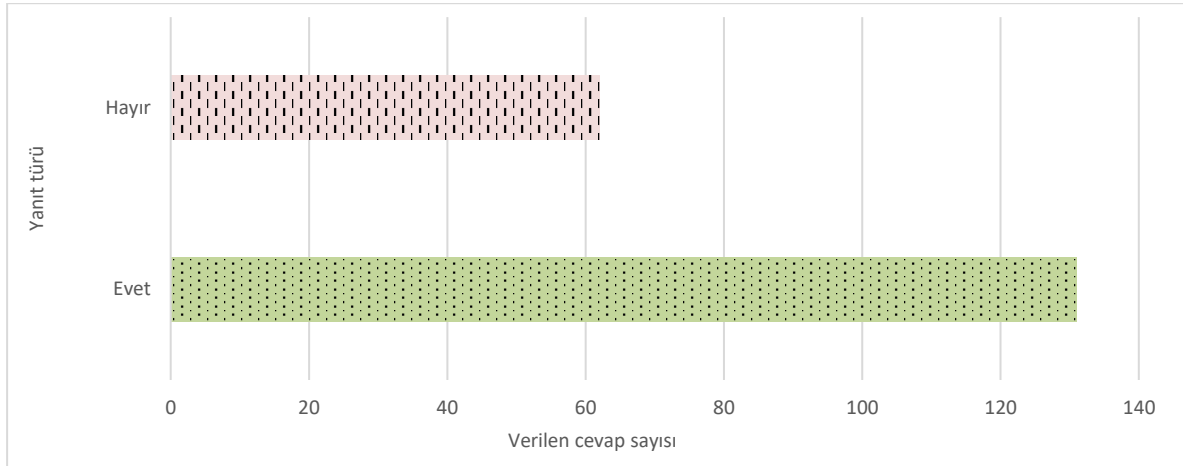
Ziyaret sıklığı	Ziyaret sayısı	Yüzde (%)
-----------------	----------------	-----------

Haftada 1	17	8,8
Haftada 2-4	12	6,2
Ayda 1	39	20,2
Yılda 2-4	59	30,6
Yılda 4-10	66	34,2
Toplam	193	100

Ormanlık alanın potansiyel kullanımının yakın gelecekte (5-10 yıl) değişiklik yaşayabileceğinin tespitine yönelik sorulara katılanların %52'si "Evet" cevabını verirken, %33'ü "Hayır" yani herhangi bir değişiklik olacağını düşünmüyorum şeklinde cevap vermiştir. Katılanların %15 ise kararsız olduğunu belirtmiştir. Bu sorunun yöneltmesinin ana nedeni, hızlı genişleyen şehir sınırı, ulaşım ve diğer yollarla ormanlık sahaların vasfını kaybetmesinin insanlar üzerindeki etkisini ortaya koymaktır. Katılımcılara yöneltilen sorulardan bir diğeri ormanın kuzeyine inşa edilen havalimanı ile orman içinden geçen Kuzey Marmara Otoyolunun (KMO) rekreasyon bölgesine zarar verip vermeyeceğidir. Bu soruya %60 "Evet zarar verir" şeklinde cevap vermiştir. Aynı soruya %20 "hayır zarar vermez", %20 ise "kararsızım" şeklinde cevap vermiştir. Ormanın etrafında sürekli genişleyen yerleşmenin rekreasyon sahası üzerinde etkisine ziyaretçilerin %50'si "Evet etkiler", %40'ı "Hayır etkilemez", %10'u ise "Kararsızım" cevaplarını vermiştir. (Şekil 4).

Şekil 4

Ormanlık Sahanın Genel Memnuniyet Durumu



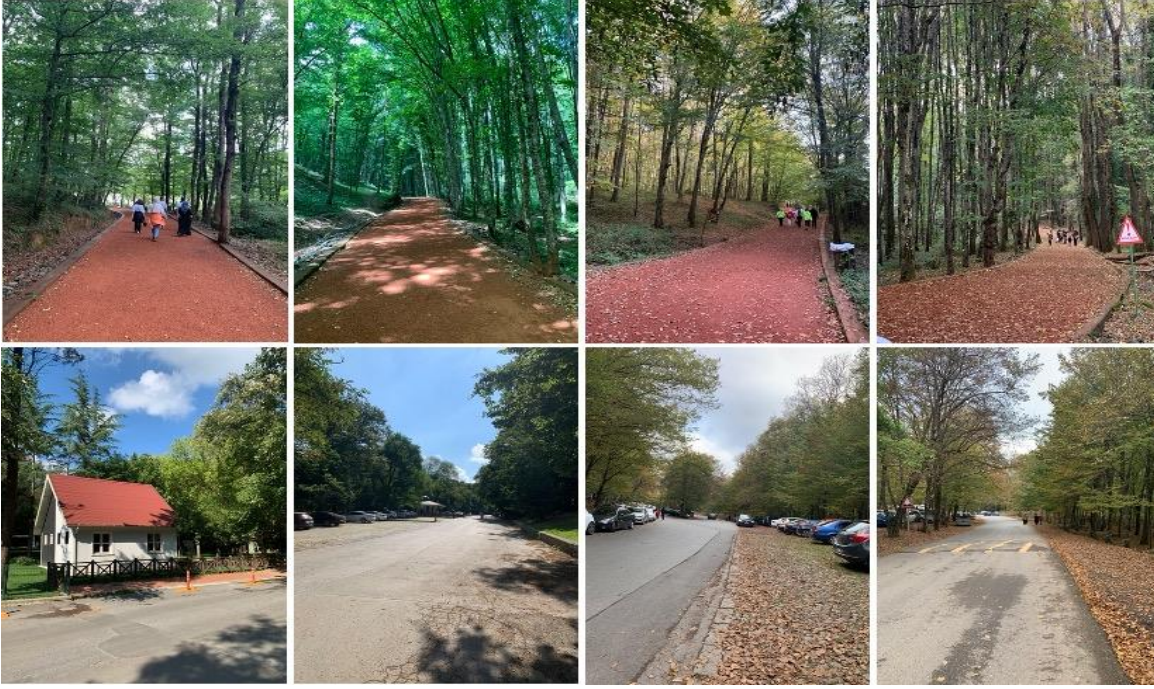
Orman içindeki rekreasyon alanlarının yeterliliğine yöneltilen soruya katılımcılar %58 "Evet yeterli", %42 "Hayır yetersiz" yanıtını vermiştir. Ziyaretçilere park içinde eğlence amaçlı farklı nitelikteki yapılaşmaya karşı tutumları ile bunları kullanmaya istekli olup olmadıklarına yönelik sorular yöneltilmiştir. Katılımcıların %73'ü "hayır" yanıtı vererek ormanlık sahaya yapılacak eğlence işletmelerine destek olmadıkları görülmüş, %27'si ise "evet" eğlence amaçlı tesisler kurulabilir demiştir. Aynı gruba eğlence tesisleri açılması durumunda "ücret karşılığı kullanmak ister misiniz?" sorusu yöneltilmiştir. Buna ziyaretçilerin %74 "evet, açılırsa kullanım" %26 "hayır, kullanmam" cevabını iletmiştir. Bu iki soruda ziyaretçilerin verdiği cevaplar dikkate alındığında bir uyumsuzluk görülmektedir. Ancak ziyaret edenlerin %79'unun 18-55 yaş aralığında olması, çocuklu ailelerin yoğun olarak kullanması ve şehirdeki en büyük rekreasyon alanını oluşturması ücretli kullanım talebinin yüksek olmasına yol açmaktadır.

Orman, kendi içinde farklı bölgelere ayrılmaktadır. Bu bölgeler de ise verilen hizmetler eşit düzeyde değildir. Neşetsuyu Tabiat Parkı en fazla ziyaretçinin tercih ettiği parkların başında

gelmektedir. Park, sabah saatlerinde özellikle yürüyüş yapmak isteyenlerin tercih ettiği önemli bir koşu parkuruna sahiptir. Park, piknik alanları, düğün fotoğraf çekimleri, vakit geçirmek ve dinlenmek gibi farklı şekillerde kullanılmaktadır. Hafta sonları yoğun olarak kullanılan orman alanında araç parkları şimdilik yeterli düzeyde bulunurken özel durumlarda yetersiz olabilmektedir. (Şekil 5).

Şekil 5

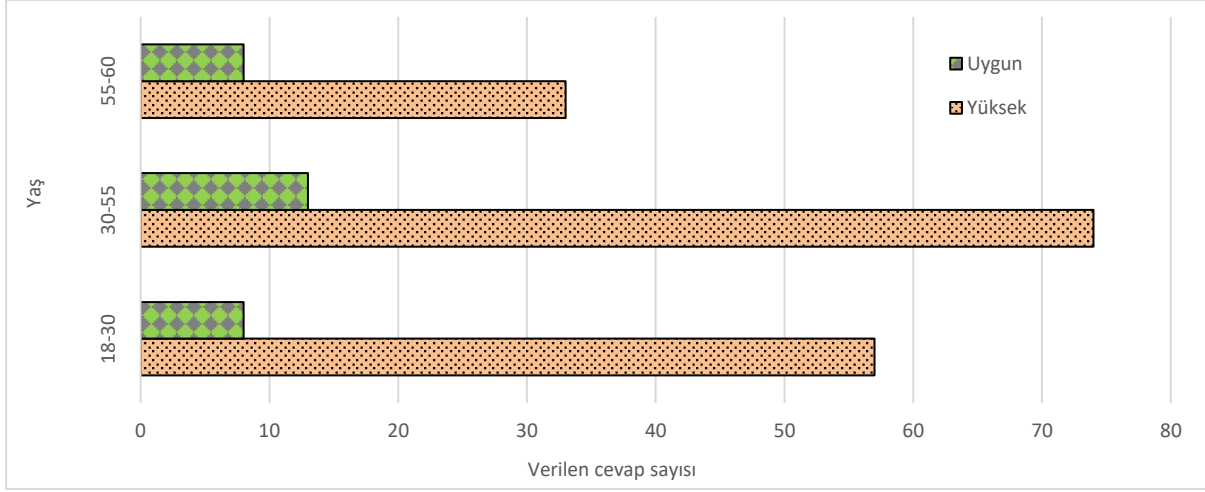
Neşetsuyu Tabiat Parkı Yürüyüş Parkuru ve Güzergahı



Belgrad Ormanı girişinde ziyaretçilerden farklı ücretler (otomobil, motor, minibüs) talep edilmektedir. Dolayısıyla giriş ücretleri (GÜ) değişiklik göstermektedir. Parka yürüyerek giren ziyaretçilerden 2022 yılında herhangi bir ücret talep edilmemektedir. Hususi otomobilleriyle ziyaret etmek isteyen ziyaretçilerden 2021 yılında 15 TL ve minibüs gibi büyük araçlardan 35 TL GÜ tahsil edilmekmekteyken, bu ücret 2022 yılında otomobiller için 30 TL, minibüsler için 90 TL olmuştur. Daha büyük araçlardan ise 150 (midibüs) ve 225 TL (otobüs) ücret talep edilmektedir. Ormana girişte alınan ücretlerle ilgili olarak katılımcılara yöneltilen sorulara %85 gibi büyük bir kısmı “Yüksek” cevabını vermiş, %15’i ise fiyatların yüksek olmadığını ifade etmiştir. Katılanlardan 18-30 yaş aralığında olanların %88’i, 30-55 yaş aralığında olanların %85’i ve 55 yaş üzerindeki ise %80’i GÜ’nün yüksek olduğunu ifade etmiştir. Aynı ziyaretçilere yöneltilen ideal GÜ belirlenmesine yönelik sorulara, katılanların %64’ü 3-5 TL arasında olması gerektiğini belirtmiş, aynı grubun %14’ü 5-7 TL, %16’sı 7-10 TL ve %6’sı 10-15 TL arasında bir fiyatın olmasının uygun olacağını ifade etmiştir. Katılımcılar ormanlık sahaya ücretsiz girişin sürdürülebilir bir ortam oluşturulması ve korunması için uygun olmayacağını, ziyaretçilerden kullanımın toplum geneline yayılabilmesi için düşük bir GÜ alınması gerektiğini savunmaktadır. Dolayısıyla ziyaretçilerin tamamı belirli bir ücret ödeme konusunda isteklidirler. (Şekil 6).

Şekil 6

Belgrad Ormanı Giriş Ücreti Memnuniyet Durumu



Orman içinin genel temizlik durumuna yönelik sorulara wc gibi ücretli kullanılan yerlerin memnuniyet derecesi yüksek, ücretsiz olanların ise çok düşüktür. Çevrenin genel temizlik durumu ise piknik ve mangal yapmak için gelen ziyaretçilerin kontrolsüz ve bilinçsiz olarak bıraktıkları atıklardan dolayı zayıftır. Orman içinde ziyaretçiler sonrası hemen toplanmayan atıklar, kedi, köpek ve kuş gibi hayvanlar ile rüzgârın etkisiyle geniş alanlara dağılmaktadır. Orman içinde kontrolsüz dağılan bu kirletici unsurlar rekreasyon alanının hızlıca kirlenmesine yol açmaktadır.

Değerlendirme ve Sonuç

Bu çalışma, İstanbul'da yaşayanların orman ve parkları ziyaret nedenlerini, bu nedenlere etki eden faktörleri ve ücretli hizmet kullanımı isteğini belirlemek amaçlı gerçekleştirilmiş bir saha araştırmasıdır. Çalışma sonucunda rekreasyon alanlarını ziyaret edenler, dinlenmek, şehirden uzaklaşmak, doğa ile iç içe olmak, rahatlamak, aile ve arkadaşlarla vakit geçirmek, gezmek (stres atmak), aktivite ve spor gibi farklı nedenlerden dolayı tercih etmektedir. Araştırmada tespit edilen tercih nedenleri literatürle uyumluluk göstermektedir. Bu konuda yapılan çalışmalarda bilgi öğrenme, motivasyon, stres atma ve rahatlama (Amuquandoh, 2017, p. 152-160; Cheung, 2016, p. 201-2017; Kim et al., 2003, p. 170-177; Kruger & Saayman, 2010, p. 93-97; Pan & Ryan, 2007, p. 298-305; Saayman & Saayman, 2009, p. 51-55; Scholtz et al., 2013, p. 3-7), rekreasyon aktivitesine katılma, deneyimleme, şehirden uzaklaşma, doğada olma, fotoğraf çekme, macera, kültürel ve kişisel gelişim (Brezina et al., 2017, p. 313-317; Kruger & Saayman, 2010, p. 95-100; Pan & Ryan, 2007, p. 289-300,303-305; Saayman & Saayman, 2009, p. 50-55; Scholtz et al., 2013, p. 2-7; Šodková et al., 2020, p. 3-12; Tao et al., 2004, p. 150-162) gibi konularda literatürle benzerlik gösterdiği görülmektedir.

Orman ve park içinde ücretli hizmetlere yönelik bir talep olacağı görülmektedir. Her ne kadar doğal ortama müdahaleye karşı olsalar da yapılacak tesisleri kullanmak için belli bir ücret ayırmaya isteklidirler. Korunan alanlardaki ücretli kullanımlara yönelik çalışmalarda da (Bamwesigye et al., 2020, p. 1-13; Cheung, 2016, p. 201-206; Cheung et al., 2014, p. 35-38,47-49; Cheung & Jim, 2014, p. 150-154; Doli et al., 2021, p. 2-12; Han et al., 2011, p. 451-456; Huang et al., 2014, p. 405-408,420-425; Lee et al., 2013, p. 288-296; López-Mosquera, 2016, p. 165-171) ziyaretçilerin ücret ödemeye istekli oldukları görülmektedir. Burada ücret ödemede ziyaretçilerin gelir düzeyleri belirleyici faktör olarak önemlidir. Çünkü ücretli aktivitenin kullanım sıklığı, miktarı ve süresi ile insanların gelir düzeyleri arasında doğru bir ilişki bulunmaktadır.

Araştırmada katılımcıların demografik özellikleri ve orman/park kullanımını arasındaki ilişki incelendiğinde, ziyaretçilerin gelir düzeyleri, yaş, eğitim düzeyi, medeni durumu, çocuk sahipliği, parka yakın yerlerde ikamet etme gibi değişken özellikler arasında anlamlı ilişki vardır.

Ormanlık alanlara ziyaretlerde yaş gruplarına göre inceleme yapıldığında gençlerin daha çok; yeni yerler görme, macera, aktivite, arkadaş ve aile ile vakit geçirme isteklerinin daha fazla olduğu (Çetinkaya vd., 2018, s. 136-142), 30-55 yaş arasındakilerin ise medeni durumlarına göre değişmekle birlikte genel olarak aile ve arkadaşlarla gezme/vakit geçirmek amacıyla kullanılmaktadır. Genç ve orta yaş (18-55) grubu ziyaretçilerin rekreasyon alanına giriş ücreti ve ücretli aktivitelere karşı tutumları farklılık göstermektedir. Giriş ücretleri konusunda her iki grup ta fiyatların yüksek olduğunu belirtirken, ücretli aktiviteler yapılması konusunda 18-30 yaş arası grup 30-55 yaş arasından daha fazla isteklidir. Ancak bu iki yaş grubu da ücretli hizmetlerin kullanılması konusunda isteklidir.

Katılımcıların eğitim seviyeleriyle rekreasyon alanı ziyaret nedenleri ve ücretli hizmetlere bakış açıları incelendiğinde tüm katılımcılar ağırlıklı olarak aile/arkadaşlarla vakit geçirmek, rahatlama, gezme, aktivite, şehirden kaçış gibi cevaplar vermiştir. Aynı grup ormana giriş ücretlerinin yüksek olduğunu belirtirken, ideal giriş ücretinin ne olmalı sorusuna, 3-5 TL ve 5-10 TL cevabını vermiştir. Ormanda ücretli hizmetlerin yapılması ve kullanılma isteği konusunda eğitim düzeyi lise ve altı olan 18-55 yaş arası katılımcıların büyük bir kısmı ücretli hizmetlerin yapılmasına ve ücretli kullanılmasına isteklidir. Eğitim seviyesi üniversite ve üzeri olanlarda ise ücretli hizmetlerin yapılmasına istekli değiller ancak yapılması halinde kullanmaya (daha çok evli ve çocuklu aileler) isteklidirler. Gelir seviyesi ormanlık alanın kullanılmasında istekleri yönlendiren en önemli değişkenlerdendir. Şehir merkezine yakın olmasından dolayı gelir seviyesi yüksek olanlar ormanları/parkları daha çok spor, gezme ve sosyal faaliyet olarak kullanmaktadırlar. Bu grup giriş ücreti ve ücretli aktiviteler konusunda fiyatların çok yüksek olmadığını belirtmekte, orman içine ücretli hizmetlerin yapılmasına genelde istekli değillerdir.

Sürdürülebilirlik, kaynakların korunarak en verimli şekilde kullanılması ve gelecek nesillere aktarılması esasına dayanmaktadır. Mevcut kaynakların yerel idareciler tarafından planlı bir şekilde yönetilmesi ve kullanılmasında ziyaretçilerden belirli bir GÜ'nün alınmasını zorunlu kılmaktadır. Toplumların belirli bir kesimi çevresindeki park ve ormanlık sahalara girişte herhangi bir ücret ödemeye istekli değildir. Dolayısıyla gelirinin belirli bir kısmını kullanım ücreti olarak ödemeye istekli insanların bir araya geldiği bu rekreasyon alanlarının korunması ve yeni hizmet eklenmesi daha kolay olmaktadır. Orman alanlarının yalnızca ziyaretçilerin kullanmasıyla doğal ortam koşulları bozulmaz, aynı şekilde kentsel planlama, ulaşım ve şehirleşme gibi dinamik olan süreçlerin var olması ormanlık sahalar üzerinde risk unsuru oluşturmaktadır.

Belgrad orman sahasını yerel halkın önemli bir kısmı ziyaret etme eğilimindedir. Ormanın ücretsiz olması durumunda günlük giriş yapan ziyaretçi sayısında büyük artışlar yaşanacaktır. Zaten mevcut durumda kullananlara yönelik araştırmaya katılanların %85'i GÜ'nün yüksek olduğunu ifade etmiştir. Bu durum asgari düzeyde geliri olanların ormanlık sahayı sürekli kullanmasını mümkün kılmamaktadır. Ziyaretçilere yöneltilen ideal GÜ'ye verilen yanıtta %64 önemli bir oran ücretin 3-5 TL arasında olmasının daha uygun olacağını belirtmiştir. Bu şekilde bir tarife uygulanması halinde dahi, belirli gelirin altındakilerin sürekli kullanması mümkün değildir. Orman alanı devamlı kamera ve koruma biriminin gözetimi altındadır. Bazı bölgelerde ateş yakmaya izin verilirken (2022 yılı yaz aylarında ormanda ateş yakmak yasaklanmıştır) bazı bölgelerde yasaktır. Halihazırda yoğun bir kullanım kapasitesine sahip sahada GÜ düşürülmesi sürdürülebilir kaynak yönetimine katkı sunmayacaktır.

Rekreasyon sahası üzerinde yapılan araştırma ve gözlemler bölgenin yoğun bir kullanıma ulaştığını göstermektedir. Bunun yanında son iki yıldır tüm dünyayı etkisi altına alan salgın sürecinde (COVID-19) insanların özellikle hafta sonunu kalabalık ortamlardan kaçarak ormanlık bölgelerde

değerlendirdiği görülmektedir. Aynı ziyaretçilere hafta sonu aktivitelerinde zaman yönetiminin nasıl şekillendiğine yönelik sorular yöneltilmiştir. Bu soruya verilen yanıtların %60'ı pandemi öncesinde zamanını genel olarak orman dışı bölgelerde geçirdiğini belirtirken %40'ı ağırlıklı olarak orman ve parkları kullanmayı tercih ettiklerini ifade etmektedir. Pandemi sonrasında ise genel olarak orman ve parklarda zaman geçirenlerin oranı %66 seviyelerine ulaşmıştır. Orman dışı alanlarda zaman geçirenlerin oranı ise %34'e düştüğü görülmektedir. Salgın koşullarının dışında sağlıklı yaşam için ilk tercih edilen yerlerin başında bulunan ormanlık alanlar, insanların sosyalleşmesine de büyük katkılar sunmaktadır.

Orman alanının idaresinde merkezi yönetim, fonlanmasında GÜ, ücretli aktiviteler ve kurumsal destekler ön plana çıkmaktadır. Parkın yönetim merkezi, rekreasyon alanının planlanması ve sürdürülebilirliğinden sorumludur. Ziyaretçilerin büyük bir kısmı bölgenin sürdürülebilirliği için sadece belirli bir GÜ'nün alınmasının yeterli olmayacağını ifade etmektedir. Bu durumu yukarıda belirtilen şehirleşme, KMO, havalimanı gibi farklı gelişmelere verilen ziyaretçi yanıtları açıkça göstermektedir. Ayrıca parkta ziyaretçilerin bir kısmı rekreasyon alanının korunması ve yönetiminin idari merkezin tasarrufunda olduğunu dolayısıyla her türlü ödeneğin merkez tarafından karşılanması gerektiğini düşünmesine rağmen yine de GÜ ödemeye isteklidir.

Ormanlık saha içinde belirli bölgelere girmek idare tarafından yasaklanmıştır. Doğal ekosistemin, su kaynakları, flora ve fauna dengesinin bozulmaması için bu gibi bazı sınırlandırmalar getirilmiştir. Yürüyüş yolları, bisiklet rotaları ve sınırlandırılmış saha içinde gerçekleşen rekreasyon faaliyetleri ekosistemin korunması ve sürdürülebilirliği açısından oldukça faydalıdır. Farklı yaş, eğitim ve gelir düzeyine sahip ziyaretçilerle yapılan görüşmeler sonucu elde edilen veriler orman alanının yönetiminde karar vericiler için önemli olacaktır. Toplumun her kesimini bir araya toplayan kültürel, sosyal, psikolojik, fiziksel, çevresel, eğlence ve ekonomik gibi çok farklı yönlerden fayda sunan bu rekreasyon alanının ve ekosisteminin korunması büyük önem taşımaktadır.

Sonuç olarak bu çalışma, İstanbul'un kalbi olarak nitelenen Belgrad ormanı ve içinde bulunan park ve mesire alanlarında yürütülmüştür. Çalışma temelde Belgrad orman sahasının GÜ, genel kullanımı, sürdürülebilir yönetimi, memnuniyet durumu, orman içi ücretli aktivitelerle olan talep gibi önemli konu başlıklarına yönelik cevapları arayan sorulardan oluşmaktadır. İstanbul gibi nüfusu 15 milyonu aşan bir dünya metropolü olan kentin içinde bulunan ormanlık alana yönelik talep sürekli artmaktadır. Bu çalışmada, ormanı kullanan 18 yaşın üzerinde 193 kişiyle mülakat yapılmıştır. Ziyaretçiler, orman içinde çok çeşitli aktiviteler olmasa da genel olarak kaliteli vakit geçirme istemlerinden dolayı memnuniyet düzeyi ortalamanın üzerindedir. Ziyaretçiler, orman alanına girişte belirli bir ücret ödemeye isteklidir. Park içinde yapılacak ücretli aktivitelerle katılımda çocuklu aileler ve gençler ilk sırada yer almaktadır. Yaşı 55 üzerinde olanların genel kullanım amacı sessiz, temiz ve bol oksijenli ortamda tek veya aileleriyle vakit geçirmektir. Bu araştırma, Belgrad ormanının sürdürülebilir gelişimi açısından önemli verileri ortaya koyarak kaynak yönetim sürecinde idarecilere yeni fikirler verecektir. Aynı zamanda park ve ormanların sürdürülebilirliği ve memnuniyetine yönelik çalışmalara katkılar sunacaktır.

Kaynakça

Agyeman, Y. B., Aboagye, O. K., & Ashie, E. (2019). Visitor satisfaction at Kakum National Park in Ghana. *Tourism Recreation Research*, 44(2), 178–189. <https://doi.org/10.1080/02508281.2019.1566048>.

Amuquandoh, F. E. (2017). Tourists' motivations for visiting Kakum National Park, Ghana. *Ghana Journal of Geography*, 9(1), 152–168.

Arabatzi, G., & Grigoroudis, E. (2010). Visitors' satisfaction, perceptions and gap analysis: The case of Dadia-Lefkimi-Soufion National Park. *Forest Policy and Economics*, 12(3), 163–172. <https://doi.org/10.1016/j.forpol.2009.09.008>.

Bamwesigye, D., Hlavackova, P., Sujova, A., Fialova, J., & Kupec, P. (2020). Willingness to pay for forest existence value and sustainability. *Sustainability*, 12(3), 1–16. <https://doi.org/10.3390/su12030891>.

Bateman, Ian. J., Carson, Richard. T., Day, B., Hanemann, M., Hanley, N., Hett, T., Jones-Lee, M., Loomes, G., Mourato, S., Özdemiroğlu, E., Pearce, D. W., Sugden, R., Swanson, J., & Howarth, A., (2002). *Economic Valuation with Stated Preference Techniques: A manual*. Edward Elgar Publishing Limited. <https://doi.org/10.4337/9781781009727>.

Beer, A. R. (1994). Chapter 6: Urban greenspace and sustainability (Developing a more effective urban environmental planning methodology by identifying locallevel actions towards greater environmental sustainability). In H. van der Vegt, H. ter Heide, S. Tjallingii, & D. van Alphen (Eds.), *Sustainable urban development: Research and experiments, proceedings of a PRO/ECE-workshop held in Dordrecht*, (pp. 69–85). Delft University Press. <https://repository.tudelft.nl/islandora/object/uuid%3A94433265-a60a-4f6a-932c-faca85ccff1b>.

Bingül Bulut, M. B., & Yulu, A. (2022). Ağrı Dağı Millî Parkı'nda çevresel ve sosyal etkiler üzerine ziyaretçi görüşlerinin değerlendirilmesi. *Türkiye Peyzaj Araştırmaları Dergisi*, 5 (1), 43-52, <https://doi.org/10.51552/peyad.1131018>

Birinci, S., Zaman, M., & Bulut, İ. (2016). Limni Gölü Tabiat Parkı'nın (Gümüşhane) rekreasyon potansiyeli. *Uluslararası Sosyal Araştırmalar Dergisi*, 9(46), 285–294.

Brezina, D., Hlaváčková, P., & Fialová, J. (2017). Economic evaluation of recreational use of forests roads on the example of Pisek City Forests Ltd. *Folia Forestalia Polonica, Series A-Forestry; The Journal of Forest Research Institute*, 59(4), 312–320. <https://doi.org/10.1515/ffp-2017-0032>.

Bussey, S. C. (1996). *Public uses, preferences and perceptions of urban woodlands in Redditch*. [Doctoral dissertation, Birmingham City University]. British Library e-theses online service. <https://ethos.bl.uk/OrderDetails.do?uin=uk.bl.ethos.360089>.

Çetin, M., Sevik, H., Cantürk, U., & Çakır, C. (2018). Evaluation of the recreational potential of Kütahya urban forest. *Fresenius Environmental Bulletin*, 27(5), 2629–2634.

Çetinkaya, G., Yıldız, M., & Özçelik, M. A. (2018). Yerel halkın millî park ziyaret nedenlerinin belirlenmesi: Antalya ili örneği. *Pamukkale Üniversitesi Sosyal Bilimler Enstitüsü Dergisi*, 32, 135–143. <https://doi.org/10.30794/kausbed.424496>.

Chang, C. Y. (1997). Using computer simulation to manage the crowding problem in parks: A study. *Landscape and Urban Planning*, 37(3–4), 147–161. [https://doi.org/10.1016/S0169-2046\(97\)80001-1](https://doi.org/10.1016/S0169-2046(97)80001-1).

Cheung, L. T. O. (2016). The effect of geopark visitors' travel motivations on their willingness to pay for accredited geo-guided tours. *Geoheritage*, 8(3), 201–209. <https://doi.org/10.1007/s12371-015-0154-z>.

Cheung, L. T. O., Fok, L., & Fang, W. (2014). Understanding geopark visitors' preferences and willingness to pay for global geopark management and conservation. *Journal of Ecotourism*, 13(1), 35–51. <https://doi.org/10.1080/14724049.2014.941848>.

Cheung, L. T. O., & Jim, C. Y. (2014). Expectations and willingness-to-pay for ecotourism services in Hong Kongs conservation areas. *International Journal of Sustainable Development and World Ecology*, 21(2), 149–159. <https://doi.org/10.1080/13504509.2013.859183>.

CICES. (2021). Towards a common classification of ecosystem services, <https://cices.eu/>

Cole, D. N. (2001). Visitor use density and wilderness experiences: A historical review of research. *USDA Forest Service Proceedings RMRS-P-20*, 12–20.

Demirel, Ö., & Pouya, S. (2020). Sürdürülebilir dağ yönetimi koruma boyutu ve kaynak rezervi olarak Ağrı Dağı. *International Journal of Mountaineering and Climbing*, 3(1), 1–14. <https://doi.org/10.36415/dagcilik.686665>.

Doğanay, H. (2003). Ağrı Dağı ve turistik önemi. *Doğu Coğrafya Dergisi*, 9, 171–179.

Doğanay, S., & Alım, M. (2003). Coğrafi Bir Tanıtım: Yedigöller (Uzundere) güneybirlik rekreasyon alanı. *Atatürk Üniversitesi Fen-Edebiyat Fakültesi Sosyal Bilimler Dergisi*, 30, 127–137.

Doğru, E., & Aydın, F. (2020). Yerel halkın millî parklara ilişkin görüşleri: İğneada Longoz Ormanları Millî Parkı örneği. *International Journal of Geography and Geography Education*, 42, 328–355. <https://doi.org/10.32003/igge.713418>.

Dolí, A., Bamwesigye, D., Hlaváčková, P., Fialová, J., Kupec, P., & Asamoah, O. (2021). Forest park visitors opinions and willingness to pay for sustainable development of the germa forest and recreational park. *Sustainability*, 13(6), 1–16. <https://doi.org/10.3390/su13063160>.

Dünden Bugüne İstanbul Ansiklopedisi. (1993). *Belgrad Ormanı* (pp. 148–150). Tarih Vakfı Yayınları.

Eser, S., & Akgündüz, Y. (2021). Yerel halkın turizm algısı ve toplumsal yaşam kalitesi: İğneada örneği. *Dokuz Eylül Üniversitesi Sosyal Bilimler Enstitüsü Dergisi*, 23(1), 347–369. <https://doi.org/10.16953/deusosbil.725665>.

Fleishman, L., & Feitelson, E. (2009). An application of the recreation level of service approach to forests in Israel. *Landscape and Urban Planning*, 89(3–4), 86–97. <https://doi.org/10.1016/j.landurbplan.2008.10.012>

Fletcher, H. (2003). Manageable predictors of park visitor satisfaction: Maintenance and personnel. *Journal of Park and Recreation Administration*, 21(1), 21–37.

Glover, T. D. (1999). Municipal park and recreation agencies unite a single case analysis of an intermunicipal partnership. *Journal of Park & Recreation Administration*, 17(1), 73–90.

Göktuğ, T. H., & Arpa, N. Y. (2015). Ziyaretçi yönetimi bağlamında Ilgaz Dağı Millî Parkı'nda rekreasyon deneyim kalitesinin saptanması. *Kastamonu Üniversitesi Orman Fakültesi Dergisi*, 15(1), 146–161. <https://doi.org/10.17475/kuofd.03941>.

Görçelioğlu, E. (1985). Belgrad ormanında tarihi bentler. *İstanbul Üniversitesi Orman Fakültesi Dergisi*, 35(3), 42–59.

Güner, İ. (2000). Touristic potential of Ağrı Mountain. *Doğu Coğrafya Dergisi*, 4, 383–390.

Han, F., Yang, Z., Wang, H., & Xu, X. (2011). Estimating willingness to pay for environment conservation: A contingent valuation study of Kanas Nature Reserve, Xinjiang, China. *Environmental Monitoring and Assessment*, 180(1–4), 451–459. <https://doi.org/10.1007/s10661-010-1798-4>.

Huang, L.-F., Chiang, C.-C., & Chen, H.-C. (2014). Willingness to pay of visitors for the nature-based public park: An extension of theory of planning behavior (TPB). *Journal of Information and Optimization Sciences*, 35(5–6), 405–429. <https://doi.org/10.1080/02522667.2014.903701>.

Kaya, F. (2016). Ağrı Dağı'nın turizm potansiyeli ve değerlendirme durumu. *Marmara Coğrafya Dergisi*, 34, 217–229.

Kim, S. S., Lee, C. K., & Klenosky, D. B. (2003). The influence of push and pull factors at Korean national parks. *Tourism Management*, 24(2), 169–180. [https://doi.org/10.1016/S0261-5177\(02\)00059-6](https://doi.org/10.1016/S0261-5177(02)00059-6).

Kocakuşak, S., & Yiğitbaşoğlu, H. (1988). Köprülü Kanyon Millî Parkı'nın coğrafi özellikleri. *Coğrafya Araştırmaları Dergisi*, 11, 151–156.

Kruger, M., & Saayman, M. (2010). Travel motivation of tourists to Kruger and Tsitsikamma national parks: A comparative study. *African Journal of Wildlife Research*, 40(1), 93–102. <https://doi.org/10.3957/056.040.0106>.

Kuentzel, W. F., & Heberlein, T. A. (1992). Cognitive and behavioral adaptations to perceived crowding: A panel study of coping and displacement. *Journal of Leisure Research*, 24(4), 377–393. <https://doi.org/10.1080/00222216.1992.11969903>.

Lawton, J. H. (1998). Nature's services. Societal dependence on natural ecosystems. *Animal Conservation Forum*, 01(01), 75–76. <https://doi.org/10.1017/s1367943098221123>.

Lee, W. S., Graefe, A. R., & Hwang, D. (2013). Willingness to pay for an ecological park experience. *Asia Pacific Journal of Tourism Research*, 18(3), 288–302. <https://doi.org/10.1080/10941665.2011.652970>.

López-Mosquera, N. (2016). Gender differences, theory of planned behavior and willingness to pay. *Journal of Environmental Psychology*, 45, 165–175. <https://doi.org/10.1016/j.jenvp.2016.01.006>.

Manning, R. E. (2011). Indicators and standards in parks and outdoor recreation. In M. Budruk & R. Phillip (Eds.), *Quality-of-life community indicators for parks, recreation and tourism management* (pp. 11-22). Springer. DOI: 10.1007/978-90-481-9861-0_2.

Manning, R. E., & Ciali, C. P. (1980). Recreation density and user satisfaction: A further exploration of the satisfaction model. *Journal of Leisure Research*, 12(4), 329–345. <https://doi.org/10.1080/00222216.1980.11969459>.

Mustafa, B., Isufi, F., Mustafa, N., Pulaj, B., & Hajdari, A. (2016). Gërmia – From a regional park to the protected landscape. *Natura Croatica*, 25(1), 173–184. <https://doi.org/10.20302/NC.2016.25.15>.

Pan, S., & Ryan, C. (2007). Mountain areas and visitor usage-motivations and determinants of satisfaction: The case of Pirongia Forest Park, New Zealand. *Journal of Sustainable Tourism*, 15(3), 288–308. <https://doi.org/10.2167/jost662.0>.

Potschin, M. B., & Haines-Young, R. H. (2011). Ecosystem services: Exploring a geographical perspective. In *Progress in Physical Geography* (Vol. 35, No. 5, pp. 575–594). <https://doi.org/10.1177/0309133311423172>

Saayman, M., & Saayman, A. (2009). Why travel motivation and socio-demographics matter in managing a national park. *Koedoe*, 51(1), 49–57. <https://doi.org/10.4102/koedoe.v51i1.381>.

Sağlam, S. (2012). *İstanbul metropolündeki kent ormanlarının kullanım kriterlerinin belirlenmesi ve planlama esasları* (Tez No. 316411) [Doktora tezi, İstanbul Üniversitesi]. YÖK Ulusal Tez Merkezi.

Sağlam, S., & Özkan, U. Y. (2011). Kent orman kavramı ve planlama örnekleri. İçinde (Ed. yok), 2011 Uluslararası Orman Yılı Kapsamında I. Ulusal Akdeniz Orman ve Çevre Sempozyumu Bildiriler Kitabı (s.s. 555-568). KSÜ. <https://doa.ogm.gov.tr/Yayinlar/Muhtelif%20Yay%20C4%B1nlar/2011%20Uluslararası%20Akdeniz%20Orman%20ve%20%20C3%87evre%20Sempozyumu%20Bildiriler%20Kitab%20C4%B1.pdf>.

Sayan, S., & Karagüzel, O. (2010). Problems of outdoor recreation: The effect of visitors' demographics on the perceptions of Termessos National Park, Turkey. *Environmental Management*, 45(6), 1257–1270. <https://doi.org/10.1007/s00267-010-9500-8>.

Scholtz, M., Kruger, M., & Saayman, M. (2013). Understanding the reasons why tourists visit the Kruger National Park during a recession. *Acta Commercii*, 13(1), 1–9. <https://doi.org/10.4102/ac.v13i1.168>.

Shelby, B., & Vaske, J. J. (1989). Comparative analysis of crowding in multiple locations: Results from fifteen years of research. *Leisure Sciences*, 11(4), 269–291. <https://doi.org/10.1080/01490408909512227>

Šodková, M., Purwestri, R. C., Riedl, M., Jarský, V., & Hájek, M. (2020). Drivers and frequency of forest visits: Results of a national survey in the Czech Republic. *Forests*, 11(4), 1–15. <https://doi.org/10.3390/F11040414>.

Stankey, G. H. (1980). *A comparison of carrying capacity perceptions among visitors to two wildernesses*. USDA Forest Service Research Paper INT-242. https://books.google.com.tr/books?id=-YkJKeOWv3MC&pg=PA1&hl=tr&source=gbs_toc_r&cad=3#v=onepage&q&f=false.

Sturm, R., & Cohen, D. (2014). Proximity to urban parks and mental health. *Journal of Mental Health Policy and Economics*, 17(1), 19–24.

Tao, C. H., Eagles, P. F. J., & Smith, S. L. J. (2004). Profiling taiwanese ecotourists using a self-definition approach. *Journal of Sustainable Tourism*, 12(2), 149–168. <https://doi.org/10.1080/09669580408667230>.

Tarım ve Orman Bakanlığı. (2022). *Sulak alanlar*. T.C. Tarım ve Orman Bakanlığı Doğa Koruma ve Millî Parklar Genel Müdürlüğü. <https://www.tarimorman.gov.tr/DKMP/Menu/31/Sulak-Alanlar>.

Taşlıgil, N. (1994). Spil Dağı Millî Parkı. *Türk Coğrafya Dergisi*, 29, 257–268.

Tavşanoğlu, F. (1952). Belgrad Ormanı yol şebekesi ve bu ormanda rasyonel nakliyat şekilleri. *İstanbul Üniversitesi Orman Fakültesi Dergisi*, 2(1), 88–106.

Turner, R. K., & Daily, G. C. (2008). The ecosystem services framework and natural capital conservation. *Environmental and Resource Economics*, 39, 25–35. <https://doi.org/10.1007/s10640-007-9176-6>.


Vaske, J. J., & Shelby, L. B. (2008). Crowding as a descriptive indicator and an evaluative standard: Results from 30 years of research. *Leisure Sciences*, 30(2), 111–126. <https://doi.org/10.1080/01490400701881341>.

Veselaj, Z., & Mustafa, B. (2015). Overview of nature protection progress in Kosovo. *Landscape Online*, 45, 1–10. <https://doi.org/10.3097/LO.201545>.

Yulu, A., Kapan, K., & Bulut, M. B. (2021). Evaluation of the recreational potential of Mount Ağrı (Ararat) National Park. *Aegean Geographical Journal*, 30(1), 43–56.

Şenol, C. (2022). Belgrad ormanının sürdürülebilirliği: potansiyel, fiyat ve hizmet politikası hakkında ziyaretçi görüşleri, *Mavi Atlas*, 10(2), 546-563.

Ek
Etik Kurul Onay Belgesi


T.C
MARMARA ÜNİVERSİTESİ
SOSYAL BİLİMLER ARAŞTIRMA ETİK KURULU

Sayı:2022-17 Tarih: 31.03.2022

PROJENİN ADI: "Belgrad Ormanının Sürdürülebilirliği: Potansiyel, Fiyat ve Hizmet Politikası Hakkında Ziyaretçi Görüşleri"

PROJE YÜRÜTÜCÜSÜ: Arş. Gör. Celal Şenol

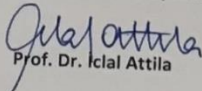
PROJEDEKİ ARAŞTIRICILAR:

ONAY TARİHİ VE ONAY SAYISI: 2022/03/09

Sayın: Arş. Gör. Celal Şenol

2022-2/19 Protokol Nolu

"Belgrad Ormanının Sürdürülebilirliği: Potansiyel, Fiyat ve Hizmet Politikası Hakkında Ziyaretçi Görüşleri" isimli projeniz Üniversitemiz Sosyal Bilimler Araştırma Etik Kurulu tarafından incelenmiş ve etik yönden uygunluğuna karar verilmiştir.


Prof. Dr. İclal Atilla
Kurul Başkanı

Prof. Dr. Gül Üstün
ÜYE

Prof. Dr. Yaşar Kabataş
ÜYE

Prof. Dr. Serhat Ulağlı
ÜYE

Prof. Dr. Halil Ekşi
ÜYE

Prof. Dr. Oktay Çolak
ÜYE

Prof. Dr. Fatma Ayanoğlu
ÜYE

Prof. Dr. Kemalettin Köroğlu
ÜYE

Prof. Dr. Ahmet Kemal Bayram
ÜYE