



**International Journal of Mardin Studies**  
(IJMS), 2022, 3(2), s. 22-37.



**Mardin’de “Çocuk Yaşam Alanı”  
Tasarımı Mimari Proje Örnekleri**

**Dr. Öğr. Üyesi Rojat AKSOY IŞIK**

## Mardin’de “Çocuk Yaşam Alanı” Tasarımı Mimari Proje Örnekleri

Rojat AKSOY IŞIK<sup>1</sup>

### Özet

Toplumların yaşadığı her şehirde ihtiyaç olunan mekânlardan/alanlardan biri de çocuk yaşam alanlarıdır. Dünyada ve Türkiye’de özellikle de son yıllarda çocuklar ve onların mekân ile etkileşimleri üzerine çalışmalar yapıldığı bilinmektedir. Yapılan araştırmalar ve gözlemlerden de Mardin merkezde az sayıda anaokulu ve bunlarında genelde aynı konseptte oldukları görülmüştür. Bu çalışma, 3-6 yaş aralığında olan çocukların kreşlerde/anaokullarında farklı konseptlerde tasarımlar neler olabilir? Çocukların isteyebileceği mekânlar üzerine mimari boyutta neler olabilir? soruları temelinde şekillendi. Bu bağlamda MAÜ Mimarlık Bölümü’nde Mimari Proje 4-5 olarak “Mardin’de Çocuk Yaşam Alanı” tasarımı üzerine çalışma yapılmıştır.

Proje kapsamında; 3-6 yaş aralığındaki çocuklar için fonksiyonel mekânlar, uyumlu ve kaliteli bir ortam sağlanmasının yanı sıra alternatif olacak mekânlarda çocukların eğitim ve öğrenme ihtiyacının karşılanacağı alanlar tasarlanmıştır. Daha çok çocukların eğlenerek öğrenebilecekleri ortamlar nasıl olabilir? üzerinde düşünülmüş olup, bu bağlamda projeler oluşturulmuştur. Öğrenci proje örnekleri çalışmaya bırakılmıştır.

Çocukların en iyi şekilde ‘oyun ve eğlenme ile öğrenme’ temelinde keyif alacakları mekânlar yaratmak projelerin ortak amacı olmuştur. Çalışma kapsamına alınmış olan proje örnekleri, Mardin’de veya başka bir yerde yapılmış veya yapılacak olan kreş/anaokulları tasarımının şekillenmesinde fikir üretimi için katkı sağlayacaktır.

**Anahtar Kelimeler:** Kreş, Anaokulu, Mardin, Proje, Tasarım.

### Children’s Living Space Desing Architectural Project Examples in Mardin

#### Abstract

One of the spaces/areas needed in every city or city where societies live is children's living spaces. It is known that studies on children and their interactions with space have been carried out in the world and in Turkey, especially in recent years. From the researches and observations made, it has been seen that there are a certain number of kindergartens in the center of Mardin. What can be the designs in different concepts in kindergartens/kindergartens for children aged 3-6? What can be done in architectural dimension on the spaces that children may want? The study was formed on the basis of questions.

In this context, as Architectural Project 4-5 in MAU Department of Architecture; Work was carried out on the design of "Children's Living Area in Mardin". In project scope; In addition to providing functional spaces and a harmonious and high quality environment for children aged 3-6, alternative spaces have been designed to meet the education and learning needs of children. How can there be environments where be more children can learn while having fun? have been considered and projects have been created in this context. Student project samples are left to work.

Creating spaces where children can best enjoy on the basis of 'learning through play and fun' has been the common goal of the projects. The project examples included in the study will contribute to the generation of ideas in shaping the design of the nursery/kindergartens that have been or will be built in Mardin or elsewhere.

**Keywords:** Nursery, Kindergarten, Mardin, Project, Design.

<sup>1</sup> Dr. Öğr. Üyesi, Mardin Artuklu Üniversitesi, Mühendislik-Mimarlık Fakültesi, Mimarlık Bölümü, e-mail: rojataksoy@artuklu.edu.tr, ORCID ID: 0000-0001-8192-9476.

## Giriş

Mardin, Güneydoğu Anadolu Bölgesi'nde 2020 yılı TÜİK verilerine göre nüfusu 862.752'dir<sup>2</sup>.



Şekil 1. Mardin'in Türkiye haritasındaki yeri<sup>3</sup>

Tarihi dokusuyla popülerliğini koruyan eski şehirlerimizden olan Mardin'de hem tarihi hem de yeni yerleşim yerleri mevcuttur.

Yapılan araştırmalar ve gözlemlerden Mardin merkezde bulunan anaokullarında genelde aynı konseptlerde oldukları görülmüştür. Bunlar hem resmi hem de özel olarak açılmış anaokullarıdır. Anaokulu, 36-66 ay, ana sınıfı 48-66 ay, kreş 0-36 ay, gündüz bakımevleri ise 37-66 aylık çocuklara hizmet veren kuruluşları tanımlamaktadır (Ceylan, 2019:498). Bu bağlamda proje konusu olarak çocuk yaşam alanlarının çözümlemesi yapılacak veya yapılmış olan anaokulları için farklı konseptler üretme anlamında katkı sağlanacaktır.

Mardin merkezde olacak çocuk yaşam alanı; anaokulu, kreş ve bahçeden oluşmuştur. Yaşam alanı olarak yaklaşık 1500-2000 m<sup>2</sup> alanı kapsayacak açık-yarı açık-kapalı mekânlardan oluşmuş olup düşünülen konseptte göre alan, mekân ve birimler ortaya çıkmıştır. Çalışmaya bırakılmış olan proje örneklerinde açık-yarı açık-kapalı mekânlar içinde *anaokulu*, *kreş*, *fonksiyonel bahçe grubu*, *yeşil alan*, *spor aktivite alanı (açık-kapalı)*, *yemekhane*, *idare binası*, *otopark*, *dinlenme alanları* ve konseptte uygun başka birimler mevcuttur.

Proje alanı olarak Mardin Merkez'deki Öğretmen Evi yakınında bulunan (Şekil 3) boş arazi seçildi. Bu arazinin seçilmesinin nedeni; Yenişehir'de merkez konumda olması, etrafında genelde resmî kurumların ve okulların olmasındandır.

<sup>2</sup> <https://www.nufusu.com/il/mardin-nufusu>.

<sup>3</sup> Gülşah, Çaltekin, 2019; 4.



Şekil 3. Sarı halka içine alınan kısım projenin tasarlandığı alandır.

Proje alanı arazisi, yaklaşık 100x30 metre ölçülerinde 3 metre kot farkı olan bir yerdir. Öğrenciler, yaklaşık 3000 m<sup>2</sup>'den oluşan bu alanda kendi konseptlerine uygun açık-yarı açık-kapalı mekanlar/alanlar tasarlamıştır. Aşağıda verilmiş olan her bir örnek projenin konsepti farklı olup ona göre çocuk yaşam alanları tasarlanmıştır. Projeler oluşturulmadan önce gerekli literatür çalışması, arazi ve çevre analizleri, kütle diyagramları gibi ön proje aşamaları yapıldı.

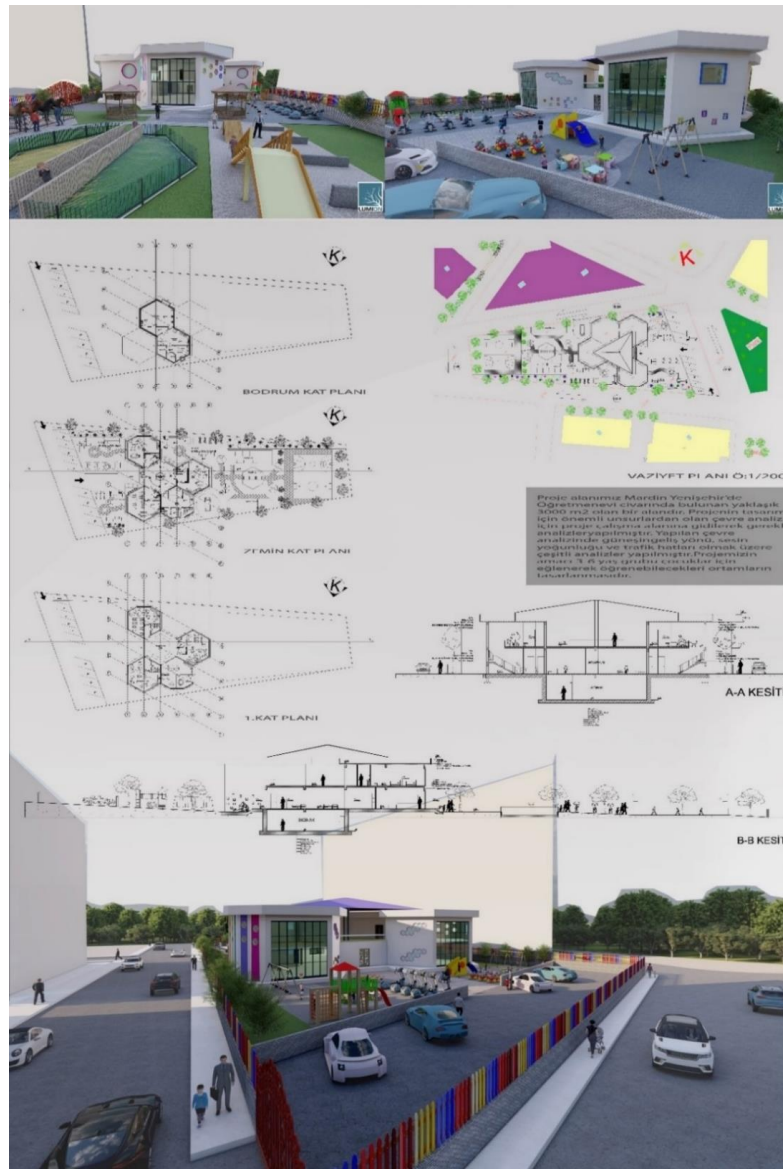
### Proje Örnekleri

#### Petek Çocuk Yaşam Alanı



Şekil 4. Petek Çocuk Yaşam Alanı Proje Örneği (Modelleme, Çizen: Hüseyin Aktaş, 2021)

Proje, 4-5 ve yaş grubuna hitap edecek şekilde tasarlandı. Geometrik ve şekil kavramları üzerinden gidilerek petek şekillerinden üretilmiş bir tasarıma gidilmiştir. Bu şekiller, okul öncesi çocukların bazı şekilleri algılamasında yararlı olacak, bu şekillerin onlar için ne anlama geldiğini de öğreneceklerdir. Toplamda beş petek motif kullanıldı. Zemin katta, her yaş grubu için petek şeklinde 3 derslik ve bunlar için ayrı olarak bahçede farklı oyun alanları tasarlandı. Ayrıca idari, birimler için bir petek, orta holde de ortak etkinlik alanları için bir petek motifi tasarlanmıştır. Üst katta ise bu derslikler için etkinlik alanları oluşturulmuştur. Her dersliğin kendi içinde tuvaletleri, lavaboları ve giyinme alanları oluşturulmuştur (Şekil 4, 5).



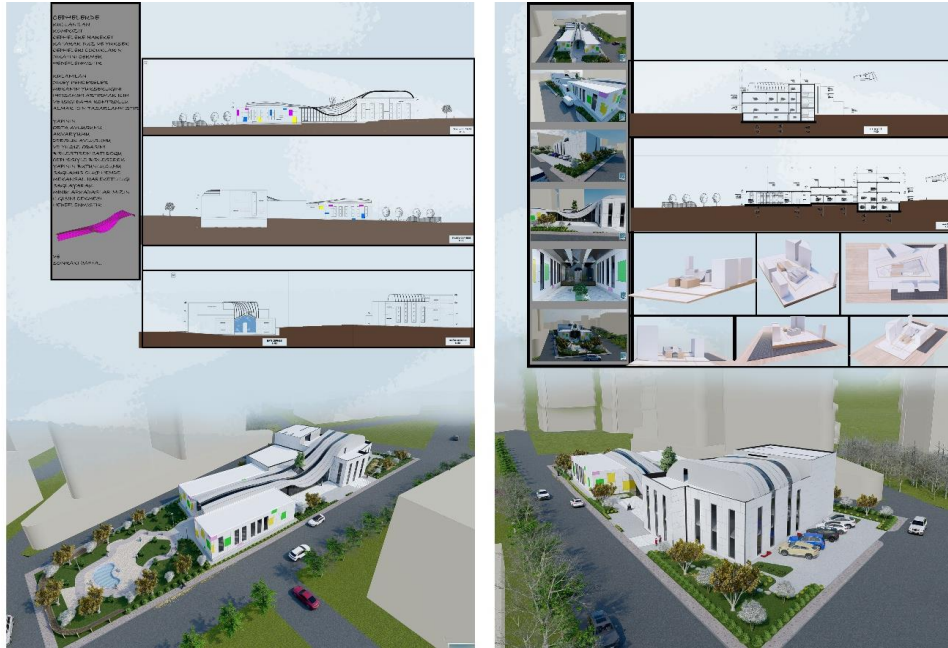
Şekil 5. Petek Çocuk Yaşam Alanı Proje (Çizim ve Modelleme, Çizen: Hüseyin Aktaş, 2021)



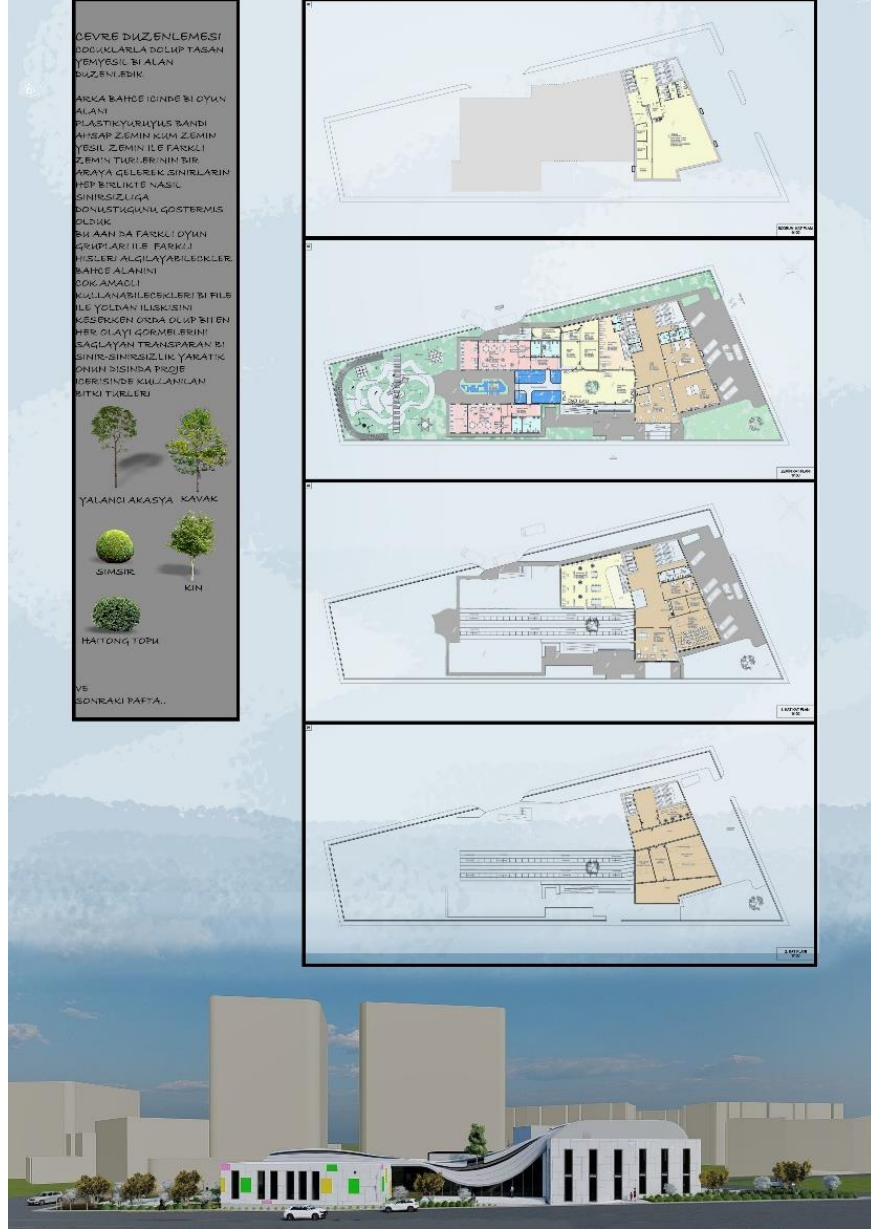
### Huriko Çocuk Yaşam Alanı

Proje, 3-4 ve 5-6 yaş grubu seçilerek tasarlanmıştır. Proje tasarlanırken, çocuklara okul öncesi verilecek eğitimde orayı sevmelerini sağlayacak, ilgilerini çekecek mekânlara dikkat edilmiştir. Ayrıca birimler (kütüphane, kafe, akvaryum ve yıldız gözlem alanı) gençlerin kullanıma açılarak bölgeye fayda sağlayacak bir proje olarak planlanmıştır. Yıldız gözlem alanında erişemeyecekleri uzayın aslında ne kadar yakın olduğunu, eğitim mutfağında tek başlarına bir şeyler yapabileceklerini göreceklerdir. Oyuncak atölyesinde küçük yaştaki çocukların kendilerinin yaptığı üretimler, sergi alanında sergilenecektir. Projede kontrollü bir şekilde neler yapabileceklerini öğrenmeleri için az sayıda öğrenci alınarak daha büyük mekânlar tasarlanmıştır.

Zemin katta; 16 kişilik 2 derslik, oyuncak üretim atölyesi, sergi salonu, kütüphane, çocuk eğitim mutfağı, yemekhane, konferans ve tiyatro salonu, yıldız gözlem odası, 360° ar sanal gerçeklik odası, kafe, müdür ve öğretmenler odası tasarlandı. Erişilebilirlik anlamında yapı içindeki kot farkları arasında rampalı geçişler, engelli çocukların kullanımına uygun mekânlar, giriş bekleme alanı bölümünde organik formlu bir mekân, dersliklere giden yolda içinden geçebilecekleri akvaryum tüneli ile iki dersliğin arasında üstü kapalı bir alan oluşturularak farklı mekanlar üretilmiştir. Bu alanda yeşil ve su aksı bulunmaktadır. Üst kısımda bütün yapı boyunca sürekliliğini sağlayan çatı örtüsü Güneş ışığının da bu alana yayılmasını sağlamıştır. Arka bahçede yaşlarına göre iki bölüme ayrılan oyun grupları bulunmaktadır. Bu oyun grupları dışında engebeli bir parkur, tasarlanmış değiştirilebilir oyun alanları üretimine katkıda bulunacaktır. Ana bina ve kütüphane kısmında mekânsal bütünlüğü sağlamak, doğal ışığın yayılımını arttırmak için galeri boşlukları tasarlanmıştır (Şekil 6-7).



Şekil 7. Huriko Çocuk Yaşam Alanı Proje Örneği (Çizim ve Modelleme, Çizen: Fesih Bawer Yavuz, 2021)



Şekil 6. Huriko Çocuk Yaşam Alanı Proje Örneği (Çizim ve Modelleme, Çizen: Fesih Bawer Yavuz, 2021)

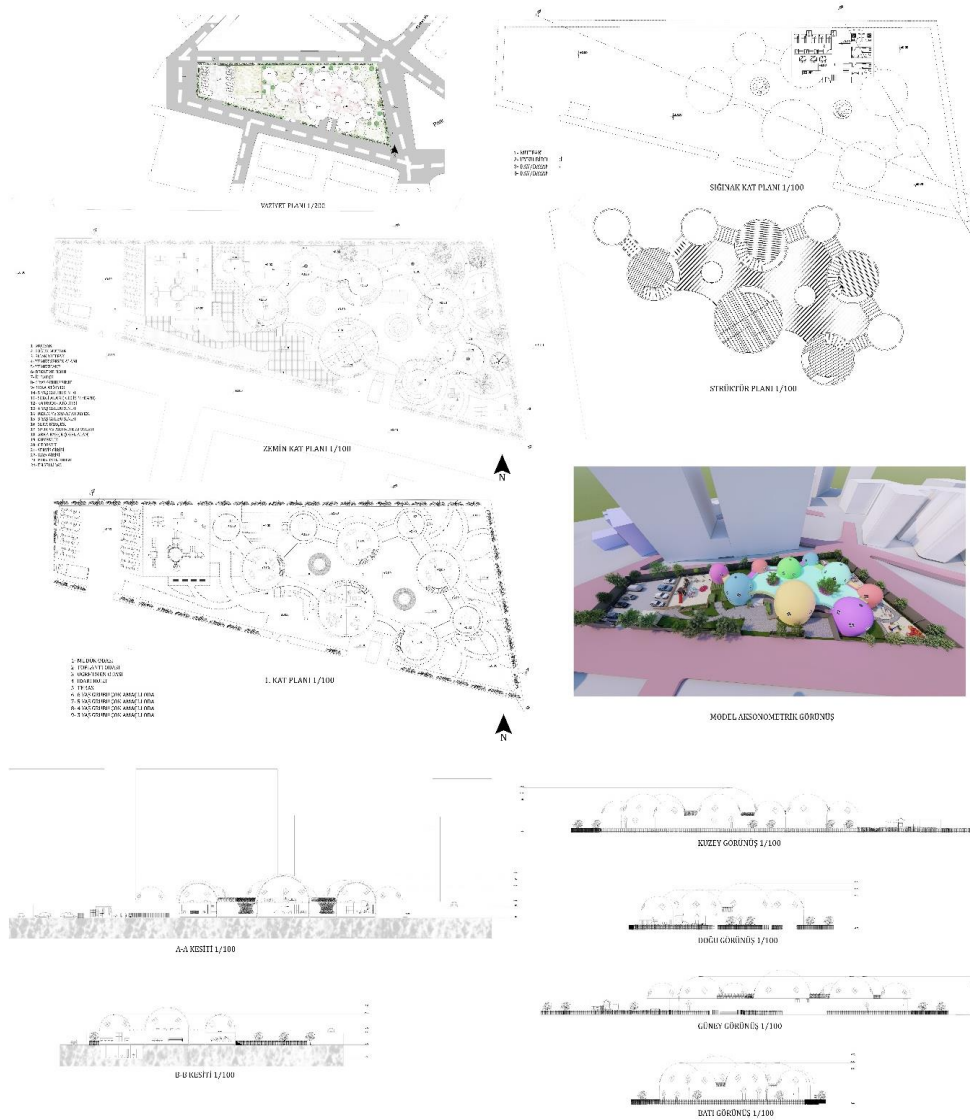
### Moleküler Çocuk Yaşam Alanı

Proje, 3-4-5 ve 6 yaş grubu için tasarlanmıştır. Moleküler bağlardan esinlenmiş bir projedir. Yapı içerisinde 4 farklı yaş grubuna ait (her yaş grubuna molekülün bağlarından biri denk gelmektedir) özel sınıf, özel çok amaçlı birimler bulunmaktadır. Birbirine yakın yaş gruplarına benzer ihtiyaçlardan dolayı ortak eş moleküller eklenmiştir. Atölyeler ve sınıflar

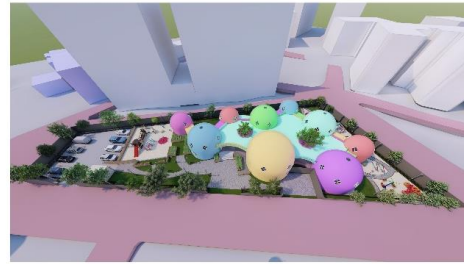
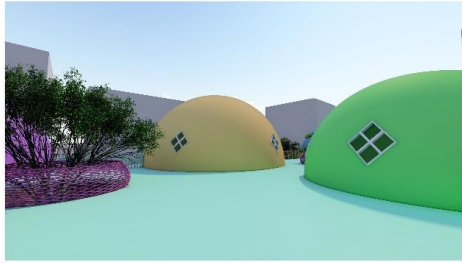


arasındaki bağlantıyı sağlayan (moleküler arası bağ) geçiş alanları ve birer sergi mekânları bulunmaktadır. Çekirdek olarak görev alan idarî ve ortak mekanların bulunduğu birim, merkezde konumlandırılarak daha iyi bir sirkülasyon alanı oluşturulmuştur. Kullanıcıların moleküler ağını daha iyi kavrayabilmeleri ve ortak alanların daha çok olması için teras yapılmıştır.

Bu bağlamda zemin katta; 4 derslik, sergi alanları, oyuncak-resim-sanat atölyesi, mutfak, yemekhane ve diğer servis bölümleri bulunmaktadır. Birinci katta ise idari birimler, yaş grupları için etkinlik odaları ve teras bulunmaktadır (Şekil 8-9).



Şekil 8. Moleküler Çocuk Yaşam Alanı Proje Örneği (Çizim ve Modelleme, Çizim: Samet Işık, 2021)

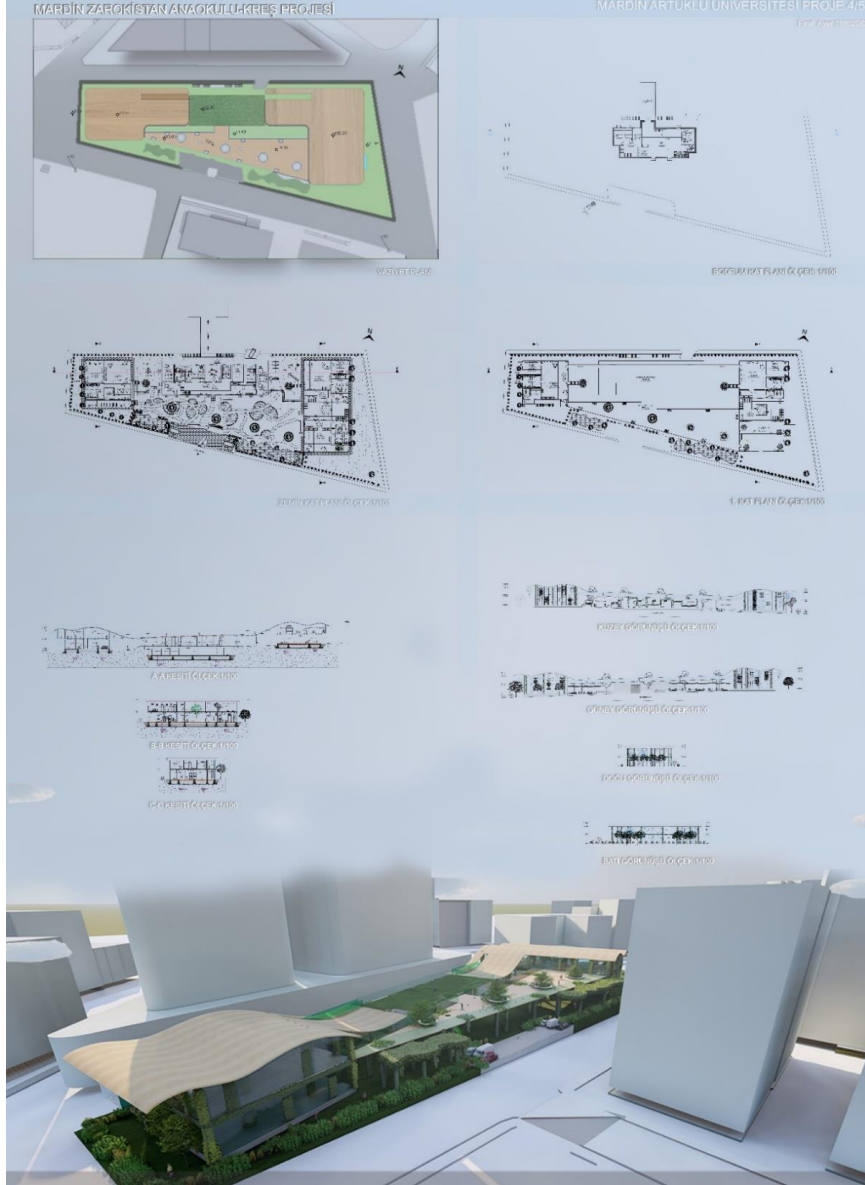


Şekil 9. Moleküler Çocuk Yaşam Alanı Proje Örneği (Modelleme, Çizen: Samet Işık, 2021)

### Yeşil Çocuk Yaşam Alanı

Yeşilin yoğun olarak kullanıldığı projede, bütüncül bir tasarım anlayışında önemli bir nokta olan arazinin çevresi ve alanın karşısında bulunan bir kreş ile bağlantı kurulması

tasarım aşamasında esas olmuştur. Karşı kreşe bağlantı amacıyla oluşturulan tünel, çocukların ortak etkinlik alanı olarak kullanılacaktır. Kütleler arası mesafe, yeşilin artırılması için fazla tutulmuştur. Kütleler arasında üst katlarda köprüler yapılmıştır.



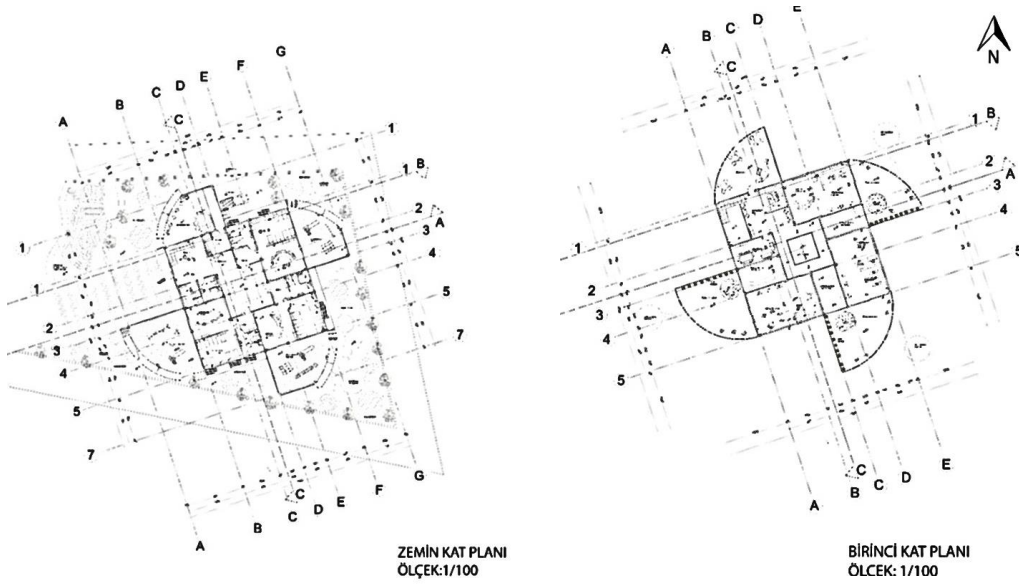
Şekil 10,11. Yeşil Çocuk Yaşam Alanı Projesi (Çizim ve Modelleme, Çizen: Fırat Ayer, 2021)

Zemin katta; farklı yaş grupları için derslikler, idari birimler, atölyeler, mutfak, yemek yeme alanları, oyun alanları ve bahçe bulunmaktadır. Birinci katta; derslikler, serbest etkinlik alanları, gezilebilir yeşil teras, geçiş köprüleri bulunmaktadır (Şekil 10,11).

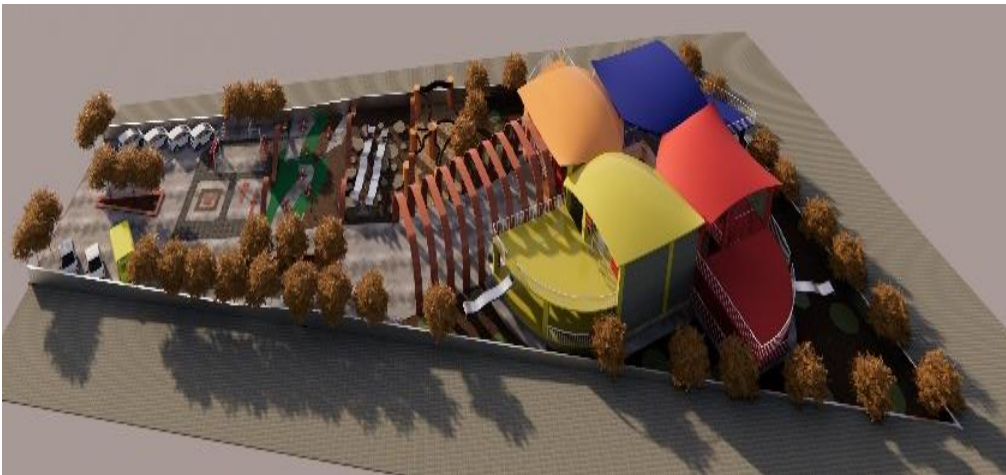
### Rüzgârgülü Çocuk Yaşam Alanı

Çocuklarda eğlenerek oynamanın ve öğrenmenin yanı sıra keşfetmenin de önemsenerek tasarlandığı bu projede keşif sürecinde rüzgârgülü şeklinin çocuğun renklerle ve geometriyle buluştuğu bir tasarıma dönüştü. 3-4-5 yaş aralığında olan çocuklara hitap eden projede her bir kolda derslikler ve onlara ait oyun grupları bulunmaktadır. Bütünüyle bahçe ile uyumlu bir tasarımdır.

Projede zemin katta; her yaş grubundan derslikler, oyun, dinlenme ve veli bekleme alanları, personel odası gibi mekânlar, birinci katta ise idari birimler, kitap okuma ve el işi, tiyatro-sinema, tırmanma duvarı, serbest etkinlik alanı ve teraslar bulunmaktadır.



Şekil 12. Rüzgârgülü Çocuk Yaşam Alanı Proje Örneği (Kat planları, Çizen: Sabriye Cengiz, 2021)



Şekil 13. Rüzgârgülü Çocuk Yaşam Alanı Proje Örneği (Modelleme, Çizen: Sabriye Cengiz, 2021)



### Kuş Tüyü Çocuk Yaşam Alanı

3-4-5 yaş grubu için tasarlanan konseptte kuş modeliyle çocukların kendilerini kuşlar gibi özgür, mutlu hissedebileceği mekânlar oluşturulmuştur. Bu sayede çocukların mekânları daha iyi algılaması ve öğrenmesi amaçlanmıştır. Zemin katta; derslikler, mutfak, oyun alanları birinci katta; idari birimler, etkinlik alanları tasarlanmıştır.



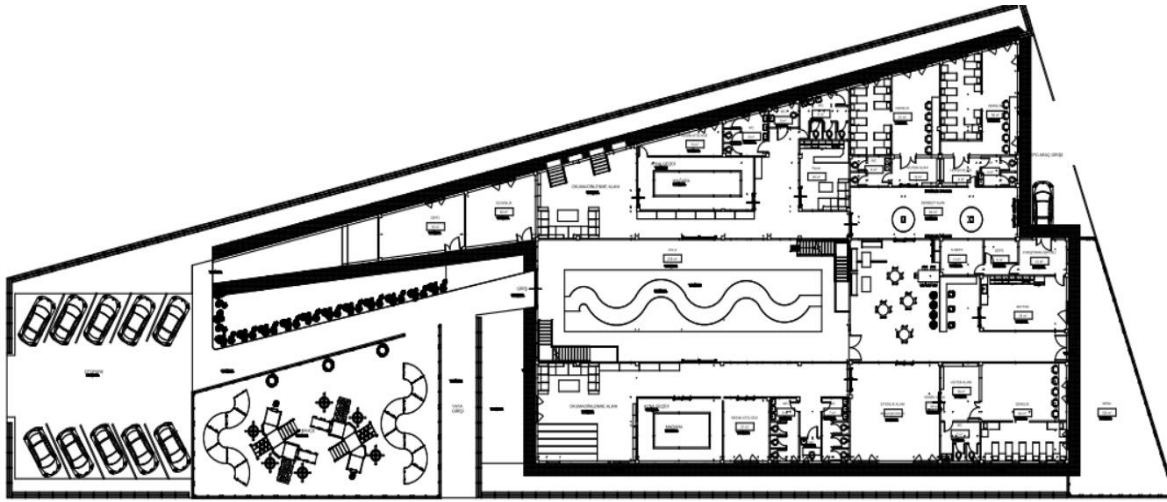
Şekil 14, 15, 16 Kuş tüyü Çocuk Yaşam Alanı Proje Örneği (Çizim ve Modelleme, Çizen: Ayşe Özarslan, 2021)



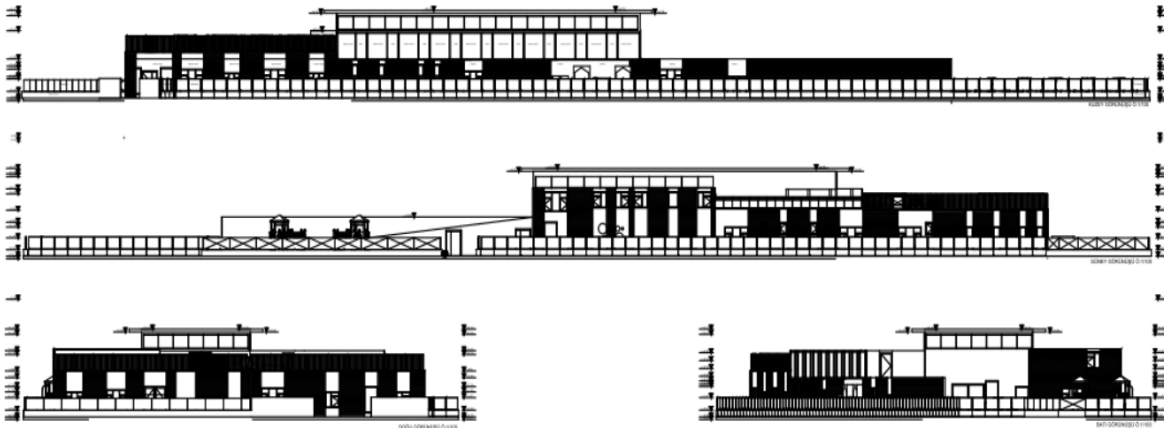
### Tırmanma Çocuk Yaşam Alanı

Tırmanma konsepti ile yola çıkılan projede girişe tırmanma duvarı ile çıkılabilen bir tasarım olarak biçimlenmiştir. Kullanıcıların çoğunlukla çocuk olduğu yapıda tırmanma duvarı da yapıya giriş bölümünde verildi. Ortak bahçe her bölüme hitap ediyor. Dağıtıcı görevini yapan avlu, yapının ortasında doğal ışık ve havalandırma açısından da en önemli mekân olup yapının tüm sirkülasyonu buradan geçmektedir. Ayrıca çocuklar için de ayrı bir etkinlik alanı olmaktadır.

Zemin katta; avlu, okuma dinlenme alanları, derslikler, atölyeler, ayna geçidi-etkinlik alanları, mutfak ve yemek yeme alanı, tırmanma duvarı; birinci katta; teras, labirentli oyun alanı, idari birimler, sinema salonu gibi mekanlar bulunmaktadır (Şekil 17, 18, 19, 20)



Şekil 17. Tırmanma Çocuk Yaşam Alanı Projesi (Zemin Kat Planı, Çizen: Tahsin Gümüş, 2021)



Şekil 18. Tırmanma Çocuk Yaşam Alanı Projesi (Görünümler, Çizen: Tahsin Gümüş, 2021)



Şekil 19. Tırmanma Çocuk Yaşam Alanı Proje Örneği (Üstten Görünüm, Çizen: Tahsin Gümüş, 2021)



Şekil 20. Tırmanma Çocuk Yaşam Alanı Proje Örneği (Modelleme, Çizen: Tahsin Gümüş, 2021)

### Değerlendirme ve Sonuç

Son yıllarda Dünya’da ve Türkiye’de çocukların mekân algısı ile ilgili yapılan çalışmalarda, yapı ve mekân tasarımlarının çocukların kişisel gelişimlerine büyük ölçüde katkı sağladıkları görülmektedir. Çocuklar için yaşanılır mekânlar üretmek, fonksiyonel ve estetik olanı üretmek için çalışmalar yapan tasarımcılar, mekânın kullanıcısı olan çocukların tasarıma katılmasını sağlamak gerektiğini ifade etmektedirler. Bundan dolayı tasarıma dâhil olan çocukların zihninde oluşan çevre algısı, sözel ve görsel temsiller aracılığıyla okunur hâle gelmekte, beklentilerini oluşturdukları fiziksel mekân olgularının anlaşılması tasarımcılara yol göstermektedir. Çocukla ilgili olan tüm mekânlar içinde evler, müzeler, oyun merkezleri, kreş ve anaokulları onlar için önemli örnekler olmaktadır (Köse Doğan, Baksi, 2019; 91). Bu anlamda Doğan ve Baksi “Yaşanılır mekânlar oluşturmak için estetik, işlevsel olanı üretme çabasında olan tasarlama eyleminin, mekânın kullanıcısı olan çocuk bireylerin tasarıma katılmasıyla gerçekleştirilmelidir” (Köse Doğan, Baksi, 2019, 100) ifadelerini kullanmaktadırlar.

Yapılan literatür taramasında ve ebeveyn görüşmelerinde günümüzde kreş ve anaokullarında birçok sorunun olduğunu görmekteyiz. Bu sorunların başında da hastalıklar gelmektedir. Genellikle toplu olarak birarada bulunduğu kreş/ okul gibi alanlarda hastalık

bulaş riski daha yaygındır (Çakmak ve diğerleri, 2005, 111). Çocuklarda Oyun Dönemi (Play period) olarak bilinen 3-6 yaşlarda, hareketlilik, anlatım gücü ve bağımsızlık gibi durumların daha çok arttığı görülmektedir. Bu yaş aralığında çocuklarda, oyun oynarken, yaşlılarla ilişki kurma, arkadaş arama, kız ve erkek ayrımının gelişmeye başlaması, ana babaya benzeme gibi durumlar söz konusudur. Dönemin etkin aktiviteleri olarak kayma, sallanma, kavrama, atma, ipe dizme, yazma, iç içe yerleştirme, yapıştırma, kesme eylemi (Çukur, Güller Delice, 2011: 27) mevcuttur.

Ebeveynlerle yapılan görüşmelerden mevcut kreşlerin beklentileri arasında; eğitimin bireyselleştirilmesi, kreşin ev ortamına benzer bir ortam olması, içeride ve dışarıda daha çok oyun ve hareket sağlanması ve bilgilendirmenin ön plana çıktığı görülmektedir (Ceylan, 2019: 497). Bu bağlamda kreş ve anaokulu tasarımları yapılmadan önce ebeveynlerin beklentilerinin de göz önünde bulundurulması gerekmektedir.

Çocuklarla beraber yapılan tasarımlarda yönlendirme amaçlı yüzey tasarımları mevcut bir yapıya uygulanabileceği gibi, mimari tasarım sürecinde yönlendirme sistemi gözetilerek de oluşturulabilmektedir. Okul öncesi çocukların fizyolojik ve psikolojik ihtiyaçlarının incelenmesi, anaokulu tasarımı için etkili bir model önerebilmektedir. Bu sebeple kullanıcı deneyimi ve kullanıcının görsel algısı önem taşımaktadır (Fidan, Kahraman, 2019;200). Okul öncesi dönemdeki çocuklara hitap edecek bilgilendirme ve yönlendirme tasarımları için Fidan ve Kahraman şu temel hususların tespit edildiğini belirtmektedir: “Canlı ve sıcak renklerde tasarım, yalın ve anlaşılır bir kompozisyon, somut örneklerin kullanıldığı bir görsel dil, illüstrasyon gibi gerçekliği ilgi çekici hâle getiren bir görsel ifade biçiminin kullanımı, algılanabilir boyutlar ve çocukların görüş alanı içinde kalan bir konumlandırma” (Fidan, Kahraman, 2019: 205). Bu kapsamda mekân içinde oyun, zekâ gelişimine yönelik bir blok, evcilik, tabiat köşesi, top havuzu, spor alanının olması gerektiği ve ayrıca mekân dışında da hobi bahçesi gibi alanların varlığı kaydedildiği (Fidan ve Kahraman, 2019;204) belirtilmektedir.

Bu bağlamda çalışma kapsamına alınan örnek projelerde, çocukların ve ebeveynlerin beklentileri göz önünde bulundurulup tasarımlar oluşturuldu. 2021-2022 güz döneminde Mimari Proje IV-V konusu olarak üretilen 12 tasarımın 7’si çalışmanın içeriğine dâhil edilmiştir. Çocuklar için ‘oyun ve eğlenme ile öğrenme’ temelinde tasarlanan tüm projelerde farklı konseptler bulunmaktadır. Proje alanları konseptte göre değişiklik göstermektedir. Çalışmada projeler çok detaylı olarak anlatılamamakla beraber çalışmanın çıktıları olarak vaziyet/kat planları (bodrum, zemin ve birinci kat), strüktür planları, kesitler, görünüşler, detay paftaları, yapının içinden ve dışından yapılmış modellemeler ve yapının maketi oluşturulmuştur. Ayrıca projelerin hem çizim hem de metinsel olarak anlatıldığı belli boyutlarda paftaları da bulunmaktadır.

Yapılan tasarımlarda her bir derslikten en fazla on öğrencinin yararlanabileceği ve en fazla 4 derslikten oluşabilecek şekilde düzenleme yapıldı. Projelerde konseptlere uygun bahçe çözümlerinde, öğrencilerin her bir yaş grubuna hitap eden özel oyun alanları ve sosyal aktiviteler bulunmaktadır. Projelerin alanında bulunan yaklaşık 3 metrelik kot farkı daha çok peyzaj için kullanılmış olup, çocuklar için binalara yansıtılmamıştır.

Mekân içi çözümlerinde çocukların en rahat ve en iyi şekilde kullanabilecekleri (renkler, oyun köşeleri vb.) çözümler üretilmiştir. Öğrenci sayısı ve mekân konumuna göre alanların büyüklüğü ve küçüklüğü düzenlenmiştir.

Tüm projelerde dersliklere girmeden önce giriş alanında giyinme-soyunma, tuvalet gibi tüm ihtiyaçların karşılandığı giriş holünden sonra tamamıyla hijyenik alan olan derslik içine girilmektedir. Genelde dersliklerin içinde öğrencilerin tüm gün kuralına göre eğitim aldıkları ve ihtiyaç duyacakları uyuma bölümü de bulunmaktadır. Çocukların en iyi şekilde ‘oyun ve eğlenme ile öğrenme’ temelinde keyif alacakları mekanlar yaratmak projelerin ortak amacı olmuştur. Konsept farklı olsa da her konseptte çocuğun keyif alarak öğrendiği alanlar tasarlanmıştır. Bu bağlamda bu projelerin anaokulu veya kreş için örnek teşkil etmesi önemli olmaktadır. Mardin gibi her şehirde kreş/anaokulları tasarımlarda farklı konseptlerde yapılar olması çocuklar için farklı seçenekler olması her anlamda katkı sağlayıp gelişimlerine destek olmaktadır. Çocukların fiziksel ve zihinsel gelişimleri açısından çevre, yapı ve mekanlar büyük önem teşkil etmektedir. Çocuklar, mekan ile etkileşimlerini sürekli yaşamaktadır. Bu etkileşim çocuğun kendini tanıması, yeteneklerini keşfetmesi, üretmesi, bilgilenmesi kısacası kendini bulması için en önemli etmendir. Bu yüzden çocuğun bu süreci en iyi şekilde geçirmesi için uygun yaşam alanlarının en iyi şekilde sunulması, tasarımlarının büyük bir önemle ele alınması ve hayata geçirilmesi Mardin gibi bir birçok yerde gerekmektedir.

#### Kaynakça

Aile ve Sosyal Politikalar Bakanlığı. (2015). Özel kreş ve gündüz bakımevleri ile özel çocuk kulüplerinin kuruluş ve işleyiş esasları hakkında yönetmelik. T.C. Resmi Gazete, Sayı: 29342. <https://okeved.org/sayfa/aile-calisma-ve-sosyal-hizmetler-bakanligi-kres-yonetmeliqi/> (Erişim tarihi; 09.08.2022)

Ceylan, R. (2019), Ebeveynlerin Okul Öncesi Dönemdeki Çocukları İçin Kreş Tercih Sebepleri, Kreş Seçerken Göz önünde Bulundurdıkları Kriterler, ve Kreşten Beklentileri, **Elektronik Sosyal Bilimler Dergisi**, 18 (70), 497 – 517.

Çukur, D., Güller Delice, E., (2011), Erken Çocukluk Döneminde Görsel Algı Gelişimine Uygun Mekân Tasarımı, **Aile ve Toplum Dergisi**, Yıl 12, Cilt 7, Sayı 24, 25-

Çaltekin, G. (2019), Eleştirel Bölgeselcilik Bağlamında Mardin Toki Konutlarının Ele Alınması, Mimar Sinan Güzel Sanatlar Fakültesi Fen Bilimleri Enstitüsü Yüksek Lisans Tezi.

Fidan E., Kahraman M.E. (2019), Anaokulu Bilgilendirme ve Yönlendirme Tasarımlarının Görsel İletişim Tasarımı Açısından İncelenmesi: Sadıka Sabancı Kreşi Örneği, **Etkileşim Dergisi**, yıl 2 sayı 3, 198-207.

Köse Doğan, R., Baksi S. (2019), Çocuk Mekânlarında Güncel Tasarım Yaklaşımları, **Yakın Mimarlık Dergisi** – Nisan 2019 Cilt:2 Sayı:2, 90-102.

Milli Eğitim Bakanlığı. (2014). Milli Eğitim Bakanlığı okul öncesi eğitim ve ilköğretim kurumları yönetmeliği. T.C. Resmi Gazete, Sayı: 29072. <http://resmigazete.gov.tr> (erişim tarihi: 08.08.2022).

Tunç Çakmak, B. Ardiç,N. Demirpek, U. Özyurt,M. Haznedaroğlu, T. Sezen, Y. (2005), 3-6 Yaş Arasındaki Kreş Çocuklarında Haemophilus Influenzae Tip B Prevalansının Araştırılması, **Klimik Dergisi**, cilt 18 sayı 3, 110-113.

<https://www.bulurum.com/dir/anaokulu-ve-kresler/mardin-merkez/> (Erişim Tarihi: 06.02.2022)

<https://www.nufusu.com/il/mardin-nufusu> (Erişim Tarihi: 22.08.2022).