

ANADOLU SELÇUKLU VE BU ÜSLÛBU TAŞIYAN CİLDLERDE ZENCİREK TİPOLOJİSİ DENEMESİ

Doç.Dr. Ahmet Saim ARITAN
Selçuk Üniversitesi İlahiyat Fakültesi

An Attempt of Zencirek Typology in Anatolian Seljuqids' Bookbindings and Ones with the Same Style

Anatolian Seljuqids, as one of the important periods of Turkish history and civilization, have left great works in the field of bookbinding as in other fields of art. Bookbinding Art of Anatolian Seljuqid has begun in the 12th century and lasted to the first quarter of 14th century. Meanwhile, it had impacts on the Mamlukids, Ilkhanids and Qaramanids too. One of the sections on the covers of bookbinding is zencirek (bordur).

In this article, it has been presented the typology of zencirek which we could have found out so far. It will be definitely added new ones to the twenty seven types of zencirek through the new researches on the topic.

1071 Malazgirt Zaferi ile Anadolu'yu fetheden Türkler, mi'mârî ve geleneksel san'atlar alanındaki san'at eserlerine "Cild Sanatı Eserlerini" de dahil etmişlerdir.

Dünya San'at tarihi literatüründe Anadolu Selçuklu Cildi'ne hiç yer verilmişse de ¹, 1986 yılından beri Selçuklular ile ilgili yaptığımız araştırmalar-da, Selçukluların 549/1154 tarihli cildten başlayarak XIV.yüzyıl başlarına kadar, binlerce kitabı cildledikleri görülmektedir.²

¹ 1999 yılına kadar İslâm cildi ve Kur'an v.s.gibi başlıklar altında bir çok Türk ve Selçuklu cildine İslâm, Memlûk, Mağrib, Arap v.s.gibi isimler takan batılı san'at tarihçileri yanında, bugün için tek örnek olarak Francis Richard, " Splendeurs Persanes " isimli eserinde birkaç Selçuklu cildine yer vermiştir.

² Bunun için bakınız, yazarın ; " Anadolu Selçuklu Cild San'atı'nın Özellikleri ", I-II. Milli Selçuklu Kültür ve Medeniyeti Semineri Bildirileri , Konya 1993, s.181 – 197 ; " Ciltçilik ", TDV. İslâm Ansiklopedisi, C.7, İstanbul 1993, s.551-557 ; " Selçuklu Cildlerinde İmzalar ", I. Uluslar Arası Selçuklu Kültür ve Medeniyeti Kongresi Bildirileri, C.I, Konya, 1999, s.39-42 ve 511-518 ; " Selçuklu Cildi'nin Osmanlı Cildi'ne Etkileri ", V.Ortaçağ ve Türk Dönemi Kazı ve Araştırmaları

Anadolu Selçuklu cild sanatı XII.ve XIII.yüzyıllarda giderek gelişerek XIV.yüzyıl II.çeyreğine kadar devam etmiştir. Selçuklu Cild uslûbu XIII.yüzyılın III.çeyreğinden itibaren Memlûkler, XIV.yüzyıldan itibaren de başta Karamanoğulları ve İlhanlılar olmak üzere Anadolu Beylikleri cildlerinde devam etmiştir. Karamanoğlu cildi de Selçuklu cildi ile Osmanlı cildi arasında köprü vazifesi görmüştür.

Anadolu Selçuklularının meydana getirdiği cild kapaklarında zencirekler önemli bir yer tutar (Çizim : 1).

Kitap kapağının etrafını çevreleyen zencirekler, bir motifin zincir gibi birbirine eklenmesinden dolayı bu ismi almıştır. Zencirekler genellikle 5-6 mm'den başlayarak 15 mm. genişliğe kadar ulaşırlar. Geç dönemde zencirekler genişleyerek bordüre dönüşür. Bir cildde bazen içiçe 4-5 sıra zencirek uygulanmıştır. Zencireklerin araları ince, kalın cetvellerle ayrılmaktadır. Çok nadir olarak, bazı cildlerde sadece düz cetveller kapakları çevreler.

Şimdiye kadar yaptığımız araştırmalardaki Selçuklu ve Selçuklu uslûbu taşıyan cildlerdeki zencireklerin tiplerini aşağıdaki başlıklarla incelemeyi uygun görüyoruz :

1. Ters ve Düz Post-Samarrâlı :
 - a- Fütühât-ı Mekkiyye, İstanbul TİEM : 1850, XIII.yy. başı, (Resim : 1).
 - b- Ma'rifetü Usûli Ulûmî'l-Hadis, İstanbul TSMK, Medine: 202, XIII.yy. III. çeyreği, (Resim : 2).
 - c- Şerhu'l Mufassal, Mevlânâ Müzesi İhtisas Kütüphanesi No: 4016, XIII.yy sonları, (Resim : 3).
 - d- İbnu Mektûm, Konya Koyunoğlu Müzesi: 12457, XIII.yy. III.çeyreği, (Resim : 4).
2. Sırtısırta İki Sıra Post-Samarrâ ve Aralarındaki Boşluklarda 4 Kollu Çiçekli :
 - a- Medâricü's-Sâlikîn, Konya Koyunoğlu Müzesi:11334, XIII. yy. I. yarısı, (Resim : 5).
 - b- Mu'cemu'l-Kebîr, İstanbul TSMK, III.Ahmed: 465/1-2-3, XIII.yy. sonu, (Resim : 6).
 - c- Câmiu'l-Usûl, Mevlânâ Müzesi İhtisas Kütüphanesi: 613, XIV.yy. II. yarısı, (Resim : 7).
 - d- Kur'ân-ı Kerîm, Mevlânâ Müzesi : 14, XIV.yy. sonları, (Resim : 8).
3. Dilimli Ters ve Düz Post-Samarrâlı :
 - a- Et-Ta'lîka, Süleymaniye, Ayasofya:1065, XIII.yy.II.yarısı, (Resim :9).
 - b- Ahkâmü'l-Kur'ân, Süleymaniye, Reisü'l-Küttâb:13, XIII.yy. II. yarısı, (Resim :10).
4. Post-Samarrâlar Arasında Tepelikli Motifli :
 - a- Kitabu'l-Ğarîbeyn fi'l-Kur'ân ve'l-Hadîs, İstanbul TSMK, III.Ahmed : 105, XII.yy. III.çeyreği, (Resim : 11).

→ →

Sempozyumu, Bildiriler, Ankara 2001, s.29-40 ; "Anadolu Selçuklu Cild Sanatı", Türkler, C.7, Ankara 2002, s.933-943.

- b- Tafsilü'l-Câmî li Ulûmi't-Tenzil, Konya Yusuf Ağa Kütüphanesi : 5099, XIII.yy.sonları, (Resim : 12).
- c- Gunyetü'l-Fakih fi Şerhi't-Tenbih, Konya Yusuf Ağa Kütüphanesi : 5401, 669/1270, (Resim : 13).
- d- Tefsîru Ebi'l-Leys, Bursa YEBEK, Haraçcıoğlu : 43, XIII.yy. sonu-XIV.yy. başı, (Resim : 14).
5. 4'ün Varyantı :
- a- Ahkâmü'l-Kur'ân,Süleymaniye, Reisü'l-Küttâb: 13, XIII.yy. II.yarısı, (Resim :15-16).
6. İki Hilâlin İççe Geçmesi İle :
- a- El-Basît, İstanbul TİEM : 1572, XIII.yy. sonları, (Resim : 17).
- b- Kitâbü'l-Bedî', Bursa YEBEK, Haraçcıoğlu: 178, XIII.yy.sonu-XIV.yy.başı, (Resim : 18).
7. Post-Samarra Ucunda Stilize Kuş Motifli :
- a- El-Minhâc, İst.TSMK, III.Ahmed : 500, XIV.yy. I.yarısı, (Resim : 19-20).
8. İçi Tepelikli, Dilimli Kartuşların Yanyana Sıralanması İle :
- a- Tefsîr-i Keşşâf, Amasya İl Halk Kütüphanesi, Yazmalar: 9/2, (İç Zencirek), XIV.yy. I. Çeyreği, (Resim : 21).
- b- Şerhu Müslim, Süleymaniye, Şehzâde Mehmed: 11, XV.yy. I.yarısı, (Resim : 22-23).
- c- El-Munsif mine'l-Kelâm, Konya Koyunoğlu Şehir Müzesi : 12453, (Dış Zencirek), XIII.yy. sonu, XIV.yy.başı, (Resim : 24).
- d- Müsned-i Ahmed İbni Hanbel, TSMK, III.Ahmed : 369, XIV.yy. I.yarısı, (Resim : 25a).
- e- Maânihi'l-Kur'ân ve İrabihi, TSMK, III.Ahmed:123,XIII.yy. II.yarısı, (Resim : 26).³
- f- Kur'ân-ı Kerim,Konya Mevlânâ Müzesi: 12/1, 714/1315 (Resim:27).
9. Tipoloji 8'in Dik Karakterlisi :
- a- Şerhu'l-Menâr, Bursa YEBEK, Haraçcıoğlu : II/660, XIV.yy. son çeyreği, (Resim : 28).
- b- Sahih-i Buhârî, C.IV, Konya Koyunoğlu Müzesi : 13235, XIV.yy. I.yarısı (1323), (Resim : 29).
- c- Meâlimü't-Tenzil, Konya Mevlânâ Müzesi İhtisas Kütüphanesi : 110, XIV.yy. II.yarısı, (Resim : 30a).
- d- El-Misbâh Şerhi, Konya Koyunoğlu Müzesi Kütüphanesi : 12679, XIII.yy. sonu - XIV.yy.başı, (Resim : 31).
10. Ters ve Düz Tepeliklerin Yanyana Gelmesi İle (Dendanlı) :
- a- Mesâbihü's-Sünne, İstanbul TSMK, III.Ahmed : 285, XIII.yy. sonu (1287), (Resim : 32a).
- b- Mabsût, C: VII, Ank.DİBK, Yazmalar : 493, XV.yy. II.yarısı (Resim : 33).

³ Zeren Tanındı, "Topkapı Sarayı Müzesi Kütüphanesi'nde Ortaçağ İslâm Cildleri ", Topkapı Sarayı Müzesi, S.4, İstanbul 1990, s.121.

- c- Umdu'tu'l-Kârî, Süleymaniye, Süleymaniye Mük:238, XV.yy.başları (Resim: 34-35).
11. İnce ve Geniş Sarmal'lı :
- a- Kitabu Ma'rik, Ank. DİBK, Yazmalar : 3482, XV.yy. başları, (Resim : 36).
- b- Muhtasar-ı Müntehâ, Bursa YEBEK, Haraçcıoğlu : 676, XIV.yy. I.yarısı, (Resim : 37).
- c- Menâzilü'l-Ahbâb, Süleymaniye, Ayasofya : 4307, XIV.yy. I.yarısı (1314), (Resim : 38).
- d- Ma'rifetü's-Sünen ve'l-Âsâr, İstanbul TSMK, III.Ahmed : 271/3, XIV.yy. son çeyreği (1386), (Resim : 39).
- e- Fütuhu'l-Ğayb, Konya Yusuf Ağa Kütüphanesi : 5097, XIII.yy. sonları, (Resim : 40).
- f- Eczây-i Kur'âniyye (Cüz : 7), Konya Mevlânâ Müzesi İhtisas Kütüphanesi : 5788, XIV.yy. II.yarısı, (Resim : 41).
12. Kısa ve Uzun Şeritli Geçmeli :
- a- Müsned-i Ahmed İbni Hanbel, TSMK, III.Ahmed : 369, XIV.yy. başları, (Resim : 25b).
- b- Şerhu Ta'yiri't-Tenkîh, Bursa YEBEK, Haraçcıoğlu : 702, XIV.yy. I.yarısı, (Resim : 42).
- c- Fetâvây-i Tatarhâniye, Amasya İl Halk Kütüphanesi, Yazmalar : 215, XIV.yy.sonları, (Resim : 43).
- d- Kitâbü'l-Haşâiş, TSMK, III.Ahmed : 2127, 626/1228, (Resim: 44).⁴
- e- Kur'ân-ı Kerim, Konya Mevlânâ Müzesi: 12/1, 714/1315, (Resim: 45a).
13. 2-3 İplik Örgülü :
- a- El-Es'iletü ve'l-Ecvibetü'r-Reşîdiyye, TSMK, III.Ahmed : 1930 Miklebi, 715/1315, (Resim : 46-47).
- b- Kitâbü'l-Mebâhic, Bursa YEBEK, Hüseyin Çelebi : 719, XIII. yy. sonları, (Resim : 48).
- c- Keşşâf Tefsiri, Amasya İl Halk Kütüphanesi, Yazmalar : 8, XIII.yy. sonu- XIV.yy. başları, (Resim : 49).
14. Muhtelif Geometrik Geçmeli :
- a- Kur'ân-ı Kerim, TSMK, Yeni:497 Miklebi, XIV.yy.II.yarısı, (Resim:50)
- b- Zehru'l-Âdâb, Süleymaniye, Ayasofya:4028, XIII.yy.başları, (Resim:51).
- c- Uyûnû'l-Mezâhib, Amasya İl Halk Kütüphanesi, Yazmalar : 851, XIII.yy. II.yarısı, (Resim : 52).
- d- Levâmiu'l-Beyyinât, TSMK, III.Ahmed:145, XIV.yy.başları, (Resim:53-54).
- e- Kur'ân-ı Kerim, TİEM : 508, XV.yy.sonu - XVI. başı⁵ (Memlûk), (Resim:55-56).
- f- Câmîu's-Sahîh, Konya Koyunoğlu Müzesi:11207, XIV.yy, (Resim: 57)
- g- Ed-Dürrü'l-Lakîf, Konya Koyunoğlu Müzesi Kütüphanesi : 11457, XIV.yy. sonları, (Resim : 58).


⁴ Zeren Tanındı, A.g.m. , s.122.

⁵ Bu örnek ; Anadolu Selçuklu Cild geleneğinin XV-XVI.yüzyılda bile Memlûkler'de devam ettiğinin önemli bir belgesidir.

h- Şerhu Müslim, Süleymaniye, Şehzade Mehmed : 11 XV.yy. I.yarısı, (Resim : 59).

15. Kare Karakterli :

- a- Kitâbü's-Şifâ fi'l-Hadis, Süleymaniye, Ayasofya : 753, 789/1387, (Resim : 60-61).
- b- El-Burhân fi Müteşâbihi'l-Kur'ân, TSMK, III.Ahmed : 116, 706/1306, (Resim : 62).
- c- Kur'ân-ı Kerim Cüzü, TİEM : 653, XIV.yy. sonu, (Resim : 63).
- d- Şerhu Esmâullah, Süleymaniye, Şehid Ali Paşa : 371, XIII.yy.sonu-XIV.yy.başı, (Resim : 64).
- e- El-Hidâye, Bursa YEBEK, Orhan : 466, XIII.yy. sonları, (Resim . 65).

16. () 'den Müteşekkil :

- a- Tafzilü'n-Nâs, Süleymaniye, Reisü'l-Küttâb : 1153, 735/1334, (Resim : 66-67).
- b- Kitâbü'l-Ahlâk ve Hikâyâtü'l-Meşâyih, Süleymaniye, Ayasofya : 1627, XIV.yy. I.yarısı, (Resim : 68 – 69).
- c- Kitâbü't-Tenkîh, TİEM : 1619, XIV.yy.sonları, (Resim : 70 –71).

17. Kartuşlar İçinde :

- a- Kur'ân-ı Kerim, TİEM : 458, XIV.yy. III.Çeyreği, (Resim : 72).⁶

18. Tek veya Çift Tahrirli 4 Kollu Yıldızlı :

- a- Nüketü'l-Meânî, TSMK, III. Ahmed : 115, XIII.yy. II.yarısı, (Resim : 73).
- b- İ'câzü'l-Beyân, TSMK, III.Ahmed : 110, 703/1303, (Resim : 74).
- c- El-Ferîd fi İ'râbi'l-Kur'ân, TSMK, III.Ahmed : 117/2, XIII.yy. II.yarısı, (Resim : 75).
- d- Mesâbihü's-Sünne, TSMK,III.Ahmed:285,XIII.yy.sonları, (Resim : 32b).
- e- Refîku's-Sûk, Bursa YEBEK, Orhan:1210,XIII.yy.sonu-XIV.yy.başı, (Resim : 76).
- f- Tefsîr-i Taberî, Bursa YEBEK, Genel : 1612, XIV.yy., (Resim : 77).
- g- Meâlimü't-Tenzil, Konya Mevlânâ Müzesi, İhtisas Kütüphanesi: 110, XIV.yy. II.yarısı, (Resim : 30b).
- h- Kıt'atü Mine's-Sıhah, Konya Koyunoğlu Müzesi Kütüphanesi: 10947, XIV.yy.sonları, (Resim : 78).
- i- Kur'ân-ı Kerim, Konya Mevlânâ Müzesi : 12/1 (en iç), 714/1315 (Resim:45b).

19. Çok Geniş Örgülü :

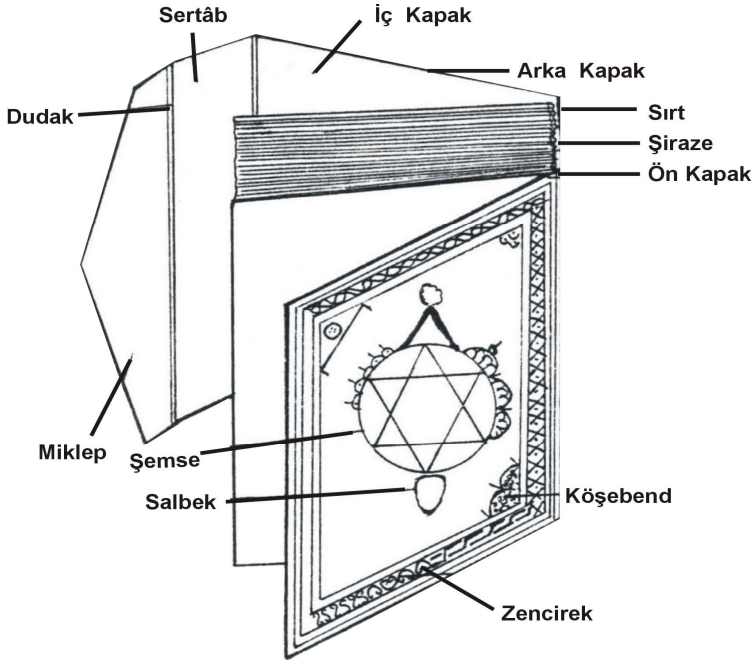
- a- Kur'ân-ı Kerim Cüzü, TİEM : 541, 710/1310, (Resim : 79a).
- b- Et-Tenkîh li Câmîi's-Sahîh, Kayseri Raşid Efendi:165,XIV.yy.,(Resim:80)
- c- Kur'ân-ı Kerim Cüzü, TSMK, E.H.:232,706/1306 Musul,(Resim:81).

⁶ Teşhir kaydında, " XIII.yy. sonu, XIV.yy. başı Memlûk cildi " ifadesi vardır. Ancak cild, zencirekleri, zencireklerdeki çift tahrirli 4 kollu yıldızları, zencir-i saâdet motifi, örgüleri, v.s.ile Anadolu Selçuklu ekolüne mensuptur. Cildin Kur'ân-ı Kerim'e sonradan takılmış olması tarihlendirme işini güçleştirmekte ise de, genel karakteri ve önceki örneklere göre daha gelişmiş olması ve altınaldız konturların çok kullanılması onun Beylikler cildi olması ihtimalini kuvvetlendirmektedir. Bu bakımdan bu cildi, XIV.yy., III.çeyreğine tarihlendiriyoruz

- d- Sahih-i Buhârî, Kayseri Raşid Efendi:1486,XIV.yy.sonu,(Resim:82).
- e- Kenzû'd-Dekâik, Mevlânâ Müzesi, İhtisas Kütüphanesi:5318, XIII.yy sonu- XIV.yy. başı, (Resim : 83).
- f- Fihî Mâfih, Mevlânâ Müzesi, İhtisas Kütüphanesi : 2109, XIII.yy. sonu- XIV.yy. başı, (Resim : 84).
- g- Divân-ı Kebîr, Mevlânâ Müzesi : 69, 770/1368, (Resim: 85).
- h- Kitabu'l-Fıkh, Konya Yusuf Ağa Kütüphanesi : 5406, XIV.yy.başı, (Resim : 86).
- i- Câmiu'l-Kırâat, Konya Yusuf Ağa Kütüphanesi: 5112, XIII.yy. sonu XIV.yy.başı, (Resim : 87).
20. Örgüler ve/veya Tokalarla Geniş Bordür :
- a- Kur'ân-ı Kerim, TİEM:30,XIII.yy.sonu-XIV.yy.başı,(Resim:88-89).
- b- Kur'ân-ı Kerim Cüzü,TSMK, E.H:245,XIV.yy.I.yarısı,(Resim:90).
- c- Kur'ân-ı Kerim,Konya Mevlânâ Müzesi:12/1,714/1315,(Resim:91)
21. Yazılı (Hat'lı) :
- a- Kur'ân-ı Kerim Cüzü, TİEM : 541, 710/1310, (Resim : 79b).
- b- Kitábü't-Tibyân, Süleymaniye, Şehid Ali Paşa: 2168, 725/1324, (Resim:92).
- c- Kur'ân-ı Kerim, TSMK, Yeni : 389, XIV.yy. II.yarısı, (Resim : 93).
- d- Kitábü't-Teysîr, Amasya İl Halk Kütüphanesi, Yazmalar : 875, XIV.yy., (Resim : 94).
22. Daire (Helezon) Form Üzerinde Rûmiler :
- a- Ezkârü'n-Nevevî, TSMK, III. Ahmed:338,723/1323, (Resim:95).
- b- Hâşiye ale'l-Keşşâf, TSMK,III.Ahmed:222,XIV.yy.I.yarısı, (Resim: 96-97).
- c- Ahkâmü'l – Kübrâ fi'l-Hadis, Konya Yusuf Ağa Kütüphanesi : 5062, 614/1217, (Resim : 98).
23. 8 Kollu Dışbükey Yıldızların Yanyana Gelmesi İle :
- a- Tabakâtü Fukahâi'ş-Şâfiyye, Amasya İl Halk Kütüphanesi, Yazmalar: 755, 769/1369, (Resim : 99).
24. 4 Kollu Yıldız, Ortasında Baklava Dilimli, Merkezde Noktalı:
- a- Fütühu'ş-Şâm, Süleymaniye, Ayasofya: 3331, XIV. yy. II. yarısı, (Resim:100).
25. Baklava Dilimleri İçinde Gülçeler :
- a- Kur'ân-ı Kerim Cüzü, DİBK, Yazmalar:3166,XIII.yy.sonları,(Resim:101).
26. Dikdörtgen İçinde Örgülü :
- a- Ahkâmü'l-Kur'ân, TSMK, III. Ahmed : 130/3 Miklebi, 650/1252, (Resim : 102-103).
27. Düz Cetveller Şeklinde :
- a- Şerhu Te'vilâtı Ebü Mansur, TSMK III. Ahmed : 28/2, XIII.yy. I.yarısı, (Resim : 104).
- b- Şerhu'l-Esmâ, Konya Yusuf Ağa Kütüphanesi: 5084, 667/1268, (Resim:105).

İncelememize konu edindiğimiz Selçuklu dönemi ve Selçuklu Uslûbu Taşıyan Cildlerin zencirek tiplerini genel bir değerlendirmeye tabi tutarak aşağıdaki sonuçları çıkarmak mümkündür :

1. Şimdiye kadar 27 zencirek tipi tesbit edilmiştir. Bu sayının yeni araştırmalarla artacağı muhakkaktır.
2. Bazı zencirek tipleri daha az kullanılırken (Tip : 2, 3, 5, 6, 7, 10, 13, 16, 17, 20, 22, 23, 24, 25, 26 ve 27), bazı tipler daha fazla kullanılmışlardır (Tip : 8, 11, 12, 14, 15, 18, 19).
3. Normal olarak zencirekler 4-5-8-10-12-14 mm. genişliğinde olurken, bazı zencirekler çok geniş bordürler şekline dönüşmüştür. (Tip : 19).
4. Bazı tipler, 1 yüzyıl, hattâ 1 veya 2 çeyrek yüzyıl periyodunda uygulanırken (Tip : 1,3,6,9,12,13,15,16,18,9, 20, 21, 27), bazı tipler daha geniş periyodda yapılmışlardır (Tip:2,4,8,10,11,14,22).
5. Bazı tipler 13-14-15. yüzyıl periyodunda kullanılıp, Selçuklu - Beylikler – Osmanlı etkileşimini açıkça göstermektedir (Tip:8,11,14).
6. Tiplerde, bazan birbirine benzer kalıplar, bazan aynı zencirek çivisi kullanılmıştır. Bu sebeble, bir zencireğin kaçınıcı yüzyıl için karakteristik olduğu hattâ Anadolu Selçuklularının kime etki ettiğini kesin olarak söyleme imkânı yoktur. Bu, Ortaçağ İslâm Cildlerinin ileride ayrı ayrı incelenebilmesiyle mümkün olacaktır.
7. Zencirekler, çoğunlukla 7-8-10-12 mm. boyundaki zencirek çivileri ile oluşturulurken, özellikle geniş örgülü, uzun ve kısa geçmeli ve benzeri tiplerde zencirekler küçük âletlerle yapılmışlardır.
8. Zencirek çivilerinde çok defa 1 motif bir modül olarak kullanılırken, bazılarında 2-3 veya 4 - 5 motif bir modül olarak uygulanmıştır.



Çizim :1 - Bir Cildin ve Bir Kapağın Bölümleri



Resim: 1 , ZT 1a



Resim: 2 , ZT 1b



Resim: 3 , ZT 1c



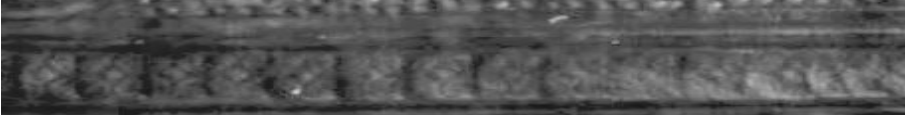
Resim: 4 , ZT 1d



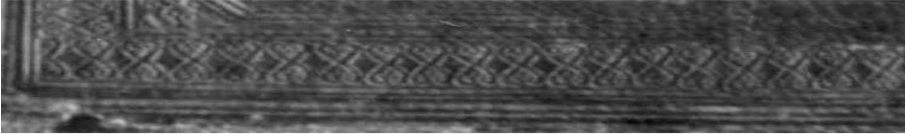
Resim: 5 , ZT 2a



Resim: 6 , ZT 2b



Resim: 7 , ZT 2c



Resim: 8 , ZT 2d



Resim: 9 , ZT 3a



Resim: 10 , ZT 3b



Resim: 11 , ZT 4a



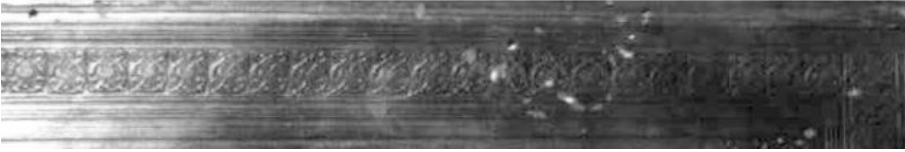
Resim: 12 , ZT 4b



Resim: 13 , ZT 4c



Resim: 14 , ZT 4d



Resim: 15 , ZT 5a



Resim: 16 , ZT 5a



Resim: 17 , ZT 6a



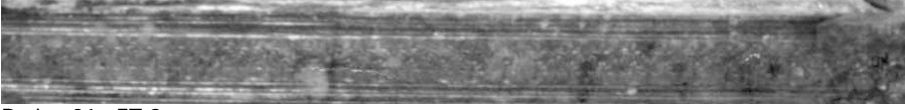
Resim: 18 , ZT 6b



Resim: 19 , ZT 7a



Resim: 20 , ZT 7a



Resim: 21 , ZT 8a



Resim: 22 , ZT 8b



Resim: 23 , ZT 8b



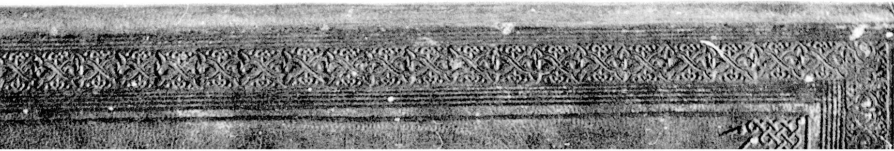
Resim: 24 , ZT 8c



Resim: 25a , ZT 8d



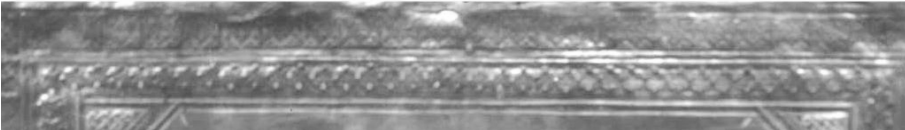
Resim: 25b , ZT 12a



Resim: 26 , ZT 8e



Resim: 27 , ZT 8f



Resim: 28 , ZT 9a



Resim: 29 , ZT 9b



Resim: 30a , ZT 9c



Resim: 30b , ZT 9c



Resim: 31 , ZT 18g



Resim: 32a , ZT 10a



Resim: 32b , ZT 18d



Resim: 33 , ZT 10b



Resim: 34 , ZT 10c



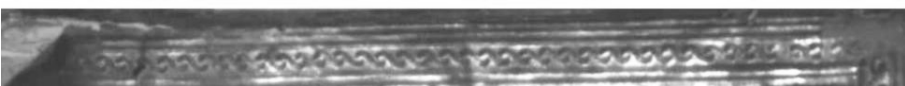
Resim: 35 , ZT 10c



Resim: 36 , ZT 11a



Resim: 37 , ZT 11b



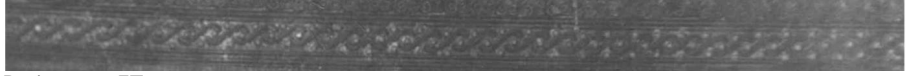
Resim: 38 , ZT 11c



Resim: 39 , ZT 11d



Resim: 40 , ZT 11e



Resim: 41 , ZT 11



Resim: 42 , ZT 12b



Resim: 43 , ZT 12c



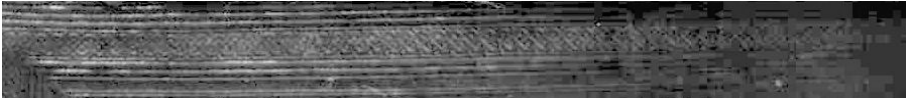
Resim: 44 , ZT 12d



Resim: 45a , ZT 12e



Resim: 45b , ZT 12e



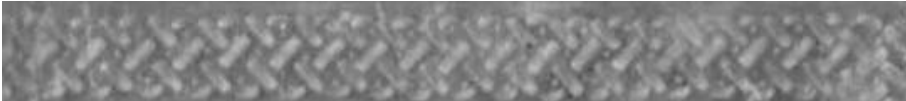
Resim: 46 , ZT 13a



Resim: 47 , ZT 13a



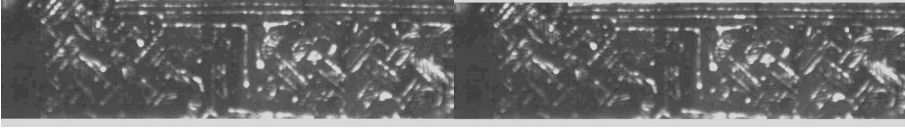
Resim: 48 , ZT 13b



Resim: 49 , ZT 13c



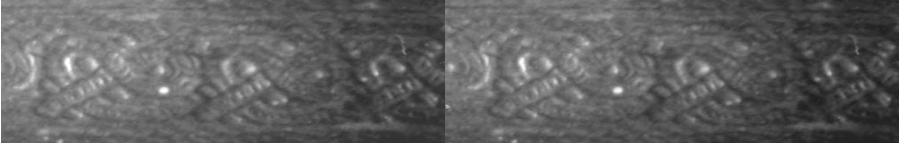
Resim: 50 , ZT 14a



Resim: 51 , ZT 14b



Resim: 52 , ZT 14c



Resim: 53 , ZT 14d



Resim: 54 , ZT 14d



Resim: 55 , ZT 14e



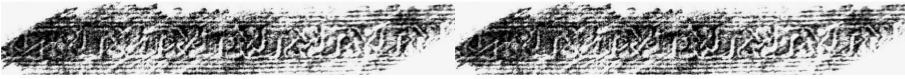
Resim: 56 , ZT 14e



Resim: 57 , ZT 14f



Resim: 58 , ZT 14g



Resim: 59 , ZT 14h



Resim: 60 , ZT 15a



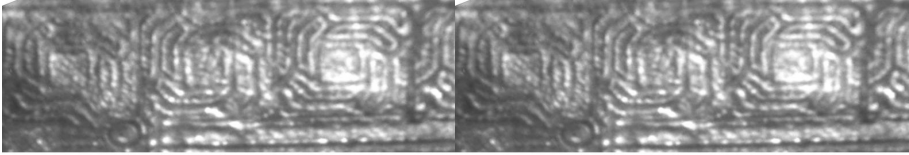
Resim: 61 , ZT 15a



Resim: 62 , ZT 15b



Resim: 63 , ZT 15c



Resim: 64 , ZT 15d



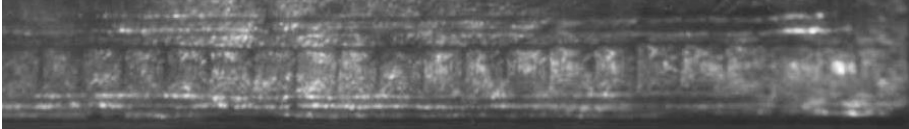
Resim: 65 , ZT 15e



Resim: 66 , ZT 16a



Resim: 67 , ZT 16a



Resim: 68 , ZT 16b



Resim: 69 , ZT 16b



Resim: 70 , ZT 16c



Resim: 71 , ZT 16c



Resim: 72 , ZT 17a



Resim: 73 , ZT 18a



Resim: 74 , ZT 18b



Resim: 75 , ZT 18c



Resim: 76 , ZT 18e



Resim: 77 , ZT 18f



Resim: 78 , ZT 18g



Resim: 79a , ZT 19a



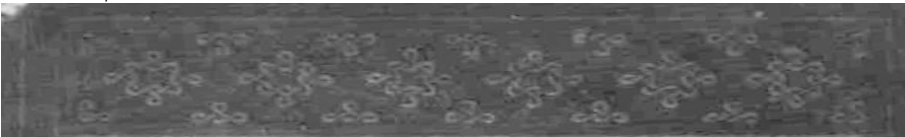
Resim: 79b , ZT 21a



Resim: 80 , ZT 19b



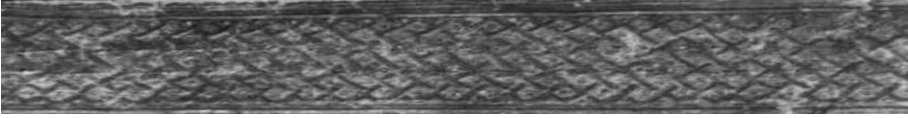
Resim: 81 , ZT 19c



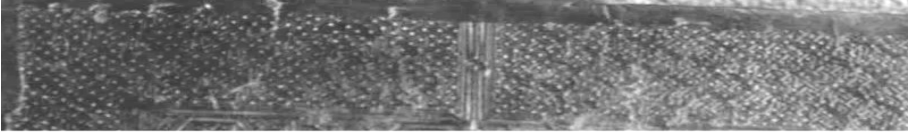
Resim: 82 , ZT 19d



Resim: 83 , ZT 19e



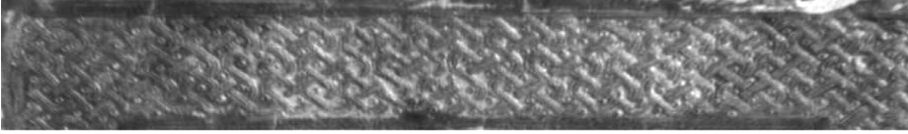
Resim: 84 , ZT 19f



Resim: 85 , ZT 19g



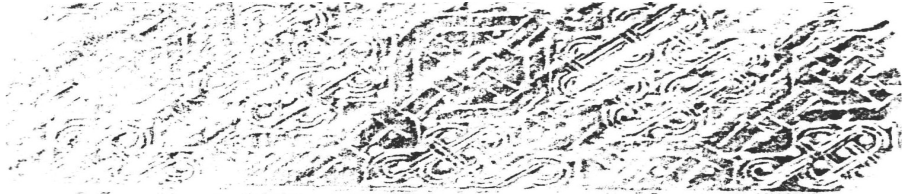
Resim: 86 , ZT 19h



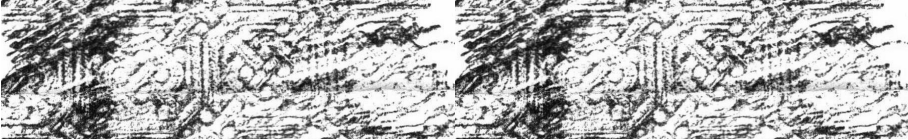
Resim: 87 , ZT 19i



Resim: 88 , ZT 20a



Resim: 89 , ZT 20a



Resim: 90 , ZT 20b



Resim: 91 , ZT 20c



Resim: 92 , ZT 21b



Resim: 93 , ZT 21c



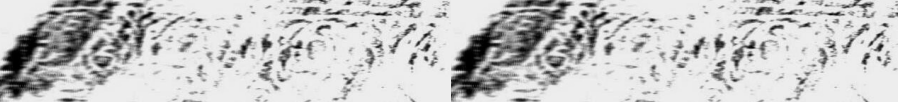
Resim: 94 , ZT 21d



Resim: 95 , ZT 22a



Resim: 96 , ZT 22b



Resim: 97 , ZT 22b



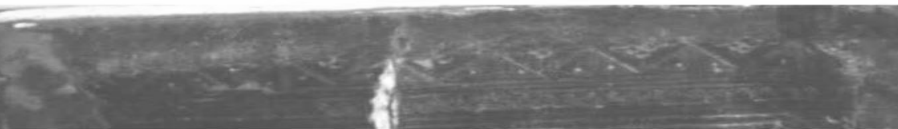
Resim: 98 , ZT 22c



Resim: 99 , ZT 23a



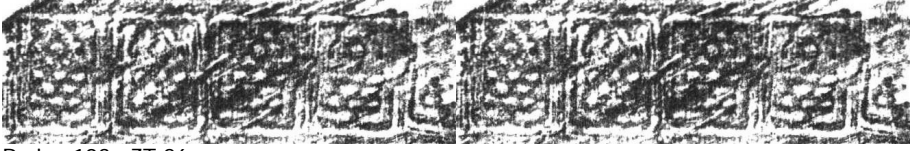
Resim: 100 , ZT 24a



Resim: 101 , ZT 25a



Resim: 102 , ZT 26a



Resim: 103 , ZT 26a



Resim: 104 , ZT 27a



Resim: 105 , ZT 27b