

Research Article	<h2 style="margin: 0;">Evaluation of Kadıköy Salı Bazaar in terms of Environmental Space Design Criteria of Bazaars</h2> <p style="font-size: 1.2em; margin: 0;"><i>Pazarların Çevresel Mekân Tasarım Ölçütleri Bağlamında Kadıköy Salı Pazarının Değerlendirilmesi</i></p> <p style="text-align: right; margin: 0;">Pelın Karaçar <sup>1</sup> </p>
<p style="margin: 0;"><b>Submission Date</b> 22 / 08 / 2021</p> <p style="margin: 0;"><b>Admission Date</b> 05 / 09 / 2022</p>	
	<p style="margin: 0;">Karaçar,P. (2022). Evaluation of Kadıköy Salı Bazaar in terms of Environmental Space Design Criteria of Bazaars. <i>Journal of Environmental and Natural Studies</i>, 4 (2),147-156. DOI: <a href="https://doi.org/10.53472/jenas.1165633">https://doi.org/10.53472/jenas.1165633</a></p>
<p style="margin: 0; font-size: 0.8em;">How to Cite:</p>	

**ABSTRACT:**

Evolution of cities is based on the trade which connects urban and rural areas. Based on various archaeological remains, trade activities are thought to have a history over 10.000 years. Bazaars have played an important role in supplying people's needs since ancient times. All ancient cities in the world were/have been consisted of bazaars which were surrounded by fortification walls. Trade which is the main function of these city centers has remained the same without changing throughout centuries. Bazaars were held on roads, close to sacred religious sites, at important crossings, ports, and places preferred by the communities. The emergence of bazaars has facilitated product exchange and trade, provided more convenient and easy interaction between communities, and reduced the number of transactions by eliminating procedures and intermediaries between customers and vendors. Trading in public bazaars have always been preferred.

Today, bazaar places are established as semi-enclosed and outdoor bazaar types in public spaces. Sellers in the bazaars work in unfavorable spaces and climatic conditions, even if they are within the framework of the rules brought under the control of the municipality. For this reason, environmental space design criteria should be considered in the design of bazaar places not only for sellers but also shoppers as users.

In this study, starting from the sample of the planned public spaces shown under the control of the municipality in the neighborhood bazaars, the location and environmental design criteria of the Kadıköy Salı Bazaar have been researched since its initial state, and these criteria have been evaluated in terms of the users of the last Salı Bazaar semi-enclosed place as a public space, with on-site determinations.

**KEYWORDS:** Urban Area, Environmental Space Design Criteria, Salı Bazaar, Semi- Enclosed Bazaars

**Öz:**

Kentlerin evrimi, kentsel ve kırsal ekonomileri birbirine bağlayan ticarete dayanmaktadır. Çeşitli arkeolojik kalıntılara göre ticari etkinliklerin 10.000 yıldan daha fazla bir geçmişe sahip olduğu düşünülmektedir. Pazarlar ilkçağlardan bu yana insanların gereksinimlerini temin etmede önemli bir yere sahiptir. Dünya'da var olan eski şehirler surlarla çevrilmiş pazarlardan oluşurdu. Bu kent merkezlerinde temel işlev olan ticaret yüzyıllardır değişmeden kalmıştır.

Pazarlar yol üstünde, kutsal dini yerlere yakın, önemli geçiş mekanlarında, limanlarda ve kabilelerin istedikleri mekanlar üzerinde kurulmaktaydı. Pazarların ortaya çıkması, ürün değişimini ve ticareti kolaylaştırmış, topluluklar arasında daha rahat ve kolay

<sup>1</sup> İstanbul Medipol Üniversitesi, (Dr.Öğr.Üyesi) [pkaracar@medipol.edu.tr](mailto:pkaracar@medipol.edu.tr), ORCID: <https://orcid.org/0000-0002-9469-3711>

etkileşime girme olanağı sunmuş, müşteriler ve satıcılar arasındaki prosedürleri ve aracıları ortadan kaldırarak işlem sayısını azaltmıştır. Halka açık pazarlar, kullanıcılar için her zaman tercih sebebi olmuştur.

Günümüzde kamusal alanlar üzerinde açık veya kapalı pazar yerleri kurulmaktadır. Pazarıcılar, belediyenin kontrolü altında getirdiği kurallar çerçevesinde olsa bile olumsuz mekân ve iklim koşullarında çalışmaktadır. Bu nedenle, kullanıcı olarak pazarıcı ve alışveriş yapanlar için pazar yerlerinin tasarımında çevresel mekân tasarım ölçütleri dikkate alınmalıdır.

Bu çalışmada semt pazarlarında belediye kontrolü altında gösterilen planlı kamusal alanlarda var olduğu örneklemeden yola çıkarak, Kadıköy Salı pazarının ilk halinden bu yana konumu ve çevresel mekân tasarım ölçütleri araştırılmış ve son yapılan Salı pazar yerinin kamu mekânı olarak kullanıcıları açısından bu ölçütler yerinde yapılan tespitlerle değerlendirilmiştir.

**Anahtar Kelimeler: Kamusal Alan, Çevresel Mekân Tasarım Ölçütleri, Salı Pazarı, Yarı Kapalı Pazar**

## GİRİŞ:

Şehirlerde yaşayan birçok kişinin bir araya gelerek iletişim kurarak sosyal ve kültürel etkileşimler kurduğu kamuya açık alanlar; parkları, çarşılar, ticaretin yoğun olduğu sokaklar, semt pazarları, meydanlar, dinlenme ve eğlenme amaçlı kamusal açık alanlar gibi çeşitli ve farklılık gösteren ortak kullanım alanlarından oluşmaktadır (Özbek, 2004). Kamuya ait mekanlar kent içerisinde karşılaşılmalara olanak sağlayan, özgür ve beklenmedik eylemlerin gerçekleşebileceği sosyal ilişkiler kurmaya olanak veren yerlerdir (Lynch, 1990). Kamusal alanlar tarihsel olarak şehrin zenginliğinin ve çeşitliliğinin gerçek yansımasıdır (Jacobs, 2002). Aynı zamanda, yapay ve doğal çevresi ile fiziksel olarak insanlarda yaşadıkları yerlere ait olma duygusunu vermektedir (Özbek, 2004). Şehirlerin dokuları, ekonomik, sosyal, kültürel ve siyasi yapılanmalarla değişim göstermektedir. 20.yüzyıldan bugüne kadar ekonomik ve siyasi oluşumlar şehirlere göçün artması ile yapılaşma biçimini değiştirmiştir. 2000'li yıllara doğru sosyal, ekonomik ve kültürel değişimlerle, toplumda tüketimin artmasına ve alışveriş alışkanlıklarının değişmesine neden olmuştur (Tunalı, 2011). Bütün uygarlık tarihinde sokaklar en yoğun ticaretin yapıldığı kamusal alanlar pazarlardır (Brower, 1996). Sosyal, kültürel, ekonomik ve siyasi değişimler kent içindeki satış çevrelerine ve toplumun yaşam tarzına farklı biçimlerde yansımıştır. Yeni tüketim biçimleri ise yeni satış mekânları oluşturmuştur (Tunalı, 2011). Kentsel tasarım ölçeğinde pazarların çevresel mekânda fiziksel konforunun olmaması önemli bir sorundur. Pazar alanı, bir kapalı meydan görevi üstlenerek, pazar kurulmadığı diğer zamanlarda sosyal ve kültürel aktiviteler ile resmi etkinlikler için kamusal bir alan olarak hizmet sağlayacaktır.

Gerek çarşı gerekse pazar ve bu bağlamdaki Arasta bedesten adlandırmaları yüzyıllar boyu ticaret alanlarının sınırlarını ve bu sınırlar içinde sağlanan faaliyetlerin genel karakterlerini gönderme yapan kavramlar olarak kullanılmıştır (Cezar, 1985). En eski çağlardan günümüze kadar pazar yerleri insan yaşamında önemli rol almıştır. Dünya'da geçmişte yerleşimler yerlerinin kalelerle çevrilmiş alanlarda pazarlar kurulmuştur. Birçok insanın belirli amaçlar için toplandıkları veya birbirlerine tesadüf ettikleri yer olarak tanımlanmıştır (Eroğlu, 1976). Alışveriş aktiviteleri, tarihte Mısır ve Hitit dönemlerinde tapınakların yakın çevresinde, açık meydanlarda yapılmıştır. O zamanlar dini bir merkez olan tapınaklar, insanların sosyalleşmesi açısından önemli mekânlar olup, tapınak çevresinde toplanan insanlar bu şekilde kurulan pazar yerlerinde ürün alım satımı yapabiliyordu. Zamanla pazar yerlerinin dolması ve daha fazla gelişmeye olanak vermemeleri, ticari aktivitelerin kentlere yayılmasına yol açmış ve belli ürünlerin satıldığı sokak ve yapılar ortaya çıkmıştır (Yıldırım, 2011).

Alışveriş aktivitelerinin mimari bir biçim olarak kente eklenmesi, Antik Yunan dönemiyle birlikte başlamıştır. Yunan Agorası ve Roma Forumu, planlı alışveriş etkinliklerinin başladığı ilk mekânlar olarak alışveriş mekânlarının atası olarak görülmektedir. Orta çağ döneminde ise alışveriş faaliyetleri, Avrupa'daki çoğunlukla katedral gibi dini yapıların etrafında kurulan pazar yerlerinde gerçekleşir iken; Anadolu ve Doğu medeniyetlerinde ise geleneksel hanlar, arastalar, bedestenler ve kapalı çarşılar bu dönemde kentlerin ticaret mekânlarının karakterlerini yansıtmışlardır (Tokyay, 2005). Pazarlar yol üstünde, kutsal dini yerlere yakın, önemli geçiş mekânlarında, liman olan yerlerde ve insanların yoğun olarak yaşadığı meydanlar üzerinde kurulmaktaydı. Pazar yerleri birçok farklı ırktan insanların bulunduğu alanlar olmuştur. Pazar yerleri Roma'da bir çeşit eğlence merkezi olarak rol oynamıştır. Geçmiş yüzyıllarda şehir meydanlarında kurulan pazarlar bölgesel ihtiyaçlara yeterken, panayırda gelişmekteydi (Eroğlu, 1976). Rönesans ve Yeniçağ döneminde, yine Avrupa'da borsa binaları gibi yapı ölçeğinde mekânlar görülmeye başlanırken, bir diğer ticari mekânlar bütünü olan alışveriş caddeleri de bu zaman diliminde ortaya çıkmıştır (Tokyay, 2005).

Pazar, kullanıcıları için mobil bir sosyo-ekonomik örgütlenme yeridir. Çarşı ile karşılaştırıldığında pazar görece sabit olmayan bir alan üzerinde faaliyet türü ve ürün yelpazesi açısından daha geniş fakat sınırlı sosyolojik açıdan daha heterojen bir kompozisyonu sahiptir. Kent yaşamının hareketli alanlardan birini oluşturan pazarlar mahalli bölgesel ve ulusal ölçekli bir tasnif içinde eşzamanlı olarak aynı kent ortamlarında kentsel sistemin barındırdığı demografik sosyal kültürel yapıların deruhte edildiği geleneksel köle model ve çok modern pazarlar şeklinde yan yana yer alabilmektedirler (Braudel 2004).

## 1. Günümüzde Semt Pazarları ve Tasarımında Çevresel Etmenlerin Değerlendirilmesi

Geçmiş zamanlarda sadece insanların toplanma alanı olup, asgari miktarda gereksinimleri için alışveriş yaptıkları tek mekân olan açık pazar yerleri, bugün de diğer alışveriş merkezlerine göre ucuz olması, ürünlerin çok çeşitli olması ve her bütçeye uygun ürünlerin bulunması nedenleriyle tercih edilmektedir. Pazar yerleri farklı nitelik ve nicelikte, kentleşme süreci içinde nüfusun ihtiyaçlarına göre zaman içinde oluşmuştur. Tarihsel süreçte, semt pazarlarının ilk örnekleri surlarla çevrilmiş kentlerde, sur içinde tarım ürünlerini satılması uygun görülmediğinden kentin ihtiyaçları doğrultusunda semt pazarlarının konum ve işlevi değişmiştir (Göktaş, 1994). Pazarlar, farklı sosyal çevreleri buluşturan aynı zamanda kültürel alışverişin gerçekleştiği kamusal mekanlardır (Demir, 2018).

Kullanıcılar için semt pazarları mekânsal anlamda portatif bir sosyo-ekonomik örgütlenme yeri olarak görülebilir. Hızla gelişen nüfusun pazarlara olan gereksinimi gün geçtikçe artmış, pazarlar zevk için gidilen bir yer olmaktan çıkıp, artan enflasyon sonucu zorunlu olarak tercih edilen alışveriş yerleri olmuştur (Aksoy, 2009).

Pazar yerlerinin kurulabilmesi için yerleşim yerinin konumu, iklim şartları, nüfus miktarı, ulaşım ağları, ekonomik yapı ölçütleri, değişen hayat şartları ile ortaya çıkan gereksinimlerin yanı sıra yasa ve yönetmeliklerin de göz önüne alınması gerekmektedir. Ulaşılabilirlik pazarların sürekliliğiyle büyüklüğü ve kurulma dönemleri üzerinde etkilidir. Çeşitli yolların kesişme noktalarında kurulan pazarların sürekliliği ve büyüklüğü açısından kamu kurum ve kuruluşların etkisi büyüktür. Yasa ve yönetmelikler, özellikle belediye denetiminde olan pazarları etkiler; belli bir düzenin oluşmasını sağlarken, diğer taraftan yeni kurulan pazarların sayıca artmasına ve belli bir düzende kalmasına neden olur. Belediyeler, yasa ve yönetmeliklere göre, pazar ürünlerinin sağlık açısından kurallara uygun şekilde satılmasını şart koşar (Tuncel, 2006). Semt pazarları, halk için pazar yeri kurulması belediyelerce tercih edilen yatırımlar olmuştur. Pazar yerlerinin çevresel mekân tasarım koşullarına göre nasıl kurulacağı, hangi mekân gereksinimlerinin bulunacağı yine kesin kurullarla belirlenmiştir (Tuncel, 2006).

Pazarlar geçiciliği nedeni ile kaotik ve yapılandırılmamış görünse de fiziksel yapıları belirli kurallara ve mantıklara cevap veren organize bir sistem olarak çalışırlar. Bu nedenle araçları tanımak ve etkili okumak, sistemleri ve ilişkileri anlamak için önemlidir. Semt pazarları buldukları yerin yerel otoritesi olan belediyelere bağlı olup; kurulum yeri/zamanı, yerleşim lekesi kararları ve kurulu olduğu tüm süre içerisinde belediyelerin yetkisi altındadır. Pazar yerleri Yönetmeliği'nde belirtildiği üzere, pazarın kurulacağı yer bölgenin ihtiyacı doğrultusunda belediye meclisince karar verilir.

Pazar kullanıcıları, mekânı doğrudan üreten, inşa eden özneler olarak fiziksel müdahalede oldukça baskın, toplumsal ilişkilerin yenilenmesi ve değişmesinde yönlendirici, tetikleyicidir. Alışverişe gelenler; uyum sağlayan, seçim yapan ve çoğunlukla toplumsal ilişkilerin yenilenmesinde etkin konumdadır. Pazarcular periyodik bir sistem içerisinde her hafta belirli yerlerde kamusal mekânı fiziksel olarak yeniden, kendi inşa yöntem ve malzemeleriyle üreten özneler olarak görülebilirler. Belediye ve mimarların birlikte örgütlediği mekânın projelendirilme ve inşa süreci sonunda pazar işlevi haline gelen mekân; belirlenen bir işlev üzerinden kurgulandığı için kullanım, yerleşim ve hareket biçimleri tanımlıdır. Bu koridor sistemine paralel olarak tezgahların yerleşim şemaları da belirli ve mekâna işlenmiş durumdadır (Öztekin, 2009).

Semt pazarları, çoğunlukla haftanın belirli günleri sürekli olarak aynı yerde kurulur, isimlerini de buldukları konum veya kuruldukları günden alırlar. Geçmişte üretim fazlası ürünlerin takas yapılması üzerinden başlayarak evrim geçiren ticari ilişki biçimi, günümüzde kentte hala varlığını sürdürebilmektedir. Periyodik semt pazarları kuruldukları yere bağlı otoriteler tarafından belirlenmiş gün ve konumlarda satıcı ve alıcıların toplanma eylemidir (Öztekin, 2009).

Pazar yerlerinin yapısal özellikleri incelenirken pazar mekânı iki yönden ele alınmalıdır. Bunlar açık pazarlar ve yarı-kapalı pazarlar olarak iki gruba ayrılır. Açık pazar kurulum yeri açık olan pazarlar ve yarı- kapalı pazar kurulum yeri kapalı olan pazarlar şeklinde tanımlanabilir. Geleneksel olarak açık olanlara kurulan pazarların büyük bir çoğunluğu 21. yüzyılda özellikle kent merkezlerinde bağlı buldukları belediyeler için pazarların hijyen koşullarının sağlanması, pazar sakinlerinin her türlü hava koşulunda daha rahat alışveriş yapabilmesinin sağlanması için mekânsal kalitesinin artırılması kapalı alanlara dönüştürülmektedir (Demir, 2018).

Pazar alanları da geçmişten günümüze bir düzlem üzerinde oluşum göstermiştir. Yine günümüzde pazarlar, kent kotunda sokaklara veya alanlara kurulumları devam etmektedir. Kapalı pazar alanlarında oluşturulacak, geniş düzlem alanı ile pazar alanının, kentsel çevre ile bağının kopmaması gereklidir.

Yarı-kapalı pazarların tasarımında uygulanması gereken tasarım ölçütleri araştırılan kaynaklar doğrultusunda şu şekilde belirlenmiştir (Gün,2020), (İncesakal, 2011);

1. Denetimin doğru şekilde sağlanması gereklidir.
2. Pazar alanı tasarımı insan fizyolojisinin en rahat şekilde hareket etmesini sağlamalıdır. Katlı şekilde tasarlanan pazarların asansör merdiven ve rampa çözümleri gerekli şekilde tasarlanmalıdır.
3. İklimsel koşullara uygun doğal havalandırma sistemleri öncelikli olarak düşünülmelidir.
4. Pazar alanı içerisinde doğal aydınlatmadan ağırlıklı olarak faydalanılmalıdır.
5. Hava şartlarına uygun yağmur ve güneşten koruyan üst örtü tasarımı yapılmalıdır.

6. Termal konfor sağlanması için açık alanlarda döşeme sistemlerine döşenecek ısıtma sistemleri ve bunlara bağlı çalışan dijital sensörler vasıtasıyla devreye girip yine otomatik olarak devreden çıkacak sistem kurgulanmalıdır.
7. Kent topoğrafyasına ve ulaşım yollarına uygun tasarım yapılmalıdır.
8. Pazar mekanları kuruldukları günler dışında boş olan günlerde sosyal, kültürel ve resmi aktiviteler içinde uygun tasarlanmalıdır. Böylelikle çok amaçlı Pazar mekanı kurgulanmalıdır.
9. Pazar yapımında, sürdürülebilir çevreye zarar vermeyen malzeme seçimi dikkate alınmalıdır.
10. Pazar ve çevresinin ihtiyacını karşılayabilecek kapalı otoparklar planlanmalıdır.
11. Rekreasyon alanları çocuk oyun parkları ve dinlenme alanları tasarlanmalıdır.
12. Kolay erişilebilir hizmet birimleri (Tuvalet, ibadethane) sağlanmalıdır.
13. Kent ölçeğinde estetik etkiye sahip çevre ile iletişim kurabilen yapı tasarımı olmalıdır.

Hasanpaşa mahallesinde tasarım ve uygulaması yapılan Salı Pazarının yarı-kapalı Pazar düzeninde mekân tasarım ölçütlerinin değerlendirilmesi yukarıda belirlenen tasarım ölçütlerine göre değerlendirilecektir.

## 2. Çevresel Mekân Tasarım Ölçütleri Bağlamında Kadıköy Salı Pazarının İncelenmesi

Tüm dünya şehirleri gibi İstanbul'da semt pazarlarına sahiptir. Semt pazarları küresel ölçekte de ün kazanmış olabilmektedir. İstanbul'da pazarların geçmişi dünyanın başka yerlerinde de olduğu gibi çok eskilere dayanır. Örneğin Londra'nın Portebello pazarı gibi Kadıköy Salı pazarı da ün kazanmıştır. İlk olarak nerede kurulmaya başlandığı bilinmemekle birlikte çevredeki köylerden gelen köylülerin ürünlerini pazarlıyor bilmeleri için şimdiki Fenerbahçe Stadyumu'nun bulunduğu yerde Kurulduğu belirtilen Kadıköy Salı pazarı günümüze kadar çok sayıda yer değiştirmiştir (Özgül ve Mitchell,2000).

Salı pazarı da İstanbul'un Kadıköy ilçesinde olan yaklaşık 100 yıllık geçmişe sahip bir pazar olup, yıllar içerisinde yer değiştirmiştir. Kadıköy'de ilk kurulan Salı pazarı Kuşdili olarak adlandırılan yerde dağınık bir halde sokaklara da taşarak yer almıştır. 117 yıldır varlığını sürdüren tarihi Salı Pazarı otopark sorunu ve beraberinde oluşan trafik problemi sebepleriyle, İstanbul Büyükşehir Belediyesinin vermiş olduğu karar ile 2008'de Hasanpaşa'daki Kadıköy Kent Meydanı Tarihi Salı Pazarı Alanı'na taşınmıştır. Salı Pazarı'nın yeri de "Kuşdili Çayırı Sabit Pazar, Kültür ve Rekreasyon Merkezi Kentsel Tasarım Projesi" kapsamına alınmasına karar verilmiş günümüze kadar halen otopark alanı olarak kullanılmaktadır [1]. Salı Pazarı, D-100 karayoluna yakınlığı sebebiyle ulaşımın çok daha kolay yapılabildiği alanda 2015 yılına kadar haftanın iki günü (Salı ve Cuma) müşterilerini ağırlamaya devam etti. Eskiye oranla daha düzenli ve geniş bir alanda kurulmuştur [2]. İstanbul 'da Büyükşehir Belediyesi tarafından "Tarihi Salı Pazarı" olarak bilinen kamusal alanda 2015 yılında ihalesi yapılmış "Kadıköy Hasanpaşa Pazar Yeri Zemin Altı Otopark ve Meydan Düzenleme" projesi çalışmaları sebebi ile Salı pazarı Merdivenköy'de, E-5 ile Kurbağalıdere arasındaki Medeniyet Üniversitesi'ne ait alanda 2019 yılına kadar işlevine devam etmiştir [3]. Yeni Salı pazarı 2019 yılı itibarı ile yine haftada iki gün pazar yeri, diğer günlerde ise zemin altında yer alan otoparkları ile hizmet vermeye başladı. Proje 32 bin 300 metrekarelik alanda betonarme ve çelik sistem kullanılarak yapının üst örtü kısmı membran çadır örtüsü olarak yapılmıştır (Resim 1). 4 bin 555 adet pazar tezgâhi mevcuttur (Resim 2) [4].





Resim 1 Salı pazarında strüktür örtüsü (yazar tarafından çekildi)



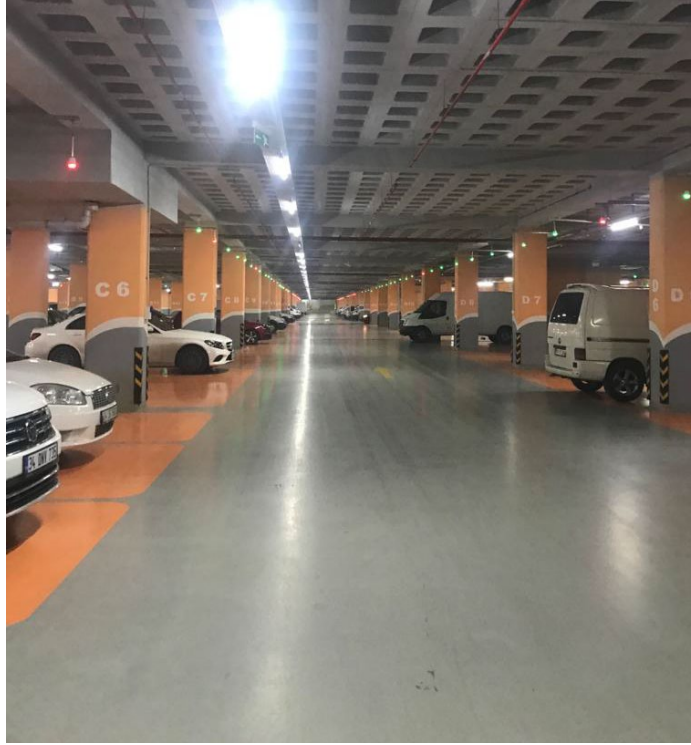
Resim 2 Salı pazarında tezgâh düzeni (yazar tarafından çekildi)

24 bin 100 metrekarelik otopark alanında, iki bodrum katında otoparkı, kot farkları sebebi ile zemin katından pazar yerine giriş sağlanırken birinci katta da yol kotundan pazar alanına giriş bulunmaktadır. Zemin kotunda yer alan pazar alanı düzenli bir şekilde planlanmıştır. Birinci kat düzleminde mekânsal olarak çocuk oyun parkı, WC, mescit, bisiklet sürme alanları ve dinlenme alanlarından oluşmaktadır (Resim 3) [6].



Resim 3 Salı pazarı projesinin uygulama öncesi görsellerinden üstten görünüş ve perspektifi [6]

1368 araçtan, 48'i engellilere ait olmak üzere otopark gereksinimi karşılanmaktadır. Pazar yeri ve otopark alanına inen 2 adet asansör, betonarme ve çelik merdiven, 1'i hareketli 2 adet yaya rampası planlanmıştır [4] (Resim4-Resim 5).



Resim 4 Salı pazarında otopark katı (yazar tarafından çekildi)



Resim 5 Salı pazarına inen rampalar (yazar tarafından çekildi)

Birinci katta 2000 metrekaresi ağaç ve bitkilendirme alanı olmak üzere 18200 metrekare de sosyal donatı alanları tasarlanmıştır. Kamusal alanda kullanıcılar için, çocuk oyun parkları, su şelaleli havuzlar, 3 metre genişliğindeki bisiklet ve koşu bandı ile yeşil alanlarda dinlenme ve sosyal donatılar ile planlanmıştır [5]. Fakat mevcutta şu an yeşil alan ve su şelaleleri görülmemektedir (Resim 5- Resim 6).



Resim 6 Pazar binasının üst katında rekreasyon alanları ve çocuk parkı (yazar tarafından çekildi)



Resim 7 Pazar binasının Üst katında oturma yerleri (yazar tarafından çekildi)

Geleneksel mimariden izler taşıyan yapının konsepti alışveriş merkezinden çok bedesten ve arastaların modernize edilmiş hali olacağı belirtilmiştir [5].





Resim 8 Salı pazarı üst kotundan zemin kotuna bakış (yazar tarafından çekildi)

Pazarda, elektrikli ısıtıcı ile kapalı otopark, iniş rampalarından park alanındaki iniş ve çıkış rampasının donmaya karşı korunması düşünülmüş fakat hayata geçirilmemiştir. Bina yerleşiminde tüm yeşil alanların sulanması otomatik sistemle yapılması planlanmış yeşil alanda yapılmadığından tasarım aşamasında kalmıştır [5].

Pazar alanında hava koşullarının değişiklik gösterdiği durumlarda kar ve buz birikimi engellemek amacıyla beton döşemede ısıtma kabloları, termostat ve bunlara bağlı çalışan dijital sensörler planlama olarak kalmıştır. Sistem kurulacağı alanlardaki tam otomatik çalışacak şekilde tasarlanmış olmasına rağmen yapılmamıştır. Resim 7'de kar eridikten sonra bile kalan kar beton zemin üzerinde görülmektedir.



Resim 9 Salı pazarının üst katında erimeyen karlar (yazar tarafından çekildi)



Salı pazarında denetim doğru şekilde yapılmaktadır. Pazar alanı tasarımı insan fizyolojisinin en rahat şekilde hareket etmesini sağlamıştır. Katlı şekilde tasarlanan pazarların asansör merdiven ve rampa çözümleri gerekli şekilde tasarlanmıştır. İklimsel koşullara uygun doğal havalandırma sistemleri mevcuttur. Pazar alanı içerisinde doğal aydınlatmadan faydalanılmıştır. Hava şartlarına uygun yağmur ve güneşten koruyan üst örtü tasarımı yapılmıştır. Termal konfor sağlanması için açık alanlarda döşeme sistemlerinde ısıtma kabloları, termostat ve bunlara bağlı çalışan dijital sensörler vasıtasıyla devreye girip ve görevini tamamlamasını takiben yine otomatik olarak devreden çıkarılacak bir sistem yoktur. Kent topoğrafyasına ve ulaşım yollarına uygun tasarım yapılmıştır. Pazar mekanları kuruldukları günler dışında boş olan günlerde sosyal, kültürel ve resmi aktiviteler içinde uygun tasarlanmıştır. Böylelikle çok amaçlı Pazar mekânı kurgulanmıştır. Pazar yapımında, beton ve çelik konstrüksiyon malzeme kullanılmıştır. Çatı örtüsünde membran kullanılmıştır. Otopark döşeme sisteminde epoksi döşeme malzemesi uygulanmıştır. Pazar ve çevresinin ihtiyacını karşılayabilecek kapalı otopark yeterlidir. Rekreasyon alanları çocuk oyun parkları ve dinlenme alanları tasarlanmış yeşil alanlar görülmektedir. Kolay erişilebilir hizmet birimleri (Tuvalet, ibadethane) sağlanmıştır. Kent ölçeğinde estetik etkiye sahip çevre ile iletişim kurabilen yapı tasarımı mevcuttur.

#### **SONUÇ:**

Salı Pazarı Kuşdilinde kurulduğu zamanlara göre kıyaslanacak olursa zemin kotunun altında 2 kattan oluşan otoparkı gereksinimi karşılamakta ve fiziksel çevre koşullarından koruyan kalıcı membran çatı örtü sistemi ile iyi bir uygulamaya sahiptir. Zemin ve 1.katta pazar tezgâhları düzenli olarak planlanmıştır. Kent ölçeğinde rahat alışveriş yapılabilen bir semt pazarı konumundadır. 1.katta rekreasyon oturma ve oyun parkı alanlarının oluşturulması mekânsal koşullar açısından olumludur. Pazarıcılar için soğuk hava koşulları için önlemler alınmamıştır. Projenin tasarım aşamasında düşünülen alanda beton döşemede ısıtma kabloları, termostat ve bunlara bağlı çalışan dijital sensörler ile hava şartlarının değişiklik gösterdiği durumlarda devreye girip otomatik olarak devreden çıkacağı planlanan sistem ile olumlu mekân koşulları oluşabilirdi. Aynı zamanda yeşil alanların da olduğu bir semt pazarı planlaması mekânsal konfor ve ekolojik açıdan katkı sağlayacaktı. Sokaklardan, alanlardan kapalı yapılara taşınan semt pazarlarının yine bu konforu sağlaması için doğal aydınlatma kriterleri dikkate alınmalıdır.

Semt pazarları sosyal açıdan gündelik yaşam pratiklerine zemin hazırlayan kamusal mekânlardır. Kamusal mekânda kentlinin var ettiği geçici mekân örgütlenmesinin kent merkezinde kontrolü ve denetimi sınırlamasıyla; gürültü, kirlilik, acil ihtiyaçların karşılanmasındaki zorluk gibi nedenler gösterilerek pazarların yer değiştirmesi meşrulaştırmaya çalışılıp, pazarların sokakta var olması yerine tanımlı ve tasarlanmış alanlarda var olması önemlidir. Belediyenin kontrol ve denetim amacının sürekli kılınmasını sağlamak için iklim koşulları düşünülerek tasarımcılar aracılığıyla semt pazarları yarı kapalı olarak belirli kullanımlar ve ihtiyaçlar üzerinden doğru tasarlanmalıdır. Semt pazarlarının, mekânsal iyileşme çalışmaları ile pazar esnafının kazancının artmasını sağlanacak ve her gelir düzeyinde insana hitap edebilecektir.

Günümüzde “geleneksel semt pazarı yapısı” kullanıcıları için mekânsal biçimiyle yer almaktadır. Semt pazarlarında bazen yarı kapalı olması nedeni ile bir sınır gibi görünse de pazar olmadığı günlerde yapının aktif kullanılmasına önem verilmelidir. Buna rağmen alışveriş merkezlerinin çoğaldığı günümüzde, halen olumsuz hava koşullarında bile Kadıköy’ün asırlık Salı Pazarı yarı kapalı Pazar tasarımı ile kent kültürünün ayrılmaz bir parçası olmayı sürdürmektedir. Semt Pazar mekanlarının tasarlama ve uygulama aşamasında pazarıcıların ve alışverişe gelen alıcıların kullanıcı gereksinimleri düşünülerek iklimsel ve çevresel konforlarının sağlanmasına önem verilmelidir. İklim göze, sürekli değişen hava koşullarına uygun üst örtü tasarımları kullanılmalıdır. Soğuk havalarda, termal konfor sağlanması için açık alanlarda döşeme sistemlerinde ısıtma kabloları, termostat ve bunlara bağlı çalışan dijital sensörler ve sıcak havalarda destek soğutma sistemleri düşünülmelidir. Pazarların fuar alanları gibi içinde mekanlar yaratılarak etkinlikler olmalı ve çok amaçlı kullanılan bu kamusal mekanlar sürdürülebilir hale gelmelidir.

#### **ETİK STANDARTLAR:**

**Çıkar Çatışması:** YOK

**Etik Kurul İzni:** Makalemiz etik kurul izni gerektirmemektedir.

**Finansal Destek:** Yoktur

**Teşekkür:** YOK

**KAYNAKÇA:**

Aksoy, Ç.Ü. *Sosyal Bilimler Enstitüsü Dergisi*, Cilt 18, Sayı 2, 2009, Sayfa 26-39.

Braudel F. (2004), *Maddi uygarlık mübadele oyunları* çev. M.A.Kılıçbay Ankara imge kitabevi

Brower, S. (1996). *Good neighborhoods*. Westport, CT: Praeger.

Cezar, M. (1985), *Tipik yapılarıyla Osmanlı şehirciliği nde çarşı ve klasik dönem imar sistemi*, Mimar Sinan Üniversitesi yayınları no:9, İstanbul.

Demir, K. G., (2018), *Mekân-Zaman-İnsan İlişkisi Bağlamında 21. Yüzyılda Pazarlar*, Balıkesir Üniversitesi Sosyal Bilimler Enstitüsü Dergisi.

Eroğlu G., 1976, *Kurtuluş Semt Pazarı Araştırması*, İTÜ Mimarlık Fakültesi, Bitirme Tezi.

Göktaş, U., (1994), 'Semt pazarları', *Dünden Bugüne İstanbul ansiklopedisi*, Kültür bakanlığı ve tarih vakfı ortak yayınları Cilt:6.

Gün, E., (2020), *Bir Sürdürülebilir Yapı Tasarımı: Semt Pazarı*, Yüksek Lisans Tezi, Fatih Sultan Mehmet Üniversitesi, Lisansüstü Eğitim Enstitüsü, İstanbul.

İncesakal, Ş. (2011). *Yeraltı ve Toprakaltı Mekanların Tasarım İlkeleri*. Yüksek Lisans Tezi, Selçuk Üniversitesi, Fen Bilimleri Enstitüsü, Konya.

Jacobs, J. (2002). *The death and life of great American cities*. New York, NY: Random House.

Lynch, K. (1990). *City Sense and City Design: Writings and Projects of Kevin Lynch*. Cambridge: MIT Press

Özbek, M. (2004). *Kamusal Alan*, Hil Yayın, İstanbul.

Özgüç, N. ve Mitchell W. (2000), "Şehirlerin Alternatif Alışveriş Mekânları: İstanbul'da Haftalık Pazarlar", *Tasarım + Kuram Dergisi*, 11(2):35-58.

Öztekin, T.G. (2009). *Eskişehir Kent Dinamiği İçerisinde Pazaryeri Kavramının İncelenmesi*. (Yüksek Lisans Tezi). Eskişehir Osmangazi Üniversitesi, Fen Bilimleri Enstitüsü, Eskişehir.

Tokay, V., (2005). "Yeni Tasarım Kültürü Işığında Alışveriş Mimarlığı ve Gösteri Kültürü", *Yapı Dergisi*, 286:58-64.

Tunalı, S. (2011), *T.C. Marmara Üniversitesi Güzel Sanatlar Enstitüsü İç mimarlık Anasanat Dalı Yıyeceğe Dayalı Satış Çevrelerinde Sosyo-Kültürel Etmenlere Bağlı Değişimlerin Mekânsal Yansımaları: 1980 Sonrası Kadıköy Çarşı Örneği Sanatta Yeterlik Tezi*

Tunçel, H., 2006, "Türkiye'nin Kırsal Pazar Bölgeleri" Ankara Üniversitesi, Türkiye Coğrafyası Araştırma ve Uygulama Merkezi IV. Ulusal Coğrafya Sempozyumu Bildiriler Kitabı s.63-72, Ankara.

Yıldırım, T., (2011). *İstanbul'da Bulunan Alışveriş Merkezlerinin Gelişim-Değişim Süreçleri ve Tasarım Kriterlerinin Karşılaştırmalı Analizi*, Yüksek Lisans Tezi, İTÜ Fen Bilimleri Enstitüsü, İstanbul

**İnternet kaynakları**

[1] (<https://www.trthaber.com/haber/yasam/unu-sinirlari-asan-tarihi-sali-pazari-yeni-yerinde->

[2]. <https://www.trthaber.com/haber/yasam/unu-sinirlari-asan-tarihi-sali-pazari-yeni-yerinde-421627.html>

[3]<https://www.emlaktasondakika.com/haber/guncel/sali-pazari-simdi-de-merdivenkoye-tasiniyor/106246>

[4] <https://v3.arkitera.com/h37080-istanbullulardan-yeni-sali-pazarina-yoqun-ilgi.html>

[5] <https://v3.arkitera.com/h24604-bu-da-hakan-kiranin-sali-pazari.html>

[6] <https://www.cnnturk.com/turkiye/tarihi-sali-pazari-boyle-olacak?>

**EXTENDED ABSTRACT:**

Evolution of cities is based on the trade which connects urban and rural areas. Based on various archaeological remains, trade activities are thought to have a history over 10.000 years. Bazaars have played an important role in supplying people's needs since ancient times. All ancient cities in the world were/have been consisted of bazaars which were surrounded by fortification walls. Trade which is the main function of these city centers has remained the same without changing throughout centuries.

Bazaars were held on the roads, close to sacred religious sites, at important crossings, ports, and places preferred by the communities. The emergence of bazaars has facilitated product exchange and trade, provided more convenient and easy interaction between communities, and reduced the number of transactions by eliminating procedures and intermediaries between customers and vendors. Trading in public bazaars have always been preferred.

Today, bazaar places are established as semi-enclosed and outdoor bazaar types in public spaces. Sellers in the bazaars work in unfavorable spaces and climatic conditions, even if they are within the framework of the rules brought under the control of the municipality. For this reason, environmental space design criteria should be considered in the design of bazaar places not only for sellers but also shoppers as users.

The bazaar places should be considered from two aspects while examining the structural features. These are divided into two groups as open bazaars and semi-enclosed bazaars. Open bazaars can be defined as open bazaars and semi-enclosed bazaars with closed sites. In the 21st century, most of the bazaars that are traditionally open are converted into closed areas to ensure hygienic conditions of the bazaars by the municipalities they are affiliated with, especially in the city centers, and to increase the spatial quality of the bazaar residents to enable them to shop more comfortably in all weather conditions (Demir, 2018).

The design criteria that should be applied in the design of semi-closed bazaars are determined as follows in line with the researched sources (Gün,2020), (İncesakal, 2011);

1. It is necessary to ensure proper supervision.
2. Bazaar place design should allow the human physiology to move in the most comfortable way. Elevator stairs and ramp solutions for bazaars designed with floors should be designed as necessary.
3. Natural ventilation systems suitable for climatic conditions should be considered as a priority.
4. Natural lighting should be used predominantly in the bazaar area.
5. A top cover design that protects from rain and sun should be made in accordance with the weather conditions.
6. To provide thermal comfort, a system that will be activated and automatically deactivated by means of the heating systems to be installed on the floor systems in open areas and the digital sensors working connected to them should be designed.
7. Design should be made in accordance with the city topography and access roads.
8. Bazaar places should be designed appropriately for social, cultural, and official activities on off days except for the days they are established. Thus, a multi-purpose bazaar place should be established.
9. In the construction of the bazaar, the choice of materials that do not harm the sustainable environment should be considered.
10. Covered parking lots that can meet the needs of the bazaar and its surroundings should be planned.
11. Recreation areas, playgrounds and resting areas should be designed.
12. Easily accessible service units (toilets, places of worship) should be provided.
13. There should be a building design that can communicate with the environment, which has an aesthetic effect at the urban scale.

The Salı bazaar is a bazaar with a history of about 100 years, located in Kadıköy district of Istanbul, and has changed place over the years. The evaluation of the space design criteria in the semi-closed bazaar layout of the Salı Bazaar, which was designed and implemented in Hasanpaşa neighborhood, was evaluated according to the design criteria determined above.

In this study, starting from the sample of the planned public spaces shown under the control of the municipality in the neighborhood bazaars, the location and environmental design criteria of Kadıköy Salı Bazaar have been researched since its initial state, and these criteria have been evaluated in terms of the users of the last Salı Bazaar semi-enclosed place as a public space, with on-site determinations. The qualifications that are determined for Salı Bazaar are as follows;

In Salı Bazaar, the control is done correctly. The bazaar area design has provided the most comfortable movement of human physiology. Elevator stairs and ramp solutions of the bazaars designed with floors are designed as necessary. There are natural ventilation systems suitable for climatic conditions. Natural lighting was used in the bazaar area. The top cover design is designed to protect the place from rain and sun in accordance with weather conditions. To provide thermal comfort, there is no system that will be automatically deactivated after it is activated and completed by means of heating cables, thermostat and digital sensors connected to them in flooring systems in open areas. The design was made in accordance with the city topography and access roads. Bazaar places are designed appropriately for social, cultural, and official activities on off days except for the days they are set up/held. Thus, a multi-purpose bazaar place was set up/held. Concrete and steel construction materials were used in the construction of the bazaar. Membrane is used in the roof covering. Epoxy flooring material was applied in the parking lot flooring system. Indoor parking is sufficient to meet the needs of the bazaar and its surroundings. Recreation areas, playgrounds and green areas designed for recreation areas are not seen. Easily accessible service units (toilets, places of worship) are provided. There is a building design that can communicate with the environment, which has an aesthetic effect on the urban scale.