



TÜRKİYE'DE TURİZM KENTLEŞMESİNİ İSTİHDAM VERİLERİ ÜZERİNDEN OKUMAK

Reading Tourism Urbanization in Turkey Through Employment Data

Çetin Furkan USUN¹

Hatay Mustafa Kemal Üniversitesi
Fen-Edebiyat Fakültesi Coğrafya Bölümü
Hatay-Türkiye
cfusun@mku.edu.tr
ORCID: 0000-0002-5205-8752

Şevket IŞIK

Ege Üniversitesi, Edebiyat Fakültesi
Coğrafya Bölümü, İzmir-Türkiye
sevket.i@ege.edu.tr
ORCID: 0000-0003-4127-7527

Yücel DİNÇ

Hatay Mustafa Kemal Üniversitesi
Fen-Edebiyat Fakültesi Coğrafya Bölümü
Hatay-Türkiye
dyucel.13@hotmail.com
ORCID: 0000-0002-0492-4724

(Teslim: 23 Ağustos 2022; Düzeltme: 17 Ekim 2022; Kabul: 1 Aralık 2022)
(Received: August 23, 2022; Revised: October 17, 2022; Accepted: December 1, 2022)

Abstract

In this study, the rapid growth and structural change of employment, which is one of the variables of tourism urbanization, has been examined through the cities of Çeşme, Kuşadası, Didim, Bodrum, Marmaris, Fethiye, Kemer, Antalya, Manavgat, and Alanya, which are known as the international tourism centers of Turkey. To reveal the tourism urbanization in the axis of employment data, employment data were obtained from the Turkish Statistical Institute (TURKSTAT) and the Social Security Institution (SSI). Based on these data, the rapid growth of the workforce in the tourism sector, the employment creation potential, and the seasonal characteristics of tourism have been explained. According to the findings obtained; in the 1985-2000 period, while the growth rate of general employment in tourism cities varied between 85% and 440%; in the provincial centers of these cities, it remained between 23% and 45%. In the 2005-2019 period, while general employment growth rate in tourism cities was between 50% and 204%; these rates varied between 12% and 74% in provincial centers. The fact that the employment rate of change in tourism cities in the 1985-2000 period is much more striking than in the 2005-2019 period is related to the tourism incentives and investments in the mentioned period. While the rates of those employed in tourism-related activity branches in the 1985-2019 period were between 32% and 75% in tourism cities; this rate remained between 5%-30% in provincial centers. Our data also revealed important results regarding the seasonal character of employment. In all tourism cities, the lowest number of employees was observed in January and the highest number of employees was observed in July and August. The most important result of the study is that tourism-related employment data reveals an employment model specific to tourist cities.

Keywords: Tourism, Tourism Urbanization, Employment, Seasonality, Seasonal Employment

Öz

Bu çalışmada, turizm kentleşmesinin değişkenlerinden biri olan istihdamın hızlı büyümesi ve yapısal değişimi, Türkiye'nin uluslararası turizm merkezleri olarak bilinen Çeşme, Kuşadası, Didim, Bodrum, Marmaris, Fethiye, Kemer, Antalya, Manavgat ve Alanya kentleri üzerinden incelenmiştir. Turizm kentleşmesini istihdam verileri ekseninde ortaya koyabilmek için Türkiye İstatistik Kurumu (TÜİK) ve Sosyal Güvenlik Kurumu'ndan (SGK) istihdam verileri elde edilmiştir. Bu verilerden hareketle Türkiye'de, turizm sektöründe çalışan iş gücünün hızlı büyümesi, turizmin istihdam yaratma potansiyeli ve mevsimlik özelliği açıklanmıştır. Elde edilen bulgulara göre; 1985-2000 döneminde turizm kentlerinde genel istihdamın büyüme oranı %85 ile %440 arasında değişirken; bu kentlerin bağlı oldukları il merkezlerinde ise %23-%45 arasında kalmıştır. 2005-2019 döneminde ise, turizm kentlerinde genel istihdamın büyüme oranı %50 ile %204 arasında iken; il merkezlerinde bu oranlar %12-%74 arasında değişmiştir. Turizm kentlerinde, 1985-2000 dönemindeki istihdam değişim oranlarının 2005-2019 dönemine göre çok daha çarpıcı olması, belirtilen dönemdeki turizm teşvik ve yatırımlarıyla ilişkilidir. 1985-2019 döneminde turizmle ilişkili faaliyet kollarında istihdam edilenlerin oranları turizm kentlerinde %32 ile %75 arasında değerler gösterirken; il merkezlerinde bu oran %5-%30 arasında kalmıştır. Elimizdeki veriler, istihdamın mevsimlik karakteri konusunda da önemli sonuçlar ortaya koymuştur. Turizm kentlerinin tamamında en düşük çalışan sayılarına ocak ayında, en yüksek çalışan sayılarına ise temmuz ve ağustos aylarında rastlanılmıştır. Çalışmanın en önemli sonucu; turizmle ilişkili istihdam verilerinin turizm kentlerine özgü bir istihdam modelini ortaya çıkarmasıdır.

Anahtar Kelimeler: Turizm, Turizm Kentleşmesi, İstihdam, Mevsimsellik, Mevsimlik İstihdam

¹ Sorumlu Yazar/ Corresponding author

1. GİRİŞ

Kentleşme; çeşitli kriterlere göre belirlenmiş kent yerleşmelerinde yaşayan nüfusun, toplam nüfus içerisindeki payının görece artmasıdır. Kentleşme, aynı zamanda kent sayısının artması ve mevcut kentlerin büyümesi sonucunu doğuran bir nüfus birikim sürecini ifade etmektedir (Yücel, 1960; Tümertekin, 1973; Keleş, 2015; Göney, 2017; Uğur & Aliagaoglu, 2018). Kentlerdeki nüfus birikim süreçleri çok farklı dinamiklere bağlı olarak meydana gelmektedir. Türkiye’de 1950’li yıllardan itibaren özellikle kentlerde sanayi yatırımlarının hızla artması, ulaşımın gelişmesi ve sosyo-kültürel faaliyetlerin yaygınlaşması kentleri önemli birer cazibe merkezleri haline getirmiştir. Kentlerin bu çekici özelliklerinin yanı sıra, kırsal alanlarda tarımda makineleşmenin etkisiyle işsizliğin giderek artması, güvenlik sorunları, toprağın miras yoluyla parçalanması, eğitim ve sağlık hizmetlerinin yetersizliği gibi itici faktörler de kırdan kente göçü beraberinde getirmiştir. Bu şekilde meydana gelen bir demografik kentleşme sürecinin ardından 1980’li yılların başından itibaren de turizmin ve terör olaylarının, 1990’lı yıllarda ise üniversitelerin kentleşme süreçlerini doğrudan etkilemiş olduğu dikkati çekmektedir (Yüceşahin, 2003; Işık, 2005; Sargın, 2006; Uğur & Aliagaoglu, 2018; Yılmaz, 2019; Sertkaya-Doğan & Özdemir, 2021).

Bu kentleşme dinamiklerinden turizm, bazı kıyı kentlerimizin sosyal, kültürel, ekonomik ve mekânsal açıdan gelişmelerinde ve şekillenmelerinde önemli roller üstlenmiştir. Böylece turizm odaklı olarak gelişen kentlerde turizm-kentleşme ilişkilerini çeşitli değişkenlerle açıklayan çalışmaların sayısı zamanla artış göstermiştir. Turizmin kentleşme ile ilişkilerini ortaya koyan bu çalışmalar bir bütün olarak incelendiğinde, turizm merkezlerindeki kentleşme süreçlerinin; nüfus değişimleri, arazi kullanımı, mekânsal gelişim ve ekonomik göstergeler (nüfusun sektörel dağılımı, istihdam durumu gibi) yardımıyla açıklanmaya çalışıldığı görülür. (Emekli, 1994; Dökmeci & Terzi, 2003; Timor, 2004; Akış, 2007; Bozyer, 2008; Akış, 2011; Pekpak, 2012; Kapluhan, 2014; Sabancı, 2016; Akarca & Tansel, 2017; Işık & Zoğal, 2017; Doğan, 2018; Kapan, 2018a; Kapan & Timor, 2018; Akengin & Dinç, 2020a; Usun & Işık, 2022). Fakat bunlar içerisinde turizm-kentleşme ilişkilerini doğrudan istihdam verileriyle açıklayan çalışmaların sayısı oldukça azdır. Şüphesiz bu durumun temel nedenlerinden birini sağlıklı, güncel ve güvenilir verilerin temin edilmesindeki zorluklar oluşturmaktadır. Konuyla ilgili olarak, Türkiye’deki yerleşim birimlerine yönelik istihdam verileri TÜİK ve SGK tarafından kayıt altına alınmaktadır.

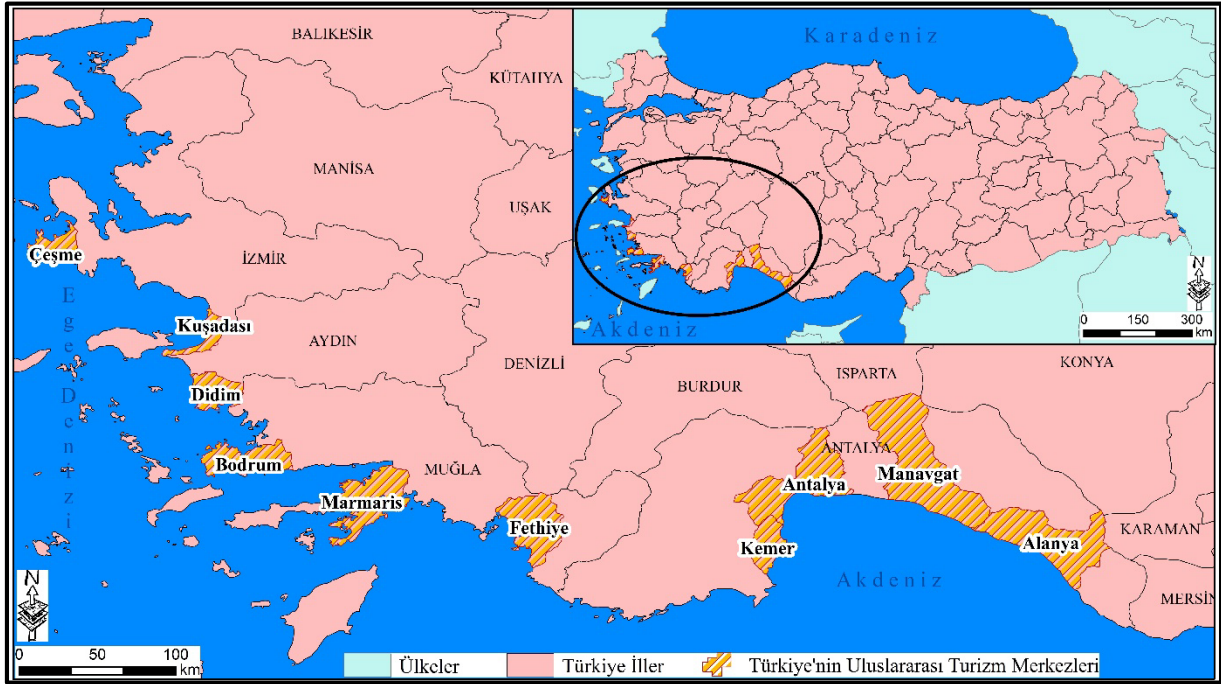
TÜİK, 1985 yılı genel nüfus sayımında “*ekonomik nitelikler*” adı altında “*ekonomik faaliyet ve cinsiyete göre istihdam edilen nüfus*” alt başlığına yer vermiş ve ekonomik faaliyet kollarında istihdam edilen nüfusa bu şekilde erişebilmek mümkün olmuştur. Benzer veriler, 1990 ve 2000 sayımlarında da kayıt altına alınmıştır. Ancak bu veriler içerisinde, doğrudan turizm sektöründe istihdam edilen nüfusun kaydedilmediği görülmüştür. Bu nedenle literatürde turizmle ilişkili olabilecek faaliyet kollarının belirlenmesi yoluna gidilmiş ve bu faaliyet kollarında çalışan nüfusun toplanmasıyla veriler yeniden düzenlenmiştir (Işık & Zoğal, 2017; Akengin & Dinç, 2020a). Böylece ilgili çalışmalarda 1985-2000 devresinin istihdam göstergeleri yardımıyla turizm kentleşmesi hakkında bazı genel değerlendirmelerin yapılabildiği dikkati çekmiştir. Ancak Türkiye’de Adrese Dayalı Nüfus Kayıt Sistemine (ADNKS) geçildiği 2007 yılı ve sonrasında TÜİK, nüfusun ekonomik sektörlerle dağılımını ortaya koyan veriler paylaşmamıştır. Bu durum, son yıllarda kaleme alınan akademik çalışmalarda bile 2000 yılı verilerinin kullanılmasını bir anlamda zorunlu hale getirmiştir. Buna rağmen, bazı araştırmacıların nüfusun ekonomik sektörlerle dağılımını ortaya koyabilecek daha güncel verilere erişebilme çabası içerisinde oldukları da görülmektedir (Kapan, 2018b; Kervankıran & Bağmancı, 2021). Özellikle 2000 yılı sonrasında söz konusu verilere yönelik boşluk, bazı araştırmalarda SGK verilerinin kullanılmasıyla giderilmeye çalışılmaktadır.

SGK, 2000’li yılların ortalarında kurulduktan sonra sigortalı nüfusu düzenli olarak kayıt altına almış, yıllık ve hatta aylık verilerle istihdam değişimini ortaya koymuştur. Böylece 2000 yılına kadar TÜİK veri tabanında yer alan verileri 2005 yılından sonra SGK’dan temin edebilmek mümkün olmuştur. Bu durum, kentlerin 2005 sonrasına ait güncel istihdam durumlarıyla ilgili olarak çıkarım yapabilmeye imkânı sunmaktadır. Sözelimi TÜİK’in “*tekli klasifikasyon*” olarak sınıflandırdığı ekonomik faaliyet kolları, SGK’da her bir faaliyet koluna belirli kodlar (NACE kodu) verilerek sınıflandırılmaktadır. Bu nedenle turizm sektörüyle ilişkili olabilecek faaliyet kollarında çalışan nüfusun düzenlenmesiyle SGK verilerinin turizm kentleşmesini ekonomik göstergeler bakımından açıklayabilmede kullanışlı olabileceği anlaşılmaktadır. Diğer yandan SGK’nın sigortalı olarak kayıtlı nüfusun aylık değişimlerini açıklayan veriler sunması, Türkiye’de genellikle mevsimlik bir faaliyet olarak bilinen turizm sektörüyle ve dolayısıyla turizm kentleşmesiyle ilişki kurabilmek bakımından anlamlıdır.

Bu çalışmanın amacı; Türkiye’de turizm kentleşmesini, istihdam verileri (TÜİK ve SGK)

üzerinden açıklamak ve turizm kentlerinde istihdam yapısının zaman içerisinde gösterdiği değişimi ortaya koymaktır. Araştırma kapsamını; Türkiye’nin Ege ve Akdeniz kıyılarında yer alan ve birer turizm merkezi olarak gelişen Çeşme, Kuşadası, Didim, Bodrum, Marmaris, Fethiye, Kemer, Antalya, Manavgat ve Alanya kentleri oluşturmaktadır (Şekil 1). Bu kentler belirlenirken turizmin kentsel gelişme sürecinde başat rol üstlendiği yerleşmeler seçilmiştir. Turist sayısı-kent nüfusunun birbirine oranı, kent ölçeği (Antalya dışında orta ölçekli kentler olması), turizm göstergeleri ve sanayi, eğitim, ticaret gibi turizmin

etkilerini gölgeleyecek fonksiyonların baskın olmaması araştırma kapsamı belirlenirken dikkate alınan ölçütlerdendir. Nitekim turizmin etkilerinin somut olarak görülebildiği bu kentler çok sayıda çalışmaya konu olmuştur (Kocakuşak, 1993; Karakaya & Turan, 2006; Akış, 2007; Dal & Baysal, 2007; Bozyer, 2008; Südaş & Mutluer, 2008; Akış, 2011; Sezer, 2011; Sabancı, 2016, Işık & Zoğal, 2017; Güney & Somuncu, 2018; Kapan, 2018a; Kapan, 2018b; Akengin & Dinç, 2020a; Akengin & Dinç, 2020b; Usun & Işık, 2022).



Şekil 1- Araştırma kapsamında incelenen Türkiye'nin uluslararası turizm merkezleri
Figure 1- Turkey's international tourism centers examined within the scope of the research

2. VERİ KAYNAKLARI VE YÖNTEM

Bu çalışmada, turizm kentleşmesini istihdam verileriyle açıklayabilmek için TÜİK verileri (1985-2000) ile SGK verilerinden (2005-2020) yararlanılmıştır. TÜİK, ilk olarak 1985 yılında “sosyal ve demografik nitelikler”, “ekonomik nitelikler” ve “hane halkı nitelikleri” verilerini paylaşmaya başlamıştır. Ekonomik nitelikler başlığı altındaki değişkenler içerisinde “ekonomik faaliyet (tekli klasifikasyon)” alt başlığına yer verilmiştir. Burada birbirinden farklı ekonomik faaliyet kollarında istihdam edilen nüfusla ilgili bilgiler yer almaktadır. Nüfusun istihdam alanlarını ilçe ve ilçe merkezleri (kent) bazında veren bu verilerin yayımlanması, son genel nüfus sayımının yapıldığı 2000 yılında sona ermiştir. Bu nedenle 2000 yılından sonra, nüfusun istihdam alanlarını özellikle ilçeler ölçeğinde ortaya

koyacak bir veri bulunmamaktadır. Dolayısıyla, 2000 yılı sonrasında istihdam verileri konusunda oluşan bu boşluğun, SGK tarafından toplanan verilerle ortadan kaldırıldığı ifade edilebilir.

SGK'nın istihdam verileri, ilçe ölçeğinde güncel durumu ortaya koyması açısından önemlidir. Bununla beraber bu verilerin birtakım sınırlılıkları bulunmaktadır. Nitekim tasnif edilen veriler yalnızca sigorta girişi yapılanlar üzerindedir. Oysa kayıt dışı bir iş gücü varlığı ülkemizin gerçeklerindedir. Ayrıca hayali sigorta girişi yapılarak, tasnif edilen veriler içerisinde yer almasına rağmen aktif olarak çalışmayan bir grubun da olduğu bilinen bir durumdur. Bu olası sınırlılıklarına karşılık, bu verilerin son derece önemli özellikleri de vardır. Örneğin SGK verilerinin, sigortalı çalışan nüfusu aylık verilerle sunması, turizm kentlerinde ölü sezon olarak bilinen kış ayları ile turizmin canlı olduğu yaz ayları

arasındaki istihdam değişimini ortaya koyma olanağı vermektedir. Bu nedenle turizm kentleşmesini istihdam verileri üzerinden yorumlamak SGK verileri ile çok daha mümkündür.

SGK'dan elde edilen veri setleri incelendiğinde veri içeriğinde; yıl, ay, ilçe adı, NACE kodu, faaliyet türü, sigortalı sayısı, işyeri sayısı gibi bilgilerin yer aldığı görülür. Şekil 2'de örnek oluşturması açısından

veri setine yönelik küçük bir ekran görüntüsü alınmıştır. Buna göre örneğin Didim'de 2005 yılının ocak ayında herhangi bir faaliyet kolunda sigortalı olarak çalışan sayısı ve işyeri sayısı sorgulanabilmektedir. Bu çalışmada ifade edilen bu yöntemle çalışmanın amacına uygun hesaplamalar gerçekleştirilmiştir. SGK'daki verilerin yalnızca Şekil 2 ile sınırlı olmadığını altını çizmekte fayda vardır. Verilerin içeriği çok daha kapsamlıdır.

YIL	BBG_BORAY	ILC_ILCEAD	NACE_KODU_ID	FAALİYET	SIGORTALI_SAYISI	ISYERI_SAYISI
2005	1	DİDİM	A 0130	DIKIM İÇİN BITKİ YETİŞTİRİLMESİ	1	1
2005	1	DİDİM	A 0164	Bitkisel üretim için tohumun işlenmesi	5	1
2005	1	DİDİM	A 0240	Ormancılık için destekleyici faaliyetler	14	1
2005	1	DİDİM	A 0311	Deniz balıkçılığı	28	2
2005	1	DİDİM	A 0321	Deniz ürünleri yetiştiriciliği	68	3
2005	1	DİDİM	C 1011	Etin işlenmesi ve saklanması	10	1
2005	1	DİDİM	C 1013	Et ve kümes hayvanları etlerinden üretilen	2	2
2005	1	DİDİM	C 1041	Sıvı ve katı yağ imalatı	6	1
2005	1	DİDİM	C 1061	Öğütülmüş hububat ve sebze ürünleri imalatı	1	1
2005	1	DİDİM	C 1071	Ekmekek, taze pastane ürünleri ve taze kek imalatı	17	5
2005	1	DİDİM	C 1072	Peksimet ve bisküvi imalatı, dayanıklı pasta imalatı	2	2

Şekil 2- SGK'dan temin edilen ham veriye ait görüntü ve çalışmada kullanılan veri setinin açıklamaları
Figure 2- The image of raw data obtained from SSI and the explanations of the data set used in the study

TÜİK ve SGK, farklı dönemlere ait istihdam verileri paylaşırsa da doğrudan turizm sektöründe istihdam edilen nüfusla ilgili verileri kategorize etmemektedir. Bu duruma rağmen, literatürde TÜİK verilerini kullanarak turizmle doğrudan veya dolaylı ilişkili olabilecek faaliyet kollarında düzenlemeler yapan ve bu şekilde turizm sektöründe istihdam edilen nüfusu ortaya koyan çalışmaların olduğu bilinmektedir (Işık & Zoğal, 2017; Akengin & Dinç, 2020a). Söz konusu çalışmalarda “toptan ve perakende ticaret, lokanta ve oteller”, “ulaştırma, haberleşme ve depolama” ile “inşaat” sektörlerinin turizmle ilişkili faaliyet kollarını oluşturduğu üzerinde durulmuştur.

TÜİK verileri üzerinden turizmde istihdam edilen nüfusu belirleme çabaları SGK verilerinin kullanıldığı çalışmalarda da görülmüştür. Nitekim “Turizm ve Rekreasyon Faaliyetlerinin Ekonomi Üzerindeki Etkileri: Antalya Örneği” isimli bir çalışmada Kapan (2018a: 179) turizmle ilişkili sektörler olarak “yiyecek-içecek”, “konaklama”, “seyahat acenteciliği ve tur operatörlüğü”, “havayolu” ve “spor, eğlenme, dinlenme” sektörlerinde çalışanları ele almıştır. Kervankıran & Bağmancı (2021: 280) ise COVID-19 salgınının Türkiye turizminin mekânsal görünümünü nasıl etkilediğini sorguladıkları çalışmalarında turizm çalışanlarını “konaklama” ve

“yiyecek hizmeti” faaliyetleri alanında istihdam edilenler üzerinden hesaplamışlardır.

Turizmde istihdam edilen nüfusun yapısal değişimini açıklayan ulusal literatürdeki çalışmaları destekler nitelikte uluslararası literatürde de Goffe (1975: 26), turizmin yarattığı doğrudan istihdamın “otel, restoran, seyahat acentesi, turistik eşya satan dükkanlarda” çalışanlardan, dolaylı istihdamın da turistik harcamalar sonucu oluşmayan ancak turizm sektörüne girdi sağlayan “inşaat” gibi sektörlerde oluşan istihdamdan meydana geldiğini belirtmektedir (Akış-Roney, 2011: 75). Yapılan çeşitli çalışmalarda bu anlayışın yanında uluslararası ölçekte “HoReCa” (HOTel-REstaurant-CAtering/CAfe) sektörü üzerine çeşitli çalışmaların olduğu bilinmektedir (Joppe, 2012: 662; García-Madurga, Esteban-Navarro & Morte-Nadal, 2021).

Bu çalışmada da ilgili literatürden yararlanılarak turizmle doğrudan veya dolaylı olarak ilişkilendirilebilen sektörler yazarlar tarafından belirlenmiştir. TÜİK ve SGK'nın veri tabanlarında istihdam verilerini oluşturan faaliyet kolları birbirlerinden farklı şekillerde kategorize edilmiştir. Buna göre; 1985-2000 dönemine ait TÜİK istihdam verileri içerisinde turizmle ilişkili olabilecek faaliyet kolları “toptan ve perakende ticaret, lokanta ve oteller”, “ulaştırma, haberleşme ve depolama” ile

“inşaat” şeklinde kategorize edilmiştir. Diğer yandan 2005-2019 dönemine ait SGK istihdam verilerini oluşturan 300 kadar faaliyet kolu içerisinde turizmle ilişkili olabilecek faaliyetler, uluslararası literatürde kullanılan HoReCa sektörü dikkate alınarak sınıflandırılmıştır.

3.BULGULAR

3.1. Uluslararası turizm merkezlerinde işgücünün hızlı büyümesi

İşgücünün hızlı bir biçimde büyümesi, turizm kentleşmesinin önemli göstergelerinden birisi olarak sayılabilir (Mullins, 1991: 334; Qian vd., 2012: 152; Antara & Sri-Sumarniash, 2017: 41; Işık & Zoğal, 2017: 77; Soto & Anton-Clavé, 2017: 117). Emek-yoğun bir endüstri olan turizmin yüksek istihdam yaratma potansiyeli bilinen bir gerçektir (Akış-Roney, 2011: 73). Turizmin yarattığı bu yüksek istihdam, özellikle turizm potansiyeli yüksek ve gelişmekte olan ülkeler için büyük öneme sahiptir. Özellikle Türkiye gibi ülkelerde turizmin iş olanağı yaratmadaki etkisi büyük önem taşımakta olup (Özgüç, 2007: 165), ülkemizdeki turizm sektörünün hızlı gelişim gösterdiği yerleşmelerde, yüksek iş gücü büyümesi görebilmek mümkündür (Akengin & Dinç, 2020a: 205).

Türkiye’nin uluslararası turizm merkezlerinde, iş gücünün nasıl bir değişim gösterdiğini ortaya koyabilmek amacıyla kullanılan veriler, ilgili turizm kentlerinde farklı düzeylerde olsa da iş gücünün çok önemli artışlar gösterdiğini ortaya koymaktadır. 1985-2000 arasında uluslararası turizm merkezlerinin iş gücündeki artış oranları incelendiğinde, bu turizm kentlerindeki artışların, bağlı buldukları il merkezlerinden belirgin bir şekilde önde olduğu dikkati çeker. Sözgelimi bu dönemde, Çeşme’de %85 oranında iş gücü artışı yaşanırken, Türkiye’nin sanayi, ticaret ve hizmetler sektöründeki geleneksel çekim merkezlerinden olan İzmir il merkezinde %24’lük bir iş gücü artışı yaşanmıştır. Benzer biçimde Aydın’ın iki önemli turizm kenti olan Kuşadası ve Didim’de %107 ve %166’lık artışlarla iş gücünde dikkate değer bir değişim yaşanırken, bu oran Aydın’da %46’da kalmıştır. Muğla’nın önemli turizm merkezleri olan Bodrum, Marmaris ve Fethiye’de 1985-2000 döneminde iş gücü, sırasıyla %184, %440 ve %130’luk artış kaydederken Muğla’da sadece %39’luk bir iş gücü artışı gerçekleşmiştir. İzmir, Aydın ve Muğla il merkezlerinden farklı olarak uluslararası turizm merkezleri arasında kabul edilen Antalya il merkezi ve bu ile bağlı Kemer, Manavgat ve Alanya’da da turizm sektöründe çalışan iş gücünde yüksek değişim oranları görülmektedir. Bu kentlerdeki iş gücü artış oranlarının tamamı İzmir, Aydın ve

Muğla il merkezlerinden belirgin biçimde fazladır (Tablo 1 ve Şekil 3a).

Tablo 1- Türkiye’nin uluslararası turizm merkezleri ve bağlı buldukları il merkezlerinde iş gücündeki değişim oranı (1985-2019)

Table 1- The rate of change in the employment in Turkey’s international tourism centers and provincial centers to which they are administratively affiliated (1985-2019)

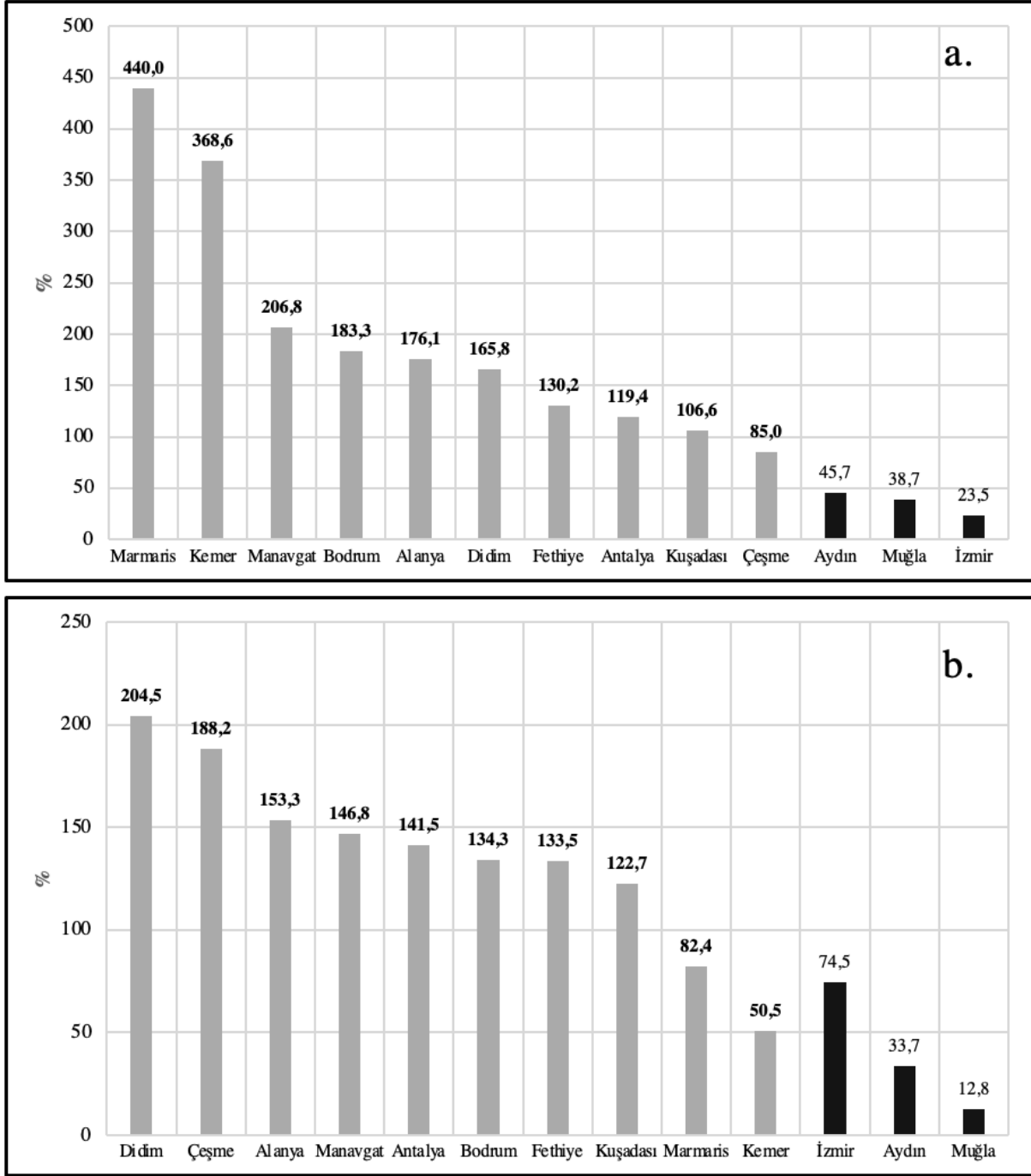
Kentler	İş Gücü Artışı (%)	
	1985-2000 (TÜİK Verileri)	2005-2019 (SGK Verileri)
Çeşme	85	188
İzmir	24	75
Kuşadası	107	123
Didim	166	205
Aydın	46	34
Bodrum	183	135
Marmaris	440	82
Fethiye	130	134
Muğla	39	13
Kemer	369	51
Antalya	119	142
Manavgat	207	147
Alanya	176	153

Kaynak: TÜİK ve SGK verilerinden düzenlenerek oluşturulmuştur.

Uluslararası turizm merkezlerinde iş gücünün 2005-2019 döneminde nasıl bir eğilim gösterdiğini ortaya koyabilmek amacıyla incelenen verilerden elde edilen bulgular, TÜİK verilerinin yayımlandığı döneme (1985-2000) benzer biçimde söz konusu kentlerdeki iş gücünün önemli artışlar gösterdiğini ortaya koymaktadır. 2005-2019 döneminde uluslararası turizm merkezlerinin iş gücündeki artış oranları incelendiğinde, ilgili turizm kentlerindeki artışların, bağlı buldukları il merkezlerinden yine belirgin bir biçimde yüksek olduğu dikkati çekmektedir (Tablo 1 ve Şekil 3b). 2005-2019 döneminde Çeşme’de %188’lik bir iş gücü artış oranı görülürken, İzmir’de yaklaşık %75’lik bir artış kaydedilmiştir. Yine aynı dönemde Kuşadası’nda yaklaşık %123 Didim’de %205 olan iş gücü artış oranları Aydın’da %34’te kalmıştır. Üç önemli uluslararası turizm merkezine sahip olan Muğla’da, 2005-2019 döneminde, sadece %13’lük bir artış oranı görülürken, bu oran Bodrum’da %135 Fethiye’de %134 Marmaris’te ise %82 olarak kaydedilmiştir. Elde edilen bu bulgu, turizm kentlerindeki iş gücü artışlarını ortaya koyması açısından oldukça önemlidir. Diğer yandan 2005-2019 döneminde Kemer, Antalya, Manavgat ve Alanya’da da diğer turizm merkezlerine benzer biçimde çok yüksek istihdam artış oranlarının yaşandığını söylemek mümkündür. Uluslararası turizm merkezlerinin ve bağlı buldukları il merkezlerinin tamamındaki iş gücü artış oranları birlikte değerlendirildiğinde,

yalnızca İzmir'deki yaklaşık %75 artış oranının Kemer'deki yaklaşık %51'lik artış oranını geçebildiği görülür. Geri kalan bütün turizm kentlerindeki artış

oranları İzmir, Aydın ve Muğla il merkezlerinden çok daha yüksek olarak gerçekleşmiştir.



Şekil 3- Türkiye'nin uluslararası turizm merkezleri ve bağlı buldukları il merkezlerinde iş gücündeki değişim oranı (1985-2019) a.1985-2000 (TÜİK verileri); b. 2005-2019 (SGK verileri)

Figure 3- The rate of change in the employment in Turkey's international tourism centers and provincial centers to which they are administratively affiliated (1985-2019) a. 1985-2000 (TURKSTAT data); b. 2005-2019 (SSI data)

3.2. Uluslararası turizm merkezlerindeki iş gücünün yapısal değişimi

Turizm kentleşmesinin iş gücü üzerindeki etkisi sadece “iş gücünün hızlı bir biçimde büyümesinden” ibaret olmayıp, doğrudan ya da dolaylı olarak “turizm sektörü ile ilişkilendirilebilen faaliyet kollarında yaşanan çok hızlı bir değişim” de turizm kentleşmesinin önemli göstergelerindedir (Mullins, 1991: 334-335; Hall, 2006: 146; Işık & Zoğal, 2017: 77-78). Türkiye’nin uluslararası turizm merkezlerinde iş gücünün sektörel dağılımında meydana gelen değişimleri ortaya çıkarmak ve bunu bağlı buldukları il merkezleri ile karşılaştırmak amacıyla 1985-2000 döneminde turizmle ilişkili ekonomik faaliyet kollarında istihdam edilen iş gücündeki değişim hesaplanmıştır (Tablo 2). Buna göre; Didim ve Kemer, özel durumları² nedeniyle hariç tutulduğunda, uluslararası turizm merkezlerinde turizmle ilişkili faaliyet kollarındaki iş gücü artışı neredeyse %100’ün altına düşmemiş (en düşük Çeşme %94), bu kentlerin bağlı buldukları il merkezlerinde ise neredeyse (en yüksek Aydın %52) %50’nin üzerine çıkmamıştır. Daha düşük bir zaman aralığına sahip Didim (%57) ve Kemer’in (%93) verileri dahi söz konusu il merkezlerinde görülen büyüme oranlarından daha fazladır.

Büyüme oranlarının yanında, turizmle ilişkili ekonomik faaliyet kollarında istihdam edilenlerin oranlarındaki en büyük artışlar yine uluslararası turizm merkezlerinde gerçekleşmiştir. Burada iki önemli noktaya dikkat çekmekte yarar vardır. Bunlardan ilki, diğer ilçelere göre daha yakın bir zamanda ilçe statüsüne kavuşan Didim ve Kemer’e ait verilerin 1990-2000 dönemini içermesidir. Dolayısıyla özellikle Didim’de görülen -5 puanlık bir azalmanın yanıltıcı olacağı düşüncesindeyiz. Nitekim bu değer, Didim’de 2000 yılında turizmle ilişkili ekonomik faaliyet kollarında istihdam edilenlerin oranının 1990 yılına göre değişimidir. Oysa Didim ve Kemer’de 1985 yılına ait veriler elde edilebilseydi bu durumun, diğer turizm kentlerine benzer bir eğilimde olacağını öngörmek yanlış olmayacaktır. Altı çizilmesi gereken ikinci husus ise turizmle ilişkili ekonomik faaliyet kollarında istihdam edilenlerin oranının en düşük değerlere sahip olduğu 1985 yılında dahi turizm merkezlerinde %31’lik oranın altına düşmediği, en yüksek değerlere sahip olduğu 2000 yılında ise bağlı

buldukları il merkezlerinde %35’in üzerine çıkmadığıdır (Tablo 3). 2000 yılında turizmle ilişkili ekonomik faaliyet kollarında istihdam edilenlerin oranları turizm kentlerinde %45 ile %70 arasında değişirken, il merkezlerindeki oranlar %30 dolaylarında seyretmektedir.

Tablo 2- Türkiye’nin uluslararası turizm merkezleri ve bağlı buldukları il merkezlerinde: “inşaat”, “toptan ve perakende ticaret, lokanta ve oteller” ile “ulaştırma, haberleşme ve depolama” sektöründe çalışan iş gücünün büyüme oranı (1985-2000)

Table 2- The growth rate of the employment in the “construction”, “wholesale and retail trade, restaurants, and hotels” and “transportation, communication, and storage” sectors in Turkey’s international tourism centers and provincial centers to which they are administratively affiliated (1985-2000)

Kentler	İş Gücü Artışı (%)
Çeşme	94
İzmir	38
Kuşadası	124
Didim	57
Aydın	52
Bodrum	263
Marmaris	307
Fethiye	221
Muğla	50
Kemer	93
Antalya	209
Manavgat	555
Alanya	263

Kaynak: TÜİK verilerinden düzenlenerek oluşturulmuştur.

1985-2000 döneminde turizmle ilişkili ekonomik sektörlerden sadece “toptan ve perakende ticaret, lokanta ve oteller” faaliyet kollarında istihdam edilenlerin oranındaki değişim incelendiğinde, turizm kentlerindeki artışın bu kentlerin bağlı buldukları il merkezlerinden çok daha fazla olduğu görülmektedir (Tablo 4). “Toptan ve perakende ticaret, lokanta ve oteller” sektöründe çalışanların oranındaki değişim 1990-2000 yılları için hesaplanan Didim ve Kemer’de dahi, 1985-2000 döneminde hesaplanan il merkezlerinden fazladır. Buna göre; turizm kentlerindeki artış oranları %237’nin altına düşmezken, il merkezlerinde %205’in üzerine çıkmamıştır.

² 1985 Genel Nüfus Sayımında nüfusun ekonomik faaliyet kollarına göre dağılımı ilçe ölçeğinde yayımlanmıştır. 1985 yılında Didim (Yenihisar) Söke’nin Akköy bucak merkezine bağlı belde statüsünde bulunduğu, Kemer ise Antalya merkez ilçesine bağlı bucak statüsünde bulunduğu için ilgili yıla ait veri temin edilememiştir. Bu nedenle tabloda diğer kentler için 1985-2000

dönemi için yapılan hesaplamalar, Didim ve Kemer için 1990-2000 yılları arasında hesaplanmıştır. Sadece on yıllık dönemden elde edilen bulgular Didim ve Kemer’deki turizm kentleşmesinin boyutlarını ortaya koymaktadır.

Tablo 3- Türkiye'nin uluslararası turizm merkezleri ve bağlı buldukları il merkezlerinde: "inşaat", "toptan ve perakende ticaret, lokanta ve oteller" ile "ulaştırma, haberleşme ve depolama" sektöründe istihdam edilenlerin oranları (1985-2000)

Table 3- The employment ratio in the "construction", "wholesale and retail trade, restaurants, and hotels" and "transport, communication and storage" sectors in Turkey's international tourism centers and provincial centers to which they are administratively affiliated (1985-2000)

Kentler	"İnşaat", "Toptan ve perakende ticaret, lokanta ve oteller", "ulaştırma, haberleşme ve depolama" oranı (%)			1985-2000 Değişim (puan)
	1985	1990	2000	
Çeşme	47	54	49	2
İzmir	31	33	35	4
Kuşadası	57	65	62	5
Didim	-	59	54	-5
Aydın	31	33	33	2
Bodrum	49	59	63	14
Marmaris	56	64	65	9
Fethiye	34	46	48	14
Muğla	25	26	27	2
Kemer	-	68	70	2
Antalya	32	40	45	13
Manavgat	31	61	67	36
Alanya	43	60	56	13

Kaynak: TÜİK verilerinden düzenlenerek oluşturulmuştur.

Tablo 4- Türkiye'nin uluslararası turizm merkezleri ve bağlı buldukları il merkezlerinde, "toptan ve perakende ticaret, lokanta ve oteller" faaliyet kolunda çalışanların oranındaki değişim (1985-2000)

Table 4- The change in the employment ratio in the "wholesale and retail trade, restaurants and hotels" sector in Turkey's international tourism centers and provincial centers to which they are administratively affiliated (1985-2000)

Kentler	Çalışan Sayısı			Artış Oranı (1985-2000) %
	1985	1990	2000	
Manavgat	1.063	5.024	9.438	888
Marmaris	1.056	3.124	6.434	609
Bodrum	1.168	3.428	6.964	596
Alanya	2.211	6.883	10.131	458
Antalya	12.160	25.486	46.776	385
Fethiye	1.352	2.454	4.513	334
Kuşadası	2.857	5.740	7.821	274
Didim	-	917	2.376	259
Çeşme	971	2.660	2.437	251
Kemer	-	2.182	5.166	237
Muğla	1.119	1.563	2.289	205
Aydın	4.501	5.451	7.387	164
İzmir	54.393	67.482	80.899	149

Kaynak: TÜİK verilerinden düzenlenerek oluşturulmuştur.

Uluslararası turizm merkezlerinde iş gücünün sektörel dağılımında meydana gelen değişimleri ortaya koymak ve bunu bağlı buldukları il merkezleri ile karşılaştırmak amacıyla 2005-2019 döneminde turizmle ilişkili ekonomik faaliyet kollarında (HoReCa sektörü) istihdam edilenlerin oranları incelenmiştir. Elde edilen bulgulardan ilki

turizm kentlerinde HoReCa sektöründe istihdam edilenlerin oranlarının, bu kentlerin bağlı buldukları il merkezlerinden çok daha yüksek oluşudur. Söz gelimi Çeşme'de HoReCa sektöründe istihdam edilenlerin oranı 2005'te %29, 2010 ve 2015'de %37, 2019'da ise %45 olarak hesaplanırken aynı oran

İzmir’de 2005’te %3, 2010’da %5, 2015’te %6, 2019’da ise %7 olarak hesaplanmıştır (Tablo 5).

HoReCa sektöründeki istihdam oranları Kuşadası ve Didim için incelendiğinde ise Çeşme-İzmir karşılaştırmasındaki benzer durumun devam ettiği görülür. Buna göre Kuşadası’nda HoReCa sektöründe istihdam edilenlerin oranı 2005’te %24, 2010, 2015 ve 2019 yıllarında %34 olarak elde edilirken bu oran Didim’de aynı yıllar için sırasıyla %10, %21, %27 ve %29 olarak hesaplanmıştır. Oysa bu iki turizm kentinin bağlı oldukları Aydın’da söz konusu oran 2005’te %2, 2010’da %5, 2015’te %4, 2019’da ise %5 olarak elde edilmiştir.

Tablo 5- Uluslararası turizm merkezleri ve bağlı oldukları il merkezlerinde HoReCa sektöründe istihdam edilenlerin oranları (2005-2019)

Table 5- The employment ratio in the HoReCa sector in Turkey’s international tourism centers and provincial centers to which they are administratively affiliated (2005-2019)

	2005 (%)	2010 (%)	2015 (%)	2019 (%)	2019-2005 Değişim (puan)
Çeşme	29	37	37	45	16
İzmir	3	5	6	7	4
Kuşadası	24	34	34	34	10
Didim	10	21	27	29	19
Aydın	2	5	4	5	3
Bodrum	25	35	37	36	11
Marmaris	34	44	48	50	14
Fethiye	21	26	30	32	11
Muğla	4	8	10	10	6
Kemer	43	75	72	75	32
Antalya	11	14	15	18	7
Manavgat	50	55	53	56	6
Alanya	28	41	39	43	15

Kaynak: SGK veri tabanından istenen verilerden düzenlenerek oluşturulmuştur.

Muğla’da istidam edilen nüfus içerisinde HoReCa sektöründe çalışanlar 2005’te %4, 2010’da %8, 2015’te %10, 2019’da ise %10’luk oranlara sahipken ildeki turizm kentlerinde görülen oranlar bu değerler oldukça üzerindedir. Örneğin Bodrum’da HoReCa sektöründe 2005 yılında istihdam edilenlerin oranı %25, 2010’da %35, 2015’te %37, 2019’da ise %36’dır. Bu oran aynı yıllarda Fethiye’de sırasıyla %21, %26, %30 ve %32 olarak görülürken Marmaris’te %34, %44, %48, %50 olarak hesaplanmıştır (Tablo 5). Mevcut olan bu durum, Muğla’da bulunan uluslararası turizm merkezleri ve il merkezinde HoReCa sektöründe istihdam edilenlerin oranları arasındaki büyük farkı ortaya koymaktadır.

2005-2019 döneminde Kemer, Antalya il merkezi, Manavgat ve Alanya’da da diğer turizm

merkezlerine benzer biçimde HoReCa sektöründe çalışanların oranlarının yüksek olduğu görülür. Bu noktada Antalya il merkezindeki oranların diğer turizm kentlerinin gerisinde kaldığını ifade etmek gerekir. Makalenin temel argümanlarıyla çelişki yaratıyormuş algısı veren bu durumun temel sebebi; Antalya il merkezinde turizmin yanında sanayi, eğitim, ticaret gibi diğer fonksiyonların da gelişmiş olmasından kaynaklanmaktadır. Fakat uluslararası turizm merkezi olarak Antalya il merkezi; İzmir, Aydın, Muğla gibi il merkezleri ile kıyaslanırsa, Antalya’daki HoReCa sektöründe çalışanlarının oranının daha fazla olduğu görülür.

HoReCa sektöründe istihdam edilenlerin oranlarına yönelik elde edilen ikinci temel bulgu ise; 2005-2019 döneminde bu sektörde çalışanların, toplam istihdam içindeki payında artışlar yaşanmasıdır. Buna göre Çeşme’de söz konusu dönemde 16 puanlık bir artış yaşanırken, İzmir’de 4 puanlık artış görülmüştür. Benzer biçimde Kuşadası’nda 10, Didim’de ise 19 puanlık artışlar yaşanırken Aydın’da yalnızca 3 puanlık bir artıştan söz edilebilir. Ayrıca Bodrum ve Fethiye’de 11’er, Marmaris’te ise 14 puanlık artış görülürken, Muğla’da 6 puanlık artışın yaşandığını da ifade etmek gerekir.

4. TURİZM KENTLEŞMESİNDE İSTİHDAMIN MEVSİMLİK OLMA DURUMU

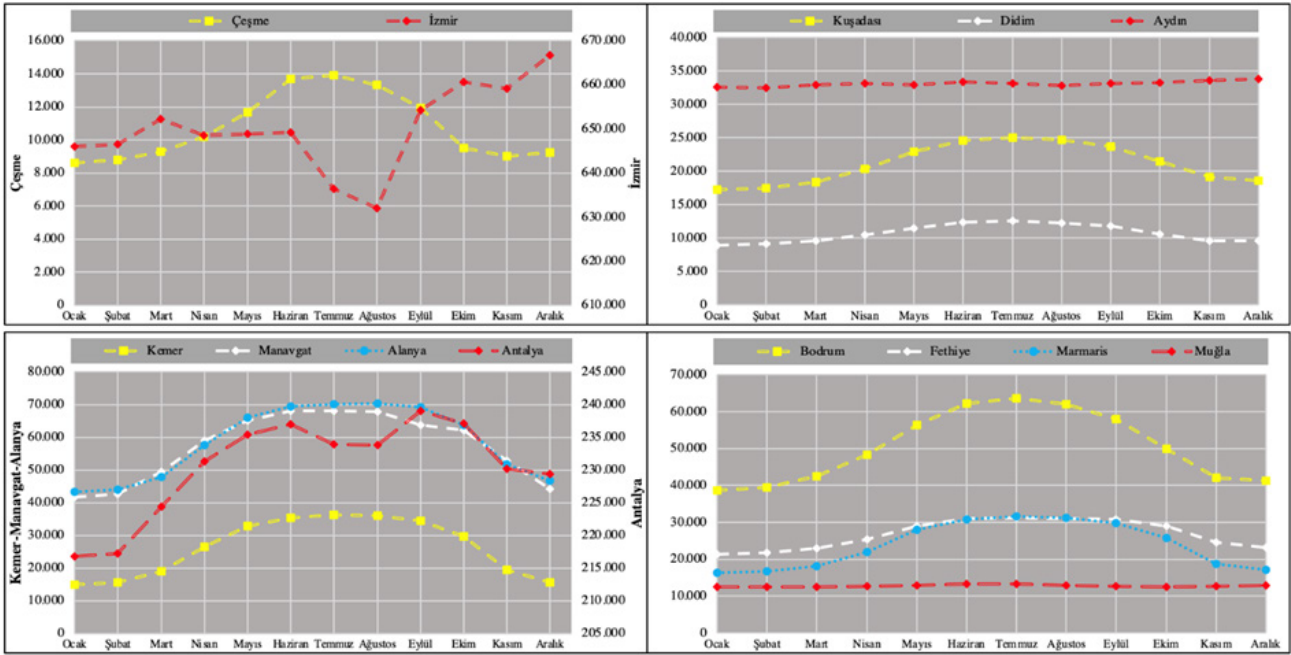
Mevsimsellik, turizmin en belirgin özelliklerinden biridir (Koç & Altınay, 2006: 227). Özellikle deniz-kum-güneş veya kış turizmi gibi çok büyük oranda mevsimsel koşulların yarattığı çekiciliklerin hâkim olduğu turizm kentlerinde, turizmin mevsimsellik karakteri çok daha belirgindir. Dünyadaki çeşitli örneklerine benzer biçimde Türkiye’de görülen turizm kentleşmesi de deniz-kum-güneş odaklı kitle turizmi destinasyonlarında görülen bir durumdur. Böylesi bir durum turizm kentlerinde mevsimlik istihdamı (Emekli, 1998: 41) üzerinde durulması gereken bir konu haline getirmiştir.

Araştırma kapsamındaki kentlerdeki iş gücünün 2005-2020 dönemindeki aylık ortalamaları incelendiğinde, özellikle uluslararası turizm merkezlerinde “ölü sezondaki” çalışan sayıları ile turizm sezonundakiler arasında önemli farkların olduğu dikkati çeker. Uluslararası turizm merkezlerine özgü bu duruma, söz konusu turizm kentlerinin bağlı oldukları il merkezlerinde ise rastlanılmamaktadır (Şekil 6).

Elde edilen bulgulara göre, uluslararası turizm merkezlerinin tamamında en düşük çalışan sayılarına ocak ayında rastlanılırken, en yüksek çalışan sayıları ise temmuz ve ağustos aylarında görülür. Fakat il merkezlerinde böyle bir durum söz konusu değildir.

Söz gelimi İzmir’de en fazla çalışan sayısı ile aralık ayında karşılaşılrken (666.744), en az çalışan ağustos ayında (632.041) görülmektedir. Aydın’da ise en fazla çalışana İzmir’e benzer biçimde aralık ayında rastlanırken (33.833), en az çalışana şubat ayında (32.529) rastlanmaktadır. Muğla’da en fazla çalışanın haziranda (13.394), en az çalışanın ise ocakta (12.458) olduğu gözlenir. Bununla birlikte maksimum ve minimum istihdam sayıları arasındaki değişim oranları incelendiğinde uluslararası turizm kentlerinin bağlı

buldukları il merkezlerinden farklı yapıları bir kez daha ortaya çıkmaktadır. Örneğin Kemer’de maksimum ve minimum istihdam sayıları arasında %143’lük bir fark söz konusu iken Marmaris’te %93 Bodrum’da ise %65’lik bir fark görülmektedir. Diğer turizm kentlerinde de bu değerlere yakın bir fark gözlenirken, İzmir, Aydın ve Muğla’daki değişim oranları bu değerlerin belirgin bir biçimde altındadır (Tablo 6).



Şekil 6- Türkiye’nin uluslararası turizm merkezleri ve bağlı buldukları il merkezlerinde istihdam edilen nüfusun aylık ortalamaları (2005-2020)

Figure 6- Monthly averages of the population employed in Turkey’s international tourism centers and provincial centers to which they are administratively affiliated (2005-2020)

Tablo 6-Türkiye’nin uluslararası turizm merkezleri ve bağlı buldukları il merkezlerinde görülen maksimum ve minimum istihdam sayısındaki değişimler

Table 6- Changes in the maximum and minimum employment numbers in Turkey’s international tourism centers and provincial centers to which they are administratively affiliated

	Minimum	Maksimum	Değişim (%)
Kemer	14.946 (Ocak)	36.242 (Temmuz)	143
Marmaris	16.407 (Ocak)	31.623 (Temmuz)	93
Bodrum	38.715 (Ocak)	63.713 (Temmuz)	65
Manavgat	41.639 (Ocak)	68.176 (Temmuz)	64
Alanya	43.326 (Ocak)	70.234 (Ağustos)	62
Çeşme	8.633 (Ocak)	13.923 (Temmuz)	61
Kuşadası	17.273 (Ocak)	25.057 (Temmuz)	45
Fethiye	21.442 (Ocak)	31.133 (Temmuz)	45
Didim	8.857 (Ocak)	12.540 (Temmuz)	42
Antalya	216.773 (Ocak)	238.993 (Eylül)	10
Muğla	12.458 (Ocak)	13.394 (Haziran)	8
İzmir	632.041 (Ağustos)	666.744 (Aralık)	6
Aydın	32.529 (Şubat)	33.833 (Aralık)	4

Kaynak: SGK veri tabanından istenen verilerden düzenlenerek oluşturulmuştur.

Dikkat çekilmesi gereken diğer husus ise, her kentteki sezonun başlangıç ve bitiş durumlarıyla ilişkili olarak, istihdamdaki artış oranlarının en yüksek olduğu değerlere mart-nisan ve nisan-mayıs dönemlerinde, en düşük değerlere ise eylül-ekim ve ekim-kasım dönemlerinde rastlanılmasıdır (Tablo 7). Söz gelimi Kemer’de mart-nisan döneminde %40’lık bir istihdam artışı yaşanırken, ekim-kasım döneminde %34’lük bir istihdam azalması görülmüştür. Marmaris’te nisan-mayıs döneminde %27’lik bir istihdam artışı görülürken, ekim-kasım döneminde de %28’lik bir azalma gerçekleşmiştir. Alanya’da ise mart-nisan döneminde %20’lik artış gösteren istihdam, ekim-kasım döneminde ise %19’luk bir gerileme kaydetmiştir. Turizm kentlerinin bağlı oldukları il merkezlerinde ise hem bu kadar yüksek değişim oranları görülmez hem de değişimlerin yaşandığı dönemler turizm kentlerine kıyasla farklı zamanlarda meydana gelir.

İstihdamın mevsimlik olma durumu sadece HoReCa sektöründe istihdam edilenler dikkate alınarak incelendiğinde turizm kentlerindeki farklılık çok daha belirginleşmektedir (Şekil 7). Turizm kentlerinde HoReCa sektöründe istihdam edilenler arasında en düşük istihdama ocak-şubat aylarında en yüksek istihdama ise temmuz-ağustos aylarında ulaşılır. Böylesi bir durum, bu kentlerin bağlı oldukları il merkezleri için geçerli değildir. Nitekim HoReCa sektöründe istihdam edilenler arasında en düşük istihdam Aydın ve Muğla’da ağustos ayında, İzmir’de ise mayıs ayında denk gelinir.

Bu il merkezlerinde en yüksek istihdam ise aralık ayında görülür.

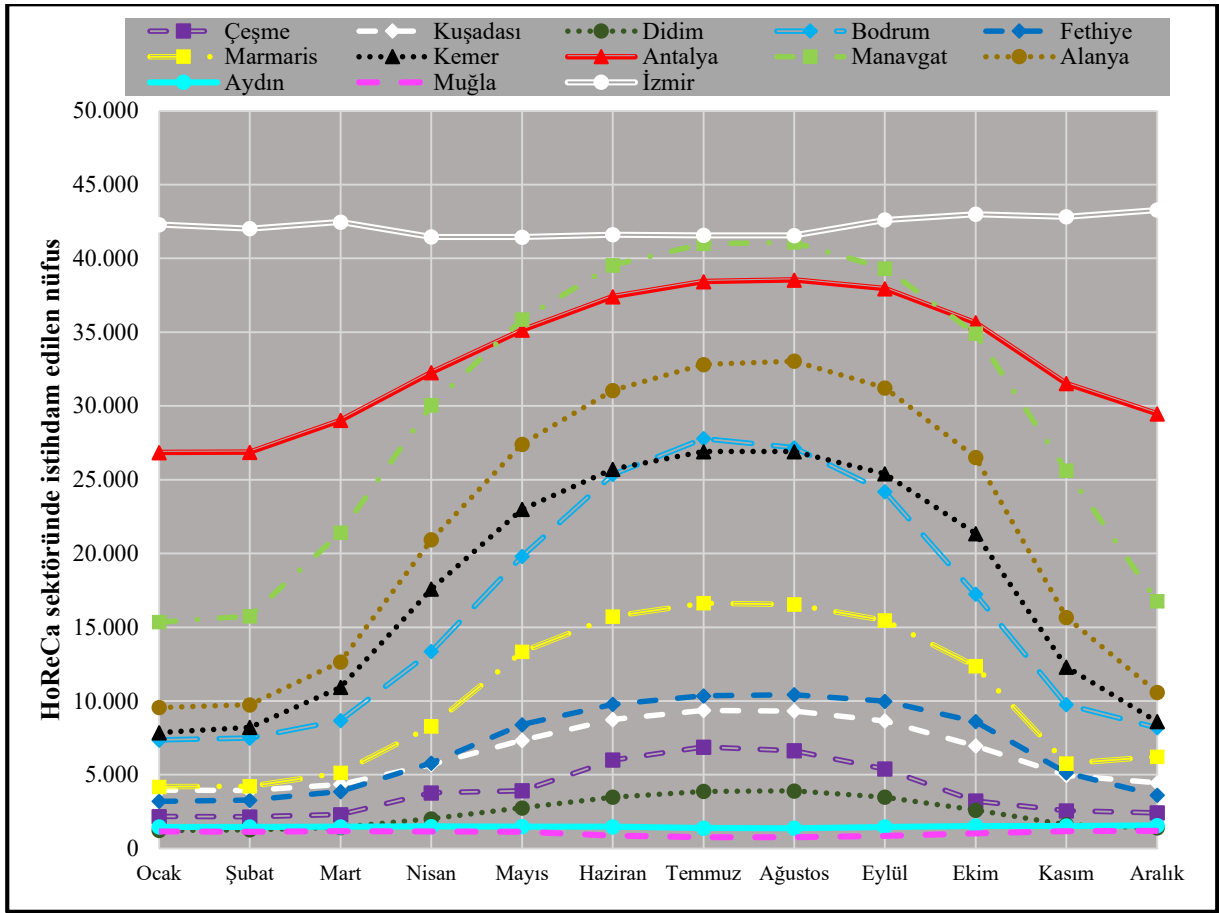
Genel istihdama benzer bir biçimde, turizm kentlerinde HoReCa sektöründe en düşük çalışan sayılarına ocak ve şubat aylarında rastlanılırken, en yüksek çalışan sayıları ise temmuz ve ağustos aylarında görülür. İl merkezlerinde ise HoReCa sektöründe çalışanların en yüksek sayılarına turizm kentlerine tezat bir biçimde aralık ayında, en düşük sayılarına ise mayıs ve ağustos aylarında rastlanılmaktadır. Bununla beraber il merkezlerinde HoReCa sektöründe istihdam edilenlerin en düşük ve en yüksek sayıları arasında da belirgin bir değişimin olmadığını belirtmek gerekir. Turizm kentlerinde HoReCa sektöründe çalışanların maksimum ve minimum sayıları arasındaki değişim oranları incelendiğinde ise, bu kentlerin bağlı oldukları il merkezlerinin çok daha farklı bir yapıda olduğu görülür. Örneğin Çeşme’de HoReCa sektöründe istihdam edilenlerin minimum ve maksimum istihdam değişim oranı %220 iken İzmir’de sadece %4’lük bir değişim yaşanmıştır. Kuşadası’nda %139, Didim’de ise %219’luk değişim oranları yaşanırken Aydın için bu oran %14’te kalmıştır. İzmir ve Aydın’a göre daha yüksek değişim oranının görüldüğü Muğla’da (%59), turistik ilçelerine kıyasla ise oldukça düşük bir değişim oranı yaşanmıştır. Nitekim Muğla’nın turizm merkezlerinde HoReCa sektöründe istihdam edilenlerin minimum ve maksimum sayıları arasında %200’ün çok üzerinde bir değişim oranı yaşanmıştır. (Tablo 8).

Tablo 7- Turizm merkezleri ve bağlı oldukları il merkezlerinde aylık maksimum ve minimum istihdam değişim oranları

Table 7- Maximum and minimum monthly employment change rates in tourism centers and provincial centers to which they are administratively affiliated

	Çeşme	Kuşadası	Didim	Bodrum	Marmaris	Fethiye	Kemer	Antalya	Manavgat	Alanya	Muğla	Aydın	İzmir
Ocak-Şubat	2	1	3	2	2	1	5	1	3	2	1	0	0
Şubat-Mart	6	5	6	7	9	5	21	3	16	9	1	1	1
Mart-Nisan	10	11	8	14	21	11	40	3	19	20	1	1	-1
Nisan-Mayıs	15	13	10	17	27	14	24	2	11	15	1	0	0
Mayıs-Haziran	17	7	8	10	10	7	8	1	5	5	5	1	0
Haziran-Temmuz	2	2	1	3	3	1	2	-1	1	1	-1	-1	-2
Temmuz-Ağustos	-4	-1	-2	-3	-1	-1	-1	-1	-1	0	-3	-1	-1
Ağustos-Eylül	-10	-4	-4	-6	-5	-1	-5	2	-6	-2	-3	2	4
Eylül-Ekim	-20	-9	-10	-14	-13	-6	-14	-1	-3	-7	-1	0	1
Ekim-Kasım	-5	-11	-10	-16	-28	-15	-34	-3	-15	-19	2	1	-0
Kasım-Aralık	2	-3	1	-2	-8	-6	-20	-1	-16	-10	1	1	2
Aralık-Ocak	-7	-7	-8	-6	-4	-7	-4	-6	-6	-7	-3	-4	-3

Kaynak: SGK veri tabanından istenen verilerden düzenlenerek oluşturulmuştur.



Şekil 7- Turizm merkezleri ve bağlı buldukları il merkezlerinde HoReCa sektöründe istihdam edilen nüfusun aylık ortalamaları (2005-2020)

Figure 7- Monthly averages of the population employed in the HoReCa sector in tourism centers and provincial centers to which they are administratively affiliated (2005-2020)

Tablo 8- Turizm merkezleri ve bağlı buldukları il merkezlerinde HoReCa sektöründe istihdam edilenlerin minimum ve maksimum ortalamaları (2005-2020)

Table 8- Minimum and maximum number of people employed in the HoReCa sector in tourism centers and provincial centers to which they are administratively affiliated (2005-2020)

	Minimum	Maksimum	Değişim (%)
Çeşme	2.148 (Şubat)	6.884 (Temmuz)	220
İzmir	41.443 (Mayıs)	43.280 (Aralık)	4
Kuşadası	3.923 (Şubat)	9.369 (Temmuz)	139
Didim	1.228 (Ocak)	3.910 (Ağustos)	218
Aydın	1.375 (Ağustos)	1.560 (Aralık)	14
Bodrum	7.353 (Ocak)	27.791 (Temmuz)	278
Marmaris	4.191 (Ocak)	16.550 (Ağustos)	295
Fethiye	3.197 (Ocak)	10.432 (Temmuz)	226
Muğla	757 (Ağustos)	1.201 (Aralık)	59
Kemer	7.857 (Ocak)	26.911 (Ağustos)	243
Antalya	26.849 (Ocak)	38.544 (Ağustos)	44
Manavgat	15.351 (Ocak)	41.090 (Ağustos)	168
Alanya	9.563 (Ocak)	33.043 (Ağustos)	246

Kaynak: SGK veri tabanından istenen verilerden düzenlenerek oluşturulmuştur.

5. TARTIŞMA VE SONUÇ

Dünya genelinde deniz-kum-güneş üçlüsüne dayalı olan kıyı turizmi geçmişte olduğu gibi bugün de en popüler turizm aktivitesini oluşturmaktadır. Üç tarafı denizlerle çevrili bir yarımada ülkesi olan Türkiye’nin özellikle Akdeniz ve Ege kıyılarında, güneşlenme süresinin uzun olması, deniz suyu sıcaklıklarının optimum değerlere sahip olması ve dünyaca ünlü plajların yer alması, uluslararası turizm hareketliliğinde ülkemizi önemli turizm merkezlerinden biri haline getirmiştir. Türkiye’de 1980’li yıllardan itibaren turizm teşvik yasalarının da etkisiyle özellikle kıyı bölgelerimizde yer alan kentler, turizm odaklı olarak hızla gelişmiş ve turizm sektörü söz konusu kentleri nüfus gelişiminden arazi kullanımına, mekânsal gelişimden ekonomik değişkenlere kadar birçok bakımdan şekillendirmiştir. Literatürde bu değişkenlerin bir veya birkaçı üzerinden turizm-kentleşme ilişkilerini açıklayan çok sayıda çalışma bulunmakla beraber, turizm odaklı kentleşmeyi istihdam verileri üzerinden açıklayan çalışmaların sayısı sınırlı kalmıştır. Turizm kentleşmesini güncel istihdam verileri üzerinden inceleyen bu makalenin mevcut literatüre bu yönüyle katkı sağlayacağı beklenilmektedir.

Makalenin en önemli bulgularından biri; TÜİK ve SGK verilerinin uluslararası turizm merkezlerinde *çok hızlı bir istihdam büyümesini* ortaya koymasıdır. TÜİK verilerine göre; 1985-2000 döneminde turizm kentlerinin istihdam büyüme oranları %85 ile %440 arasında değişen yüksek değerler göstermiştir. Doğrudan turizmle ilişkili sektörler açısından durum değerlendirildiğinde, istihdam büyüme oranlarının %94 ile %555 arasında değiştiği dikkati çekmiştir. SGK verilerine (2005-2019) göre istihdam artış oranları ise %50 ile %204 arasında olmuştur. Turizm kentlerinde 2005-2019 yılları arasında istihdam büyüme oranlarının 1985-2000 dönemi verilerine göre daha az olması, şüphesiz Türkiye kıyılarında turizm kentlerinin yatırım ve teşvikler sayesinde özellikle 1980-1990 döneminde çok hızlı bir şekilde gelişmeleriyle ilişkilidir. Literatürde belirtilen dönemde söz konusu kentlerde yaşanan bu dikkate değer değişimleri vurgulayan çalışmaların (Işık, 2005; Keleş, 2015; Dinç, 2020) yer alması, bu çalışmaların bulgularını desteklemektedir.

Çalışmanın önemli bulgularından bir diğeri; uluslararası turizm merkezlerinde turizm sektörüyle ilişkilendirilen faaliyet kollarında yaşanan *turizm odaklı yapısal değişim* olmuştur. TÜİK verilerine göre; 2000 yılında turizmle ilişkili faaliyet kollarında istihdam edilenlerin oranları turizm kentlerinde %45 ile %70 arasında değişirken; SGK verilerine göre ise turizm merkezlerinde 2019 yılında turizmle ilişkili

faaliyet kollarında istihdam edilenlerin oranları %32 ile %75 arasında olmuştur. Bu değerler literatürdeki benzer çalışmaların bulgularıyla karşılaştırıldığında, anlamlı sonuçların elde edildiği görülmektedir. Nitekim Özgür (1996), bir çalışmada Türkiye’de hizmet sektöründe çalışanların oranının %60’ların çok üzerinde olduğunu vurgulamış ve bu durumun turistik hizmet mahallerinin belirlenmesine yardımcı olduğunu ifade etmiştir. Akengin & Dinç (2020a) ise TÜİK verilerini kullanarak yapmış oldukları bir çalışmada, 2000 yılında Manavgat’ta turizmle ilişkili faaliyet kollarında çalışanların toplam istihdama oranını %47 olarak bulmuşlardır. TÜİK verilerinde durum böyleyken, SGK verilerini kullanarak herhangi bir yerleşim birimi için istihdam oranı ortaya koyan bir çalışmaya rastlanılmamıştır. Araştırmanın bu yönüyle literatüre katkı sağlayacağı düşünülmektedir.

Uluslararası turizm merkezi özelliğine sahip kentler ile bu kentlerin bağlı buldukları illerin merkezleri arasında istihdam verileri açısından yapılan karşılaştırmalar dikkate değer sonuçlar ortaya koymuştur. Turizm kentlerinde yıllar içerisinde görülen istihdam büyümesi bu kentlerin bağlı buldukları illerin merkezinden çok daha yüksek oranlara sahip olmuştur. TÜİK verilerine göre; 1985-2000 döneminde turizm kentlerinde istihdam değişim oranı %85 ile %440 arasında iken; il merkezlerinde bu oranlar %23 ile %45 arasındadır. SGK verilerine göre ise turizm kentlerinde istihdam değişim oranı %50 ile %204 arasında iken; il merkezlerinde bu oranlar %12 ile %74 arasındadır. Benzer bir durum turizmle ilişki sektörlerde çalışanların oranlarında da söz konusu olmuştur. TÜİK verilerine göre il merkezlerinde turizm sektöründe istihdam edilenlerin oranları %30 dolayında kalmış, SGK’nın 2019 verilerine göre ise bu değerler %5-10 arasında değişmiştir. Buna göre; çalışmaya konu olan turizm kentlerinin bağlı buldukları İzmir, Aydın ve Muğla illerinin merkezlerinde hâkim ekonomik faaliyetin sadece turizm sektörü değil aynı zamanda sanayi, ticaret ve diğer hizmet sektörlerine dayalı olması bu durumun temel nedenini oluşturmuştur. Nitekim il düzeyindeki TÜİK verilerini kullanarak yaptıkları bir çalışmada Işık & Zoğal’in (2017), Antalya ve Muğla illerindeki istihdam değişim oranlarını sırasıyla %27 ve %23 olarak bulmaları bu çalışmanın bulgularını desteklemektedir.

Turizm kentlerinin en belirgin özelliklerinden birini mevsimsellik oluşturmaktadır. Turizm kentlerindeki mevsimlik durumu açıklayan değişkenlerin başında aylık istihdam verileri gelmektedir. Bu verilerden hareketle uluslararası turizm merkezlerinin tamamında en düşük çalışan sayılarına ocak ayında rastlanması, en yüksek çalışan sayılarının ise temmuz ve ağustos aylarında görülmesi

çalışmanın bir diğer önemli bulgusu olmuştur. Ancak bu durumun turizm kentlerinin bağlı bulunduğu illerin merkezlerinde benzer özellikler göstermediği görülmüştür. Makalenin istatistiksel bulguları, Türkiye'nin uluslararası turizm merkezlerinde turizm faaliyetlerinin çok büyük ölçüde sezonluk olduğunu bir kez daha somut bir şekilde göstermiştir. Turizmin, oldukça hassas ve kırılgan bir sektör olması, bu sektörün sosyal, ekonomik ve siyasi olaylardan kısa sürede etkilenebileceğini göstermektedir. 2016 yılında

Rusya ile gerçekleşen uçak krizinin yanı sıra, içerisinde bulunduğumuz COVID-19 salgınının turizm hareketliliğine olan olumsuz etkileri bu durumun en güncel örneklerini oluşturmaktadır. Bu nedenle özellikle turizm kentlerinde sadece deniz-kum-güneş üçlüsüne dayanan kitle turizmi yerine, alternatif turizm türlerine ağırlık verilmesi ve böylece turizm faaliyetlerinin yılın bütün mevsimlerine yayılması kentlerin, turizmin ve istihdamın sürdürülebilirliği açısından oldukça önemlidir.

Çıkar Çatışması / Conflict of Interest	Yazarlar çıkar çatışması bildirmemiştir. <i>The authors declared no conflict of interest</i>
Finansal Destek / funding conditions	Yazarlar bu çalışma için finansal destek almadıklarını beyan etmiştir. <i>The authors declared that this study has received no financial support</i>
Yazar Katkıları/Author Contributions	Yazarlar/Authors
Çalışmanın içeriği ve tasarımı/Conception/Design of Study	Ç.F. Usun – Y. Dinç
Metodoloji/Methodology	Ç.F. Usun – Y. Dinç – Ş. Işık
Veri toplama-oluşturma-iyileştirme/Data Curation	Ç.F. Usun – Y. Dinç
Analiz/Analysis and interpretation of data	Ç.F. Usun – Y. Dinç
Görselleştirme/ Visualization	Ç.F. Usun – Y. Dinç
Yazı taslağı/Writing - Original Draft	Ç.F. Usun – Y. Dinç – Ş. Işık
Yazma - İnceleme ve Düzenleme/Writing - Review & Editing	Ç.F. Usun – Y. Dinç – Ş. Işık
Proje yönetimi/Project administration	Ç.F. Usun – Y. Dinç

REFERANSLAR

- Akarca, A.T. & Tansel, A. (2017). Tourism-driven migration to southwestern Turkey. *Boğaziçi Journal Review of Social, Economic and Administrative Studies*, 31(1), 23-42
- Akengin, H. & Dinç, Y. (2020a). Turizm sektörünün şehirleşmeye etkileri: Manavgat örneği. *International Journal of Geography and Geography Education (IGGE)*, 41, 199-220
- Akengin, H. & Dinç, Y. (2020b). Turizm şehirleşmesinin iş ve ticaret alanlarını şekillendirmesi üzerine karşılaştırmalı bir araştırma: Alanya ve Manavgat Örneği. *Ege Coğrafya Dergisi*, 29(2), 273-295
- Akış, A. (2007). Alanya'da turizm ve turizmin Alanya ekonomisine etkisi. *Selçuk Üniversitesi Sosyal Bilimler Enstitüsü Dergisi*, 17, 15-32
- Akış, A. (2011). Turizmin kentsel gelişim üzerine etkileri: Bir örnek inceleme Antalya-Türkiye. *Doğu Coğrafya Dergisi*, 16(25), 193-206
- Akış-Roney, S. (2011). *Turizm bir sistemin analizi*. Detay Yayıncılık
- Antara M. & Sri-Sumarniasih, M. (2017). Role of tourism in economy of Bali and Indonesia. *Journal of Tourism and Hospitality Management*, 5(2), 34-44. doi: <https://doi.org/10.15640/jthm.v5n2a4>
- Bozyer, Ü. (2008). *Kent dokusunun oluşmasında turizmin etkisi: Bodrum örneği*. Yayımlanmamış Doktora Tezi, Ege Üniversitesi Sosyal Bilimler Enstitüsü, İzmir.
- Dal, N. & Baysan, S. (2007). Kuşadası'nda kıyı kullanımı ve turizmin mekânsal etkileri konusunda yerel halkın tutumları. *Ege Coğrafya Dergisi*, 16, 69-85.
- Dinç, Y. (2020). *Karşılaştırmalı bir şehir coğrafyası: Alanya ve Manavgat örneği*. Yayımlanmamış Doktora Tezi Marmara Üniversitesi Sosyal Bilimler Enstitüsü, İstanbul.
- Doğan, M. (2018). Antalya şehrinin (Muratpaşa, Kepez, Döşemealtı, Aksu ve Konyaaltı) gelişmesinde etkili olan faktörler. *International Journal of Geography and Geography Education (IGGE)*, 38, 187-201.
- Dökmeci, V. & Terzi, F. (2003). Turizm ve şehirleşme. Ö. Ertekin & M. Yüzer (Eds) içinde, *Prof. Dr. Yücel Ünal'a armağan* içinde, (s. 1-6), İstanbul Teknik Üniversitesi Matbaası.

- Emekli, G. (1994). *Foça'da turizm ve turistik kentleşme*. Yayınlanmamış Yüksek Lisans Tezi, Ege Üniversitesi Sosyal Bilimler Enstitüsü, İzmir.
- Emekli, G. (1998). *Bergama'da turizm ve sosyo-ekonomik etkileri*. Yayınlanmamış Doktora Tezi, Ege Üniversitesi Sosyal Bilimler Enstitüsü, İzmir.
- Garcia-Madurga, M. Á. Esteban-Navarro, M. Á. & Morte-Nadal, T. (2021). CoVid key figures and new challenges in the HoReCa sector: The way towards a new-supply-chain. *Sustainability*, 13, 6884. doi: <https://doi.org/10.3390/su13126884>
- Göney, S. (2017). *Şehir coğrafyası-I*, (4. b.), Beta Basımevi
- Güney, İ. & Somuncu, M. (2018). Kuşadası İlçesi'nde turizmin yaşam döngüsü: Mekânsal ve toplumsal öğeler üzerinden bir değerlendirme. *Türk Coğrafya Dergisi*, 71, 101-116. doi: <https://doi.org/10.17211/tcd.440799>
- Hall, C.M. (2006). Tourism urbanization and global environmental change. M.Stefan Gössling (Ed) içinde, *Tourism and global environmental change: Ecological, economic, social and political interrelationships* (s. 142-155),Routledge
- Işık, Ş. (2005). Türkiye'de kentleşme ve kentleşme modelleri. *Ege Coğrafya Dergisi*, 14, 57-71
- Işık, Ş. & Zoğal, V. (2017). Turizm kentleşmesi kavramı: Antalya Örneği. *Ege Coğrafya Dergisi*, 26(2), 71-94
- Joppe, M. (2012). Migrant workers: Challenges and oppurtunities in addressing tourism labour shortages. *Tourism Management*, 33, 662-671. doi: <https://doi.org/10.1016/j.tourman.2011.07.009>
- Kapan, K. (2018a). *Turizm faaliyetlerinin şehirsal gelişmeye etkileri: Antalya örneği*. Yayınlanmamış Doktora Tezi, İstanbul Üniversitesi Sosyal Bilimler Enstitüsü, İstanbul.
- Kapan, K. (2018b). Turizm ve rekreasyon faaliyetlerinin ekonomi üzerindeki etkileri: Antalya örneği. *Coğrafya Dergisi*, 37, 47-56. doi: [10.26650/JGEOG2018-0004](https://doi.org/10.26650/JGEOG2018-0004)
- Kapan, K. & Timor, A. (2018). Turizm gelişme modellemeleri açısından Antalya Şehri. *Türk Coğrafya Dergisi*, 71, 53-61
- Kapluhan, E. (2014). Türkiye'de turizme bağlı kentleşmelere farklı bir örnek: Milas (Muğla). *Uluslararası Avrasya Sosyal Bilimler Dergisi*, 5(15), 120-141
- Karakaya, R. & Turan, A.H. (2006). Türkiye'ye yabancı emekli göçü: Didim'in yeni sakinleri ve bölgeye ekonomik etkileri. *İktisat-İşletme-Finans*, 21(246), 122-132. doi: [10.3848/iif.2006.246.6732](https://doi.org/10.3848/iif.2006.246.6732)
- Keleş, R. (2015). *Kentleşme politikası* (14. b.). İmge Kitapevi
- Kervankıran, İ. & Bağmancı, M.F. (2021). COVID-19 sürecinde Türkiye turizminin mekânsal görünümü: Hangi il nasıl etkilendi? *Coğrafi Bilimler Dergisi*, 19(1), 263-287. doi: <https://doi.org/10.33688/aucbd.897621>
- Kocakuşak, S. (1993). *Alanya'da kentleşme-turizm ve sorunları*. Yayınlanmamış Doktora Tezi, Ankara Üniversitesi Sosyal Bilimler Enstitüsü, Ankara.
- Koç, E. & Altınay, G. (2006). An analysis of seasonality in monthly per person to tourist spending in Turkish inbound tourism from a market segmentation perspective. *Tourism Management*, 28, 227-237. doi: <https://doi.org/10.1016/j.tourman.2006.01.003>
- Mullins, P. (1991). Tourism urbanization, *International Journal of Urban and Regional Research*, 15(3). doi: <https://doi.org/10.1111/j.1468-2427.1991.tb00642.x>
- Özgüç, N. (2007). *Turizm coğrafyası özellikler ve bölgeler*. (5.b.) Çantay Kitapevi.
- Özgür, E.M. (1996). İl ve ilçe merkezlerimizin faal nüfusun ekonomik faaliyet kollarına dağılımı bakımından sınıflandırılması. *Ankara Üniversitesi Türkiye Coğrafyası Araştırma ve Uygulama Merkezi Dergisi*, 5, 53-71
- Pekpak, H.E. (2012). *Kıyı alanlarında turizm odaklı mekânsal gelişim: Lara örneği*. Uzmanlık Tezi, Kültür ve Turizm Bakanlığı Yatırım ve İşletmeler Genel Müdürlüğü
- Qian, J. Feng, D. & Zhu, H. (2012). Tourism-driven urbanization in China's Small town development: A case study of Zhapo Town 1986-2003. *Habitat International*, 35(1), 152-160. doi: <https://doi.org/10.1016/j.habitatint.2011.06.012>
- Sabancı, S. (2016). Manavgat'ta turizm ve kentleşmenin gelişme süreci, *Turan Stratejik Araştırmalar Merkezi Dergisi*, 8(32), 464-471
- Sezer, İ. (2011). *Didim-Milas kıyı kuşağında turizm ve mekânsal etkileri*. Yayınlanmamış Doktora Tezi, Atatürk Üniversitesi Sosyal Bilimler Enstitüsü.
- Sargın, S. (2006). *Şehirleşme-Üniversiteler: Üniversitelerin şehirleşmeye etkileri*. Fakülte Kitapevi.

- Sertkaya-Doğan, Ö. Özdemir, F. (2021). Türkiye’de Demografik Kentleşme. Ş. Güngör & F. Adıgüzel (Eds) içinde, Kent Araştırmaları, Literatürk Yayıncılık.
- SGK, (2021). 2005-2020 dönemi ilçe bazlı istihdam sayılarına ilişkin istatistiki veri
- Soto, M.T.R. & Anton-Clavé S. (2017). Second homes and urban landscape patterns in Mediterranean coastal tourism destinations, *Land use Policy*, 68, 117-132, doi: <http://dx.doi.org/10.1016/j.landusepol.2017.07.018>
- Südaş, İ. & Mutluer, M. (2008). Ekonomik etkileri açısından Türkiye’nin turizm merkezlerine yönelik Avrupalı göçleri. *Ege Coğrafya Dergisi*, 17(1-2), 51-59
- Timor, A. (2004). *Ayvalık: Bir sayfiye yerleşmesinin gelişme süreci*. Çantay Kitapevi
- TÜİK, 1985-1990-2000 Genel nüfus sayım sonuçları
- Tümertekin, E. (1973). *Türkiye’de şehirleşme ve şehirselleşme fonksiyonları*. İstanbul Üniversitesi Yayınları No: 1371, Coğrafya Enstitüsü Yayınları No: 72.
- Uğur, A. & Aliağaoğlu, A. (2018). *Şehir coğrafyası*. (6. b.). Nobel Yayınevi
- Yılmaz, C. (2019). Türkiye’de kırdan kente göç sürecinde etkili olan aracı, iletici, kolaylaştırıcı faktörler. S. Üçışık-Erbilen & G. Şahin (Eds), içinde. *Beşeri ve iktisadi coğrafya araştırmaları*, Eski Babil Yayınları.
- Yücel, T. (1960). Türkiye’de şehirleşme hareketleri. *Türk Coğrafya Dergisi*, 20, 23-35
- Yüceşahin, M. M. (2003). Şehirleşme süreci bakımından İnegöl ilçesi şehirselleşmeleri. *Coğrafi Bilimler Dergisi*, 1(1), 75-95.
- Usun, Ç.F. & Işık, Ş. (2022). A type of land use specific to tourism urbanization in Kuşadası: Tourism business district, *Ege Coğrafya Dergisi*, 31(1), 69-82. doi: <https://doi.org/10.51800/ecd.1071299>