

DİRMİL'DE (GÖKÇEBEL) BULUNMUŞ GEOMETRİK KAPLAR*

COŞKUN ÖZGÜNEL

Bugünkü adı Gökçebel olan Dirmil, Bodrum yarımadasının kuzey batısında yer alan bir köydür. 1962 senesinde köylüler tarafından burada bulunan protogeometrik çağ kapları, bu yerleşme alanının önemini ortaya koymuştur. 1963 senesinde Türk Tarih Kurumu adına, Ord. Prof. Dr. Ekrem Akurgal'ın başkanlığındaki bir heyet, bu yerleşme yerinde araştırmalarda bulunmuş ve bu sayfalarda inceleme olanağını bulduğumuz kazı malzemesinin bir kısmını teşkil eden geometrik çağ kaplarını gün ışığına çıkarmıştır. Aşağıdaki satırlarda tanıtacağımız vazolar, 1962 senesinde köylüler tarafından tesadüf eseri olarak bulunan, Dirmil (Gökçebel) köyünün Burgaz tepesinin güney batı yamacında, eğimli bir kaya içerisine oyulmuş ve sahte kubbe (bindirme) tekniğine göre inşa edilmiş protogeometrik mezarın batısında yeralan, aynı gayeye hizmet eden mezar ve mezar hediyeleri halinde ele geçmiştir **.

BOYUNDAN KULPLU AMPHORA

Bodrum Müzesi Env. No.: 596 Lev. I-IV, Şek. 1-3

J. N. Coldstream'in de daha önce belirttiği gibi¹, olgun geometrik çağda Doğu-Yunan merkezlerinde amphoranın bütün şekilleri azdır. Bugün British Museum'da saklanan Doğu-Yunan repertuarındaki iyi

* Batı Anadolu geometrik çömlekçiliğinde önemli bir yer işgal eden Dirmil geometrik buluntularını inceleme olanağını bana veren ve yapıcı tenkidlerini esirgemeyen sayın hocam Ord. Prof. Dr. Ekrem Akurgal'a bu satırlarda teşekkür etmeyi borç bilirim.

** Bodrum müzesindeki çalışmalarım sırasında yardımlarını esirgemeyen sayın Haluk Elbe'ye, Bodrum Müzesi müdürü Nurettin Yardımcı'ya, Arkeolog Orhan Gürman, Fikret Tek'e ve Türk Tarih Kurumu Fotoğraf uzmanı M. Ali Dügenci'ye ve Desinatör Cengiz Erol'a yaptıkları yardımlardan dolayı teşekkürlerimi sunarım.

¹ Coldstream, GGP., s. 269

korunmuş Asarlık amphorasından² sonra, boyundan kulplu Dirmil amphorası formu, bezemesi ve iyi korunmuş şekliyle önemli bir buluntu olarak karşımıza çıkmaktadır.

Kat. I

Bodrum Müzesi, Env. No.: 596

Boyundan kulplu amphora, Lev. I-IV, Şek. 1-3

Yük: 43 cm., ağız çapı: 14.5 cm., kaide çapı: 9.5 cm., çeper: 0.3-0.4 cm., Pişmiş toprak, kirlü tuğla rengi hamur, pişmeden dolayı siyah firnis bazı yerlerde bordo-siyah arasında değişiyor. Siyaha firnislenmiyen sahalarda deve tüyü renginde.

Biçim, Lev. I

Bugün Bodrum müzesinde saklanan boyundan kulplu Dirmil amphorası, şekil olarak ince, uzun yapılı, uzun boyunlu ve yarım konik kaidelidir. Boyundan kulplu Dirmil amphorası ağız kenarına doğru açılan ince uzun boynu, dikey kulpları ile Kerameikos 272³, kulplar üzerine taşan ağız kenarıyla Argos C 2473⁴, ve dikey kulpları, dışa taşan ağız kenarı ile de Asarlık amphoralarına yakın benzerlik göstermektedir. Dirmil amphorası boyun-omuz geçişinde ise, yukarıdaki üç örnekten de ayrılır. Omuz, küresel bir profilden sonra kaideye doğru sivrilerek iner ve konik yarım kaide ile birleşir. Omuzdan kaideye kadar olan kenar profili, yumurta şeklinde bir görünüm ile Attik olgungeometrik örneklerine benzer⁵. Olgun geometrik çağ içindeki boyundan kulplu bazı Attik amphoralarında, ince uzun boyuna, yumurta şeklindeki vücut kenar profiline ve konik kaide şekillerine rastlanılmaktadır⁶. Fakat Attik amphoralarında boyun, Dirmil amphorasında olduğu gibi uzun ve ince değildir. Dirmil amphorası boyununun uzunluğu ile çekici bir görünüm kazanır. Boyundan kulplu Dirmil amphorası şekil olarak çeşitli yönleri ile Attik olgungeometrik ilk örneklerinden başlayıp, geç örneklerine kadar⁷ meydana gelen

² JHS. VIII (1887), s. 71, fig. 8; BMC. Vol. I, part I., s. 213, fig. 299, A 1107

³ Ker. VI, mezar 31, lev. 31/272

⁴ P. Courbin, La CGA., lev. 3/C 2473 GM 1; Coldstream, GGP., lev. 24 j

⁵ Ker. VI, mezar 36, lev. 29/2155; Coldstream, GGP., lev. 3 a; P. Kahane, AJA. 44 (1940), lev. 19/1, Atina Millî Müzesi, Eleusis 815.

⁶ P. Kahane, AJA. 44 (1940), lev. 19/1, Eleusis 815, 816

⁷ Ker. VI, mezar 36, lev. 29/2155, mezar 31, lev. 31/272, mezar 11, lev. 30/959, mezar 23, lev. 30/236

değişimleri üzerinde toplayan bir kaptır. Dirmil amphorası uzun boynu ile geçgeometrik Attik örneklerine benzemeye doğru bir atılımda bulunur, fakat alçak kaidesi ile de diğer kapalı Doğu-Yunan kaplarında ayrılmaz⁸. Boyundan kulplu Dirmil amphorası çeşitli özellikleri ile Attik tesirlerinin ağır bastığı bir kap olarak karşımıza çıkar.

Bezeme, Lev. I-IV

Şekil yönünden incelediğimiz Dirmil boyundan kulplu amphorasını, Attik etkilerinin ağır bastığı bir kap olarak saptamıştık. Boyundan kulplu Dirmil amphorasının omuz alanında görülen bezeme, bize 12 Ada etkilerini ve hatta bu çevreden geldiği fikrini uyandırır. Fakat Dirmil amphorasının boyun alanında kulplar arasında yer alan, her iki yüzde gördüğümüz pencere metop sistemi, Attik amphoralarını da hatırlatır. Daha öncede belirttiğimiz gibi⁹, erken ve olgungeometrik çağ 12 Ada kaplarında devam eden omuz bezemesi, Dirmil amphorasında da karşımıza çıkmaktadır. Erken ve olgungeometrik çağ Attika ve çevresi amphoralarında bir kaç ayrıcalık dışında¹⁰ omuz alanında bezeme görülmez. Buna karşın boyun alanındaki metop içi bezeme stili, 12 Ada atölyelerince benimsenmesi oldukça geç başlar. Fakat boyundan kulplu Dirmil amphorasında yeralan boyun metobunu, kullanılmış ve bezeme yönünden Attik benzerlerinin başarılı bir kopyası olarak saptamak lazım gelir. Belirttiğimiz bu özelliklerin ışığında; Dirmil boyundan kulplu amphorası, bezemenin yerleştirildiği alan ve biçim ile Attika ve 12 Ada etkilerini birarada yaşatan bir atölye tarafından imal edilmiş olmasını önermek mümkündür. Bu tekliflerden sonra her iki yüzde yeralan bezekleri incelersek, değişik etkilerin çok güzel uyumlarını görürüz.

A Yüzü bezemeleri Lev. I-IIa, Şek. 1

Boyun metobu,

Dirmil amphorasının boyun alanında görülen metop, astarın firnisle bölünmesinden meydana gelmiştir. Metop alanı amphoranın

⁸ Johansen, Exochi, Oinochoe, mezar V, s. 54-55, şek. 111-112 s. 56-57, şek. 113, 114

⁹ C. Özgünel, Bayraklı (Ion) geometrik seramiği, DTCF. Dok. Tez. s. 69 ff., Ank. 1972 (yayınlanmadı).

¹⁰ Coldstream, GGP, lev. 3 1; EA. 1898 lev. 3/7

boyun uzunluğu ile orantılı olarak karşımıza çıkar. A yüzündeki boyun metobu kendi içinde üç frize bölünür.

Üst friz, Lev. IIa, Şek. 1

Dirmil amphorası A yüzü boyun metobu üst frizinde, içleri dönüşsüz taranmış meander bezemesi yer alır. Meander kollarının içlerinin dönüşsüz taranması, 12 Ada merkezlerinde çok kere tekrarlanmıştır¹¹. Attik meander bezeklerinde, meander kollarının iç taramaları, köşelerde bazen dönüş yaparak yön değiştirir. Attika'da erkengeometrik çağdan itibaren meander kollarının taranması yukarıda açıkladığımız yöntemle gelişir ve olgun geometrik çağda çoğalarak devam eder¹². Meander bezeğini Attika'dan alan 12 Ada ve Batı Anadolu dünyası, bölge ve merkezlere göre değişen küçük ayrıcalıklar yaparak kendi anlayışlarına göre meander bezeğini tekrar ederler.

Orta friz, Lev. IIa, Şek. 1

Dirmil amphorasının A yüzü, boyun metobu orta frizinde, alt alta ikili zigzag şerit yer alır. Zigzag şeritlerin araları, köşelerde dönüş yapan çizgi grupları ile taranmıştır. Bu stildeki bezemeye Attika örnekleri arasında ancak geçgeometrik çağda bazı kaplar üzerinde rastlamaktayız¹³. Bunlar E. Brann tarafından 8. yüzyılın 3. çeyreğine tarihlenen oinochoe parçası¹⁴ ve Kerameikos 340, 363, 374, 378, 1308 ve 1309 kapları dışında başka örneklerle temsil edilmemesine karşın; J. N. Coldstream'in daha önce belirttiği gibi¹⁵; bu bezeme 12 Ada repertuarına Argos etkisinde gelmiştir. Bu bezeğin olgun geometrik çağda 12 Ada kapalı vazolarında çok kullanılması¹⁶, aklımıza Dirmil atölyelerinin de onların etkisinde kalmış olmalarını getirir.

¹¹ CR. 6/7, s. 189-191, şek. 224/14081, şek. 225/14082 Rodos; Coldstream, GGP, İstanköy Serraglio mezar 1, lev. 59 b/407, lev. 59 d/413.

¹² Ker. V1, mezar 36, lev. 29/2155; Coldstream, GGP., lev. 3 a, lev. 31 Eleusis 700, lev. 3 n Ker. 2145, lev. 11 Agora P 20177, lev. 2 25166 ve birçok örnek.

¹³ Ker. V1., mezar 21, lev. 69/340, lev. 111/363, lev. 120/374, 378, ve lev. 144/1308, 1309

¹⁴ E. Brann, Athenian Agora, vol. VIII., s. 35, lev. 4/40

¹⁵ Coldstream, GGP., s. 271, bk. Argos olgun geometrik, s. 123

¹⁶ PAE, 1959-60., lev. 166/a İstanköy geometrik nekropolünde ele geçen boynu kırık kap ve CR. 6/7., s. 189-191 no. 1, şek. 224 Rodos 14081; Johansen, Exochi., s. 139, şek. 217.

Alt friz, Lev. IIa, Şek. 1

Boyundan kulplu Dirmil amphorasının A yüzü boyun metobu alt frizinde, birbirlerine ters bağlanan kollarının içleri dönüşsüz taranmış "T" meander bezemesi ile betimlenmiştir. Doğu-Yunan ve kıta Yunanistan meander bezekleri içinde tam benzerine rastlayamadığımız bu bezeme, sadece Kerameikos mezarlığında ele geçen, tek bir amphora¹⁷ üzerinde yakın şekli ile görülür. Kerameikos amphorasında yeralan meander bezeğinin kollarının içleri köşelerde dönüşlü biçimde taranmıştır. Dirmil amphorasında görülen meander bezeğinin kollarının içleri ise köşelerde dönüşsüz taranmıştır. Bu biçimde taranmış meander bezemesini, 12 Ada atölyeleri ile birlikte ortaya koydukları yöresel bir özellik olarak tanımlamak mümkündür¹⁸. Batı Anadolu'da ele geçen Dirmil amphorasının boyun metobunda gördüğümüz "T" biçimli meander bezemesi, muhtemelen Karya'lı ustaların Attika benzerlerinden esinlenerek kendi repertuvarlarına kattıkları, Attika kökenli bir bezek olması mümkündür.

B Yüzü bezemeleri, Lev. IIIa, Şek. 2

Boyun metobu

Dirmil amphorasının A yüzünde olduğu gibi, B yüzünde de görülen boyun metobu da kendi içinde rezerve şeritlerle üç frize bölünmüştür.

Üst friz, Lev. IIIb, Şek. 2

Boyundan kulplu Dirmil amphorasının B yüzü boyun metobu birinci üst frizinde, tekli zigzag bezemesi yer almaktadır. Attika kökenli zigzag bezemesi¹⁹, erken çağlardan itibaren her zaman dolurucu bezek olarak geometrik tüm vazoculuk sanatında karşımıza çıkar. 12 Ada bezeme repertuvarında da bir çok olgun geometrik kapalı kaplarda, omuz ve boyun alanında bu bezeğe örnek vermek olanak dahilindedir²⁰.

¹⁷ Ker. VI., lev. 47, 48/1256.

¹⁸ C. Özgünel, Bayraklı (Ion) geometrik seramiği, DTCF. Dok. Tez, s. 105 ff. Ank. 1972 (yayınlanmadı).

¹⁹ Ker. VI., mezar 1, lev. 25/2132, lev. 51/2135, lev. 70/2134; Hes. 21 (1952), lev. 74 a,b/20177 Atina Agorası

²⁰ Coldstream, GGP., lev. 59 b/İstanköy 407; CR. 6/7., şek. 225/14082; PAE 1959-60., İstanköy, lev. 166/a

Orta friz, Lev. IIIb, Şek. 2

Boyundan kulplu Dirmil amphorasının B yüzü boyun metobu ikinci orta frizinde mazgal meander bezeği görülür. Attika kaplarında erken geometrik evreden itibaren mazgal meander bezeğine rastlamaktayız²¹. Şüphesiz mazgal meander bezemesi geometrik çağda birçok bölgelerde Attika kökenine sadık kalarak tekrarlanmıştır. Batı Anadolu süsleme repertuarında çok sevilen bir bezeme olan mazgal meander, boyundan kulplu Dirmil amphorasında gördüğümüz biçimde -kollarının içlerinin dönüşsüz taranmasıyla- bölgenin özelliklerini taşımaktadır. J. N. Coldstream'in daha önce belirttiği gibi²², mazgal meander bezeği, olgun geometik evrede Rodos ve İstanköy repertuarına girmiştir. Kanımızca, bu bezeme 12 Ada'dan Karya atölyelerine sıçramıştır.

Alt friz, Lev. IIIb, Şek. 2

Dirmil amphorasının A yüzü boyun metobu alt frizinde gördüğümüz "T" meander bezeği, amphoranın B yüzü boyun metobu alt frizinde de aynı biçimiyle tekrarlanmış olarak karşımıza çıkmaktadır. Daha önce belirttiğimiz özellikleri, bu friz içinde geçerli sayabiliriz. (bk. s. 7).

Omuz bezemeleri

Şimdiye kadar boyundan kulplu Dirmil amphorasının boyun alanında yeralan bezemenin, biçim ve stilini inceledik. Omuz alanında yeralan bezemenin biçimini ve stilini saptayarak, Dirmil amphorasının diğer yöresel özelliklerini ortaya koyabiliriz.

²¹ Bu tip meanderin ilk örneklerine protogeometrik devir içinde Kerameikos mezarlarından gelen bir kantharos üzerinde öncü tip olarak rastlamaktayız. Ker. IV., mezar 48, lev. 21/2031. Fakat esas şeklini alması erken geometrik devir başlangıcından itibaren karşımıza çıkar. İlk örneği Ker. VI., mezar 1'de ele geçen pyxis üzerinde görmekteyiz, lev. 51/2135. Meander iç tarama şekli ile güzel bir örnek ise de aynı mezarlıktan gelen bir amphorada da rastlanılmaktadır. Ker. VI., lev. 25/4365. Bu bezeme ile süslendirilmiş örnekleri devrin her safhası için çoğaltmak mümkündür.

²² Coldstream, GGP., s. 271'de İstanköy mezar 8'deki üç lekythosun omuzunda ilk defa görüldüğünü bildirir. İstanköy, Serraglio mezar 1, lev. 59 b/407, lev. 59 d, h: CR. 6/7., Kamiros, mezar 80, s. 189-191, şek. 225¹

A yüzü omuz bezemesi, Lev. I-IIa.

Boyundan kulplu Dirmil amphorasının A yüzü omuz alanında kulplar arasına yerleştirilen geniş-uzun metop yer alır. Metop, boyun-omuz geçişinde bir, omuz bitiminde ise dört ince şeritle sınırlandırılmıştır. Bu alan içinde, esas bezeme görülür. Metop, taban köşelerinden tepe uçlarına doğru çıkan ikili şeritlerle sınırlanıp, birbirlerini yan yanyana takip eden içleri balık ağı biçiminde taranmış dört üçgen dizisi ile betimlenmiştir.

B yüzü omuz bezemesi, Lev. IIIa, IVa, b. Şek. 3

Boyundan kulplu Dirmil amphorasının A yüzü omuz alanında gördüğümüz kulplar arasına yerleştirilen bezemede bir simetri görülmektedir. Amphorayı bezeyen ressam, B yüzü omuz metobunda aynı simetriyi sağlamada başarılı olamamıştır. Kulplar arasındaki metop alanına önceden, A yüzünde olduğu gibi dört üçgen sırası yerleştirmek istemiştir. Fakat alan oranlamasında bir hataya düşmüş, üçgenlerin ölçülerini büyük tutmuş ve kulpa yakın alana bir dördüncü ve simetriyi tamamlayacak üçgen için yeterli bir yer ayırmada başarılı olamamıştır. Boş bırakmak istemediği bu alana, dar bir üçgen çizmiş, bu üçgenin içini üç tane içleri tabanlarına paralel taranmış küçük üçgenlerle bölmüştür. Boyundan kulplu Dirmil amphorasını yapan usta, son olarak B yüzü omuz metobu bezeklerine eklediği bezemeyle, hiçbir merkez ve bölgede görmediğimiz kendi öz malı olan bezeği katarak, yöresel bir atölyede imal edildiğini bize ansıtmaktadır.

Dirmil amphorasının her iki yüzünde yer alan omuz bezemelerini meydana getiren balık ağı biçimindeki büyük üçgen dizileri, geometrik evre bezeme sanatında, Batı Anadolu²³ ve 12 Ada atölyeleri²⁴ dışında çok az yerde karşımıza çıkar. J. N. Coldstream'in daha önce belirttiği gibi²⁵; kapalı kaplarda omuz alanına çok güzel bir biçimde yakışan içleri balık ağı biçiminde bezenmiş üçgen dizileri bezeği, 12 Ada

²³ Batı Anadolu'da bulunan bazı kapalı vazoların omuz süslemelerinde çok az farklar görülür. Karya'dan gelen bazı örnekler içinden şunları gösterebiliriz: A. Akarca, Beçin., *Bellethen* 1971 (XXXV)/137, lev. 10, 30/47; Y. Boysal, Turgut (Bozukbağ), *Anatolia* 1970 (XII), s. 63 ff., lev. X/15a,b,c.

²⁴ Coldstream, GGP., İstanköy, Serraglio mezar 1, lev. 59/406 ve lev. 59b/407; CR. 6/7., Kamiros mezar 80, fig. 230/14088, GGP., lev. 59 f; CVA Heidelberg. 3., s. 63, lev. 122/2 M7.

²⁵ Coldstream, GGP., s. 271.

çömlekçileri tarafından bulunmuştur. Yukarıda belirttiğimiz kısa açıklamalardan sonra, boyundan kulplu Dirmil amphorasını yapan ustalar, balık ağı biçimindeki üçgen bezegini, Rodos ve İstanköy atölyelerinden almış olmaları mümkündür.

Karın bezemesi, Lev. I, IIIa

Boyundan kulplu Dirmil amphorasının omuz metobu tabanını belirleyen dört ince şeritten sonra, 1 kalın, 3 ince, 1 kalın, 5 ince, 1 kalın, 5 ince, 1 kalın, 5 ince şeritlerle çevrelenmiştir. Son beşli ince şeritten sonra kap, kaide dahil olmak üzere firmislenmiştir. Olgun-geometrik evre Attika kaplarında tüm yüzeyin bezeme ve boş bırakılmış şeritlerle doldurulmuş olduğunu bilmekteyiz²⁶. Attika'lı çömlekçilerin geliştirdikleri ve inatla kullandıkları bu doldurma biçimi, daha önce de belirttiğimiz diğer Attika etkileri yanında doğrudan doğruya Dirmil atölyesi tarafından Attika'dan alınmış olması olasılık dahilindedir. Doğu-Yunan dünyasında aynı biçimdeki bezeme, sadece boyundan kulplu Dirmil amphorasında görülmez. Exochi mezarlıklarından gelen, F. Johansen tarafından belirtildiği gibi²⁷; Attika örneklerinden esinlenerek bezenen kaplarda da görülmektedir. Kısa olarak verdiğimiz açıklamalardan sonra rezerve şeritlerle kap alanının doldurulması bir Attika özelliği olarak diğer Yunan dünyasına girmiş olması mümkündür.

OMUZDAN KULPLU AMPHORA

(Parçalar halinde)

Bodrum Müzesi Env. No: 1963/15

Lev. V-VII, Şek. 4, 5

Batı Anadolu ve 12 Ada geometrik dizilerinde az rastlanan kaplardan biri de, omuzdan kulplu amphoralardır. Elimizdeki tek buluntu, Dirmil'den gelen tam profil vermeyen, tek kulbu elimize geçen çok tahrip olmuş kaptır.

²⁶ Erken geometrik devirde karın yüzeyinde bir gruptan teşekkül eden bu bezeme olgun geometrik devir içinde devamını sürdürür. Ker. V1., mezar 74, lev. 25/253, mezar 2, lev. 25/926.

²⁷ Johansen, Exochi., s. 123 ff., mezar V, şek. 111

Kat. 2

Bodrum Müzesi Env. No: 1963/15

Omuzdan kulplu amphora, lev.V-VII, şek. 4, 5 (parçalar halinde)

Eldeki yük: 19.9 cm., eldeki boyun yük: 8.6 cm., boyun çapı 10 .8 cm., çeper: 0.2 0.4 cm., Pişmiş toprak, açık tuğla rengi hamur, siyah-koyukahve firnis, firnis dışında kalan alan deve tüyü rengi.

Dirmil omuzdan kulplu amphorasını biçim olarak inceleme olanağımız güçtür. Bu amphoranın karın, omuz ve boynu parçalar halinde bulunmuştur. Kaidesinden hiç bir iz yoktur. Omuz üzerinde yer alan tek kulbun bulunduğu kenar parçası olmasaydı, bu kabın omuzdan kulplu amphora biçiminde bir kap olduğunu tanımlamamız güç olacaktı. Biçim yönünden omuzdan kulplu Dirmil amphorası, Kerameikos buluntularıyla yakınlıklar kurabilir. Kerameikos 284 amphorasının ağız kenarına yakın plastik boğum²⁸, omuzdan kulplu Dirmil amphorasının boyun alanında yer alan plastik halkayı anımsatır. Dirmil amphorası, vücut yapısı yönüyle de Kerameikos 284 amphorası ile yakınlıklar kurar. Kerameikos 284 amphorasında omuzkarın kenar profilinin meydana getirdiği şişkin-hantal görünüm, Dirmil amphorasını hatırlatır. Dirmil'de amphora biçimindeki kapların, form olarak yerli özelliklerden çok, kıta Yunanistan özellikleri taşıdığını, boyundan kulplu Dirmil amphorasını incelerken görmüştük.

Olgun geometrik çağ 12 Ada serileri içinde lekythos tipindeki kaplarda boyun-kulp birleşiminde görülen boğumun; J. N. Coldstream'in belirttiğine göre²⁹; 12 Ada'lı çömlekçilerin Kıbrıs'tan aldıkları adı geçen kaplara boyundaki boğumu ekleyerek kendi dizilerine kattıklarını görmekteyiz. Omuzdan kulplu Dirmil amphorasının boyun alanı içinde görülen plastik halkanın 12 Ada etkileri ile girmiş olması aklımıza gelebilir. Fakat olgun geometrik evrede ve onu izleyen zamanlarda, 12 Ada kapalı kap gruplarından, amphoro-oinochos biçimindeki vazolarda, boyun üzerinde hiçbir zaman plastik halka görülmez. Omuzdan kulplu Dirmil amphorasının boyunda

²⁸ Ker. VI., mezar 29, lev. 45/284

²⁹ Coldstream, GGP., s. 268-269, İstanköy, 406, 407 lekythosları, lev. 59 b,c ve CR. 6/7., Rodos, Kamiros, s. 189-191, fig. 225 Coldstream, lev. 59h

yer alan plastik halkanın, Attika etkisinde³⁰ Karya bölgesine girmiş olması bize bir kere daha uygun düşmektedir.

Bezeme, Lev. V-VII

Omuzdan kulplu Dirmil amphorası, bezemenin yerleştirildiği alanın seçimi ile boyundan kulplu Dirmil amphorasına stil olarak yakın ilişki kurar. Omuzdan kulplu Dirmil amphorası, biçim olarak benzerlikler kurduğu Kerameikos 284 boyundan kulplu amphorası³¹ ile bezemede de yakınlıklar göstermektedir. Eldeki parçalardan görüleceği gibi omuzdan kulplu Dirmil amphorası, bezemenin seçimi ve işlenişinde; boyundan kulplu Dirmil amphorasına oranla ikinci sınıf özellikler gösterir. Omuzdan kulplu Dirmil amphorasında bezeme, boyundan kulplu Dirmil amphorasında olduğu gibi, boyun ve kulplar arasına yerleştirilen metoplardadır.

Boyun bezemesi, Lev. VIIa, b Şek. 4

Omuzdan kulplu Dirmil amphorasının ağız kenarı altındaki plastik halka ile, boyun-omuz geçişi arasında kalan alanda, üstte ve altta rezerve şeritler arasında kalan alanda araları köşelerde dönüşlü biçimde taranmış ikili zigzag bezeği boynu çevreler. Bu bezeğe daha önce boyundan kulplu Dirmil amphorasının A yüzü boyun metobu orta firizinde (şek. 1) rastlamıştık. Stil olarak aynı olan bu bezek, boyundan kulplu Dirmil amphorasını incelerken verdiğimiz örneklere göre, Argos etkisiyle 12 Ada atölyelerince benimsenip, diğer komşularına aktarılmış olmalarını birkere daha önerebiliriz.

Omuz bezemesi, Lev. VIa, Şek. 5

Omuzdan kulplu Dirmil amphorasının kulplar arasında kalan alan içinde rezerve şeritlerle sınırlanmış metop bezemesi yer alır. Metop alanı içinde de, içleri kafes biçiminde taranmış, birbirlerine köşelerinden bağlı yatay baklava zinciri bezeği yerleştirilmiştir.

İçleri kafes biçiminde taranmış baklava zinciri bezemesine, erken geometrik çağdan beri Attika bezeme repertuarında birçok

³⁰ Ker. VI., mezar 29, lev. 45/284

³¹ İbid.,

kap üzerinde sınırlayıcı biçimde görmekteyiz³². Omuzdan kulplu Dirmil amphorası omuz metobunda yer alan baklava zinciri bezemesi, sınırlayıcı ve doldurucu yöntemiyle karşımıza çıkmaz. Batı Anadolu çömlek atölyelerinde bu bezeme, Attika'ya yakın biçimde görülür³³. Örneğin Sisam³⁴ ve İasos'dan³⁵ gelen malzemede izlenmektedir. 12 Ada geometrik bezeme stilinde, erken ve olgun geometrik kaplar da, Attika'ya bağımlılığını devam ettirir³⁶. J.N. Coldstream tarafından olgun geometrik dizide gösterilen Kamiros'ta ele geçen tek kulplu fincan biçimindeki kapta, yatay biçimde betimlenen baklava zinciri, Dirmil örneğine yakın şekilde karşımıza çıkar³⁷.

Dirmil omuzdan kulplu amphorasında gördüğümüz baklava zinciri bezemesi, Argos kaplarında da görülür³⁸. Argos kaplarında temel bezeme biçiminde betimlenen baklava zinciri³⁹, omuzdan kulplu Dirmil amphorasında da aynı biçimde karşımıza çıkması, aklımıza bu bezeliğin, 12 Ada üzerinden gelmiş olmasını önerir⁴⁰.

Bezeme stili yönünden yaptığımız açıklamalardan sonra, şu sonuca varmamız mümkündür: Dirmil omuzdan kulplu amphorası, bezemesi ile Argos örneklerine bağlı, biçimi ile de Attika atölyelerinin etkisi altındadır.

³² Ker. VI., mezar 1, lev. 16/2133 krater, mezar 41, lev. 46/2146 karından kulplu amphora, mezar 58, lev. 36/362 boyundan kulplu amphora, mezar 59, lev. 121/335 dik kenarlı çanak; E. Brann, Athenian Agora vol. VIII, lev. 17/295

³³ C. Özgünel, Bayralkı (Ion) geometrik seramiği, DTGF. Dok. Tez. Ankara 1972 (yayınlanmadı).., s. 98, şek. 52 b, lev. VII/4, s. 100, şek. 54, lev. VII/1, J. Cook, BSA 53-54 (1958-59).., lev. 5 c; Coldstream, GGP., lev. 60 f; Schweitzer, DGKG., s. 105, fig. 69; H. Walter, Samos. V., lev. 51/299

³⁴ H. Walter, Samos V., s. 16, fig. 3, lev. 4/21 üst sağ köşe

³⁵ Ann. 43-44 (1965-66).., s. 419, fig. 25 Sisam tipi fincan

³⁶ CR. VIII, mezar 43, fig. 149; Coldstream, GGP., lev. 58 a, 60 e; Johansen, Exochi., fig. 203.

³⁷ CR. 6/7., s. 189, mezar 80, fig. 223-24; Coldstream, GGP., s. 267 ff.

³⁸ P. Courbin, La CGA., lev. 3/C. 2473, lev. 18/C. 53; Coldstream, GGP., lev. 24 j/C 2473, lev. 25 f/ Nauplion, Myc. 53-333

³⁹ Argos C. 2473 boyundan kulplu amphorasında boyun metobunda yer alan esas bezemeli, yatay baklava zinciri, C. 53 oinochoesinin boyun metobunda ve Nauplion, Myc. 53-333 pyxisinin kulplar arası dar frizi üzerinde de temel süs elemanı olarak görürüz.

⁴⁰ Dip not 37'de verdiğimiz tek örnek bir misal teşkil edebilir.

GENİŞ KAİDELİ DAR BOYUNLU BODUR OINOCHOE

Bodrum Müzesi Env. No: 597

Lev. VIII-X, Şek. 6-8

Batı Anadolu ve 12 Ada geometrik dizileri içinde amphora biçimindeki kapların azlığına karşın⁴¹, oinochoe türündeki kaplar çoğunluktadır. Durum Karya bölgesinde de aynıdır. Yapılan son araştırmalar sonucu birkaç yerde oinochoe türünde yeni kaplar gün ışığına çıkarılmıştır. Turgut (Lagina)⁴² ve Beçinde⁴³ bulunmuş kaplar, Anadolu için güzel örneklerdir. Bu kapların yöresel atölyeler tarafından yapılmış olmaları kuvvetle muhtemeldir.

Karya bölgesinde iyi korunmuş biçimiyle, geometrik evrede yakın benzerini göremediğimiz oinochoe ise, burada inceleme olanaklarını bulduğumuz yonca ağızlı Dirmil testiciğidir. Tüm olarak geniş kaideli oinochoelerin 12 Ada ve Batı Anadolu serilerine girişi F. Johansen⁴⁴ ve daha sonra da J.N. Coldstream'in⁴⁵ belirttikleri gibi, bu kapların 12 Adalı çömlekçiler tarafından, Attika olgun geometrik ilk örneklerinden taklit edilmiş olmaları gerekir.

Dirmil oinochoesi, biçim olarak ilk bakışta bize, Attika ve 12 Ada örneklerini hatırlatmakta ise de, bodur ve basık vücudu ile onlardan ayrı bir biçimde olduğu göze çarpmaktadır. Bu benzerlik ve ayrıcalıkları kabı bölüm bölüm inceleyerek ortaya koyabiliriz.

⁴¹ 1974 senesi Bayraklı kazıları, boyundan kulplu geometrik amphoralara birçok yeni örnekler katarak bu boşluğu ortadan kaldırmış bulunmaktadır.

⁴² Bodrum müzesinde Turgut'tan gelen, müze tarafından satın alınmış 2857 Turgut Kazısı 1969 yılı raporu ve 2130 envanter numaralı vazolar, Y. Boysal, tarafından *Anatolia XII* (1968), s. 63 ff., lev. IX/res. 14-2857 ve lev. XII/res. 18-2130 neşredilmişlerdir. Bunların dışında Y. Boysal tarafından yürütülen Turgut (Lagina) 1969 kazılarında geç geometrik mezarlarda ele geçen ve aynı makale içinde yayınlanan Bozukbağ mezar 5'te gün ışığına çıkarılan oinochoeleri: lev. X/res. 15 a, b, c ve lev. XI/res. 16 gösterebiliriz.

⁴³ Bugün İzmir Müzesi depolarında saklanan Beçin örneği, bir mezar bulunusudur. A. Akarca, Beçin altındaki eski çağ mezarlığı, *Belleten* 1971 (XXXV-137), s. 1 ff., mezar 3, lev. IV/17 65 M 3-1

⁴⁴ Johansen, *Exochi.*, s. 124 de bu formun 8. asırda Attika'dan geldiğini söyler ve dipnot 177'de örnekler verir. "Ker. V1., lev. 83; CVA, Copenhauge 2., lev. 72, I; CVA, Bruxelles 2., III Hb, lev. 1,4" bu misallerle Exochi Y2 ve Z2 geniş kaideli oinochoelerini stil yönünden mukayese eder.

⁴⁵ Coldstream, *GGP.*, s. 269

Kat. 3

Bodrum Müzesi Env. No. 597

Geniş kaideli dar boyunlu bodur oinochoe, Lev. VIII-X, Şek.7-9

Yük: 22.8 cm., kaide çapı: 16 cm., boyun yük: 8.8 cm., boyun çapı: 4.7cm., çeper: 0.2-0.4 cm., pişmiş toprak, tuğla rengi hamur, pişmeden dolayı siyah firnis yer yer değişik tonda, gövdenin alt yarısı siyah, firnislenmeyen sahalar kirli deve tüyü rengi.

Biçim, Lev. VIIa

Boyun, Lev. VIIa

Dirmil oinochoesinde gördüğümüz yonca ağızlı boyun, Attika⁴⁶, Kyklad⁴⁷ ve 12 Ada⁴⁸ kaplarında olduğu gibi uzundur. Fakat onlar kadar ince değildir. Dirmil oinochoesinin ağız yapılışı, İstanköy 963 olgun geometrik oinochoesinin ağız yapılışına çok benzer⁴⁹. Dirmil oinochoesinde, ağız, boynun devamı biçiminde içbükey bir profil yaparak kaynar. Dirmil oinochoesinde, ağızın boyunla meydana getirdiği içbükey kavis omuz birleşimine kadar devam eder. Bu kavisten sonra geçiş için, boyun-omuz arasında ince iki plastik halka yer alır. Attika ve 12 Ada kaplarında yukarıda belirttiğimiz kavis ve plastik ince halkalar görülmez. Attika ve 12 Ada kaplarında boyun dik bir biçimde omuza iner⁵⁰.

Omuz ve karın, Lev. VIIIa

Dirmil oinochoesinin omuz alanının meydana gelişi, daha önce karşılaştırma örnekleri olarak verdiğimiz oinochoelerle yakın-uzak ilişkiler kurar. Dirmil oinochoesinde dik olarak omuza inen boyun, boyun-omuz geçişindeki plastik halkacıklardan sonra, keskin bir kenar profili göstermez; dışa doğru taşarak kürevi olmayan bir biçimde devam eder ve basık-bodur vücudu meydana getirir. Omuz

⁴⁶ Ker. VI., mezar 13, lev. 83/1141; Coldstream, GGP., lev. 3m Cambridge GR-2-1943

⁴⁷ Melos, Ann 8-9 (1925-26)., s. 228, fig. 31/n 2; Keos, CVA Heidelberg 3, lev. 123/11

⁴⁸ Johansen, Exochi., s. 67, fig.134/Y 2 ve s. 69, fig. 138-39/ Z 2; Coldstream, GGP., lev. 63 e/İstanköy 528 ve lev. 60 a/963

⁴⁹ Coldstream, GGP., lev. 60 a/İstanköy 963

⁵⁰ Dipnot 46-49

kenar profili Keos oinochoesinde⁵¹ görülen üçgene yakın biçimi ve Melos N 2 oinochoesindeki⁵² ovoid omuza sahip değildir. Karya bölgesinden gelen Turgut⁵³ ve Beçin⁵⁴ oinochoeleriyle Dirmil kabı omuz yapılış yönünden ilişki kuramaz.

Dirmil oinochoesinin biçimi üzerinde yukarıda kısaca belirttiğimiz özelliklerin ışığı altında, biçimlendirmesi hakkında şunları önerebiliriz: Dirmil oinochoesi tüm görünümü ile Attika stiline bağlı kalmıştır. Yöresel örnekleri olan Turgut ve Beçin örnekleriyle yakın ilişkiler kurmayan Dirmil oinochoesi, Bodrum yarımadasında Dirmil'de veya oraya yakın bir atölye tarafından yapılmış olması mümkündür.

Bezeme, Lev. VIIIA Şek. 6-8

Dirmil oinochoesi, bezeme stili yönünden 12 Ada ve Argos⁵⁵ etkileri göstermektedir. Omuz alanında görülen bezeme grubu, 12 Ada çömlekçilerinin sevdiği ikili üçlü friz bölünmesini hatırlatmaktadır. Dirmil oinochoesinin boyun alanındaki bezeme biçimi, incelediğimiz Dirmil kapalı kapları ile kurduğu ilişki yönünden bize, aynı atölye tarafından yapıldığını belirtir. 12 Ada ve Karya geometrik çağ çömlekçiliğinde, olgun geometrik evrede çok sevilen omuz süslemesi, daha önce de önerdiğimiz gibi, Attika kapalı kaplarında az örneklerle karşımıza çıkmaktadır⁵⁶.

Dirmil oinochoesinin omuz alanında göreceğimiz üçlü friz bölünmesi, 12 Ada olgun geometrik çağ çömlekçiliğinde, lekythos tipindeki kaplarda gördüğümüz friz sistemi biçiminde karşımıza çıkar⁵⁷. Bu özellikler, Karya-12 Ada ilişkileri açısından önem taşımaktadır.

⁵¹ CVA Heidelberg 3, lev. 123/11 Keos

⁵² Ann. 8-9 (1925-26)., s. 228, fig. 31/n 2 Melos

⁵³ Y. Boysal, Anatolia XII (1968)., lev. IX/res. 14-2857, lev. XII/res. 18-2130 Turgut (Lagina)

⁵⁴ A. Akarca, Belleten 1971 (XXXV-137)., lev. IV/17 65 M 3-1 Beçin

⁵⁵ Asine'de ele geçen mezar buluntusu oinochoe, boyun ve bilhassa omuz bezemesinde gösterdiği stil yakınlığı ile Dirmil 597 oinochoesini hatırlatmaktadır. Omuz sahasının üçlü friz sisteminde bölünmesi, boyunda yer alan tek meander bezemesi stil yakınlığı olarak söylenebilir. Bk. Asine oinochoesi için: Robin Hägg, Protogeometrische und geometrische Keramik in Nauplion, Opuscula Atheniensia X (1971) s. 45, şek. 6 a,b/env. 2912 G. 4: 1

⁵⁶ Bk. Dipnot 10

⁵⁷ Coldstream, GGP., s. 267, 269

Bezeme stilinden göreceğimiz yenilik ve etkilerin iyi bir biçimde incelenmesinden sonra, Dirmil oinochoesinin özelliklerini saptayabiliriz.

Boyun bezemesi, Lev. VIIIb, Şek. 6

Olgun geometrik çağ kıta Yunanistan kapalı kaplarında boyun alanında görülen bezeme, geleneksel bir alışkanlık ise, şimdiye kadar incelediğimiz Dirmil amphoralarında da bu stil benzerliği, Attika geleneğinin izlendiğini ortaya koyması ile önemlidir. Dirmil oinochoesinin boyun bezemesi, aynı stil özelliklerini tekrar ortaya koyar.

12 Ada kapalı kaplarında boyun alanında görülen bezeme, olgun geometrik çağın sonuna doğru Attika örneklerine yakın bir stil anlayışı içinde ortaya çıktığını, boyundan kulplu Dirmil amphorasını incelerken görmüştük⁵⁸.

Dirmil oinochoesinin ağız-boyun geçişinden itibaren başlayan alan ile boyun-omuz geçişini hazırlayan plastik ince halkaların üstünde şeritlerle belirlenen alanda, bezeme yer alır. Bu alan rezerve şeritlerle iki dar frize bölünmüştür. Bu dar frizlerin içlerinde, içleri kafes biçiminde taranmış yatay baklava zinciri bezemesi betimlenmiştir. Bu biçimde boynu çevreleyen baklava zinciri bezemesine omuzdan kulplu Dirmil amphorasının omuz metobunda tek sıra halinde rastlamış ve bu bezeme üzerinde geniş bilgiyi sahife 12, 13 de vermiştik. Dirmil oinochoesinde de aynı bezeme iki katlı biçimi ile gelişmiş olarak karşımıza çıkar. Omuzdan kulplu Dirmil amphorasında omuz alanında görülen bu bezeme, Dirmil oinochoesinin boyun alanına kaymıştır. Baklava zinciri bezemesine stil olarak ilişki kurduğu Argos C 2473 boyundan kulplu amphorasının boyun metobunda tek sıra halinde rastlanır⁵⁹. Dirmil oinochoesinde iki kat biçiminde betimlenen bu bezeme, Argos C 2473 amphorasından ileri bir kap izlenimini bize önerir. Argos dışında Attika ve 12 Ada ve diğer Yunan merkezlerinde bu biçimde baklava zinciri bezemesi görülmez. Baklava zinciri biçimindeki bezemenin Argos⁶⁰ ve Dirmil kapalı kaplarında benzer biçimde görülmesi, Dirmil omuzdan

⁵⁸ Johansen, Exochi., s. 49, mezar V, fig. 111, 112; Coldstream, GGP., lev. 606 ve lev. 63 e/İstanköy 528

⁵⁹ P. Courbin, La CGA., lev. 3/C 2473

⁶⁰ P. Courbin, La CGA., lev. 3/C. 2473; Coldstream, GGP., lev. 24 j

kulplu amphorasını bezeme yönünden incelerken ileri sürdüğümüz Argos etkilerini bir kere daha bize ansıtmaktadır.

Omuz bezemesi, Lev. IX a,b Şek. 7

Dirmil oinochoesinin omuz süslemesi, 12 Ada olgun geometrik kaplarında ısrarla devam eden omuz bezemesi biçiminde karşımıza çıkmaktadır. Bezemenin seçiminde ise, Dirmil oinochoesinin adalar üzerinden gelen Attika tesirlerinden etkilendiği görülür.

Dirmil oinochoesinde, bezeme omuz üzerinden karın geçişine kadar kalan alanda yer alır. Bu alan rezerve şeritlerle üç bölüme ayrılmıştır. Frizler biçiminde oluşan alanlar içine bezekler yerleştirilmiştir⁶¹. Frizlerde yeralan bezekleri ayrı ayrı incelersek stil özelliklerini saptayabiliriz.

I. Üst friz bezemesi, Lev. IXa,b Xa Şek. 7

Dirmil oinochoesinde omuz - boyun geçişini sağlayan plastik ince halkalardan sonra 1. üst friz başlar. Bu friz kulp kenarında her iki yanda üçlü ince çubuklarla sınırlandırılmıştır. 1. üst frizde, taban köşelerinden birbirlerine bağlı iç içe çizilmiş üçgen dizileri yer alır. İçteki üçgenlerin içleri kafes biçiminde taranmıştır. Üçgenlerin tepe köşelerinin değiştiği şeritten, üçgen aralarında yeralan üçlü gruplar halinde kısa çizgi çubukları sarkar.

Attika erken ve olgun geometrik çağ vazoculuğunda, Dirmil oinochoesinin omuz metobu 1. üst frizinde gördüğümüz bezeme stiline örnek vermek olasılık dışındadır. Fakat bu stildeki bezeme bir 12 Ada özelliği olarak karşımıza çıkar⁶². 12 Ada erken ve olgun geometrik evre kap bezemelerine göz atarsak aynı biçimdeki bezemenin Batı Anadolu çömlekçilerinin öz buluşları olduğunu saptarız. J.N. Coldstream'in yaptığı kronolojik sıralamada erken geometrik 12 Ada dizileri içinde yeralan⁶³; İstanköy'ün Serraglio mezarlığından gelen

⁶¹ J. N. Coldstream tarafından geçgeometrik Doğu Yunan dizisi içine koyduğu İstanköy 528 oinochoesi şekli dışında süsleme stilinde ve benzer bezemelerin seçiminde yakın ilişkiler kurar. Omuz sahasında yer alan geniş süsleme rahatça 3 frize bölünmektedir. Coldstream, GGP., lev. 63 e

⁶² J. N. Coldstream'in önce de belirttiği gibi, "Attik protogeometrisinden alınan dil bezemeleri, Doğu Yunan sanatının özelliği olarak kısaltılmışlardır" GGP., s. 265

⁶³ Coldstream, GGP., s. 265 ff., 267 ff.,

409 no.lu amphoriskosu⁶⁴, 447 no.lu oinochoesi⁶⁵ ve mezar 22'den gelen boyundan kulplu amphoraları⁶⁶ omuz frizlerinde üst sınırlayıcı şeritten sarkan kısa çizgi çubukları görmek mümkündür. Aynı biçimde betimlenmiş çizgi gruplarına, olgun geometrik evrede tekrar 12 Ada kaplarında rastlarız. İstanköy'den gelen boynu kayıp oinochoe⁶⁷, Serraglio 774 nolu amphoriskosu⁶⁸, Pizzoli 963 no.lu oinochoesi⁶⁹, ve Rodos'un Kamiros Akropolisinden gelen 14090 no.lu oinochoesi⁷⁰ omuz bezemelerinde aynı biçim karşımıza çıkar.

Verdiğimiz örneklerden de anlaşıldığı gibi, bu bezemenin 12 Ada çömlükçilerinin kendi öz buluşları olduğunu saptayabiliriz. Dirmil atölyesi de, Dirmil oinochoesinin üst frizinde gördüğümüz bezemeyi, 12 Adalı meslekdaşları gibi kullanmışlardır⁷¹.

II. Orta friz bezemesi, Lev. IXa,b, Xa, Şek. 7

Dirmil oinochoesinin omuz alanı orta frizinde, Batı Anadolu ve 12 Ada çömlükçilerinin Attika'dan aldıkları mazgal meander bezemesi betimlenmiştir⁷². Dirmil oinochoesi orta frizinde görülen mazgal meander bezemesinin kollarının içleri köşelerde dönüşsüz biçimde taranmıştır. Bu stil bize, daha önce incelediğimiz boyundan kulplu Dirmil amphorasının B yüzü boyun metobu içinde yer alan II. orta frizinde gördüğümüz mazgal meander bezemesini anıtır⁷³.

⁶⁴ Coldstream, GGP., s. 267, lev. 58e (409) amphoriskosu, omuz sahasında üç dizi yarım konsantrik daire.

⁶⁵ Coldstream, GGP., s. 267, İstanköy, Serraglio mezar 1, lev. 58 g (477) oinochoesi, omuz sahasında üç veya dört dizi yarım konsantrik daire bezemesi.

⁶⁶ Desborough, PGP., İstanköy, Serraglio mezar 22, lev. 30, iç içe çizilmiş yanyana üçgen dizisi.

⁶⁷ Coldstream, GGP., s. 271, dipnot. 1 "PAE. 1959-60, lev. 166 B." İkili üçgen dizisinin solunda dörtlü çizgi grubu.

⁶⁸ Coldstream, GGP., İstanköy, Serraglio mezar 27, lev. 59 a (774), ikili üçgen dizileri arasında 10'lu çizgi grupları

⁶⁹ Coldstream, GGP., İstanköy, Pizzoli mezar 6, lev. 60 a (963). İç içe çizilmiş ikili üçgen dizileri arasında 10'lu çizgi grupları.

⁷⁰ CR. 6/7., Rodos, Kamiros mezar 80, s. 192, fig. 231; Coldstream, GGP., lev. 59 e. Dış çemberleri birbirlerine teğet olan yarım konsantrik daire sıraları arasında 5-10 arasında değişen çizgi grupları.

⁷¹ Ana bezeme olarak kullanılan üçgen dizilerine İstanköy 963 no.lu oinochoesinde iç içe çizilmiş ikili gruplar, İstanköy 774 amphorasında içleri kafese taralı ikili üçgenler şeklinde rastlamaktayız.

⁷² Bk. Dipnot. 20 ve 21.

⁷³ Bk. Sahife 8, şek. 1, lev. II a.

III. Orta friz bezemesi, Lev. IXa.b, Xa, Şek. 7

Dirmil oinochoesinin omuz alanı içinde yer alan alt frizinde, içleri kafes biçiminde taranmış üçgen dizileri vardır. Bu bezeme biçimine, oinochoenin omuz alanında yer alan I. üst frizinde değişik stilde rastlamıştık. Olgun geometrik evre 12 Ada kapları arasında Kamiros'tan gelen 14081 no.lu lekythosun omuz alanında yer alan üst frizinde bu stilde üçgenler görülür⁷⁴. Erken geometrik evreden itibaren 12 Ada kaplarında tek bir bezek biçiminde betimlenen üçgen dizileri⁷⁵, Geometrik çağ Attika bezeme repertuvarında da karşımıza çıkar. Protogeometrik çağ kıta Yunanistan kaplarında yardımcı bezek olarak rastladığımız bu biçim⁷⁶, daha sonraki evrelerde Attika'da diğer bezeklerle birlikte tekrarlanmıştır⁷⁷. Üçgen bezekleri, Attika örneklerinden bağımlı olarak, 12 Adalı çömlekçiler tarafından erken geometrik evrede kab yüzeyinde esas bezek, olgun-geometrik evrede ise ikinci plana düşerek betimlenmiştir. Dirmil atölyesi, daha önce de belirttiğimiz diğer bezeklerin seçiminde sıkı işbirliğinde bulunduğu komşularının etkisinde kalarak, onların kullandığı biçimde kab yüzeyine üçgen dizilerini sokmuştur.

Kulp bezemesi, Lev. Xb, Şek. 8

Dirmil oinochoesinin kulp bezemesi, yassı dar alan içinde, alt alta sıralanmış "W" bezeği ile bütün yüzeyi kaplar biçimde karşımıza çıkar. 12 Ada örnekleri içinde bu bezeme biçimine rastlamak mümkün değildir. Attika'dan vereceğimiz örnek, uzak da olsa bezeme biçimiyle yakınlıklar kurar⁷⁸.

Omuz sahasında yer alan bezeme gruplarından da görüleceği üzere, Dirmil oinochoesi 12 Ada vazoculuğundan çok etkilenmiş ve âdeta omuz alanının kullanış stili ile onların yakın bir izleyicisi olduğunu ortaya koymuştur.

⁷⁴ CR. 6/7., s. 189, Kamiros mezar 80, fig. 224₁, 225/1408₂; Coldstream, GGP., lev. 59 h

⁷⁵ CR. 8., Ialysos, Marmaro mezar 43, s. 161-4, fig. 149/15534 ve 15535; Coldstream, GGP., lev. 58 b (15534), lev. 58 c (15534).

⁷⁶ Desborough, PGP., lev. 9 (2086) 48, 1085 (Eleusis), lev. 22 (50) Marmarini, lev. 27 Asine (Argos) mezar 25 ve 27; Ker. I., Kerameikos mezar tepelerinden, lev. 47 lekythos parçaları.

⁷⁷ Ker. VI., mezar 3, lev. 14, 15, 16., mezar 13, lev. 83/1 141, mezar 11, lev. 83/864, tek buluntu lev. 34/410, mezar 79, lev. 116/819, mezar 93, lev. 116/821.

⁷⁸ Ker. VI., mezar 69, lev. 85, 152/258

KONİK GÖVDELİ KÜÇÜK OINOCHOE

Bodrum Müzesi Env. No: 608 Lev. XI Şek. 9

Dirmil buluntuları arasında şimdiye kadar incelediğimiz kaplar, biçim ve bezeme stillerindeki özellikleriyle, Attika ve 12 Ada atölyeleri ile yakın ilişkiler kurduklarını ortaya koyarlar. Dirmil küçük oinochoesi bir ayrıcalık olarak, biçim ve bezemesi ile 12 Ada atölyeleriyle hiçbir yakınlık kuramaz. 12 Ada geometrik dizileri arasında; oinochoe, lekythos ve ovoid aryballos biçimindeki küçük kapalı kablara rastlamak mümkündür⁷⁹. Fakat Dirmil küçük oinochoesine benzer bir kap henüz gün ışığına çıkarılmamıştır. Dirmil küçük oinochoesini, biçim ve bezeme yönünden incelersek, etkilendiği atölye ve bölgeleri saptamak olanağı vardır.

Kat. 4

Bodrum Müzesi Env. No: 608

Konik gövdeli küçük oinochoe, Lev. XI, Şek. 9

Yük: 8 cm., kaide çapı: 6 cm., çeper: 0.2-0.3 cm., Pişmiş toprak, tuğla rengi hamur, pişmeden dolayı değişen siyah-koyukahve rengi firnis, firnislenmeyen sahalar hamur renginde.

Biçim, Lev. XI

Dirmil küçük oinochoesi, ince uzun boyunlu, konik vücutlu ve alçak, geniş çember kaideli bir kaptır. Kanımızca Korinth kapları ile benzerlikler gösterir⁸⁰. Attik geometrik kap repertuarında, konik vücutlu oinochoeler, Kerameikos mezar buluntuları aracılığı ile tanınır⁸¹. Fakat Attik örneklerinde omuz karın geçişi oval bir kenar profiliyle belirlenmiş ve geniş halka kaide ile son bulmaktadır. Korinth'te gün ışığına çıkarılan, ilerlemiş olgun geometrik çağ Korinth tipindeki oinochoe⁸², başlangıçta omuz-karın geçişi ile Attik örneklerini hatırlar. Olgun geometrik çağın sonuna doğru Korinth oinochoelerinde, omuz - karın geçişinde görülen ovoid biçimden - konik biçime doğru bir geçiş göze çarpar⁸³. Geç geometrik çağ Korinth

⁷⁹ CR. 6/7., Rodos Kamiros mezar 80, fig. 223; Kamiros 83, fig. 240

⁸⁰ Weinberg, Corinth VII., lev. 12/76; Coldstream, GGP., lev. 17 g/76, lev. 18 c (Corinth KP 164), geçgeometrik örnek lev. 19 d (Munich 2284)

⁸¹ Ker. VI., mezar 12, lev. 83/895, mezar 11, lev. 83/864

⁸² Weinberg, Corinth VII., lev. 12/76

⁸³ Coldstream, GGP., lev. 18 c (Corinth KP 164)

oinochoelerinde, omuz-karın birbirine kaynamış ve kap kaide ile son bulmuştur⁸⁴.

Dirmil küçük oinochoesinde görülen, omuz-karın kaynaması, bize geç geometrik Korinth oinochoelerini hatırlatmaktadır. Fakat biçim olarak, Korinth oinochoelerinde gördüğümüz düz kesik kaide Dirmil küçük oinochoesinde görülmez. Omuz-karın bitiminde, Dirmil küçük oinochoesinin, içe doğru yaptığı kısa dönüşten sonra meydana getirdiği çember kaide biçimi; J. N. Coldstream tarafından İtalya kolonilerine Euboea'dan ihraç edildiği önerilen, Napoli konik vücutlu oinochoesi ile yakınlık kurar⁸⁵. Dirmil küçük konik vücutlu oinochoesinin Korinth tesirleri ile karşımıza çıkması, Dirmil çevresinde diğer merkezler dışında da çeşitli alış-verişlerin olduğunu ortaya koymasında önemli bir ölçü teşkil eder.

Bezeme, Lev, XI a,b Şek. 9

Dirmil küçük oinochoesi bezeme stilinde görülen farklı bezek seçimi ile, Korinth konik vücutlu oinochoelerinden ayrılır. Şimdiye kadar incelediğimiz Dirmil kapalı kaplarında bezeme; 12 Ada, Attika ve kıta Yunanistan kökenli bezeklerin değişik biçimlerle yansımalarıdır. Fakat Dirmil küçük oinochoesi, bezeme seçiminde 12 Ada ve Attika'ya direkt gereksinme duymamıştır. Karya bölgesinde gün ışığına çıkarılan Dirmil küçük oinochoesi, geç geometrik çağda aynı bölgede bulunan diğer buluntularla bir stil benzerliği gösterir⁸⁶.

Dirmil küçük konik vücutlu oinochoesinin tüm bezeme biçimi, stilinden de görüleceği gibi, ikinci sınıf bir işçiliği önermektedir. Dirmil boyundan kulplu amphorası ve geniş kaideli bodur oinochoesinde rastladığımız birinci sınıf işçilik, yukarıda önerdiğimiz özelliği doğrular.

⁸⁴ Coldstream. GGP., lev. 19 d (Munich 2284)

⁸⁵ Coldstream, GGP., s. 191, lev. 41 j (Naples)

⁸⁶ İleride Karya geometrik devir çömlekçiliği adı altında, gün ışığına çıkarılan, Bodrum, İzmir ve müze depolarında saklanan bütün malzemeyi içeren bir çalışma yapmak arzusundayız. Tüm malzemeyi bir araya toplayacak böyle bir araştırmanın, Karya geometrik devir çömlekçiliği için ilgi çekici sonuçlar ortaya koyacağı umundayız.

Boyun bezemesi, Lev. XIa, Şek. 9

Dirmil küçük konik vücutlu oinochoesinde boyun bezemesi, sıırı bölen ve boynu tam çevrelemeyen bir metopçuk ile süslenmiştir. Bu metopçuk boyun-omuz geçişinde son bulur. Boyun metopçuğu kendi içinde olmayan ince bir şeritle bölünmüştür. Bölünme sonucu dar, kısa iki friz meydana gelir. Alt alta yerleştirilen ikili friz sıralarının içi, astar renginde boş bırakılmıştır. Beçin'den gelen küçük amphoralar, olpe ve lekythos⁸⁷ tipindeki kaplarla, Turgut (Lagina)' dan gelen oinochoenin⁸⁸ boyun alanındaki bezemeler, stil yönünden Dirmil küçük oinochoesi ile benzerlikler kurar. Beçin kaplarından küçük amphoraların boyun alanında görülen metopçuklar ise üçlü şeritlerle bölünmüştür. Turgut oinochoesinde ise, metop içindeki şerit sayısı beşi bulur. Şerit sayılarında görülen bu ayrılıklar, atölyelere göre değişiklikler gösterir. Fakat stildeki yakınlaşma, Karya geometrik çağ çömlekçiliği için bezemede alış-verişler olarak tanımlanabilir.

Omuz-karın bezemesi, Lev. XIa

Dirmil küçük oinochoesinin omuz alanında başlayan metopçuk, boyun omuz geçişinden sonra devam eden şeritlerle dörtlü dar frizleri oluşturur. Boyun alanında gördüğümüz metopçuk-friz sisteminin devamı olan bezeme biçimi, kulp altında kalan alan ve boyun metopçuğunun dış sınırlarının bittiği yerde, omuz üzerinde son bulur.

Dirmil küçük konik oinochoesinin omuz metobunun IV. frizinde; içleri boyanmış, tepe uçları metop alt şeritine değen ters üçgen sıraları yerleştirilmiştir.

Dirmil oinochoesinin karın bezemesi, kulp altında başlayan ve vücudu çevreleyen ikili şerit arasında tekli zigzag bezeği ile tamamlanır. Dirmil küçük oinochoesi biçim yönünden ilişki kurduğu Napoli oinochoesinin⁸⁹ karın kaide geçişinde yer alan tek zigzag bezeği ile benzerlik gösterir. Napoli oinochoesi ile Dirmil küçük oinochoesi arasındaki ikinci bir benzerlik olarak kaidenin her iki örnekte de firnislenmesini gösterebiliriz. Bezeme yönünden Dirmil küçük oinochoesinin

⁸⁷ A. Akarca, Belleten 1971 (XXXV-137)., s. 17 ff, mezar A. küçük amphoralar lev. IX/37, 40, Olpe lev. IX/42 ve lekythos lev. IX/44

⁸⁸ Y. Boysal, Anatolia XII (1968)., Bozukbağ mezar 5, lev. X/Res. 15 a, b

⁸⁹ Coldstream, GGP., lev. 41 j

Beçin ve Turgut kapları ile kurduğu benzerliklerin ışığı altında, geç geometrik çağda Karya'da birbirleriyle ilişkisi olan yöresel atölyelerden biri tarafından Dirmil küçük oinochoesinin imal edilmiş olması mümkün gözükmektedir.

KRATER (parçalar halinde)

Bodrum Müzesi Env. No: 1963/16 Lev. XII-XV, Şek. 10

12 Ada geometrik çağ vazoculuğunda kraterler, J.N. Coldstream'in daha önce de belirttiği gibi, Attik olgun geometrik II'den çoğu zaman alınıp, kopya edildiği ve yüksek ayaklı krater tipinin çok popüler olduğudur⁹⁰. 12 Ada vazo dizileri içine, Attik etkisinde olgun geometrik çağın sonuna doğru giren krater biçimli kaplar, ticaret yolu ile Amathus ve Hama'ya kadar da gitmişlerdir⁹¹. Batı Anadolu geometrik çağ vazoculuğunda ise, protogeometrik çağdan itibaren çeşitli bölge ve şehirlerde karşımıza çıkarlar⁹². B. Schweitzer Attika özelliklerinin 8. yüzyılın başından itibaren Batı Anadolu ve 12 Ada merkezlerinde etkilerini göstermeğe başladığını söyler ve bu etkilerin doğrudan veya Kyklad'lar üzerinden 12 Ada merkezlerine sıçradığını belirtir⁹³. Attika etkisinde 12 Ada ve Batı Anadolu merkezlerine giren kraterler, yapıldıkları sürece küçük değişikliklerle temsil edilirler⁹⁴. Dirmil'de ele geçen krater parçası ise, Batı Anadolu kapları içinde önemli bir buluntu olarak önerilebilir. Dirmil krateri biçimi ve bezemenin yerleştirildiği alan ve seçiminde Attika ve yakın komşuları olan 12 Ada geometrik çağ çömlek atölyelerinin etkilerini çok güzel şekilde açığa vurması ile karakteristiktir. Parçalar halinde ele geçen ve tarafımızdan kâğıt üzerinde tamamlanan bu krateri, detaylı şekilde inceleyerek, biçim ve bezeme yönünden özelliklerini saptayabiliriz.

⁹⁰ Coldstream, GGP., s. 269

⁹¹ Schweitzer, DGKG., s. 80; Johansen, Exochi., s. 106, şek. 207

⁹² Ionya, Bayraklı krateri (protogeometrik devir): Akurgal, AJA 66 (1962), 369 ff., lev. 96/1, 2; B. Ögün, Habil. lev. 8 Ank. Yayınlanmadı; Sisam, Walter, Samos V., lev. 1/10,6 /30, 31, 7/35, 39 Karya, Dirmil, Bass, AJA 67 (1967), s. 358 ff., lev. 87/15; Y. Boysal, Katalog der Vasen im Musum in Bodrum, Ank. 1969, lev. XXXVII/3

⁹³ Schweitzer, DGKG., s. 80

⁹⁴ Coldstream, GGP., s. 269 ff., Schweitzer, DGKG., s. 80

Kat. 5

Bodrum Müzesi Env. No: 1963/16

Krater (parçalar halinde), Lev. XII-XV, Şek. 11

Eldeki parçalarla takribî yük: 65 cm., ağız çapı: 62 cm., parçaların ölçüleri, lev. XII c/ yük: 21,5 cm., genişlik : 26.2 cm., çeper: 0.8-1.4 cm., lev. XII a,b/ yük: 16.4 cm., genişlik: 31 cm., çeper 1,2 cm., lev. XIV a,b,/ yük: 13.5 cm., genişlik: 31 cm., çeper: 0.9-1.2 cm., kulp lev. XIII b/ yük: 10.5 cm., genişlik: 5 cm., kalınlık: 0.7-2.1 cm., daire bezemeli parça lev. XIII c/ yük: 9.5 cm., genişlik: 9.5 cm., çeper: 1.2 cm., çapraz bezemeli parça lev. XIII a/ yük: 17 cm., genişlik: 13 cm., çeper: 0.7-1.2 cm., pişmiş toprak, deve tüyü hamur, pişmeden dolayı açılan-koyulaşan siyah firnis.

Biçim, Lev. XIIa-c, Şek. 10

Parçalar halinde eleğeçen Dirmil krateri, Batı Anadolu, 12 Ada ve kıta Yunanistan olgun ve geç geometrik örnekleri içinde büyüklüğü ile karşımıza çıkmaktadır. Birinci sırada yeralan Dirmil krateri için aşağıda vereceğimiz sıralama ile onun en büyük kap olduğunu saptayabiliriz⁹⁵.

	Ağız çapı	yük.
A 432, Brit. Mus. 60. 4-4.9		
Johansen, Exochi, şek. 205	24 cm.	31,5 cm.
Kamiros 14734, mezar 82		
CR. 6/7., fig. 233, 234;		
Walter, Samos V., lev. 86/487	29 cm.	33,5 cm.
Heidelberg M 7 (Rodos)		
Heid. CVA 3, lev. 122/2;		
Coldstream, GGP., lev.59g	28-29 cm.	34 cm.
Exochi, mezar Y 1		
Johansen, Exochi., şek. 133	29,5 cm.	35,6 cm.
Sisam 107, parça halinde		
Walter, Samos V., lev. 19	30 cm.	12,4 cm. EÖ ⁹⁶

⁹⁵ Şimdiye kadar gün ışığına çıkarılmış ve neşredilmiş örneklere göre bu sıralama yapılmıştır. Diplon vazoları sıralamaya alınmamıştır.

⁹⁶ EÖ-kısaltılması: Eldeki ölçü.

	<u>Ağız çapı</u>	<u>yük.</u>
Exochi, mezar M 1		
Johansen, Exochi., şek. 103	30,3 cm.	43,2 cm.
Exochi, mezar D 1		
Johansen, Exochi., şek. 61	31 cm.	36,8 cm.
Heidelberg MR 10 (Rodol)		
Heid. CVA 3., lev. 122/1;		
Johansen, Exochi., şek. 206	32-33 cm.	39,8 cm.
A 431, Brit. Mus. 85-135		
Johansen, Exochi., şek. 204	34 cm.	42,5 cm.
12449 Kopenhagen, Exochi		
Johansen, Exochi., şek. 107	35 cm.	45 cm.
Sisam 131, parça halinde		
Walter, Samos V., lev. 23	37 cm.	25 cm. EÖ.
Sisam 112, parça halinde		
Walter, Samos V., lev. 19	38 cm.	19,5 cm. EÖ.
12432 Kopenhagen, Exochi mezar C 1		
Johansen, Exochi., lev. 46,47	38 cm.	45 cm.
Sisam 110, parça halinde		
Walter, Samos V., lev. 19	40 cm.	17,5 cm. EÖ.
Korinth 73		
Weinberg, Corinth VII, part I		
lev. 12; Coldstream, GGP., lev. 17f ...	40 cm.	49,5 cm.
Sisam 108, parça halinde		
Walter, Samos V., lev. 19	42 cm.	12,1 cm. EÖ.
Kerameikos 290, mezar 22		
Ker. VI., lev. 20; Coldstream, GGP.,		
lev. 5f	47 cm.	57,5 cm.
A 430, Brit. Mus. 61. 4-25. 51		
Johansen, Exochi., şek. 203;		
Coldstream, GGP., lev. 60 e	48 cm.	55,5 cm.
Dirmil krater		
Parçası	62 cm.	65 cm. EÖ.

Yukarıda verdiğimiz sıralamadan da görüldüğü gibi, Dirmil krateri 62 cm.'lik ağız çapı ile geometrik 12 Ada, Batı Anadolu krater serileri içinde en büyük biçim olarak karşımıza çıkar.

Ağız-omuz, Lev. XIIa,c Şek. 10

Dirmil kraterinin ağız kenarı, kalın ve dışa doğru taşkındır. Kalın kenarlı dudak, kısa içbükey profil yaparak, omuzla birleşir. Kerameikos 290, 1255 ve Korinth 73 no.lu kraterlerinde⁹⁷ görülen ince dudak, omuz ile dik bir biçimde birleşir. Aynı özellikler 12 Ada kaplarından Heidelberg M7, Kamiros 14734 kraterlerinde de⁹⁸ karşımıza çıkar. Dirmil kraterinin dudak-omuz geçişinde, kıta Yunanistan ve 12 Ada kapları arasında biçimsel bir ayrılık vardır. Attika örneklerinden Kerameikos 290 kraterinde kulp yapılışı ile Dirmil krateri arasında tekrar biçimsel ayrılıklar görülür. Kerameikos 290 kraterinde, dudak-omuz geçişi kısadır. Bundan dolayı, kulpun omuza yapışan alt kenarı, kısa olan dudak-omuz geçişinde omuza kaynamıştır. Dirmil kraterinde dudak-omuz arasının uzun olması, kulp kaynamasını ortadan kaldırmıştır. Heidelberg M7 ve Kamiros 14734 kraterlerinde kulp biçimi, Dirmil vazosu ile kulp-ağız, boyun-omuz biçimlendirilmesi ile benzerlik gösterir. Dirmil krateri, kulp-ağız, boyun-omuz biçimlendirilmesinde, Exochi M1, N1⁹⁹ ve Myrina kraterleri¹⁰⁰ ile de ilişki kurar.

Attika kraterlerinde boyunun biçimlendirilmesi, boyun-omuz geçişinin küre biçiminde yapılmasını zorlamıştır. Kerameikos 290¹⁰¹ ve Londra 61. 4-25. 51¹⁰² kraterlerinde bu özellikler görülmektedir. Dirmil kraterinde boyun-omuz geçişi küresel biçimdeki dönüşü yapmaz. Dirmil kraterinin boyun-omuz geçişindeki yumuşak içbükeylik, yakın komşularında gün ışığına çıkarılan Exochi M1¹⁰³, N1¹⁰⁴ ve Kamiros Checraci mezar 200'de¹⁰⁵ ele geçen kraterlerin

⁹⁷ Ker. V1., mezar 22, lev. 22/290 ve mezar 29, lev. 23/1255; Weinberg, Corinth VII; 1., lev. 12/73

⁹⁸ CVA Heidelberg 3., lev. 112/2; CR. 6/7., Kamiros 14734, şek. 233-2341

⁹⁹ Johansen, Exochi., mezar M1, şek. 103 ve mezar N1, şek. 108

¹⁰⁰ BCH. XXXVI (1912)., lev. LX-X

¹⁰¹ Ker. V1., mezar 22, lev. 20/290

¹⁰² Johansen, Exochi., şek. 203; Coldstream, GGP., 60 e

¹⁰³ Johansen, Exochi., şek. 103

¹⁰⁴ Johansen, Exochi., şek. 107

¹⁰⁵ CR. 4., Kamiros/Checraci mezar 200, şek. 381

kenar profillerini hatırlatmaktadır. İlerlemiş Attika örneği olan Kerameikos 1255¹⁰⁶ krateri, boyun-omuz kenar profili ile Dirmil örneğine benzerlikler kurar. Dirmil kraterinde dışa doğru dönen kenar profili, kulp altına ve karın geçişine kadar bir vertikal görünüm göstermektedir. Bu biçimde inişi, Dirmil krateri dışında Kamiros 14734¹⁰⁷, Exochi M1, Heidelberg M7¹⁰⁸, Exochi C1¹⁰⁹, ve Londra 61.4-25.51 kraterlerinde de görmekteyiz.

Karın, Lev. XIIa,c Şek. 10

Dirmil kraterinin karın geçişine kadar devam eden vertikal iniş, içe doğru bir dönüşten sonra aşağı doğru çekilmiş bir biçimde daralarak ayak sapının üst birleşiminde son bulur. Dirmil krateri bu özellikleriyle Londra 61.4-25. 51 ve Korinth 73¹¹⁰ kaplarıyla profil biçiminde yakın ilişkiler kurar. Dirmil kraterinin kaidesi elegeçmemiştir. Bir ayak-kaide için kağıt üzerinde yapılacak tamamlamada bizim teklifimiz; yakın benzeri olan Londra 61.4-25.51 kraterinde¹¹¹ görülen yivli, dışa doğru yayılan konik olmayan ayak sapı biçiminde olacaktır.

Dirmil kraterinin kulp yapılışı, biçim yönünden 12 Ada örneklerine benzer. Dirmil kraterinin yakın benzeri olan Londra 61.4-25. 51 kraterinde, kulp çift yaylı ütü sapı biçimindedir. Dirmil kraterinde ise, kulp tek yaylı ütü sapı biçimindedir. Attika'dan alınan bu kulp biçimi, yapılışında küçük değişikliğe uğrayarak, Batı Anadolu örneklerinde yaşamlarını sürdürür. Dirmil kraterinin ağız kenarından kap kenar profiline dik biçimde çıkan yay şeklindeki kulp parçası, paralel bir görünümde iner. İlerlemiş 12 Ada kraterlerinde bu biçimde yapılmış örnekler vardır¹¹². Dirmil kraterinin ağız kenarında, kulp birleşiminin sağında ve solunda her iki yanda birer plastik meme görülür. Attika ve 12 Ada kraterlerinde, bu plastik memelere rastlamak mümkün değildir.

¹⁰⁶ Ker. V1., mezar 26, lev. 23/1255

¹⁰⁷ CR. 6/7., Kamiros mezar 82, şek. 233-234

¹⁰⁸ CVA Heidelberg. 3., lev. 122/2; Coldstream, GGP., lev. 59 g

¹⁰⁹ Johansen, Exochi., şek. 46, 47

¹¹⁰ Weinberg, Corinth VII, lev. 12/73; Coldstream, GGP., lev. 17 f

¹¹¹ Johansen, Exochi., şek. 203; Coldstream, GGP. lev. 60 e

¹¹² Johansen, Exochi., mezar N1, 108/12449 ve mezar B1, şek. 36 a,b

Biçim olarak yaptığımız inceleme ve karşılaştırmalardan sonra, Dirmil krateri, Attika etkilerini bünyesinde taşıyan 12 Ada örneklerinden Londra 61. 4-25. 51 krateri ile yakın biçimsel ilişkiler kurmaktadır. Dirmil kraterinin ayak-kaidesinin elegeçmemiş olması, kulp kenarlarında (ağız üzerinde) yer alan plastik memeler ve diğer yakınlarından ölçü bakımından büyük olması, onu 12 Ada imalatı olarak saptamamızı güçleştirmektedir. Bezeme stilini inceleyerek doğru bir saptama olanak dahilindedir.

Bezeme, Lev. XIIc, XIVa,b, XVa,b, Şek. 10

12 Ada ve Batı Anadolu çömlek atölyeleri, krater bezemesinde önce Kıta Yunanistan etkilerini toplamışlardır¹¹³. İlerlemiş örnekler ise, kendi öz stillerini küçük ayrıcalıklarla ortaya koyarlar¹¹⁴.

İlk 12 Ada örneklerinden, Londra 61.4-25. 51 krateri¹¹⁵, Attika etkisinde yapılmıştır. Bezemenin yerleştirildiği alan, Attika olgun-geometrik kaplarında gördüğümüz vertikal ve horizontal bölünme biçimi ile sınırlandırılmıştır¹¹⁶. 12 Ada kraterlerinde bezemenin seçiminde de Attika etkileri çoktur. Londra 61. 4-25. 51 ve Attika¹¹⁷ kraterlerinde, bezeme kulplar arasında, altında ve karın alanına kadar inen geniş metop içinde daha önce belirttiğimiz gibi vertikal ve horizontal bölünme ile meydana getirilmiş yüzeylerde yer almaktadır. İlerlemiş 12 Ada kraterlerinde geniş metop düzeni küçülür, daralır, pencere metop biçimini alır¹¹⁸. J.N. Coldstream'in daha önce belirttiği gibi¹¹⁹, metop yanlarının üst dış köşelerinde yer alan kare biçimindeki metopçuk, Attika bağımlılığının en güzel yansımasıdır. Kısa olarak verdiğimiz özelliklerden sonra, Dirmil krateri-

¹¹³ Londra 61. 4-25. 51 krateri süsleme düzeni ile Attik tipi olan Ker. 290 krateriyle yakın ilişki kurar. Kulplardan itibaren başlayan süsleme, her iki örnekte de aynı stilde gelişir. Ker. 290 için bakınız, Ker. V1., mezar 22, lev. 20/290. Londra krateri için bakınız, Johansen, Exochi., şek. 203; Batı Anadolu'da İonya bölgesinde durum değişik şekilde gelişir.

¹¹⁴ Krater süslemesinde göreceğimiz pencere metop düzenini 12 adalı çömlekçiler oluşturmuştur.

¹¹⁵ Johansen, Exochi., şek. 203

¹¹⁶ Ker. V1., mezar 22, lev. 20/290 ve mezar 26, lev. 23/1255

¹¹⁷ İbid.,

¹¹⁸ Johansen, Exochi., mezar D1, şek. 61, mezar M1, şek. 103 kraterleri, bu stil için güzel örneklerdir.

¹¹⁹ Coldstream, GGP., s. 272

rinin bezeme stilini incelersek, onun Attika ve 12 Ada etkilerini bir arada yaşattığını görebiliriz.

Pencere metop biçiminde betimlenen Dirmil krateri, bezemenin yerleştirildiği alan, sınırlanması ile 12 Ada özelliklerini yansıtır. Karın kuşağında yer alan dar hayvan panosu ise, bize Attik etkenlerini ansıtır.

Dirmil kraterinin kulplar arasındaki alanda görülen pencere metobu, yanlarda vertikal, boyun - omuz geçişinin altında ise horizontal baklava zinciri bezemesi ile sınırlandırılmıştır. Karın geçişinden itibaren horizontal hayvan frizi orta alanda betimlenmiştir. Hayvan frizinin sağında ve solunda, kanımızca simetriyi sağlayan küçük metopçuklar yer almaktadır. Metopçukların içi çapraz bezeği ile doldurulmuştur. Dirmil kraterinde yukarıda verdiğimiz bezeklerle belirlenen ana pencere metop, çömlekçinin yetenekli çalışması sonucunda, simetrik bölüm ve yerleşim ile betimlenmiştir. Simetriyi dengeleyen bezek, dik biçimde pencere metop merkezinde betimlenen, kollarının içleri kafes biçiminde taranmış olan dörtlü “anahtar meander” bezeğidir. Anahtar meander bezeğinin sağında ve solunda kalan alan ise, iç içe çizilmiş altılı çember gruplarının meydana getirdiği bezeklerle doldurulmuştur. Çember gruplarının içlerine yaprak-yıldız bezemesi yerleştirilmiştir. Yaprak uçlarının birleştirilmesi sonucu meydana gelen alan, kafes biçiminde taranmıştır.

Dirmil krateri, metop-sır sınırlandırılması biçimiyle bize, Exochi D₁¹²⁰ ve M₁¹²¹ kraterlerini ansıtmaktadır. D₁ kraterinde paralel sınırlamayı, ince sıırı bölen şeritler arasında kalan nokta sıraları oluşturur. M₁ kraterinde ise, D₁ kraterinden fazla olarak dikey şeritlerle yapılan sınırlamada nokta sıraları da kullanılmıştır. Stil yönünden sınırlama işlemi özdeştir. 12 Ada kaplarından sadece Londra krateri 61.4-25.51¹²², dikey ve yatay baklava zinciri sınırlandırılması ile, Attika örneklerinden Kerameikos 290 ve 1255¹²⁴ kraterleri ile stil yönünden yakınlık kurar.

¹²⁰ Johansen, Exochi., şek. 61

¹²¹ Johansen, Exochi., şek. 103

¹²² Johansen, Ekochi., şek. 203; Coldstream, GGP., lev. 60 e

¹²³ Ker. VI., mezar 22, lev. 20/290

¹²⁴ Ker. VI., mezar 26, lev. 35/1255

Dirmil kraterinde gördüğümüz, daire yaprak-yıldız bezeme biçiminin Kyklad atölyeleri tarafından geometrik bezeme repertuarına sokulduğunu ve hattâ Attika'nın da onlardan aldığını biliyoruz. B. Schweitzer Attika geometrik vazoculuğunu incelerken "Nicht attische Motive in der attisch geometrischen Keramik" adlı önerilerinde¹²⁵ Attik malzemenin Adalar üzerinden Kıbrıs ve Girit'e kadar gittiğini söyler ve bazı bezeklerinde Kyklad atölyeleri etkisiyle Attika'ya girdiğini belirtir. B. Schweitzer bu izahında, konsantrik daire merkezlerine çizilen yaprak-yıldız bezemeleri ile diğer bazı yardımcı bezeklerin de Attika'ya aynı atöyelerden geldiğini söyler. Aynı bezeme stili Batı Anadolu ve 12 Ada atölyeleri tarafından da benimsenmiştir. Dirmil kraterinde gördüğümüz yaprak-yıldız biçimindeki bezemeye Sisam'da da rastlamak mümkündür. H. Walter, daire yaprak-yıldız bezemesi ile betimlenen Sisam kaplarının Kyklad etkisinde yapıldığından söz eder¹²⁶. 12 Ada buluntuları arasından, Exochi mezarlarında ele geçen bir tabak üzerinde, stil yönünden yaprak-yıldız bezemesinin taklidine rastlanmaktadır¹²⁷. Attika'da bu biçimde bezenmiş kapların çoğunluğunu pyxisler teşkil etmektedir¹²⁸. 12 Ada, Sisam ve Attika kaplarında görüleceği gibi, yaprak-yıldız bezekleri açık kapların taban alanında betimlenmiştir. 12 Ada¹²⁹, Sisam ve Attika'dan gelen kaplar üzerinde rastladığımız daire yaprak-yıldız betimlerine aynı stilde paralellikler kurmak mümkün değildir. Köken olarak belirttiğimiz Kyklad bezeme repertuarında da aynı stildeki yaprak-yıldız bezeklerini görmek mümkün değildir. Acaba bu beze-

¹²⁵ Schweitzer, DGKG., s. 33 ff.,

¹²⁶ Walter, Samos V., s. 30, şek. 15, 16, lev. 18/105 tabak.

¹²⁷ Johansen, Exochi., Z1, s. 66, şek. 137; Coldstream, GGP., lev. 60 g. Tabak tabanının altında yer alan yaprak-yıldız sayısı 8 tane olup, birleştirilmeyen uçları arasında kalan alancıklara ise 8 noktadan meydana gelen aynı çember üzerinde olan rozet bezemesi yerleştirilmiştir. Kayıp olan bu örnek çok tahrir görmüştür.

¹²⁸ Ker. V., tek buluntu, lev. 56, 65/795

¹²⁹ Furtwängler, JdI I (1885), s. 135/2941 Berlin krateri, konsantrik daire merkezinde içleri taralı birbirini kesen kum saati bezemesi. CR. 6/7., Kamiros mezar 82, s. 193-196, şek. 233, 2341 kraterinde de Berlin 2941 stili; Schweitzer, DGKG., lev. 87; Johansen, Exochi., şek. 206 Heidelberg MR 10 kraterinde ise konsantrik daire merkezinde St. George çaprazları görülür. New York Metropolitan müzesinde saklanan Attika geçgeometrik kraterinde, konsantrik daire merkezine çizilen içleri taralı St. George çaprazlarının protogeometrik stilden miras kaldığını J. N. Coldstream söyler. Coldstream, GGP., s. 23 ff.,

meyi Sisam'mı yoksa Attika'mı geometrik bezeme repertuvarına katmıştır? Kanımızca Kyklad etkisinde Attika'ya giren yaprak-yıldız bezemesi, Attika'lı çömlekçiler tarafından bu biçimde betimlenmiştir. Çünkü yaprak-yıldız bezemesini Attika'lı çömlekçiler Sisam'lı meslekdaşlarından çok daha fazla biçimde ve çeşitli kaplarda kullanmışlardır. Kyklad atölyeleri yaprak-yıldız bezeklerini sadece metopçuklar içinde, ikili iç içe çemberlerin ortalarında betimlemişlerdir¹³⁰. Kyklad kaplarında yukarıda açıkladığımız stilde betimlenen yaprak-yıldız bezekleri, stil olarak Exochi mezarlığından gelen bir oinochoe ile yakınlıklar kurar¹³¹. Exochi oinochoesinde yaprakçıkların içleri boş bırakılmış, çember ile yaprak arasında kalan alan, noktalarla doldurulmuştur. Bu noktalama stili bize Kerameikos 795 pyxisindeki¹³² bezemeyi ansıtır. Dirmil kraterinde, yaprak yıldız uçlarının birleştirilmesinden meydana gelen alan, kafes biçiminde taranmıştır. Exochi, Kerameikos ve Dirmil yaprak-yıldız bezemelerinde ortak yan, yaprak-yıldız içlerinin boş bırakılmasıdır. Attika etkilerinin ağır bastığı yaprak-yıldız biçimindeki bezeme, Attika, 12 Ada ortak etkisiyle, Dirmil kraterinde değişik stilde ortaya çıkar.

Dirmil kraterinin pencere metobu merkezinde simetriyi sağlayan dik meander grubu, meander kollarının kafes biçiminde taranmış stili ile 12 Ada etkilerini göstermektedir. Kollarının içleri kafes biçiminde taranmış meander bezemesi, şimdiye kadar ayrıcalıklar dışında, Attika'da, kıta Yunanistanın diğer bölgelerinde ve Kyklad adalarında karşımıza çıkmaz. Exochi mezarlarından gelen buluntular arasında, meander bezemeli kaplar vardır. Bu kaplarda yer alan meanderlerin kollarının içleri kafes biçiminde taranmıştır. Bu stilde betimlenen örnekler Exochi B mezarında ele geçen kraterin bir yüzünde¹³³, A mezarında bulunan kayıp kantharosun¹³⁴,

¹³⁰ Pfuhl, AM. 28 (1903), Beiheft., Beil. II/I (A 11), 2 (A 13), 3 (A 12), 4 (A 14), Beil. III/I (A 17), 2 (A 18), 3 (A 23); Dragendorff, Thera II., s. 136, şek. 315, şek. 318, s. 137, şek. 321/Kopenhag, s. 140, şek. 331/özel koleksiyon; Wide, JdI. XIV (1890), s. 30, şek. 4/893, s. 32, şek. 9/Kopenhag; C. Dugas, La Céramique des Cyclades (1925), lev. VI/2 Kopenhag; Wide., a.a.o., s. 32, şek. 8, verdiğimiz bütün örnekler amphora tipindeki kaplardır.

¹³¹ Johansen, Exochi., mezar D, s. 29 ff., şek. 68 (D7)

¹³² Ker. VI., lev. 56, 65/795

¹³³ Johansen, Exochi., mezar B1, şek. 35, 36 b

¹³⁴ Johansen, Exochi., mezar A 2, şek. 8,8 a; Coldstream, GGP., lev. 62 h

mezar C'den gelen skyphosun¹³⁵ ve mezar L'den gelen diğer bir skyphosun¹³⁶ her iki yüzlerinde (kollarının içleri kafes biçiminde taranmış meander bezekleri) görülmektedir. Dirmil kraterinin kulpları altına yerleştirilen ve metop altında da kabı çevreleyen geniş kuşak içinde birbirlerini takip eder durumda betimlenen altılı otlayan geyik dizileri yer almaktadır. Geyik dizileri, kulplar ve metop yan bitimlerinde küçük metopçuklarla aynı geniş kuşak içinde yer alan çapraz bezekleri ile her iki yanda sınırlandırılmıştır. Olgun geometrik ve geç geometrik evrede 12 Ada kaplarında bu stilde bezenmiş örneklerle raslamak mümkün değildir. Fakat Kamiros'tan gelen bir krater parçasında¹³⁷ betimlenen dar friz içinde kuş sıraları görülmektedir. Attika olgun geometrik çağ sonundan, Kerameikos 1255¹³⁸ kraterinde, kulplar arasına yerleştirilen metop altındaki kuşakta metopçuklar içinde otlayan geyik dizileri görülmektedir. Geç geometrik evre içine konulan Dipylon grubu Attika vazolarında hayvan frizleri, vazoların çeşitli yerlerinde görülmektedir. Jean Davison'un yaptığı "The Dipylon Workshop" grubu içinde yer alan vazoların bazılarında, otlayan geyik dizilerine rastlamaktayız¹³⁹. Bunlardan Atina 804 amphorasının boyun alanında yer alan dar frizde¹⁴⁰, Münih 1250 boyundan kulplu amphorasının dudak altında görülen frizde¹⁴¹ ve Atina 811 oinochoesinin karın altı frizinde¹⁴², birbirlerini izleyen geyik dizilerine rastlamaktayız. Attika geyik bezekli kaplarında bir ortak özellik göze çarpar. Kap yüzeyinde betimlenen geyiklerin hepsi boynuzsuz olarak karşımıza çıkar. Buna karşın Dirmil kraterinde geyikler, sık çizilmiş boynuz biçimleri ile görülürler. Dipylon grubu ve diğer insan ve hayvan bezekli geç geometrik evre Attika kaplarında Dirmil kraterinde gördüğümüz sık-ağaç biçimindeki boynuz betimlemelerine rastlamak mümkün değildir. Elimizde

¹³⁵ Johansen, Exochi., C 2, şek. 49, 57

¹³⁶ Johansen, Exochi., L1, şek. 100; Coldstream, GGP., lev. 62 d

¹³⁷ CR. 4., Kamiros, Checraci mezar 200, şek. 381; Coldstream, GGP., s. 274 ff.,

¹³⁸ Ker. VI., mezar 26, lev. 23/1255

¹³⁹ Davison, AGW., s. 22 ff.,

¹⁴⁰ Davison, AGW., fig. 1; Schweitzer, DGKG lev. 30; Coldstream, GGP., lev. 6/Atina 804

¹⁴¹ Davison, AGW., fig. 5; Schweitzer, DGKG., lev. 21/Münih 1250

¹⁴² Davison, AGW., fig. 7; Schweitzer, DGKG., lev. 33; Coldstream, GGP., lev. 7 d/Atina 811

boynuz betimlemesi diğer Attika kaplarına oranla sık çizilmiş tek örnek, olgun geometrik çağın ilerlemiş zamanına ait olan küre gövdeli Paris A 514 pyxisidir¹⁴³. Olasılıkla geyik dizilerini Attika'dan alan Dirmil çevresi atölyesi, sık boynuz bezemesiyle, kendi yöresel stilini küçük bir değişiklikle bize yansıtmaktadır. Kısaca açıkladığımız özelliklerden sonra diyebiliriz: Dirmil krateri, 12 Ada ve Attika etkilerini birarada yaşatan, bir yöresel atölyenin imal ettiği bir kap olarak tanımlanabilir. Billhassa geyik dizilerinin boynuz betimlemeleri, şimdiye kadar yapılanlardan sıktır. Bu özellik, vazoyu bezendiren çömlekçinin kişiliğini belirleyici bir unsur olarak karşımıza çıkarır.

KÂSE (skyphos)

Bodrum Müzesi Env. No: 600 Lev. XVI Şek. 11

Doğu-Yunan merkezlerinde olgun geometrik çağın sonuna doğru ortaya çıkan kuşlu kâse biçimindeki kaplar, geç geometrik çağdan beri görmeye başladığımız bezemedeki bozulma için güzel örnekler gösterilebilir. Kuşlu kâseler J.N. Coldstream'in daha önce belirttiği gibi¹⁴⁴, olgun geometrik evrenin sonuna doğru Korinth'ten gelen yarım küre vücutlu kotylenin Doğu-Yunanlı çömlekçiler tarafından dudak profilinde yapılan küçük değişim ile ana biçimini alır. Bezeme basit metop biçimindedir. Metop, kendi içinde metopçuklara veya dar frizlere bölünür.

Biçim ve bezeme açısından şimdiye kadar incelediğimiz Dirmil kapları arasında, Dirmil kuşlu kâse biçimindeki vazosu, 12 Ada geçgeometrik dizileriyle yakın benzerlikler kurar. Kurduğu benzerlikleri belirlemek için, biçim ve bezeme yönünden Dirmil kâsesini geniş kapsamlı incelersek, stilini saptayabiliriz.

Kat. 6

Bodrum Müzesi Env. No : 600

Kâse (skyphos), Lev. XVI, Şek. 12

Yük: 10. 1 cm., ağız çapı: 15 cm., kaide çapı: 5.8 cm., çeper: 0.3 cm., pişmiş toprak, tuğla rengi hamur, pişmeden dolayı açılan siyah firnis, firnis renginde iç astar, firnislenmeyen saha hamur renginde.

¹⁴³ Coldstream, GGP., s. 22 ff., lev. 4 e,f

¹⁴⁴ Coldstream, GGP., s. 273 ff.,

Biçim, Lev. XVI

Doğu-Yunan merkezlerinde geç geometrik evrede uğradığı bozulma sonucu ortaya çıkan kuşlu kâse formu, 12 Ada'lı çömlekçilerin yaptıkları küçük değişikliklerle sevilen bir biçim olarak yaşamını sürdürmüştür.

Rodos'un Ialysos mezarlığından gelen kâse örneği¹⁴⁵, Dirmil kâsesi ile biçim ve bezeme yönünden yakın benzerlikler kurar. Ialysos mezar 59'dan gelen bu kâse ile Dirmil kâsesi, içe basık çentikli dudakları, kenar profillerine dik halka kulpları, küre vücutları ve alçak halka kaide yapılış ve biçimi ile birbirlerine çok yakınlık kurarlar. Her iki kabın ölçülerini karşılaştırırsak, çok az ayrılıkla aynı çarktan çıktıkları düşüncesine sahip olabiliriz.

	<u>yükseklik</u>	<u>ağız çapı</u>
Ialysos mezar 59 kâsesi:	11,5 cm.	15,5 cm.
Dirmil kâsesi :	10,1 cm.	15 cm.

Dirmil kâsesi biçim yönünden, Kıta Yunanistan¹⁴⁶, Batı Anadolu¹⁴⁷, Kyklad adalarında¹⁴⁸ ve Rodos'da ele geçen diğer kuşlu kâse¹⁴⁹ biçimindeki kaplarla da benzerlikler kurar.

Dirmil kâsesi kullanıldığı zamanda sahipleri tarafından onarılmıştır. Her iki yüzde değişik yerlerde görülen bağlaç durumdaki ince kısa bronz çubuklar yapılan onarımı bize kanıtlar.

Bezeme, Lev. XIVa,b, Şek. 11

Dirmil kâsesi, Ialysos örneği ile form yönünden kurduğu çok yakın ilişkilerini, bezemede de aynı biçimde sürdürür. Dirmil kâsesi,

¹⁴⁵ CR. III., Ialysos mezar 59, şek. 96

¹⁴⁶ O. Frödin - A.W. Persson, *Asine, Results of the excavations.*, s. 321, şek. 219/2

¹⁴⁷ E. Akurgal, Bayraklı kazısı ön raporu, "Bayraklı, erster vorläufiger Bericht über Ausgrabungen in Alt-Smyrna", DTCF. Dergisi VIII (1950) 1, 2., s. 10 ff.; G. M. A. Hanfmann, "Ionia leader or follower" HSCP. LX I(1953), 1 ff.; H. Walter. Samos V.; C. Özgünel, "Bayraklı (Ion) geometrik seramiği" DTCF Dok. tez., Ank. 1972 (yayınlanmadı). s. 149 ff.

¹⁴⁸ C. Dugas - C. Rhomaios, Delos XV., lev. XLVI/C 6 a, D8, lev. XLVII/B 13, 14; H. Dragendorff, Thera II., 30, şek. 80/mezar 17; Coldstream, GGP., lev. 61 d

¹⁴⁹ Coldstream, GGP., lev. 61 c/Rodos 11642; CR; III., mezar 50, s. 84, no. 1

kulplar arasında yeralan alanda; firnisi bölen, dudaktan karın altına kadar devam eden metop yer alır. Aynı stildeki metop, Ialysos kâsesinde de mevcuttur. Dirmil kâsesinde firnisi bölen metop yanlarda dörtlü triglyphlerle belirlenmiştir. Ialysos kâsesi de aynı stilde metop belirlenmesi ile görülür. Dirmil kâsesinin dudak alanında devam eden metop, paralel ince bir şeritle dudak üst sınırını oluşturur. Karın altında ise, yan triglyphler arasında kalan ve kap yüzeyine paralel üçlü ince şeritler yer alır. Aynı durum Ialysos kâsesinde de görülmektedir. Dirmil kâsesinin metop içi düzenlemesi şöyledir; ikili şeritlerin meydana getirdiği sınırlama ile alt alta üçlü friz sistemi karşımıza çıkar. Ialysos kâsesinde friz bölünmesi dörde çıkar.

1. Üst friz : Dirmil kâsesinde birinci üst frizinde geniş kollu zigzag bezemesi görülür. Ialysos kâsesinde de aynı bezeme karşımıza çıkar.

2. Orta friz : Dirmil kâsesi ikinci orta frizinde, çözülmüş (kolları kopuk) çizgi meander bezemesi betimlenmiştir. Ialysos kâsesinde bu bezeme üçüncü dar frizde yer almaktadır.

3. Alt friz: Dirmil kâsesi üçüncü alt frizinde, üçlü triglyph grupları arasında yeralan kelebek bezemesi görülmektedir. Ialysos kâsesinde bu bezeme dördüncü dar frizde yer alır.

Ialysos kâsesinde, ikinci dar frizinde, yanlarda içleri kafes biçiminde taranmış baklava bezemesi ile belirlenen ve arada kalan alan ise, alt alta çizilmiş zigzag şerit ve şeritlerin köşelerinden çıkan çizgi biçimindeki çengel meander bezekleri ile betimlenmiştir. Bu ayrıcalık dışında Ialysos kâsesi tüm bezeme stili ile yukarıda gördüğümüz gibi, Dirmil kâsesi ile çok yakın ilişki kurar. Biçim ve bezeme yönünden çok yakın benzerlikler kuran her iki kâsenin aynı atölyede yapılmış olmaları olanak dahilindedir.

DÜZ KAİDELİ SKYPHOS

Bodrum Müzesi Env. No. 598 Lev. XVII Şek. 12

Dirmil düz kaideli skyphosu, biçim ve bezeme yönünden Attika-Kyklad etkilerini en güzel biçimde yansıtan kaptır. Batı Anadolu kara parçasında sağlam olarak ele geçen Dirmil skyphosu, Karya kıyı şehirlerinin deniz komşuları ile ilişkilerinin açıklanmasında önemli bir kanıttır.

Kat. 7

Bodrum Müzesi Env. No: 598

Düz kaideli skyphos, Lev. XVII, Şek. 12

Yük: 7.6 cm. Ağız çapı: 13 cm., kaide çapı: 6 cm., çeper: 0.3 cm., pişmiş toprak, pembemsi tuğla rengi hamur, hamur rengi dış astar, siyah-koyukahve rengine firnislenmiş, iç astar firnis rengine.

Biçim, Lev. XVII

J.N. Coldstream, Attika geç geometrik skyphosları için şunları önerir¹⁵⁰: Attika olgun geometrik evre skyphosları, çağ ilerledikçe biçim yönünden az da olsa bir değişime uğrarlar. Bu değişimi dudakların uzayıp dikleşmesi, dudak-omuz birleşimindeki kesin olmayan kaynaşma, derin vücut, düz inen kenar profilleri ve karın-kaide kaynaşmasının meydana getirdiği düz veya çok ince halka kaide ile saptamak mümkündür¹⁵¹. Yukarıda belirttiğimiz özelliklere sahip skyphoslara Kyklad buluntularında da rastlamak mümkündür¹⁵².

Dirmil sykphosu, uzun dik dudağı, dudak-omuz birleşiminin çok az belirlenmesi, derin vücudu ve düz kaidesiyle Kerameikos 875 skyphosu¹⁵³ ile yakın ilişki kurar. Kerameikos 875 skyphosu ile Dirmil skyphosu arasında yapılış yönünden küçük ayrılıklar göze çarpar. Kerameikos 875 skyphosunda görülen dik uzun dudak, omuz birleşiminde belirli bir görünüm kazanır. Dirmil skyphosunda dudak-omuz âdetâ birbirine kaynamıştır. Dudak uzunluğu yönünden Dirmil skyphosu, Kerameikos 875 skyphosundan büyüktür. İkinci bir ayrılık vücut kenar profillerinin düz kaideyi meydana getirmelerinde görülür. Kerameikos 875 sykphosunda düz olarak kaideye inen karın kenar profili, iç bükey bir eğim yaparak daralır ve ince kaideyi meydana getirir. Dirmil skyphosunda bu biçimde birleşim görülmez. Dirmil skyphosunda karın kenar profili, düz inerek düz kaideyi oluşturur. Belirt-

¹⁵⁰ Coldstream, GGP., s. 48

¹⁵¹ Ker. VI., mezar 5, lev. 93/875, mezar 11, lev. 93/863, mezar 29, lev. 93/288, mezar 26, lev. 93/876; E. Brann, Agora vol. VIII., lev. 15/260-p 5073 Coldstream, GGP., lev. 9 a

¹⁵² H. Dragendorff, Thera II., s. 30 3, 149, mezar 17, şek. 84, 87; C. Dugas-C. Rhomaios, Delos XV., lev. XXIII/B 38, C 41, 42, lev. XXXI/Ac 39; Coldstream, GGP., lev. 38 a

¹⁵³ Ker. VI., mezar 9, lev. 93/875; E. Brann, Agora, vol. VIII lev. 15/260 P 5073; Coldstream, GGP., lev. 9 a

tiğimiz iki ayrıcalık dışında, Dirmil skyphosu Kerameikos 875 skyphosuna çok benzer. Dirmil skyphosunda, kaideyi meydana getiren kenar profilinin düz iniş biçimine, Thera skyphosunda yakın stilde görmek mümkündür¹⁵⁴. Thera örneğinde de kaideye geçiş düzdür, fakat ince halka kaide ile sonbulur. Biçim olarak Dirmil skyphosu, şüphesiz Attika ve Kyklad benzerlerinin etkisinde kalmıştır. Ancak onların hiç bir zaman tam benzeri olmamıştır.

Bezeme, Lev. XVIIa,b, Şek. 12

Olgun geometrik evrenin sonuna doğru, Attika skyphoslarında kulplar arasına yerleştirilen metop düzeni, kulplar ile metop dış sınırlayıcı bezekleri arasında kalan alanın, astar renginde boş bırakıldığını veya rozet bezekleri ile doldurulduğunu görüyoruz¹⁵⁵. Olgun geometrik çağın başlarında Attika skyphoslarında metop kulp arası, firnis renginde boyanmış ve firnisi bölen astar ile belirlenmiştir¹⁵⁶. Olgun geometrik evreden geç geometrik evreye geçişte, metop alanı Attika skyphoslarında kulplara kadar triglyphlerle bölünmüş ve triglyphler arasında da bezemeler yer almıştır¹⁵⁷. Geçgeometrik evrede metop içinde yer alan meander bezekleri kopmuş, çengel biçiminde asılı bir görünüm kazanmıştır. Meanderin yer aldığı alan daralmış, kulplara doğru triglyphlerle bezenmiştir¹⁵⁸. Kyklad geç geometrik çağ skyphoslarında da durum aynıdır¹⁵⁹. Meander bezemeli skyphoslar geçgeometrik çağda bir dejenarasyona uğrarlar. Bunun sonucunda da şematik metop içinde yer alan ana meander panosu daralır. Dirmil skyphosunda kulplar arasında kalan alan, altta kulpların altında başlayan ve kaidede son bulan firnis rengine boyanmıştır. Dirmil skyphosunda kulplar arasında kalan alan içinde metop görülür. Metop içinde ana merkezde kopuk çengel meander bezemesi betimlenmiştir. Metop ile meander bezemesi arasında kalan alan sekizli triglyphlerle doldurulmuştur. Dirmil skyphosunun metobunda betimlenen kopuk meander bezemesinin kolla-

¹⁵⁴ Dragendorff, Thera II., s. 30, mezar 17, şek. 84

¹⁵⁵ Ker. VI., mezar 20, lev. 92/261 ve mezar 29, lev. 92/286

¹⁵⁶ Ker. VI., mezar 42, lev. 92/214

¹⁵⁷ Ker. VI., mezar 29, lev. 92/238, 241

¹⁵⁸ Temel olarak iki çengel meander ana pano içinde görülür. Fakat daralan metop sahasına ikili grubun teşkil ettiği kopuk çengel meander bezemeli örneklerde mevcuttur. Ker. VI., mezar 26, lev. 93/876, lev. 93/875, lev. 93/288

¹⁵⁹ Dragendorff, Thera II., s. 30, şek. 84 ve s. 31, şek. 87

rının içi, Attika¹⁶⁰ ve Kyklad¹⁶¹ örneklerinde görüldüğü gibi, köşelerde dönüş yapar biçimde taranmıştır. Dudak ise, üç ince şeritle bezenmiştir.

Biçim yönünden yaptığımız incelemede, Dirmil skyphosunun, bazı özellikleriyle Attika ve Kyklad benzerlerinden ayrıldığını saptamıştık. Bezemede ise, Dirmil skyphosunun bezeklerin seçiminde, kullanıldığı alan ve sınırlandırılmasıyla Attika ve Kyklad benzerlerine yakın ilişki kurduğunu önermiştik. Biçim ve bezeme özelliklerini birarada toplarsak; Dirmil skyphosu bezeme stili ile Attika-Kyklad kaplarının yakın akrabası, biçim yönünden ise onlardan ayrıldığını görürüz. Bu verilerin ışığı altında, Dirmil skyphosunun her iki atölye etkisinde yöresel bir imalât olduğunu söylemek doğru olur kanısındayız.

YILANLI KANTHAROS

Bodrum Müzesi Env. No: 601 Lev, XVIII-XX Şek. 13,14

Kantharoslar, Batı Anadolu ve 12 Ada dizilerinde, Attika etkisinde karşımıza çıkan kaplardan biridir. J.N. Coldstream'in daha önce belirttiği gibi¹⁶², 12 Ada Kantharosları geometrik kap repertuarına yüksek kulpları ile Attik olgun geometrik II buluşundan sonra, attikleşerek giren örneklerle temsil edilir. Attika etkisinde görülen bu kaplar yanında, Exochi mezarlığından gelen ve F. Johansen'nin açıkladığı gibi¹⁶³, derin vücutlu, dik kulplu ve yüksek ayaklı örnekler ise; köken olarak alışagelmış Attika benzerlerinden ayrılırlar. Bu kantharoslar geometrik çağın geç kısmında ortaya çıkarlar¹⁶⁴. Bu kısa açıklamadan da görüleceği gibi; 12 Ada kantharos dizileri içinde, iki kantharos biçimine rastlamaktayız. Attika ve diğer Batı Anadolu merkezlerinde, Rodos'un repertuvara soktuğu yöresel yüksek ayaklı kantharoslara örnek verme olanağımız yoktur. Batı Anadolu kara parçası içinde, Attika etkisinde yapılmış ve oldukça iyi korunmuş örnek bu sayfalarda inceleme olanağına ka-

¹⁶⁰ Ker. V1., mezar 9, lev. 93/875

¹⁶¹ Dragendorff, Thera II., s. 30, şek. 84

¹⁶² Coldstream. GGP., s. 270, dipnot. 1

¹⁶³ Johansen, Exochi., s. 115, mezar A, şek. 8, 9, mezar B2, şek. 39

¹⁶⁴ Johansen, Exochi., s. 115

vuştüğümüz Dirmil yılanlı kantharosudur. Sisam¹⁶⁵ ve Bayraklı¹⁶⁶ buluntuları arasında parçalar halinde kantharos biçimindeki kaplara rastlanılmaktadır.

Kat. 8

Bodrum Müzesi Env. No: 601

Yılanlı kantharos, Lev. XVIII-XX, Şek.14,15

Yük: (kulplar dahil): 16 cm., Yük (kulplar hariç): 9.9 cm., ağız çapı: 12,6 cm., kaide çapı: 4.7 cm., çeper: 0.3 cm., pişmiş toprak, açık tuğla rengi hamur, hamur rengine yakın pembemsi dış astar, iç astar ve dış firnis kahve rengine.

Biçim, Lev. XVIII a,b

Dirmil yılanlı kantharosu, biçim olarak konik kaidesi ve derin vücudu ile Attika örneklerinden ayrılıklar gösterir. Attika geometrik kantharos dizilerine göz atacak olursak; erken-geç kantharos örnekleri arasında ortak yanları kolayca belirleyebiliriz. Genel görünüşleri, küre vücutlu, dik dudaklı, geniş ince halka kaideli ve yüksek kulpludur¹⁶⁷. Geç geometrik evre Attik kantharoslarında kaide yapılışı bozulmaya uğrar; vücudun devamı biçiminde görülür¹⁶⁸. Kyklad kantharoslarında da durum, Attika'ya bağımlı biçimde karşımıza çıkar¹⁶⁹. 12 Ada kantharoslarında durum, daha önce belirttiğimiz gibi, iki biçimde yaşamlarını sürdürür. Ialysos mezar 56¹⁷⁰, Oxford

¹⁶⁵ Walter, Samos V., lev. 8/42, lev. 15/80, 81

¹⁶⁶ C. Özgünel, "Bayraklı (Ion) geometrik seramiği" DTCF Dok. tez., Ank. 1972 (yayınlanmadı)., s. 68, lev. VIII/1, parçalar halinde bulunan kantharos, çağdaş (olgungeometrik) örnekleri ile yapılışı, şekillendirilmesi ve süsleme stili yönünden büyük ayrıcalıklar gösterir. Örneğin, kulplar yüksek değildir. Dudak kenarında biter. 1973 Bayraklı kazılarında Attik etkisinde yapılmış yüksek kulplu bir kantharos örneği gün ışığına çıkarılmıştır.

¹⁶⁷ Ker. VI., mezar 69, lev. 85/258, mezar 29, lev. 85/285, mezar 23, lev. 85/239, mezar 34, lev. 86/390; E. Brann, Agora vol. VIII., lev. 10/170, 171 mezar 49, lev. 88/1340-1341, mezar 56, lev. 88/320 v.d.

¹⁶⁸ Ker. VI., mezar 49, lev. 88/1340-1341, mezar 56, lev. 88/320 v.d.

¹⁶⁹ C. Dugas-C. Rhomaios, Delos XV., lev. XL/52, 55, 56, 57, lev. XXXII/84, 85, 86, 89, 87

¹⁷⁰ CR. III., Ialysos, mezar 56, şek. 90 91,

1885. 621,¹⁷¹ Exochi V 3, V 4¹⁷² ve Louvre A 288¹⁷³ kantharosları biçim yönünden Attika etkisini yansıtırlar.

Olgun geometrik çağ 12 Ada kantharosları arasında¹⁷⁴, İstanköy, Aspripetra mezarlığından gelen kantharos¹⁷⁵, biçim yönünden Attika benzerlerinden ayrılır. Örnek olarak verdiğimiz Attika ve Kyklad kantharoslarının hiçbiri, İstanköy kantharosunda görülen yarım alçak konik kaide biçimine sahip değildir. İlerlemiş 12 Ada kantharoslarından Kopenhag örneği de¹⁷⁶ ayak ve vücut yapılış biçimiyle, Attika örneklerinden çok İstanköy kantharosu ile ilişki kurar.

Dirmil kantharosu, dik uzun dudaklı, dudak-omuz geçişinin sert belirlenmesi, kulp çıkışında görülen küre kenar profiliyle, İstanköy ve Kopenhag kantharoslarına çok benzer. Dirmil kantharosunun kulp çıkışında görülen küre profili, Kopenhag örneğinde olduğu gibi hemen içeri dönerek karını meydana getirir. Her iki örnekte karın profilinde sivrilik görülmez. Çünkü kaide çapları oldukça büyük tutulmuştur. Dirmil kantharosu, kulp yapılış yönünden İstanköy örneğine, Kopenhag kantharosundan daha yakındır. Dirmil kantharosunun kulpları üzerinde yer alan plastik yılanlar 12 Ada, Attika, Kyklad ve Batı Anadolu diğer kantharoslarında görülmez¹⁷⁷. Kulplar üzerinde görülen yılan betimlemeleri, Dirmil kantharosunun bezeme stilini incelerken tekrar ele alınacaktır. Dirmil kantharosu biçim olarak, Attika etkisinde çalışan ve 12 Ada atölyeleri ile yakın ilişkisi bulunan, olasılıkla yöresel veya 12 Ada içinde imalatta bulunan bir merkezden gelmiş olması mümkündür.

¹⁷¹ CVA Oxford 2, Oxford 25 (1885. 621) IID, lev. 12; Coldstream GGP., lev. 61h

¹⁷² Johansen, Exochi., mezar V, şek. 115/V3, şek. 116/V4; Coldstream, GGP., lev. 60 c

¹⁷³ Pottier, Louvre I., lev.11/A 288

¹⁷⁴ Coldstream, GGP., s. 270

¹⁷⁵ Ann. VIII-IX (1925-26)., s. 267, şek. 47

¹⁷⁶ Johansen, Exochi., Kopenhag Kantharosu, şek. 208

¹⁷⁷ Şimdiye kadar yayınlanmış kantharos örnekleri içinde yakın bir benzer, kulplar üzerindeki yılan bezemesi ile Boetia'dan gelen kantharos gösterilebilir. CVA. München 26, S. 13, Lev. 266; Plastik yılan bezemesi için bk. R. Hampe, Ein frühattischer Grabfund, S. 82; AM. 78 (1963), 91; JdI. 80 (1965), 42, Nr. 10.

Bezeme, Lev. XVIII-XX, Şek. 13,14

Dirmil yılanlı kantharosunu biçim olarak, İstanköy¹⁷⁸ ve Kopenhag¹⁷⁹ kantharoları ile yakın ilişki kurduğunu görmüştük. Aynı kantharoslarla bezeme yönünden de yakınlıklar kurar.

Dudak bezemeleri,

Dirmil kantharosunun dudak bezemeleri, İstanköy örneği ile aynı paralellikte görülür. Yalnız Dirmil kantharosunun A yüzü dudak betimlemesi, ayrı bir bezeme biçimi ile karşımıza çıkar.

A ve B yüzü dudak bezemeleri,

Dirmil kantharosunun A yüzünde, kulplar arasında kalan alan, her iki yanda beşli ince triglyphlerle sınırlandırılmıştır. Bu alanda ise, şematik biçimde çizilmiş birbirlerini takip eden ve yönleri sağa belirlenen kuş dizileri yer alır. Attika, Kyklad ve 12 Ada kantharoslarında bu stilde bezenmiş örnekler görülmez. Bu alan Attika kantharoslarında tekli zigzag¹⁸⁰, nokta sıraları¹⁸¹, ve içleri nokta sıralı yatay baklava zincirleri ile bezenmiştir¹⁸³. 12 Ada örneklerinden Kopenhag kantharosunda, bu alanda saç örgüsü biçiminde bir bezek görülür. Dirmil kantharosunun dudak betimlemesinde gördüğümüz kuş dizilerine, yakın paralellikte örnek verme olanağımız yoktur.

Dirmil yılanlı kantharosunun B yüzü dudak bezemesi, biçim için yakın benzeri olarak gösterdiğimiz İstanköy kantharosu ile benzerlikler kurar. Dirmil kantharosunda triglyph sistemi ile belirlenen kulplar arasındaki alan, içleri kafes biçiminde taranmış yatay baklava zinciri bezemesi ile betimlenmiştir. Bu bezeme Dirmil ve İstanköy kantharoları arasında süslemede önerdiğimiz birinci benzerliktir.

Omuz, karın bezemeleri,

Lev. XVIIIa, XIXa, c, Şek. 14

Dirmil yılanlı kantharosunun sağlam olarak korunmuş A yüzünde, omuz-karın alanında yer alan bezeme, Attika etkisinde geliştirilmiş,

¹⁷⁸ Ann. VIII-IX (1925-26)., s. 267, şek. 47

¹⁷⁹ Johansen, Exochi., şek. 208

¹⁸⁰ Ker. VI., mezar 23, lev. 85/237

¹⁸¹ Ker. VI., mezar 22, lev. 86/808, mezar 34, lev. 86/390

¹⁸² Ker. VI., mezar 69, lev. 85/258

¹⁸³ Ker. VI., mezar 29, lev. 85/285

12 Ada'lı çömlekçilerin her fırsatta kullandıkları meander bezemesi biçiminde karşımıza çıkmaktadır. Yakın benzeri İstanköy kantharosunun omuz - karın alanına yerleştirilen metop, geniş tutulmuştur. Dirmil kantharosunda ise, alan daralmış ve bezeme omuz kuşağı içinde yer almıştır. Attika erken örneklerinde¹⁸⁴ bu alanın kullanılışı, İstanköy kantharosunu ansıtır.

Dirmil yılanlı kantharosunun omuz alanına yerleştirilen dar metop, yanlarda üçlü triglyphler ve kelebek bezekleri ile belirlenmiştir. Bu alan içine meander bezemesi yerleştirilmiştir. Meander kollarının taraması, bir yöne doğrudur, köşelerde dönüş yapmaz. Meander bezemesinin yanlarda kelebek bezeği ile sınırlandırılmış olması ve daralan metop sistemi bize, yakın benzeri olan İstanköy kantharosundan zaman olarak ileri görünür. Attika ilerlemiş örneklerinde de meander bezemesini sınırlayan triglyphler arasına yerleştirilen bezek grupları görülmektedir¹⁸⁵. Dirmil kantharosunda, omuz, karından üç rezerve şeritle ayrılır. Bu şeritlerden sonra, kap kaideye kadar firnislenmiştir. Dirmil kantharosunun B yüzü bezemeleri ele geçmemiştir.

Kulp bezemeleri,
Lev. XIXa,b XXa,b

Dirmil kantharosu, adını kulplar üzerinde plastik biçimde yer alan yılan betimlemelerinden almaktadır. Şimdiye kadar kantharos biçimindeki Batı Anadolu kaplarında sadece Dirmil örneğinde, kulplar üzerinde yılan bezemeleri karşımıza çıkar. Kantharoslar dışındaki vazolar üzerinde yılan betimlemelerine örnek verme olanaklıdır. Örneğin, Attika ve 12 Ada'da gün ışığına çıkarılan kapalı vazolar gösterilebilir. Attika'da amphora biçimindeki kaplarda görülen yılan betimlemeleri, olgun geometrik evrenin sonuna doğru meydana çıkar ve geç geometrik evrede de yaşamlarını sürdürürler¹⁸⁶. 12 Ada örnekleri, oinochoe biçimindeki kaplarla temsil edilir. Bun-

¹⁸⁴ Ker. VI., mezar 34, lev. 86/390

¹⁸⁵ Ker. VI., mezar 23, lev. 85/237

¹⁸⁶ Ker. VI., mezar 58, lev. 36/363 ve lev. 153/362, mezar 51'in üzerindeki yanık tabakadan gelen amphora boyun parçası üzerinde kulplarda, lev. 40, 153/1370 ve Atina Agorasından bir örnek E. Brann, Agora vol. VIII., lev. 1/12 (336) p 4990

ların tümü Kamiros'tan gelmekte ve çeşitli müzelerde saklanmaktadır¹⁸⁷.

Dirmil kantharosunun kulpları üzerinde yer alan plastik yılan betimleme stiline göz atacak olursak; Kerameikos 362¹⁸⁸ örneğinde yılan vücudu çok az biçimde boya ile bezenmiştir. Kerameikos 362 kabında gözler nokta biçiminde ve ağız, dil belirsiz şekilde betimlenmiştir. Kerameikos 1370¹⁸⁹ örneğinde de yılan bezemesi, Kerameikos 362 amphorasında görüldüğü biçimde, kendi aralarında da ortak stil özellikleri önerir. Ortak stil özelliğinin içine, Dirmil kantharosu da girmektedir. Berlin 2940¹⁹⁰ ve Kamiros mezar 200'den gelen oinochoelerde de¹⁹¹ yılan vücutlarının belirlenmeleri nokta dizileriyle olmuştur. Aynı stil özellikler, Dirmil kantharosunun kulpları üzerinde gördüğümüz yılan betimlemelerinde de karşımıza çıkar. Yılan betimlemelerinin göz yapılarına gelince; Dirmil kantharosunda gördüğümüz yılanların göz işlenişi, kalın gözlük çerçevesi biçiminde betimlenmiştir. Rodos oinochoelerinde gözler, Dirmil kantharosunda olduğu gibi, sert biçimde belirtilmiştir. Dirmil kantharosunda gördüğümüz yılanların başları ve dil betimlemeleri, doğaya yakınlığı ile karşımıza çıkar.

Kulp betimlemelerinin incelenmesinden sonra, Dirmil yılanlı kantharosu, daha önce de açıkladığımız gibi, 12 Ada atölyeleri ile ilişkisi olan yöresel veya 12 Ada içindeki bir merkezin imalatı olması mümkündür.

Sonuç ve Dirmil geometrik kaplarının tarihlenmesi

Karya bölgesinde gün ışığına çıkarılmış Dirmil geometrik çay kapları, Batı Anadolu geometrik çömlekçiliğinde, biçim ve bezeme özellikleri bakımından önemli bir yer işgal eder. Aynı bölgeden gelen Turgut (Lagina) ve Beçin yayınlanmış geometrik buluntuları (bk. s. 9, 14, 16,) biçim ve bezeme stillerinde görülen ayrılıklarla, bu kapların Dirmil geometrik kaplarına oranla; ikinci sınıf işçiliği ve atöl-

¹⁸⁷ 12 Ada örnekleri üç tanedir. Cr. 4., Kamiros mezar 200, şek. 379, 380; CVA Rodi I., II De, lev. 1/3; Coldstream, GGP., ondra 85. 12-13. 6, lev. 61 f; Furtwängler, JdI I (1886)., s. 135/2940 Berlin

¹⁸⁸ Ker. VI., lev. 36, 153/362

¹⁸⁹ Ker. VI., lev. 40, 153/1370

¹⁹⁰ Furtwängler, JdI I (1886)., s. 135/2940

¹⁹¹ CR. 4., Kamiros, şek. 379, 380

yeyi öneren bir imalat olduklarını ortaya koyar. Turgut ve Beçin buluntularından, bezeme ve işçilik bakımından birinci sınıf ürün olarak karşımıza çıkan Dirmil kapları, diğer bir yönüyle de önemli verileri önermektedir.

Bodrum yarım adasında yer alan Karya kara şehirlerinin geometrik çömlekçilik çalışmalarında etkilendiklerini çevre ve bölgelerin azlığına karşın, kıyı şehirlerinden olan Dirmil, etkilendiği alanın büyüklüğü ile karşımıza çıkar. Karya kıyı şeridinde yer alan Dirmil, protogeometrik çağdan beri, deniz yolu ile 12 Ada, Yunanistan ve Kyklad'larla yakın ilişkiler kurmuştur. Dirmil protogeometrik oda mezarının verdiği kaplar, bu özellikler için en güzel kanıttır¹⁹². Karya kıyı şehirlerinin deniz komşuları ile olan ilişkileri, protogeometrik çağ öncesine kadar gider. Son senelerde yapılan Müskebi (Ortakent) kazılarının verdiği Miken buluntuları, yukarıda kısaca değindiğimiz verileri birkere daha kanıtlar¹⁹³.

Dirmil kaplarının tarihlendirilmesine gelince, biçim ve bezeme stillerinde görülen özelliklerle, bu grup eserlerin olgun geometrik çağın sonu ile, geç geometrik çağ içine tarihlendirilmesi uygun olacaktır. Sırası ile incelediğimiz kaplara kısaca göz atarak bu sonuca varabiliriz¹⁹⁴.

Birinci olarak incelediğimiz boyundan kulplu Dirmil amphorası (kat. 1. müze env. no: 596), genel biçim bakımından Attika olgun geometrik örneklerine (s. 3) ve J.N. Coldstream tarafından olgun geometrik evre içine konan Asarlık amphorasına (s.3) benzer¹⁹⁵. Dirmil boyundan kulplu amphorasının tarihlendirilmesinde önemli çıkışlar, bezemede görülen yeniliklerdir. Attika olgun geometrik vazolarında birkaç ayrıcalık dışında omuz alanında bezeme olmadığını belirtmiş (s. 5, dipnot.10) ve 12 Ada etkisi olarak, Dirmil amphorasında omuz bezemelerine rastladığımızı söylemiştik (s. 5 dipnot.9). Omuz alanında yer alan içleri kafes biçiminde taranmış balık ağı şeklindeki bezemeyi, ilk olarak 12 Adalı çömlekçiler olgun geometrik evrenin

¹⁹² G. Bass, *AJA* 67 (1963), 357 ff.; Y. Boysal, *Anatolia* 8 (1964), Karya bölgesinde yeni araştırmalar.

¹⁹³ Y. Boysal, *Katalog der Vasen im Museum in Bodrum*, Ank. 1969

¹⁹⁴ Dirmil vazolarının tarihlenmesinde J. N. Coldstream'in Doğu-Yunan geometrik devir vazoculuğu için verdiği kronoloji esas alınmıştır. Bk. *GGP.*, s. 330, M. Ö. 900-850 erkengeometrik, 850-(750) 745 (740) olgungeometrik ve 750-680 geçgeometrik

¹⁹⁵ Coldstream, *GGP.*, s. 267 ff.,

ortalarına doğru lekythos biçimindeki kaplarda kullanılmışlardır¹⁹⁶. Olgun geometrik çağın başlarından itibaren 12 Ada repertuarındaki kapalı kaplarda, boyun alanında bezeme görülmez. J.N. Coldstream tarafından olgun geometrik evre içine konan¹⁹⁷ Exochi V₁, V₂ oinochoeleri, boyun ve omuz bezemeleri ile ileri özellikler göstermektedir. Boyundan kulplu Dirmil amphorası bezeme stili bakımından, Exochi V₁ ve V₂ örneklerini ansıtmaktadır. Yukarıda ve daha önce ayrıntılı olarak yaptığımız incelemelerin ışığı altında, boyundan kulplu Dirmil amphorasının olgun geometrik çağın sonuna doğru bir zaman içine oturtulması mümkündür.

Omuzdan kulplu Dirmil amphorası (kat. 2, müze env. no: 1963/15), bezeme stilinde görülen özelliklerin ışığı altında, boyundan kulplu Dirmil amphorası ile tarihlendirmede yakınlıklar kurar. Omuzdan kulplu Dirmil amphorasının boyun ve omuz alanında gördüğümüz bezeme yerleşimi, boyundan kulplu Dirmil amphorasında karşımıza çıkan aynı biçimdeki bezeme yerleşimini ansıtmaktadır. Biçim olarak, omuzdan kulplu Dirmil amphorasının boynunda görülen plastik halka, K. Kübler tarafından 8. yüzyılın 2. yarısına tarihlenen Kerameikos 284¹⁹⁸ amphorasının boynunda yer alan plastik halka biçimine benzer (s. 11). J.N. Coldstream, olgun geometrik evre 12 Ada vazolarını incelerken, lekythos biçimindeki kapların boyunlarında yer alan plastik boğumların varlığından sözeder (s. 11). Bu plastik boğumlar, uzak da olsa, omuzdan kulplu Dirmil amphorasının tarihlenmesinde bize ip ucu verebilir. Omuz metobunda gördüğümüz içleri kafes biçiminde taranmış yatay baklava zinciri bezemesine Iasos'tan gelen olgun geometrik çağa tarihlenen fincan üzerinde de rastlamıştık (s. 13). J. N. Coldstream tarafından olgun geometrik çağa tarihlenen Kamiros'ta ele geçen tek kulplu fincan üzerinde de baklava zinciri bezemesi görmüştük (s. 13). Dirmil omuzdan kulplu amphorasının omuz alanında yer alan baklava zinciri bezemesinin tek bir bezek olarak görülmesi, kanımızca ileri bir özelliktir. Daha önce de belirttiğimiz gibi, boyun-omuz alanında aynı stilde bezenmiş olan boyundan kulplu Dirmil amphorasına teklif ettiğimiz tarih uy-

¹⁹⁶ Coldstream, GGP., s. 267, 269 ff., lev. 59a (İstanköy 407), b (İstanköy 406), f (Rodos 14088); CR. 6/7., Kamiros, mezar 80, şek. 230 (6)/14088

¹⁹⁷ Coldstream, GGP., s. 267, ff. lev. 60 b/Kopenhag 12451; Johansen, Exochi., şek. 111, 112/V1-113, 114/V2 Kopenhag 12451

¹⁹⁸ Ker. V1., s. 228

gun düşer. Bir başka deyişle, omuzdan kulplu Dirmil amphorası, olgun geometrik çağın sonuna tarihlenebilir.

Geniş kaideli, dar boyunlu bodur Dirmil oinochoesinin (kat. 3, müze env. no: 597) yapıldığı çağ, daha önce incelediğimiz kaplardan olan Dirmil amphoralarına göre geç bir zaman içindedir. Dirmil oinochoesini incelerken açıkladığımız gibi (s. 14), geniş kaideli oinochoeler ilk önce Attika olgun geometrik çömlekçiliğinde imal edilmiştir. İlk bakışta Dirmil oinochoesi, Attika ve 12 Ada örneklerini ansıtmakta ise de (s. 14, 15), onlardan daha ileri özellikleriyle ayrılır. 12 Ada erken ve olgun geometrik çağ lekythosları dışındaki kapalı kaplarda, omuz bezemeleri olgun geometrik çağ boyunca tek bir metop içinde, tek bezeme ile betimlendiklerini görüyoruz. J.N Coldstream tarafından geometrik çağ 12 Ada kap dizileri içinde gösterilen İstanköy 528 oinochoesi (s. 15), daha sonra da dipnot. 61'de açıkladığımız gibi, Dirmil oinochoesi ile bezeme stilinde kurduğu ilişkiyi, tarihlendirmede de kurmaktadır. Dirmil boyundan ve omuzdan kulplu amphoralarında da omuz bezemeleri, tek bir metop içinde bir bezeme ile betimlenmiştir. Dirmil oinochoesinde, bu alanın alt alta üç frizle betimlendiği ve bezemelerin değişik biçimde olduklarını görmüştük (s. 18, 20). Omuz alanının frizlere bölünmesini ileri bir stil olarak kabul edeceğimiz bu özellik, bize Dirmil oinochoesinin İstanköy 528 oinochoesi ile olan yakın ilişkisini de gözönüne almamızı zorlar ve Dirmil vazosunu geç geometrik çağın başlarında (M.Ö. 730) bir zaman içine oturtmamızı önerir.

Konik gövdeli küçük oinochoe (kat. 4, müze env. no: 608), Dirmil buluntuları arasında geç geometrik çağ içinden olan ikinci örnektir. Biçim olarak Dirmil küçük konik oinochoesi, 12 Ada ve Batı Anadolu oinochoeleri ile ilişki kuramaz (s. 21). Yakın ilişki kurduğu örneklerin Korinth'ten geldiğini belirtmiş, Napoli oinochoesi ile benzerlikleri bulunduğunu söylemiştik (s. 21, 22). Dirmil küçük oinochoesinin bezeme stili içinde, geç geometrik evrenin ilerlemiş zamanından olan Beçin ve Bozukbağ kapları ile benzerlikler kurduğuna değinmiştik (s. 23, dipnot. 87, 88). Dirmil konik gövdeli küçük oinochoesinin, tarih yönünden geç geometrik çağın sonlarından bir zaman içinde olması bize uygun düşmektedir.

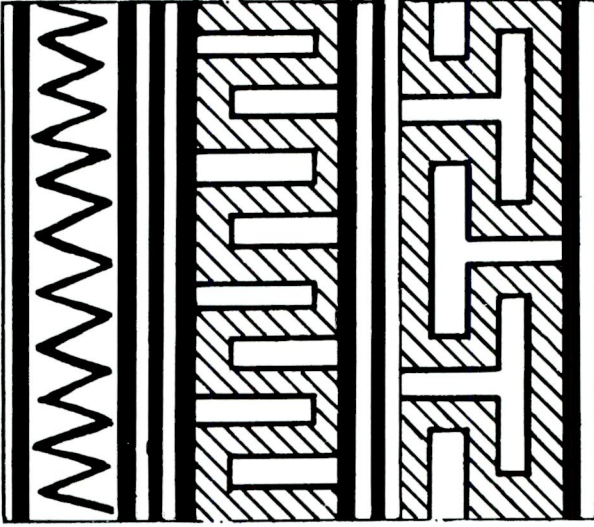
Parçalar halinde ele geçen Dirmil krateri, (kat. 5, müze env. no: 1963/16), daha önce de belirttiğimiz gibi, Attika ilk örneklerinden

taklit edilerek Doğu-Yunan dünyasına, olgun geometrik çağın ilerlemiş safhasında girerler (s. 24). Dirmil kraterinin tarihlenmesinde bezemede seçilen bezeklerin önemi büyüktür. Dirmil kraterinin en önemli tarihle-yici unsuru, karın alanında dar friz içinde yer alan otlayan geyik dizileridir. Olgun geometrik evre sonundan, Kerameikos 1255 kraterinde görülen geyik betimlemeleri (s. 33, dipnot. 138), yapıışları ve metopçuklar içinde gördüğümüz betimlemeleriyle Dirmil kraterinden eski özellikler gösterir. J. Davison tarafından geç geometrik çağ içine yerleştirilen hayvan ve insan figürlü (s. 33, 34) vazoların, geyik bezemeleri, Dirmil kraterine daha yakındır. Bu verilerden sonra, Dirmil kraterinin geç geometrik çağ içinden olması bize uygun gelmektedir.

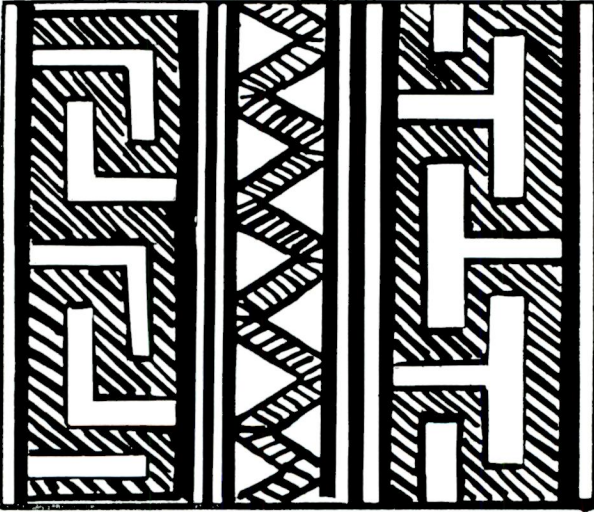
Dirmil buluntuları arasında, zaman bakımından kesin tarihlenen vazolardan biri de şüphesiz, skyphos biçimindeki (kat. 6, müze env. no: 600) kaptır. Dirmil skyphosunun yakın benzeri olan geç-geometrik Ialysos kâsesi ile (s. 35, 36) biçim ve bezeme bakımından gösterdiği çok yakın ilişkiler ve daha önce de belirttiğimiz geç geometrik kuşlu kâse (s. 35, dipnot. 146, 147, 148) biçimindeki kaplarla olan yakınlığını da göz önüne alırsak, Dirmil skyphosunun geç geometrik çağın sonundan olması mümkündür.

Düz kaideli Dirmil skyphosunun (Kat. 7, müze env. no: 598), biçim ve bezeme yönünden, Attika ve Kyklad skyphoslarıyla benzerlikler kurduğunu daha önce söylemiştik (s. 37). Tarihlendirmede önemli bir etken olarak, Dirmil düz kaideli skyphosunun bezemelerinde gördüğümüz kopuk meander betimlemesini önerebiliriz. Olgun geometrik çağda doruğuna erişen meander bezemesinin, geç geometrik çağda koptuğunu-bozulduğunu biliyoruz (s. 38). Düz kaideli Attika skyphosları ile Dirmil skyphosunun kurduğu yakın ilişkilerin (s. 38 dipnot. 158) ışığı altında; 8. yüzyılın 2. yarısının sonundan olması, tarihlendirme bakımından bize uygun düşmektedir.

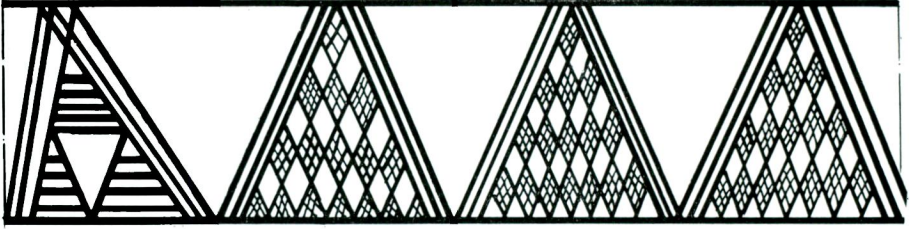
Dirmil yılanlı kantharos (kat. 8, müze env. no: 601), stil olarak Kerameikos yılanlı amphoralarından yenidir (s. 43, dipnot. 186). Dirmil yılanlı kantharos, yılan bezemeleri ile yakın ilişki kurduğu Rodos oinochoelerinden (s. 44, dipnot. 187-191) yılanların betimlenmesi bakımından ileridir (s. 44). Biçim olarak yakın ilişki kurduğu İstanköy kantharosundan ise, omuz bezemesi yönünden ileridir (s. 42). Bu savlardan sonra, Dirmil yılanlı kantharos için teklif edeceğimiz tarih, 8. yüzyılın son çeyreği olacaktır.



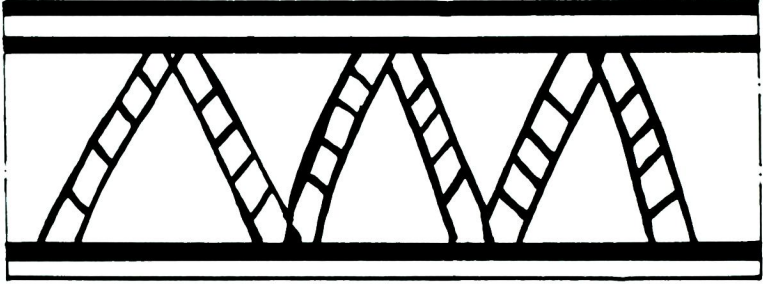
Şek. 2



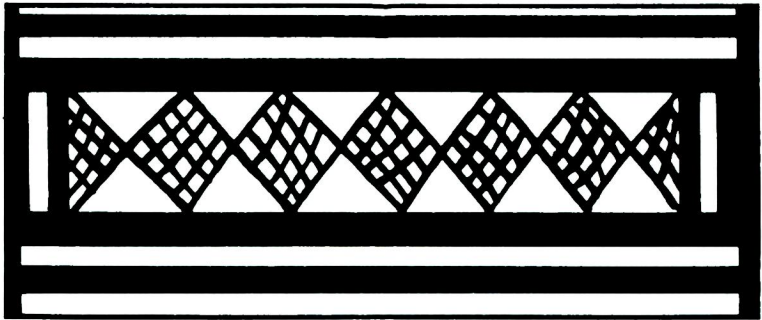
Şek. 1



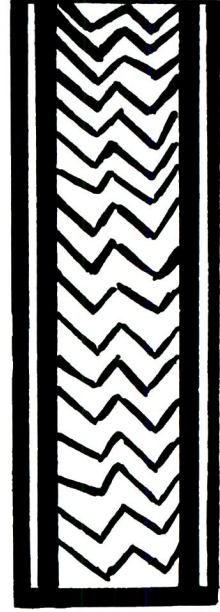
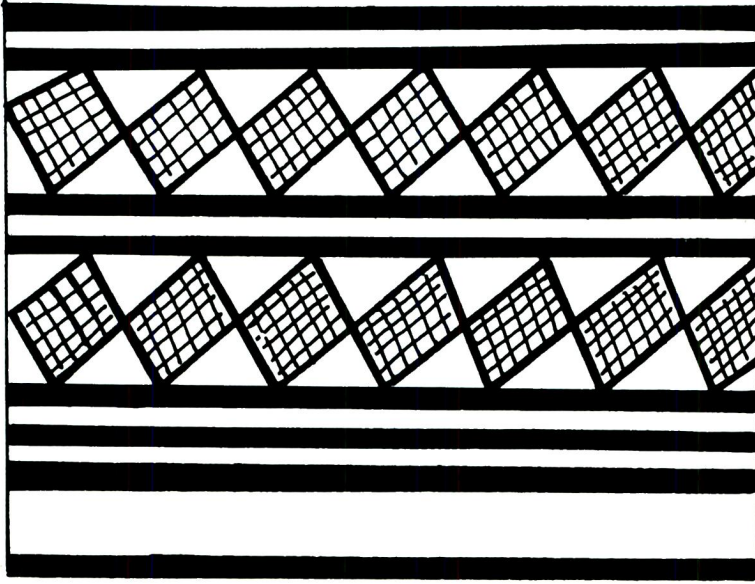
Şek. 3



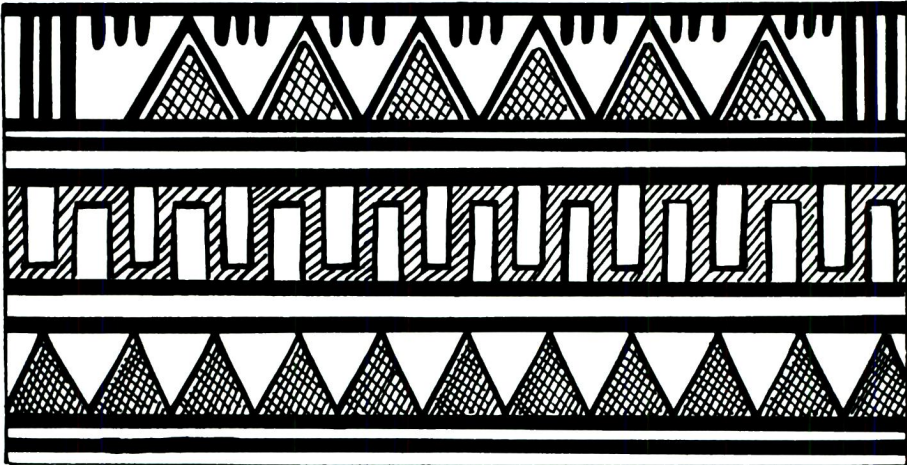
Şek. 4



Şek. 5



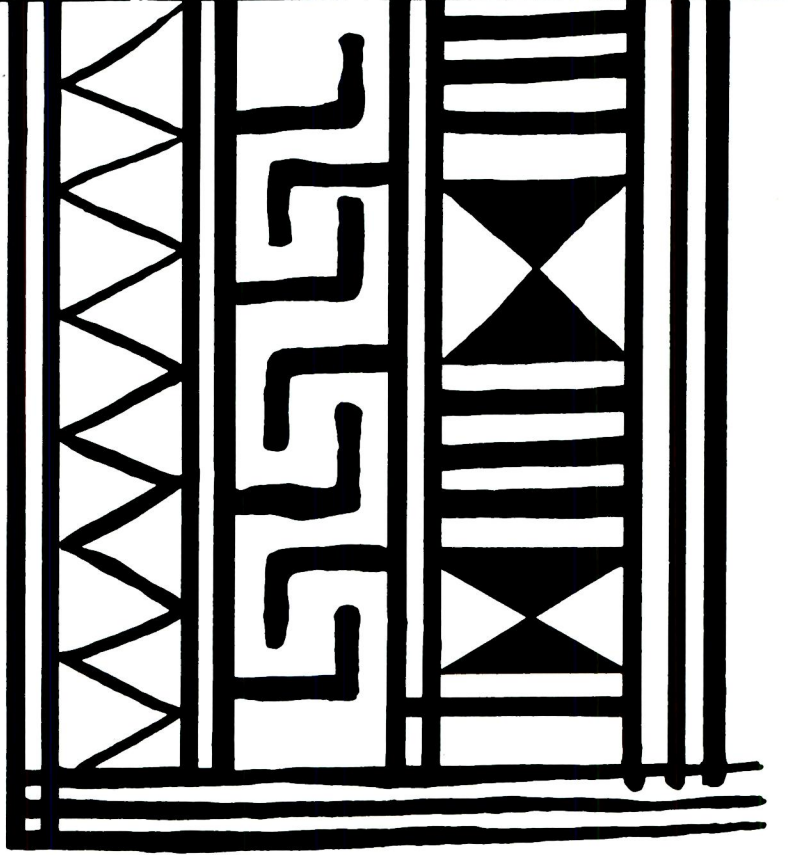
Şek. 6, 8



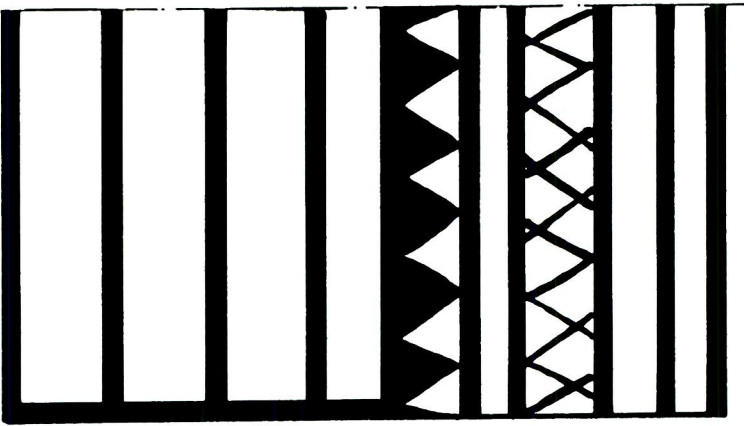
Şek. 7



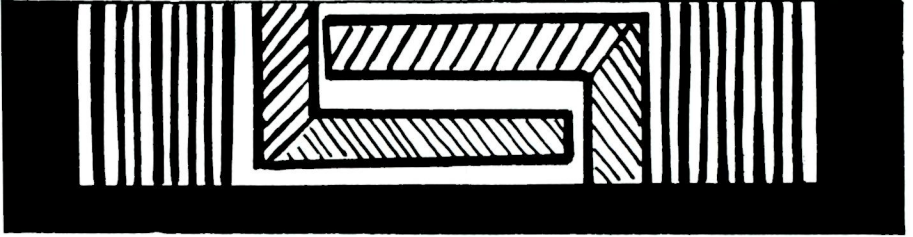
Şek. 10



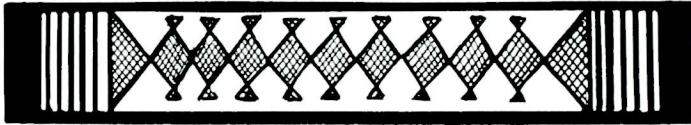
Şek. 11



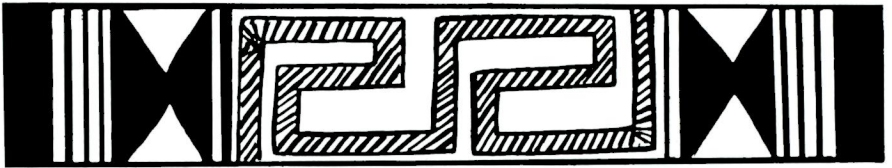
Şek. 9



Şek. 12

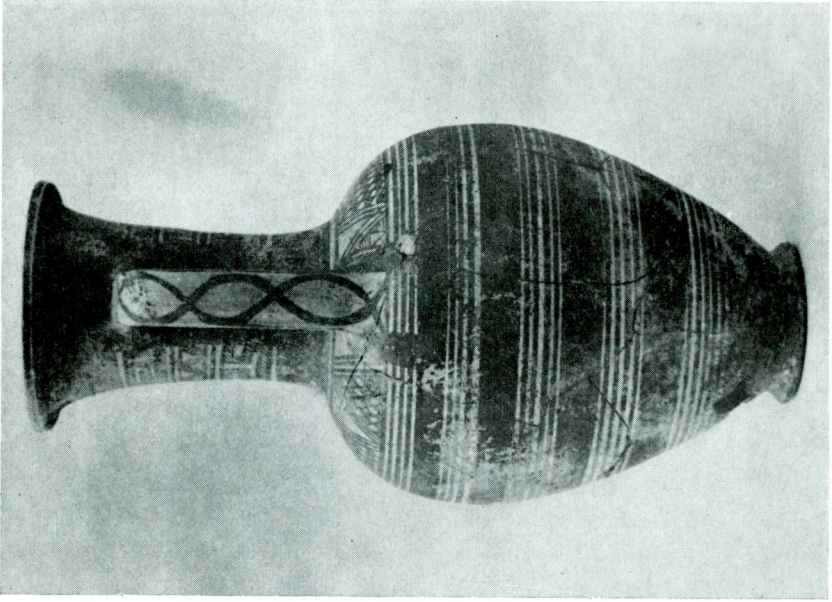


Şek. 13



Şek. 14





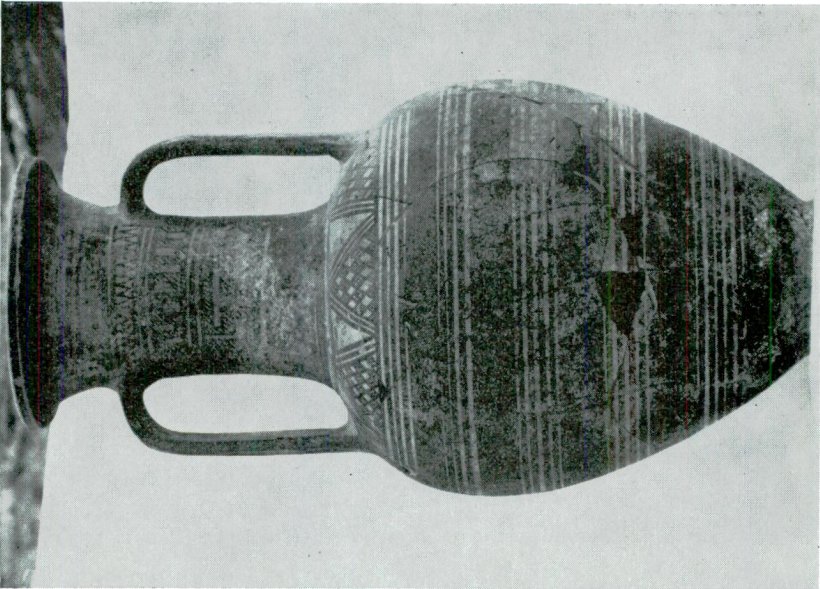
b



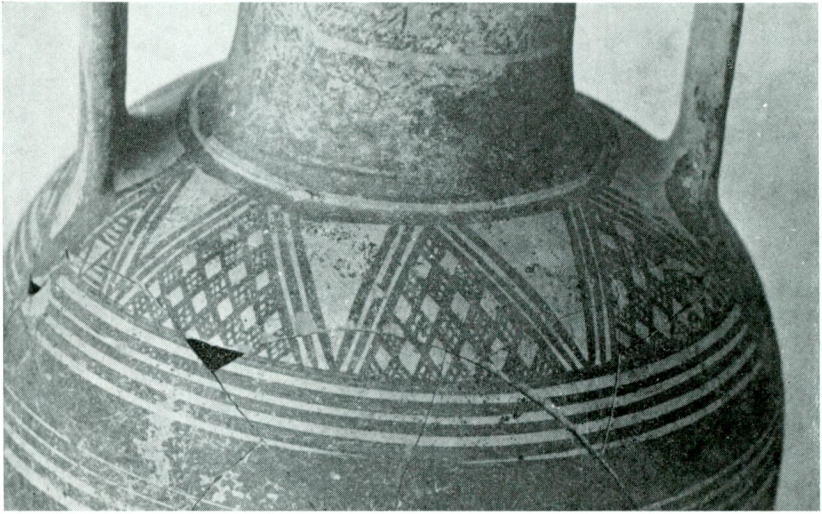
a



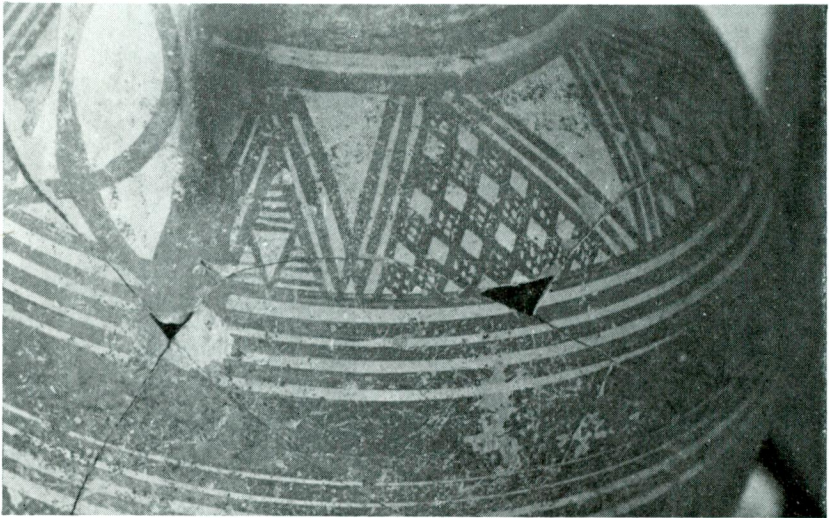
b



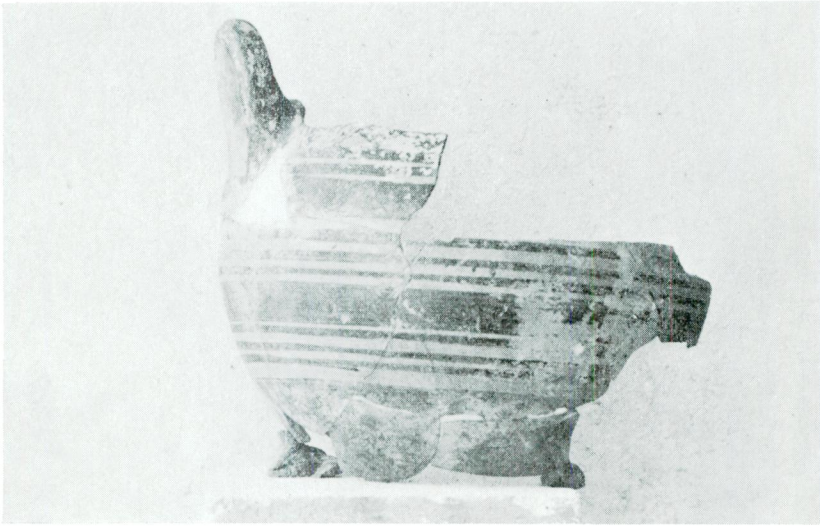
a



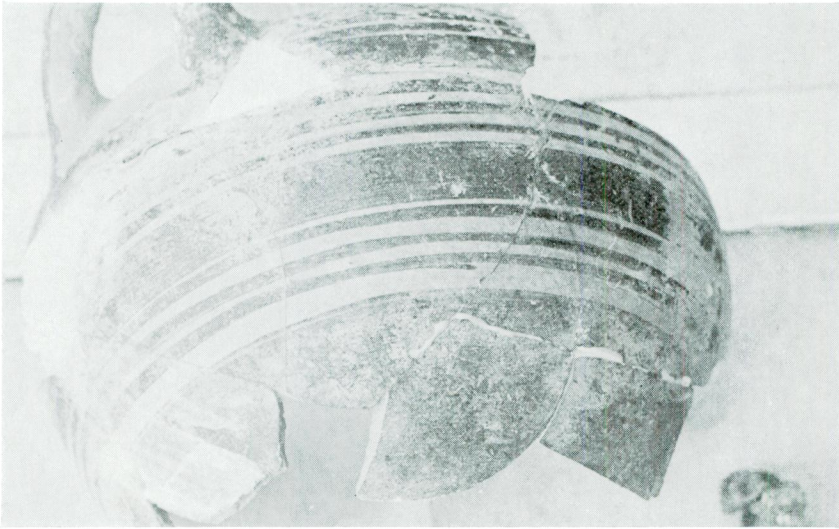
a



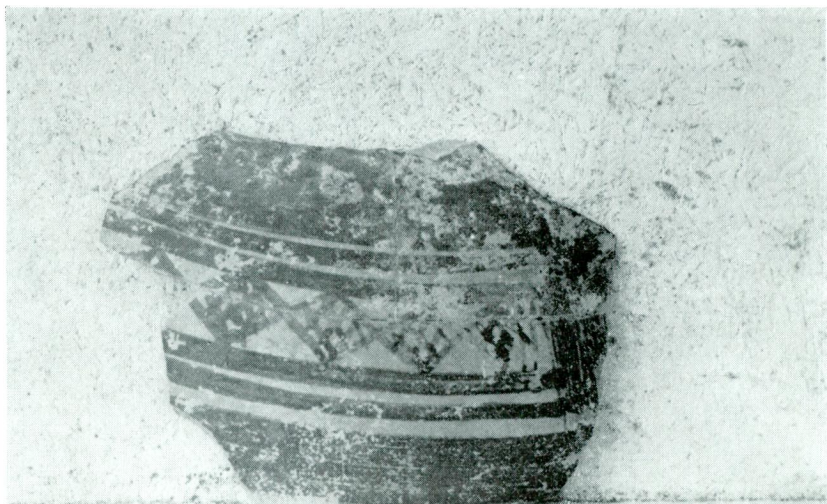
b



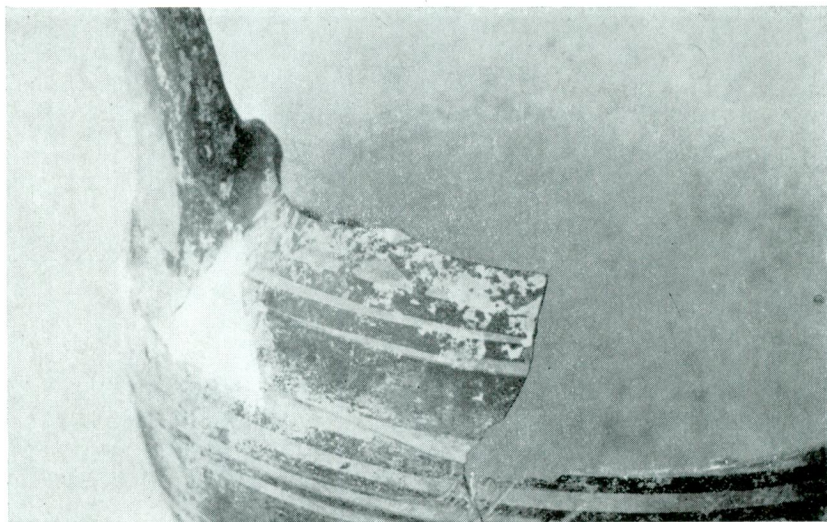
a



b



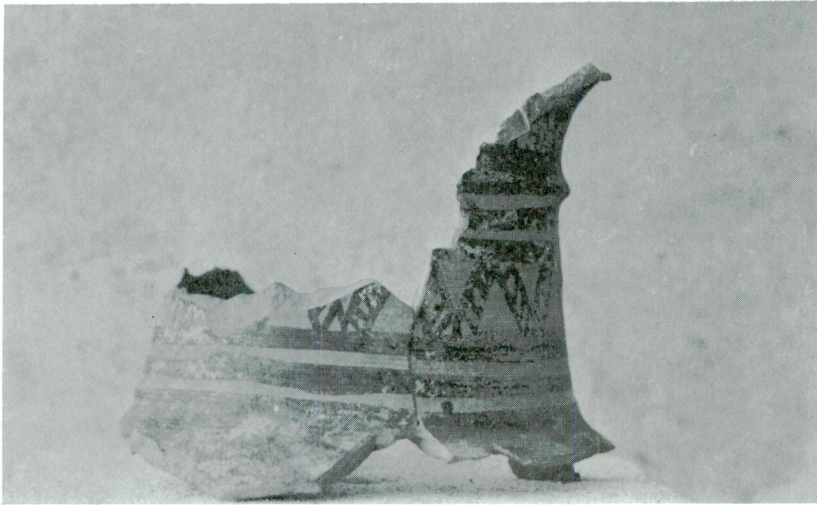
a



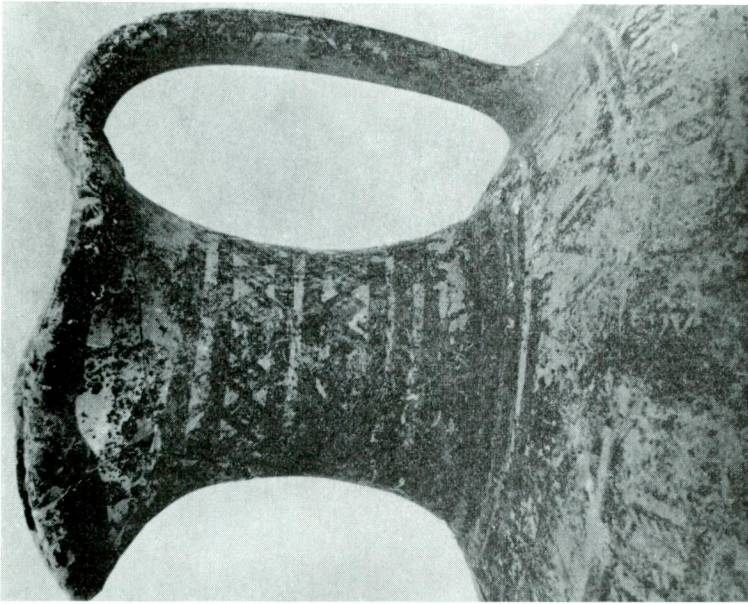
b



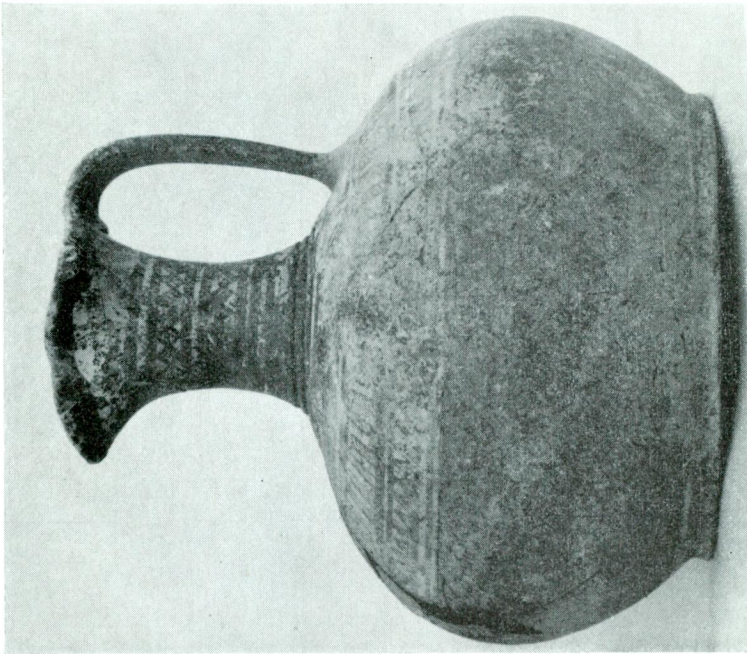
a



b



b



a



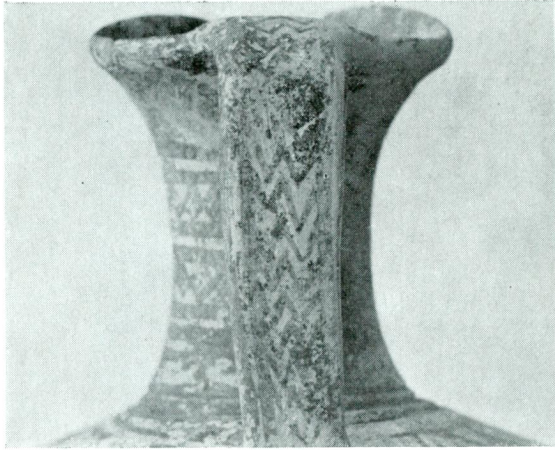
a



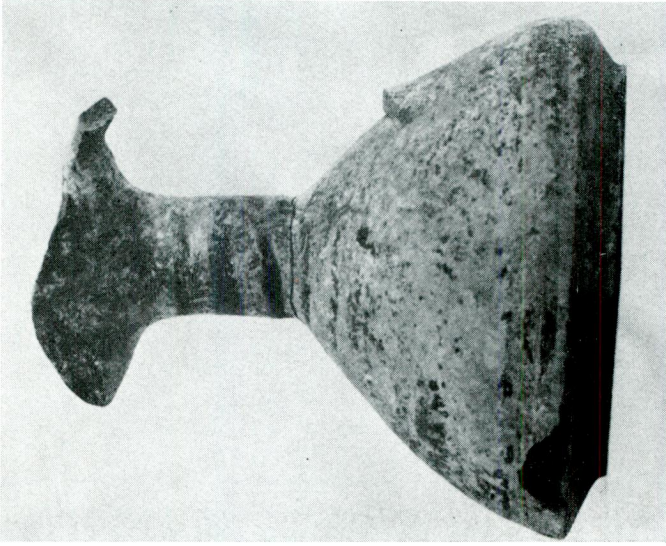
b



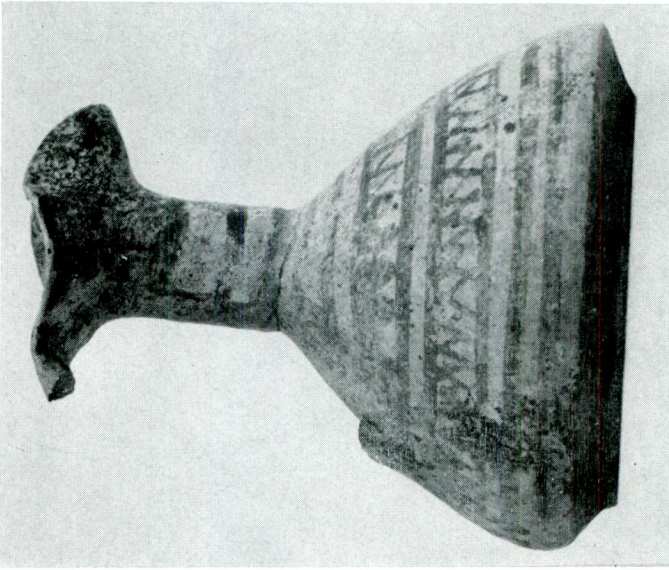
a



b



b

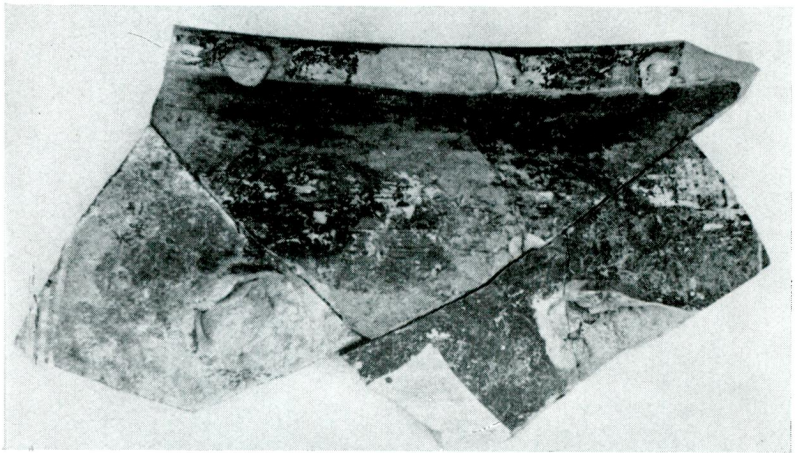


a

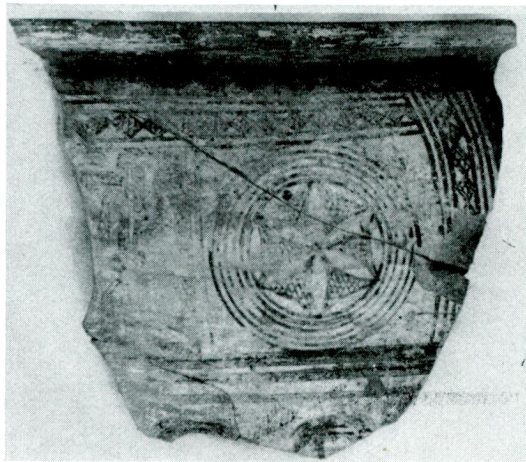
a

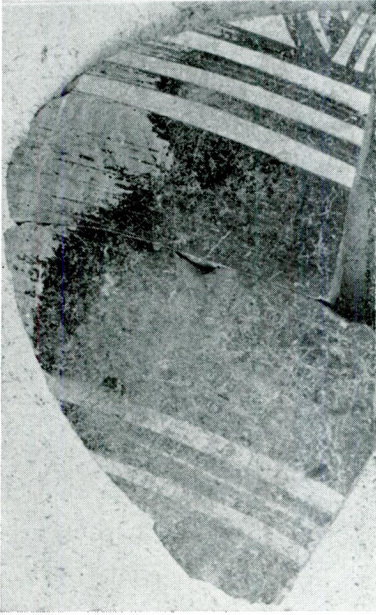


b



c

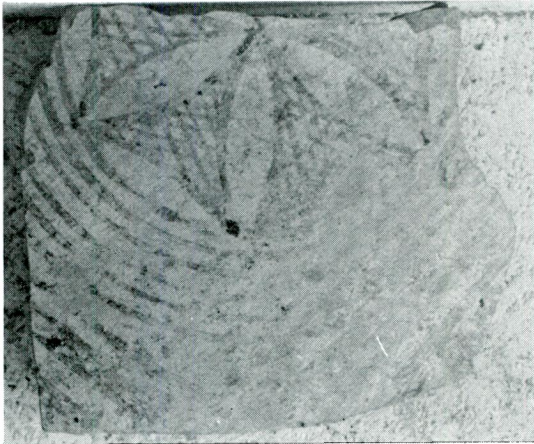




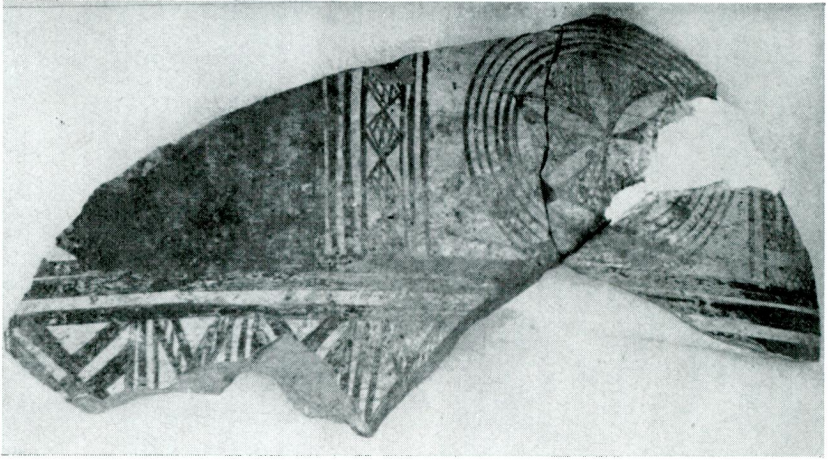
a



b



c



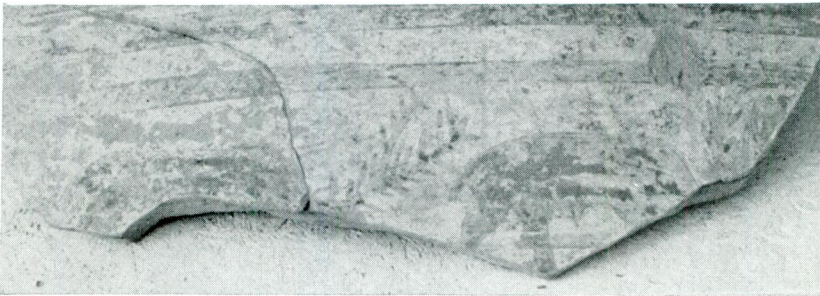
a



b



a



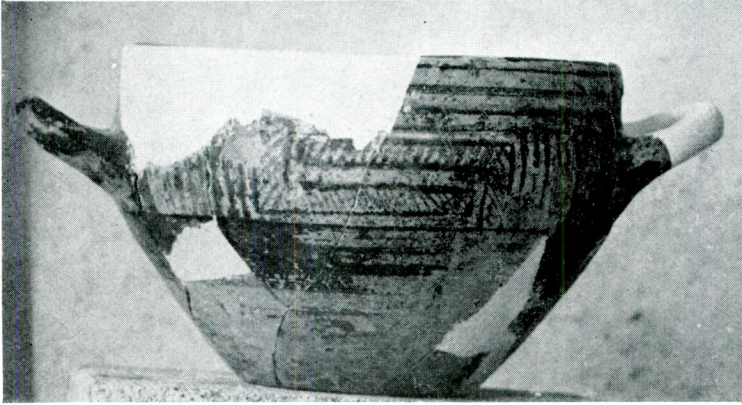
b



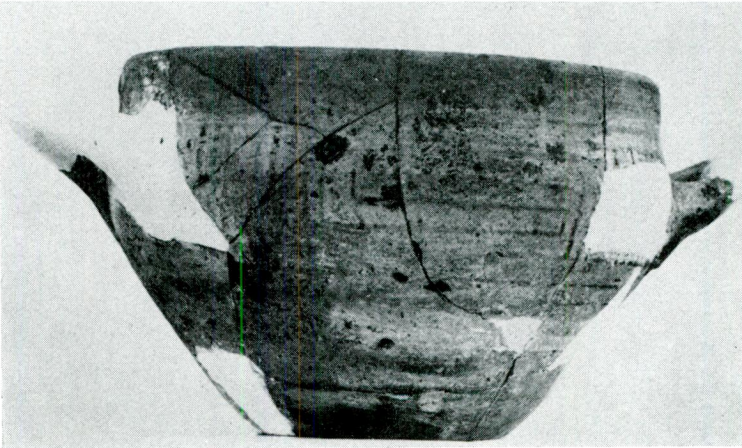
a



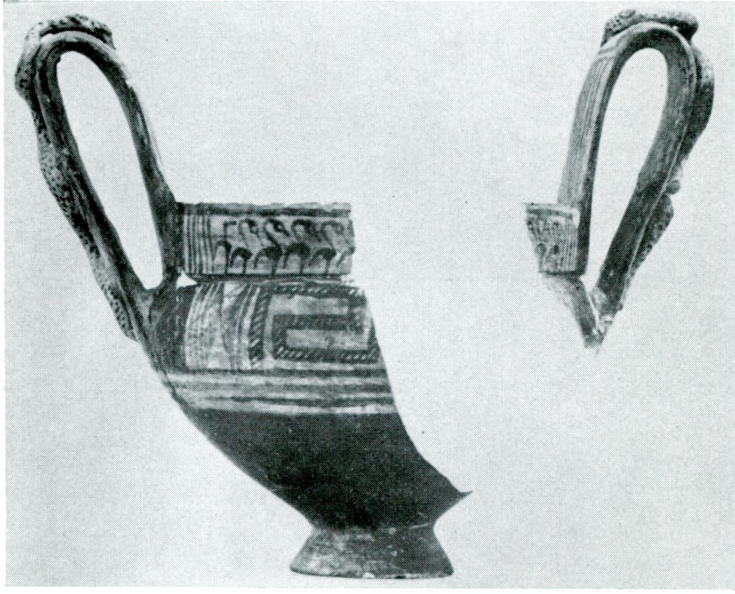
b



a



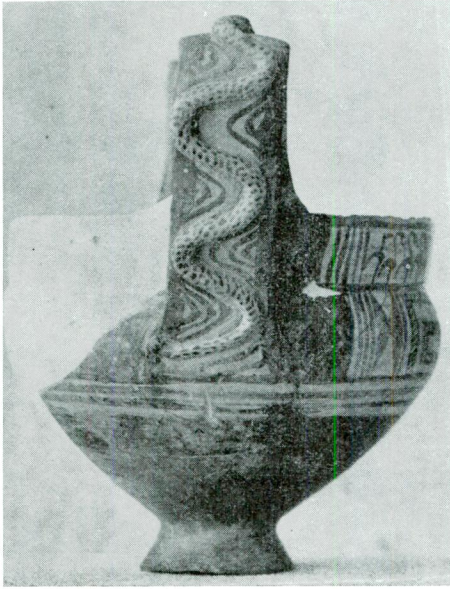
b



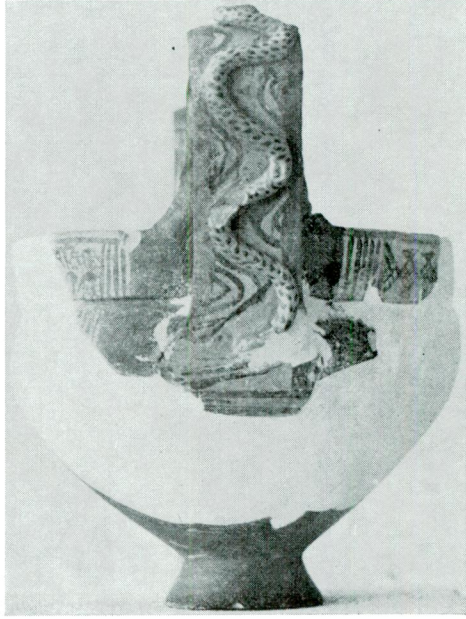
a



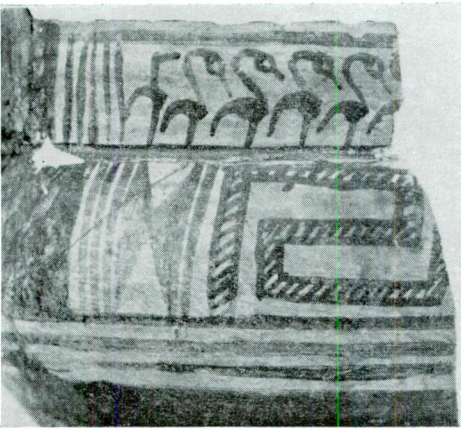
b



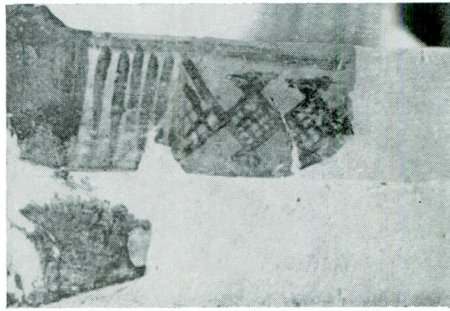
a



b



c



d

