

DEDİĞİ DEDE VE TEKKELERİ

ÖMÜR BAKIRER — SURAIYA FAROQHI

Orta Doğu Teknik Üniversitesi, Ankara

Dediği Dede ile ilgili arşiv kayıtlarında bahsi geçen iki yapıdan Doğanhisar kazasının Tekke köyündeki zaviye yıkılmıştır¹. Dediği Dede Tekkesi olarak tanınan ve halen ayakta olan ikinci yapı ise Ilgın'ın Mahmuthisar ve Tekke köyleri yakınında, Tekke köyünün son evlerinden takriben 300 m. ileride yüksekçe bir sırtta inşa edilmiştir. Halen metrük olan yapı köy sakinleri tarafından, türbelere adakta bulunmak amacıyla, nadiren ziyaret edilmekte ve köyün ulaşımının zor olması nedeniyle de köy sakinleri dışında fazla ziyaretçisi bulunmamaktadır. Çevrede bu yapı ile ilgili olabilecek ayakta bir yapı veya yapı kalıntısı mevcut değildir. Yalnız yapının güney batı köşesinde yerli kayaya oyulmuş, muhtemelen eski, bir mezar kalıntısı ile yine güney yönde yamacın yola yakın kısmında daha önceki bir devir yapısına ait iki taş kolon yerde yatar durumdadır (Res. 21, 22).

1. Tekke'nin Mimarisi :

Dediği Dede Tekkesi güney ve batı cepheleri yola, ovaya ve köye nazır kuzey ve doğu cepheleri arkadaki çamlığa dönük olarak yönlenmekte ve kuzeyden güneye doğru arazinin meyline uyarak kademelenmektedir. Yapı üç bölümden oluşan esas yapı ile bunun yalnız kuzey cephesini çevreleyen bir avludan oluşmaktadır (Şek. 1, Res. 1).

Avluya batıda 140 cm. açıklıkta 180 cm. yükseklikte, yakın zamanda kerpiçle kaba şekilde yenilenmiş bir kapıdan girilir. Kapının önünde iki ahşap kolona dayanan bir sundurma yer almaktadır (Res. 4). Yapıya sonradan eklenen bu avlunun doğu ve batı duvarları 1240 ve 1280 cm. genişlikte, kuzey ve güney duvarları 1635 cm. uzunlukta, kareye yakın dikdörtgen plânlıdır. İri moloz taşlarla inşa

¹ Konyalı, İbrahim Hakkı, *Nasreddin Hocanın Şehri Akşehir, Tarihi - Turistik Kılavuzu*, (İstanbul, 1945) s. 595-598.

edilen duvarlar 250 cm. yüksekliktedir. Avlunun kuzey doğu köşesi halen yıkıktır, taşlar avlunun içine dökülmüştür. Avluda bir kısmı dikili, bir kısmı yere düşmüş mezar taşları mevcuttur. Avlunun güneyinde, iki ahşap kolona dayanan ahşap bir sundurmayı takip eden 155 cm. genişlikte bir giriş kapısından esas yapıya girilir (Res. 5). Bu kapının üst kısmına 80 × 100 cm. boyutlarında, üzerinde profilli çerçeve içinde karşılıklı duran, yüksek kabartma oyulmuş çift tavus kuşu motifi bulunan, bir devşirme taş yerleştirilmiştir². (Res. 6).

Yukarıda üç kısımdan oluştuğunu belirttiğimiz esas yapının ilk girilen kısmı kuzey ve güney duvarları 1730 cm. uzunlukta, doğu ve batı duvarları 590 cm. genişlikte dikdörtgen plânlıdır. Bu mekânın güney duvarındaki inşaat derzinden arkadaki kısma sonradan eklendiği ve beden duvarlarının doğu ve batı yönde uzatılarak daha geniş bir hacim elde edildiği görülmektedir. Batı duvarında ikişerden altı üstlü dört adet, genişlikleri altta 100-110 cm., üstte 80-90 cm. arasında değişen, pencere açıklığı güney duvarının doğu kanadında ise yalnız üstte 60 cm. genişlikte bir pencere açıklığı mevcuttur. İç mekân sekiz ahşap sütun ve kirişler kibleye yatay iki sahn ve yedi aksa bölünür. Sahn aralarında genişlik eşittir, orta aks diğerlerine nazaran geniş tutulmuştur. Batı kanadındaki akslarda zemin moloz taş dolgu ile doğu kanada nazaran 80 cm. yükseltilmiş ve bu kısımda ahşap sütunlar bu dolgu üzerine oturtulmuştur. Ahşap sütunlar altta kare taban, üstte silindirik kaide olmak üzere şekillenen devşirme taş kaideler üzerine otururlar. Gövdeleri sekizgen, yalnız doğu ve batı duvarlarına dayanan ikisi yarım sekizgen şekillidir. Başlık mevcut değildir, sütunlar kirişlerin altındaki yastıklara dayanırlar. Kibleye yatay atılmış köşe kirişinin üzerinde kible duvarına dikey olmak üzere ahşap tavan kirişleri sık aralıkla sıralanır (Res. 7).

Beden duvarları iri moloz taşlarla sıvasız olarak örülmüş, ahşap hatıllarla iki yerden bölünmüştür (Res. 2,3).

² Bereketi, iyiliği ve hayrı sembolize eden tavus kuşu motifi erken Hıristiyan ve Bizans sanatında korkuluk levhalarında sık kullanılmıştır. Burada bir pano içerisinde kullanılışı daha değişiktir. Sembolik anlamı ve bazı örnekler için bk: İnal, Güner, "Topkapı Müzesinde 1509 No.lu Şehnamenin minyatürleri" *Sanat Tarihi Yılığ*, III (1969 - 70), s. 227, Yurdakul, Erol, "Tokat vilâyetinin Gümüştop (Dazya) köyündeki XIV üncü yüzyıla ait eski eserler," *Vakıflar Dergisi*, VIII (1969) s. 244 ve not. 4.

Bu hacmin güneyinde yer alan 125 cm. genişlikte kemerli bir kapıdan ikinci mekâna girilir. Duvarlarında pencere açıklığı bulunmaması nedeniyle karanlık olan bu kısım kuzeyde 558 cm., güneyde 560 cm. uzunlukta, doğuda 200 cm., batıda 215 cm. genişlikte dikdörtgen plânlıdır ve üst yapısında üçlü bir bölünme gösterir. Ortada 200×195 cm. ölçülerindeki kubbeli kısma doğu ve batıda sivri beşik tonozla örtülü iki eyvan açılır. Halen her iki eyvanda da ikişer mezar mevcuttur, ancak mezar taşları bulunmaması nedeniyle tarihlerini tespit etmek mümkün olmamıştır. Beden duvarları moloz taşla sıvasız olarak örülmüş, ve halen yer yer dökülmüş olan kalın bir sıva tabakası ile kaplanmıştır. Kubbe ve tonozlarda $22 \times 22 \times 4$ cm. boyutlarında tuğlalar kullanılmış, bunların yüzeyleri daha ince bir sıva tabakası ile örtülmüştür. Bu hacmin güney duvarında yer alan ve üçüncü mekâna geçit veren kapı 110 cm. genişlikte, 170 cm. yüksekliktedir. Kapı çerçevesi mermerden ve devşirmedir. Sövelerde ve lentoda devam eden profilasyon dıştan içe doğru basamaklanır, lentonun iç yüzünde de palmet-lotus frizinden oluşan bir süsleme göze çarpar. Çerçevenin hemen üzerine 88×113 cm. boyutlarında dikdörtgen bir kitabe levhası yerleştirilmiş, bunun üst kısmı da yine süslü bir devşirme taşla sınırlanmıştır.

Bu kapıdan iki basamakla kare plânlı, kubbeli üçüncü hacme girilir. Bu kısım güney ve kuzeyde 544 ve 546 cm. genişlikte, doğu ve batıda 530 ve 525 cm. uzunluktadır. Güney duvarında ve girişin karşısında mihrap yer alır. Doğru ve batı duvarlarında, kubbenin biraz altına açılan 35 cm. genişlikteki pencereler içerisini ancak bir miktar aydınlatmaktadır. Beden duvarları 160 cm. ye kadar yükselir, buradan dört geniş trompla basıkça kubbeye geçilir. Duvarlar 75 cm. kalınlıktadır, üst örtüye kadar moloz taşlarla sıvasız örülmüş, dış cephede güney duvarının üst kısmında tek bir devşirme taş kullanılmıştır³ (Res. 3).

İç mekân üst örtüye kadar 2-2.5 cm. kalınlıkta üç kat sıva ile kaplıdır. Muhtemelen muhtelif devirlerde sürülen bu sıva köşelerde tromp ve tromp kemerlerinin yüzeylerindeki keskin hatları yuvarlaklaştırmıştır. Halen bu sıvaların yer yer dökülmesi nedeniyle duvar

³ Bu taşın hristiyanlık devrine ait Yunanca yazılmış bir mezar taşı olduğu Sayın Prof. Dr. Suat Sinanoğlu ve Dr. Meliha Kulaoğlu tarafından tespit edilmiştir. Kendilerine yazıtı okudukları için tekrar teşekkür ederiz.

örgüsünü görmek mümkün olmaktadır. Güney batı köşedeki tromp içerisindeki Δ şekli ve bunu takip eden آل yazısı sıva ile yüksek kabartma olarak şekillendirilmiştir (Res. 11). Aynı trompun biraz aşağısında ve yerden 140 cm. yükseklikte, 14 cm. genişlikte, 160 cm. uzunlukta, Kuran koymak için bir raf mevcuttur. Rafın iç mekâna bakan kenarına bir kitabe oyulmuştur, ancak yüzeyi kalın bir badana tabakası ile örtüldüğü için okumak mümkün olmamıştır. Bu rafi taşıyan ince destekler, yüzeylerine dizi şeklinde beş yapraklı çiçekler oyulmuş devşirme taşlardır.

Kubbe $22 \times 22 \times 4$ cm. boyutlarında tuğlalardan dairesel örülmüştür. Yüzeyleri beden duvarına nazaran daha ince bir sıva tabakası ile kaplıdır.

Mihrap 98 cm. genişlikte, 165 cm. yükseklikte basit bir nişten ibarettir (Res. 9). Nişin etrafını dolaşarak çerçeve meydana getirecek bir bordür dizisi mevcut değildir. Nişin 105 cm. yükseklikteki alt kısmı 98 cm. genişlikte, 40 cm. derinlikte yarım dikdörtgen plânlıdır. Üst kısmında 60 cm. yükseklikte, basık sivri kemerli, yarım kubbe kavsara yer alır. Mihrap nişinin arka ve yan yüzleri, zamanın ve el sürmenin tesiriyle parlak gri bir renk alan, devşirme mermerlerle kaplıdır. Nişin arka yüzünde alttaki büyük, üstteki küçük olmak üzere iki taş üst üste yerleştirilmiştir. Altta taş 98 cm. genişlik ve 75 cm. yükseklikte, etrafını alçak kabartma oyulmuş iki bordür dolaşır. Süslemeler iki şeritli dolama, birbirine ilmeklenen baklavalalar ve köşelerinden birbirine eklenen dört yapraklı çiçeklerden oluşur. (Res. 9). İki bordürün çerçevelediği orta kısımda ise bordürlere nazaran kaba bir işçilikle bir mumlu şamdan motifi oyulmuş ve muhtemelen daha önce bu kısımda mevcut başka bir tasvir bozulmuştur⁴. Üstteki parça 98 cm. genişlik ve 18 cm. yükseklikte. Yüzeyini üçlü şeritlerden oluşan girift hasır örgü doldurur. Nişin yan yüzlerindeki taşlardan soldakine birbirine eklenen dörtlü yaprak-

⁴ Bektaşilik sembolü olan Çırağ-ı Ali sembolü ile ilişkili olması muhtemel olan bu motifin yüzeye sonradan oyulmuş olması ve esasında bu kısımda devşirme taşın önceki kullanılışı ile ilgili başka bir motif bulunması muhtemeldir. Şamdanın üst kısmındaki dairenin şamdanla ilgisi şüphelidir ve önceki tasvirle ilgisi daha mümkündür. Çırağ ve Çırağ-ı Ali için bk: Birge, John Kingsley, *The Bektashi Order of Dervishes* (London, 1965), s. 259.

Eyice, Semavi, "Akyazılı Sultan Tekkesi" *Belleten*, Cilt XXXI, No. 124 (1967), s. 592, not 92, res. 28.

lardan oluşan süsleme sağdakinde ise üslûplaşmış palmet ve lotus yapraklarıyla bunun dallarının kullanıldığı bir kompozisyon yine alçak kabartma oyulmuştur (Res. 10). Gerek kapıda gerekse mihrapta kullanılan bu devşirme taşlar muhtemelen daha önce civarda veya aynı yerde bulunan bir Bizans yapısından gelmektedir ki yukarıda bahsi edilen kolonlar da böyle bir yapının varlığını desteklemektedir (Res. 22).

Yukarıda kısaca tanımlanan dikdörtgen plânlı içiçe iki geçit kısmı ile kare plânlı bir ibadet mekânının oluşturduğu bu yapının fonksiyonuna gelince : Çeşitli arşiv kayıtlarında yapının ve köyün "Tekke" olarak isimlendirilmesi ve yine bu kayıtlarda devamlı olarak zaviye ve tekke mensuplarından bahsedilmesi birinci ihtimal olarak burasının bir tekke, dergâh veya zaviye olabileceğini düşünmeye zorlamaktadır. Anadolu'da inşa edilmiş çeşitli tarikatlara ait tekkelerin mimarisi ilk şekillerine göre henüz araştırılmamıştır⁵, ancak mimarî yapıları bilinen örneklerde genellikle bir şeyh, ailesi ve dervişlerin barınmalarını sağlayacak haremlik ve selâmlık kısımları, toplu halde ibadet yapılabilecek geniş toplantı mekânı, aş evi, kilerevi gibi hacimlerin bulunduğu⁶ ve özellikle Bektaşî tekkelerinde aşevi ve ocağın çok önemli yeri olduğu göze çarpmaktadır⁷. Plân şemaları ve gelişmeleri daha iyi takip edilebilen zaviyelerde de özellikleri belirlenmiş ibadet yeri yanısıra ocak ve dolaplarıyla yaşamaya elverişli hale getirilmiş tabhane odaları mevcuttur⁸. İncelediğimiz yapıda ise bu özelliklerin hiçbirine rastlanmamakta ve özellikle barınak ihtiyaçlarına uygun bir plânlama göze çarpmamaktadır. Burada karşılaştığımız muhtemelen bir veya fazla erenin türbeleri ile birleştirilmiş ufak bir ibadet yeri, bir mesciddir. Yapının bir tekke

⁵ Eyice, Semavi, op. cit. s. 591.

Eyice, Semavi, "Zaviyeler ve Zaviyeli Camiler" *İstanbul Üniversitesi İktisat Fakültesi Mecmuası*, Cilt 23, Sayı 1-2 (1963), s. 29 ve not 64.

⁶ Arseven, Celal Esad, "Tekke" maddesi, *Sanat Ansiklopedisi*, Cilt 4 (İstanbul, 1952), s. 1960.

Şapolyo, Enver Behnan, "Tekkeler-Zaviyeler," *Önasya*, Cilt 5, Sayı 51.

Akok, Mahmut, "Hacı Bektaş Veli mimarî manzumesi," *Türk Etnografya Dergisi*, Sayı X (1967), s. 27-58.

Koşay, Hâmit Zübeyr "Bektaşîlik ve Hacıbektaş Türbesi," *Türk Etnografya Dergisi*, Sayı X (1967), s. 19-26.

⁷ Eyice, Semavi, "Akyazılı Sultan Tekkesi," s. 584-585 ve not 74-76.

⁸ Eyice, Semavi "Zaviyeler ve Zaviyeli Camiler," s. 23 v.d.

tesisinin mescidi olduğu düşünülebilir, ancak başlangıçta da belirtildiği gibi civarda hiçbir yapı kalıntısı veya bir yapının varlığına işaret edecek iz olmaması bu düşünceye de fazla dayanak sağlamamaktadır. Böyle bir tesisin daha az kalıcı malzemeden yapılıp zamanla tamamen yok olması da muhtemeldir, durum böyle ise kayıtlardan anlaşıldığına göre tesis en az ondokuzuncu yüzyıl sonlarına kadar yaşantısını devam ettirmiştir.

Mimarî plânlama yönünden esas yapı kubbeli kare mekân ve bunu kuzey yönde takip eden kapalı son cemaatten oluşan tek üniteli bir mescit niteliğindedir. Bu iki mekân plân, malzeme ve inşaat yönlerinden bir bütünlük göstermektedir. Buna karşılık kapalı son cemaatin açıldığı ve ikinci son cemaat mahalli olarak isimlendirilebilecek ahşap örtülü kısmın ise sonradan eklendiği güney duvarında görülen inşaat derzinden anlaşılmaktadır.

Kubbeli kare mekân ve bunu takip eden kapalı veya açık bir son cemaatten oluşan mescitlere onüçüncü ve ondördüncü yüzyıllarda Konya ve Akşehir civarlarında örnekler mevcuttur⁹. Son cemaati kapalı olan örneklerde bu kısım ya beşik tonozla örtülü olması muhtemel yekpare bir mekândır¹⁰ veyahut ta ikili veya üçlü bir bölümlenme gösterir dolayısıyla da üst yapıda tonoz ve kubbe çeşitlemesine

⁹ Konyalı, İbrahim Hakki, *Âbideleri ve Kitabeleri ile Konya Tarihi* (Konya, 1964). Önder, Mehmet, *Mevlâna Şehri Konya*, (Konya, 1962).

Katoğlu, Murad, "13. yüzyıl Konyası'nda bir cami grubunun plân tipi ve son cemaat yeri," *Türk Etnografya Dergisi*, Sayı IX (1966), s. 81-100.

Dilâver, Sadi, "Anadolu'da tek kubbeli Selçuklu mescitlerinin Mimarlık Tarihi yönünden önemi", *Sanat Tarihi Yıllığı*, IV (1970 - 71), s. 17-29.

Kuran, Aptullah "Thirteenth and Fourteenth Century Mosques in Turkey," *Archaeology* Cilt 24, No. 3 (1971), s. 236-237.

Aslanapa, Oktay, *Türk Sanatı*, II (İstanbul, 1973), s. 66-71.

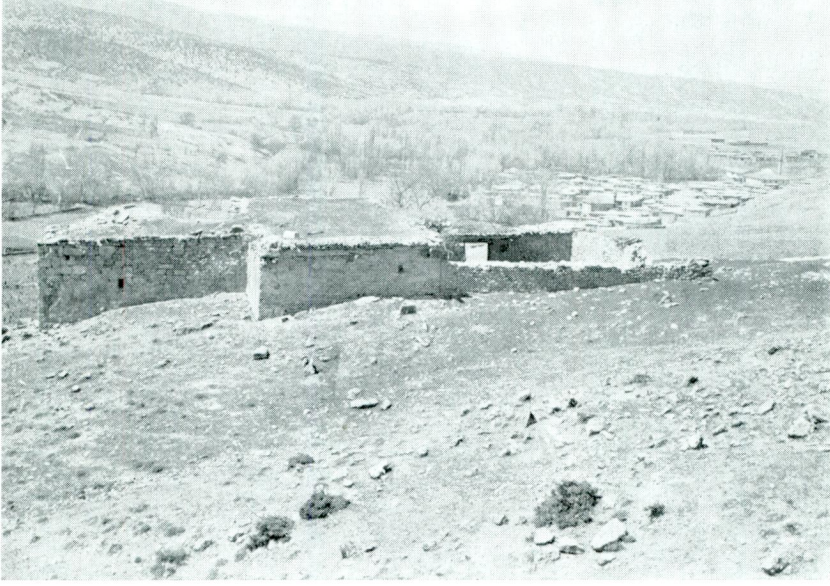
Yurdakul, Erol, "Konya ve Akşehir'deki XIII. yüzyıl Selçuk mimarisinde önleri revaklı cami ve mescitler" (Ankara, 1965) (basılmamış lisans tezi).

Bakirer, Ömür, "Hacı Ferruh Mescidi," *Vakfılar Dergisi*, VIII (1969), s. 171-179.

Bakirer, Ömür, "A description of 13. th century Mescids in Konya" (Ankara, 1967) (basılmamış öğretim görevliliği tezi).

Altun, Ara, "Konya'da Bulgur Tekkesi," *Sanat Tarihi Yıllığı*, IV, 1970 - 71, s. 49-61.

¹⁰ Kapalı son cemaatleri yekpâre olan mescitlerin mühim kısmında üst örtü yıkılmıştır. Konya'da Hacı Ferruh Mescidi'nde üst yapının beşik tonoz olduğunu kanıtlayan veriler mevcuttur ve bu şekilde onarılmıştır. Küçük Karatay mescidinde

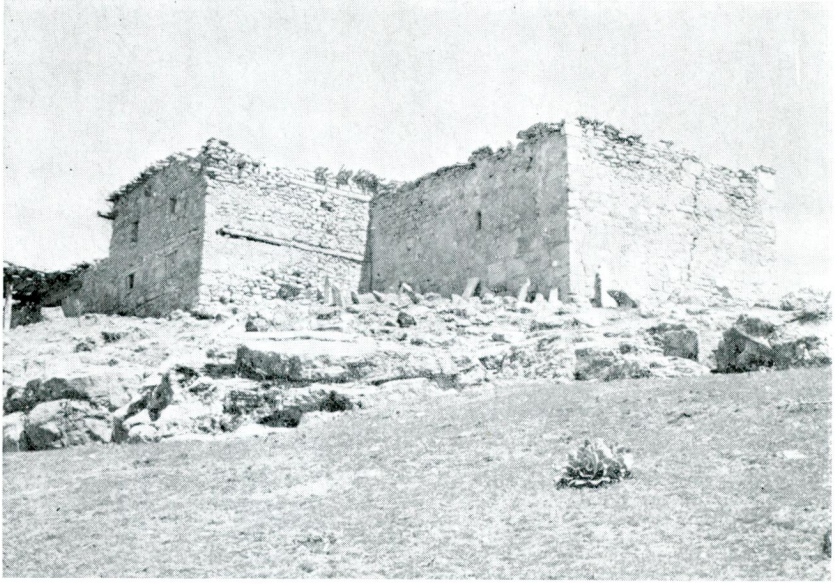


Res. 1 — Güney doğudan genel görünüş



Res. 2 — Batı cephe

Ö. Bakıver - S. Faroqli



Res. 3 — Güney batı görünüşü



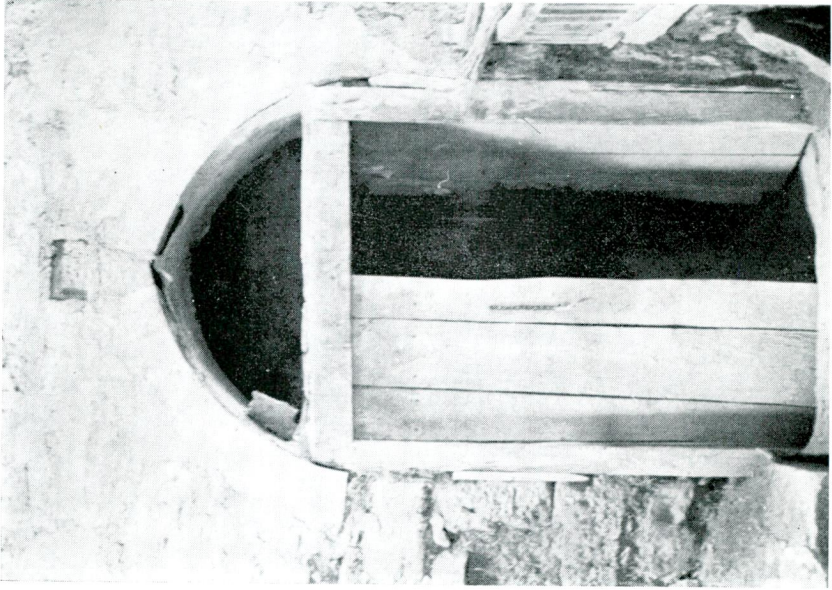
Res. 4 — Batı cephe, avluya giriş kapısı



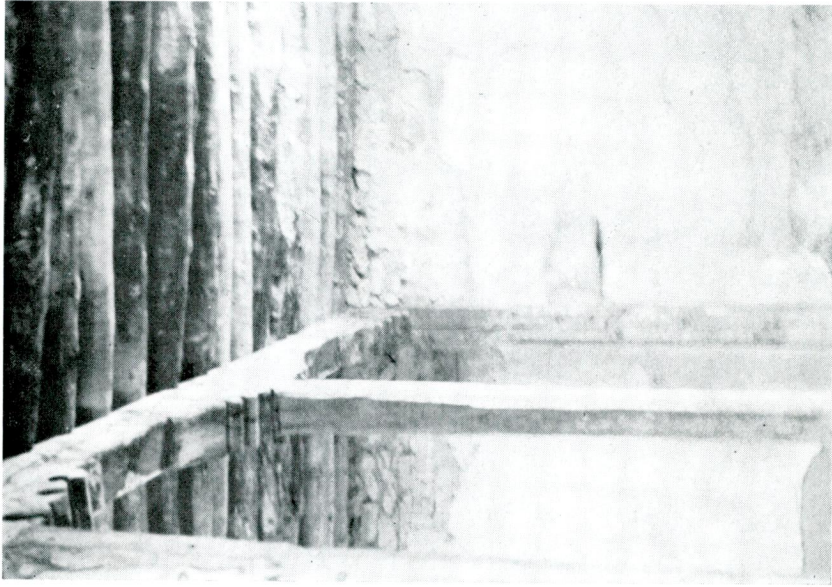
Res. 5 — Avlu, ikinci son cemaate giriş kapısı



Res. 6 — Tavus kuşlu pano



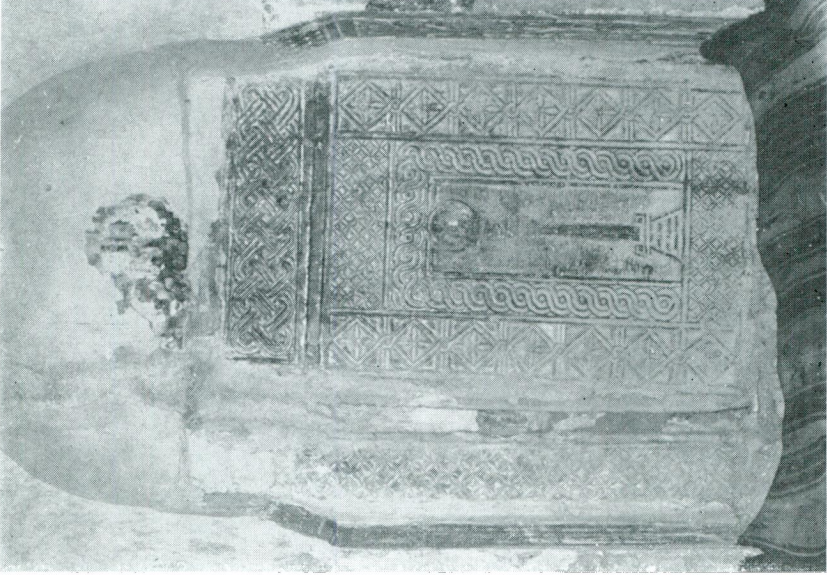
Res. 8 — Birinci son cemaate giriş kapısı



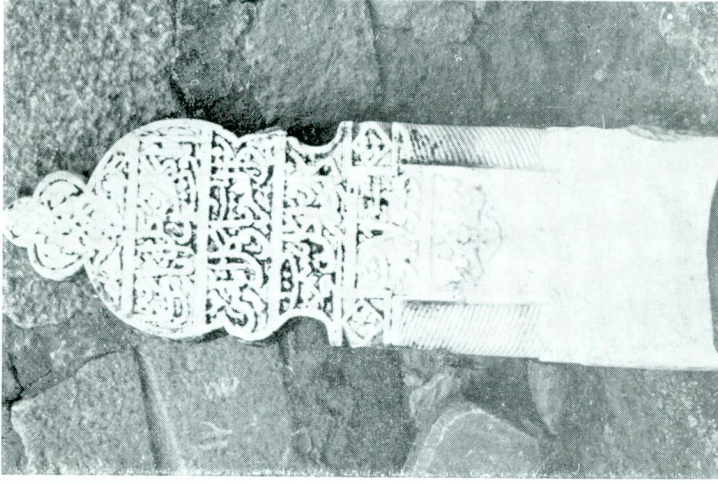
Res. 7 — İkinci son cemaat, üst yapı



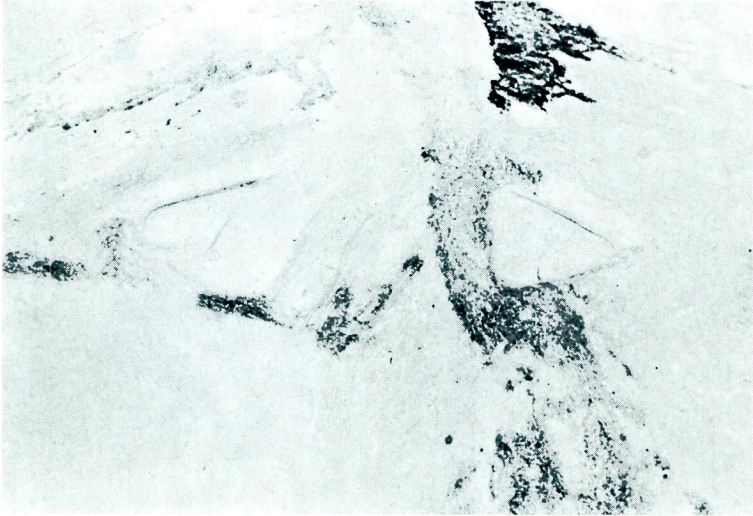
Res. 10 — Mescit, mihrap, nişin yan yüzü



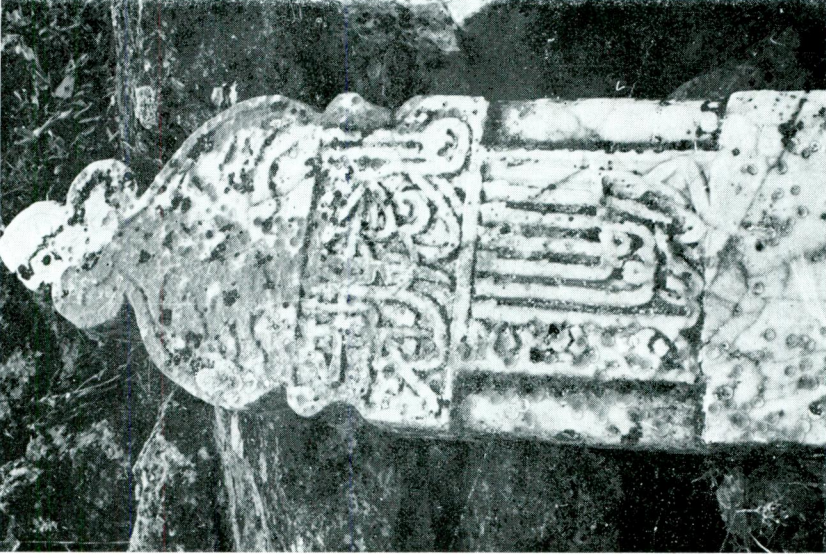
Res. 9 — Mescit, mihrap, genel görünüş



Res. 12 — Yapının güney batı köşesindeki mezar taşlarından, ön yüz



Res. 11 — Mescit, güney batı köşedeki tromp içindeki yazı



Res. 14 — Güney batı köşedeki mezar taşlarından



Res. 13 — Res. 12'deki mezar taşının arka yüzü



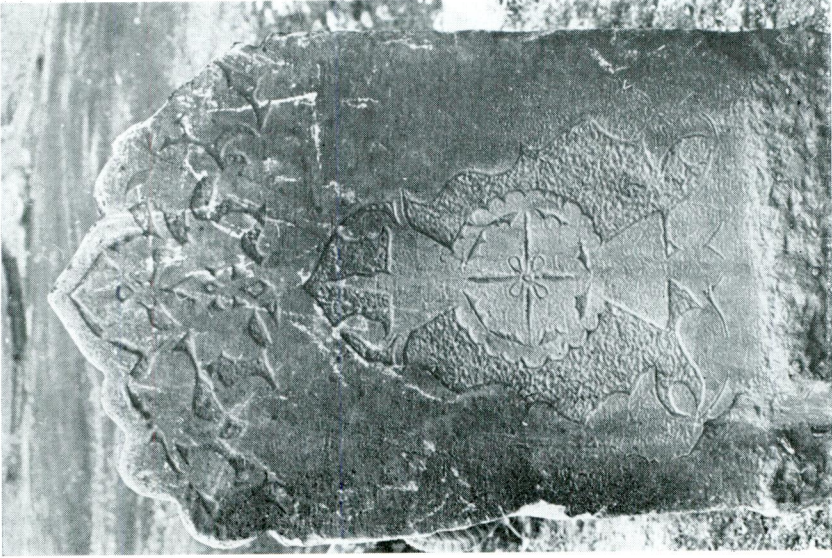
Res. 16 — Güney batı köşedeki mezar taşlarından, ön yüz



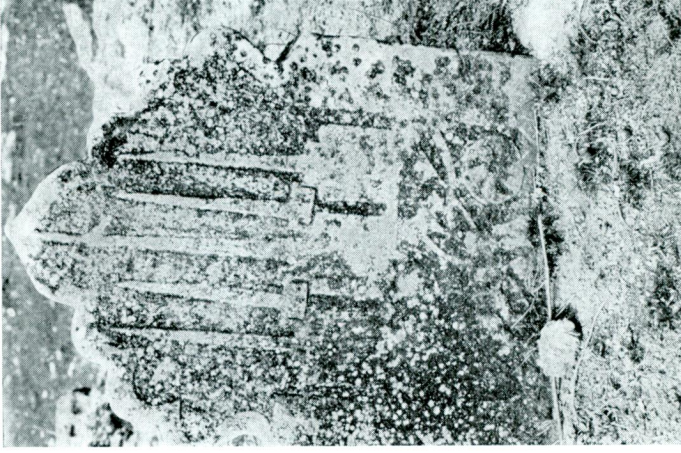
Res. 15 — Güney batı köşedeki mezar taşlarından



Res. 18 — Avludaki mezar taşlarından,
arka yüz



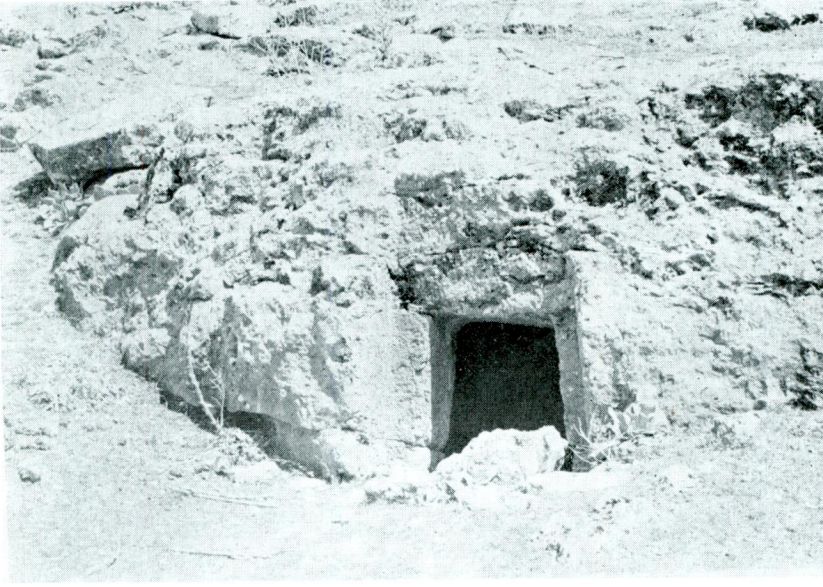
Res. 17 — Res. 16 daki mezar taşının arka yüzü



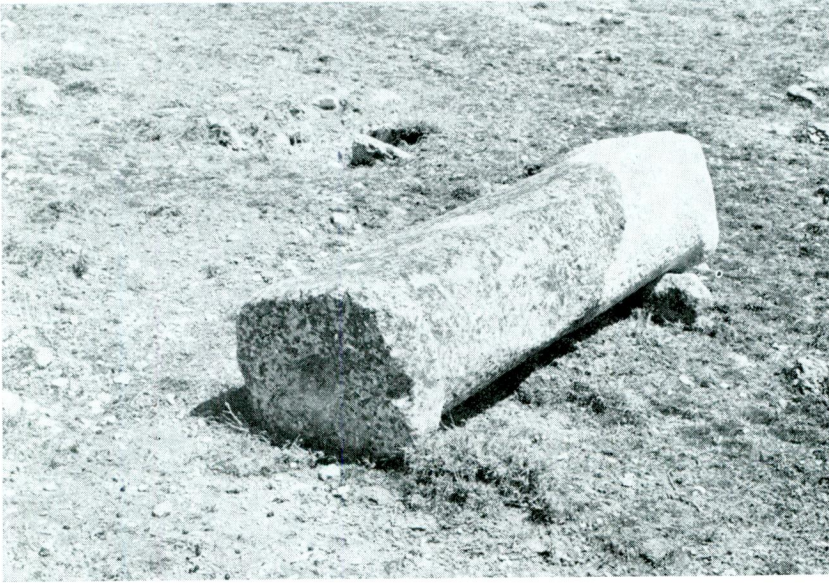
Res. 20 — Güney batı köşedeki mezar taşlarından, arka yüz



Res. 19 — Güney batı köşedeki mezar taşlarından



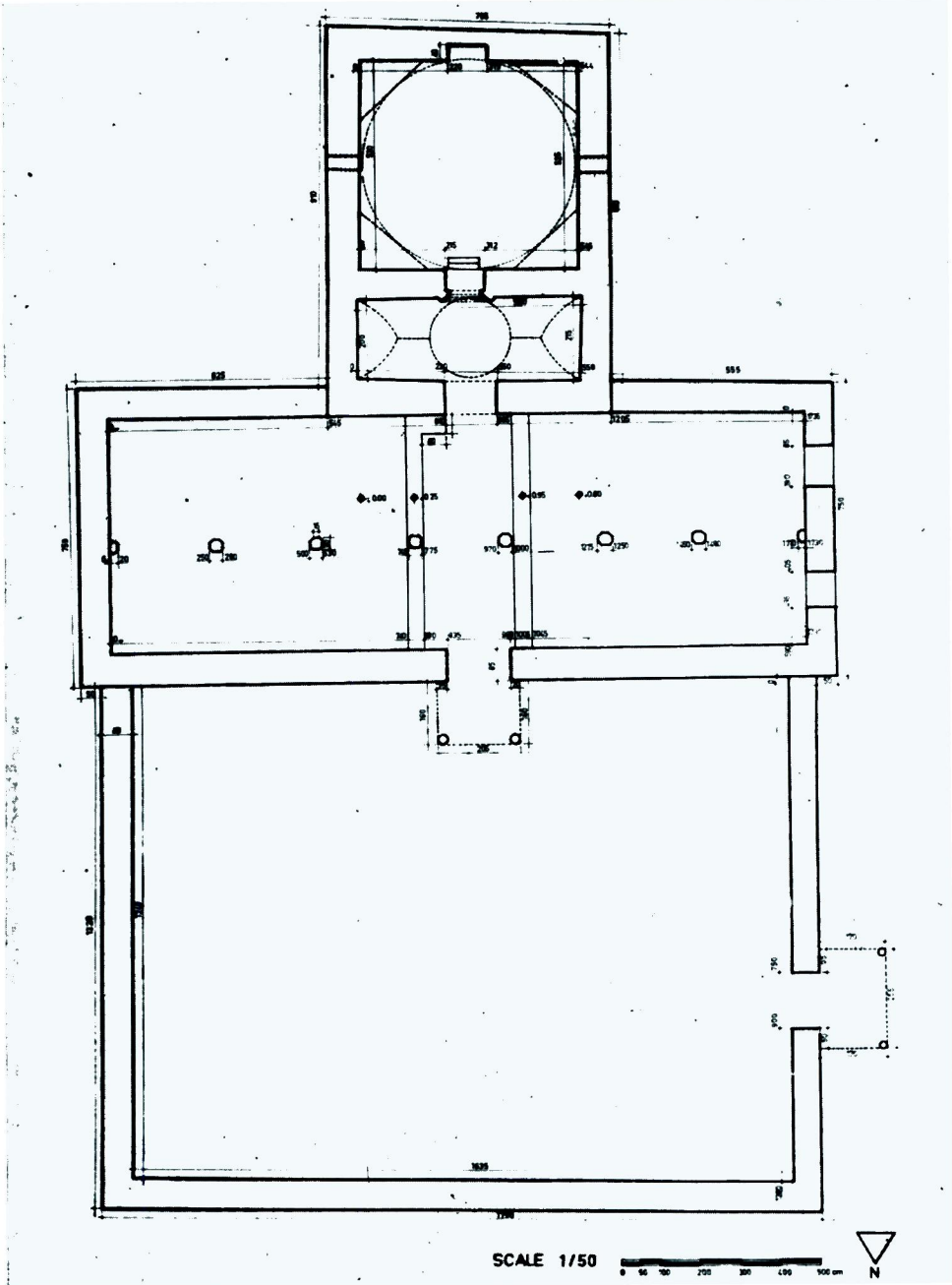
Res. 21 — Güney batı köşedeki yerli kayaya oyulmuş türbe



Res. 22 — Sirtın güney yamacında kolon



Res. 23 — Güney duvarında duvar örgüsü içinde kullanılmış mezar taşı



Şekil 1 — Yapının planı

rastlanır¹¹. Kapalı son cemaatleri bölümlenmiş örneklerden bazı- larında mekânlardan birinin türbe olarak kullanıldığı da göze çarp- maktadır¹². İncelediğimiz örnekte kapalı son cemaat plânda bir bütünlüğe sahiptir, ancak üst yapıda tonoz, kubbe, tonoz çeşitlemesi göstermektedir, ve tonozlu iki yan kanatta mezarlar mevcuttur. Ancak bu mezarların tarihleri tespit edilemediği için başlangıçta bu iki eyvanın türbe olarak plânlanıp plânlanmadığı konusunda birşey söylemek mümkün değildir. Mevcut kayıtlarda türbelerle ilgili bir bilgiye rastlanmaması da durumu aydınlatmamaktadır. Onüçüncü ve ondördüncü yüzyıllarda inşa edilmiş tek üniteli mescitlerden son cemaati açık olanlarda genellikle son cemaatin bir köşesine eklenen minare bulunmasına karşılık kapalı son cemaati olanlarda minarenin bulunmaması daha yaygındır ki bu da incelediğimiz örnekte minare bulunmamasına aydınlık getirmektedir¹³.

ise beşik tonoz olması muhtemeldir. Aynı gruptan Aksinne, Erdemşah ve Zenburî mescitlerinde ise üst yapı değişmiştir.

Katoğlu, Murad, op. cit. plan 2, 3, 4.

Dilâver, Sadi, op. cit. s. 19-20, şek. 5.

Bakırer, Ömür, "Hacı Ferruh Mescidi," şek. 1.

¹¹ Konya'da Başarabey mescidinde aynen incelediğimiz mescitte olduğu gibi plânda kesin bir bölünme olmamakla beraber üst örtü iki çapraz tonozdur. Konya'da Tahir ile Zühre veya Sahip Ata mescidi olarak tanınan mescidde kapalı son cemaat hem plân, hem de üst yapıya akseden ikili bir bölünme gösterir. Mekân- lardan biri kubbe, biri tonozla örtülüdür. Aynı düzen az farkla Alanya, Akşebe Sultan mescidinde tekrarlanır. Beyhekim mescidinde ise de aynı şekilde üçlü bir bölünme göze çarpmaktadır.

Katoğlu, Murad, op. cit. plan 9, 10.

Aslanapa, Oktay, op. cit. plan 66 b.

Dilâver, Sadi, op. cit. şek. 4, 6.

Lloyd, Seton and Rice, D. Storm, *Alanya* (çeviren Sinemoğlu, Nermin) (An- kara, 1964), s. 35, res. 14.

¹² Tahir ile Zühre, Beyhekim, Akşebe Sultan Mescitleri ve Harput'taki Arap Baba mescitlerinde mescit-türbe ilişkisine raslanmaktadır. Son cemaati açık olan Konya'daki Bulgur Tekkesi mescidinde de son cemaatte bir türbe mevcuttur.

Aslanapa, Oktay, op. cit.

Altun, Ara, op. cit. s. 55, plan 1.

¹³ Konya mescitleri içinde halen Zenburî mescidinde minare mevcuttur. Hacı Ferruh'ta ise halen minare bulunmamakla beraber yerini kanıtlayan bir merdiven mevcuttur. Akşebe Sultan mescidinin minaresi yapıdan ayrı olarak girişin yanına eklenir. Bunların dışında Beyhekim, Başarabey, Tahir ile Zühre, Karatay ve Erdemşah mescitlerinin minaresi yoktur.

Yapının bu kısmının tarihleme problemi kubbeli mekân ve kapalı son cemaat arasındaki kapı üzerine yerleştirilmiş 576 H./1180 M. tarihli kitabe ile ancak bir miktar açıklık kazanmaktadır. Kitabe bu yapıya aitse o zaman karşımızda tek üniteli mescitlerin en erken örneğinin bulunduğu söylenebilir. Ancak kitabe daha erken bir yapıya ait olup sonradan bu yapıya yerleştirilmiş olsa dahi tek üniteli mescidi takip eden kapalı son cemaat mahalli erken bir tarihe ait olduğunu düşündürmekte¹⁴ ve bol miktarda kullanılan devşirme malzeme bu erken tarihi desteklemektedir¹⁵.

Kubbeli mescit ve kapalı son cemaatin önüne eklenen ikinci son cemaat kısmı ise mevcut yapının küçük gelmesi neticesinde daha geniş bir kitlenin topluca ibadetine imkân vermek üzere bir genişlemeğe gidildiğini düşündürmektedir. Arşiv kayıtlarında devamlı olarak tekke mensuplarının sayısındaki artışın belirtilmesi de böyle bir ihtiyaca işaret etmektedir. Ancak bu kısmın tarihlenebilmesi için fazla bir ipucu da mevcut değildir.

Yukarıdaki değerlendirme ışığında Tekke köyünde halen metruk olan yapı tek üniteli ve kapalı son cemaatli bir mescitle buna daha geç devirde ilâve edilen ikinci bir son cemaatten ibarettir. Arşiv kayıtlarında tekke ve zaviye olarak isimlendirilmesi yapılarından sonraki bir devrede esas fonksiyonundan daha değişik bir fonksiyona hizmet ettiğini düşündürebilir.

¹⁴ Katoğlu, Murat, op. cit. s. 87-88; ilk gruba aldığı kapalı son cemaatli mescitlerin tarih bakımından da erken örnekler olduğunu belirtmektedir.

¹⁵ Anadolu'nun türkleşmesi ve islamlaşması döneminde yollar üzerindeki terk edilmiş manastır harabelerinin veya hıristiyan azizlerine ait yapıların tekrar kullanıldığı ve yıkıntıları üzerinde yeni binalar inşa edildiği ve yine bu dönemde hıristiyan yapılarından gelen devşirme malzemenin hiçbir sakınca görülmeden ve belki de korumak amacıyla kullanıldığı konusunda bk: Eyice, Semavi, "Çorum'un Mecitözü'nde Elvan Çelebi Zaviyesi" *İstanbul Üniversitesi Edebiyat Fakültesi Türkiyat Mecmuası*, (1968), s. 239 v.d.

Eyice, Semavi, "Kırşehir'de Kalender Baba Ilıcası," *İstanbul Üniversitesi Edebiyat Fakültesi Tarih Enstitüsü Dergisi*, II (1971), s. 238 ve not 15.

Öney, Gönül, "Anadolu Selçuklu mimarisinde antik devir malzemesi," *Anadolu (Anatolia)*, XII (1970), s. 17.

2. *Kitabe ve Mezar Taşları:*

Mescidin girişi üzerindeki kitabe İbrahim Artuk ve Zeki Oral tarafından ayrı ayrı yayımlanmıştır¹⁶. Burada mescidin banisi olarak II. Kılıç Arslan'ın bir azatlı cariyesinin adı geçiyor. Mimarının da adı mevcuttur: Vakıf sahibinin kölesi Eminüddin. İsmi Sahnevber Hatun olan vâkıfın hayatı hakkında hiç bir şey bilinmiyor. Kitabenin tarihi Recep 576/Kasım-Aralık 1180 olup II. Kılıç Arslan saltanatı ve I. Gıyaseddin Keyhusrev'in veliahtlığı sırasında yapılmıştır. Sahnevber Hatun'un niye Mahmudhisar köyünü seçtiğini bilemiyoruz. İhtimal orada çiftliği vardı, ama o devirde Ilgın civarında toprak sahipleri olanların adları bilinmediği için katı bir şey söylemek mümkün değildir. Ne Osman Turan tarafından yayımlanan üç vakfiyede köyün adı geçiyor, ne Sahip Ata ve Nureddin Caca vakıfnamelerinde ona dair bilgi vardır¹⁷.

Ortalıkta bulunan mezartaşları da pek aydınlatıcı olmuyor. Çoğu zaman ya mezarın baş kısmı ya da ayaktaşı kaybolduğu için ya kabrin sahibi bilinmiyor, ya tarihi¹⁸. En iyi durumda olan kitabe bilinmeyen bir şahsa ait olup tarihi Zilhicce 769/Temmuz-Ağustos 1367 dir. Tarihsiz diğer bir tanesi ise fahr üş-şebâb lâkabı taşıyan Şeyh Ali b. Şeyh Hasan Beğe aittir. Ancak bu şeyhin gömül-

¹⁶ Artuk, İbrahim, "Abbaşi, Selçuk, Artuk ve Burcu Memlûklarına ait nadir sikkelerden bir kaç," *V. Türk Tarihi Kongresi*, Ankara 12-17 Nisan 1956-Kongreye sunulan tebliğler *Türk Tarih Kurumu Yayınları* IX. Seri, No. 5 (Ankara, 1960) s. 216-224. ile M. Zeki Oral, "Turgut oğulları, Eserleri-Vakfiyeleri," *Vakıflar Dergisi* III (1956), s. 31-64 aynı yazar, "Karamanoğulları Tarihine ait Vesikalar: Yatağan Mürsel Vakfiyesi," *Belleten* XVIII, 71 (1954), s. 337-345.

¹⁷ Turan, Osman, Celâleddin Karatay Vakıfları ve Vakfiyeleri," *Belleten*, Cilt XII, Sayı 45 (1948), s. 17-170.

Aynı yazar, "Şemseddin Altun Aba, vakfiyesi ve hayatı" *Belleten*, Cilt XI, Sayı 42 (1947), s. 197-235.

Aynı yazar, "Mübarizeddin Er-Tokuş ve vakfiyesi" *Belleten*, Cilt XI, Sayı 43 (1947), s. 415-429.

Temir, Ahmet, *Kırşehir Emiri Cacaoğlu Nur el-Din'in 1272 tarihli Arapça-Moğolca Vakfiyesi*, *Türk Tarih Kurumu Yayınlarından* VII, 34 (Ankara, 1959).

M. Ferit, N. Mesut, *Selçuk Veziri Sahip Ata ile Oğullarının Hayatı ve Eserleri* (İstanbul, 1934).

¹⁸ Bu taşlar hakkında Oral, "Turgutoğulları", s. 43-45 te bilgi vardır. Ayrıca mezar kitabelerinin okumasında her türlü kıymetli yardımlarını esirgeyen İbrahim Artuk'a burada ayrıca teşekkür etmeği borç biliriz.

düğü yer ile nasıl bir ilişkisi olduğunu bilemediğimiz için o devirde artık tekkenin mevcudiyetini ispatlanmış saymak doğru değildir. Kesin olarak Dediği Dede'nin sülâlesine ait olan bir taş bulunmamıştır.

Bu erken tarihli mezar taşlarının hepsi dikey biçimde ve meremere oyulmuş parçalardır. Genişlikleri 35-40 cm. arasında, kırılmamış ve toprağa gömülü olmıyanlardan tespit edilebildiği kadar yükseklikleri 90-100 cm. civarında değişmektedir. Taşların kemer kısımları çeşitli şekillerde dilimli olup yüzeyleri rumî ve kıvrım dallarla süslenmiştir. Gövde kısımlarında iki, üç veya dört satırlık kitabe ve gövdenin yanlarında burmalı veya düz sütunlar mevcuttur, bazı burmalı sütunlar zar şekilli başlıklarla nihayetlenmektedir (Res. 12-19). Bir kısmında gövdede ve yazının alt kısmında da rumî ve kıvrımdallar veya rozetler kullanılmıştır. Taşların arka yüzlerine yazı (Res. 13) kandil (Res. 17), bir veya daha fazla sayıda şamdanlı mum şekilleri (Res. 20) oyulmuş veyahut ta düz bırakılmıştır.

1009/1600-01 ve 1025/1616 tarihlerini taşıyan iki muahhar kitabe çok daha az kabiliyetli olan ustalar tarafından meydana getirilmiştir. Tekkenin ondördüncü ile onbeşinci yüzyıllarda daha zengin veya daha itibarlı bir kuruluş olup olmadığını kesinlikle söylemek mümkün değildir; fakat öyle bir durum pek âlâ düşünebilir.

3 *Tekke'nin tarihçesi ve ilgili kayıtlar :*

Dediği Dede tekkesinin Osmanlı öncesi devrine ait bilgiler Zeki Oral tarafından bir araya getirilmiş olduğu için bu etütte sadece Osmanlı kayıtları incelenmiştir. Bunların en eskisi Fatih devrine aittir. Doğanhisar'ın Tekke köyünde bulunan ikinci bir Dediği Dede tekkesine ait olan kayıtlar da aynı defterlerde mevcuttur. Bilindiği gibi Karamanlı İbrahim Beyin 1464 senesine rastlayan ölümünden sonra oğulları arasında taht kavgası başgösterince, Fatih buna müdahaleyi fırsat bilerek Karaman beyliğinin zaptına başlamıştır. Eline geçen ilk kısımlar Ilgın ve Akşehir yöreleri idi¹⁹.

O devrin Karaman tahrirleri üzerinde Irène Beldiceanu-Steinherr ve N. Beldiceanu tarafından hazırlanmış bir etütle geniş bilgi

¹⁹ Bk: IA "Karamanlı" makalesi ve Franz Babinger, *Mehmed der Eroberer und seine Zeit, Weltenstürmer einer Zeitenwende* (München, 1953), s. 288-289.

vardır²⁰. Buna göre kesinlikle tespit edilmesi mümkün olan en eski Karaman tahriri Baltaoğlu adıyla tanınan bir şahıs tarafından 1474-76 senelerinde meydana getirilmiştir. Bu tahrir bugün elimizde yoktur. Arkasından Baldırzade ve Musliheddin namında iki kişi – bu iki ismin aynı şahsa ait olma ihtimali de vardır – Ramazan 881/Aralık 1476 – Ocak 1477 tarihini taşıyan ve bize kadar gelmiş olan vakıf defterini ile belki kaybolan bir tahriri de yazmışlardır²¹. Bu vakıf defterinde her iki tekkeye ait olan kayıtlar mevcut ise de daha etraflı bilgiyi İstanbul Başvekâlet Arşivinde bulunan bir tımar defterinde bulmak mümkündür²². Baş tarafı kopmuş olduğu için müellif ve tarihi bulunmamasına rağmen metnin içinde olan bir kayıt 12 Şaban 870/31 Mart 1466 tarihine aittir; demek ki defter bundan sonra yazılmıştır.

Defter esasında bir tımar defteri iken ‘ıcmal’ şeklinde değil, ‘mufassal’ olarak hazırlanmıştır. Bir tımarı bahsederken yazar köyün adı ve vergi kaynaklarını saymakla yetinmeyip bütün vergi mükelleflerini adı ve baba adı ile bildiriyor. Arada bir bölgenin vakıflarıyla ilgili bazı bilgiler de mevcuttur. Bu halde Akşehir ve Ilgın kasabalarını da kapsayan bu defter şimdiye kadar Karaman vilâyetine ait olan ve tahrir usulüne göre yapılmış bulunan elimizdeki en eski kaynak teşkil eder. Ne yazık ki Akşehir ve Ilgın kazalarını bile eksiksiz anlatmıyor. Defterin başında baş kısmı eksik olan bir hudut tasviri de vardır. Burada Ilgın ‘vilâyet’ diye geçer, Saideli ve Konya hudutları tasvir edilir.

Bu defterde Akşehir ve Ilgın gibi merkezlerin yanısıra hem Mahmudhisar hem Doğanhisar bütün vergi mükellefleriyle etraflıca yazılmıştır. Mahmudhisar köyünün iki esas tımar sipahisi vardı, fakat tımara tahsis edilmiş olan 5600 akçe civarındaki vergiler biri Ilgın subaşı olmak üzere altı kişi arasında paylaştırılmıştır. Bunun yanısıra öşrün yarısı olarak 1934 akçelik bir meblâğ tekke şeyhi olan Dediği Dede’nin oğlu Genç Arslan’a aitti. Köyün vergi vermeğe mükellef olan ahalisi o sıralarda ellisekiz kişiden ibaretti. Genç Arslan

²⁰ Beldiceanu-Steinherr, Irène, Beldiceanu, N., “Deux villes d’Anatolie préottomane: Develi et Qarahışâr d’après des documents inédits,” *Revue des Études Islamiques*, Cilt XXXIX (1971), s. 337-386.

²¹ Tapu Kadastro Arşivi, Ankara (TK) No. 564.

²² Başvekâlet Arşivi (BA), İstanbul, Maliyeden Müdevver (M.M.) 241. Arşiv kataloguna göre bu defter 870-871/1465-1467 seneleri arasında yazılmıştır.

ve ailesi her halde muaf oldukları için tahrirle geçirilmemiştir. Vergi mükelleflerinin yirmisekizi çift sahibi, on ikisi bennak ve sadece dördü mücerred iken nim çift sahipleri on iki kişiydi²³.

II. Bayezid devrine ait olan üç defterde Mahmudhisar'daki tekkenin adı geçer: İkisi icmal şeklinde sadece vakfın idarecilerini ve gelir kaynaklarını sıralarken, üçüncüsü mufassal bir tahrirdir²⁴. Başvekâlet Arşivinde TT 40 numarasını taşıyan bu defterin kayıtları Fatih zamanına ait olanlarla mukayese edilince vergi mükellefleri sayısında yüzde altmış dördü bulan bir artış göze çarpar. Bu duruma karşı köyün toprakları yetersiz kalmış olacak ki artık doksan beş vergi mükellefinden ibaret olan köyde sadece dokuz çift sahibi kalmıştır. Buna karşılık nim çift sahiplerinin sayısı elli dörde çıkmıştır. Nim çift sahiplerinin bir kısmı yeni toprak açmış olabilir; fakat çoğunluğu her halde eski tam çift yerlerini paylaştırmak suretiyle meydana gelmiş olacaktır. Bennak yani evli bulunan fakat toprağı az olan veya hiç olmayan köylülerin sayısı aynı devirde on ikiden on yediye çıkarak nisbî artışı tüm köyün artışından daha az olmuştur. Ama Fatih devrinde hiç caba yokken sonraki defterde dokuz kişi bu kategoriye düşüyordu. Karaman kanunnamesine göre²⁵ caba topraksız, bekâr fakat geçimini kendi kendine sağlayacak durumda olan köylüler iken babaları tarafından geçindirilen bulûğ çağına gelmiş genç erkekler 'mücerred' diye deftere yazılıyordu. Mahmudhisar'da mücerred sayısı her iki deftere göre anormal derecede düşüktü: Fatih defterinde dört tanesi varken TT40 ta ancak üç tane bulunur. Bunun sebebi kesin belli olmadığı halde çeşitli sebepler düşünülebilir: Belki o yaştaki delikanlılar genellikle çocuk sayılarak deftere geçirilmemiştir.

²³ M.M. 241, s. 19. v.d. (bu defterdeki sayfa numaraları yeni ve geliş güzel konmuşa benziyor. Bazıları iki defa mevcuttur. Söz konusu olan kayıt defterin son kısmında bulunmaktadır.)

²⁴ Beldiceanu'ların etüdüne göre, II. Bayezid defterlerinin en eskisi Murad Çelebi tarafından yazılmış olan ve hâlâ İstanbul Belediye Kütüphanesi Muallim Cevdet Yazmaları 0116/1 numarası altında bulunan 888/1483 tarihli bir vakıf defteridir. Haydar diye birisi tarafından sonradan yapılan çalışmadan 906/1500 tarihli başka bir vakıf defteri kalmıştır. (Tapu Kadastro 565) Yaptığı tahririn aslı kaybolduysa bile II. Bayezid devrinin sonuna doğru yapılmış bir kopya üç parça halinde mevcuttur. Bunlardan BA Tapu Tahrir 40, Ilgın kazasını kapsıyor.

²⁵ Barkan, Ömer Lütfi, *XV. ve XVI. Asırlarda Osmanlı İmparatorluğu'nda Ziraat Ekonomisinin Hukukî ve Malî Esasları*, İstanbul. . . *Türkiyat Enstitüsü Neşriyatı* (İstanbul, 1943). s. 47.

Fatih devrindeki çift sayısının oldukça yüksek olması toprakların fetihten sonra yeniden dağıtılmış bulunmasından mütevellit olabilir; çünkü sonraki devirlerde çift sahipleri hep küçük birer azınlık halinde idiler. Ama bu faraziyeyi ispatlayacak belgeler elimizde mevcut değildir. Şayet toprak dağıtıldıysa bunun daha evvel kimin elinde olduğunu da bilemiyoruz.

Dediği Dede'nin sülâlesi hakkındaki bilgimizde pek azdır. Fatih devrinde yazılmış olan mufassal deftere göre, Genç Arslan Dediği Dede'nin oğlu idi, fakat bu kelime burada sadece 'ahfad' manasına gelir. Şeyh Genç Arslan defter yazıldıktan az sonra ölmüş olacaktır, çünkü 881/1476-77 senesinde hazırlanan deftere göre tekkenin sahipleri artık Mehmed ve Toruncan adlı iki şahıstı. Bunların isimleri en son 906/1500 tarihli defterde beraber geçiyor. Kanunî Süleyman'ın ilk yıllarında yazılan tahrirlerde yine Mehmed b. Ertuğrul diye bir zattan tekkenin şeyhi olarak bahsedilirse de, diğer Mehmed ile aynı şahıs olup olmadığı kesin belli değildir.

Doğanhisar'daki tekkenin şeyhlerinin aynı Dediği Dede ahfadlarından olup olmadığı tam anlaşılmıyor. Fakat nisbeten nadir olan bu isimle herhalde ikinci bir şahsın kastedilmediği düşünülebilir²⁶. İbrahim Hakkı Konyalı'nın bulduğu 810/1407 tarihli bir vakfiyede Dediği Dede'nin adı geçiyor. Ayrıca o kayıttan Dediği Dede'nin Beyşehir'e bağlı olan Yatağan köyünde bir zaviye tesis eden Mürsel adlı bir müridinin bulunduğu anlaşılır. 1476-77 tarihli vakıf defterinde vakfı Karamanoğlu Mehmed Bey tarafından tesis edilen o zaviye hâlâ mevcuttu²⁷. Fatih zamanında yazılan vakıf defterinde

²⁶ 888/1483 tarihli vakıf defterindeki kayıtlar bu ihtimali bir az daha kuvvetlendiriyor (s. 88 a). Ümran veled-i Toğrul Doğanhisar'da şeyh iken diğer dervişlerin rızasıyla Zeynel b. Genç Arslan'ı iştirak yoluyla şeyhliğe kabul etmiştir. Genç Arslan diye bir şahıs Doğanhisar ile ilgili olan kayıtlarda hiç geçmeyip sadece Mahmudhisarda mevcut olduğuna göre, şöyle bir tahmin yürütmek mümkündür : Toğrul (veya Ertuğrul) ve Genç Arslan yakın akraba idi. Genç Arslan 870/1465-66 dan sonra ölünce sadece yaşı küçük olan Zeynel diye bir oğlu kaldı. O nedenle Toğrul'un oğlu Ümran Doğanhisar'da şeyh olurken diğer oğlu Mehmet Mahmudhisar'daki post'a geçti. 1465 ve 1483 seneleri arasında Genç Arslan oğlu Zeynel ya buluş çağına erişti ya da evvelâ başka işlerle meşgul olduktan sonra tekkeye geldi ve meşihatın bir hissesi ona verildi.

²⁷ Konyalı, İbrahim Hakkı, *Nasreddin Hocanın Şehri Akşehir, Tarihi-Turistik Kılavuz* (İstanbul, 1945), s. 597.

Dediği Dede'nin Doğanhisardaki tekkeyi bizzat bina ettiği bildiriliyor²⁸. O senelerde şeyhi Ümran Beğ diye bir şahıs idi. Vakfa ait olan bir değirmenin dörtte biri onun mülkü olduğuna göre vakfın hiç değilse bir kısmının o ailenin mülkünden meydana geldiği söylenebilir. Bu sülâlenin başka mülkleri de mevcuttu, çünkü bundan başka yakın zamanlara kadar Doğanhisar'ın içinde Dediği Dede adıyla adlandırılan bir hamam ayakta duruyordu²⁹. Aynı zamanda Saideli kazasındaki Kara Sevinç köyünün vergileri kısmen o sülâlenin elinde bulunuyordu. Çünkü Fatih devrinde yazılmış olan vakıf defterine göre, bu köyün malikânesi Dediği Dede ahfadlarından Ahmed Paşanın mülküydü. Ayrıca da Konyadaki Toruncan zaviyesi bu aileye bağlıydı³⁰. Maalesef Karamanlılar devrinde önemli olan hanedanlar hakkında bilgimiz çok kıttır. Fakat kaynakların verdiği malûmata göre, Dediği Dede her halde o bölgede önemli mülk sahibi olan bir aileye mensuptu. Bilmediğimiz bir sebepten Dediği Dede diye anılan şahıs mülkünün çoğunu vakfettiyse bile, ailenin diğer bir ferdi kendini tekke hayatına vermeyip pašalık rütbesine nail olmuştur. III. Murad devrinde yapılan son tahrire göre, bu mülkün bir kısmı hâlâ ahfadlarının elinde idi.

II. Bayezid devrinde tespit edilen derviş sayısına göre, her iki zaviye pek fazla kalabalık değildi. Hizmetkâr diye vasıflandırılan şahıslar dahil, Doğanhisar'da on, Mahmudhisar'da yedi kişi mevcuttu. Buna rağmen Mahmudhisar'daki tekkenin vakıfları daha zengindi:

Zaviyenin Fatih devrindeki durumu için bk.

Uzluk, Feridun Nâfiz, *Fatih Devrinde Karaman Eyâleti Vakıfları Fihristi, Tapu ve Kadastro Umum Müdürlüğü Arşivindeki deftere göre, Vakıflar Umum Müdürlüğü Neşriyatı* (Ankara, 1958), s. 39.

²⁸ Vakıf tahririnde Mahmudhisar hakkında böyle bir kayıt yoktur. Fakat oradaki tesisatın bir kısmı Dediği Dede alâkadar olmadan evvel de mevcuttu. Dediği Dede orada bir zaviye kurdu mu, yoksa mevcut olan birini ihya etti mi pek anlaşılıyor. Belki de kendisi ilgilenmemiş oğulları veyahut müridleri tekkeye adını takmış olabilirler.

²⁹ İbrahim Hakkı, Konyalı, *Akşehir*, s. 590. TK 564 no.lu defterde bu hamama ait hiç bir kayıt yoktur.

³⁰ Vakıflar İdaresinde bulunan H 824/1438-39 tarihli bir vakıfname suretine göre gerek Mahmudhisar'daki gerek Karasevinç'teki gelir kaynakları tekkeye Turgut oğlu Pir Hüseyin tarafından bağışlanmıştı (bak. Oral "Turgut oğulları," s. 47-48). Toruncan zaviyesi için bk. Konyalı, İbrahim Hakkı, *Âbide ve Kitabeleleriyle Konya Tarihi* (Konya, 1964), s. 946.

Yekûnu 3200 akçeyi aştığı halde Doğanhisar'dakilerin elinde sadece 1310 akçelik gelir kaynakları mevcuttu. Durum böyle iken Ilgın kazasındaki zaviyenin daha hızlı geliştiği olağandır: Kanunî Süleyman devrinde yapılan tahrirler bunu açıkça gösterir: TT455 numaralı deftere göre orada Dediği Dede ahfadından sekiz kişi mevcuttu: Toruncan iki erkek ahfad bırakıp ölmüştü, fakat Mehmed b. Ertuğrul ve iki oğlu henüz sağdılar. Diğer üç kişinin nereden geldiği pek belli değildir, babaları evvelki listede yoktur. 1488 senesinde şeyhin neslinden olmadığı halde derviş olarak kaydedilen şahıslardan ikisi Kanunî devrinin başında hala hayattaydı, diğerlerinin bir kısmı da nesil bırakmıştı. Fakat bu 'eskiler' defterde kaydedilen yirmi iki 'hizmetkâr-ı dervişan' arasında beş kişilik küçük bir azınlık teşkil ediyorlardı. Diğerlerinin nereden gelmiş olduğunu bilmek pek entesasan olurdu, ama liste buna dair hiç bir ipucu vermiyor. Aynı zamanda köyde göze çarpan bir gelişme olmuştur: II. Bayezit devrinde doksan beş vergi mükellefi olan bu köyde artık doksan üçü aile (hane) sahibi olmak üzere yüz otuz küsur bulûğ çağına gelmiş erkek mevcuttu. Hizmetkârların hiç değilse bir kısmının köyden gelmiş olmaları mümkündür.

Doğanhisar'daki şeyhler arasında en başta gelen Genç Arslan b. Zeynel (?) diye birisidir. Ümran Beğ artık yoktu, fakat Isfahan ve Veli b. Toğrul namında iki kardeşi hâlâ yaşıyordu. 881/1476-77 senesinde defterde kaydolduklarına göre artık yaşlıca olmaları icap eder. Buna karşılık Genç Arslan b. Zeynel'in (?) her halde yaşı henüz küçük iken Isfahan ve Veli'nin niye ikinci plâna düştükleri hattâ oğulları ile beraber hizmetkârlar arasında kaydoldukları pek anlaşılmıyor. Bu tekkede kesinlikle dışarıdan gelmiş olması icap eden şahıslar çok azdır: Bilhassa Veli b. Toğrul'un oğulları kalabalıktı, ve Doğanhisar'ındaki dervişlerin çoğunun 'eskilerin' ahfadları olması gerektir.

Bu derviş listeleri de şu bakımdan önemlidir: Kanunî Süleyman zamanına ait olup iki tekkeyi ihtiva eden üç defter vardır³¹. Hiç birinin tarihi belli değilken listelere bakıp hiç değilse sırasını tespit

³¹ Kanunî Süleyman devri tahrirleri: Başvekâlet Arşivi Tapu Tahrir (TT) 455, 399, 415. III. Murad tahririnin Saideli'ni kapsayan defteri: Tapu Kadastro Arşivi 104.

etmek mümkündür³². TT 455 en eskisi olmalı: Defterin başlangıcı I. Selim devrinde Kemalpaşazade tarafından yapılan tahririn aynıdır. Bununla beraber, TT 455 teki dervişlerin ikisi TT 399 yapıldığı zaman ölmüş, bir tanesi ortadan kaybolmuştur. Elbette bunların TT 455 yazılmadan evvel ölmüş olmaları mümkündür: Bazı durumlarda bir ölüm vakası hemen sonraki tahrirlere geçmemiş olması düşünülebilir. Fakat iki tahrirdeki listelerin bu cinsten sonradan ilâve edilmiş kayıtlar hariç tıpatıp aynı olmasının başka bir izahı daha makuldür: Tahrir emini elindeki listenin kopyasını çekip sonradan kontrol etmiştir. O halde TT 399 ile TT 455 arasında fazla bir zaman geçmemiş olması lâzımdır: Bir kenar notundan da TT399'un 1524/25 senelerinden önce yazıldığı anlaşılır.

TT 415 her halde çok sonra meydana getirilmiştir: TT 455 ve TT 399 daki dervişlerin hiç biri sağ değildi. Çoğunun oğulları varken galiba bazılarının oğullarının oğulları bile mevcuttular. O zamanların ortalama olarak çok kısa ömrü nazarı dikkate alınırsa bile yine otuz senelik bir müddetin geçmiş olması icap eder, çünkü tahrire geçirilenler her halde on iki yaş civarında olmalıydılar. Beş kişi müstesna, bütün TT 415 numaralı deftere kaydolunan dervişler daha evvelki defterlerde mevcut bulunanların ahfadları gibi gözüktür; o beş kişiden ikisi azat edilmiş kölelerdi. Baba adları Abdullah olduğuna göre, herhalde yeni müslümanlardandılar.

Bu listelerden başka bir mühim sonuç daha çıkar: I. Selim'in zamanında tertiplenmiş ve Sadreddin-i Konevî zaviyesine ait olan bir listeden de anlaşıldığına göre, 'hizmetkârlar' ve 'dervişler' arasında gerçekten bir fark mevcuttu³³. Sadreddin-i Konevî zaviyesine ait listeden, Mahmudhisar'da da olduğu gibi, vâkıfın neslinden olan ve olmayanların iki ayrı kategoriye düştüğü anlaşılır. Ancak Doğanhisar'da uygulanan ayırım buna ters düşüyor ve belki tahrir emininin bir hatasıydı. Diğer taraftan bazen evvelâ hizmetkâr diye kaydedilenlerin sonradan 'zaviyedar' olup vâkıfın ahfadlarının

³² Zeki Oral tarafından bulunan şecereyi tahrir kayıtlarıyla birleştirmek oldukça zordur. Eksik olduğu tahmin edilebilir. Şecerede sondan bir önceki kuşakta gösterilen Bektaş Efendi muhtemelen III Murad tahririnde bulunan Bektaş b. Melik Arslandır. Son olarak gösterilen Şeyh Hüseyin her halde şecere-namenin yazıldığı H 1017/1608-09 senesinde hayattaydı. Tahrirde adı geçmiyor.

³³ Derviş kategorileri üzerindeki bu malûmat, tahrirlere bazen eksik olarak geçmiş olan listeleri yorumlamak icap ederken faydalı olabilir.

seviyesine ulaştıkları da görülüyor: TT 399 da kaydedilen yirmibir zaviyedar arasında ondördü daha evvelki tahrirlerde hizmetkâr kategorisine düşüyordu.

992/1584 senesinde Akşehir hakkında son defa bir tahrir meydana getirilmiştir³⁴. Ilgın'ı da kapsayan bu defterde, tekkeye mensup olanların sayısı 107 nefer diye gösterilmiştir. Kayıtlı sakini 318 olan köyün artık üçte biri tekkeye mensup iken zaviyeye bağlı olanlar galiba reayanın verdikleri resimlerden muaftılar. Hizmetini eda etmiyenin resmi alınıp tekke için sarfedilecekti. Bu kayda ilk sefer Kanunî devrinin sonuna doğru yazılmış olan TT 415 te rastlanmıştır, ancak o zamanki zaviyedar ve hizmetkârlar sadece elli üç kişiden ibarettiler. Gösterilen artış tabii bir artış mı yoksa dışarıdan gelenler varmıştı pek bilinmez. Bu kalabalık zümrenin nasıl geçindikleri tam açık değildir, fazla artışı olmayan tekke vakfı herhalde bunları besliyebilmek için yetmemiş olacaktır. Maalesef tekkeye mensup olanların çift, nim çift, bennak caba veya mücerred olduklarına dair kayıtlar yok denecek kadar azdır. Önemli derecede toprak sahibi oldukları mümkünse de yine pek muhtemel değildir, çünkü genel olarak köyün toprakları dar gelmeğe başlamıştı. Onbeşinci yüzyılın sonuna doğru büyük ekseriyeti çift ve nim çift sahibi olan vergi mükelleflerinin ancak küçük bir azınlığı bu özelliği muhafaza edebilmişti, diğerleri çaresiz bennak olarak hayatlarını kazanmağa çabalıyorlardı. 992/1584 senesinin tahririnde nim çift sahibi olan bir tek tekke mensubu gözüktüyor: Bu kayıt doğru ise belki tekke mensuplarının bir kısmı tekkeye belirli şekilde hizmet eden köylüler olarak düşünülebilir.

Maalesef tekkeye eda edilecek hizmetlerin ne mahiyette olduğunu bilemiyoruz. Zaviyenin o devirde bir tarikata mensup olup olmadığını bilseydik belki bu hizmetin karakterini daha iyi anlamak mümkün olurdu. Fakat mevlevihaneler hariç tutulursa tahrirlerde tekkelerin bağlı olduğu tarikata dair hiç bir malûmat yoktur. III. Murad devrindeki şeyhin Bektaş adlı bir oğlu olduğundan her halde bir sonuç çıkarmak caiz değildir. Her iki tekke ana yoldan nisbeten uzak olduğu için bir ipucu verebilecek yerli veya yabancı seyyahlar da yoktur^{34a}.

³⁴ Her iki tekke hakkında Tapu Kadastro Arşivinde 584 numero altında kayıtlı olan vakıflar defterinde de kayıtlar mevcuttur, fakat daha evvelden bilinen hususları tekrar etmekle yetiniyor.

^{34a} Zeki Oral'ın özetlediği vilayetnamede Dediği Dede ile Hacı Bektaş arasında bir ilişkinin mevcut bulunduğu iddia edilirse de, sözü geçen menakıbnamayı sıkı bir kritiğe tabi tutmadan bu hususda bir şey söylenemez.

Ancak onsekizinci yüzyılın ikinci yarısı ve ondokuzuncu yüzyılın ilk seneleri için bizi bu hususta aydınlatabilecek mahiyette olan kaynaklar mevcuttur³⁵: Bunlar Başvekâlet Arşivinde bulunan bazı münferit vesikalardan ve Vakıflar Genel Müdürlüğünde olan bir Hazine Defterinden ibarettir³⁶. Defterin içindeki kayıtlar 1104/1692-93 senesinde başlıyan ve Mahmudhisar'a ait olan bir şeyh listesinden ibaret olup şeyhin, post'a gelebilmesi için lüzumlu olan tavsiyelerini kaydeder. Her zaman lâzım olan şeyhülislâm müsaadesine 1166/1752-53 senesinden itibaren Hacıbektaş'taki Bektaşî postnişinin inhası ilâve edilir. Hacıbektaş şeyhlerinin daha evvelki devirlerde böyle bir hakka sahip olup olmadıkları kesin olarak bilinmese de, bu husus ile ilgili olan vesikalar 1692-93 senelerinden itibaren elimizde bulunduğuna göre inha kaydının 1752-53 senelerinden evvel bulunmayışı tekke şeyhlerinin o zaman Bektaşîliğe yeni intisap ettiklerine dair bir işaret sayılabilir. Mahmudhisar tekkesiyle ilgili olan münferit evraklar 1209/1794-95 senesine ait olduğu için bilgimize bu hususta yeni bir şey katmıyor. Hazine defterindeki şeyhler listesinde 1826/7 senelerine ait olan bir olağanüstü vak'a yoktur: O arada şeyh olan şahıslar 1814-17 senelerinde, post'a gelmişlerdir. Şeyh ailesi herhalde Bektaşîlikten vazgeçip tekkesini kurtarmış olacaktır. Doğanhisar zaviyesine ait olan malûmatımız daha da kıttır: 1162/1748-49 ve 1210/1795-96 senelerinde o da Bektaşî şeyhlerinden inha alıyordu; fakat bu durumun ne zaman başlayıp ne zamana kadar devam ettiğini bilemiyoruz.

Vakfın maddî gelişmesine ait olan bilgimiz bir az daha zengincedir. Daha varlıklı olan Mahmudhisar tekkesinin gelir kaynakları arasında en önemlisi köyün öşrüydü. En eski vesikalarda bu vergi malikâne olarak geçmektedir. Ömer L. Barkan'ın faraziyesine göre, malikâne hakları çoğu zaman Osmanlılardan önce mevcut olan mülkleri işaret eder. Çeşitli sebeplerden dolayı o eski haklar Osmanlı devrinde kaldırılmayıp daha mahdut bir şekilde olsa da tasdik edil-

³⁵ İstanbul Başvekalet Arşivi, Cevdet Evkaf (CE) no. 5711, 19757 (Mahmudhisar) ve 25050, 20410, 23149 (Doğanhisar) Vakıflar Genel Müdürlüğü, Sivas-1 Salis 482, s. 17.

³⁶ Vakıflar Genel Müdürlüğünde bulunan evraktan istifade ettiğimizde her türlü yardımı esirgemiyen Vakıf Kayıtlar Mütchassısı Mehmet Duru'ya burada teşekkür etmeği borç biliriz.

miş bulunuyordu³⁷. Oral tarafından tanıtılan Pir Hüseyin vakfiyesinde köyün yarısı tekkeye bağışlanmışken, Osmanlı devrinde vakıf gelirleri başka kaynaklardan geliyordu; bu değişiklik belki Karaman Osmanlı vilayeti olduktan sonra meydana gelmiştir. 1483 senesinde yazılan defterden itibaren malikânenin paylaştırıldığını anlıyoruz: Yarısı artık Has Yusuf Ağa'nın Konya'daki Darül-hüffaz'ına tahsis edilmiş bulunuyordu. Dar ül-hüffaz'ın tekkeden sonra tesis olmuş olması oldukça muhtemeldir: Çünkü daha Fatih zamanında vakfın mütevellisi hâlâ vâkıfın bir eski kölesi idi³⁸. Has Yusuf Ağa hakkında pek bir şey bilinmediği için tekkenin malikânesini nasıl ele geçirdiği de malûm değildir. Dediği Dede sülâlesiyle bir ilişkisi var mıydı, yoksa merkezî idarenin zaptettiği başka bir gelir kaynağı yerine Mahmudhisar'dan tazminat mı sağlamıştı?

Öşrün yanında ikinci bir gelir kaynağı, yakın olan Kara Sevinç köyünden geliyordu. Orası ufak bir yerleşme olduğu için – III. Murad devrinde Saideli kazasının tahriri yapıldığı vakit köyde yirmi altı bennak caba, mücerred olan otuz kadar vergi mükellefi mevcuttu – öşrün değeri de yüksek değildi. Fatih devrinde 300 akçe değerinde olan bu gelir kaynağı III. Murad devrinde 800 akçeye kadar yükselmişti, fakat bu artışın çoğu enflasyondan mütevellitti. Vakfın diğer gelir kaynakları ekseriyetle mezraa vergileri, zemin ve değirmenlerden ibaretti. Köyün civarında suyun nisbeten bol olmasından dolayı en az bir değirmen mevcuttu. Aynı zamanda Konya Ladik'i civarındaki Kâfirdeğirmeni köyünde bulunan bir değirmen de tekkeye vakıfı. Zaman ile bu ufak tefek gelir kaynaklarının sayısı artıp duruyordu. Her halde bilmediğimiz pek çok küçük mal sahipleri tekkeye bağlılıklarını bu şekilde ifade etmişlerdir.

Doğanhisar'daki tekke üzerinde bilgimiz çok daha azdır. Daha sonraki defterlerde o tekkeye mensup olanların adları bulunmadığı için zaviyenin personel bakımından aynı nisbette gelişip gelişmediğini söyleyemiyoruz. Fakat bulunduğu köye adını verdiğine göre, tamamen önemsiz olmasa gerektir. Vakıflar Genel Müdürlüğünde bulunan bir vakfiyenin sureti gerçekten bu tekkeye ait ise 997/1588-

³⁷ Barkan, Ömer Lütfî, "Türk-İslâm toprak hukuku tatbikatının Osmanlı imparatorluğunda aldığı şekiller I, Malikâne-divânî sistemi," *Türk Hukuk ve İktisat Tarihi Mecmuası*, Cilt II (1932-39), s. 119-184.

³⁸ Uzluk, *Karaman Vakıfları*, fotoğraf no. 17, Konyalı, *Konya*, s. 953.

89 senesinde Hacı Murad isimli bir şahıs tekkeye bir değirmen ve bir arazi bağışlamıştır³⁹. Şeyh ailesinin evindeki evraklar belki zaviyesinin gelişmesini bir az daha aydınlatacaktı ama bunlar bu yüzyılın başında şeyhin evinde çıkan bir yangında yok olup gitmiştir⁴⁰.

Her iki zaviyenin fonksiyonları da henüz tam anlaşılmuş değildir. Bilhassa Mahmudhisar'dan söz ederken kaynaklar ayende ve raven-deye yapılacak hizmetlerden bahsedip dururlar. Fakat bu gelen giden acaba niye o yola sapacaktı? Haritaya bakınca kolayca anlaşıldığı gibi, tekke Iğın'dan geçen İstanbul-Halep yolundan yirmi küsur kilometre uzaktır. Yerleşme olarak Doğanhisar daha büyük olmasına rağmen, o da Argıthan'dan geçen Konya-Akşehir yolundan aynı mesafede bulunuyor. Üstelik oradaki Dediği Dede tekkesi kasabanın dışında bir çeşit büyük çıkmaz sokağının içinde idi. O zaman gelen gidenlerin çoğu tekkenin kendi ziyaretçileri olmuş olması icap eder. Onlar herhalde bilhassa yaturlar için geliyorlardı, fakat tekkelerin ne kadar işlek olduklarını bilemiyoruz. Hiç değilse Mahmudhisar'daki tekke ayrıca bir mescide sahipti, fakat en geç onaltıncı yüzyılda köy ayrı bir ibadet yerine sahip olduğu için yerin ahali tarafından her gün kullanılan bir mescit değildi; zaten köyün dışında kalması böyle bir fonksiyona mani oluyordu. Bugün tekkenin hemen arkasındaki yamaçta bulunan çam ormanında ne şekilde vakıf ile alâkalı bulunduğu tam anlaşılmıyor: Hiç bir kaynakta vakfin bir parçası olarak geçmediği halde bugünkü ahali oradan şahsî kazanç için odun kesenin çarpılacağına inanır; aynı inancın sayesinde metruk olarak ayakta duran tekke binaları da nisbeten korunabilmiştir.

Tekke şeyhlerinin bir müddet Bektaşiliğe intisap etmeleri de kaynakların azlığı dolayısıyla çözülmesi pek zor olan bazı soruları ortaya atar. Onaltıncı yüzyılda ancak pek az tekke kesin olarak Bektaşî tekkesi diye biliniyor; o devirde Bektaşileri abdallardan ve diğer batınî zümrelerden ayırmak çok zordur. Ancak onyedinci yüzyılın ikinci yarısı için Evliya Çelebi'nin eseriyle tekkeleri nisbeten etraflıca anlatan bir kaynak mevcuttur. Bu eser, tarikatın Anadolu'-

³⁹ Vakıf Genel Müdürlüğü Arşivi, defter 2132, s. 91, Bak. Oral, "Turgut oğulları," s. 48.

⁴⁰ Konyalı, *Akşehir*, s. 595.

nun bazı bölgelerinde artık iyice yerleşmiş bulunduğunu gösterir⁴¹. Bilhassa Manisa-Aydın civarında, Kırşehir-Çorum-Merzifon bölgelerinde ve Teke ilinde 'fukara-yı Bektaşiyân'ın sayıları göze çarpar.

Her halde Bektaşiliğin yayılması Evliya Çelebi'nin devrinde bitmeyip onsekizinci yüzyılda da devam etmiştir. Kesin bir iddiada bulunmak yine mümkün olmuyor: Birçok eski yeni zaviye ilk defa olarak Bektaşî tekkesi diye önümüze çıkarsa da, bu sırf kaynakların uyandırdığı bir yanlış intiba da olabilir, çünkü onsekizinci yüzyılın ikinci yarısından itibaren elimize geçmiş olan resmî vesikaların sayısı eskisine nazaran çok daha yüksektir. Başvekâlet Arşivindeki ruus defterleri sistematik bir şekilde taranırsa bu hususu belki bir az daha aydınlatmak mümkün olacaktır. Fakat Bektaşiliğin onsekizinci yüzyılda kendine bir çok yeni taraftar kazanmış olması hiç değilse çalışma hipotezi olarak kabul edilebilir.

Maalesef o devirde Bektaşiliğe intisap etmenin ne manaya geldiği pek bilinmiyor. Vesikalarda görünen tek belirtir, Hacıbektaş'taki şeyhin inhasıdır. Eskiden tarikata bağlı olmayan bir tekkeye Bektaşiliği kabul ettiren etkenler sadece dinî sebepler miydi? Yoksa Hacıbektaş şeyhlerinden herhangi bir şekilde yardım umuluyor muydu? Bektaşiliğe intisap ettikten sonra ayinlerde bir değişiklik yapıp yapılmadığı veya tarikata bağlanmadan evvel ne derecede bir benzerlik olduğu da araştırılması gereken sorulardandır.

Tekkenin II. Mahmud devrindeki durumu da ilgi çekici bir husustur. Yeniçeri ilgasından sonra tarikat kapatılınca bazı tekkeler fizikî olarak imha edilip vakıfları şahısların eline geçmiştir. Bazıları ise, Hacıbektaş dergâhı gibi Nakşibendî veya hükümetçe kabul edilen başka bir tarikata verilmiştir. Başkalarında yine Mahmudhisar zaviyesinde olduğu gibi göze çarpan bir değişiklik olmamıştır. Bu gibi meseleler münferit olarak bir tek müesseseyi değil, hiç değilse büyük bir bölge ele almak suretiyle araştırılmalıdır; ve bu sahada henüz yapılacak çok iş vardır.

⁴¹ Bu husus için bk: Hasluck, F. W., *Christianity and Islam under the Sultans* (Oxford, 1929) Cilt I, s. 500 v.d. türkçe tercümesi Hulûsi, Rağıp, *Bektaşilik Tetkikleri* (İstanbul, 1928).