

Т.О.ӨСЕРОВ

**ТҮРКІСТАН АРХЕОЛОГИЯЛЫҚ ОТРЯДЫНЫҢ 2008-2011 ЖЖ.
АРАЛЫҒЫНДА «МӘДЕНИ-МҰРА» АЯСЫНДА ЖҮРГІЗІЛГЕН
АРХЕОЛОГИЯЛЫҚ ЗЕРТТЕУ ЖҰМЫСТАРЫНЫҢ НӘТИЖЕЛЕРІ**

В статье автор дает сведения о результатах археологических работ и о восстановительных работах таких объектов как северо-восточные ворота средневекового г. Сауран, воротах Жеты ата, Мусалла, Такия, зимней орды Хана Абулмамбета расположенного в г. Туркестан, и его улочках.

Bu makalede, Türkistan'da bulunan Abilmambet Hanın kış sarayı ve sokakları, Müsalla, Taqiya, Jeti Ata kapıları, ayrıca orta asırdaki Savran şehrinin kuzey-doğu kapısı etrafında yapılan arkeolojik araştırmaların sonuçları ve bu yerleşimlerin restorasyon çalışmaları hakkında bilgi verilmiştir.

Ұлы Жібек жолының тарихи орындары негізінде мәдени туризмді дамыту, олардың мемлекет тарихындағы халықты біріктіретін құндылықтар ретіндегі рөлін ашып көрсететін жүйелі іс-шаралар өткізу мемлекеттің негізгі стратегиялық бағыттарының бірі. Бүгінгі күнге дейін біздің мол рухани қазынамыз әлемдік қауымдастық назарына жеткілікті ұсынылмай отыр, сол тұрғыда мәдени туризм де белсенді дамымай келеді.

Егеменді Қазақстанның бүгінгі өмірі мен оның жан-жақты даму перспективаларын мәдени мұрасыз елестету мүмкін емес. Мәдени мұра сана-сезімді қалыптастыру негіздерінің бірі, ізгілік пен отаншылдық құндылықтар сабақтастығын орнықтыруда зор әлеуетке ие. Қазақстан өз экономикасының маңызды саласы бола алатын және болуы қажет туризм индустриясын дамыту үшін қуатты мәдени әлеуетке ие. Туризм тарих және мәдениет ескерткіштерін кең танытуға септігін тигізеді, республикамыздың ел ішіндегі, сондай-ақ шет елдердегі биік беделін нығайтады.

Елдің мәдени мұрасын зерделеуге, сақтауға, қалпына келтіруге және тиімді пайдалануға бағытталған шаралар кешенін іске асыруды қамтамасыз ету мақсатында, Қазақстан Республикасы Үкіметінің 2007 жылғы 10 желтоқсандағы N 1203 қаулысымен 2007 - 2009 жылдарға арналған "Мәдени мұра" салалық бағдарламасы бекітілді [1].

«Әзірет Сұлтан» мемлекеттік тарихи-мәдени қорық мұражайының Түркістан археологиялық отряды 2008-2011жж. аралығында «мәдени-мұра» аясында Түркістан қаласын туристік қалаға айналдыру мақсатында бірқатар зерттеу жұмыстарын жүргізді. Атап айтсақ осы жылдар аралығында Түркістан қаласында орналасқан Әбілманбет ханның қысқы ордасы немесе қыстауы, осы аталған хан ордасының көшелері, Мүсәлла, Тәкия, Жеті-ата қақпалары және ортағасырлық Сауран қаласының солтүстік-шығыс қақпасы мен қаланың магистралді көшесінде археологиялық зерттеу жұмыстарын жүргізді. Зерттеу жұмыстарының нәтижесінде осы аталған тарихи нысандарға байланысты құнды тарихи деректер жиналды. Жиналған деректерге сүйеніп аталған археологиялық-тарихи нысандарда қайта қалпына келтіру жұмыстары жүргізілді.

Хан ордасы. Тарихтан XVIII ғ. Ескі Түркістан қаласында екі хан ордасы (цитадель) қатар өмір сүргені белгілі. Бұл жайлы И.В.Ерофееваның «Казахские ханы и ханские династии в XVIII – середине XIX вв.» [2] деген еңбегінен және Б.Т. Тұяқбаева мен А.Н.Проскуриннің «Проект регенерации цитадели в городе Туркестане» деген мақаласынан толыққанды деректер табуға болады[3]. Тарихшы И.В.Ерофееваның мақаласындағы деректерде 1743-45 жж. аралығында Түркістанды және оның айналасындағы қалаларды Әбілмәмбет хан мен Сәмеке ханның үлкен ұлы Сейіттің екіге бөліп билегені айтылған. Бұл жайлы ең алғашқы деректі XVIIғ. соңында жасалған Д. Г. Мессершмидт картасынан табамыз, (1-сурет). Бұл поляк суретшісінің біреудің ауызша берген дерегіне сүйеніп жасаған Тәуке ханның мөрі басылған Түркістан қаласының картасы. Бұл поляк суретшісінің біреудің ауызша берген дерегіне сүйеніп жасаған картада қаланың батыс бөлігінде үш жағы көшемен шектеліп, дуалмен қоршалған көлемі 1га жерге «Ханово место» деген анықтама жазылған. Бұл картаны қаланың 1875ж. жобасы мен 1954ж. картасын және кейінгі жылдардағы план-схемаларын салыстыра отырып «Хан ордасының» дәл орынын анықтадық. Археологиялық қазба жұмыстары кезінде табылған табыстар бұл орынның 6-құрылыс қабаты XVII ғ. соңы мен XVIII ғ. бірінші жартысы арасында қалыптасқандығын [4] яғни бұл кезеңде Хан ордасын Тәуке хан, Қайып хан, Болат хан, Сәмеке хан және Әбілмәмбет хандар мекен еткен кезеңге сәйкес келетінің дәлелденді. 1743-1745 жж. аралығында Сәмеке ханның үлкен ұлы Сейіт Ахмет Ясауи кесенесінің шығыс бетінен екінші Хан ордасын қалыптастырады. Әбілмәмбет хан өлген соң (1771ж.) қазба жүргізіліп жатқан Орданы оның ұлы Болат хан 1798ж. дейін мекен еткен деген тұжырым жасауға болады. 2011ж. қазбадан аршылған бөлмелердің 15-нің қабырғалары саз кесекпен қайта өріліп, сақталауына және маңыздылығына қарай олардың биіктіктері 1,2 м-ден 2 м дейін көтерілді. Бөлмелердегі сыпалар, таңдырлар, тапнаулар, саңдалдар қайта қалпына келтірілді. Қабырғалары сабан аралас сыбақпен сыбалып, ханның тұрған үйінің бір бөлігі сол заманғы көрнісін тапты (2-сурет) [5].

Хан ордасына қатысты көшелерде жүргізілген жұмыстар. Түркістан археологиялық отряды 2011жж. «Мәдени-мұра» аясында Ескі Түркістан қаласында орналасқан Хан ордасына қатысты көшелерде зерттеу жұмыстарын жүргізді. Хан ордасының жалпы көлемі 13,200 кв м шамасында, төрт жағынан да көшемен және дуалмен қоршалған. Көшенің ені 3 – 5 м, ал дуалдың қалыңдығы 0,5 – 1,2 м аралығында. Құрылымы дұрыс емес бұл төртбұрыштың қарама-қарсы жақтарының өлшемдері мынадай: СШ=82м–ОБ=120м; СБ=105м–ОШ=110 м, бұған қосымша – төртбұрыштың ОШ жартысымен ұзындығы 110 метрлік тағы бір көше өтеді. Бұл көше де аршылып (XIX ғ.аяғы деңгейінде) қазбаның жалпы ұзындығы 527 м-ге жетті (3-сурет). Қазба барысында көшелер ені бойынша толық аршылғанымен дуалдардың тек Хан ордасын қоршаған беттегілері ғана ұзына бойына

аршылып зерттелді. Толық етіліп екі жақ бетіндегі дуалдары да аршылғаны, тек ОШ бетті қоршаған магистраль көше ғана, оның ұзындығы 110 м, ені 4 – 5 м. Археологиялық зерттеу жұмыстары жүргізілген көшелерде қайта қалшына келтіру жұмыстары жүргізілді (4-сурет) [6].

Сауран қаласының солтүстік қақпасында жүргізілген жұмыстар. Сауран қаласы – қорған дуалдары неғұрлым толық қалшында сақталған әйгілі ортағасырлық қалалардың бірі. Сауран қаласы туралы жазба деректерде көптеп кездеседі.

XIV ғ. бірінші жартысында Сауран қаласы Ақ Орда мемлекетінің астанасы қызметін атқарған [7]. Сауран қаласын зерттеу П.И.Лерх шығармаларында, П.И.Папиноның жол жазбаларында, А.И. Федченконың есептерінде аталып өтеді. Зерттеушілер қаланың және оның дуалдарының жақсы сақталғандығы мен медресе қирандысы туралы жазып кеткен болатын [8]. Қаладағы алғашқы арнайы зерттеу жұмыстарын А.Н. Бернштам басқарған Оңтүстік Қазақстан археологиялық экспедициясы жүргізген [9].

2010-2011 жж. аралығында «Қазқайтажаңғырту» мемлекеттік республикалық мекемесі жасаған тапсырысқа сәйкес, «Әзірет Сұлтан» қорық мұражайының Археология және ескерткіштерді қорғау бөлімінің Түркістан археологиялық отряды, Сауран қаласының солтүстік қақпасында археологиялық қазба жұмыстарын жүргізді.

Аталмыш нысанда Республикалық «Мәдени мұра» бағдарламасы бойынша Ясауи атындағы Халықаралық қазақ-түрік университетінің Археология ғылыми-зерттеу орталығы (М. Елеуов) 2005–2007 жылдар аралығында [10], «Түркістан археологиялық қызметі» ЖШС-ті 2009 ж. қазба жұмыстарын жүргізген [11]. Бұлардың алғашқысы қақпа артындағы дәліз құрылымын зерттеп оның төрт құрылыс қабатынан тұратындығын анықтаған және қақпа алдындағы ор [12] мен қарсы жағадағы көшірге қатысты құрылыстардың үстіңгі бөлігін аршыған.

Түркістан археологиялық отрядының 2010-2011 жж. аралығындағы жүргізілген зерттеу жұмыстарының нәтижесінде қала қақпасы туралы көптеген археологиялық деректер жиналды. Жүргізілген археологиялық зерттеу жұмыстарын сараптай келе, қала қамал қорғаны мен қақпасы XIV ғ. екінші жартысы мен XV ғ. басында тұрғызылғаны және де бұл кезеңде қақпа алдында көшір болмағандығы, оның қызметін көлемі 11м. болатын қорғаныс мұнарасы атқарғандығы дәлелденді (5-сурет). Сонымен қатар XV ғ. аяғында бұл мұнара бұзылып, кесектері қақпаның екі жағындағы мұнараларды жөндеуге, ал кірпіштері олардың іргесін жабынмен жауып бекітуге жұмсалғандығы анықталды. Археологиялық зерттеу жұмыстары қақпаның көтерме көшір тіреуіші мен көпірдің жағалық құрылысы XV ғ. аяғы мен XVI ғ. басында салынғандығын көрсетті [13]. Сауран қаласының солтүстік қақпасында қайта қалшына келтіру жұмыстары жүргізілді (6-сурет).

Ортағасырлық Сауран қаласының магистраль көшесі мен орталық алаңын аршып зерттеу жұмыстары. 2011 жылы Түркістан

археологиялық отряды маусым-шілде айларында ортағасырлық Сауран қаласының солтүстік қақпасының ішкі бетіндегі алаң, оған жалғасқан ұзындығы 200 метрлік магистраль көше (7-сурет) мен ол барып тірелетін көлемі 35Х20 метрлік орталық алаң зерттелді. Көшені аршу жұмыстары толық бітті, оның қақпадан әрі 100 м бөлігінің табанына қалыңдығы 10–15 см тақта тас төселген болып шықты. Қалған бөлігін де бір кездері тас басып жатқан, алайда, бұл күндері ұрланып кеткен. Медресе мен Ханака алдына орналасқан орталық алаң да бір кездері күйген қышпен көмкерілгені байқалады, дегенмен ол да патша заманында-ақ тоналып кеткен, әр-әр жерде сақталған қыш төсеніштерден алаңның айналадан төмен болғандығы сезіледі (8-сурет). Көше мен алаңнан көптеген монеталар табылды. Қақпа түбіндегі алаңнан шығысқа, оңтүстікке және солтүстік батысқа қарай үш магистраль көшелер кететіндігі анықталды. Көшенің ені 3-4 м, табаны айналадан 1–1,5 м төмен орналасқан [14].

Ескі Түркістан қаласында орналасқан қақпаларда жүргізілген зерттеу жұмыстары. Түркістан қаласының қақпалары жайлы ең алғашқы деректі Д.Г.Мессершмидтің құжаттары ішінен табылған Түркістан қаласының XVII ғ. аяғындағы планынан табамыз. Мұнда қаланы қоршаған қорған мен оның бойындағы алты қақпа мұнара түрінде берілген. Планды түсірген суретші поляк ұлтынан болып орыс қалаларынан басқа шығыс қалаларын көрмеген сияқты, қақпаларды Мәскеу Кремлі қақпалары сияқты мұнара түрінде салып, Әзірет Сұлтан кесенесін де биік мұнара-шіркеу түрінде бергені соны аңғартады.

Қақпалардың төртеуінің аты белгілі, алғаш рет олар жайлы Ескерткіштер шежіресінде жазылды [15]. Онда олар «Дарваза қақпа, Мусалля қақпа, Иетты ата қақпа, Ишан қақпа» деп берілген. Ишан қақпаның екінші аты «Тәкиә» немесе «Тәкиата». Бұл қақпа XIX ғ. 40-жылдары Қоқан билеушілері қаланы оңтүстік-шығысқа қарай ұлғайтып жаңа қамал-қорғанмен қоршаған тұста басқа жерге оңтүстік-батыс бұрышқа көшіріледі.

Тәкия қақпасында жүргізілген археологиялық зерттеу жұмыстары. «Тәкиата» (Тәкиә) немесе «Ишан қақпа» деп аталған бұл қақпа Еврей моласына қарсы орналасқан. «Тәкиә» деген сөз дәруіштер, мүридтер топталып зікір салатын жер деп көрсетеді «Араб-парсы сөздігінде» [16]. Алайда, басқа бір деректе «такия» - «цеховые дома» деп берілген. Белгілі ғалым А.Машанов «тәкия» дегенді «қонақ үйі» деп түсіндіреді [17].

Мемлекеттік «Мәдени мұра» бағдарламасының жоспарына сәйкес Түркістан археологиялық 2009 жылдың сәуір-маусым айларында «Тәкиә» қақпасының орнында археологиялық қазба жұмыстарын жүргізді. Зерттеу жұмыстары нәтижесінде қақпа мұнараларының бұрыштары дөңгелене келген төртбұрышты болғандығы анықталды (9-сурет). Тәкиенің солтүстік

мұнарасында оның ішкі қабырғасын көлденең кесіп өтетін айналма тепкішек болған. Мұнараға құрылыстың шығыс бөлігінде орналасқан тар дәліз тәріздес жолдың көмегімен еруге мүмкіндік болған.

Қазба жұмыстары оңтүстік мұнараны бастапқыда осы құрылысты қорғайтын және қызмет ететін адамдардың баспанасы ретінде жобаланып салынғанын көрсетті.

Тәкия қақпасының мұнарасына салынған кесіктен, мұнараның төменгі қабатын топырақ пен құмды араластырып көтергенін байқаймыз. Ал мұнараның жоғарғы құрлысы құрама тәсілмен, яғни пахса мен шикі кірпіштен тұрғызылғаны анықталды.

Тәкия қақпасының қалшына келтіріліп, тұрғызылғаннан кейінгі кездегі жалпы сипаттамасы төмендегідей: қақпаның қорған қабырғаларымен қоса есептегенде ұзындығы; 31 м, екі жағындағы қорғанның ұзындығы 4 метрден. Қақпаның жалпы биіктігі; 8 м, қорған қабырғасының биіктігі; 6 м. Қақпаның жоғарғы жағындағы тістері; 0,5 м. Кіретін қақпаның ені; 4 м, биіктігі; 3 м (10-11-сурет).

Қорыта келгенде, археологиялық зерттеулер мен заттай деректер (монета, керамика, шыны, темір) негізінде Тәкия қақпасының ХІХ ғ. ортасы – ХХ ғ. басы аралығында өмір сүргендігі дәлелденді [18].

Жеті Ата қақпасында жүргізілген археологиялық зерттеу жұмыстары. Жеті ата қақпасы оған қарсы орналасқан (қала сыртындағы) «Жеті ата» мазарының атымен аталған, бұл жерде Ахмет Ясауидің (өз өтініштері бойынша) бір молаға жерленген жеті мұридінің кесенесі орналасқан. Бір кездері мұнда қалың тұт бағы мен орасан үлкен мазарат болғандығын Нәрікбай ақсақал (қала тұрғыны-70 жаста) айтады. Қақпаның сыртындағы ор үстінде Бабырат ата көпірі болған. Қақпа алдындағы ордан «Бабырат ата көпірі» деп аталған көпір арқылы өткен керуендер мен сапаршылар Теке (Текке) қонысы арқылы Үшқайық өткеліне барып Сырдан өткен соң өзеннің сол жағалауындағы елді мекендер Бұзұқ, Артық ата, Қаратөбе қалашықтарына соғып әрі қарай Қуандария, Жаңадарияны бойлап Хорезмге немесе Оңтүстікке қарай бұрылып Қауған, Ақтөбе, Шүлембайтөбе қоныстарына соғып Өзбекстанға сапар шеккен [19].

«Мәдени мұра» бағдарламасының жоспарына сәйкес, Түркістан археологиялық экспедициясының Түркістан отряды 2009-2011 жж. Жеті ата қақпасында зерттеу жұмыстарын жүргізді. Зерттеу жұмыстарының нәтижесінде қақпаға байланысты көптеген мәліметтер алынып қақпа жобасы түсірілді (12-сурет). Жеті ата қақпасы ХVІІІ ғ.соңы мен ХІХ ғ. І-жартысында кішігірім ағаш қақпа түрінде (ешбір мұнарсыз) қалыптасқандығын көрсетті. Қаланың бұл беттегі қорған қамалы зерттеушілердің пікірінше, ХІV ғ.соңы мен ХV ғ.басында салынған [20]. ХV ғ. соңы мен ХVІ ғ. басында Түркістан мықты қорған қамалмен қоршалған бекіністі қалаға айналған [21]. ХІХ ғ. ортасында қала қорған қамалы қайта тұрғызылған тұста Жеті ата қақпасы қарапайым ағаш қақпадан екі жағы мұнаралармен күшейтілген, алдында

аспалы көпірі бар мықты қақпаға айналдырылады. Жеті ата қақпасы 1928-1932 жж. дейін сақталып келген [22]. Қақпада қайта қалшына келтіру жұмыстары жүргізіліп жатыр (13-сурет).

Мүсәллә қақпасында жүргізілген археологиялық жұмыстар. «Мәдени мұра» бағдарламасы бойынша 2009 ж. Ескі Түркістан қаласында зерттелуі және қалшына келтірілуі тиіс тарихи нысандардың бірі Мүсәллә қақпасы болатын.

Әзірет Сұлтан кесенесі алдындағы намаз оқитын алаң атымен аталған, арабша - «мусалла» - аллаға табыну, намаз оқу, ал «мусалла ал-ид» - мейрамдарда намаз оқитын жер дегенді білдіреді [23]. «Мүсәллә қақпа» осы намаз оқитын жерге баратын оңтүстік-шығыстағы қақпа. Қақпа орнын дәл анықтау үшін кейінгі ортағасырлық қаланың патша үкіметі әскери инженерлері түсірген 1864, 1865, 1875, 1883, 1900-1910 жж. пландары мен карталарын және 1951 ж. түсірілген план-схемасымен сәйкестендіріп жүргіздік.

1864 ж. планда Мүсәллә қақпасы сыртынан су толтырылған оры бар екі мұнаралы қақпа түрінде түсірілген. 1865 ж. план-схемада орыс инженерлері тек Түркістан әскери гарнизоны орналасқан қаланың шығыс бұрышын ғана түсірген. Бұған қоса (егер картаға жүгінсек) әскери инженерлер Мүсәллә қақпасын мүлдем жауып тастап тек шығыс мұнарасын қалдырғаны байқалады. 1875 ж. план-картада жоғарыдағы алып мұнара қайта салынып бір жағы доғал да ұзын түрге енген. Қақпа орнына кең өткел немесе «калитка» қойылған сияқты. 1883жылғы қаланың шығыс бет жартысы ғана түсірілген план-картада қаланың осы беттегі Мүсәллә және Иқан қақпалары да сыртындағы орымен қоса берілген, мұнда да Мүсәлләнің шығыс мұнарасы ғана бар және ол 1865 жылғыдай дөңгелек-шеңбер түрінде көрсетілген. 1900-1910 жж. план-картада тек цитадель мен қаланың орыс әскери және ресми басқару ісі мен шаруашылық т.б. мекемелерінің қыметкерлері қоныстанған, халық «орыс қала» деп атап кеткен бөлігі түсірілген. Мұнда Мүсәллә қақпасының шығыс мұнарасы да сырылып тасталған және қақпа орынында кең көше пайда болған. 1951-1954 жж. план-схемасында цитадель қорған қабырғалары биік жал ретінде түсірілген, Мүсәллә қақпасының орнында кең көше жасалған және шығыс мұнараның дәл үстіне үй түскендігін көруге болады.

Қақпа ізін аршу мақсатында түсірілген 200 кв метрлік қазба нәтижесінде 1,6-1,7 м тереңдіктен II-құрылыс қабатына жататын тұрғын үй мен қала қорғаны қабырғасының іргесінің фрагменттері аршылып зерттеледі.

Табылған артефактылар (керамика, патша кіршіші, монеталар) құрылыс қабатының XIX ғ. аяғы мен XX ғ. басы арасында қалыптасқандығын дәлелдейді;

Қақпаның СІШ мұнарасы орнына түсірілген қазба 170-220 см тереңдіктер аралығында қалың лай қабатынан тұратын іргетас орналасқанын

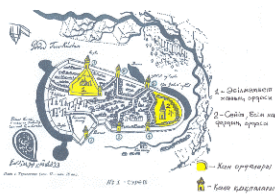
көрсетті. Іргетасының 1865ж. картадағы қайта салынған мұнараныкі екендігі айқын (14-сурет).

Мүсәллә қақпасының оңтүстік мұнарасы Шығыс моншасына баратын асфальт жолдың астында қалған болып шығады, ал СШ мұнарасы болса асфальттан әрі шығысқа қарай 4-5 м жерде – Алматы алаңының тас плиталары астында орналасқан деп есептейміз. Қалай болғанда да, қақпа орналасқан жер қаланың 1500 жылдық тойына орай әбден сәнделіп, гүлзар егіліп, фонтан орнатылып, жол салынып әдемі дизайндық шешімін тапқан жер болып есептелетіндіктен істелген жұмысты қиратуға негіз жоқ деп таптық. Сонымен бірге, Мүсәллә қақпасының дәл салынатын қақпа кесек пен пахсадан емес, күйген қыштан тұрғызылатындықтан қақпа орнын оңтүстікке қарай 4-5 метрге жылжытып салынды. Реставрация тарихында мұндай оқиғалар жиі ұшырасады, тіпті қауіп төнген түшнұсқалардың өзін мүлде басқа жерге көшіріп қондырғандары да кездеседі. Қақпа қайта қалпына келтіру жұмыстары жүргізілді(15-сурет) [24].

ӘДЕБИЕТТЕР

1. "Мәдени мұра" стратегиялық ұлттық жобасының 2009 - 2011 жылдарға арналған тұжырымдамасы туралы Қазақстан Республикасы Үкіметінің 2008 жылғы 6 қарашадағы N 1016 Қаулысы.
2. Ерофеева И.В. Казахские ханы и ханские династии в XVIII середине XIX вв. // Культура и История Центральной Азии и Казахстана: проблемы и перспективы исследования. Алматы, 1997. С. 76-82
3. Туякбаева Б.Т., Проскурин А.Н. Проект регенерации цитадели в городе Туркестане. // Известия МОН РК, НАН РК Сер. Общ. Наук. Вып. 1 (230), Алматы, С. 10-11.
4. Акишев К.А. Байпаков К.М. Ерзакович Л.Б. Позднесредневековый Отрар. А-Ата., 1981. Рис.80, 1-4.
5. Туякбаев М.Қ. Өсеров Т. Күмісбаева Ұ. Мұсабаев Қ. Түркістан археологиялық отрядының хан ордасы территориясында 2010 ж. жүргізген қазба жұмыстарының есебі. «Өзірет Сұлтан» мемлекеттік тарихи-мәдени қорық мұражайының мұрағаты, Түркістан, 2010.
6. Туякбаев М.Қ. Өсеров Т. Күмісбаева Ұ. Мұсабаев Қ. Ескі Түркістан қаласындағы Хан ордасын қоршаған көшелерде 2011 ж. наурыз-сәуір айларында жүргізілген археологиялық қазба жұмыстарының есебі. «Өзірет Сұлтан» мемлекеттік тарихи-мәдени қорық мұражайының мұрағаты, Түркістан, 2011.
7. Байпақов К.М. Смағұлов Е.А. Ортағасырлық Сауран шаһары. Алматы, 2005. 7-9 бб.
8. Лерх П.И. Археологическая поездка в Туркестанский край в 1867 г. СПб, 1870, 14, 21, 31-бб.; Пашино П.И. Туркестанский край в 1886 г. Путевые заметки. СПб, 1868, 59-60-бб.; Федченко А.П. Путешествие в Туркестан. М. 1950, 46-б.
9. Бернштам А.Н. Проблемы древней истории и этногенеза южного Казахстана. Изв. АН КазССР, серия археолог. (67) 1950, №2, 82-б.
10. Елеуов М. Тұран археологиялық экспедициясының Республикалық «Мәдени мұра» бағдарламасы бойынша жасаған «Ортағасырлық Сауран қаласы» келісім-шарт тақырыбында жүргізген зерттеулері (аралық) Ғылыми - зерттеу жұмыстары туралы 2005,2006,2007 жж, есептері. Архив ИА. [Көшірме].
11. Смағұлов Е.А., Сильяс., О.Н.Лушпенко. Отчет о расчистках раскопа 2007 г. На месте опор моста у северных крепостных ворот городища Сауран. Туркестан, 2009. Архив-музея заповедника «Азрет Султан» [Ксерокопия].
12. Ақымбек Е.Ш. Ортағасырлық Сауран қаласының орындағы кесік // Тұран-Түркістан:

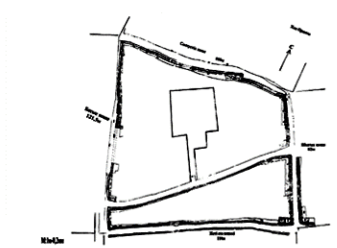
- тарихи-мәдени сабақтастық мәселелері «Ежелгі дәуір және ортағасырлар» атты халықаралық конференция материалдары. Түркістан, 2006.63-67 бб.
14. Тұяқбаев М.Қ. Сауран қаласының солтүстік қақпасында жүргізілген қазба жұмыстары // Қазақстан Республикасы Тәуелсіздігінің 20 жылдығына орай өткізілген «IV Халықаралық түркология конгресі» атты конференция материалдары. Түркістан, 2011ж. 319-324бб.
 15. Тұяқбаев М.Қ. Өсеров Т. Күмісбаева Ұ. Мұсабаев Қ. Сауран қаласының солтүстік қақпасында 2011 ж. жүргізілген археологиялық зерттеу жұмыстарының есебі. «Әзірет Сұлтан» мемлекеттік тарихи -мәдени қорық мұражайының мұрағаты, Түркістан, 2011.
 16. Свод памятников истории и культуры Казахстана. Юж.Каз.область, А., С.264.
 17. Өрәб вә фарс сөзләри лүғәти. Бақы, 1966; 607-бет.
 18. Машанов А. Әл-Фараби және Абай. Алматы, 1994. 107-бет.
 19. Тұяқбаев М., Өсеров Т. Түркістан археологиялық отрядының Тәкия қақпасында 2009 жылы жүргізілген зерттеу жұмыстарының есебі. (Қолжазба) «Әзірет Сұлтан» қорық музейінің архиві. Түркістан, 2009ж.
 20. Тұяқбаев М.Қ. Түркістанның төрт қақпасының тарихи негіздері. «Түркістан нұры» әдеби-мәдени, тарихи журнал. Түркістан, 2009ж., №3. 112-117 бб
 21. Смагулов Е.А. Комплекс керамики из бадраба городища Эски Туркестан // Загадки древнего Туркестана. – Алматы, 1998г. – 176с.
 22. Материалы по истории Казахских ханств XV-XVIII вв.: Извлечения из персидских и тюркских сочинений. – А-А., 1969. – С.289.
 23. Керімбеков К. Төрт қақпалы Түркістан. «Түркістан» газеті, 2000ж. №21 (8283), 2-бет.
 24. Кочнев Б.Д. Средневековые загородные культовые сооружения Средней Азии. Ташкент, 1976. С.8.
 25. Тұяқбаев М.Қ. Өсеров Т. Күмісбаева Ұ. Мұсабаев Қ. Түркістан археологиялық экспедициясының Мүсәллә қақпасында 2009 ж. жүргізілген археологиялық зерттеу жұмыстарының есебі. «Әзірет Сұлтан» мемлекеттік тарихи -мәдени қорық мұражайының мұрағаты, Түркістан, 2009.



1-сурет. XVIIғ. соңында жасалған Д. Г. Мессершмидт картасы



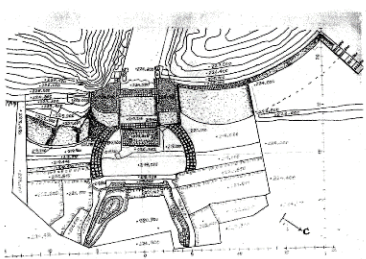
2-сурет. Хан Ордасының қайта қалпына келтірілгеннен кейінгі жалпы көрінісі.



3-сурет. Хан орда көшелерінің жалпы жобасы.



4-сурет. Көшелердің қайта қалпына келтіру жұмыстары.



5-сурет. Сауран қақпасының жобасы



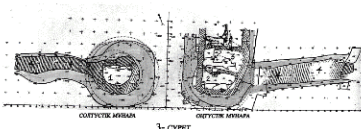
6-сурет. Қала қақпасының көрінісі



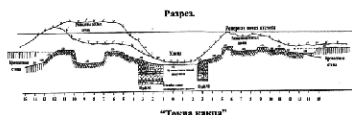
7-сурет. Магистраль көшенің аршылғаннан кейінгі жалпы көрінісі

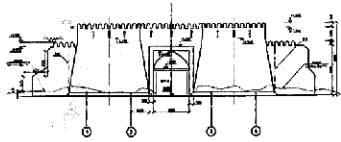


8-сурет. Шайқалмалы мұнарасы бар медресе алдында орналасқан орталық алаң.



9-сурет. Тәкия қақпасының жобасы

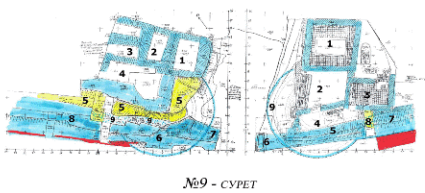




10-сурет. Қақпаның қайта қалпына келтіру жобасы.



11-сурет. Қақпаның қайта қалпына келгеннен кейінгі көрінісі.

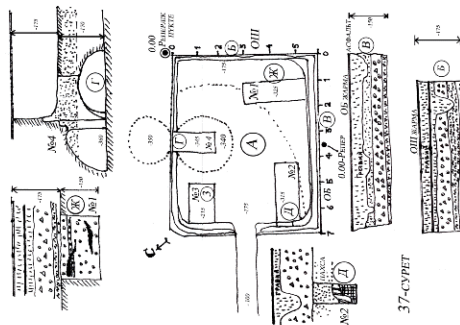


№9 - СУРЕТ

12-сурет. Жеті Ата қақпасының жобасы.



13-сурет. Қақпаны қайта қалпына келтіру жұмыстары.



37-СУРЕТ

14-сурет. Мүсәллә қақпасының жобасы.



15-сурет. Мүсәлла қақпасының қайта қалпына келтірілгеннен кейінгі көрінісі.

REZUME

T.OSEROV (Turkistan)

RESULTS OF THE ARCHAEOLOGICAL RESEARCH WORKS IN THE SPHERE “CULTURAL HERITAGE” OF TURKISTAN ARCHAEOLOGICAL FORCE IN 2008- 2011 YR.

In the article the author furnishes information on about the results of archaeological works and about the reducing works of such objects as northeastern gates in medieval age, Sauran the winches Of zhety ata, Musalla, Takiya, the winter horde of khan Abulmambet of that located in Turkistan city, and its by-streets.