

# LADY GODİVA EFSANESİ VE SERAMİK SANATINA YANSIMALARI

## The Legend of Lady Godiva and Its Reflections on Ceramic Art

Seyhan YILMAZ<sup>1</sup>, Sinem ÇAKIR UYSAL<sup>2</sup>

### ÖZET

Sanat, estetik kaygı temelli bir ifade biçimidir. Bu ifadenin gerçekleştirme sürecinde sanatçı, tinsel ihtiyaçlardan, duygusal yorumlardan, yaşamsal tecrübelerden, tarihi olaylardan ve efsanelerden beslenerek kendi sanatsal sürecini oluşturarak bir estetik obje olan sanat eserini ortaya koyar. Söz konusu eserler içerik açısından incelendiğinde esere kaynaklık eden ilgili hikâyeye, tarihi olaya veya efsaneye ulaşılabilir. Bu bağlamda farklı disiplinlerde ele alınan sözlü kültür geleneği, ilgili alanların izleyicileri tarafından tüketilerek daha geniş sahalara taşınır ve kültürün sürdürülebilirliği sağlanır. Sözlü kültürün malzemesi olan eserlerin farklı sahalarda ele alınması ilgili konulara farklı bir perspektiften bakabilmeyi de geliştirir.

Bu çalışmada Lady Godiva Efsanesi araştırılarak sanat eserleri üzerinden efsaneye ilişkin bilgiler edinilmiş, özellikle seramik eserlere olan yansımaları içerik ve kompozisyon özellikleri bakımından incelenmiştir. Tarihi 11. yüzyılın ortalarına dayanan Lady Godiva Efsanesi İngiltere kültürüne ait olup İngiltere Lordu Mercia Kontu olan Earl Leofric ile karısı Mercia Kontesi Lady Godiva arasında geçen bir iddiaya dayanmaktadır. Lady Godiva'nın ölümünden yüz yıl sonra ünü, ülke sınırlarını aşmış pek çok alanda yankılarını sürdürmüş çoğu sanatçıya ilham olmuştur. Söz konusu sanatçılar arasında seramik sanatçıları da yer almaktadır. Sanatçıların ortaya koymuş oldukları seramik eserler, ilgili efsane bağlamında değerlendirilmiştir.

Sonuç olarak Lady Godiva Efsanesi ile ilgili az sayıda seramik eserlere rastlandığı, bunların pek çoğunun heykelcik ya da biblo görünümünde üç boyutlu çalışmalar olduğu görülmüştür. Efsanede anlatıldığı gibi sanatçılar, Lady Godiva'yı at üzerinde oturan uzun saçlarıyla çıplak bedenini örten genç bir kadın figürü olarak betimlemişlerdir. Çoğu sanatçının eserinde, beyaz rengi tercih etmiş olması, bu rengin Godiva'nın saf ve temiz kalbinin bir temsili olduğu söylenebilir.

**Anahtar Kelimeler:** Lady Godiva, sanat, seramik, efsane

### ABSTRACT

Art is a form of expression based on aesthetic concern. In the realization process of this expression, the artist creates his own artistic process by feeding on spiritual needs, emotional interpretations, life experiences, historical events and legends, and reveals a work of art with an aesthetic object. When these works are examined in terms of content, it can be reached to their relevant story, historical event or legend. In this context, the oral culture tradition carried to wider areas by the audience and the culture's sustainability is ensured. Considering the works in different fields also improves the ability to look at related issues from different perspectives.

In this research, reflections on ceramic works of legend of Lady Godiva were examined in terms of content and compositional characteristics. Legend of Lady Godiva, dating back to the middle of the 11th century, belongs to English culture and is based on a claim between Earl Leofric, Lord of England, Earl of Mercia, and his wife, Lady Godiva, Countess of Mercia. A hundred years after Lady Godiva's death, her fame has inspired many artists who have continued to echo in many fields. Among these artists, there are also ceramic artists. The ceramic works produced by the artists were evaluated in the context of legend.

As a result, there are few ceramic works related to legend of Lady Godiva, and many are three-dimensional works in the form of figurines or trinkets. As the legend tells, the artists depicted Lady Godiva as young female figure sitting on a horse, covering her naked body with her long hair. It can be said that most artists preferred white color in their works, and this color is representation of Godiva's pure and clean heart.

**Keywords:** Lady Godiva, art, ceramic, legend

## EXTENDED ABSTRACT

In this research, Legend of Lady Godiva and artworks dealing with legend were examined, especially ceramic works were discussed in detail.

Legend of Lady Godiva is legend told in Coventry city, England, in the middle of 11th century in 1040 as symbol of rebellion and feminine power. The legend has emerged with minor changes in various narratives. According to legend, it's based on claim that passed between Earl Leofric, known as Count of Mercia, the leading Local Lord of England, and his wife Lady Godiva, Countess of Mercia. According to legend, Earl Leofric imposes heavy taxes and penalties on people. Lady Godiva begs her husband Earl Leofric to stop heavy taxation on Coventry public. Earl Leofric doesn't accept his wife's wish but he also can't resist Lady Godiva's insistence and expresses he will do it if his wife Lady Godiva passes naked through squares of Coventry. Thereupon, Lady Godiva takes action. She unwraps her long hair to cover her naked body and rides around town on horse covering her body with her hair. The townspeople realizing her great sacrifice close their shutters to respect her and stay in their homes not looking at her. However, there are also rumors someone named Tom is secretly spying on her.

Legend of Lady Godiva first appeared in the written source in 13th century book Flores History by Roger Wendover and continued by other medieval historians. The story of Lady Godiva has inspired painters, sculptors, filmmakers and composers, songwriters and poets. Some of these artists are; Alfred Lord Tennyson, Adam van Noort John Thomas, John Collier, Marshall Claxton, Joseph Henri François Van Lierus, Edmund Blair Leighton, John Skinner in Clifton, and Salvador Dali.

Important steps were taken to keep this legend alive. Two Lady Godiva statues, one kinetic, erected in Coventry Broadgate town square.

Ceramic work samples were also handled within this research, and the artifacts were examined as follows.

American artist Burden Steele depicted Lady Godiva sitting sideways on horse. The work is cream colored and crackle glazed. The horse, which turns its head back towards the figure, has cute smile on its face. This move may symbolize giving courage and confidence to Lady Godiva.

Czech artist Jaroslav Jezek created strong composition with elements such as rhythm, balance, movement, emptiness and fullness in Lady Godiva shaped from porcelain. In the work Godiva's hair isn't processed. She generously displays her entire body with all its nakedness. There are soft turns on horse's legs, head, woman's body, arms and legs.

Mexican artist Jasmin Velasco-Moore handled Godiva with illustrative interpretation and depicted it in sympathetic, cute way. There are blue flower motifs with bright white glaze. The horse figure, whose legs are shaped as short, has large body. The figure's curled hair and horse's mane stand out.

Zimbabwean artist Tania Babb used white glaze for Lady Godiva and surrounded it with black contours. The large horse figure stands statically. A figure of woman on horse with her back tilted inward is depicted as she sits on her side. The figure's facial details are simply embroidered. The female figure, whose short hair is blown in the wind, exhibits primitive appearance.

Figure Godiva by American artist Lynn Klockner Brown, whose hair design draws attention, is elegantly depicted. It displays rich and noble appearance.

American artist Viktor Schreckengost depicted Godiva figure in a plate. The figures are drawn with a brown contour. The composition is completed with buildings, clouds and stylized plants in the background. The green color that partially covers Lady Godiva's body is applied in transparent way.

In the porcelain plate of Spanish artist Salvador Dali, Godiva is pictured on horse, with long blond hair and dark skin. Hair covers Godiva's face and body. The horse and Godiva are elegantly shaped in linear style.

As a result, the legend inspired many works from different fields of art. Some artists interpret the subject in more modernist and abstract style, especially in ceramic works, and some artists are realists. Although legend belongs to British culture, it continued influence and popularity. Reflections of legend are in almost all fields of art such as literature, poetry, painting, cinema, photography, caricature, sculpture and ceramics. The first important source for legend is that it was documented by Roger Wendover, a monk in the late 1100s, 100 years after Lady Godiva's death. Many artists depicted Lady Godiva on horse and naked, the most striking part of legend. It's seen that the artists named their works as "Lady Godiva". When the selected samples are examined carefully, as described in the legend, Lady Godiva's white skin is especially emphasized, and horse figure is mostly depicted as white. In ceramic works, Lady Godiva is shown sitting on horse sideways and naked. The story has gained eclectic and pluralistic quality and is inspiration source for artists since about 1100.

## GİRİŞ

Sanatın yaratım sürecinde var olan ifade etme ihtiyacına, doğa, kültür, tarih ve güncel yaşam gibi konular kaynaklık etmektedir. Geçmişte ve içinde bulunduğu dönemde yaşanan büyük olaylar, efsaneler, kahramanlık öyküleri, destanlar, düğün, ölüm gibi ritüeller, kişisel anılar ve daha pek çok olay, paylaşma ve aktarma isteği ile esere dönüşmektedir. Sayısız araçlara ve malzemelere aktarılan olgu ve olaylar, daha geniş mecralara, farklı sahalara ulaşmakta ve yaygınlaştırmaktadır. Geniş bir perspektifle farklı disiplinlerin izleyicileri ile buluşan eserler daha kalıcı hale gelmektedir. Nesilden nesile aktarılan ve paylaşma isteğinin bir sonucu olan sözlü kültürün ürünleri, anlatıcının yaratıcılığı ile daha da zenginleşmekte ve büyümektedir. Her sanatçının kendi yaratıcılığı ile öne çıkan eserler ilgili temayı tanınır hale getirirken zenginleştirmektedir. Bu yönüyle söz konusu kaynaklar hem yaratıcılığın hem de kültürün gelişmesine katkı sağlamaktadır.

Çalışmanın amacı, pek çok sanat dalına kaynaklık eden, döneminde ve sonrasında popülerliğini sürekli koruyan Lady Godiva Efsanesi hakkında bilgi edinerek, efsanenin sanat eserlerine kaynaklık etme durumunu ortaya koymaktır. Çalışmanın önemi, farklı mecralarda yansımaları olan efsanenin seramik örneklerini yorumlayarak, seramik ve sanat alanına katkı sağlamaktır.

Tarihi çok eskilere dayanan Lady Godiva Efsanesinin günümüze kadar yapılan seramik örnekleri araştırılmış, araştırma sonucunda seramik sanatçılarının eserlerindeki yorumları ve bu efsanenin seramik dilinde nasıl ele alındığı tartışılmıştır. Uluslararası sanatçıların seramik eserlerine ulaşılmıştır. Eserler, efsaneye kaynaklık etme noktasında içerik açısından ve kompozisyon özellikleri bakımından yorumlanmıştır.

### 1. Efsane

TDK'ya göre efsane, “eski çağlardan beri söylene gelen, olağanüstü varlıkları, olayları konu edinen hayalî hikâye, söylence” (URL 1) anlamına gelmektedir.

Efsanelerin ve destanların kahramanlık hikayeleri, zamanla yayılırken ilk kaynaktan anlatıldığı gibi olmadığı değişerek geliştirildiği görülmüştür. Süreç içinde hikayelerin her anlatıcının yeni yorumlarıyla farklılaştığı ve evrildiği anlaşılmaktadır. Bu durum insanı merak duygusu ile birlikte yaratıcı düşünceye yönelterek sözlü kültürün gelişmesini sağlamaktadır. Sözlü kültürün yarattığı yaratıcı müdahalenin gücü ile efsanevi olaylar pek çok alana konu olmuştur.

### 2. Lady Godiva Efsanesi

Lady Godiva Efsanesi İngiltere'nin Coventry şehrinde 1040 yılında geçtiği düşünülen başkaldırı ve kadını güç sembolü olarak anlatılan bir efsanedir. Efsanenin çeşitli anlatılarda ufak tefek değişikliklerle ortaya çıktığı görülmektedir. Söz konusu efsaneye göre, İngiltere'nin önde gelen Yerel Lordu, Mercia Kontu olarak bilinen Earl Leofric ve karısı Mercia Kontesi Lady Godiva veya Kontes Godgyfu (Tanrı'nın Hediyesi anlamına gelir) (URL 2) arasında geçen bir iddiaya dayanmaktadır.

Efsaneye göre Mercia Kontu Earl Leofric, çoğu açlığın eşiğinde olan halkına ağır vergiler ve cezalar uygulamaktadır. Lady Godiva, kocası Earl Leofric'e Coventry halkı üzerindeki ağır vergiyi durdurması için yalvarır. Eşi Earl Leofric ise bu duruma karşı çıkar ve isteğini yerine getirmeyerek vergileri düşürmez. Vergileri düşürmemekte kararlı olan Earl Leofric, Lady Godiva'nın ısrarına dayanamaz ve yapmayacağını düşünerek, eşi Lady Godiva'nın Coventry şehrinin meydanlarından çıplak bir şekilde geçmesi durumunda bunu yapacağını dile getirir. Bunun üzerine Lady Godiva söz konusu şartı yerine getirmek üzere harekete geçer. Çıplak vücudunu örtmek üzere uzun saçlarını açar, vücudunu saçlarıyla örterek, bir at üzerinde tüm kasabayı dolaşır. Yaptığı büyük fedakarlığın farkına varan kasaba halkı ona saygı için kepenkleri kapatarak evlerinde kalır ve ona bakmazlar. Ancak kimsenin bakmadığı bilinirken, Tom isimli birinin gizlice onu gözetlediğine dair söylentiler de bulunmaktadır. Netliği olmasa da efsane bunun gibi merak uyandıran söylentilerle eklektik bir durum alır (Reid Boyd, 2015:1-3).

Lady Godiva efsanesinin alternatif anlatımları haricinde hikâye ilk olarak Wendover'lı Roger tarafından yaratılan ve diğer Orta Çağ tarihçileri tarafından devam ettirilen 13. yüzyıl kitabı 'Flowers History'de yazılı kaynak olarak ortaya çıkmıştır. Eserin yazarı Roger, Buckinghamshire'daki Wendover kasabasının bir yerlisi olduğu için Wendover'lı Roger olarak bilinmektedir. Kaynağa göre Lady Godiva eşine vergileri indirmesi için sık sık yalvarmaktadır. Eşi bu konuyu bir daha açmaması için onu sert bir şekilde azarlamıştır. Kadının ısrarları nihayet kocasını çileden çıkardığı için ona "Atına çıplak olarak bin kasabayı bir uçtan diğer uca dolaş, döndüğünde istediğini yapacağım" demiştir. Bunun üzerine Lady Godiva "Eğer bunu yapmayı istersem bana izin verir misin?" diye sorduğunda. Eşi "Evet yapacağım" demiştir. Bunun üzerine kadın, uzun örgülü saçlarını çözüp güzel bacakları hariç çıplak bedenini bir örtü gibi örterek iki şövalyenin eşliğinde tüm kasabayı dolaşmıştır. Godiva'nın eve dönüşüyle kocası sözünü tutar (Paris, 1849: 314). Bu yazılı bilginin dışında çeşitli yorumlar da bulunmaktadır. Bunlar arasında; Lady Godiva'nın Coventry'de çıplak gezindiği iddiasının olmadığı, ayrıca Leofric'in baskıcı olduğuna dair bir bilginin bulunmadığı, efsanenin tersine insanların Lady Godiva'yı izlemek için sokakları doldurduğu, Godiva'nın, çıplak değil, iç çamaşırıyla dolaşması gibi sayılabilir (URL 3).

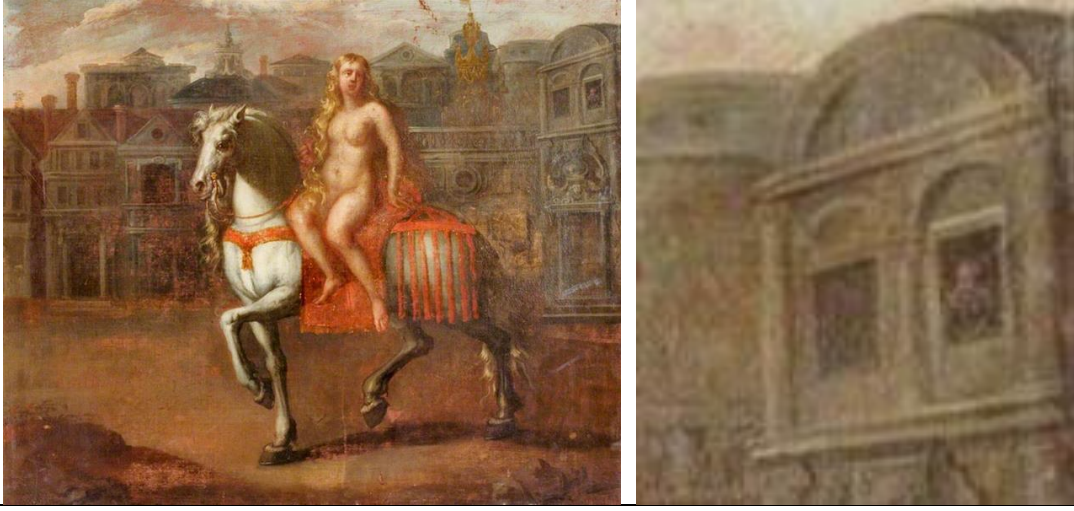
Efsane anlatılanlarla genişleyip çeşitlenirken 1842'de Alfred Lord Tennyson Godiva hakkında bir şiir yazmıştır. Bu şiir, hikâyeyi daha da popüler hale getirmiştir. Godiva Efsanesi, konu edildiği eserlerde sanatçıların genellikle Lady Godiva'yı romantik bir kahraman olarak idealize edilmiş yorumlamalarda bulunduğu, çok azının bunların aksine bir yorum getirdiği görülmüştür (URL 4). Söz konusu dönemde Avrupa'da Orta Çağ Romantizmi hızla yayılmaktaydı. Robert Graves Godiva Efsanesini dönemin "kültü" olarak düşünmektedir. Graves'e göre "O bir kadın ya da bir azizden daha fazladır. O Pagan Tanrıça'nın bir tezahürüdür" şeklinde ifade etmektedir. Hikâye 19. yüzyıl feminist hareketin hemen öncesinde moda olmuş, sonrasında özellikle kadınların hayatındaki değişim ve özgürleşme dönemlerinde tekrar tekrar canlandırılmış ve romantize edilmiştir. Gerçek mi, kurgu mu? olduğu belli olmayan bu hikâyenin kahramanı, Coventry'nin Godiva'sı eşsiz bir kadın ve birden fazla yönden bir kahraman, cinsel sembol, manevi ikon ve politik aktivist (Reid Boyd, 2015:3) olarak cesareti ressamalara, heykeltıraşlara, yazarlara, film yapımcılarına, bestecilere, şarkı sözü yazarlarına, şairlere ve daha pek çok sanat alanına konu olmuş, sanatçılara ilham vermiş ve vermeye devam etmektedir.

### 3. Lady Godiva Efsanesini Konu Alan Eserler

Sözlü kültürde yeri olan efsanelerin net bir gerçeklik yerine farklılıklar taşıyabileceği eklettik ve çoğulcu bir durum sergilediği bilinmektedir. Bu bağlamda söz konusu farklılıkların örneklerine kişisel yorumlarla sanat eserlerinde de rastlanmaktadır. Efsanelerin masalsılığı ve hayal gücünü kısıtlamayı abartılı anlatımlarının olmasının, sanatçıların eserlerine konu olmada ilgi çekici geldiği düşünülmektedir. Sanatçıların çoğu yaratıcı ve özgür dilin ifadesi ile efsanelerin sınırsız hayal gücünün zenginliğinde ve özgürlüğünde özgün yorumlar ortaya koyabilmektedirler.

1842'de Alfred Tennyson, Lady Godiva için "Godiva" başlıklı bir şiir yazmıştır. İngiliz edebiyatının popüler şairlerinden biri olarak bilinen Alfred Tennyson 19. yy İngiliz ulusal şairidir (Çalın, 2006. s.2). 19. yy' da Pre-Rafaelist olarak tanımlanan sanatçılardan biri olduğu bilinen Alfred Tennyson'ın efsaneler üzerine şiirler yazdığı bilinmektedir (İstanbuluoğlu, 2020 s.104). Tennyson "Godiva" başlıklı şiirinde efsanede anlatılanlardan hareketle olayı güçlü bir edebi dille betimlemektedir. Efsanenin şiirsel dili okuyucuyu içine çekerek dönemin atmosferini yaşatmaktadır (Bkz. URL 5).

Efsanenin yaşatılmasına ilişkin önemli adımlar da atılmıştır. 1586'da Coventry şehri yetkilileri Flaman sanatçı Adam van Noort'dan (1561-1641) Lady Godiva'nın bir resmini yapmasını istemeleri, atılan ilk adımlardan biri olmuştur. Lady Godiva'ya ait yapılan resimler arasında Adam van Noort'un resmi en eski eserdir (Resim 1). Sanatçı, Lady Godiva'yı beyaz bir atın üzerinde oturan uzun, altın saçlı bir kadın olarak tasvir etmiştir. Efsanenin bir versiyonunda anlatıldığı üzere arka planda yer alan mimari mekanlarından birinin üst penceresinden bir figür göze çarpmaktadır (URL 6). Sanatçının, buradaki figürü Tom'u temsilen gösterdiği düşünülmektedir.



**Resim 1. Adam Van Noort, Lady Godiva, Yağlı boya tablo, 1.01 x 1.24 cm. 1586 (URL 7).**

Efsaneye ilişkin kaynaklar incelendiğinde pek çok belge ile karşılaşılmaktadır. Resim 2’de korist, aktris ve model olarak bilinen Pansy Montague’nin Lady Godiva’yı temsil ettiği kartpostal fotoğrafı yer almaktadır. 1907’deki İngiltere’de Coventry şehrinde yapılan Coventry Yarışmasında “La Milo” sahne ismi ile tanınan Pansy Montague, üzerine giydiği ince bir şifonla beş saat boyunca at üzerinde canlı heykel olarak poz vermiştir. Söz konusu kartpostaldeki Lady Godiva’yı canlandıran model, Pansy Montague 1905’te antik ve modern heykelin yüz benzetimi olarak tanımlanan poz plastisinde rol almıştır (URL 8).



**Resim 2. Pansy Montague’e ait kartpostal fotoğrafı, National Portrait Gallery, 1907, Avustralya (URL 9).**

Efsaneyi konu edinen diğer önemli eser 1911 yılında Brooklyn, New York’taki Vitagraph Stüdyolarında yönetmenliğini J. Stuart Blackton’ın yaptığı bir Amerikan filmidir. Söz konusu filmin duyuru afişi Resim 3’de yer almaktadır. Sinema bir Amerikan sessiz drama filmi olarak kabul edilmektedir. Filmde Amerikan aktrist Julia Swayne Gordon, Lady Godiva olarak rol almıştır. Diğer oyuncular ise Robert Maillard, Harold Wilson ve Kate Price’dır (URL 10).



Resim 3. Vitagraph Stüdyosu'nun Lady Godiva filmi afişi, 16-28 Ekim 1911 (URL 11).

Senaryo, İngiltere'de Anglo-Sakson soylu bir kadın olarak yaşayan Mercia Kontesi Lady Godiva ile kocası Kont Leofric arasında geçen bir iddiaya dayanmaktadır. Filmde Kont Leofric, çoğu açlığın eşliğinde olan yaşadığı kasabanın sakinlerine ağır vergiler uygulamaktadır. Lady Godiva kocasından vergileri kaldırması için yalvarır. Onun yalvarışlarından çabucak bıkan Leofric, karısının samimiyetini ve kararlılığını test etmeye karar verir ve eğer şehrin sokaklarında at sırtında çıplak gezerse vergiyi iptal edeceğine söz verir. Godiva, böyle bir kamusal aşağılanma ihtimaline rağmen koşulu kabul eder. Koşulu yerine getirmeden önce hizmetkarları kasaba halkının gün ortasında iki saat evlerinde kalarak, tüm kapı ve pencereleri kapatarak ve hiç kimsenin dışarı bakmaması gerektiği ile ilgili bir bildiri ilan eder. Belirlenen zamanda, Lady Godiva, yalnızca başından dizine kadar uzanan saçlarıyla çıplak vücudunu kısmen örterek at üstünde sokaklarda yardımcısı ile birlikte dolaşır. Resim 4'te ilgili sahneden bir kare yer almaktadır. Lady Godiva rolünde Julia Swayne Gordon, çıplak olarak atın üzerinde önde ise yardımcısı rolünde İrlandalı aktris Kate Price atın önünde birlikte şehri dolaşmaktadır (Filmin videosu için Bkz. URL 12). Kasaba halkı kapılarını ve pencere kepenklerini kapatır, Lady Godiva'ya bakmazlar. Ancak Tom isimli bir terzi Godiva'yı tamamen çıplak görmenin cazibesine karşı koyamaz. Evinde kapalı bir panjurda küçük bir delik açarak, göz ucuyla bakar ve anında kör olur. (Bu bilginin hikâyeye 17 yüzyılda eklendiği düşünülmektedir) (URL 13). Sonrasında Lady Godiva tüm kasabayı dolaşmayı bitirmiştir. Filmin sonunda Lady Godiva, kocasına verdiği sözü yerine getirdiği için halkı vergilerden kurtarmış olur (URL 14). Godiva Efsanesi'nin diğer bir temsili 1055 yılında yönetmenliğini Arthur Lubin'in üstlendiği başrolde Maureen O'Hara'nın rol aldığı Amerikan yapımı "Lady Godiva" filmidir (URL 16).



Resim 4. Amerikan aktrist Julia Swayne Gordon Lady Godiva rolünde (URL 17).

Lady Godiva Efsanesi sonraki yıllarda da önemini korumuş, İngiltere’de özel kişiler tarafından basılan bakır paralar üzerinde de Lady Godiva figürüne rastlanmıştır. 1792 yılında “Conder Token” olarak basılan paralar (URL 18) üzerinde “PRO BONO PUBLICO” “Kamu Yararına” yazmaktadır. Resim 5’te yer alan yarım penny’de Godiva çıplak olarak ve uzun saçlarıyla at üzerinde rölyef olarak resmedilmiştir. Arka yüzünde ise Coventry’nin sembolü haline gelen, sırtında kale taşıyan bir fil yer almaktadır. Çeşitli sebeplerden ötürü 1797’de bakır paraların kullanımı sona ermiştir (URL 19). 2019 yılında ise basılan 50 Pound üzerinde yine Lady Godiva figürleri görülür. Paranın bir yüzünde John Collier’in tablosundaki Godiva diğer yüzünde ise William Reid Dick’in heykelinden bir görsel bulunmaktadır (URL 20).



Resim 5. Great Britain ½Penny, 29 mm., 1792, Warwickshire, Coventry (URL 21).

1879-1961 yılları arasında yaşayan ünlü heykeltıraş William Reid Dick’de Lady Godiva Efsanesi’nden hareketle eserini şekillendirmiştir. Resim 6’da sanatçının bitirmiş olduğu heykelin yanında çektiği fotoğraf yer almaktadır. Söz konusu anıt heykel İngiltere’de Coventry Broadgate şehir meydanında yer almaktadır (URL 22).



Resim 6. William Reid Dick, Lady Godiva heykeli, 1949 (URL 23).

19. yüzyılda Amerika'nın önde gelen kadın heykeltıraşlarından Anne Whitney de Lady Godiva heykelini yapmıştır (Resim 7). Whitney'nin çalışmaları sıklıkla onun sosyal aktivizme olan bağlılığını yansıtmaktadır. Whitney, "Una" adlı kadın haklarına adanmış çağdaş bir dergide makaleler ve şiirler yazmıştır. Kısa süre sonra, kölelik karşıtı ve feminist görüşlerini hem yazılı kelime hem de heykel yoluyla ifade etmesiyle dikkat çekmiştir. Whitney'nin duyarlılığı Lady Godiva'nın hikayesini özellikle çekici kılmıştır. Sanatçı, eserinde Lady Godiva'nın ünlü yolculuğunun öyküsündeki dokunaklı bir anı tasvir etmiştir (URL 24). Whitney, eserindeki Godiva'yı içinde bulunduğu dönemin kıyafetleri içinde zarif bir şekilde giyinik olarak, saçları toplu ve tek başına ayakta durur şekilde yorumlamıştır. Etekleri işlemeli olan giysinin uzun kısımlarını sol kolu üzerinde toplayan figür, başını hafifçe yukarı doğrultmaktadır. Sanatçının, figürün bu duruşu ile Godiva'nın asil ve güçlü yanını vurguladığı söylenebilir. Eserde efsaneye konu olan çıplaklık sahnesinin bu eserde işlenmemiş olması sanatçının feminist yaklaşımı ile ilgili olduğu ifade edilebilir.



Resim 7. Anne Whitney, Lady Godiva, 1861-64, Mermer, Dallas Sanat Müzesi (URL 25).

Resim 8'de 1861 yılında realist heykeltıraş John Thomas tarafından alçıdan yapılan Lady Godiva heykeli yer almaktadır. Atın üzerinde yan oturan çıplak bir kadın figürü bulunmaktadır. Godiva'nın tüm vücudu ve sırtının tüm uzunluğu boyunca kıvrılan kıvrıkcık saçları, ten rengini yansıtan soluk krem veya fildişi rengindedir. At ve altındaki zemin açık yeşil-gri renge boyalıdır (URL 26). Başu alçak gönüllülükle eğiktir ve sağ eli ile tuttuğu gevşek örgülü saçları yüzünün sağ tarafını bir perde gibi örtmektedir. Atın üzerindeki drapeli örtü kaidedeki parke taşlarına kadar inmektedir. At, büyük ölçüde idealize edilmiştir. Başu öne doğru uzatılmış ve ağzı açık, enerjiktir. At, yüzünde ve bacaklarında çıkıntılı kaslar ve damarlarla dikkat çekmektedir. Atın vahşi, kıvrıkcık yelesi ve kuyruğu Godiva'nın saç dokusunu taklit etmektedir. İdealize bir üslupla biçimlendirilmiş olan eserde Godiva genç bir kadın olarak temsil edilmiştir. Efsaneye konu olan sahne bu eserde güçlü bir şekilde işlenmiştir.



Resim 8. John Thomas, Lady Godiva heykeli, 1862 (URL 27).



Godiva Efsanesi'nin pek çok ressam tarafından ele alındığı bilinmektedir. Bunlardan biri de Resim 9'da John Collier tarafından yapılmış "Lady Godiva" adlı yağlı boya tablodur. At üzerindeki figürün, saçlarının kızıl-koyu kahve olduğu ve saçlarının bedenini örtmediği görülmektedir. Tabloya konu olan kadın ve at figürü, içinde bulunduğu dönemin tarihi unsurlarını barındırmaktadır. Figürler, İngiltere'nin dönemsel mimari yapısı içinde tasvir edilmiştir.



Resim 9. John Collier, Lady Godiva, Yağlı boya tablo 1.42 x 1.83 cm. 1897 (URL 28).

Zemini moloz taşlarla döşenmiş olan mekânı diğer yapılar çevrelerken, sahnede başka bir insan figürüne rastlanmamaktadır. Mimari yapılar arasından renk perspektifi ile derinlik algısı yaratılmıştır. Merkezde yer alan figür beyaz bir at üzerinde bulunmaktadır. At üzerinde ise atın boynuna bağlı olan ve figürü öne çıkaran altın işlemeli eğer altı örtüsü yer almaktadır. Atın baş kısmında yer alan lonj ipi, gem vs. gibi diğer donanımların kırmızı renkli olduğu görülmektedir. Atın üstünü örten örtünün işlemeli ve değerli bir kumaş olduğu görülmektedir. Söz konusu renk figürü öne çıkarırken, üstünde duran figürün de asaleti temsil ettiği düşünülmektedir. Godiva'nın genç bir bayan olarak ve zarif bir şekilde biçimlendirildiği görülmektedir. Efsanenin odak noktasında yer alan çıplaklık sahnesi, bu eserde figürün tam merkezde yer alması ve kullanılan kırmızı renk ile öne çıkarılmıştır.

Resim 10'da Marshall Claxton tarafından "Lady Godiva" tablosu yer almaktadır. Godiva yarı giyinik bir şekilde ata binmeye hazırlanırken tasvir edilmiştir. Figür, dışa açılan bir taş kapının tonozla örtülü sütun ayağında yer almaktadır. Dış mekânda başka bir insan figürüne rastlanmamaktadır. At figürü kadının binebilmesine yardımcı olmaya çalışır gibi eğilmektedir. Figürün başındaki altın tacı ve atın üzerindeki aksesuarlarla zenginlik ve soyluluk vurgulanmaya çalışıldığı düşünülmektedir. Figürün saçları hikâyede anlatıldığı gibi uzundur. Ancak saçlarının bedenini örtmediği görülmektedir. Kompozisyonun odağında yer alan kadın ve at figürü yapay ışıkla aydınlatılmış gibi vurgu yapılmıştır. Kompozisyona sevimli bir köpek eşlik etmektedir. Söz konusu köpeğin at figürü ile kurduğu sevimli ve sempatik iletişimin, halkın kadına duyduğu saygıyı ve sempatiyi ifade etmek için kullanıldığı söylenebilir.



Resim 10. Marshall Claxton, Lady Godiva, Yağlı boya tablo, 61 x 51 cm. 1850 (URL 29).

Belçikalı ressam Joseph Henri François Van Lierus’de Lady Godiva Efsanesi’ni ele alan sanatçılardandır. Yere kadar saçları ile basamaklardan inen ve çıplak vücudunu korumak için yanındaki bir perdeye sarılan genç kadın, tedirgin bir şekilde vücudunu saran perdeyi bırakmak üzeredir (Resim 11) (URL 30). Yolun kenarında merdivenlerin hemen aşağısında duran beyaz bir at, onu beklemektedir. Atına binmek üzere basamaklardan inmeye çalışan Godiva, mimari mekânın koyu tonu arasında beyaz teni ile vurgulanmıştır. Mimari yapının gölgeli iç kısmı kırmızı kahve renkli olup, perdenin yeşil rengi ile kontrast oluşturmaktadır. Figürün çekingen bir şekilde dışarıya gitmeye hazırlandığı görülmektedir. Tablonun merkezinde beyaz teni ile kısmen örtünmüş olarak görünen figür efsanede anlatılan sahneyi canlandırmaktadır.



**Resim 11. Joseph Henri François Van Lierus, Lady Godiva, Yağlı boya tablo, 1870 Kraliyet Güzel Sanatlar Müzesi Antwerp (URL 31).**

İngiliz ressam Edmund Blair Leighton (1852-1922) Lady Godiva Efsanesi’ni ele alan sanatçılar arasındadır. Sanatçı efsanenin farklı bir bölümünden ilham almıştır. Lady Godiva’nın kocasına vergileri kaldırması için yalvardığı anı resmetmiştir (Resim 12) (URL 32). Tarihi bir mekân içinde, masadaki yiyeceklerden, mobilyalardan ve figürlerin giysilerinden anlaşıldığı üzere zengin bir yaşamın temsil edildiği görülmektedir. Yerde beyaz bir post üzerinde Lady Godiva, dönemin giysileri içinde uzun örgülü saçları ile resmedilmiştir. Koyu atmosfer içinde Lady Godiva, beyaz giysileri ile kompozisyonun odak noktasını oluştururken saf ve asil bir görünüm sergilemektedir. Kocasını Kont Leofric’in ise üzerinde siyah giysilerle onu dinlemediği son sözü söyleyip kapıdan köpekleri ile birlikte çıkmak üzere olduğu görülmektedir. Godiva’nın beyaz giysiler içinde resmedilmesinin onun masum ve saf yönünü vurgulamak için, eşinin siyah giysiler içinde resmedilmesiyle ise karısına zıt düşüncede oluşunun ve güçlü ve karanlık yönünün vurgulanmaya çalışıldığı söylenebilir.



**Resim 12. Edmund Blair Leighton, Lady Godiva karar anını anlatıyor, Yağlı boya tablo, 1.25 x 1.53 cm. (1892) (URL 33).**

John Skinner Clifton da (1822-89), Lady Godiva Efsanesi Tennyson'ın şiirinin bir dizesinden esinlenerek yorumlamıştır (Resim 13). Lady Godiva'nın yanına gelen çoğunluğu çocuk ve kadınlardan oluşan kasaba halkı, vergilerin ağır olduğunu ve açlıktan öleceklerini dile getirmekteler. Duruma üzülen Godiva, kocasının yanına gider ve koridorda köpeklerinin arasında onu bulur (URL 34). Sahne, anne ve çocuklardan oluşan bir kalabalık insan topluluğundan oluşmaktadır. Kont Leofric iri yapılı, uzun sarı saçlı ve sakallı olarak tasvir edilmiştir. Diğer pek çok eserden farklı olarak bu tabloda efsane farklı bir kompozisyonla yorumlanmıştır.



**Resim 13. John Skinner Clifton, Lady Godiva ve Earl Leofric, Yağlı boya tablo, 110.8 x 84.5 cm. Herbert Art Gallery & Museum (URL 35).**

Godiva Efsanesi çizgi filmlere de konu olmuştur. Resim 14'te İtalyan çizgi roman sanatçısı ve çizeri Federico Pedrocchi tarafından çizilmiş Donald Duck karakteri yer almaktadır. Film, Amerikalı yapımcı Walt Disney tarafından çekilmiştir. Donald Duck'ın yeğeni Dewey, Lady Godiva'yı canlandırmak için peruk içinde kıyafetsiz olarak, iki erkek kardeşinden oluşan bir ata biniyor şekilde çizilmiştir. En ucuz kıyafet olacağını iddia eden Donald Duck, yeğenlerine Lady Godiva olarak bir kostüm partisine birlikte gitmeleri konusunda baskı yapar, sarışın bir perukla çıplak bir Dewey, Godiva'yı canlandırırken, iki erkek kardeşi olan "Huey" ve "Louie" bir at kostümünün iki yarısını oluşturmuştur. Godiva'nın yarı-tarihsel figürüne dayanan Disneyan Godiva, ilk olarak 1952'de Carl Barks'ın "Donald Duck and The Golden Helmet" filminde sahne içinde bir arka plan şakası olarak yer almıştır. Ardından 1965 Pazar sayfasındaki bir gazetede şakanın merkezinde yer aldığı belirtilmiştir. Efsane olduğu kabul edilen Lady Godiva'nın 1952'de Duckburg Müzesi, Lady Godiva Efsanesi'nin gerçek olduğuna dair iddiada bulunmuş ve efsaneye gönderme yapmak üzere Godiva'ya ait olduğu belirtilen bir çamaşır torbası müzede sergilenmiştir. Söz konusu sergiden sonra ortaya atılan düşüncelerin yankısı devam etmiştir. Daha sonra konuya ilişkin bir karikatür de yapılmıştır (URL 36).



**Resim 14. Lady Godiva olarak Donald Duck, 1952 (URL 37).**

1904-1989 yıllarında yaşamış sürrealizmin en önemli temsilcilerinden olan ressam Salvador Dali, Lady Godiva'yı temsil eden bir bronz heykel yapmıştır (URL 38). Resim çalışmalarının yanında, farklı görsel sanat uygulama örnekleri de bulunan Dali'nin Resim 15'te yer alan "Kelebekler ile Lady Godiva" heykeli en az resimleri kadar dikkat çekicidir. Bir atın üstünde Lady Godiva elinde borazanını üflerken betimlenmiştir. Heykelde Dali, Lady Godiva'nın vücudunu eserlerinde sıklıkla kullandığı sembollerden biri olan çırpınan dört kelebekle süsleyerek gerçeküstü bir dokunuş katmıştır. Ruhun ve değişimin sembolleri olan kelebeklerin, yeniden doğuşu, sonsuz dönüşümleri, başkalaşımı ve doğal güzelliği ima ettiği düşünülmektedir. Lady Godiva'nın vücudu ata göre altın görünümlü ve parlaktır. Atın yüz detaylarının belirgin olmasına rağmen genç kadının yüz detayları işlenmemiştir. Bu durum ilgili efsanede Godiva'nın fiziksel özelliklerinden bahsedilmemesi ile ilişkilendirilebilir. Burada Lady Godiva, güür saçlarının altına saklanmaz, kadınlığını gururla sergilemektedir. Genç bir kadın bedeni özelliklerini taşıyan figür, borazanını üflerken söz konusu hikâyeyi dünyaya duyurmak istediği söylenebilir.



Resim 15. Salvador Dali, Lady Godiva Avec Papillons, Bronz heykel (1976), 167 cm. (URL 39).

Coventry Broadgate şehir merkezinde Godiva heykelinden sonra en dikkat çeken bir diğer heykel, meydanın güney tarafında yer alan Saat Kulesi üzerindedir. Heykel kulenin orta kısmına yakın yerde, bir mekanizma ile çalışan kinetik bir heykeldir (Video için Bkz. URL 40). Saatin zili çaldığında heykel harekete geçmektedir. Öncesinde kapılar açılır ve sağdaki kapıdan beyaz bir ata binen Godiva figürü gelir. Kısa bir mesafe kat eder ve diğer kapıdan gözden kaybolur. Bu mekanizmanın hemen üst kısmında ise başka pencere daha açılır ve oradan ve Peeping Tom'un kafası çıkar. Lady Godiva'yı hızlı bir bakışla izleyen Tom, efsanede kör olduğu söylendiği için burada gözlerini kapatarak, çabucak kafasını geri çeker (Resim 16). Saat Kulesi altında yer alan söz konusu kinetik heykel, sanatçı Trevor Tennant tarafından ahşaptan yapılmıştır (URL 41). Heykelin hareketli oluşu izleyicilerin gözünde efsanenin canlandırılmasını sağlamaktadır. Atlı karınca çalışma prensibine benzeyen bu heykel şehir meydanına gelen ziyaretçileri selamlayarak efsaneyi hatırlatmaktadır.



Resim 16. Broadgate Lady Godiva Saat Kulesi, Coventry (URL 42).

#### 4. Lady Godiva Konulu Seramik Eserler

Lady Godiva Efsanesinden esinlenerek seramik eser ortaya koyan sanatçıların eserleri aşağıda sırasıyla ele alınmıştır. Eserleri incelenen sanatçılar; Burden Steele, Helmut Schaeffnacker, Jaroslaw Jezek, Jazmin Velasco- Moore, Tania Babb, Lynn Klockner Brown, Viktor Schreckengost ve Salvador Dali'dir.

Burden Steele: (1900-1995) Amerikalı bir sanatçıdır (URL 43). Güçlü bir mizaha sahip olan sanatçının özellikle politikaya yönelik eleştirileri dikkat çekmektedir. Budizm, Hinduizm gibi dini temaları işleyen sanatçı, Âdem ve Havva gibi İncil'den hikayeleri de ele almaktadır. Yapmış olduğu yüzlerce seramik eserleri arasında pek çok hayvan figürüne de yer vermiştir. Sanatçı, tarımla uğraşan insanların günlük yaşamından sahneleri sempatik bir dille ortaya koymuştur (URL 44). Sanatçının üzerinde durduğu konular arasında Lady Godiva Efsanesi de yer almaktadır (Resim 17). Uzun saçlı bir kadın figürü at üzerinde yan oturur şekilde biçimlendirilmiştir. Eser krem renkli ve krakle sırlıdır. Gövdesi yere yakın olan atın ayakları, gövdeye oranla kısadır ve alttaki ince kaideye bütünleşiktir. Godiva'yı temsil eden figürün yüzü, el ve ayaklarında detaylara girilmemiş olup figürün bacaklarında bir kalınlık göze çarpmaktadır. Godiva'nın bedeninin detaylı olmamasından ötürü çıplaklığı net değildir. Ancak Godiva figürünün elleriyle göğsünü kapattığı görülmektedir. Başını arkaya, yani figüre doğru çeviren at, yüzünde sevimli bir tebessüm barındırmaktadır. Bu hareket Lady Godiva'ya cesaret ve güven vermeyi simgeliyor olabilir.



Resim 17. Burden Steele, Lady Godiva, Krakle sırlı seramik, 8,5 x 12 x 6,6 cm. (URL 45).

Jaroslav Jezek: Çekya (1925-2002) doğumlu sanatçı bir endüstriyel tasarımcıdır. Doğal çizgilerden oluşan ve diyagonal elemanlar ile karakterize olmuş Brüksel tarzının kurucu öncülerindedir. 1950- 60'lardaki siyah beyaz seramikleri ile popülerdir. Figürlerinin şeklinde, çoğunlukla tasvir edilen hayvanın hareketini veya tipik konumunu vurgulayan zarif bir eğri hakimdir. Çekya stiline gelişiminde önemli rol oynamaktadır (URL 46). Porselenden biçimlendirdiği Lady Godiva çalışmasında (Resim 18) sanatçı ritim, denge, hareket, boşluk ve doluluk gibi unsurlarla güçlü bir kompozisyon oluşturmuştur. Çalışma, tek renk beyaz sırta sırlanmış olup, Godiva'yı temsil eden kadın figürü, at ile bütünleşiktir. Atın ayakları altında bulunan kaide ise atın ayakları ile uyumlu bir şekilde kaynaşmış durumdadır. Başını öne eğen ve tek ayağını kaldıran at figürü üzerinde, Lady Godiva çıplak, ata ters bir şekilde oturmuş ve ellerini yukarı kaldırmıştır. Efsanenin aksine burada Godiva'nın saçlarının vücudunu örtmediği hatta saçlarının işlenmediği, tüm vücudunu tüm çıplaklığı ile cömert bir şekilde sergilediği görülmektedir. Atın bacaklarında, kafasında, kadının vücudunda kollarında ve bacaklarında yumuşak dönüşler yer almaktadır. Eserde en dikkat çeken unsur beyaz renge eşlik eden pürüzsüz ve kusursuz görünümüdür.



Resim 18. Jaroslav Jezek, Lady Godiva, Brüksel stili, sırlı porselen, 36,83 x 29,21 x 1,43 cm. 1958 (URL 47).

Jasmin Velasco-Moore: Meksikalı olan sanatçı, grafiker ve illüstratör olmasının yanında seramik eserlerde üretmektedir. Çalışmaları Meksika temalarından ve İngiltere'ye taşındıktan sonra İngiliz tarihinden izler taşır. (URL 48). Lady Godiva olarak biçimlendirdiği çalışmasını (Resim 19) parlak beyaz sır ile sırlamış, atın gövdesini yer yer mavi çiçek motifleri ile dekorlamıştır. Atın üzerinde yer alan Lady Godiva, başında şapkası ve uzun saçları ile çıplak olarak biçimlendirilmiştir. Godiva, atın üzerine yan oturmakta ve bir kolunu yukarı kaldırarak saçlarını tutmaktadır. Boynunda altın yaldız ile kolyesi işlenen figürün yüz detayları basitçe çizilmiştir. Gövde unsurları soyutlanmış olan figürün el ve ayakları işlenmemiş olup, figür at ile bütünleşiktir. Bacakları kısa olarak biçimlendirilen at figürünün gövdesi büyükçedir. Atın geminde ve ayaklarında altın yaldız kullanılmış, gövdesinin orta kısmında yine altın yaldızla Lady Godiva yazmaktadır. Eserde figürün kıvrıkcık saçları ile atın yelesi öne çıkmaktadır. Sanatçı çalışmasında Godiva'yı illüstratif bir yorumla kadınsı unsur izleniminden uzak, çocuk bedeni görünümü sergileyen sempatik ve şirin bir şekilde betimlemiştir.



Resim 19. Jasmin Velasco-Moore, Lady Godiva, 19 x 26 x 8 cm. (URL 49).

Tania Babb: Sanatçı, 1967’de Afrika’nın bir kara ülkesi olan Zimbabwe’de doğmuştur. Çalışmalarını insanları ve onların birbirleriyle ve hayatlarındaki diğer önemli şeylerle ilişkilerini analiz ederek gerçekleştirmektedir. Eserlerinde kadın figürünü öne çıkaran sanatçı, kadın arketipinin güçleri ve kadınların doğuştan gelen bilgeliği ile ilgili olduğunu ifade etmektedir. Sanatçı çoğunlukla nü çalışmaktadır (URL 50). Babb, Lady Godiva olarak biçimlendirdiği çalışmasında (Resim 20) beyaz sır kullanmış, siyah kontörlerle çevrelemiştir. İrice olan at figürü, statik bir şekilde ayakta durmaktadır. Sırtı içe doğru eğik olan atın üzerine bir kadın figürü yan olarak oturtulmuştur. Kadın figürünün saçlarında, atın kuyruğu ve yelesinde altın yaldız kullanıldığı görülmektedir. Figürün yüz detayları basitçe işlenmiştir. Kısa saçları rüzgârda savrulan kadın figürünün primitif bir görünüm sergilediği izlenmektedir. Sanatçının pek çok eserinde öne çıkarmak istediği gibi bu eserinde de kadın figürüne kült sembolü izlenimi verdiği ve figürü ana tanrıça ile ilişkilendirdiği görülmektedir.



Resim 20. Tania Babb, Lady Godiva, 17.5 x 13 x 6 cm. 2018 (URL 51).

Lynn Klockner Brown: Amerikalı olan sanatçı, ürünlerini 1940’larda kurulan Cybis Porselen Stüdyosu’nda yapmıştır. Tasarımları arasında özellikle porselen at heykellerini keyifle çalışmakta olduğunu dile getirmektedir (URL 52). Sanatçının Resim 21’de yer alan biblo görünümlü eseri dikkatli bir şekilde incelendiğinde gerçekçi bir modelleme ve çok ince işçilikle çalışıldığı göze çarpmaktadır. Godiva oldukça zarif bir duruş sergilemekte, saç tasarımı dikkat çekmektedir. Danteller ve çeşitli aksesuarlarla süslenmiş olan uzun dalgalı saçları, vücudunu adeta bir çiçek bahçesi gibi süslemektedir. Oturduğu atın üzerinde, yerlere kadar sarkan işlemeli genişçe bir örtü bulunmaktadır. Atın boynunda yer alan lonj ipi ve gemi, altın yaldızlıdır. Sanatçının Godiva’sı zengin ve soylu bir görünüm sergilemektedir. Sanatçının mükemmel işçilikle biçimlendirdiği bu eser ile efsanenin önemini vurgulanmaya çalışıldığı düşünülmektedir.



Resim 21. Lynn Klockner Brown, Lady Godiva, 33 cm. Cybis Art Studio Trenton, New Jersey, t.y (URL 53).

Viktor Schreckengost: Amerikalı sanatçı (1906–2008), çamurdan heykel yapmayı babasından öğrenmiş daha sonra Cleveland Sanat Okulu'nda karikatür eğitimini tamamlamasının ardından, Avusturya'nın Viyana kentinde seramik eğitimi almıştır. Sanatçı, resimlerden seramiklere, oyuncaklardan yemek takımlarına kadar uzanan geniş bir yelpazedeki çalışmalarıyla sayısız eser üreten bir tasarımcıdır (URL 54). Resim 22'de yer alan eserde, Lady Godiva, at üzerinde yan oturur şekilde resmedilmiştir. Tabaktaki figürler kahverengi konturla çizilmiştir. Transparan etki veren kahverengi ve yeşil renk lekeleri, yüzeyde dengeli bir kompozisyon oluşturmaktadır. Karikatür eğitimi almış olan sanatçının bu eserinde figürler yalın ve illüstratif bir şekilde ele alınmıştır. Godiva'nın yüzü yan ve başı öne eğiktir. Ayakları çapraz ve dışa dönük olan Godiva'nın bacakları üst üstedir. Arka planda yer alan binalar, bulutlar ve stilize bitkilerle kompozisyon tamamlanmıştır. Eserde Lady Godiva'nın bedenini kısmen örten yeşil renk transparan bir şekilde uygulanmıştır. Dikkatli bakıldığında söz konusu yeşil renk ile oluşturulan lekenin anahtar deliğine benzediği söylenebilir. Efsanede terzi Tom'un anahtar deliğinden Godiva'yı izlediği sahneyi sanatçı bu şekilde tasarlanmış olabilir.



Resim 22. Viktor Schreckengost, Lady Godiva, 1936, Porselen tabak, 38.1 x 38.1 cm. (URL 55).

Salvador Dali: İspanyol ressam Sürrealizm Akımının en önemli temsilcileri arasında yer alır. Sanatçının Resim 23'de porselen tabak üzerine Godiva'yı tasvir ettiği eser yer almaktadır. Sürrealist resimleri ile bilinen Dali'nin söz konusu efsane ile ilgili sayısız eserleri bulunmaktadır (URL 56). Merkezde beyaz bir atın üzerinde sarı uzun saçları ve koyu renk teni ile Godiva resmedilmiştir. Godiva'nın yüzünü ve bedenini saçları örtmektedir. Atın ve Godiva'nın çizgisel bir üslupla, zarif bir şekilde biçimlendirildiği görülmektedir. Üst arka planda koyu mavi gökyüzü beyaz bulutların arasından görülmektedir. Zeminde, sarı tonlar Godiva'nın saçları ile bir bütünlük oluşturmaktadır. Sanatçı efsanede anlatıldığı üzere Godiva'nın bedenini saçlarıyla örtmüştür. Sanatçı figürleri net konturlarla değil, adeta eskiz görünümünde çizgisel tarama ile oluşturmuştur. Bu uygulama şeklinin efsanenin gizemine ve bilinmeyen yönlerine gönderme yapmak amacıyla uygulanmış olabileceği söylenebilir.



Resim 23. Salvador Dali, Lady Godiva, 1970, Porselen tabak, (URL 57).



## SONUÇ

Bu arařtırmada Lady Godiva Efsanesi ve efsaneyi konu edinen sanat eserleri incelenmiř özellikle seramik eserler detaylı bir řekilde ele alınmıřtır. Efsanenin sanatın farklı alanlarından birçok esere esin kaynađı olduđu grlmřtir. Kimi sanatçının konuyu realist kimi sanatçının ise zellikle seramik eserlerde daha modernist ve soyut slupta efsaneyi yorumladığı grlmřtir.

Efsane İngiltere kltrne ait olmasına rađmen lke sınırlarını ařıp diđer lke sanatçılara da ilham kaynađı olmuř, etkisini ve poplerliđini uzun yıllar srdrmřtir. Edebiyat, řiir, resim, sinema, fotođraf, karikatr, heykel ve seramik gibi sanatın hemen tm alanlarında efsanenin yansımaları grlmektedir. Efsaneye iliřkin ilk en nemli kaynađın Lady Godiva'nın lmnden 100 yıl sonra, 1100'lerin sonlarında bir keřiř olan Roger Wendover tarafından belgelenmiř olduđunu gryoruz. Sonrasında pek ok versiyonu ortaya çıkan bu szl kltrn sanat eserlerinde de eklektik ve ođulcu yn grlmřtir. Lady Godiva Efsanesi'ni konu edinen ve efsaneden ilham alan sanatçıların kendi estetik tavrı ve uygulama dili ile eserlerini biçimlendirdiđi grlmektedir. Pek ok sanatçı efsanenin kahramanı olan Lady Godiva'yı efsanenin en dikkat eken kısmı olan bir atın zerinde ve ıplak olarak betimlemiřlerdir.

Sanatçıların ođunun, eserlerini "Lady Godiva" olarak isimlendirdikleri grlmřtir. Seilen rnekler dikkatle incelendiđinde efsanede anlatıldıđı zere Lady Godiva'nın beyaz teni zellikle vurgulanmıř, at figr de ođunlukla beyaz olarak tasvir edilmiřtir. Seramik eserlerde Lady Godiva ata yan ve ıplak oturur řekilde gsterilmiřtir. Sanatçıların ođu, soyluluđu ve zarafeti vurgulamak iin eserlerinde kk dokunuřlarla altın yaldız kullanmıřlardır.

Sanatçıların ođu efsanede anlatılan řekliyle Lady Godiva'yı vcudunu rten uzun sarı salarıyla ve at zerinde gen bir bayan olarak betimlemiřlerdir. Resim alıřmalarında Lady Godiva ođunlukla at zerinde ya da ata binmeye hazırlanır gsterilirken efsaneye iliřkin farklı sahnelerden oluřan kompozisyonlar da bulunmaktadır. ođu seramik eserin  boyutlu heykelsi formlar olduđu, diđerlerinin ise iki boyutlu yzeyler olduđu grlmektedir.

Sonuç olarak, efsanenin yařandığı yaklaşık 1100 yıllarından itibaren gnmze kadar hikyenin eklektik ve ođulcu bir nitelik kazandıđı ve sanatçılara ilham kaynađı olduđu anlařılmıřtır. Szl kltrn parası olarak toplum hafızasında yer eden bu gibi olaylar bir takım grsel malzemeler zerine tařınarak kalıcı hale getirilmekte, kltrn diđer sahalarna tařınması ve daha geniř bir izleyici kitlesine ve perspektifine ulařması sađlanmaktadır.

## KAYNAKÇA

- Çalın, S. (2006). Sir Thomas Malory' nin "Le Morte D'arthur" ve Alfred Lord Tennyson' nin "Idylls Of The King" adlı Eserlerinde Şövalyelik İdeali (Chivalric Ideal) Kavramlarının İncelenmesi, Ankara Üniversitesi Sosyal Bilimler Enstitüsü İngiliz Dili ve Edebiyatı Anabilim Dalı, Yüksek Lisans Tezi
- İstanbuluoğlu, D. (2020). 19. Yüzyıl İngiltere'sinde Shalott Lady'si Betimleri, Sanat Tarihi Yıllığı 29, <https://dergipark.org.tr/en/pub/iusty/issue/55624/760898> (Erişim Tarihi: 03.01.2021)
- Paris, M. (1849). (Translate from the Latin By J. A. Giles) Roger of Wendover's Flowers of History The History of England, Form The Descent of the Saxons cilt 1. London (<https://archive.org/details/rogerofwendovers01roge/page/n9/mode/2up>) (Erişim Tarihi: 27.08.2022)
- Reid Boyd, E. (2015). "NAKED: Lady Godiva's Revealing Return to Popular Culture", Midwest Popular Culture Association (MP CA/ACA 2015) Cincinnati, Oct 1 – 4 [https://www.academia.edu/34152351/NAKED\\_Lady\\_Godivas\\_Revealing\\_Return\\_to\\_Popular\\_Culture\\_s:1-14](https://www.academia.edu/34152351/NAKED_Lady_Godivas_Revealing_Return_to_Popular_Culture_s:1-14) (Erişim Tarihi: 27.08.2022)
- URL 1: Güncel Türkçe Sözlük, <https://sozluk.gov.tr/> (Erişim Tarihi: 27.08.2022)
- URL 2: [https://www.newworldencyclopedia.org/entry/Lady\\_Godiva](https://www.newworldencyclopedia.org/entry/Lady_Godiva) (Erişim Tarihi: 27.08.2022)
- URL 3: <https://hazelstainer.wordpress.com/tag/philip-pargetter/> (Erişim Tarihi: 27.08.2022)
- URL4:<https://artsandculture.google.com/exhibit/discover-the-history-of-lady-godiva/DwLClvngzYXbLg> (Erişim Tarihi: 27.08.2022)
- URL 5: <https://sites.pitt.edu/~dash/godiva.html> (Erişim Tarihi: 27.08.2022)
- URL 6: (<https://hazelstainer.files.wordpress.com/2021/03/lady-godiva-1586.jpplarge.jpg>) (Erişim Tarihi: 27.08.2022)
- URL 7: <https://hazelstainer.files.wordpress.com/2021/03/lady-godiva-1586.jpplarge.jpg> (Erişim Tarihi: 27.08.2022)
- URL 8: <https://www.portrait.gov.au/portraits/2016.29/la-milo-as-lady-godiva-at-coventry> (Erişim Tarihi: 27.08.2022)
- URL 9: <https://www.portrait.gov.au/portraits/2016.29/la-milo-as-lady-godiva-at-coventry> (Erişim Tarihi: 27.08.2022)
- URL 10: [https://www.wikiwand.com/en/Lady\\_Godiva\\_%281911\\_film%29](https://www.wikiwand.com/en/Lady_Godiva_%281911_film%29) (Erişim Tarihi: 27.08.2022)
- URL11:[https://en.wikipedia.org/wiki/Lady\\_Godiva\\_\(1911\\_film\)#/media/File:Advertisement\\_for\\_10\\_Vitagraph\\_films\\_in\\_October\\_1911.jpg](https://en.wikipedia.org/wiki/Lady_Godiva_(1911_film)#/media/File:Advertisement_for_10_Vitagraph_films_in_October_1911.jpg) (Erişim Tarihi: 27.08.2022)
- URL 12: <https://archive.org/details/silent-lady-godiva> (Erişim Tarihi: 27.08.2022)
- URL 13: [https://www.coinworld.com/voices/lady\\_godiva\\_s\\_taxpr.html](https://www.coinworld.com/voices/lady_godiva_s_taxpr.html) (Erişim Tarihi: 27.08.2022)
- URL 14: [https://en.wikipedia.org/wiki/Lady\\_Godiva\\_\(1911\\_film\)](https://en.wikipedia.org/wiki/Lady_Godiva_(1911_film)) (Erişim Tarihi: 27.08.2022)
- URL 15: [https://en.wikipedia.org/wiki/Lady\\_Godiva\\_\(1911\\_film\)](https://en.wikipedia.org/wiki/Lady_Godiva_(1911_film)) (Erişim Tarihi: 27.08.2022)
- URL 16: <https://www.filmaffinity.com/en/film223977.html> (Erişim Tarihi: 27.08.2022)
- URL17:[https://en.wikipedia.org/wiki/Lady\\_Godiva\\_\(1911\\_film\)#/media/File:Film\\_still\\_from\\_1911\\_production\\_of\\_Lady\\_Godiva\\_by\\_Vitagraph.jpeg](https://en.wikipedia.org/wiki/Lady_Godiva_(1911_film)#/media/File:Film_still_from_1911_production_of_Lady_Godiva_by_Vitagraph.jpeg) (Erişim Tarihi: 27.08.2022)
- URL 18: <https://www.pcgs.com/news/collectors-perspective-on-conder-tokens> (Erişim Tarihi: 27.08.2022)
- URL 19: [https://www.coinworld.com/voices/lady\\_godiva\\_s\\_taxpr.html](https://www.coinworld.com/voices/lady_godiva_s_taxpr.html) (Erişim Tarihi: 27.08.2022)
- URL 20: <https://www.bancostema.it/England-50-Pounds-Lady-Godiva-polymer-nd-2019-unc> (Erişim Tarihi: 27.08.2022)
- URL 21: <https://www.ma-shops.com/stollhoff/item.php?id=10135> (Erişim Tarihi: 27.08.2022)
- URL 22: <https://www.npg.org.uk/collections/search/portrait/mw248170/Sir-William-Reid-Dick-with-his-statue-of-Lady-Godiva> (Erişim Tarihi: 27.08.2022)
- URL 23: <https://www.npg.org.uk/collections/search/portrait/mw248170/Sir-William-Reid-Dick-with-his-statue-of-Lady-Godiva> (Erişim Tarihi: 27.08.2022)
- URL 24: <https://blog.dma.org/category/curatorial/american-art-curatorial/page/5/> (Erişim Tarihi: 27.08.2022)
- URL 25: <https://blog.dma.org/category/curatorial/american-art-curatorial/page/5/> (Erişim Tarihi: 27.08.2022)

- URL 26: [https://artuk.org/learn/learning-resources/audio-description-of-lady-godiva-by-john-thomas#\\_](https://artuk.org/learn/learning-resources/audio-description-of-lady-godiva-by-john-thomas#_) (Erişim Tarihi: 27.08.2022)
- URL 27: [https://stringfixer.com/tr/Peeping\\_Tom#wiki-9](https://stringfixer.com/tr/Peeping_Tom#wiki-9) (Erişim Tarihi: 27.08.2022)
- URL 28: <https://smartify.org/es/artworks/john-collier-lady-godiva> (Erişim Tarihi: 27.08.2022)
- URL 29: <https://artuk.org/discover/artworks/lady-godiva-55101> (Erişim Tarihi: 27.08.2022)
- URL 30: <https://mysteriousartcentury.wordpress.com/2021/02/12/lady-godiva/> (Erişim Tarihi: 27.08.2022)
- URL 31: <https://mysteriousartcentury.wordpress.com/2021/02/12/lady-godiva/> (Erişim Tarihi: 27.08.2022)
- URL 32: <https://artuk.org/discover/artworks/lady-godiva-55214> (Erişim Tarihi: 27.08.2022)
- URL 33: <https://artuk.org/discover/artworks/lady-godiva-55214> (Erişim Tarihi: 27.08.2022)
- URL 34: <https://mysteriousartcentury.wordpress.com/2021/02/12/lady-godiva/> (Erişim Tarihi: 27.08.2022)
- URL 35: <https://mysteriousartcentury.wordpress.com/2021/02/12/lady-godiva/> (Erişim Tarihi: 27.08.2022)
- URL 36: [https://scrooge-mcduck.fandom.com/wiki/Lady\\_Godiva](https://scrooge-mcduck.fandom.com/wiki/Lady_Godiva) (Erişim Tarihi: 27.08.2022)
- URL 37: [https://scrooge-mcduck.fandom.com/wiki/Lady\\_Godiva](https://scrooge-mcduck.fandom.com/wiki/Lady_Godiva) (Erişim Tarihi: 27.08.2022)
- URL 38: <https://blog.dma.org/category/curatorial/american-art-curatorial/page/5/> (Erişim Tarihi: 27.08.2022)
- URL 39: <https://www.bonhams.com/auctions/21677/lot/24/> (Erişim Tarihi: 27.08.2022)
- URL 40: <https://www.youtube.com/watch?v=BRZ5BZemk4M> (Erişim Tarihi: 27.08.2022)
- URL 41: <https://ladygodivacoventry.weebly.com/lady-godivas-clock.html> (Erişim Tarihi: 27.08.2022)
- URL 42: [https://stringfixer.com/tr/Peeping\\_Tom#wiki-11](https://stringfixer.com/tr/Peeping_Tom#wiki-11) (Erişim Tarihi: 27.08.2022)
- URL 43: <https://www.mutualart.com/Artist/Steele-Burden/DF0E7350AE932047> (Erişim Tarihi: 27.08.2022)
- URL 44: <https://www.youtube.com/watch?v=xrLCDHLhvuE> (Erişim Tarihi: 27.08.2022)
- URL 45: [https://www.bidsquare.com/online-auctions/crescent-city/steele-burden-1900-1995-lady-godiva-20th-c-560849\\_\\_](https://www.bidsquare.com/online-auctions/crescent-city/steele-burden-1900-1995-lady-godiva-20th-c-560849__) (Erişim Tarihi: 27.08.2022)
- URL 46: <https://www.modernista-eshop.com/authors/jaroslav-jezek> (Erişim Tarihi: 27.08.2022)
- URL47: <https://iconicdesigngallery.com/sculptures/lady-godiva-by-jaroslav-jezek-pinotal-design-royal-dux-czechoslovakia-1958> (Erişim Tarihi: 27.08.2022)
- URL 48: <https://www.forartssake.com/interview-jazmin-velasco/> (Erişim Tarihi: 27.08.2022)
- URL 49: <https://hybrid-devon.co.uk/velasco-0> (Erişim Tarihi: 27.08.2022)
- URL 50: <https://akkaproject.com/portfolio/tania-babb-south-africa/> (Erişim Tarihi: 27.08.2022)
- URL 51: <https://www.monkeyapple.art/wp-content/uploads/2020/09/Lady-Godiva-2.jpg> (Erişim Tarihi: 27.08.2022)
- URL 52: <https://cybisarchive.com/2016/10/09/cybis-portraits-of-historical-personages/> (Erişim Tarihi: 27.08.2022)
- URL 53: <https://cybisarchive.com/2016/10/09/cybis-portraits-of-historical-personages/> (Erişim Tarihi: 27.08.2022)
- URL 54: <http://www.cmgww.com/historic/viktors/biography/> (Erişim Tarihi: 27.08.2022)
- URL55: <http://www.artnet.com/WebServices/images/ll00500lldDX9GFg8ZECfDrCWvaHBOctOGE/viktor-schreckengost-lady-godiva-charger.jpg> (Erişim Tarihi: 27.08.2022)
- URL 56: <https://www.catawiki.com/en/l/46592151-salvador-dali-dish-porcelain> (Erişim Tarihi: 27.08.2022)
- URL 57: <https://www.catawiki.com/en/l/46592151-salvador-dali-dish-porcelain> (Erişim Tarihi: 27.08.2022)