

B E L L E T E N

Cilt: XXXVIII

NİSAN 1974

Sayı: 150

GEMLİK TÛMÛLÛS MEZARI

Ord. Prof. Dr. ARİF MÛFİD MANSEL

Marmara denizinin İzmit körfezinden (Astakenos Kolpos) sonra ikinci büyük körfezi olan Gemlik körfezinin (Kianos Kolpos) güney kıyısında, "Küçük Çukur" denilen yerde ve Gemlik kasabasının¹ kuş uçuşu ile 2,5 km. güneybatısında British Petroleum tarafından 1964 yılı ilkbaharında petrol ve yağ tesisleri yapılırken konik şekilde olduğu anlaşılan bir yığma tepeyi (tümülüs) kaldırmak gerekli olmuş, kazı esnasında tepenin içinde bir mermer mezar odası bulunduğu görülmüştür. Durum Bursa Müzesi Müdürlüğüne bildirilmiş, mezarı olduğu yerde korumak mümkün olmadığından anıt o zamanlar Müze Müdürü olan Vâhit Armağan'ın nezareti altında, taşları numaralandıktan sonra, sökülerek aynı alanın kuzeyinde, denize doğru inen dik yamacın hemen üstündeki düzlükte terkip edilmiştir. Yalnız bu nakil ve terkip ameliyesi esnasında gerekli notlar ve fotoğraflar alınmamış ve krokiler yapılmamış olduğundan bugün bazı soruları cevaplandırmak mümkün olmamaktadır. Bununla beraber anıtı tümüyle tahripten kurtardığından dolayı Bursa Müzesi Müdürlüğüne müteşekkir kalmak gerekir. Kazı esnasında mezarın içinde herhangi bir buluntudan bahsedilmediğine göre onun daha önceleri açılmış ve soyulmuş olduğuna hükümlenilebilir.

¹ Miletos tarafından M.ö. VII. yüzyılın ilk yarısında kurulmuş, fakat Bithynia tarihinde önemli bir rol oynamamış olan Kios için bkz. W. Ruge, "Kios", Pauly's *Realencyclopaedie der klass. Altertumswissenschaft* XI 1, s. 486 vdd.

Mezarla ilk kez İstanbul Arkeoloji Müzesi Konservatörü Dr. Nezih Fıratlı ilgilenmiş, onu kısa bir haber şeklinde türkçe ve ingilizce olarak arkeoloji çevrelerine tanıtmıştır².

Mezar, 1942 yılında Mudanya yöresinde tarafımdan araştırılmış olan bir mezar yapısı ile yakın benzerlik gösterdiğinden dolayı, dikkat nazarlarımı çekmiş, onu ilk kez Dr. Nezih Fıratlı ve Yüksek Mimar Ülkü İzmirli ile, son olarak da 1973 yılı ilkbaharında Fakültemiz fotoğraf uzmanı Arkeolog Aziz Albek ve Asistan Halûk Abbasoğlu ile birlikte ziyaret etmiş, incelemiş ve fotoğraflarını çekti miştim³. Anadolu'da yapılan önemli kazılara (meselâ Ephesos, Bergama, Limyra) katılmış ve Batı Anadolu mezar anıtları ile ilgilenmiş, bu arada Gemlik mezarının da fotogrametrik röleveye yaklaşan son derece itinalı ve dakik dış ve iç rölevelerini yapmış olan Yüksek Mimar Sandor Kasper'in bu röleveleri bana vermesi üzerine anıtı yayımlamağa ve onun benzer mezar anıtları arasında aldığı yeri saptamağa karar verdim. Yüksek Mimar S. Kasper'e teşekkür etmeği bir borç bilirim.

Kazı esnasında çekilmiş üç fotoğraftan (res. 1-3) anlaşılabilirdiği kadar mezar, pek büyük olmayan bir tümülüsün ortasında bulunmakta idi. Civardaki toprak düzeyinden daha yüksek bir düzeydeymiş gibi görünmekte ise de etrafındaki toprakların ekskavatörler tarafından kazılıp götürüldüğü düşünülecek olursa anıtın esasında dış düzey ya da ona yakın bir düzeyde yer aldığı tahmin olunabilir. Res. 3 bundan başka oda kapısının entakt olduğunu, mezar odasının önünde ise yumuşak kalker taşından yapılmış olduğundan çok tahribe uğramış kısa bir koridor ya da bir önoda mevcut olduğunu açığa vurmaktadır.

Bugün bir beton kaide üzerinde yükselen anıt, beyaz renkte olmakla beraber içinde açık mavi damarlar kapsayan Prokonnesos (Marmara adası) mermerinden yapılmış kare bir oda şeklindedir. Odanın iç ölçüleri, çeşitli taraflarda 1-2 santimetre oynamakla beraber, ortalama 2,11 m.'dir (res. 4). Duvarlar gayet iyi işlenmiş ve içe gelen kısımları perdahlanmış, yalnız dış tarafları toprak altında kaldığından kaba bırakılmış mermer kesme taşlardan yapılmıştır. Bu hu-

² N. Fıratlı, "Gemlik Tümülüsü", *İstanbul Arkeoloji Müzeleri Yıllığı* 13-14, 1966, s. 224 (türkçe), s. 229 (ingilizce), lev. LXVIII 1-2 ve LXIX 1-2. Foto 1 ve 2'yi benim için sağlayan N. Fıratlı ve foto 3'ü müze arşivinde bulan ve onu yayımlamama müsaade eden Bursa Müzesi Müdürü Altan Akat'a teşekkürlerimi sunarım. Ayrıca bkz. M. Mellink, *American Journal of Archaeology* 71, 1967, s. 173 res. 1, lev. 59 res. 22 - 23.

³ A. M. Mansel, *Belleten XXXVII* (sayı 146), 1973, s. 154/55 not 17.

susta iç kısmın röleleri (res. 6-7), dış kısmın ise fotoğraf ve röleleri (res. 8-13) iyi bir fikir edinilmesine yetmektedir. Kesme taşlar 5 yatay sıra teşkil etmektedir. Sıraların yükseklikleri aşağıdan yukarıya doğru ortalama:

$$0,28 + 0,57 + 0,30 + 0,54 + 0,27 \text{ m.}$$

olduğuna ve bunlar da 1-2 cm. oynadığına göre tüm duvar yüksekliğinin 1,96 ile 1,98 m. arasında değiştiği anlaşılır. Yukarıdaki ölçülerin açığa vurduğu gibi duvarlar birbirini izleyen biri ince, diğeri kalın taş dizilerinden oluşmakta, böylece duvar örgüsünün "pseudoisodom" sisteminde yapılmış olduğu görülmektedir. Odanın duvarları alçak sıralarda iki, yüksek sıralarda ise üç kesme taş bloktan meydana gelmektedir (res. 6-13). Kesme taşların yüksek sıralardaki kalınlığı 0,21-0,22 m.'dir. Alçak sıralardaki taşlar ise bunlardan 0,10-0,11 m. daha kalın olup dışarıya doğru taşmaktadır (res. 8, 11-13).

Oda zemininin ne tarzda olduğunu bilmiyoruz. Belki dövülmüş topraktan ibaretti, belki de yassı taş levhalarla kaplı idi. Kazıda herhangi bir mezar çukuruna rastlanmadığına göre odanın içinde bir taş ölü yatağı (kline) bulunduğu kabul olunabilir.

Odanın doğu tarafının ortasında yüksekliği 1,54 m., alt genişliği 0,80 m., üst genişliği ise 0,74 m. olan, dolayısıyla aşağıdan yukarıya doğru hafifçe daralan bir kapısı vardır (res. 8-10). Kapının mermer çerçevesi, oda duvarına nazaran, 0,10-0,11 m. öne doğru çıkmaktadır. Eşik taşı 0,20 m. yükseklik, 1,26 m. uzunluk ve 0,42 m. derinliktedir. Üst sathının yalnız kenarları düz bir çerçeve halinde işlenmiş, orta kısmı ise kaba olarak bırakılmıştır. Keza dış tarafında, ana eksenenden biraz sağa kaymış dörtgen bir çıkıntı vardır ki bunun taşın naklinde ve kaldırılmasında rol oynadığı düşünülebilir. İçeriye doğru hafif meyilli duran ve kenarları birer zırhla bezenmiş olan sövelerin genişliği 0,22 m., derinliği ise 0,42 m.'dir. Lento ise 0,22 m. yükseklik ve 1,30 m. uzunlukta bir blok halinde olup birbirine paralel yatay zırhlar kapsamakta, bunların iki ucundan aşağıya inen dikey zırhlar sövelerin dikey zırhlarıyla birleşmek suretiyle kapıya arşitektonik bir çerçeve teşkil etmektedir (res. 8-9).

Kapı kanadı 1,59 m. yükseklik, 0,79 m. genişlik ve 0,08 m. kalınlığında yekpare bir mermer levha şeklinde olup ince uzun dikey, daha kalın yatay şeritlerle yukardakiler alçak, aşağıdakiler ise daha yüksek olmak üzere dört panoya ayrılmış bulunmakta, dikey şeritlerin üye-

rinde tek sıra halinde sekizer, yatay şeritlerin üzerinde ise çift sıra halinde on altışar düğme şeklinde kabarcık kapsamaktadır (res. 9-10). Bu suretle kapı kanadı iri başlı çivilerle tutturulmuş demir şeritlerle kaplı bir tahta kapı kanadını taklit etmektedir. Bulunduğu esnada tam olduğu anlaşılan (res. 3) kanat her halde nakil esnasında iki parça halinde kırılmış, bunlar sonradan birbirine eklenmek suretiyle kapı eski durumuna getirilmiştir. Kanadın sol tarafındaki demir miller, bir taraftan eşik taşının arkasında yer alan ince uzun bir taş blokun (0,15 m. yükseklik, 0,11 m. kalınlık ve 1,27 m. uzunluk) sol ucunda, diğer taraftan lentonun arka çıkıntısı içinde açılmış deliklere giriyor, bu suretle kapının içeriye açılmasını sağlıyordu. Binanın terkihi esnasında bu durum korunmuş bulunmakta, bugün de kapı kanadı içeriye doğru rahatça açılmaktadır. Herhangi bir kilit ve sürgü tertibi yoktur. Fakat eşik taşının üst sathının kaba işlenmiş olması, ayrıca birkaç tane kare delik kapsaması kapının kısmen ya da tamamen bir taş duvarla örülmüş olduğunu muhtemel kılmaktadır.

Odanın üzerini örten çatı dikkate değer bir şekil göstermektedir. Bu çatı köşelere çapraz gelmek ve birbirinin üzerine yine çapraz olarak yerleştirilmek suretiyle dört mermer hatıl tabakasından oluşmaktadır. Bu suretle üzeri örtülecek sath yukarıya doğru kademe kademe küçülmekte, en üstte ise yassı bir kapak taşı tavanı örtmeğe yetmektedir (res. 5, 14). Çatının birinci tabakasından odanın üzerinden dışarıya taşan büyük ve yassı bloklar kullanılmıştır. Daha üst sıralarda bunların tedrici olarak küçüldüğü görülmektedir. Bu hatılların ve ortalarında kalan boşlukların ölçüleri aşağıda gösterilmiştir:

	Yükseklik	Uzunluk	Genişlik	Kare boşluğun bir yan tarafı
1. tabaka	0,28	1,92-2,12	0,85-0,87	1,52 m.
2. tabaka	0,27	1,42	0,62	1,06 m.
3. tabaka	0,26	1,02	0,46	0,75 m.
4. tabaka (kapak taşı)	0,20	1,07	1,07	—

Bu listeden tavan yüksekliğinin 0,81 m., tüm çatı yüksekliğinin ise 1,01 m. olduğu anlaşılmaktadır. Bu suretle anıtın tüm yüksekliği 2,97 ile 2,99 m. arasında oynamakta, yuvarlak rakamla 3 m.'yi bulmaktadır.

Mezar odasının doğusunda, kazı esnasında çekilmiş bir fotoğraftan anlaşıldığı gibi, (res. 3) aynı yükseklikte dört tabaka meydana getiren kalkertaşı bloklarından yapılmış bir koridor ya da bir önoda vardı. Üzerinin geniş ve yassı kalker blokları ile örtülü olduğu anlaşılan bu kısım, ölçüleri alınmadan, ortadan kaldırılmıştır. Kalker bloklardan bir kısmının çürümüş ve dağılmış olması bu önodanın terkibine imkân vermemiş olsa gerektir.

Tanınmış Avusturyalı tarihçi ve arkeolog F. Schachermeyr tarafından “lineer ve konsantrik” bindirme tekniğinde yapılmış olarak gösterilen⁴ bu enteresan çatı ile örtülü tümülüs mezarı tek başına kalmamaktadır. En yakın analogi olarak Mudanya yöresinde “Alçakbayır” mevkiinde bir zamanlar bir tümülüsün altında yer aldığı muhtemel olan bir anıt gösterilebilir⁵. Tarafımdan, Galatasaray Lisesi Resim Öğretmeni E. Mamboury ile işbirliği yapmak suretiyle, kazılmış ve incelenmiş olan bu yapı beher tarafı 2,60 m. uzunluğunda bir kare oda, başlangıcında 0,97, sonunda ise 1,04 m. genişliğinde ve 8,82 m. uzunluğunda bir koridordan ibaret bulunmaktadır (res. 15). Duvarları özenle işlenmiş ve “pseudoisodom” tarzında örülmüş kalkertaşı bloklarından inşa edilmiş olan odanın yüksekliği 2,16 m.’dir. Bu yükseklikten sonra başlayan çatı Gemlik mezarı çatısı ile büyük benzerlik göstermekte, beş tabaka halinde birbirinin üzerine çapraz olarak bindirilmiş yeşilimtırak ottaşı hatıllarından ve bir de kare kapak taşından oluşmaktadır (res. 16). Tavanın yüksekliği 1,54, çatının yüksekliği 1,84, anıtın tüm yüksekliği ise 4 m.’dir. Odanın kapısı Gemlik’te olduğu gibi aşağıdan yukarıya doğru hafifçe daralmakta, alt genişliği 0,79, üst genişliği 0,77 ve yüksekliği 1,73 m.’yi bulmaktadır. Odanın kapı kanadı yekpare bir ottaşı levhasından ibaret olup dışarıya açılmaktadır. Yüksekliği 2,05 m. olan koridorun yan duvarları andezit taşından poligonal sistemde yapılmıştır. Üzeri ise yassı ottaşı levhaları ile örtülmüştür. Koridorun ağzı kalkertaşı blokları ile kapatılmıştı.

⁴ F. Schachermeyr, *Etruskische Frühgeschichte* (1929), s. 104.

⁵ A. M. Mansel, *Trakya-Kırklareli Kubbeli Mezarları ve Sahte Kubbe ve Kemer Problemi* (Türk Tarih Kurumu yayınlarından, VI. seri, no. 2), 1943, s. 47 vd. res. 31; aynı yazar, *Bulleten X* (sayı 37), 1946, s. 1 vdd. lev. I vdd.; aynı yazar, *Das Grabmal von Mudanya, Atti del 1. Congresso Internazionale di Preistoria e Protoistoria Mediterranea* (1952), s. 472 vdd. (4 res.).

Odanın zemini dövülmüş topraktan ibarettir. Burada yaptığımız sondajlarda herhangi bir mezar çukuruna rastlanmadığına göre, Gemlik'te olduğu gibi, bir taş kline kabullenmek gerekir. Mezarın içinde bulunan bazı tunç eserler ve bu arada bir tunç amfora, şekli bakımından, M. ö. V. yüzyıla ait gibi görünmekte ise de vazunun mezar sahibinin ailesinde uzun süre kullanıldığı düşünülecek olursa mezarın tarihlenmesi için bir kriter olamayacağı anlaşılır.

Bu mezar şeklinin yalnız Marmara bölgesine inhisar etmediğini, Ege bölgesinde de yaygın olduğunu, hattâ bu bölgeden Marmara dolaylarına nüfuz ettiğini bazı mezar yapıları açığa vurmaktadır. Bunların en eskilerinden birisi Ephesos yöresinde Belevi tümülüsünün içindeki mezardır⁶. Yüksek Mimar S. Kasper tarafından sistemli bir surette araştırılmış ve röleve edilmiş, fakat daha henüz nihaî olarak yayımlanmamış olan bu mezar anıtı çapı 65,40 m. olan, etrafı iki dönemde yapıldığı anlaşılan bir krepis'le çevrili bir yığma tepenin ortasında yer almakta, iki dikdörtgen oda ve kırık hat şeklinde güneye doğru uzanan ve genişliği yer yer değişen ince uzun bir koridordan oluşmaktadır (res. 17)⁷. Koridor kuzeyde, yani birinci odanın önünde genişlemekte ve bir çeşit önoda meydana getirmektedir. Ortalama 3,75 × 3,70 boyutlarında hemen hemen kare bir plana sahip olan birinci odanın üzerine köşelere çapraz gelen dört tane yassı taş levha oturtulmuş, aralarındaki kare boşluğu ise (bir tarafı 2,75 m.) bir tek yassı taşla örtmek mümkün olmuştur. Tavanın hemen altında bulunan zarif ve dik meyilli İyon kimasyonundan dolayı Kasper bu anıtı arkaik döneme (M.ö. VI. yüzyıl) tarihlemekte, bu suretle Belevi mezar anıtı bu grup yapıların en eskisi olarak karşımıza çıkmaktadır.

Aynı gruba giren başka bir mezar anıtı Manisa vilâyetinde Karaağaç yöresinde Musahocaköy'de bulunmuş ve M. Mellink tarafından, Dr. N. Fıratlı'nın çizmiş olduğu basit bir kroki ile birlikte, yayımlanmıştır⁸.

⁶ Bu tümülüse dair başlıca eski yayımlar: G. Weber, *Tumulus et hiéron de Belevi sur l'ancienne route d'Éphèse à Smyrne, Mouseion kai Bibliothéke* 1878/80, s. 89 vdd. G. Perrot-Ch. Chipiez, *Histoire de l'Art dans l'Antiquité V* (1890), s. 280 vdd. res. 182 vdd.

⁷ En son olarak H. Veters, *Ephesos, Vorläufiger Ausgrabungsbericht 1971, Anzeiger der Oesterreichischen Akademie der Wissenschaften, philos.- hist. Classe 109, 1972, s. 3 vd. res. 1-2, lev. 4-10.*

⁸ M. Mellink, *American Journal of Archaeology* 67, 1963, s. 189.

Ölçüleri res. 18'de gösterilmiş olan bu yapı aynı eksen üzerinde biri kare, diğeri dikdörtgen iki oda ve ince uzun bir koridordan oluşmakta, mezar odasının üzerinin birbirinin üzerinden taşan çapraz hatlılarla pek düzenli olmayan bir tarzda örtülü olduğu anlaşılmaktadır. Yapının taş işçiliği iyidir; kapısının söveleri silmelidir. Anıt köylüler tarafından açılmış ve soyulmuş olduğundan hakkında daha fazla bilgi veremiyor ve onu tarihleyemiyoruz.

Balıkesir vilâyetinde Kepsut yöresinde yine köylüler tarafından açılmış ve kısmen tahrip edilmiş olan bir mezar odasının ise sadece bir fotoğrafına sahip bulunuyoruz⁹ (res. 19).

Bu mezar şeklinin Anadolu'da uzun süre yaşamış, hattâ Batı Anadolu'dan Orta Anadolu'ya geçmiş olduğunu Ankara'nın 60 km. kuzeybatısında Karalar mevkiinde araştırılan ve bir yazıta göre Galat kral ailesine ait olduğu anlaşılan üç tümülüstün C harfiyle gösterilmiş olan tümülüs açığa vurmaktadır¹⁰ (res. 21). M. ö. I. yüzyılın ortalarına tarihlenen bu yapı birisi kare (bir taraf uzunluğu 3,20 m.), diğeri dikdörtgen (2,10 × 1,70 m.) iki oda ve bir önmekândan (1 × 0,80 m.) meydana gelmekte, duvarları itinalı bir şekilde ve pseudoisodom sisteminde yapılmış bulunmakta, büyük odada 1,80, küçük odada ise 1,55 m. yükseklikten sonra tavan başlamaktadır. Tavan birinci odada 7, ikinci odada ise 6 hatıl tabakasından oluşmakta, bu suretle büyük odanın tüm yüksekliği 4,40, ikinci odanınki ise 3,50 m.'yi bulmaktadır. Fakat her iki tavan inşasının düzensizliği ve ilkilliği ya mimarın bu inşa tarzını gereği gibi hazmedememiş, ya da düzenli bir tavan için gereken malzemeyi bulamamış olmasıyla açıklanabilir.

Aynı tavan konstrüksiyonunun geç, fakat özenle yapılmış bir şeklini Milâs'ta "Gümüşkesen" adını taşıyan bir mezar anıtında buluyoruz¹¹ (res. 20). Anıt mezar odasını kapsayan bir podium üzerinde

⁹ Dr. N. Fıratlı bu mezar anıtını yakından görmüş, fotoğrafını çekmiş fakat vaktin darlığından dolayı ölçülerini alamamıştır. Bu fotoğrafı yayımlamak üzere bana vermiş olduğundan dolayı kendisine teşekkür ederim.

¹⁰ R. Oğuz Arık, *Türk Arkeologya ve Etnografya Dergisi* II, 1934, s. 134 vdd., lev. vdd.; aynı yazar, *Revue Archéologique* 1935, II s. 137 vdd. B. Filov, *Bulletin de l'Institut Archéologique Bulgare* XI, 1937, s. 99. A. M. Mansel, *Trakya-Kırklareli Kubbeli Mezarları*, s. 26; aynı yazar, *Atti del I. Congresso Intern. di Preistoria e Protoistoria Mediterranea*, s. 477. Anıt, mimarlık elkitaplarına girmekte gecikmemiştir. Meselâ bkz. A. W. Lawrence, *Greek Architecture (The Pelican History of Art)*, 1957. s. 230 res. 127.

¹¹ Ayrıntılı bibliyografya: W. Ruge, "Mylasa", *Pauly's Realencyclopaedie der klass. Altertumswissenschaft* XVI, 1 s. 1063. Dercettiğimiz resim "Antiquities of Ionia II,

köşelerde Korint düzeninde payeler, onların arasında ikişer elliptik sütun ve bunların taşıdığı saçaklıktan oluşan bir galeriden ibaret bulunmakta ve üzeri birbirinin üzerinden dört tabaka halinde taşan dört hatilla örtülmüş bulunmaktadır. Hatıllar özenle işlenmiş olup altları soffitli ve kasetli, yanları ise fascialı ve silmelidir. Çatının dışı herhalde kademeli bir piramit şeklinde idi ve mezar sahibinin bir heykelini taşıyordu.

Fakat bu çatı şekline Anadolu'da Marmara, Ege ve Galatya bölgelerinden başka Trakya'da da rastlanmaktadır. Türk-Bulgar sınırı yakınlarında Svilengrad kasabasının yaklaşık olarak 6 km. güneybatısında Mezek köyü yakınında kazılarak gün ışığına çıkarılmış olan "Kurtkale" kubbeli mezarının $2 \times 1,74$ m. boyutunda olan önodası aynı şekilde dört tabaka ve bir kapak taşından oluşan bir tavana sahip bulunmaktadır¹² (res. 22-23). Üçüncü ve dördüncü tabakalarda çapraz hatılların birbirinden kare taşlarla ayırt edilmiş olması onu Kep-sut mezar anıtına yaklaştırmaktadır. Mezar anıtı hâfir B. Filov tarafından M. ö. IV. yüzyıla tarihlenmektedir.

Filibe'nin yaklaşık olarak 600 m. kuzeybatısında Golemia-Aigar mevkiinde kazılan bir tümülüsün içinde bir mezar odası ve bir önodadan ibaret bir yapı bulunmuştur¹³. Önodanın fasadı 5,30 m. uzunluğunda ve pseudoisodom olarak yapılmış bir duvar şeklinde olup orta-

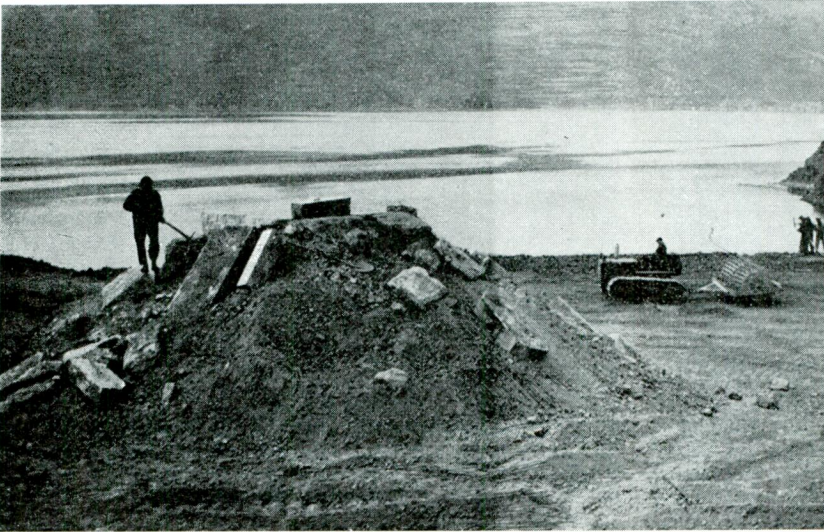
s. 23 vdd. lev. XXIV vdd.'na göre Mimar J. Durm tarafından çizilmiştir (J. Durm, *Die Baukunst der Griechen* 3, s. 187 res. 161). Ayrıca bkz. Th. Fyfe, *Hellenistic Architecture* (1936), s. 55. A. M. Mansel, *Trakya-Kırklareli Kubbeli Mezarları*, s. 26. W. B. Dinsmoor, *The Architecture of Ancient Greece* (1950), s. 330, lev. LXXI. A. Akarca-T. Akarca, *Milâs* (1954), s. 87/8, lev. 14. N. Bonacasa "Mylasa", *Enciclopedia dell'Arte Antica V* (1963), s. 304, res. 413. Genellikle geç hellenistik (M. ö. 1. yüzyıl) ya da ilk imparatorluk (Augustus) dönemine tarihlenen bu bina son zamanlarda Mimar F. Rakob tarafından (*Das römische Weltreich, Propyläenkunstgeschichte II*, 1967, s. 200, lev. 114), bir zamanlar F. Adler'in ileri sürdüğü gibi (*Archäologischer Anzeiger* 1900, s. 22) M. s. II. yüzyıla tarihlenmektedir. - Fyfe adı geçen eserinde, s. 55'de Güney Fransa'da Vienne şehrinde sirkus'un spinası üzerinde durmuş olduğu anlaşılan bir tetrapylon'un tavanını Milâs anıtına bir analoji olarak zikretmektedir. Bu tetrapylon bugün dahi ince uzun bir piramit (L'Aiguille) taşımakta ve M. s. IV. yüzyılın başlarına tarihlenmektedir. Ayrıca bkz. L. Crema, *Architettura Romana* (1959), s. 598, res. 789.

¹² B. Filov, *Bulletin de l'Institut Archéologique Bulgare XI*, 1937, s. 79 vdd. bilhassa res. 94-96. A. M. Mansel, *Trakya-Kırklareli Kubbeli Mezarları*, s. 6 res. 6.

¹³ L. Botuşarova-V. Kolarova, *Le tombeau à coupole des environs de Plovdiv (Studia in memoriam K. Şkorpil)*, 1961, s. 279 vdd., res. 1 vdd.

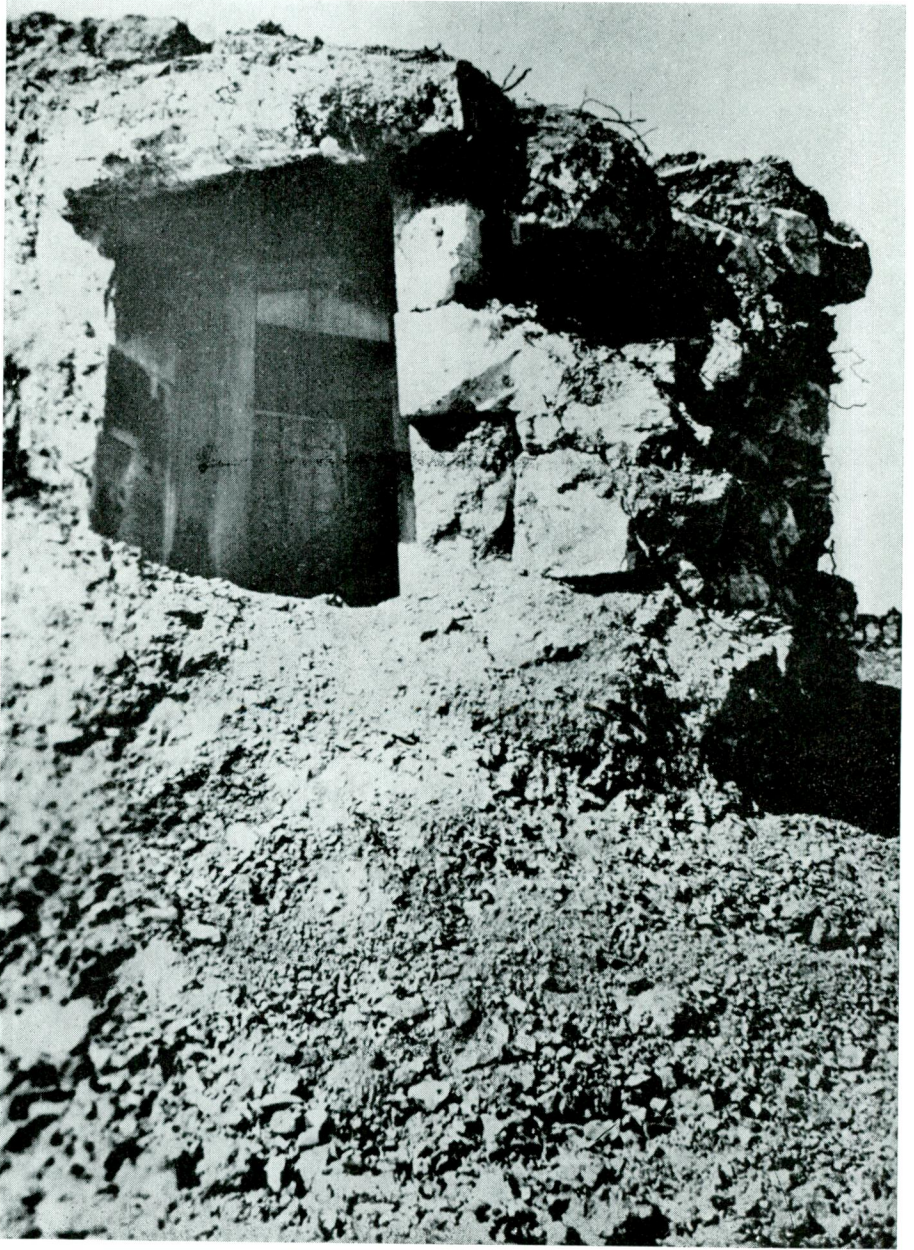


Res. 1 — Tümlüsün içinde bulunan mezar yapısı sökülürken (7 Nisan 1964)
(Foto N. Fıratlı)

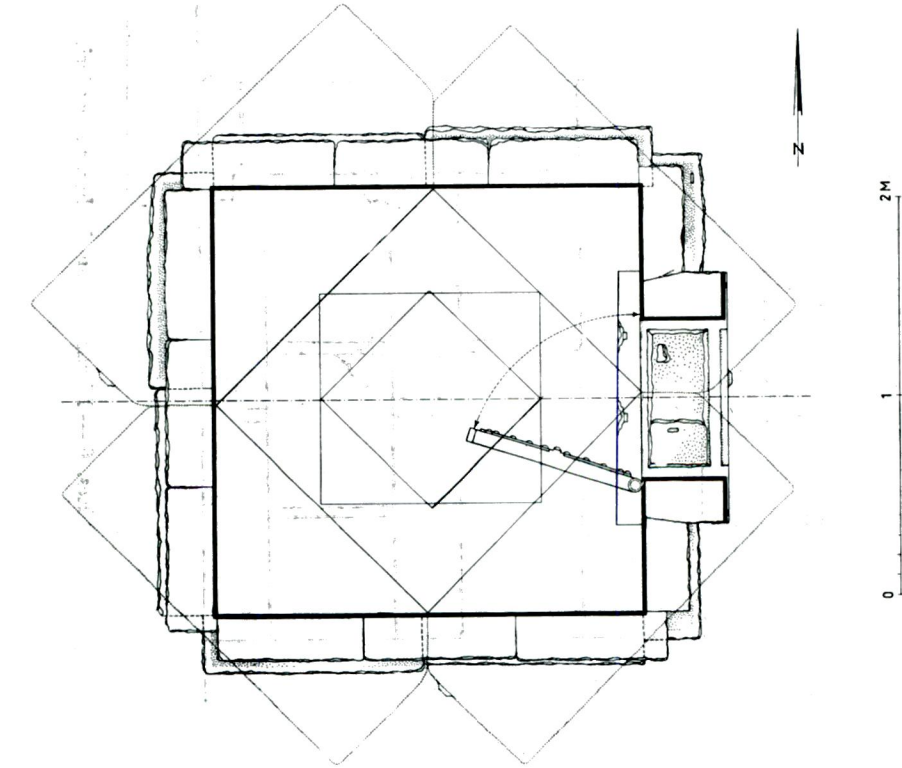


Res. 2 — Mezar yapısının sökülmesi ilerlemiş durumda (10 Nisan 1964)
(Foto N. Fıratlı)

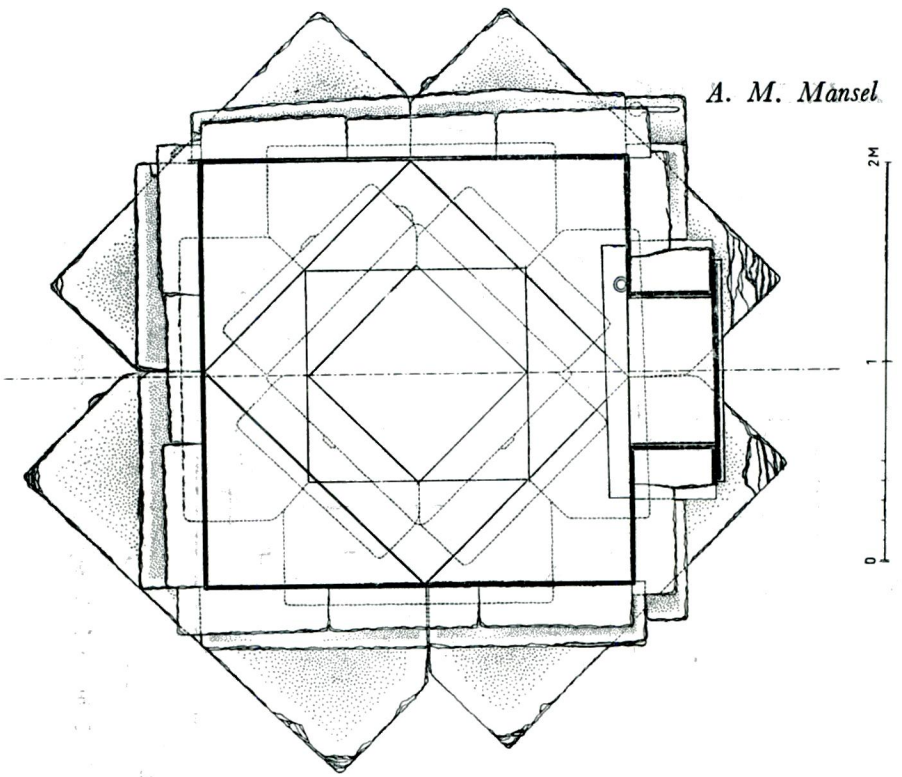
A. M. Mansel



Res. 3 — Tmls kaldırıldıktan sonra meydana ıkan koridor. Geride mezar odasının kapısı ve onun gerisinde kapı kanadı grlyor.
(Foto Bursa Mzesi)

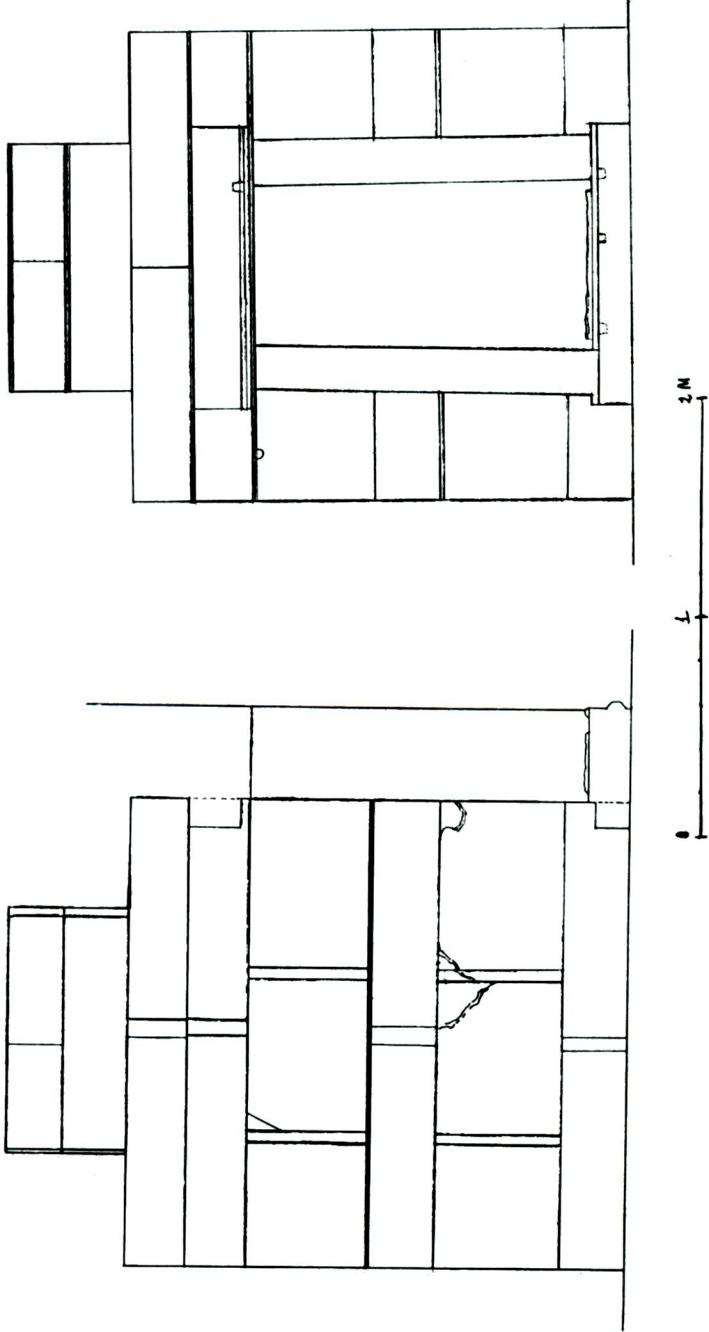


Res. 4 — Mezar odasının planı (S. Kasper)

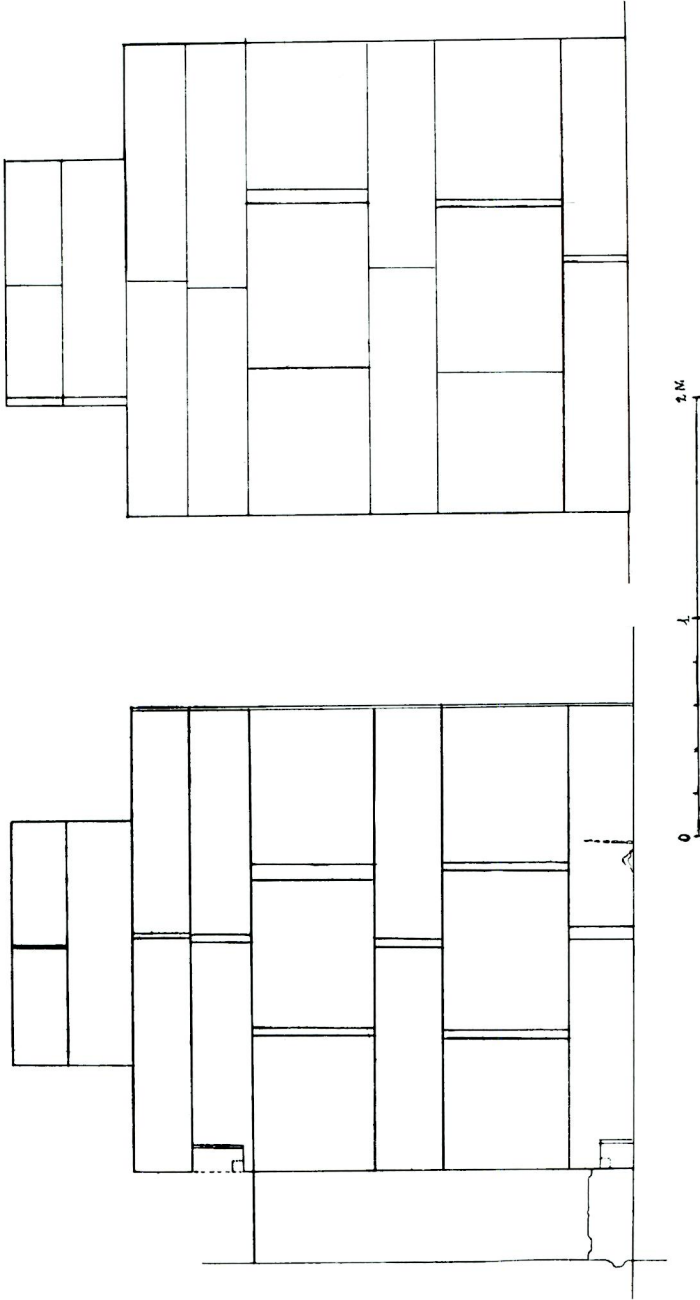


A. M. Mansel

Res. 5 — Mezar odası çatısının rölevesi (S. Kasper)



Res. 6 — Mezar odasının iç duvar rölemleri. Sağda doğu, solda kuzey tarafı (S. Kasper)

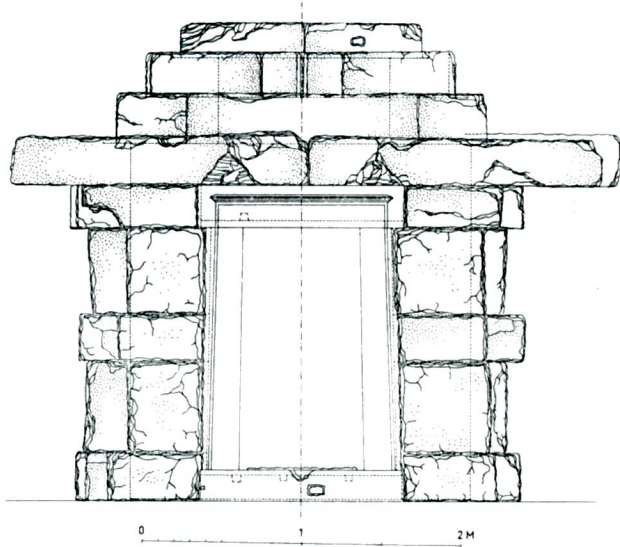


Res. 7 — Mezar odasının iç duvar röleveleri. Sağda batı, solda güney tarafı (S. Kasper)

A. M. Mansel

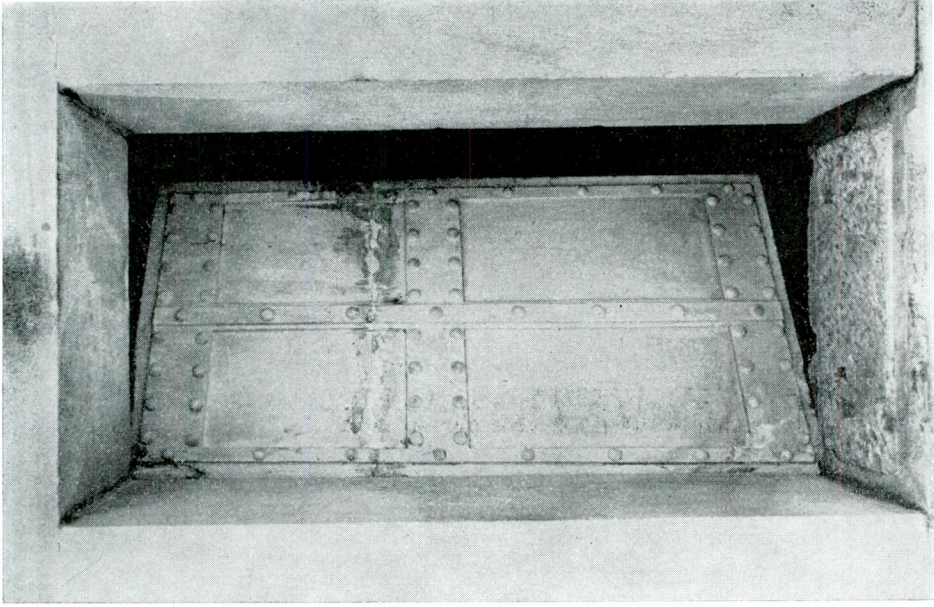


a.

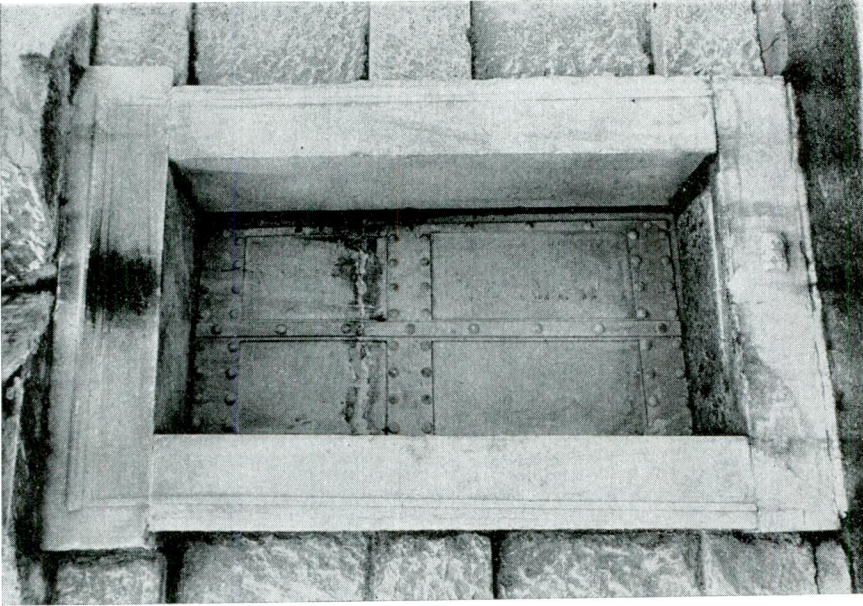


b.

Res. 8 — Mezar odasının doğu cephesi (a) ve rölevesi (b) (S. Kasper)

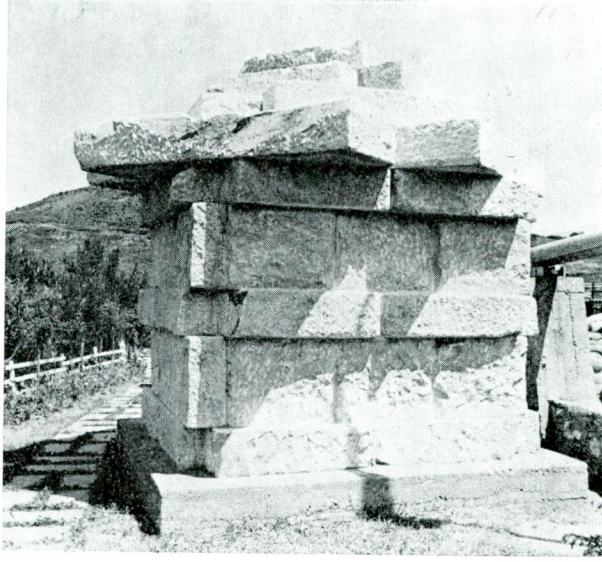


Res. 10 — Mezar odası kapı kanadının yakından çekilmiş fotoğrafı

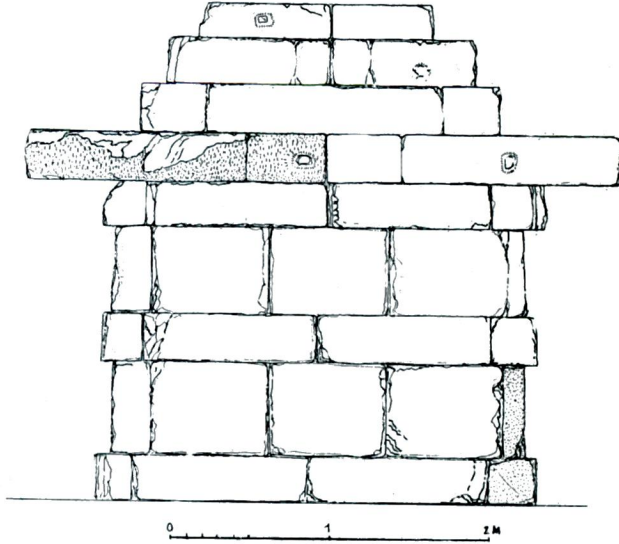


Res. 9 — Mezar odasının kapısı ve çerçevesi

A. M. Mansel



a.

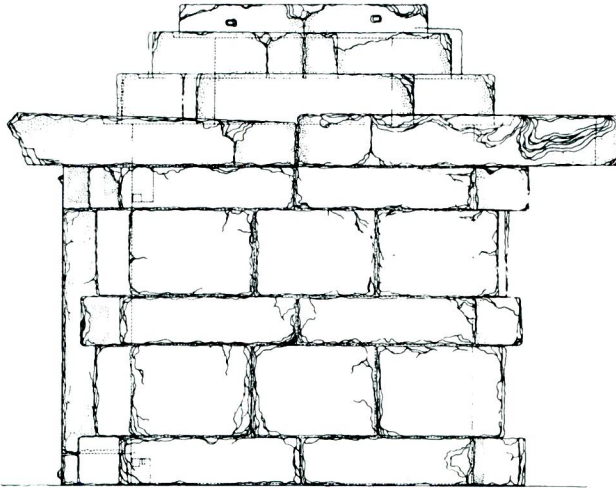


b.

Res. 11 — Mezar odasının batı tarafı (a) ve rölevesi (b) (S. Kasper)



a.

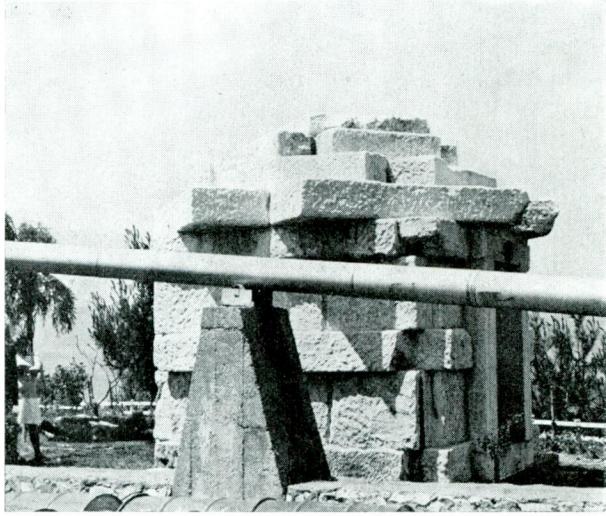


0 1 2M

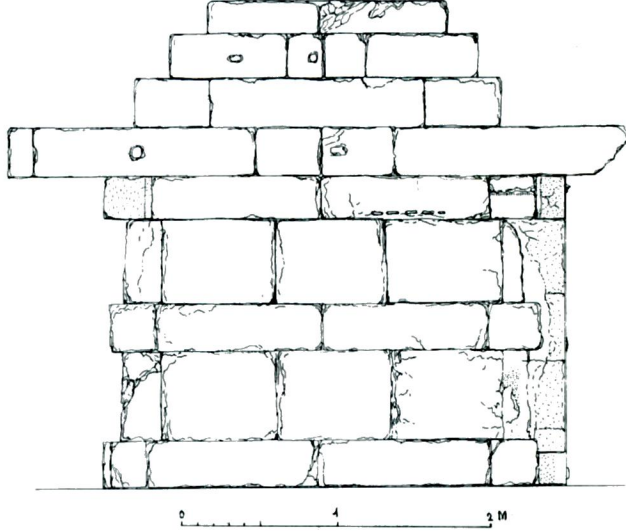
b.

Res. 12 — Mezar odasının kuzey tarafı (a) ve rölevesi (b) (S. Kasper)

A. M. Mansel

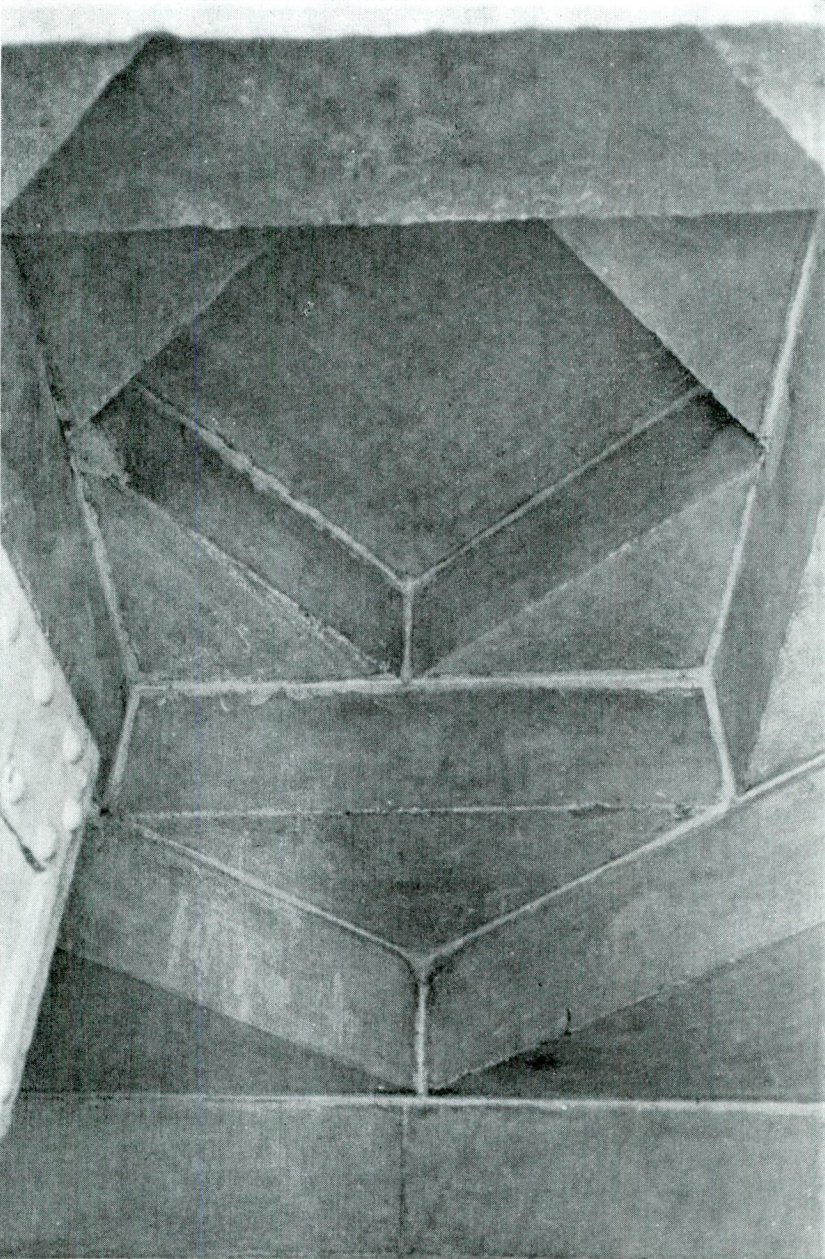


a.

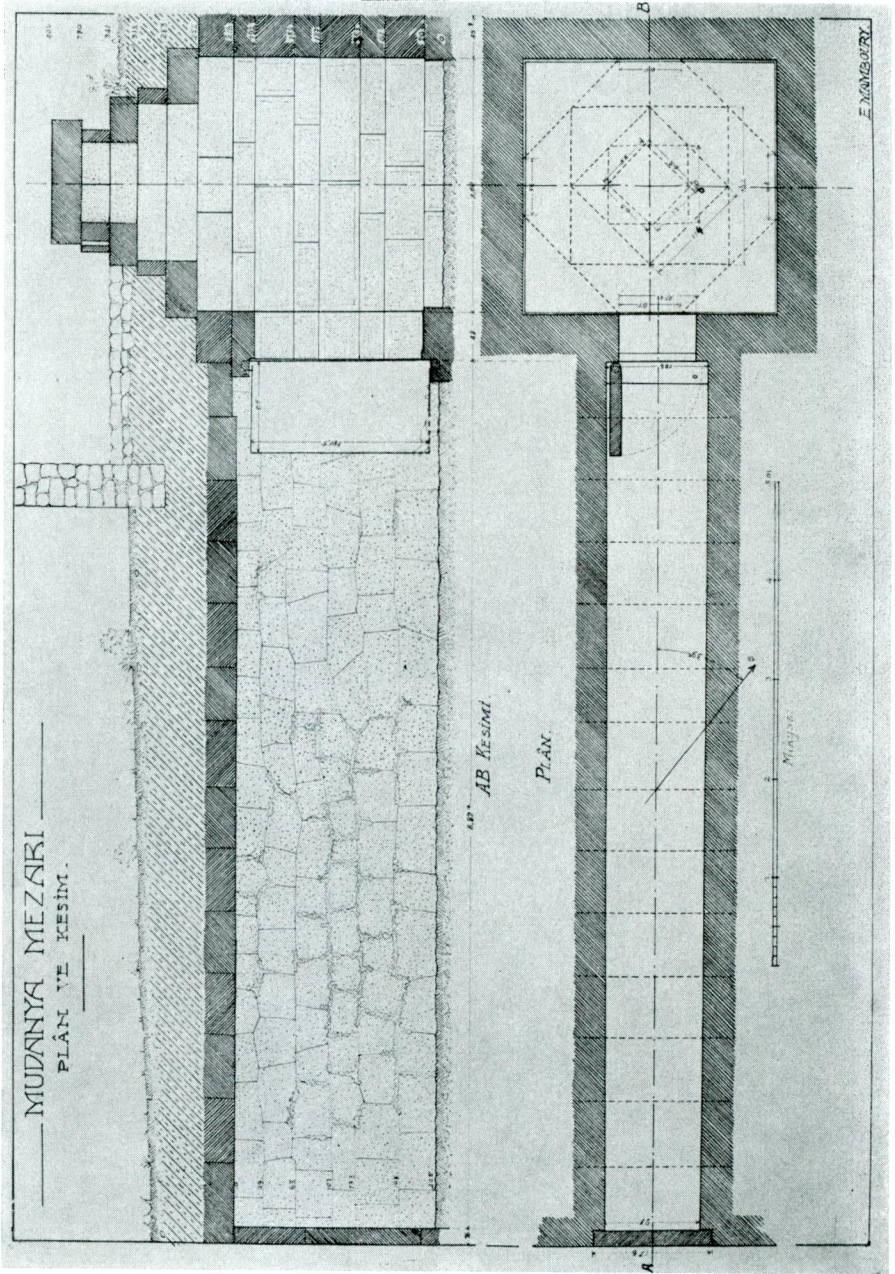


b.

Res. 13 — Mezar odasının güney tarafı (a) ve rölevesi (b) (S. Kasper)

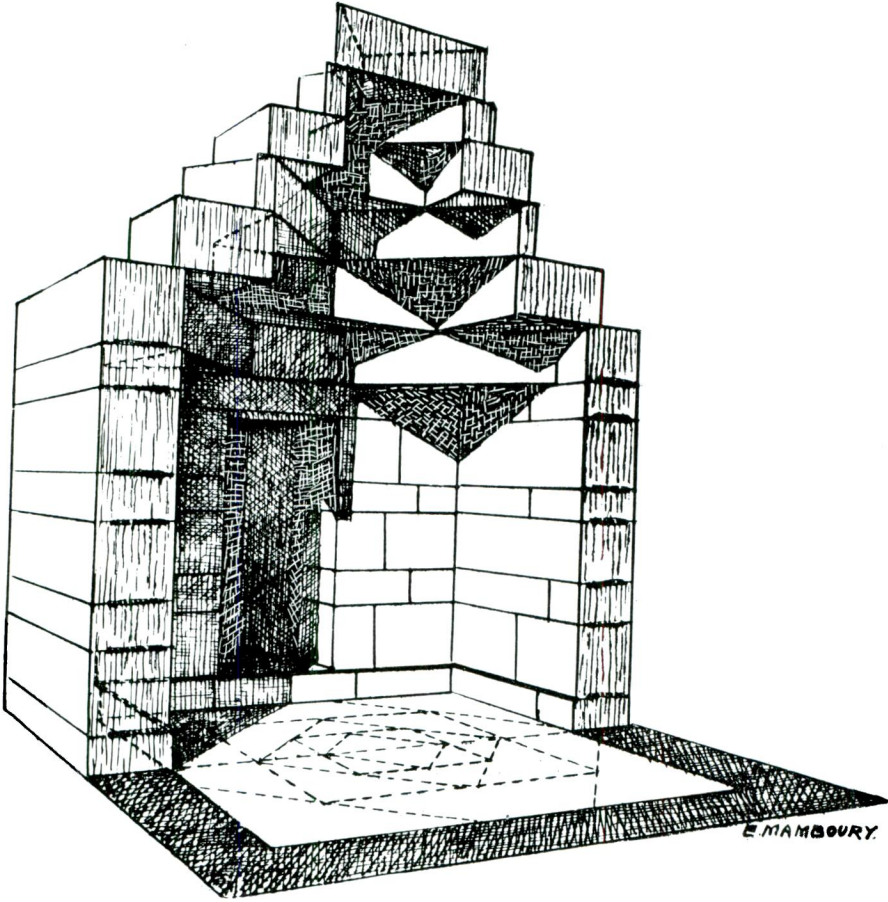


Res. 14 — Mezar odasının tavanı

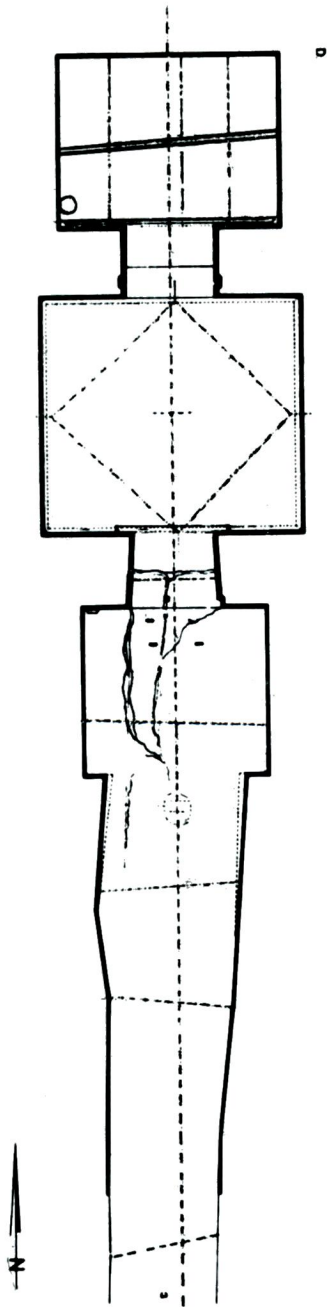


Res. 15 — Mudanya mezarının plan ve kesiti (E. Mamboury)

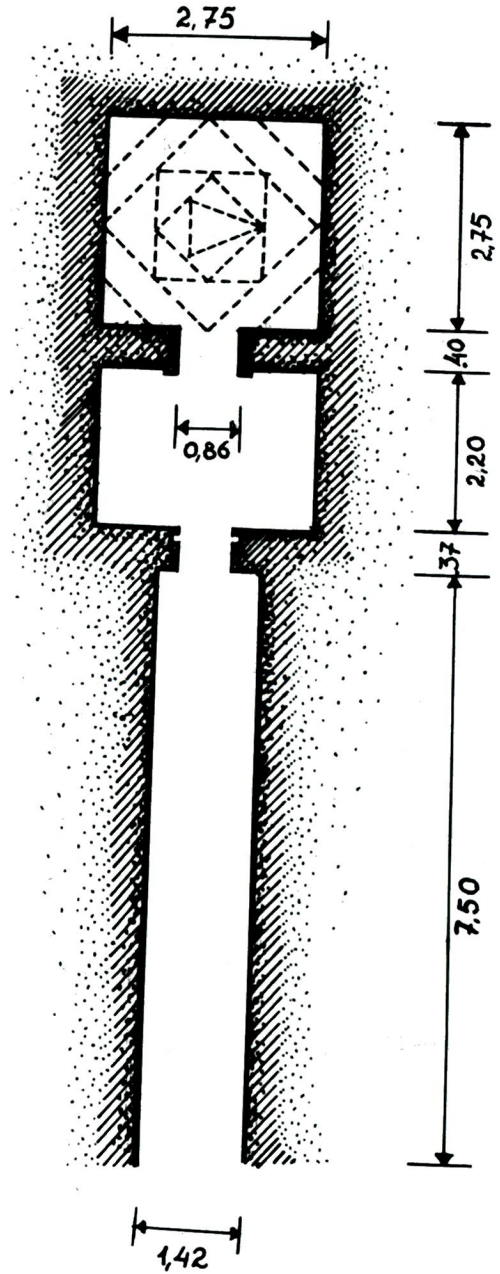
A. M. Mansel



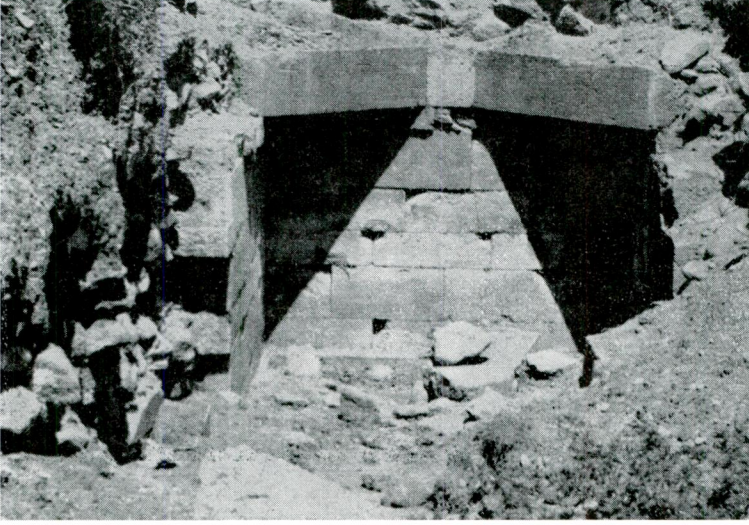
Res. 16 — Mudanya mezar odasının içi ve tavan konstrüksiyonu (E. Mamboury)



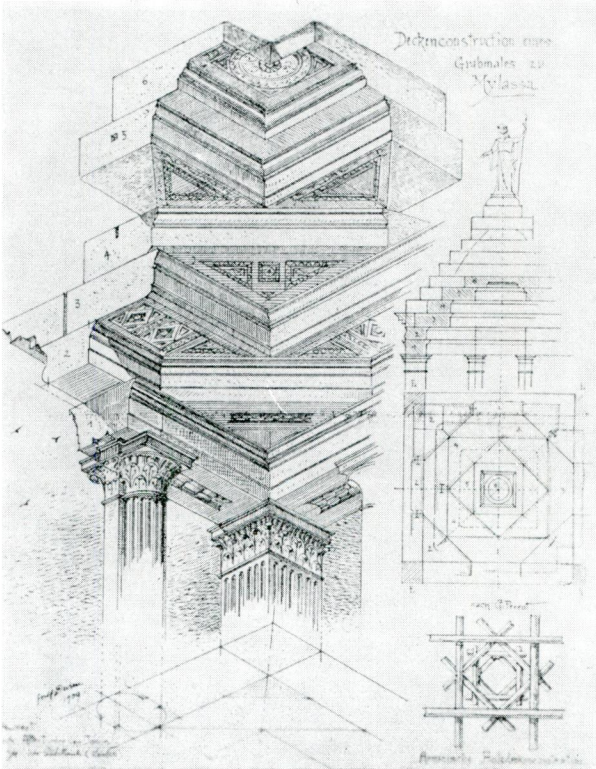
Res. 17 — Belevi Mezar anıtının planı (S. Kasper)



Res. 18 — Musahocaköy mezarının plan krokisi (N. Fıratlı)

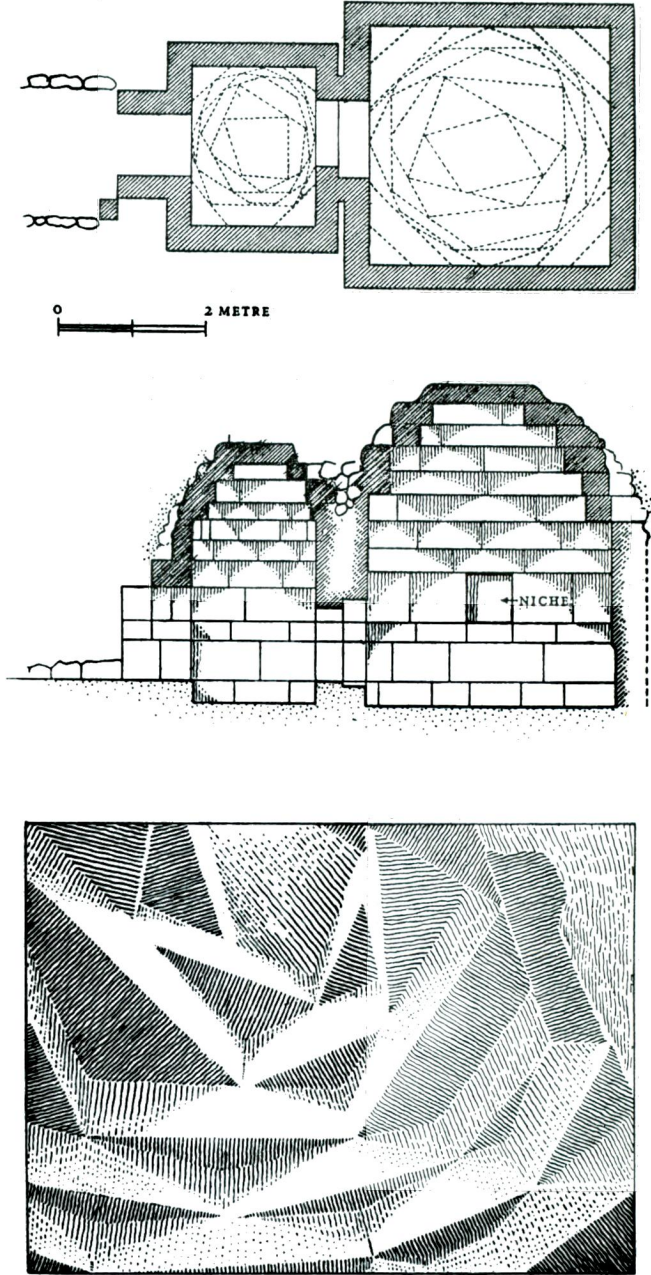


Res. 19 — Kepsut (Balıkesir) mezarının 1956 yılındaki durumu
(Foto N. Fıratlı)

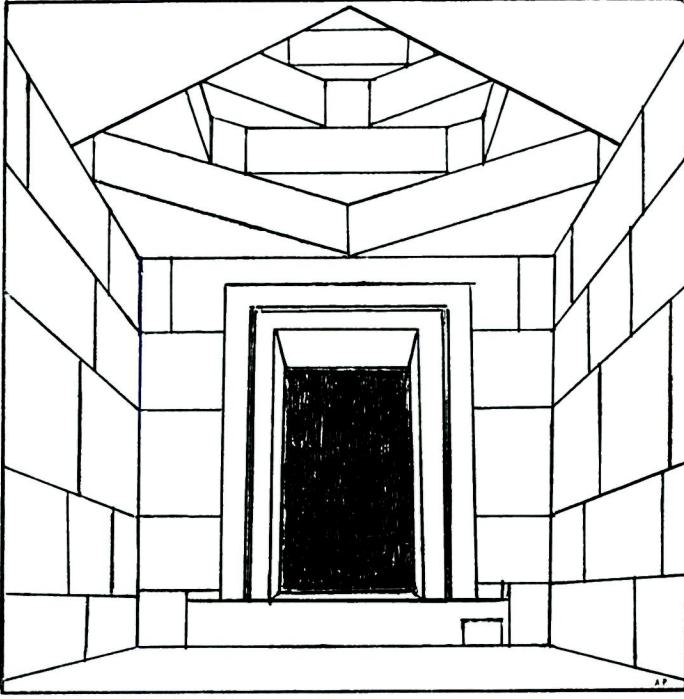


Res. 20 — Milâs "Gümüşkesen" mezarının
tavan konstrüksiyonu (J. Durm)

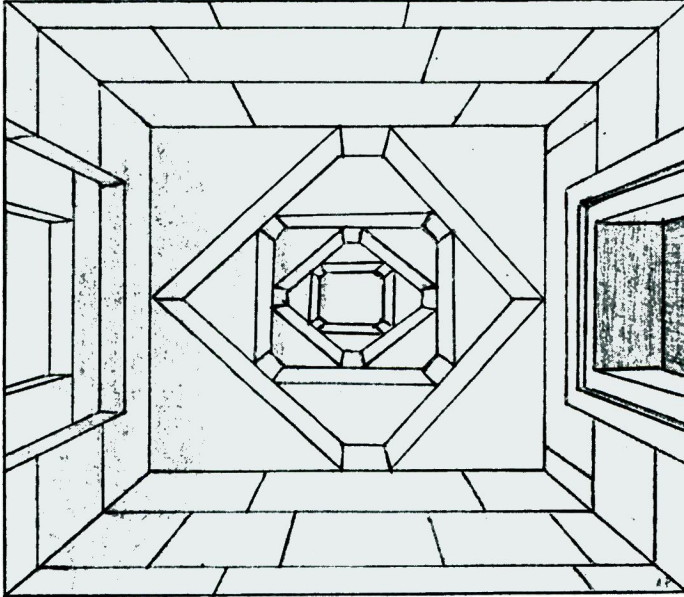
A. M. Mansel



Res. 21 — Karalar C tümülüsünün planı, kesiti ve tavanı
(A. W. Lawrence)

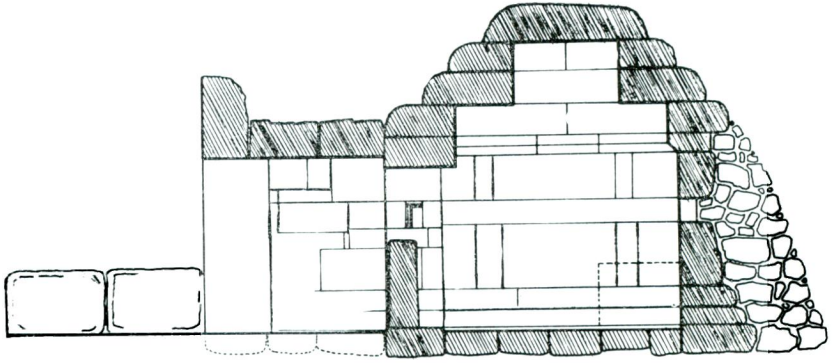


Res. 22 — Kurtkale kubbeli mezarının önodasının içi
(B. Filov)

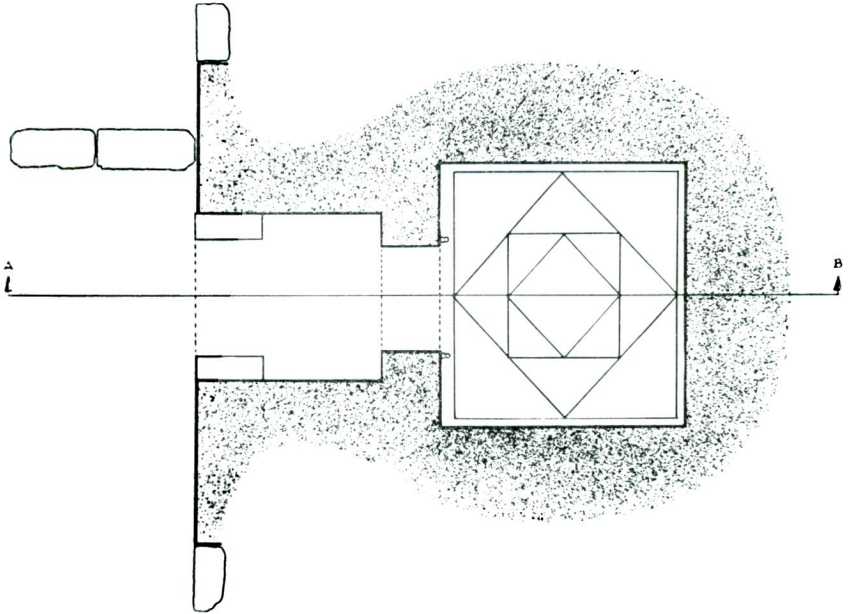


Res. 23 — Kurtkale önoda tavanının içten görünüşü

A. M. Mansel

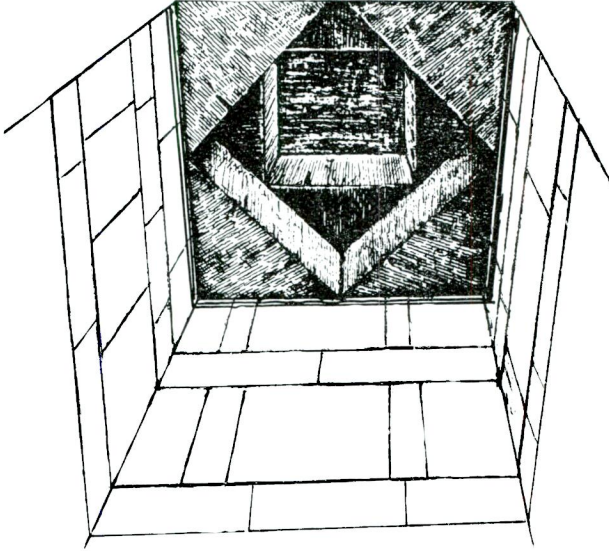


a.

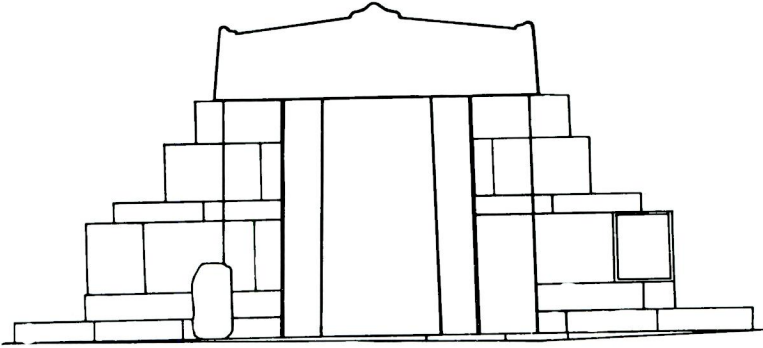


b.

Res. 24 — Filibe tümülüs mezarının kesiti (a) ve planı (b)
(V. Kolarova - A. Dâi)



Res. 25 — Filibe mezar odasının tavanı
(V. Kolarova - A. Dâi)



0 0,5 1 1,5 m.

Res. 26 — Filibe mezarının önoda fasadı
(V. Kolarova - A. Dâi)

sında aşağıdan yukarıya doğru daralan bir kapı (genişlik 1,30; yükseklik 1,83 m.) kapsamakta, kapının lentosu tüm oda genişliğine tekabül etmektedir (res. 26). Bu bakımdan bu fasad Kırklareli yöresinde Eriklice kubbeli mezarı koridorunun fasadına benzemektedir¹⁴. Bu önodadan hemen hemen kare planda olan mezar odasına (2,45 × 2,20 m.) geçilmektedir. Duvarları yine pseudoisodom sisteminde örülmüş olan mezar odasında 1,75 m. yükseklikten sonra basit silmeli bir korniş ve ondan sonra da 3 çapraz hatıl tabakası ve büyük bir kapak taşından oluşan tavan gelmektedir (res. 25). Odanın zemini dikdörtgen yassı taşlarla kaplıdır; taşların arası kırmızımtırak bir harçla sıvanmıştır. Enteresan olan husus odada bir taş kline'nin parçalarına rastlanmış olunmasıdır. Mezar soyulmuş olmakla beraber içinde bulunmuş olan bir Filippos III Arhidaios gümüş sikkesi ve bazı keramik parçaları yapının M. ö. IV. yüzyılın sonlarına ya da III. yüzyılın başlarına ait olduğunu göstermektedir.

Yukarıda belirttiğimiz gibi "lineer" ve "konsantrik" bindirme tekniklerinin birleştirilmesi ile meydana gelen ve zannımıza göre yanlış olarak "sahte" ya da "sözde kubbe" olarak gösterilen bu çatı şekli (Almanlar ona "Laternendach" demektedirler), yukarıda tanıttığımız anıtlardan anlaşılacağı gibi, arkaik çağdan itibaren Batı Anadolu'da kullanılmış, daha geç dönemlerde ise Güneybatı Anadolu (Milâs) ve İç Anadolu'ya (Karalar) nüfuz etmiştir. Fakat benzer çatıların Trakya'da da bilinmekte olduğunu Kurttepe ve Filibe mezarları açığa vurmaktadır.

Biz burada bu çatı şeklinin menşei üzerinde duracak değiliz. Yalnız hemen şunu söyleyelim ki esası hiç şüphesiz tahta konstrüksiyona dayanan bu çatı şekli Doğu Anadolu'da Ortaçağ boyunca tutunmuş¹⁵ ve zamanımızda dahi meselâ Erzurum evlerinde ya da 1864 yılında yapılmış olan Kırşehir Çarşı Camiinde kullanılagelmiştir¹⁶.

¹⁴ F. W. Hasluck, *Annual of the Brit. School at Athens* XVII, 1910/11, lev. XX. B. Filov, *Bulletin de l'Institut Archéologique Bulgare* XI, 1937, s. 93/4, res. 104/105. A. M. Mansel, *Belleten* XXXVII (sayı 146), 1973, s. 156, res. 30.

¹⁵ Meselâ J. Strzygowski, *Die Baukunst der Armenier und Europa* II, s. 621/22.

¹⁶ Erzurum evleri için: *Arkitekt* XVII, 1947 (sayı 1-2), s. 27/8, res. 2. A. M. Mansel, *Atti del I. Congresso Intern. di Preistoria e Protoistoria Mediterranea*, s. 477, res. 4. Kırşehir Çarşı camisi için: W. Ruben, *Belleten* XI, 1947, s. 638/39, lev. CXIV, 11.

