

## İKONOĞRAFİK, MİTOLOJİK VE DEKORATİF OLARAK KOZALAK MOTİFİ VE TEKSTİL SANATINDA KULLANIMI

### ICONOGRAPHIC, MYTHOLOGICAL AND DECORATIVE PINE CONE MOTIF AND ITS USAGE IN TEXTILE ART

Elif Aksoy\*

#### Öz

Paleolitik dönemden beri mağara duvarlarına çizilen semboller, zaman ilerledikçe sanat eserlerinde görülmeye başlamışlar ve sembolizmin taşıyıcı rolünü üstlenmişlerdir. Dolayısıyla sembol, her nerede doğarsa doğsun, içinde bulunduğu dönemin; toplumunu, kültürünü ve coğrafyasını yansıtmakta ve bunlara göre şekil almaktadır. Semboller, ikonografik olarak çözümlenirken, doğmuş oldukları toplumların; mitolojileri, efsaneleri, inançları, ritüelleri ve geleneklerinden etkilenirler. Eski zamanlardan beri birçok sanat eserinde bir sembol olarak görülen kozalak, çeşitli hastalıklar için halk hekimliğinde bir şifa aracı olarak kullanılmıştır. Antik medeniyetlerin sanat eserlerinde ve mitlerinde hem dini bir öğe, hem de mitolojik bir simge olarak yer alan bu sembol, tekstil sanatında da dekoratif bir motif olarak karşımıza çıkmaktadır. Bu makalede, kozalak motifinin, antik zamanlardan beri çeşitli kültürlerdeki yeri literatürden elde edilen veriler ışığında ikonografik ve mitolojik olarak analiz edilerek yeniden düzenlenecek ve tekstil sanatında nasıl kullanıldığı belirlenecektir.

**Anahtar Kelimeler:** Kozalak, Tekstil Sanatı, İkonografi, Mitoloji, Dekoratif.

#### Abstract

The symbols drawn on the cave walls since the Paleolithic period began to be seen in works of art as time progressed and assumed the role of carrier of symbolism. Therefore, wherever the symbol is born, it reflects the society, culture and geography of the period in which it is born and takes shape accordingly. While symbols are analyzed iconographically, they are influenced by the mythologies, legends, beliefs, rituals and traditions of their communities. Pine cone, which has been seen as a symbol in many works of art since ancient times, has been used as a healing tool in folk medicine for various diseases. This symbol, which is both a religious element and a mythological symbol in the works of art and myths of ancient civilizations, also appears as a decorative motif in textile art. In this article, the place of the pine cone motif in various cultures since ancient times will be reorganized by examining it iconographically and mythologically in the light of the data obtained from the literature, and how it is used in textile art will be determined.

**Keywords:** Pine Cone, Textile Art, Iconography, Mythology, Decorative.

---

*Araştırma Makalesi // Başvuru tarihi: 01.09.2022 - Kabul tarihi: 14.12.2022.*

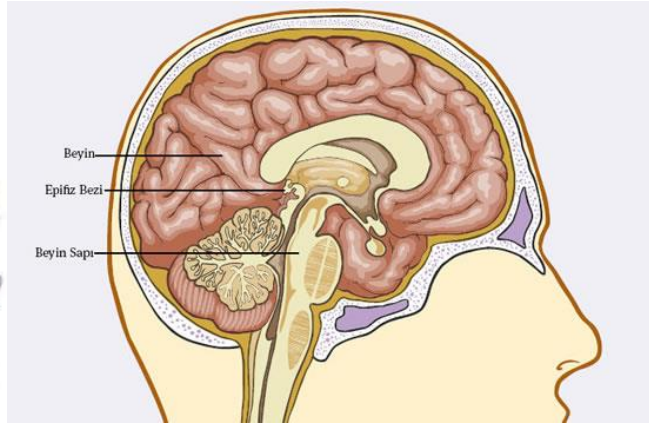
\*Doç. Dr., Fırat Üniversitesi, Güzel Sanatlar Eğitimi, Resim İş Öğretmenliği Bölümü, elifaksoy@firat.edu.tr.  
<https://orcid.org/0000-0003-3621-2278>.

## 1.Giriş

Kozalak, alt kısmı yuvarlak, tepesi koni şeklinde olup, doku yapısı odunsu olan çam ağacı meyvesidir (Görsel 1a). Çam kozalakları, erkek kozalak ve dişi kozalak olmak üzere iki türdedir. Dişi kozalaklar, ağacimsi ve büyük yapı özelliklerine sahiptir. Erkek olanlar ise, polen dökme özelliğine sahip olan küçük kozalaklardır<sup>1</sup>. Türkçede koza veya kozak kelimesi, "pamuk kozası, çam kozalağı" sözcüğünden "+Ak" sonekiyle türetilmiştir<sup>2</sup>. Kozalak, antik zamanlardan beri birçok medeniyette sembol olarak kullanılmış; hem mitolojik hem de bir sanat imgesi olarak çeşitli eserlerde sıklıkla yer almıştır. Eski toplumların eserlerinde dini bir simge olarak, Tanrı ve Tanrıçalarla birlikte görülen kozalakların; ölümsüzlüğü, doğurganlığı ve bereketi sembolize ettikleri bilinmektedir.



a.



b.

Görsel 1. a. Çam Ağacı Kozalağı<sup>3</sup>, b. Epifiz Bezi<sup>4</sup>

Çeşitli inançlara bağlı olarak halk hekimliğinde de karşımıza çıkan kozalaklar, kozmetik ve ilaç endüstrisinde, dekorasyon malzemesi gibi farklı alanlarda da görülmektedir. Alman halkı kozalağı, inançlarının ayrılmaz bir parçası olarak geleneksel şifa banyolarında kullanmışlardır. Çünkü kozalağın; baş, boyun ve yüz bölgesindeki ağrıları dindirdiği, sinir sistemi bozuklukları ve romatizma hastalıklarının tedavisine iyi geldiği düşünülmektedir.

<sup>1</sup> <https://www.emirganbotanik.com/cam-agacinin-ozellikleri-nelerdir>

<sup>2</sup> <https://www.etimolojiturkce.com/kelime/kozalak>

<sup>3</sup> <https://tr.wikipedia.org/wiki/Kozalak>

<sup>4</sup> <https://kidim2013.wordpress.com/2016/01/11/ic-isik-kaynagimizin-aktivasyonu/>

Kozalaklar, pullarını sıkıca kapatarak, tohumlarını soğuk havadan, rüzgârdan ve çeşitli hayvanlardan korurlar. Dünyadaki en eski bitki cinslerinden biri olan kozalak, her iki yönde de mükemmel bir *Fibonacci* dizilimi içinde spiral oluşturmakta (Bava, 2009:26) ve *altın oranı* vermektedir.

Erken Latin anatomi uzmanları tarafından Çam kozalağı ile ilişkilendirilen *Çam/ Epifiz* bezi, üstün bez olarak adlandırılmıştır. Dolayısıyla çam kozalakları, kişinin aydınlanmasının, üçüncü gözün ve *Epifiz bezinin* sembolik bir temsili olarak görülmektedir. Yunanlı anatomi uzmanı *Herophilis*, bu beze düşünce akışını düzenleyen büzücü kas demiştir. *Descartes* ise, insan ruhunun bu salgı bezine yerleştiğini ifade etmiştir. Eski insanlar tarafından üçüncü göz veya aklın ışığı olarak isimlendirilen *Epifiz bezi*, insanın fiziksel ve tinselci (ruhsal) dünyalar arasında bir geçiş yolu olmuştur (Görsel 1b). Dolayısıyla *Epifiz bezinin astral* seyahatlerin (Uyku gibi bilinç dışı durumlarda, bilinçli olarak beden dışı yolculuk yapmak) gerçekleşmesinde önemli bir payı olduğu düşünülmektedir<sup>5</sup>.

Çam kozalağına benzetilen *Epifiz bezi*, beyin sol ve sağ iki lobunun iç bölümünde (hipofiz bezinin arkasında) bulunan bezelye tanesi büyüklüğünde bir organ olup, vücudumuzun ışık algısı ile bağlantılıdır. Hem *çam kozalağı* hem de *Epifiz bezi*, ışığın yoğunluğunu kendi ihtiyaç ve gereksinimlerine göre düzenlerler. Çam kozalağı, soğuk ve karanlıkta pullarını kapatır, sıcak olduğunda ise, kendini açar. Benzer şekilde *Epifiz bezi* de insandaki melatonin seviyesini düzenleyerek, onları gündüz uyanık tutar, gece ise uyumalarını sağlar. İngilizcede *Pineal gland* (çam kozalağı) olarak adlandırılan *Epifiz bezi*, uyku uyuma düzenini ve biyolojik saat ritmini düzenler (Afeche vd, 2008:17). Kozalak, dünyada birçok medeniyet tarafından biyolojik aydınlanmanın merkez üssü, üçüncü göz, ruhun oturağı olarak kabul edilerek, kutsal bir sembol olmuştur<sup>6</sup>.

Kozalağın, hemen hemen bütün antik dinlerde ve hatta günümüz dinlerinde bile ciddi ve önemli bir sembol olduğu düşünülmektedir. Karanlıkta oturanlar, gerçek büyük ışığı görürler. Hz. İsa Peygambere ait olan bu ifade, beyin *Epifizine*, yani *Pineal Glande'*ye atfedilmektedir<sup>7</sup>.

<sup>5</sup><https://e-pifiz.tumblr.com/post/161316355554/epifiz-bezi-pineal-gland>

<sup>6</sup> <https://www.ruhsalseyler.com/gizemler/ucuncu-goz-epifiz-bezi-ve-cam-kozalagi-sembolu.html>

<sup>7</sup> <http://kosmosmacerasi.com/v1/2015/06/epifiz-pineal-ucuncu-goz-kutsal-kozalak/>

Fransız yazar *Voltaire*, beyin *Epifiz*'inin gizemini bulmak için birçok kadavraya otopsi yapmıştır. *Epifiz bezi*, deniz seviyesinde çok az, yüksek yerlerde ise, daha fazla hormon salgılamaktadır. Bu yüzden insanlık tarihi süresince, tüm ibadethaneler olabildiğince yüksek yerlere yapılmıştır. Bunun nedeni, ibadethanelerde bu hormonun yardımıyla üst bilinçlerle daha fazla iletişim kurulmasını sağlamaktır. Tibet ve Hristiyan manastırlarının, hatta eski medeniyetlerin tapınaklarının yüksek alanlara yapılmasının nedeni, bu hormonun salgısını artırmaktır. Hz. Muhammed'in yüksek ve karanlık bir mağaraya çekilmesi ve Allah'tan gelen ilk emri orada alması, Hz. Musa'nın Tanrıyla konuşmak için dağa çıkması, bu durum ile doğrudan bağlantılıdır<sup>8</sup>. *Epifiz bezindeki* melatonin salgısını artırmak çok önemlidir. Melatonin salgısının, gece yarısı ile sabah arasındaki vakitlerde en yüksek düzeye ulaşması, gece ibadetinin önemine işaret etmektedir.

### 1. 1. Çalışmanın Amacı

Bu çalışmada, Kozalak motifinin,

1. Hangi medeniyetlerde süsleme elemanı olarak kullanıldığı ve mitolojik olarak ne anlam ifade ettiğini,
2. Anadolu halk inançlarındaki anlamını,
3. Tekstillerde dekoratif bir süsleme unsuru olarak nasıl kullanıldığı ve antik medeniyetlerdeki ikonografik anlamlarını ortaya çıkarmak amaçlanmıştır.

### 1.2. Çalışmanın Yöntemi

Araştırmada, nitel araştırma yöntemlerinden doküman analizi yöntemi kullanılmıştır. Dolayısıyla literatürden elde edilen veriler, analiz edilip, yeniden düzenlenerek, ilgili konu hakkında bir anlayış oluşturulmuş ve ampirik bilgi geliştirilmeye çalışılmıştır. Kozalak motifinin antik medeniyetlerden beri, sanat eserlerinde nasıl yer aldığını, ne anlam ifade ettiğini belirleyebilmek ve tekstil sanatındaki kullanımını anlayabilmek için yerli- yabancı kaynaklar ve internet kaynakları taranmış, içinde kozalak motifi bulunan tekstiller tespit edilmiştir. Giriş bölümünde kozalağın insan beyninde bulunan *Epifiz bezi* ile ilişkisi ve benzerliği incelenmiş,

---

<sup>8</sup> <https://cevdet29.webnode.com.tr/news/insanlik-tarihindeki-en-buyuk-ustu-ortulen-gercek-ucuncu-goz/>

gelişme bölümünde, bu sembolün çeşitli medeniyetlerdeki mitolojik ve ikonografik anlamına ve tekstil sanatındaki dekoratif yönüne değinilmiştir. Sonuç bölümünde ise, giriş ve gelişme bölümünden yola çıkılarak, kozalak sembolü ile ilgili yorumlara yer verilmiştir.

## 2. Mitolojik ve İkonografik Olarak Kozalak Sembolü

M.Ö. 1650 - 1200 yılları arasında Anadolu'da yaşayan Hititlerin çam kozalağı ile ayın yaptıkları bilinmektedir (Kılıç ve Başol, 2015:28-58). Eski Mısır dininde doğurganlık, tarım, öbür dünya, diriliş, yaşam ve bitki örtüsü Tanrısı olan *Osiris*, çam ağacı ile ilişkilendirilmiştir. 1927 yılında, Altay dağlarında kazı yapan *Gryaznov* ve ekibi, insan kafataslarının içlerinde toprak, çam iğneleri ve karaçam kozalağı tespit etmişlerdir (Murphy, 2000:281; Rudenko, 1970:280; Durmuş, 2004:24). Burada İskitler, beyni kafatasının içerisinden çıkarıp, ya kafatasını mumyalamak için bu materyalleri kullanmışlar ya da bu hareketi bir ritüel olarak uygulamışlardır.

Fransız filozof ve bilim adamı *Descartes*, *Epifiz bezini* ruh, beden ve düşüncelerimizin oluştuğu yer arasındaki temas noktası olarak kabul etmiştir (Lockhorst ve Kaitaro, 2001:6-18). Yunan mitolojisinde kadın askerler, doğaüstü güçlere sahip, uçlarına kozalak takılmış *Thyrsos/Thyrus* denilen asayı taşıdıkları bilinmektedir (Vernant, 2009:143). Grako-Romen putperestliğinde ise, çamın meyveleri; doğurganlık ile ilişkilendirilmiştir<sup>9</sup>. Geleneksel çam kozalağı, İtalya'da hala doğurganlık, bolluk ve iyi şansın tılsımı olarak görülmektedir (Goldsmith, 1924:110). *Attis*, *Frig* ve Yunan mitolojisinde *Kibele*'nin eşidir. Aynı zamanda *Frig* bitki tanrısı olarak da bilinen *Attis*, ölümü ve dirilişi, ilkbaharda yeniden doğmak üzere ölen yeryüzünün meyvelerini temsil eder (Roman & Roman, 2010:94). *Herculaneum* harabelerinde, kutsal çam ağacının altında, kozalakları toplayan yaşam-ölüm-yeniden doğuş Tanrısı olan *Attis*'in kabartmasıyla süslenmiş olan ahşap taht, buna örnek olarak gösterilebilir (Görsel 2). Diğer süslemeler, tahtın temasının bahar ve bereket olduğunu düşündüren yaprak ve çiçeklerdir<sup>10</sup>. Antik Romalılar ise, çam kozalaklarını aşk ve bereket Tanrıçası, *Venus* ile ilişkilendirmişlerdir.

---

<sup>9</sup> <https://hancockcoingov.org/images/stories/cemetery/cemetery-motif-interpretation.pdf>

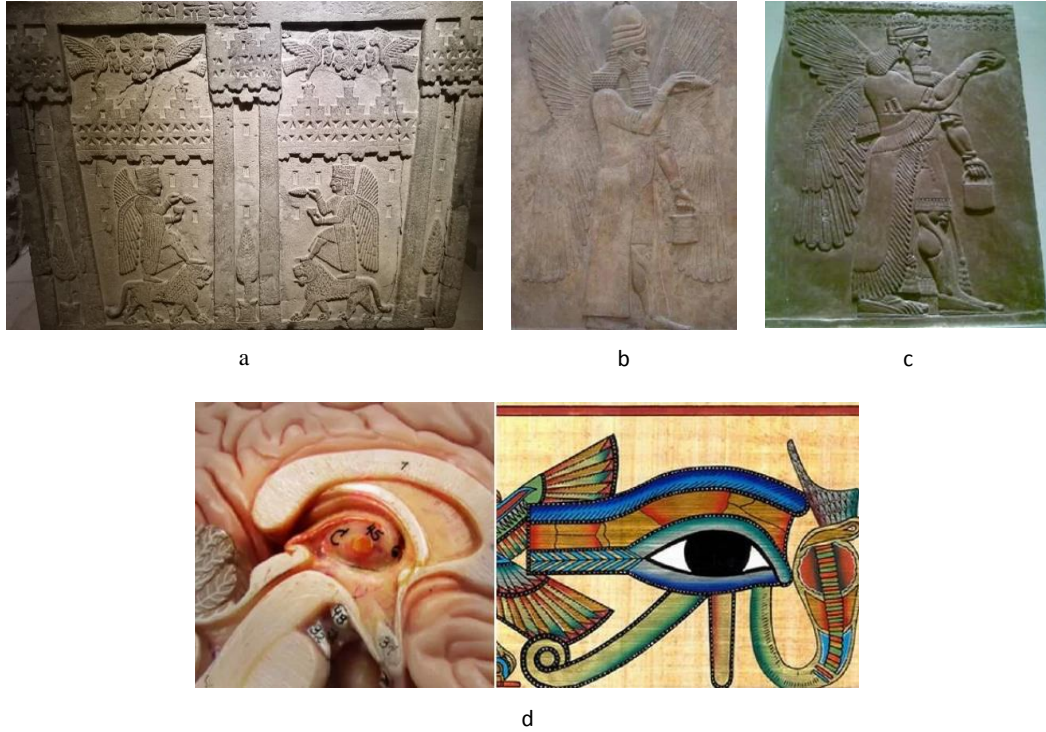
<sup>10</sup> <https://www.reuters.com/article/uk-italy-throne-idUKL0413888820071204>



**Görsel 2.** Herculaneum harabelerinde kozalakları toplayan yaşam-ölüm-yeniden doğuş Tanrısı olan Attis<sup>11</sup>

Yunanlı doktor, farmakolog ve botanikçi *Pedanius Dioscorides*, çam kozalağı özünün sağlığa faydaları hakkında bir kitap yazmıştır. Japonya'nın üçüncü büyük adası olan *Kyushu* adasının Japon sakinleri, çam kozalağı özünü (çam kozalaklarından hazırlanan sulu bir öz (çay)) enfeksiyon hastalıklarından kansere kadar değişen birçok hastalığı tedavi etmek için kullanmışlardır (Bradley vd, 2014:1). Olasılıkla çam kozalağı çayı ekstresi, onların inançlarına göre, çeşitli hastalıkları tedavi ederek, hastaların bağışıklık sistemini güçlendiren bir bitki olarak görülmektedir. Aynı zamanda bu simge, Japonya'da güçlü rüzgârlara karşı karakterin gücünü ve yaşamsal değeri ifade etmektedir (Bruce-Mitford, 1996:44).

<sup>11</sup> <https://www.reuters.com/article/us-italy-throne-idUSL0413888820071204>



**Görsel 3.** a. Urartu kabartması, Ankara Anadolu Medeniyetleri Müzesi (Elif Aksoy arşivi), b. Babil Kabartması<sup>12</sup>, c. Sümer Tanrısı Annunaki<sup>13</sup>, d. Epifiz Bezi ve Mısır Papirusu<sup>14</sup>

Çam kozalakları, ruhsal bilinç ve aydınlanmaya ek olarak sonsuz yaşamın sembolleri olarak da kullanılmıştır. Antik Asur saray oymalarında, Mısır, Hitit, Babil, Sümer ve Urartu kabartmalarında sürekli olarak elinde çam kozalakları tutan, kanatlı Tanrı benzeri figürler tasvir edilmiştir (Görsel 3). Burada muhtemelen çam kozalağı, ölümsüzlük sembolü ve bir aydınlanma ikonu olarak görülmektedir.

<sup>12</sup> <https://www.crystalinks.com/dilmuntoearth.jpg>

<sup>13</sup> [http://community.fansshare.com/pic104/w/pineal-gland/369/6759\\_ancient\\_annunaki\\_sumerian\\_gods\\_sacred\\_pine\\_cone\\_fertilization\\_pineal\\_gland\\_cave\\_of\\_brahma\\_jpeg.jpg](http://community.fansshare.com/pic104/w/pineal-gland/369/6759_ancient_annunaki_sumerian_gods_sacred_pine_cone_fertilization_pineal_gland_cave_of_brahma_jpeg.jpg)

<sup>14</sup> <https://mysterysignal.com/ancient-mysteries/the-eye-horus-pineal-gland-enigmatic-similarities-related-brain-mind/>



Görsel 4. Kamboçya, Angor Wat harabeleri<sup>15</sup>

Aztekler için çam kozalakları, maneviyatın ve ölümsüzlüğün sembolü olmuştur. Aztek tarım ve beslenme Tanrıçası, genellikle çam kozalakları ve yaprak dökmeyen ağaçlarla tasvir edilmiştir. Tanrıçaların elindeki bu nesnelere, diğer medeniyetlerde olduğu gibi ölümsüzlüğü ve sonsuz yaşamı temsil etmektedir<sup>16</sup>. Mısır sanatındaki eserlere bakıldığında Tanrı *Osiris*'in, ucunda çam kozalağı olan yılanlı bir asa taşıdığı görülmektedir. Mısırlılar, çam kozalağına özel bir anlam yüklememiş gibi görünse de, araştırmacılar onu *Kundalini* enerjisiyle ilişkilendirmişlerdir. Buna göre, asadaki yılanlar, *Kundalini* enerjisinin yükselişini betimlemekte ve çam kozalağını, *Epifiz bezi* ile ilişkilendirerek, enerjinin doruğa ulaştığı noktayı sembolize etmektedir<sup>17</sup>. Uyanmış *Kundalini*, çakraların birleşmesini ve hizalanmasını, ilahi Bilgelige ulaşmanın tek yolu olduğunu göstermektedir. *Kelt* kültüründe ve geleneklerinde ise, çam kozalakları, doğurganlığın ve yenilenmenin simgesi olmuştur. *Kelt* kadınları, gebe kalma sürecini hızlandırmak için çam kozalağını yastıklarının altına koymuşlardır (Bruce-Mitford, 2008:126). Çam kozalağı ikonografisi ve sembolleri Hıristiyanlıkta da yaygındır. Papa, çam kozalağı oymalı kutsal bir asa taşımaktadır. Bu nesnelere kozalak, alışılmışın ötesinde, algılama gücüne sahip, her şeyi gören üçüncü gözü temsil etmektedir. Ayrıca Hristiyanlar için Noel kutlamalarında çam ağacına ışık asmak ve onu

<sup>15</sup> <https://arkeofili.com/kambocya-ormanlarinda-gizemli-uygarlik-khmer-imparatorlugu/>

<sup>16</sup> <https://hancockcoingov.org/images/stories/cemetery/cemetery-motif-interpretation.pdf>

<sup>17</sup> <https://thirdeyepinecones.com/pages/history-and-symbolism>

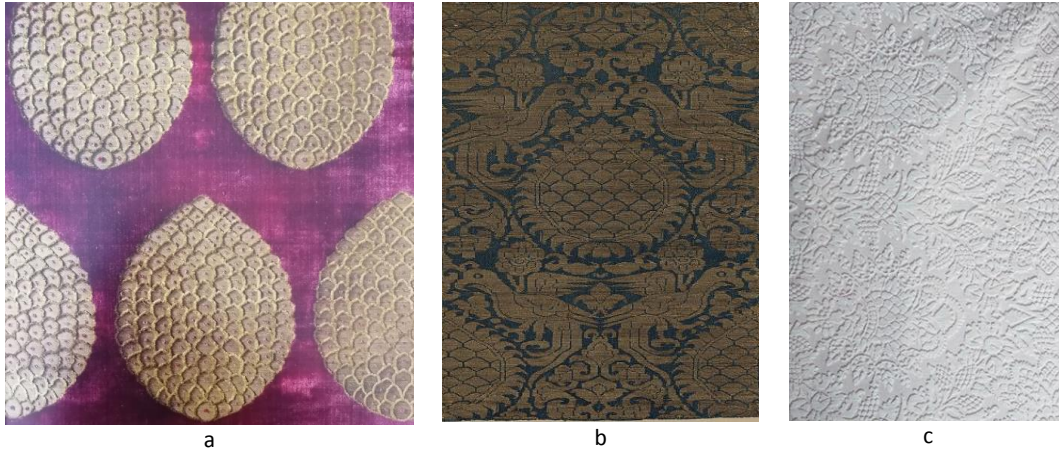


süslemek gibi ritüeller çok önemlidir. İncil'de, *Pineal* (çam kozalağına benzetilen epifiz bezi) kelimesi, "*Tanrı'nın Yüzü*" anlamına gelmektedir.

Kamboçya, *Angor Wat* harabelerinde bulunan kozalağına benzer şekiller de, kozalak sembolizmine işaret etmektedir. Yapının en dikkat çekici özelliği, çam kozalakları gibi oyulmuş devasa kulelere sahip olmasıdır (Görsel 4). Hemen hemen tüm medeniyetler tarafından kullanılan kozalak sembolü, insanoğlunun yaşam, doğum, üreme ve ölüm gibi özelliklerini sembolize etmiş (Koyuncu Okca, 2015:1661), Tanrı ve Tanrıçalara atfedilmiş, antik toplumların yapısı ve değer yargıları hakkında bilgi veren önemli bir simge olmuştur.

### 3. Tekstil Sanatında Dekoratif Bir Unsur Olarak Kozalak Motifi

Kozalak motifi, tekstil sanatında hem tek olarak hem de farklı motiflerle bir araya gelerek değişik kompozisyonlarla karşımıza çıkmaktadır. İslam sanatı kumaş ve tasarımlarında dekoratif bir unsur olarak sıklıkla yer alan bu motif, bazen hayvan figürleri ve bitkisel motiflerle kullanılmış (penç, kıvrık yaprak ve dallar), bazen ise zeminde yan yana gelerek diyagonal bir şekilde sıralanmıştır.



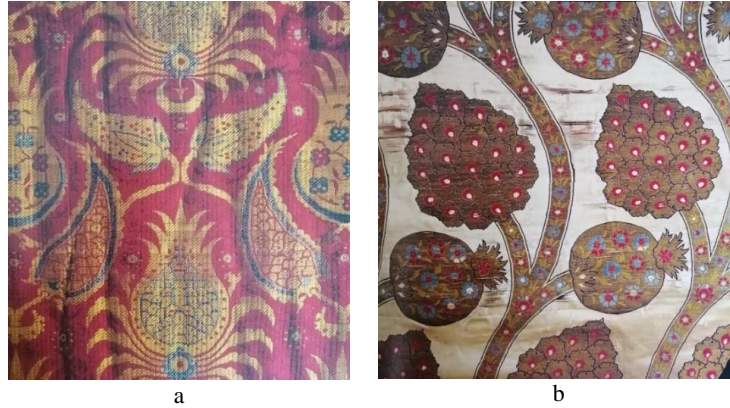
**Görsel 5.** a.Kadife kumaş, 16. Yüzyıl, Konya Mevlana Müzesi, Env. No. 611. (Atasoy vd, 2001: 129), b. 13.-14. yüzyıl İslam sanatına ait içinde kozalak motifleri ve kuş figürleri bulunan ipekli Lampas kumaş<sup>18</sup>, c. Kozalak motifli İtalyan kadife kumaş, 21. yüzyıl<sup>19</sup>

<sup>18</sup> <https://www.metmuseum.org/art/collection/search/453371>

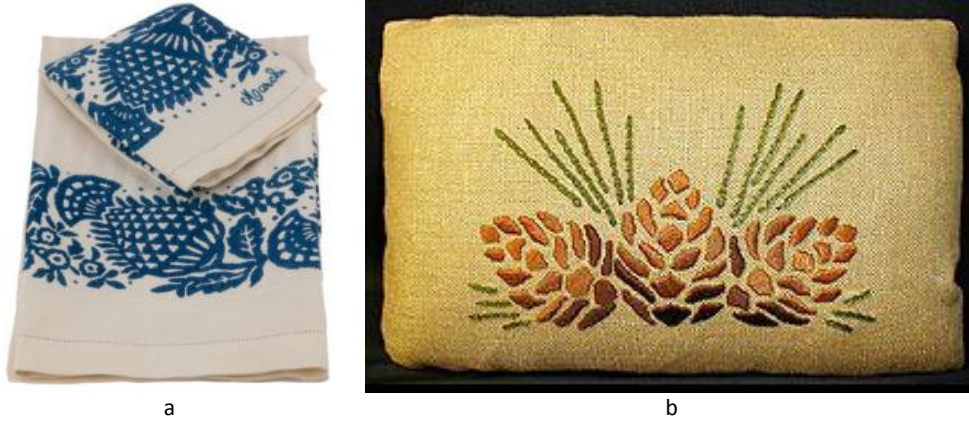
<sup>19</sup> <https://www.luigi-bevilacqua.com/en/project/ardis-velvet/>

Osmanlı imparatorluğu döneminde, 15. ve 16. yüzyıllar arasında kumaş dokuma sanatı, altın çağını yaşamış, motif - desen çeşitliliği ve teknik açıdan en yüksek seviyeye ulaşılmıştır. Çatma, kemha gibi yüksek kalitede dokunmuş tekstillerde kullanılan kozalak, lale, nar, enginar ve kıvrık yapraklar, Osmanlı kumaş sanatının yeni desen arşivini oluşturmuştur. Kumaşlarda şaşırtmalı düzende tasarlanmış bitkisel motifler ne olursa olsun, kompozisyonun çarpıcı sadeliği, motiflerin elle hissedilebilir yükseltisi ve zemindeki renklerin ipeksi düzgünlüğü, renk ve doku karşıtlığı ile tamamlanmıştır (Görsel 5a).

13. ve 14. yüzyıllar arasında İlhanlı Hükümdarlığı sanatçılarının, dokumuş oldukları altın ve ipekli *Lampas* kumaşlarda görülen kozalak motifleri; kuş figürleri ve bitkisel motiflerle bir araya gelerek, farklı bir tarz olarak karşımıza çıkmaktadır. Olasılıkla bu kompozisyon, bir yüzyıl sonra dokunan kumaşların desen repertuarının oluşmasına, öncü olmuştur (Görsel 5b). Dolayısıyla tüccarlar tarafından ticaret yolu ile İslam Dünyasına ve oradan da Avrupa ülkelerine ulaşan bu motifin, Osmanlı tekstil sanatında sanatçıların en çok kullandığı motiflerden biri olduğu görülmektedir. Çünkü o dönemdeki tasarımcılar, kumaşlar üzerinde çeşitli form arayışlarına girmişlerdir. Saray sanatçıları, kumaşlarda genellikle vazodan dışarıya taşan çiçekler, kıvrık yapraklar, nar, enginar ve kozalak motifleri ile farklı kompozisyonlarla, dönemin bol renkli ve bitkisel motifli desenlerini kullanmışlardır.

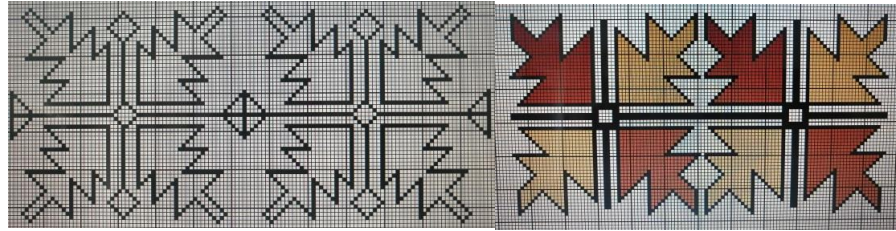


**Görsel 6.** a. Lale, Kozalak ve Hatayilerle bezeli Çocuk kaftanı, 16. yüzyıl ortaları, Topkapı Sarayı Müzesi; b. Dolaşmalı düzenle dokunmuş kumaş, 16. yüzyıl 2. Yarı (Atasoy vd, 2001: 60- 63)



**Görsel 7.** a. Keten kumaş üzerine Çam Kozalağı Geleneksel El Baskısı (İtalya Rimini)<sup>20</sup>, b. Keten Kumaş üzerine Kozalak nakışı<sup>21</sup>

16. yüzyılın ortalarında İtalya'dan gelen kumaşlar örnek alınarak, tekrarlanan büyük motiflerin şaşırtmalı yerleştirilmesi ile elde edilen kompozisyonlar, kemha kumaşların tasarımlarını yapan tasarımcıların yeni repertuarının önemli bir parçasını oluşturmuştur. Bu yüzyılın en beğenilen desenleri; lale ve kıvrık yaprakların içine yerleştirilmiş kozalak motifli kompozisyonlardır (Görsel 6a). Aynı zamanda birbirine paralel olarak kıvrılan dalların etrafına yerleştirilen nar ve kozalaklar, bu yüzyılda en çok kullanılan motifler arasındadır (Görsel 6b). 16. yüzyılda İtalyan tasarımcıların ürettiği yaprak ve kozalaklardan oluşan natüralist üslup, 21. yüzyılda da İtalyan tezgâhlarında hala dokunan bir kompozisyon olarak karşımıza çıkmaktadır (Görsel 5c). Kozalak motifi, günümüz tasarımlarında da kullanılarak, sanatçılar tarafından farklı bir bakış açısı ile ele alınmıştır. Modern kompozisyonlarda hayat bulan bu motif, hem el baskılı kumaşlarda (Görsel 7a) hem de nakış sanatında dekoratif bir unsur olarak yer almıştır (Görsel 7b).



**Görsel 8.** Çanakkale Ayvack Halılarının bordürlerinde kullanılan Kozalak/Kozak motifi (Çizim: Elif Aksoy)

<sup>20</sup> <https://www.stamperiamarchi.com/product/asciugamano-viso-e-ospite-pigna/>

<sup>21</sup> <https://tr.pinterest.com/pin/443886107000754518/>





**Görsel 9.** Çanakkale Ayvacık Halısı, Süleymanköy Camisi. (Güngör, 1984: 64).

Türk Dil Kurumuna göre Kozak'ın kelime anlamı Kozalak'tır. Çanakkale yöresinde Yörükler tarafından dokunan halılar, Türkiye'nin bazı bölgelerinde olduğu gibi, çeşitli isimlerle anılmaktadır. Bu halılar, Turnalı, Kozaklı, Elekli, Çarklı Elek, Güğümlü, Baratl, Mihraplı olarak bilinmektedir. Çanakkale Ayvacık ilçesindeki dokumalarda kullanılan ve bu isimle anılan Kozaklı/Kozalaklı/Kozalak halı, çınar yaprağı olarak isimlendirilmiş ve bordürlerde motif olarak yer almıştır (Görsel 8-9). Çanakkale halılarında kullanılan bu motif, stilize edilerek genellikle bordür içinde geometrik formda dokumalara aktarılmıştır. Ayrıca bazen halının ortasında bulunan Göl'ün içine yerleştirilerek, bordürle zemin arasında kompozisyon açısından bir bütünlük sağlanmaya çalışılmıştır.



a.



b.

c.

**Görsel 10.** a. Mısır'a ait İpekle dokunmuş üzerinde kozalak motifi bulunan Samit Dimi Dokuma, M.S. 7. ve 9. Yüzyıl<sup>22</sup>, b. Nakış tekniği ile Pamuklu Banyo Havlusu üzerine yapılmış Kozalak motifi<sup>23</sup>, c. Kozalak Motifli Pamuklu Yorgan<sup>24</sup>.

İçinde kozalak motifinin olduğu diğer bir tekstil örneği ise, Mısır'a ait bir *Samite* dokumasıdır. *Samite* dokumaları, Orta Çağ'da giyilen, genellikle altın veya gümüş iplikten yapılan, lüks ve ipekli dimi dokumalardır. Kelime, eski Fransızcada *Samit*, Ortaçağ Latincesinde *Samitum*, Bizans Yunancasında "altı iplik 'ten" (*ἑξάμιτον hexamiton*) türemiş olup, çözüde "altı ipliğin"

<sup>22</sup> <https://www.metmuseum.org/art/collection/search/450731>

<sup>23</sup> <https://www.thecabinshop.com/pine-creek-pine-cone-towels.html>

<sup>24</sup> <https://www.macys.com/shop/product/cabin-raising-pine-cone-cotton-quilt-collection-queen?ID=8239064&CAGSPN=pla>



kullanıldığını ifade etmektedir (Mannas, 2008:297). Genellikle hayvan, bitki ve insan figürlerinden oluşan *Samite* dokumalarında, baklavaların içinde görülen kozalak motifleri, dokuma boyunca verev şeklinde devam ederek geometrik bir kompozisyonla sonsuzluk prensibine göre yerleştirilmişlerdir (Görsel 10a).



a.

b.

**Görsel 11.** Üzerinde kozalak motifi bulunan şiş ile yapılmış örgü kazak modeli<sup>25</sup>, b. Tiğ ile yapılmış hediyelik örgü kozalaklar (Koyuncu, Okça, 2017: 8)



a.

b.

**Görsel 12.** a. Kozalaklı dantel (Uygulama: Elif Aksoy) , b. Kozalaklı Yüzük (Elif Aksoy arşivi).

<sup>25</sup> <https://www.knitpurlstitches.com/2016/06/pine-cone-knitting-in-round.html>

Antik Çağda pek çok eserde ilham kaynağı olan kozalaklar, Roma Dönemi kutsal mekânlarında da kullanılmış, doğurganlığın simgesi olarak Tanrıça Kybele ve Attis'le ilişkilendirilmiş; ebediyetin sembolü olarak düşünülmüştür. 15. ve 16. yüzyıllarda Venedik ve Cenovalı tüccarlar, Kuzey İtalya'da dokunan kadife, ipekli ve kaliteli yün ipliklerle üretilmiş kumaşları doğuda İstanbul'da, batıda ise, Almanya, İspanya ve Fransa'daki zengin ve soylu sınıfına satmışlardır. Ticaret yolu ile kumaşlardaki değişimleri ve modayı takip eden tüccarlar, ellerindeki kumaşlara yeni tekstil ürünlerini de eklemişlerdir. Tüccarlar, İslam dünyasından getirdikleri pek çok kültürün geleneksel örgü tekniklerini ve motiflerini, 13. yüzyılda Avrupa'da yayılmasını sağlamışlardır. Kozalak motifi, tarihi süreç içerisinde sadece dokuma ve baskı kumaşlarda değil, örgü sanatında (Görsel 11), dantellerde (Görsel 12a) ve yorganlarda da (Görsel 10c) süsleme elemanı olarak kullanılmıştır. Ayrıca bu motif, Eyüp Sultan'da mezar taşlarında, İspanya Granada'da bulunan Elhamra Sarayı taş süslemelerinde ve antik uygarlıkların taş kabartmalarında yer alarak günümüze kadar gelmiştir.

### Sonuç

Antik çağlardan beri birçok medeniyet tarafından kullanılan kozalak motifi, sanat eserlerinde dekoratif, ikonografik ve mitolojik süsleme unsuru, dini bir öge ve alegorik bir imge olarak yer almıştır. Bunların yanı sıra bu sembol, çeşitli halk inançlarında, bir şifa aracı olarak görülmekle birlikte kozmetik, alternatif tıp ve ilaç endüstrisinde de kullanılmaktadır. Kozalak, antik anatomi uzmanları tarafından beynin sol lobunun orta kısmında bezelye büyüklüğünde bulunan *Epifiz bezi* ile ilişkilendirilmiş, benzer özelliklerinden dolayı *Epifiz bezine*, çam bezi de denilmiştir.

Eski Mısır dininde yaşam ve bitki örtüsü, doğurganlık, diriliş, tarım ve öbür dünya Tanrısı olan *Osiris*, çam ağacına benzetilmiştir. Yunan mitinde kadın savaşçılar, doğaüstü güçleri simgeleyen kozalak uçlu asalar taşımışlardır. Çam kozalağı, İtalya'da hala doğurganlık, bereket ve iyi bahtın tılsımı olarak görülmektedir. Japon halkı, çam özünü enfeksiyon hastalıkları ve kanserden korunmak için ilaç olarak kullanmaktadırlar. Hitit, Babil, Aztek, Mısır, Sümer ve Urartu kabartmalarında Tanrıların elinde tuttıkları kozalaklar, olasılıkla ölümsüzlüğün veya sonsuz yaşamın sembolü olarak düşünülmektedir. Kelt halk inançlarında çam kozalakları, üremenin ve

yenilenmenin simgesi olmuştur. Kelt kadınları, hamile kalma sürecini hızlandırmak için çam kozalağını yastıklarının altına yerleştirmişlerdir.

Antik zamandan beri taş, ahşap gibi geleneksel sanatlarda yer alan kozalaklar; tekstil, seramik ve takı sanatlarında dekoratif ve süsleyici bir motif olarak da yer almıştır. Kozalak motifi, kumaşlara kapalı ve organik formda yansırken, halılarda ise stilize ve geometrik bir şekilde görülmektedir. Baskı kumaşlarda gerçekçi bir şekilde hem açık hem de kapalı halde uygulanan bu sembol, nakış ve takılarda da (Görsel 10b- 12b) yine gerçeğine yakın bir şekilde kullanılmıştır. Hediyelik eşyalarda ise, orijinalindeki gibi yapılan kozalaklar, dantel ve örgü kazaklarda ise stilize edilerek uygulanmıştır.

### **Kaynaklar**

Afeche Castro S. & Amaral do Gaspar F.& Villela Maia D. C. & Abrahão Vieira M.& Peres R.& Neto Cipolla J. (2008). "Melatonin and the Pineal Gland, Melatonin and Energy Metabolism: Basic", *Clinical and Epidemiological studies*, Number:56, p. 371-381, <https://doi.org/10.1111/jpi.12137>.

Bava, Whitehand, D. (2009). *Evoking the Sacred: The Artist as Shaman, This exegesis is submitted in partial fulfilment of the requirements*. Degree of Doctor of Philosophy, University of Ballarat, Australia

Bradley, W. G. & Holm, K. N. & Tanaka, A. (2014). "An Orally Active Immune Adjuvant Prepared from Cones of Pinus Sylvestris, Enhances The Proliferative Phase of A Primary The Cell Response", *Complementary and Alternative Medicine*, Number:14, p.163.

Bruce-Mitford, M. (2008). *Signs & symbols: an illustrated guide to their origins and meanings*. London : Dorling Kindersley.

Bruce-Mitford, M. (1996). *The Illustrated Book of Signs and Symbols Thousands of Signs and Symbols from Around the World*, New York: DK Publishing.

Durmuş, İ. (2004). "İskitler'de ölü gömme geleneği", *Milli Folklor*, XVI/61, s. 21-29.

Goldsmith, E. (1924). *Artemis, Life Symbols As Related To Sex Symbolism*, New York-London: The Knickerbocker Press,

Güngör, İ. H. (1984). *Türk Halıları*, İstanbul: Keskin Color Basımevi.



Kılıç, Y. & Başol, S. (2015). "Hitit Büyü Metinlerinde Geçen Bazı Otsu Bitkiler, Ağaç Türleri ve Ahşap Nesnelere", *Akademik Tarih ve Düşünce Dergisi*, 2(6), s. 28-58.

Lockhorst G.J & Kaitaro T.T. (2001). "The originality of Descartes' Theory About the Pineal Gland", *Journal of the History of the Neurosciences*, Number:10, s. 6–18

Murphy, E. M. (2000). *Mummification and body processing: evidence from the iron age in southern Siberia. Kurgans, Ritual Sites and Settlements Eurasian Bronze and Iron Age*, ed. Jeannine D. & Kimball, Oxford: Archaeopress press.

Koyuncu, Okca, A. (2015). "Geleneksel Anadolu Halı ve Kilimlerinde Nazar İnancı: Muska Motifi", *Turkish Studies-International Periodical For the Languages, Literature and History of Turkish or Turkic*, Volume: 10, Number: 8.

Koyuncu, Okca, A. (2017). Doğal Boya Sergisi Kataloğu, II. Uluslararası Akdeniz Sanat Sempozyumu, Akdeniz Üniversitesi.

Mannas, L. (2008). *Merchants, Princes and Painters: Silk Fabrics in Northern and Italian Paintings 1300–1550*, Appendix I:III "Medieval Silk Fabric Types and Weaves", Yale University Press, ISBN 978-0-300-11117-0.

Roman, Luke & Roman, Monica (2010). *Encyclopedia of Greek and Roman Mythology*, Infobase Publishing.

Rudenko, S. I. (1970). *Frozen tombs of Siberia The Pazyryk burials of iron-age horsemen*,. Çev. M. W. Thompson, California: University of California Press.

Vernant, J. P. (2009). *Baldırdaki Rahim, Torunuma Yunan Mitleri Evren Tanrılar İnsanlar*, Çev. M. E. Özcan, İstanbul: Helikopter.

### İnternet Kaynakları

<https://kidim2013.wordpress.com/tag/ucuncu-goz-epifiz-bezi-mi/>

<https://www.ruhsalseyler.com/gizemler/ucuncu-goz-epifiz-bezi-ve-cam-kozalagi-sembolu.html>

<https://e-pifiz.tumblr.com/post/161316355554/epifiz-bezi-pineal-gland>

<http://kosmosmacerasi.com/v1/2015/06/epifiz-pineal-ucuncu-goz-kutsal-kozalak/>

<https://cevdet29.webnode.com.tr/news/insanlik-tarihindeki-en-buyuk-ustu-ortulen-gercek-ucuncu-goz/>

<https://hancockcoingov.org/images/stories/cemetery/cemetery-motif-interpretation.pdf>

<https://www.reuters.com/article/uk-italy-throne-idUKL0413888820071204>

<https://www.reuters.com/article/us-italy-throne-idUSL0413888820071204>

<https://www.crystalinks.com/dilmuntoearth.jpg>

[http://community.fansshare.com/pic104/w/pineal-gland/369/6759\\_ancient\\_annunaki\\_sumerian\\_gods\\_sacred\\_pine\\_cone\\_fertilization\\_pineal\\_gland\\_cave\\_of\\_brahma\\_jpeg.jpg](http://community.fansshare.com/pic104/w/pineal-gland/369/6759_ancient_annunaki_sumerian_gods_sacred_pine_cone_fertilization_pineal_gland_cave_of_brahma_jpeg.jpg)

<https://mysterysignal.com/ancient-mysteries/the-eye-horus-pineal-gland-enigmatic-similarities-related-brain-mind/>

<https://arkeofili.com/kamboçya-ormanlarında-gizemli-uygarlık-khmer-imparatorluğu/>

<https://hancockcoingov.org/images/stories/cemetery/cemetery-motif-interpretation.pdf>

<https://thirdeyepinecones.com/pages/history-and-symbolism>

<https://www.metmuseum.org/art/collection/search/453371>

<https://www.etsy.com/listing/261609791/pine-cone-fabric-spoonflower-print-of>

<https://tr.pinterest.com/pin/443886107000754518/>

### **Görsel Kaynaklar**

Görsel 1a. Çam Ağacı Kozalağı, <https://tr.wikipedia.org/wiki/Kozalak>, Erişim Tarihi: 20. 06. 2022

Görsel 1b. Epifiz Bezi, <https://kidim2013.wordpress.com/2016/01/11/ic-isik-kaynagimizin-aktivasyonu/>, Erişim Tarihi: 20. 06. 2022

Görsel 2. Herculaneum harabelerinde kozalakları toplayan yaşam-ölüm-yeniden doğuş Tanrısı olan Attis, <https://www.reuters.com/article/us-italy-throne-idUSL0413888820071204>, Erişim Tarihi: 22. 06. 2022

Görsel 3a. Urartu kabartması, Ankara Anadolu Medeniyetleri Müzesi (Elif Aksoy arşivi).

Görsel 3b. Babil Kabartması, <https://www.crystalinks.com/dilmuntoearth.jpg>, Erişim Tarihi: 17. 06. 2022

Görsel 3c. Sümer Tanrısı Annunaki, [http://community.fansshare.com/pic104/w/pineal-gland/369/6759\\_ancient\\_annunaki\\_sumerian\\_gods\\_sacred\\_pine\\_cone\\_fertilization\\_pineal\\_gland\\_cave\\_of\\_brahma\\_jpeg.jpg](http://community.fansshare.com/pic104/w/pineal-gland/369/6759_ancient_annunaki_sumerian_gods_sacred_pine_cone_fertilization_pineal_gland_cave_of_brahma_jpeg.jpg), Erişim Tarihi: 17. 06. 2022

Görsel 3d. Epifiz Bezi ve Mısır Papirusu, <https://mysterysignal.com/ancient-mysteries/the-eye-horus-pineal-gland-enigmatic-similarities-related-brain-mind/>, Erişim Tarihi: 17. 06. 2022

Görsel 4. Kamboçya, Angkor Wat harabeleri, <https://arkeofili.com/kamboçya-ormanlarında-gizemli-uygarlık-khmer-imparatorluğu/>, Erişim Tarihi: 17. 06. 2022

Görsel 5a. Kadife kumaş, 16. Yüzyıl, Konya Mevlana Müzesi, Env. No. 611. (Atasoy vd, 2001: 129)

Görsel 5b. 13.-14. yüzyıl İslam sanatına ait içinde kozalak motifleri ve kuş figürleri bulunan ipekli Lampas kumaş, <https://www.metmuseum.org/art/collection/search/453371>, Erişim Tarihi: 25. 06. 2022.

Görsel 5c. Kozalak motifli İtalyan kadife kumaş, 21. Yüzyıl, <https://www.luigi-bevilacqua.com/en/project/ardis-velvet/>, Erişim Tarihi: 25. 07. 2022.

Görsel 6a. Lale, Kozalak ve Hatayilerle bezeli Çocuk kaftanı, 16. yüzyıl ortaları, Topkapı Sarayı Müzesi

Görsel 6b. Dolaşmalı düzenle dokunmuş kumaş, 16. yüzyıl 2. Yarısı (Atasoy vd, 2001: 60- 63)

Görsel 7a. Keten kumaş üzerine Çam Kozalağı Geleneksel El Baskısı (İtalya Rimini), <https://www.stamperiamarchi.com/product/asciugamano-viso-e-ospite-pigna/>, Erişim Tarihi: 05. 09. 2022.

Görsel 7b. Keten Kumaş üzerine Kozalak nakışı, <https://tr.pinterest.com/pin/443886107000754518/>, 05. 09. 2022.

Görsel 8. Çanakkale Ayvacık Halılarının bordürlerinde kullanılan Kozalak/Kozak motifi(Çizim: Elif Aksoy)

Görsel 9. Çanakkale Ayvacık Halısı, Süleymanköy Camisi. (Güngör, 1984: 64).

Görsel 10a. Mısır'a ait İpekle dokunmuş üzerinde kozalak motifi bulunan Samit Dimi Dokuma, M.S. 7. ve 9. Yüzyıl, <https://www.metmuseum.org/art/collection/search/450731>, 05. 09. 2022.

Görsel 10b. Nakış tekniği ile Pamuklu Banyo Havlusu üzerine yapılmış Kozalak motifi, <https://www.thecabinshop.com/pine-creek-pine-cone-towels.html>, 05. 09. 2022.

Görsel 10c. Kozalak Motifli Pamuklu Yorgan, <https://www.macys.com/shop/product/cabin-raising-pine-cone-cotton-quilt-collection-queen?ID=8239064&CAGSPN=pla>, 05. 09. 2022.

Görsel 11a. Üzerinde kozalak motifi bulunan şiş ile yapılmış örgü kazak modeli, <https://www.knitpurlstitches.com/2016/06/pine-cone-knitting-in-round.html>, 09. 09. 2022.

Görsel 11b. Tiğ ile yapılmış hediyeelik örgü kozalaklar (Koyuncu, Okça, 2017: 8)

Görsel 12a. Kozalaklı dantel, Elif Aksoy arşivi (Uygulama: Elif Aksoy)

Görsel 12b. Kozalaklı Yüzük(Elif Aksoy arşivi)