

# ÖĞRETMEN ADAYLARININ MESLEKİ DEĞER ALGILARININ SIRALAMA YARGILARIYLA ÖLÇEKLENMESİ<sup>1</sup>

Hasan Bozgeyikli<sup>2</sup>- Emre Toprak<sup>3</sup>- Sümeyye Derin<sup>4</sup>

## ÖZET

*Bu arařtırmada öğretmenlik mesleğini seçmede etkili olduđu düşünölen meslek deđerlerinin sıralama yargılarına dayalı olarak ölçeklenmesi amaçlanmıştır. Ayrıca katılımcıların cinsiyet, bölüm ve okuduđu bölümü isteyerek seçip seçmediđi deđişkenlerine göre de ölçeklendirme çalışması yapılarak bu meslek deđerlerinin önem sırasının belirlenmesine çalışılmıştır. Arařtırma 2014-2015 öğretim yılı bahar döneminde Erciyes Üniversitesi Eğitim Fakóltesinde öğrenim gören toplam 320 öğrenci üzerinde yürütölmüştür. Çalışmada, meslek seçiminde etkili olduđu düşünölen meslek deđerlerini sıralama yargılarıyla ölçeklemek için arařtırmacılar tarafından geliřtirilen, bireysel özellikler ve meslek seçiminde etkili olduđu düşünölen mesleki deđerlerle ilgili soruların yer aldıđı veri toplama aracı kullanılmıştır. Verilerin çözümlenmesinde, yargıcı kararlarına dayalı ölçekleme yaklaşımlarından, sıralama yargıları kanunuyla ölçekleme yöntemi kullanılmıştır. Elde edilen bulgulara göre, öğretmen adaylarının öğretmenlik mesleğini seçerken en önemli kriter olarak “düzenli yaşamı” gördüđu, bunu sırasıyla başarı, sosyal statü, maddi kazanç, yeteneđi kullanma, deđişim, liderlik, yaratıcılık, işbirliđi ve rekabet gibi meslek deđerlerinin izlediđi belirlenmiştir. Bu sıralama kadın katılımcılarda aynı şekilde düzenli yaşam, başarı, sosyal statü, maddi kazanç, yeteneđi kullanma, deđişim, liderlik, yaratıcılık, işbirliđi ve rekabet şeklinde iken; erkek katılımcılar için düzenli yaşam, sosyal statü, başarı, maddi kazanç, yeteneđi kullanma, liderlik, deđişim, yaratıcılık, işbirliđi ve rekabet olarak ortaya çıkmıştır. Bölüm deđişkeni açısından bakıldığında ise, PDR ve Almanca öğretmenliđi bölümlerinde ilk sırada başarı deđeri öne çıkarken, İngilizce öğretmenliđi bölümünde yeteneđi kullanma öne çıkan meslek deđerini oluşturmaktadır. Fen Bilgisi, Matematik, Sosyal Bilgiler, Türkçe ve Sınıf öğretmenliđi bölümlerinde ön plana çıkan meslek deđeri ise düzenli yaşam olarak belirlenmiştir. Öğrenim gördüđu bölümü isteyerek seçen öğrenciler için en önemli meslek deđeri başarı iken bunu sırasıyla düzenli yaşam, sosyal statü ve maddi kazanç izlerken, bölümü istemeyerek seçen öğrenciler için en önemli meslek deđeri düzenli yaşam olarak öne çıkmıştır. Çalışmadan elde edilen bulgulara dayalı olarak öneriler geliřtirilmiştir.*

**Anahtar Kelimeler:** Mesleki Deđer, Sıralama Yargılarıyla Ölçekleme, Öğretmen Adayları

<sup>1</sup> Bu arařtırma Erciyes Üniversitesi BAP birimi tarafından desteklenen SBA-2015-5934 kodlu projeden üretilmiştir.

<sup>2</sup> Doç. Dr. Erciyes Üniversitesi Eğitim Fakóltesi, Eğitim Bil Böl, hbozgeyikli@erciyes.edu.tr

<sup>3</sup> Arş. Gör. Erciyes Üniversitesi Eğitim Fakóltesi, Eğitim Bil Böl, etoprak@erciyes.edu.tr

<sup>4</sup> Arş. Gör. Erciyes Üniversitesi Eğitim Fakóltesi, Eğitim Bil Böl, sumeyyederin@erciyes.edu.tr

## TEACHER CANDIDATES' CAREER VALUES PERCEPTIONS BY RANK ORDER JUDGMENTS SCALING

Hasan Bozgeyikli - Emre Toprak - Sümeyye Derin

### ABSTRACT

*In this research it is aimed to scale career values which were thought to be effective in teaching career selection related to sorting statements. It was also tried to determine the significance row of these career values according to gender, department and whether this department, which was educated, was selected willingly variables. This research was conducted on 320 students who were educated in a spring fall 2014-2015 years at Erciyes University faculty of education. In this research was used a survey which was thought to be effective in career selection and individual characteristics. This survey which was improved by researchers had questions related to career values thought to be effective in career selection in order to scale with sort judgments. The scaling of the approach based on the decisions of judges, the scaling method of row judgment law was used to analyze data. According to findings, when the prospective teachers selected this career, they consider the regular life as the most important criteria. It was determined that respectively some career values followed such as success, social status, financial gain, using of ability, change leadership, creativity, cooperation and competition. Whereas this sorting was as follows for female participants regular life, success, social status, financial gain, using of ability, change leadership, creativity cooperation and competition whereas it was as follows for male participants regular life, social status, success, financial gain, using of ability, leadership, change, creativity, cooperation and competition. And when terms of variable department, while Career Guidance (CG) and German teacher came forward the success firstly, English teacher came forward the using of ability as a career value. It was determined that regular life is the most important career value for science, math, social studies, Turkish classroom teaching departments. While the most important career value was success for the students who chose willingly part of education, and then respectively, regular life, social status and financial gain followed, the most important career value was regular life for the students who chose unwillingly part of education. Proposals were developed based on the findings from the study.*

**Keywords:** Career Values, Rank Order Judgments Scaling, Teacher Candidates

## GİRİŞ

Rengi, dili, dini ne olursa olsun aslında tüm insanların ortak bir hikâyesi vardır. Tüm insanlar doğar, yaşar ve ölürlür. Doğumla başlayan ve ölümlle biten yaşam yolculuğunda çeşitli duraklarda zaman geçirirler. Psikolojinin bir alt dalı olan gelişim psikolojisinde, yaşamdaki bu duraklara gelişim dönemleri denilir ve belirli yaşlardaki ayırıcı özellikleri olan aşamalar vurgulanır. Evrensel olan gelişim dönemleri sınıflaması temelde yaşa göre yapılan sınıflamadır. Bu sınıflamaya göre 18-65 yaş arası yetişkinlik dönemini kapsamaktadır. Türkiye’de ortalama yaşam süresinin 76,3 olduğu (TÜİK, 2014) dikkate alındığında ortalama 47 yıllık süre ile yetişkinlik döneminin ön plana çıktığı görülmektedir. Bir başka ifadeyle yaşamın yaklaşık üçte ikisi yetişkin olarak geçirilmektedir.

İnsan hayatında en uzun süre olan yetişkinlik dönemini ön plana çıkaran en önemli faktör geçirilen süreden daha çok bu dönemin başında yer alan ve yaşamın bundan sonrasını doğrudan şekillendiren, meslek ve eş seçimi gibi iki kritik kararın verilmesidir. İnsan kendini bildi bileli sürekli seçimler yapmak, belli kararlara varmak ve bunları uygulamak durumundadır. Ancak yaşam sürecinde verilen hiçbir karar gençlik döneminin sonu ve yetişkinlik yaşamının başında verilen meslek ve eş seçimi kararları kadar önemli değildir. Zira bu iki karar, yaşamın bundan sonrasının nasıl geçirileceğini doğrudan etkilemektedir. Bu iki karar arasında da meslek seçimi kararı eş seçimi kararından biraz daha ön plana çıkmaktadır. Çünkü birey verdiği meslek kararı ile tüm yaşantısına şekil verecek bir süreci, yaşayacağı çevreyi, ilişkide bulunacağı insanları ve hatta evleneceği kişiyi de seçmiş olmaktadır. Aynı zamanda meslek seçimi, kişinin aile gelirini, geçim tarzını, işini isteyerek yapıp yapmamasını, sorumluluk duygusunu ve mutlu olup olmasını belirleyecek derecede önemlidir. Bu anlamda insanın yaşam biçiminin de seçimi olarak ifade edilebilecek meslek seçimi, insan hayatının en önemli dönüm noktalarından birisini oluşturmaktadır.

Bilindiği kadarıyla günümüzde yaklaşık olarak 12.000 çeşit meslek bulunmaktadır. Bu kadar fazla alternatifin olması bireyin kendine uygun bir mesleği yalnız başına seçebilmesini zorlaştırmaktadır (Reeves ve Karlitz, 2005). Diğer taraftan insanların kendi yönünü çizme ve yaşamı hakkında karar verme özgürlüğüne sahip olduğu günümüz çağdaş toplumunda bir kişinin yapacağı mesleği seçme özgürlüğünü kullanması bir hak olmaktan öte, çağdaş insan olmanın da bir gereği olarak düşünülmektedir. Bu nedenle meslek seçimi aşamasında olan bireyin başını döndüren bu değişime ayak uydurması, gözlememesi ve bu

değişimleri değerlendirerek yeni stratejiler geliştirmesi zorunlu hale gelmiştir. Bu zorunluluk doğru karar vermeyi sağlamaya ve meslek seçimini kolaylaştırmaya dönük profesyonel hizmet alanları ve mesleklerin ortaya çıkmasına neden olmuştur. Bu profesyonel hizmet alanlarının başında da mesleki rehberlik ve danışmanlık hizmeti gelmektedir (Gibson ve Mitchell, 2001; Miller ve Mcwhirter, 2006; Power, 2006; Zunker, 2006).

Bir kimsenin herhangi bir konuda doğru bir seçme işlemi yapabilmesi diğer bir ifadeyle sağlıklı karar verebilmesi için ne gibi olanaklara sahip olduğunu bilmesi gerekir. Bireyin uygun bir mesleği seçebilmesi için kendi kendine sorması gereken üç önemli soru vardır. Bunlar; “ben kimim?”, “yetenek ve ilgilerim nelerdir?” ve “mesleki değerlerim neler?” sorularıdır (Reeves ve Karlitz, 2005). Bu ifadelerden anlaşıldığı üzere meslek seçiminde yetenek, ilgi ve değerler çok önemlidir. Bu kavramların ne olduğuna bakıldığında yetenek, herhangi bir davranışı (bilgi veya beceriyi) öğrenebilme gücü (Kuzgun, 2009) iken; ilgiler meslek seçiminde bireyin gideceği yere yön veren bir dümendir (Strong, 1943; Akt., Hansen, 2005). Bir diğer etmen olan ve bu çalışmada ele alınan mesleki değerler ise bir mesleğin icra edilmesi sırasında bu mesleğin yürütüldüğü ortam, kazanç, ödül ve vb. sonuçlardan kaynaklanan doyumla ilgili bir kavramdır. Kişilerin hayatlarında ulaşmak istedikleri amaçları ile değerleri arasında yakın bir ilişki vardır. Bir bakıma kişi davranışları ile amaçlarını, yani değerlerini gerçekleştirmeye çalışmaktadır (Ünal ve Erciş, 2006). Bu açıdan değerler, ulaşmayı istediğimiz hedeflere ve ideallere attığımız önem (Pişkin, 2011), karar verirken seçenekler arasından hangisine yöneleceğimize, davranışları ve olayları önem sırasına koymamıza yardım eden kavramlar takımı (Kuzgun, 2009) şeklinde de ifade edilmektedir.

Mesleki değerler incelendiğinde iki tür değer varlığı görülmektedir. Altı genel değer ve yirmi bir işe ilişkin değer, kariyer seçiminde etkin rol oynamaktadır. İşe ilişkin değerler; yetenek kullanımı, başarı, ilerleme, otorite, başkalarına yardım, ekonomik ödül, özerklik, yaratıcılık, yaşam stili, kişisel gelişim, fiziksel etkinlik, itibar, risk, sosyal etkileşim, sosyal ilişkiler, değişiklik, iş şartları, kültürel yapı, fiziksel yapı, ekonomik güvence değerlerinden oluşmaktadır (Sharf, 2002). Değerlerin bir kısmı daha çok meslek seçiminde bir kısmı ise daha çok iş ararken etkin olmaktadır. Mesleki faaliyetlerle ilgili değerler mesleğin yeteneğini kullanma, yaratıcılık, bağımsız çalışma imkânı sağlaması, görevlerin ilgi çekici olması gibi beklentiler “mesleki değerleri”; iş yerinde takdir görme, hak edilen ücreti alma, iş yerinin temiz olması, çalışma saatlerinin açık olması gibi beklentiler ise “iş değerleri”

olarak sınıflandırılır. Bu iki kavram arasındaki ayrım kesin çizgilerle belirli olmamasına rağmen, meslek değerlerinin iş değerlerinden daha temel olduğu belirtilmektedir (Kuzgun, 2009). Söz konusu mesleki değerler bireyin çevre ile etkileşimi sonucu oluşarak bireyin meslek seçiminde temel yön vericilerden biri olmaktadır. Bu nedenle mesleki rehberlik ve danışmanlık yapan uzmanların bireyleri yönlendirecek mesleki değerler hakkında bilgi edinmesi son derece önemlidir (Shoffner, 2006).

İnsanlarla ilişkiler yönünden öğretmenlik, diğer bazı mesleklerden farklı olarak geniş bir insan kesimiyle ilişki ve etkileşim içinde yerine getirilen bir meslektir (Çelikten, Şanal ve Yeni, 2005). Bu nedenle öğretmenlik mesleği ve bu meslekteki başarı da son derece önemlidir. Öğretmenlik mesleğindeki başarı, bu görevi yapacak olan kişilerin bireysel görüşleri, davranışları (Özbek, Kahyaoğlu ve Özgen, 2007) ve güdülenmiş olmaları ile yakından ilgilidir (Ataklı, 1996). Bir öğretmenin güdülenmesinde ise bu mesleği seçerken önemsendiği mesleki değerler ve bu değerlerin karşılık bulmasının önemli olabileceği söylenebilir. Bu nedenle, mesleki değerlerin belirlenerek bireye meslek seçimi sürecinde yardım hizmeti verilmesi, önemli bir bileşenin daha bu sürece dâhil edilmesiyle isabetli kararlar verilmesini sağlayacaktır (Pişkin, 2011; Super, 1995). Bu çalışma ile meslek seçimini yapmış olan öğretmen adaylarının öğrenim gördükleri bölümleri tercih ederken hangi mesleki değerleri önemli gördükleri, farklı bölümlerde hangi değerlerin ön plana çıktığı belirlenerek meslek seçimi aşamasında olan ve eğitim fakültesini tercih etmeyi düşünen bireylere yol gösterici olabileceği düşünülmektedir. Amacı; öğretmen adaylarının mesleki değerlerinin sıralama yargılarına dayalı olarak ölçeklenmesi şeklinde belirlenen bu çalışma, eğitim fakültesindeki öğrencilerin mesleki değerlerden her birini diğerine tercih etmesine bağlı olarak şekillenmektedir.

## **YÖNTEM**

Öğretmen adaylarının mesleki değer algılarının sıralama yargılarıyla ölçeklenmesine yönelik yapılan bu çalışma, toplanan veri bağlamında nicel bir paradigmaya sahiptir. Bu nedenle çalışmada, genel tarama modeli kullanılmıştır.

### **Katılımcılar**

Bu çalışmaya, 2014-2015 öğretim yılı bahar döneminde Erciyes Üniversitesi Eğitim Fakültesinin çeşitli bölümlerinde öğrenim gören toplam 320 öğrenci katılmıştır. Çalışmaya katılan 320 öğrencinin cinsiyet ve bölüm değişkenlerine göre dağılımı Tablo'1'de verilmiştir.

**Tablo 1.** Katılımcıların bölüm ve cinsiyete göre dağılımı

Bölüm	Kadın		Erkek	
	N	%	N	%
AÖP	26	65,0	14	35,0
FBÖ	34	85,0	6	15,0
İÖP	29	72,5	11	27,5
MÖP	34	85,0	6	15,0
RPD	34	85,0	6	15,0
SBÖ	18	45,0	22	55,0
SÖP	33	82,5	7	17,5
TÖP	20	50,0	20	50,0
<b>Toplam</b>	<b>228</b>	<b>71,2</b>	<b>92</b>	<b>28,8</b>

Tablo 1’deki veriler incelendiğinde araştırmaya katılan öğretmen adaylarının 228’inin (% 71,2) kadın, 92’sinin (%28,8) erkek öğrenci olduğu görülmektedir. Fakültede bulunan her bir bölümdeki 40 öğrenciden veri toplanmıştır.

### Veri Toplama Aracı

Bu çalışmada, öğretmen adaylarının meslek seçiminde etkili olduğu düşünülen mesleki değerlerini sıralama yargılarıyla ölçeklemek için araştırmacılar tarafından, bireysel özellikler ve meslek seçiminde etkili olduğu düşünülen Mesleki değerlerle ilgili soruların yer aldığı bir veri toplama aracı geliştirilmiştir. Aracın geliştirilmesinde, asıl uygulamanın yapılacağı grubun özelliklerine benzer 30 kişilik bir öğrenci grubundan yararlanılmıştır. Bu gruptan meslek seçiminde kendileri için hangi değerlerin daha önemli olduğunu yazmaları istenmiştir. Verilen yanıtlara içerik çözümlemesi yapılmıştır. Hem içerik çözümlemesinde hem de ilgili literatür incelenerek yapılan çalışmalarda ön plana çıkan 10 meslek değeri saptanmıştır. Bu meslek değerleri şunlardır:

- |                          |                           |
|--------------------------|---------------------------|
| 1. Sosyal statü          | 6. Rekabet                |
| 2. Maddi Kazanç          | 7. Yaratıcılık            |
| 3. Liderlik              | 8. Düzenli yaşam          |
| 4. Başarı                | 9. İşbirliği              |
| 5. Değişim ve çeşitlilik | 10. Yeteneği Kullanabilme |

Araştırmaya katılan öğrencilere ölçek sıralama formunda yukarıda belirtilen mesleki değerler sunulmuş, öğrencilerden bu meslek değerlerini kendileri için önem derecesine göre (azalan öneme göre) 1’den başlayarak 10’a kadar sıralamaları istenmiştir. Bu 10 meslek değerinin yanında öğrencilere analiz süreçlerinde bağımsız değişken olarak kullanılacak; bölüm, cinsiyet, ve öğrenim gördüğü bölümü isteyerek seçip seçmediği soruları sorulmuştur.

### Verilerin Analizi

Verilerin çözümlenmesinde, yargıcı kararlarına dayalı ölçekleme yaklaşımlarından, sıralama yargıları kanunuyla ölçekleme yöntemi kullanılmıştır. Sıralama pek çok alanda uygulama yeri bulunan bir ölçme yöntemi olup, gözlemciyi uyarıcılar arasında mümkün olan en büyük ayrımı yapmaya zorladığından, gözlemcinin bu ayrımı yapabildiği hallerde geçerliği çok yüksek bir ölçek vermekte, bu nedenle iç tutarlılık yüksek olmakta ve sıralama yargılarıyla ölçekleme, bir sıra numarası verilebilecek tüm uyarıcılara uygulanabilmektedir (Turgut ve Baykul, 1992).

Bu çalışmada mesleki değerlere ilişkin yargıların toplanması için katılımcılara, meslek seçiminde etkili olduğu düşünülen 10 meslek değeri verilmiştir. Katılımcılardan listedeki meslek değerlerinin tümünü düşünmeleri ve her bir değeri diğer değerlerle karşılaştırarak bir sıra numarası vermeleri istenmiş ve her bir özelliğe ait frekans değerleri hesaplanmıştır. Bu işlem sonucunda frekans matrisi oluşturulmuştur. Frekans matrisinde yer alan her bir sıra frekansı  $n(S_{ji}>S_{ki})=f_{ji} \cdot (f_{k<i}+1/2 \cdot f_{ki})$  eşitliği yardımıyla hesaplanan  $n(S_{ji}>S_{ki})$  (Turgut ve Baykul, 1992) frekansları matrisi oluşturulmuştur. Oluşturulan  $n(S_{ji}>S_{ki})$  frekansları matrisinin sütunlarında yer alan tüm satırlar toplanmış ve elde edilen frekanslar  $N^2$ 'ye bölünerek, oranlar matrisi (P) elde edilmiştir. Oranlar matrisindeki hücre değerlerine (P) karşılık gelen (Z) standart değerleri belirlenerek birim normal sapmalar matrisi elde edilmiştir. Matrisin sonunda her bir sütuna ait değerlerin toplamını gösteren bir satır oluşturularak bu satırdaki her bir z hücre değerinin sütunlar boyunca ortalamaları alınmış ve ölçek değerleri ( $S_j$ ) hesaplanmıştır. Eksenin başlangıcı (0 noktası) bu satırdaki ortalama z değerlerinden en küçük olanına kaydırılarak ölçek değerleri sıralanmıştır, bu kaydırmada; eğer en küçük değer negatif ise tüm değerlere bu değer mutlak değeri eklenmiş, en küçük değer pozitif olduğunda ise tüm değerlerden bu değer çıkarılmıştır. Bunun sonucunda her bir mesleki değer için ölçek değeri ( $S_c$ ) belirlenmiştir. Veri toplama aracında yer alan 10 meslek değerinin ölçek değerleri, incelenen tüm bağımsız değişkenler için ayrı ayrı Microsoft Excel programında çözümlenmiştir.

### BULGULAR

Öğretmen adaylarının mesleki değer algılarının sıralama yargılarına dayalı olarak ölçeklendiği bu çalışmada katılımcıların tümü, cinsiyet, bölüm ve öğrenim gördüğü bölümü isteyerek seçip seçmeme değişkenleri için ayrı ayrı ölçekleme çalışması yapılmıştır. Çalışmada öncelikle her bir katılımcı-

dan, kendilerine verilen mesleki değerleri en önemli olandan önemsiz doğru sıralamaları istenmiş ve böylelikle her bir meslek değerine ait frekans değerleri belirlenmiştir. Yapılan sıralama sonucunda her bir bağımsız değişken için frekans matrisleri oluşturulmuştur. Burada sadece katılımcıların tümü için yapılan analiz işlemleri detaylı olarak verilmiş, cinsiyet, bölüm vb. gibi diğer değişkenler için sadece sıralama yargıları ölçek değerini gösteren grafikler verilmiştir.

Katılımcıların tümü için frekans matrisi Tablo 2'de gösterildiği şekilde oluşturulmuştur. Matriste yer alan satırlar ve sütunların toplamı, toplam katılımcı sayısı olan 320'ye eşittir.

**Tablo 2.** Katılımcıların tümünün meslek değeri sıralama yargıları frekans matrisi (F)

Ri	Sosyal statü	Maddi kazanç	Liderlik	Başarı	Değişim ve Çeşitlilik	Rekabet	Yaratıcılık	Düzenli yaşam	İşbirliği	Yeteneği kullanma	ΣSatır
1	37	49	8	44	13	12	6	99	6	46	320
2	69	40	17	67	23	5	20	32	13	34	320
3	47	45	25	55	24	3	20	45	19	37	320
4	41	40	38	45	27	5	31	32	33	28	320
5	36	25	46	32	36	12	34	48	17	34	320
6	26	24	30	32	43	22	41	19	42	41	320
7	16	20	44	22	41	38	43	16	48	32	320
8	21	18	45	9	47	32	65	7	53	23	320
9	10	31	33	9	42	72	38	10	61	14	320
10	17	28	34	5	24	119	22	12	28	31	320
Σsütun	320	320	320	320	320	320	320	320	320	320	3200

Yapılan sıralamanın ardından frekans (F) matrisinin her bir hücresindeki değer  $n(S_{ji} > S_{ki}) = f_{ji} \cdot (f_{k<i} + 1/2 \cdot f_{ki})$  eşitliği yardımıyla diğer sütunlardaki değerlerle karşılaştırılarak  $n(S_{ji} > S_{ki})$  frekansları hesaplanmış ve hesaplanan bu değerler  $N^2$ 'ye bölünerek Tablo 3'deki oranlar matrisi oluşturulmuştur.

Tablo 4'teki birim normal sapmalar matrisinin elde edilmesinde oranlar matrisi ve buna karşılık gelen Z standart değerlerinden faydalanılmış olup, oranlar matrisindeki hücre değerlerine (P) karşılık gelen (Z) standart değerleri belirlenmiştir. Oranlar matrisinin her elemanına karşılık gelen, birim normal dağılımının Z değerleri, esas köşegene göre birbirinin ters işaretlidir ve mutlak değerce birbirlerine eşittir. Matris sonunda oluşturulan sütun toplamlarının, mesleki değer sayısı sayısı olan 10'a bölünmesiyle katılımcıların tümü için her bir kritere ait ölçek değeri ( $S_{(j)}$ ) hesaplanmıştır.



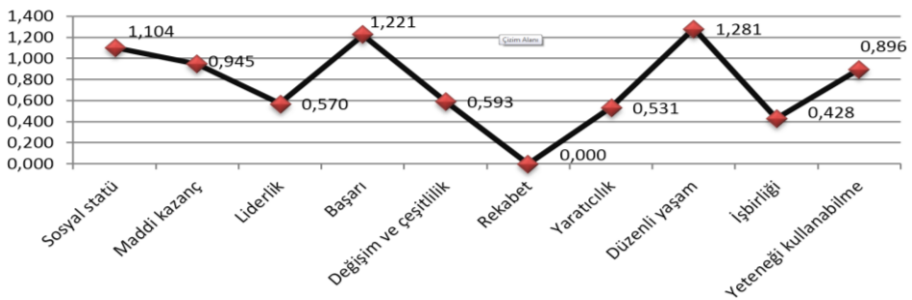
**Tablo 3.** Katılımcıların tümünün mesleki değerleri sıralama yargıları oranlar matrisi (P)

1	-	0,453	0,287	0,534	0,298	0,147	0,271	0,578	0,242	0,425
2	0,546	-	0,355	0,581	0,366	0,200	0,344	0,614	0,313	0,477
3	0,712	0,644	-	0,757	0,505	0,266	0,482	0,766	0,439	0,625
4	0,465	0,418	0,242	-	0,254	0,110	0,225	0,547	0,196	0,388
5	0,701	0,633	0,494	0,745	-	0,257	0,477	0,758	0,432	0,617
6	0,852	0,799	0,733	0,889	0,742	-	0,735	0,884	0,697	0,798
7	0,728	0,655	0,517	0,774	0,522	0,264	-	0,782	0,451	0,642
8	0,421	0,385	0,233	0,452	0,241	0,115	0,217	-	0,193	0,357
9	0,757	0,686	0,560	0,803	0,567	0,302	0,548	0,806	-	0,676
10	0,574	0,522	0,374	0,611	0,382	0,201	0,357	0,642	0,323	-
$\Sigma$ sütun	5,762	5,2	3,8	6,15	3,881	1,865	3,659	6,381	3,290	5,009

**Tablo 4.** Katılımcıların tümünün meslek değeri sıralama yargıları birim normal sapmalar matrisi (Z)

1		-0,117	-0,561	0,086	-0,529	-1,048	-0,607	0,196	-0,698	-0,189
2	0,117		-0,371	0,204	-0,341	-0,839	-0,401	0,291	-0,484	-0,056
3	0,561	0,371		0,696	0,013	-0,623	-0,044	0,727	-0,153	0,319
4	-0,086	-0,204	-0,696		-0,660	-1,223	-0,753	0,119	-0,853	-0,284
5	0,529	0,341	-0,013	0,660		-0,652	-0,056	0,700	-0,170	0,299
6	1,048	0,839	0,623	1,223	0,652		0,628	1,197	0,517	0,837
7	0,607	0,401	0,044	0,753	0,056	-0,628		0,780	-0,120	0,365
8	-0,196	-0,291	-0,727	-0,119	-0,700	-1,197	-0,780		-0,865	-0,365
9	0,698	0,484	0,153	0,853	0,170	-0,517	0,120	0,865		0,458
10	0,189	0,056	-0,319	0,284	-0,299	-0,837	-0,365	0,365	-0,458	
$\Sigma$ sütun	3,468	1,881	-1,869	4,645	-1,639	-7,569	-2,259	5,245	-3,288	1,385
S(f)	0,346	0,188	-0,186	0,464	-0,163	-0,756	-0,225	0,524	-0,328	0,138
S(c)	1,103	0,945	0,569	1,221	0,592	0	0,530	1,281	0,428	0,895

**Grafik 1.** Katılımcıların tümünün meslek değeri sıralama yargıları ölçek değerleri

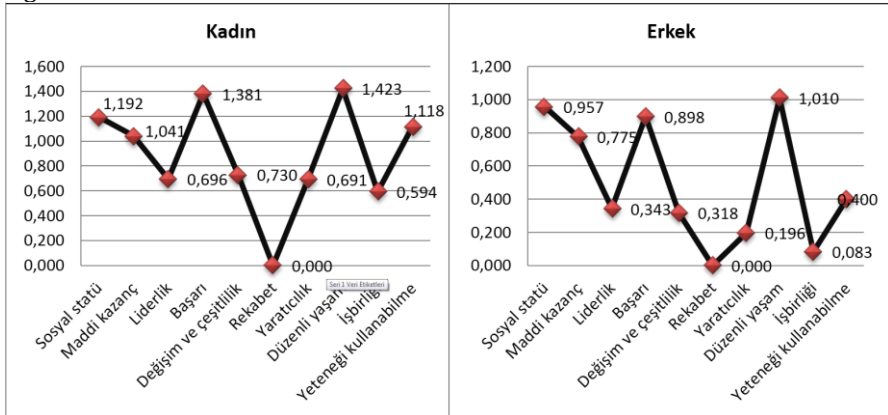


Her bir kriterin ölçek değerinin ( $S_{(c)}$ ) belirlenmesinde, eksenin başlangıcı (0 noktası) bu satırdaki ortalama z değerlerinden en küçük olan “-0,756” değerine kaydırılmış ve her ölçek değerine en küçük değer mutlak değeri olan 0,756 eklenmiştir. Böylece katılımcıların tümü için meslek değerlerine ait ölçek değerleri ( $S_{(c)}$ ) hesaplanmıştır. Hesaplanan ölçek değerlerinin dağılımı Grafik 1’de verilmiştir.

Ölçek değerlerinin hesaplanması sonucu, katılımcıların tümünün mesleki değerlerinin ölçeklenmesinde “düzenli yaşam” değerinin en yüksek ölçek değerine sahip olduğu görülmektedir. Bunu sırasıyla başarı, sosyal statü, maddi kazanç, yeteneği kullanabilme, değişim ve çeşitlilik, liderlik, yaratıcılık ve işbirliği değerleri izlemekte olup en düşük ölçek değerinin ise rekabet değerine ait olduğu tespit edilmiştir.

Katılımcıların cinsiyetlerine göre meslek değeri sıralama yargılarını belirlemek amacıyla yine kadın katılımcılar için ayrı erkek katılımcılar için ayrı olmak üzere frekans matrisleri oluşturulmuştur. Kadın katılımcılar için oluşturulan matriste satır ve sütun toplamları toplam kadın sayısı olan 228’e eşitken, erkek katılımcılar için oluşturulan matriste satır ve sütun toplamları, toplam erkek sayısı olan 92’ye eşittir. Oranlar matrisi, birim normal sapmalar matrisi oluşturulduktan sonra eksenin başlangıcı Z değerlerinden en küçük olan değerlere kaydırılmış ve her ölçek değerine en küçük değer mutlak değeri eklenerek, meslek değerlerine ait ölçek değerleri hesaplanmıştır. Kadın ve erkek katılımcılar için hesaplanan ölçek değerleri grafik 2’de verilmiştir.

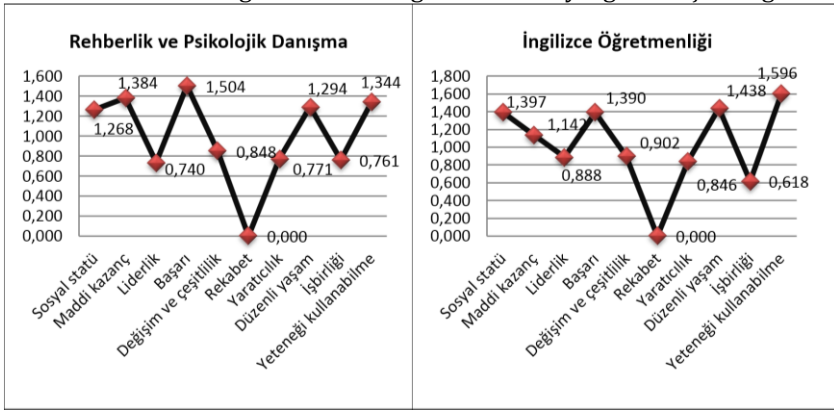
**Grafik 2.** Kadın ve Erkek katılımcıların meslek değeri sıralama yargıları ölçek değerleri



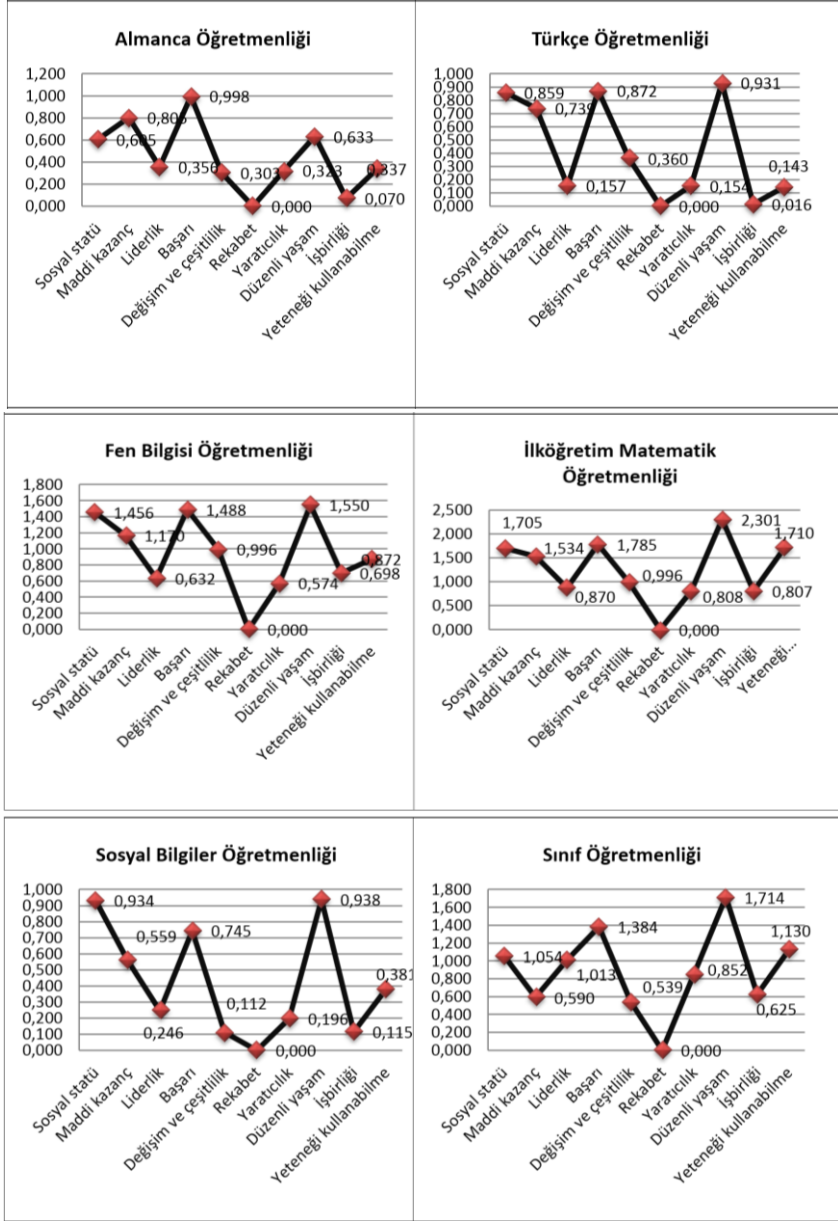
Grafik 2’de kadın katılımcıların mesleki değer algılarının sıralama yargılarına göre hesaplanan ölçek değerlerine göre “düzenli yaşam” en yüksek ölçek değerine sahiptir. Bunu sırasıyla başarı, sosyal statü, yeteneği kullanabilme, maddi kazanç, değişim ve çeşitlilik, liderlik, yaratıcılık ve işbirliği değerleri izlemekte olup en düşük ölçek değerinin ise rekabet değerine ait olduğu tespit edilmiştir. Erkek katılımcıların sıralama yargılarına göre mesleki değer algıları için hesaplanan ölçek değerlerine göre tıpkı kadın katılımcılarda olduğu gibi “düzenli yaşam” değerinin en yüksek ölçek değerine sahip olduğu tespit edilmiştir. Erkek katılımcılarda, ikinci sırada sosyal statü öne çıkarken bunu sırasıyla başarı, maddi kazanç, yeteneği kullanabilme, liderlik, değişim ve çeşitlilik, yaratıcılık, işbirliği ve rekabet değerleri izlemektedir. Bu bulgulara göre hem kadın hem de erkek katılımcılarda öncelikli meslek değeri düzenli yaşam olarak öne çıkarken, kadınlarda ikinci sırada başarı, erkeklerde ise sosyal statü değeri öne çıkmaktadır.

Katılımcıların okudukları bölümlere göre meslek değeri sıralama yargılarını belirlemek amacıyla her bölüm için ayrı ayrı olmak üzere frekans matrisleri oluşturulmuştur. Oluşturulan bu matrislerde satır ve sütun toplamları, her bölümden araştırmaya katılan kişi sayısı olan 40’a eşittir. Oranlar matrisi, birim normal sapmalar matrisi oluşturulduktan sonra eksenin başlangıcı Z değerlerinden en küçük olan değerlere kaydırılmış ve her ölçek değerine en küçük değerinin mutlak değeri eklenerek, meslek değerlerine ait ölçek değerleri hesaplanmıştır. Her bölümdeki katılımcılar için hesaplanan ölçek değerleri grafik 3’te verilmiştir.

**Grafik 3.** Bölümlere göre meslek değeri sıralama yargıları ölçek değerleri



Öğretmen Adaylarının Mesleki Değer Algılarının Sıralama Yargılarıyla Ölçeklenmesi



Grafik 3'te mesleki değer algılarının sıralama yargılarına göre hesaplanan ölçek değerlerine göre Rehberlik ve Psikolojik Danışmanlık (PDR) bölümünde öğrenim gören katılımcıların mesleki değerlerinin ölçeklenmesi

de “başarı” değeri en yüksek ölçek değerine sahiptir. Bunu sırasıyla; maddi kazanç, yeteneği kullanabilme, düzenli yaşam, sosyal statü, değişim ve çeşitlilik, yaratıcılık, işbirliği, liderlik izlemekte olup, en düşük ölçek değerinin ise “rekabet” değerine ait olduğu tespit edilmiştir. İngilizce öğretmenliğinde öğrenim gören katılımcıların mesleki değer algıları için hesaplanan ölçek değerlerine göre “yeteneği kullanabilme” değerinin en yüksek ölçek değerine sahip olduğu belirlenmiştir. İkinci sırada düzenli yaşam değeri yer alırken bunu sırasıyla; sosyal statü, başarı, maddi kazanç, değişim ve çeşitlilik, liderlik, yaratıcılık, işbirliği, rekabet değerlerinin izlediği görülmüştür. Almanca öğretmenliğinde öğrenim gören katılımcıların mesleki değerlerinin ölçeklenmesinde PDR öğrencilerinde olduğu gibi “başarı” değerinin en yüksek ölçek değerine sahip olduğu tespit edilmiştir. Bunu takip eden değerler sırasıyla; maddi kazanç, düzenli yaşam, sosyal statü, liderlik, yeteneği kullanabilme, yaratıcılık, değişim ve çeşitlilik, işbirliği, rekabettir.

Elde edilen bulgulara göre, hem PDR hem de Almanca öğretmenliğinde öğrenim gören katılımcıların öne çıkan değerleri “başarı” iken, İngilizce öğretmenliğinin öne çıkan değerinin “yeteneği kullanabilme” olduğu belirlenmiştir. Almanca Öğretmenliği ile PDR’de öğrenim gören katılımcıların ikinci sırada yer alan mesleki değerlerinin de benzer şekilde “maddi kazanç” olduğu; ancak İngilizce öğretmenliğinde ise maddi kazancın yerini “düzenli yaşam” değerinin aldığı tespit edilmiştir.

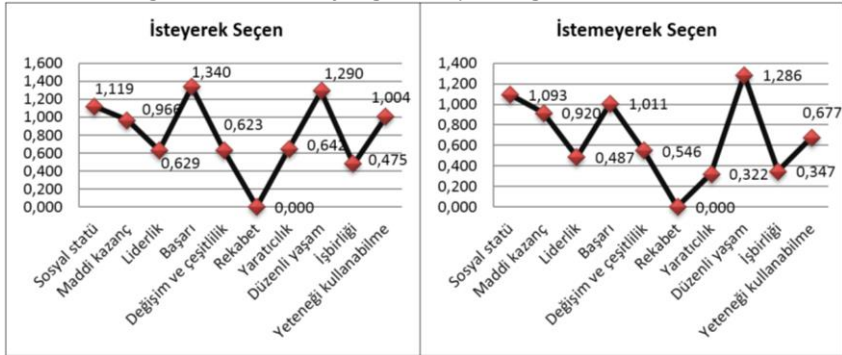
Yukarıda ifade edilen üç bölümün dışında yer alan Türkçe, Fen Bilgisi, Matematik, Sosyal Bilgiler ve Sınıf öğretmenliği bölümlerinde öğrenim gören katılımcıların mesleki değerlerinin ölçeklenmesinde öne çıkan değer “düzenli yaşam” olduğu sonucuna ulaşılmıştır. Türkçe öğretmenliği bölümünde ikinci sırada yer alan değer ise “başarı” dır. Bunu takip eden değerlerin sıralaması: başarı, sosyal statü, maddi kazanç, değişim ve çeşitlilik, liderlik, yaratıcılık, yeteneği kullanabilme, işbirliği, rekabet şeklindedir. Fen Bilgisi Öğretmenliğinde sırasıyla; başarı, sosyal statü, maddi kazanç, değişim ve çeşitlilik, yeteneği kullanabilme, işbirliği, liderlik, yaratıcılık izlemekte olup en düşük ölçek değerinin ise rekabet değerine ait olduğu tespit edilmiştir. Matematik öğretmenliğinde, önemli görülen ikinci mesleki değer başarı olduğu, daha sonra sırasıyla yeteneği kullanabilme, sosyal statü, maddi kazanç, değişim ve çeşitlilik, liderlik, yaratıcılık, işbirliği, rekabet değeri olduğu tespit edilmiştir. Sosyal Bilgiler öğretmenliğinde önemli görülen ikinci mesleki değerden itibaren sırasıyla; sosyal statü, başarı, maddi kazanç, yeteneği kullanabilme, liderlik, yaratıcılık, işbirliği, değişim ve çeşit-

lilik ve rekabettir. Sınıf Öğretmenliğinde ise önemli görülen ikinci mesleki değer “başarı” dır. Bunu takip eden değerlerin sıralaması ise; yeteneği kullanabilme, sosyal statü, yaratıcılık, işbirliği, maddi kazanç, değişim ve çeşitlilik ve son olarak rekabet değeridir.

Elde edilen ve yukarıda açıklanan bulgulara göre, Türkçe, Fen Bilgisi, Matematik ve Sınıf öğretmenliklerinde ikinci sırada yer alan mesleki değer “başarı” iken; sosyal bilgiler öğretmenliğinde “sosyal statü” olduğu tespit edilmiştir. Türkçe ve Fen Bilgisi öğretmenliğinde üçüncü sıradaki değer “sosyal statü” olduğu; matematik ve sınıf öğretmenliğinde “yeteneği kullanabilme”, Sosyal Bilgiler öğretmenliğinde ise “başarı” olduğu belirlenmiştir. Bunlara ek olarak, Eğitim Fakültesinde bulunan sekiz farklı bölümde en son sırada yer alan mesleki değer “rekabet” olduğu belirlenmiştir.

Öğrenim gördüğü bölümü isteyerek tercih edip etmeme durumuna göre meslek değeri sıralama yargılarını belirlemek amacıyla yine isteyerek seçen katılımcılar için ayrı isteyerek seçmeyen katılımcılar için ayrı olmak üzere frekans matrisleri oluşturulmuştur. İsteyerek tercih eden katılımcılar için oluşturulan matriste satır ve sütün toplamaları 213’e eşitken, istemeyerek tercih eden katılımcılar için oluşturulan matriste satır ve sütün toplamaları 107’ye eşittir. Oranlar matrisi, birim normal sapmalar matrisi oluşturulduktan sonra eksenin başlangıcı z değerlerinden en küçük olan değerlere kaydırılmış ve her ölçek değerine en küçük değer mutlak değeri eklenerek, meslek değerlerine ait ölçek değerleri hesaplanmıştır. Öğrenim gördükleri bölümü isteyerek tercih eden ve etmeyen katılımcılar için hesaplanan ölçek değerleri grafik 4’de verilmiştir.

**Grafik 4.** Öğrenim gördüğü bölümü isteyerek tercih eden ve etmeyen katılımcıların meslek değerleri sıralama yargıları ölçek değerleri



Ölçek değerlerinin hesaplanması sonucu, öğrenim gördüğü bölümü isteyerek tercih eden katılımcıların mesleki değerlerinin ölçeklenmesinde öne çıkan değer “başarı” olduğu tespit edilmiştir. Bunu sırasıyla; düzenli yaşam, sosyal statü, yeteneği kullanabilme, maddi kazanç, yaratıcılık, liderlik, değişim ve çeşitlilik, işbirliği izlemekte olup en düşük ölçek değerinin ise rekabet değerine ait olduğu tespit edilmiştir. Öğrenim gördüğü bölümü istemeyerek tercih eden katılımcıların öne çıkan değeri ise “düzenli yaşam” dır. Bunu takip eden değerlerin sırasıyla; sosyal statü, başarı, maddi kazanç, yeteneği kullanabilme, değişim ve çeşitlilik, liderlik, işbirliği, yaratıcılık ve rekabet olduğu belirlenmiştir. Öğrenim gördüğü bölümü isteyerek tercih eden katılımcıların ikinci sırada önemli gördükleri mesleki değer “düzenli yaşam”; istemeyerek tercih eden katılımcıların ikinci sırada önemli gördükleri mesleki değer ise “sosyal statü” olduğu tespit edilmiştir.

Elde edilen bulgulara göre, öğrenim gördüğü bölümü isteyerek tercih eden katılımcıların en önemli gördükleri mesleki değer “başarı” iken; öğrenim gördüğü bölümü istemeyerek tercih eden katılımcılarda “başarı” mesleki değeri üçüncü sırada yer almaktadır. Benzer şekilde, öğrenim gördüğü bölümü istemeyerek tercih eden katılımcıların öne çıkan değeri “düzenli yaşam” iken; öğrenim gördüğü bölümü isteyerek tercih eden katılımcılarda bu değer ikinci sırada yer almaktadır.

## SONUÇ VE TARTIŞMA

Eğitim Fakültesi’nde öğrenim gören öğretmen adaylarının meslek seçimi sürecinde etkili olduğu düşünülen mesleki değerlerin öncelik düzeylerini ortaya çıkarmanın amaçlandığı bu çalışmada mesleki değerlerin önem düzeylerini belirleme işleminde sıralama yargılarına dayalı olarak ölçekleme yöntemi kullanılmıştır. Bu yöntemle kendilerine verilen on mesleki değer arasından kendileri için en önemli olandan en önemsiz olana doğru bir sıralama yaptırılarak, katılımcıların meslek seçiminde etkili olarak gördükleri mesleki değerlerin ortaya çıkarılmasına çalışılmıştır.

Araştırmada elde edilen sonuçlara göre, katılımcıların tümü için meslek seçimi sürecinde en büyük öneme sahip olan -yani en yüksek ölçek değerine sahip olan- mesleki değer “düzenli yaşam” olduğu belirlenmiştir. Bunu sırasıyla başarı, sosyal statü, maddi kazanç, yeteneği kullanabilme”, değişim ve çeşitlilik, liderlik, yaratıcılık ve işbirliği değerleri izlemiş, en düşük öneme sahip mesleki değer ise “rekabet” olduğu tespit edilmiştir.

Bu bulgu Sarıkaya ve Khorshid'in (2009) Ege Üniversitesi'ne kayıt yaptıran 1000 öğrenci üzerinde yaptıkları araştırmanın bulgularıyla tutarlılık göstermektedir. Sarıkaya ve Khorshid'in (2009) çalışmasından elde edilen bulgulara göre tercih edilecek mesleğe neden olarak öğrencilerin %33,6'sı meslekle ilgili olumlu görüş, %28,2'si iş avantajlarını belirtmişlerdir. Çalışmamızda yer alan "düzenli yaşam"ın da iş avantajı olarak görüldüğü ve mesleğe ilişkin olumlu görüşe neden olduğu söylenebilir.

Çalışmada cinsiyet değişkeni de ele alınmıştır. Mesleki değerlerin cinsiyete göre ölçeklenmesinden elde edilen bulgulara göre hem kadın hem erkek katılımcıların "düzenli yaşam"ı en önemli mesleki değer olarak gördükleri tespit edilmiştir. Kadın katılımcılarda bunu sırasıyla başarı, sosyal statü, yeteneği kullanabilme, maddi kazanç, değişim ve çeşitlilik, liderlik, yaratıcılık, işbirliği ve rekabet değerlerinin izlediği; erkek katılımcılarda ise sırasıyla, sosyal statü, başarı, maddi kazanç, yeteneği kullanabilme, liderlik, değişim ve çeşitlilik, yaratıcılık, işbirliği ve rekabet değerlerinin izlediği tespit edilmiştir. Her iki cinsiyette de ilk sıradaki değerlerin benzer olmasına rağmen ikinci ve üçüncü sırada önem verilen değerlerin değiştiği görülmüştür. Bu bulguların Betz ve O'Connell'in (1989) araştırma bulgularıyla ise kısmen paralel olduğu, Özmete (2007) ve Uyuç'un (2003) ve araştırma bulgularıyla ise zıt yönde olduğu görülmektedir. Betz ve O'Connell (1989) işe ilişkin değerleri ele alan yirmi iki çalışmayı incelemiş ve bir derleme çalışması ortaya çıkarmışlardır. Çalışmalar incelendiğinde, bunların %87,5'inde iş güvenliğine, %85,8'inde maddi konulara erkeklerin kadınlardan daha çok önem verdiği görülmüştür. Çalışmaların %89,5'inde ise kadınların yeteneklerini kullanmaya erkeklerden daha fazla önem verdikleri gözlenmiştir. Çalışmamızda ise erkeklerin maddi kazanca kadınlardan daha çok önem verirken; yeteneği kullanabilme konusunda hem kadınların hem erkeklerin eşit derecede önem verdikleri görülmektedir. Özmete (2007) üniversite öğrencilerinin değer yönelimlerinin cinsiyet değişkenine göre farklılaşıp farklılaşmadığını ele aldığı araştırmasında kadınların rahat, heyecanlı bir yaşam, eşitlik, özgürlük, mutluluk, sevgi, zevk ve bilgelik değerlerini öncelikledikleri; erkeklerin ise hırslı olma, temizlik ve hayal gücü kuvvetli olma değerlerini önceliklediklerini tespit etmiştir. Özmete'nin (2007) araştırmasında kadınlarda daha çok soyut mesleki değerler, erkeklerde ise hırslı olma ve hayal gücü gibi değerler ön plana çıkarken; çalışmamızda kadınlarda düzenli yaşam, başarı, sosyal statü gibi daha somut değerlerin ön plana çıktığı, erkeklerde de Özmete'nin (2007) araştırmasına zıt olarak değişim



ve çeşitlilik, yaratıcılık, rekabet gibi değerlerin son sıralarda yer aldığı görülmektedir. Uyguç (2003), mesleki değerleri cinsiyet değişkenine göre incelediği çalışmasında kız ve erkek öğrencilerin ilgi, eşitlik, yardımseverlik, sosyal onay, kibarlık, sevecenlik, dostluk gibi dişil değerlere eril değerlerden (mantıklı, hırslı, muktedir, sorumluluk sahibi, bağımsız, özgürlük, heyecanlı ve rahat bir yaşam) daha çok önem verdikleri sonucuna ulaşmıştır. Oysa çalışmamızda her iki cinsiyet açısından da eril değerler arasında yer alabilecek başarı, sosyal statü, maddi kazanç değerlerinin daha önemli olduğu; dişil sayılabilecek işbirliği değerinin ise son sıralarda yer aldığı görülmektedir.

Öğretmen adaylarında her iki cinsiyet açısından da “düzenli yaşam” değerinin birinci sırada yer alması oldukça anlamlıdır. Bilindiği gibi ülkemizde öğretmenlik mesleği, istihdam oranı yüksek olan meslekler arasındadır. Nitekim TÜİK’in 2014 yılı iş gücü istatistiklerinde en son mezun olunan alana göre, öğretmen eğitimi ve eğitim bilimlerinin istihdam oranının % 67,9’ olduğu tespit edilmiştir (TÜİK, 2015). İstihdam oranının yüksek olması öğretmen adaylarının kısa zamanda düzenli gelir elde etme imkânı sağlamaktadır. Bunun yanı sıra öğretmenlik mesleğinin yaz tatili ve şubat tatilinin bulunması, eğitim öğretim döneminde özellikle branş öğretmenleri için bireysel ihtiyaçlara göre ders programının düzenlenebiliyor olması ve dolayısıyla mesai saatlerinin esnek olması gibi nedenler de öğretmenlik mesleğinin tercih nedenleri arasında yer almaktadır. Bütün bunların doğal bir sonucu olarak, öğretmenlik mesleğinin hem kadın hem erkekler açısından “düzenli yaşam” koşullarını sağlayan bir meslek olarak görülmüş olabileceği ve öğretmen adayları tarafından “düzenli yaşam”ın en önemli mesleki değer arasında yer almış olabileceği söylenebilir.

Çalışmada ele alınan bir diğer değişken öğrenim görülen bölümdür. Elde edilen bulgulara göre PDR ve Almanca öğretmenliğinde öğrenim gören katılımcılarda “başarı” değeri öne çıkarken, İngilizce öğretmenliğindeki katılımcıların en önemli gördükleri değer “yeteneği kullanabilme”, Türkçe, Fen Bilgisi, Matematik, Sosyal Bilgiler ve Sınıf öğretmenliği bölümlerinde öğrenim gören katılımcılarda “düzenli yaşam” olmuştur. Bölümlere göre ikinci sırada yer alan değerler şöyledir: Almanca öğretmenliği ve PDR’de ikinci sırada önemli görülen değer “maddi kazanç”, İngilizce öğretmenliğinde “düzenli yaşam”, Türkçe, Fen Bilgisi, Matematik ve Sınıf öğretmenliklerinde “başarı”; Sosyal Bilgiler öğretmenliğinde ise “sosyal statü” olduğu görülmüştür. Üçüncü sırada yer alan mesleki değerler ise İngilizce, Türkçe ve Fen

Bilgisi öğretmenliklerinde “sosyal statü”; PDR, matematik ve sınıf öğretmenliklerinde “yeteneği kullanabilme”, Sosyal Bilgiler öğretmenliğinde ise “başarı”, Almanca öğretmenliğinde “düzenli yaşam” olduğu belirlenmiştir. Alanyazında, öğrenim görülen bölümlerle değerlerin ilişkisini araştıran herhangi bir çalışmaya rastlanmamıştır.

Öğrenim görülen bölüme göre PDR ve Almanca öğretmenliği bölümlerinin ilk sıradaki mesleki değerlerinin (başarı) benzer olması da anlamlıdır. Bilindiği üzere PDR türkçe-matematik alanında en yüksek puana sahip olan yükseköğretim programları arasındadır. 2014 ÖSYS taban puanlarına bakıldığında Erciyes Üniversitesi PDR bölümü 402,513 ve başarı sıralaması ise 27.900’dür (ÖSYM, 2015). Puan ve başarı sıralamasından da anlaşılacağı gibi PDR’de öğrenim görebilmek için öğrencilerin üniversiteye giriş sınavında önemli bir başarı göstermeleri gerekmektedir. Bu nedenle bu bölüme yerleşen öğrencilerin yaşamlarında “başarı” yı öncelikledikleri söylenebilir. Bunun yanı sıra PDR’nin ülkemizde gelişmekte olan ve istihdam alanı geniş bir meslek olduğu düşünüldüğünde öğrencilerin “başarı” ihtiyaçlarına cevap verebilecek bir meslek olduğu söylenebilir. Almanca öğretmenliğinde ise yerleştirme puanları her ne kadar (İngilizce Öğretmenliği, İngiliz Dili ve Edebiyatı programlarına göre) daha düşük olsa da üniversite sınav sisteminin bir sonucu olarak bu bölümde bireysel başarısı yüksek öğrenciler de bulunmaktadır. Üniversite sınav sistemindeki uygulama gereği Anadolu öğretmen lisesi yabancı dil alanı mezunu olan öğrenciler, öğretmenlik eğitimi veren bir programı tercih ettiklerinde ortaöğretim başarı puanlarına ayrıca “ek puan” (0,006) eklenmektedir (ÖSYM, 2015). Ancak bunun dışındaki bir okul türünden mezun olan öğrenciler bu “ek puanı” alamamaktadır. Anadolu öğretmen lisesi dışındaki okul türünden mezun olan öğrencilerin üniversite sınavlarındaki performansları yüksek olsa da “ek puan” alamadıkları için üniversite yerleştirme puanları yeterince artmamaktadır. Bunun sonucunda bireysel başarısı yüksek olan öğrenciler Almanca, Fransızca öğretmenliği gibi programları tercih etmek durumunda kalmaktadır. Bunun yanı sıra, Almanca öğretmenliği bölümünü yaşamlarının bir kısmını Almanya’da geçirmiş olan bireyler de tercih etmekte, Almanca ve yabancı dil öğrenme konusunda kendilerini “başarılı” görebilmektedirler. Bir başka ifadeyle, Almanca öğretmenliğinde kendilerine ilişkin algıladıkları başarıyı ortaya koyabileceklerini düşünebilmektedirler. Her iki bölümü de tercih eden öğrencilerin üniversite sınavına hazırlanırken başarılı olma gereklilikleri ya da kendilerini başarılı hissettikleri bir bölümü

tercih etmiş olmaları meslek seçiminde de bu değeri ilk sıraya almalarının nedenleri arasında görülebilir.

İngilizce öğretmenliği bölümünde ilk sırada yer alan değer “yeteneği kullanabilme” dir. Bu bulgunun yetenek ve ilgi arasındaki kavram karmaşasını yansıttığı söylenebilir. Ülkemizde dil öğrenmenin yetenek gerektirdiğine yönelik bir algı söz konusudur. Ancak bunun “yetenek” ve “ilgi” kavramlarının yanlış anlaşılmasından ileri geldiği söylenebilir. Nitekim Kuzgun (1996), geliştirmiş olduğu akademik benlik kavramı ölçeğinde (ABKÖ) dört farklı yetenek, on iki farklı ilgi alanı tanımlamıştır. Kuzgun’a (1996) göre yabancı dil öğrenme, yetenekler arasında değil ilgiler arasında yer almaktadır. ABKÖ’de yer alan “yabancı dil ilgisi” bireylerde yeni bir dil öğrenmeye duyulan ilgiyi (olumlu duygu ve düşünceleri) ifade etmekte ve “sözel yeteneği” gerektirmektedir. Bu durumda İngilizce öğretmenliği bölümünde öğrenim gören katılımcıların dil öğrenmenin “özel bir yetenek” gerektirdiğine yönelik inançlarının “yeteneği kullanabilme” değerini öncelemelerinde etkisinin olabileceği söylenebilir.

Türkçe, Fen Bilgisi, Matematik, Sosyal Bilgiler ve Sınıf öğretmenliği bölümlerinde öğrenim gören katılımcıların birinci derecede önemli gördükleri değer ise “düzenli yaşam” olmuştur. Bu değerın öne çıkmasında daha önce ifade edilen, öğretmenlik mesleğinin düzenli yaşamı sağlayabilecek fırsatlar sunmasının etkili olduğu söylenebilir.

Öğrenim görülen bölümü isteyerek tercih edip etmeme de ele alınan değişkenler arasındadır. Öğrenim gördüğü bölümü isteyerek tercih eden katılımcılarda öne çıkan değerın “başarı” olduğu; istemeyerek tercih edenlerde ise “düzenli yaşam” olduğu görülmüştür. Bölümünü isteyerek tercih eden katılımcıların ikinci ve üçüncü sıradaki mesleki değeri sırasıyla “düzenli yaşam”, “sosyal statü” iken; bölümünü istemeyerek tercih edenlerin mesleki değerleri sırasıyla “sosyal statü” ve “başarı” dır. Her iki durumda da öncelik verilen değerlerin değiştiği görülmektedir. Alanyazında bu konuda daha önce yapılmış bir araştırma bulgusuna rastlanmamıştır.

Öğrenim gördüğü bölümü isteyerek tercih eden bireylerin “başarı” değerini, istemeyerek tercih edenlerin ise “düzenli yaşam” değerini öncelemeleri manidardır. Meslek seçimi, bir başka ifadeyle mesleki bilgilerin edinileceği yükseköğretim programının seçimi karmaşık ve dinamik bir süreç olduğundan bu seçimi etkileyen birçok faktör bulunmaktadır. Meslek seçimini etkileyen etmenler arasında; toplum, arkadaş çevresi, ailenin beklentileri, mesleğe verilen değer, mezun olduktan sonra iş bulma olanakları, bireyin

kişilik özellikleri ön plana çıkmaktadır (Frady, 2005; Zunker, 2006). Öğrenim gördüğü bölümü isteyerek tercih edenlerin ailenin ve toplumun beklentilerinden ziyade daha çok kendi ilgi, yetenek ve değerleri doğrultusunda tercih etmiş olabilecekleri bu sebeple de daha içsel olan “başarı” değerine ilk sırada yer verdikleri söylenebilir.

Öğretmenlik mesleğine yönelmede ailenin rolünü araştıran çalışmada, annelerin %33,8'i, babaların ise %27'si çocuklarının öğretmenlik mesleğine yönelmelerini istediği sonucuna ulaşılmıştır. Aynı çalışmada elde edilen bir diğer bulgu ise annelerin %54'ü, babaların ise %52'si öğretmenlik mesleğini olumlu karşıladığıdır (Akbayır, 2003). Bu bulgular ışığında öğrenim gördüğü bölümü istemeyerek tercih edenlerin meslek seçiminde daha çok toplum, arkadaş çevresi, ailenin beklentileri, mezun olduktan sonra iş bulma olanakları gibi yaşam şartlarına ilişkin faktörlerin etkisinde kalmış olabilecekleri ve bu nedenle “başarı”, “yeteneği kullanabilme” gibi daha içsel değerler yerine “düzenli yaşam” değerine ilk sırada yer verdikleri söylenebilir.

Sonuç olarak, öğretmen adaylarının mesleki değerlerinin sıralama yargılarına dayalı olarak ölçeklenmesini amaçlayan bu çalışmada, her iki cinsiyette de ilk sırada benzer değerlerin (düzenli yaşam) yer aldığı, öğrenim görülen bölüm, bu bölümü isteyerek seçip seçmemeye göre ise birbirinden farklı değerlerin yer aldığı tespit edilmiştir. Ortaya çıkan bulguların alanyazındaki diğer araştırmalarla paralel ve zıt sonuçlara sahip olduğu görülmüştür.

Her bilimsel araştırmanın konusu ve kapsamı açısından bazı sınırlılıkları vardır. Bu çalışmanın en önemli sınırlılığı Türkiye'deki bütün öğretmen adaylarını temsil edecek özelliklere ve büyüklüğe yeterince sahip olmayan küçük bir örneklem üzerinde yapılmış olmasıdır. Nitekim araştırma Erciyes Üniversitesi Eğitim Fakültesi'nde bulunan her bir programdan 40'ar kişinin katılımıyla ve toplamda 320 kişi üzerinde gerçekleştirilmiştir. Bu nedenle konu alanı ile ilgili gelecekte yapılacak araştırmalarda daha büyük ve farklı özelliklere sahip gruplarda (farklı bölge, anne-baba eğitim düzeyi vb.) yenilenmesi mesleki değerler konusunda daha ayrıntılı ve güvenilir sonuçlar verecektir.

## KAYNAKLAR

Ahmadi, M., Helms, M.M. ve Nodoushani, P. (1995). A factor-analytic approach profiling job selection differences of male and female accountants. *Managerial Auditing Journal*, 10(7), 17-24.

Akbayır, K. (2003). *Öğretmenlik mesleğine yönelmede ailenin ve branş seçiminde cinsiyetin rolü*. 24.07.2015 tarihinde [http://fedu.metu.edu/ufbmek-5/b\\_kitabi/PDF/OgretmenYetistirme/Bildiri/t271d.pdf](http://fedu.metu.edu/ufbmek-5/b_kitabi/PDF/OgretmenYetistirme/Bildiri/t271d.pdf) adresinden erişildi.

Ataklı, A. (1996). İlkokul öğretmenliğinde kişisel niteliklerin ve işe güdülemenin önemi. *Çağdaş Eğitim Dergisi*, 221.

Betz, M. ve O'Connell, L. (1989). Work orientations of males and females: Exploring the gender socialization approach. *Sociological Inquiry*, 59(3), 318-330.

Çelikten, M., Şanal, M. ve Yeni, Y. (2005). Öğretmenlik mesleği ve özellikleri. *Sosyal Bilimler Enstitüsü Dergisi*, 19(2), 207-237.

Eliznur, D. (1984). Facets of work values: A structural analysis of work outcomes. *Journal of Applied Psychology*, 69 (3), 379-389.

Fraday, W. P. (2005). *A study of high school student's career interest inventories and their relationships to students completion of occupational programs*. Unpublished dissertation thesis, Clemson University, USA.

Gibson, R. L. ve Mitchell, M. H. (2001). *Introduction to career counseling for the 21. century*. New Jersey: Pearson Education, Inc.

Güler, E. (2010). *Meslek lisesi öğrencilerinin kariyer değerlerine ilişkin algılarının incelenmesi*. Yayımlanmamış yüksek lisans tezi, Yeditepe Üniversitesi Sosyal Bilimler Enstitüsü, İstanbul.

Hansen, J. C. (2005). Assessment of interests. S.D.Brown ve R.W.Lent (Eds.), *Career development and counseling* içinde (s. 282-304), New Jersey: John Wiley & Sons, Inc.

Hwang S.K. ve Polachek, S.W. (2004). Occupational Self-Selection and the Gender Wage Gap: Evidence From Korea and United States, 31.03.2013 tarihinde <http://www2.binghamton.edu/economics/wp04/WP0413.pdf> adresinden erişildi.

Kıyak, S. (2006). *Genel lise öğrencilerinin meslek seçimi yaparken temel aldığı kriterler*. Yayımlanmamış yüksek lisans tezi, Yeditepe Üniversitesi Sosyal Bilimler Enstitüsü, İstanbul.

Kuşdil, E. ve Kağıtçıbaşı, Ç. (2000). Türk öğretmenlerin değer yönelimleri ve Schwartz değer kuramı. *Türk Psikoloji Dergisi*, 15 (45), 59-76.

Kuzgun, Y. (1996). *Akademik benlik kavramı ölçeği el kitabı*. Ankara: MEB Talim ve Terbiye Kurulu.

Kuzgun, Y. (2009). *Meslek gelişimi ve danışmanlığı*. Ankara: Nobel Yayın.

Marini, M. M., Fan, P., Finley, E. ve Beutel A. M. (1996). Gender and job values. *Social of Education*, 69(1), 49-65.

Miller, D. S. ve Mcwhirter, E. H. (2006). The history of career counseling, from frank parsons to twenty, first century challenges. D.Capuzzi ve M. D. Stauffer (Eds.), *Career counseling, foundations, perspectives and applications* içinde (s. 339), ABD: Pearson Education, Inc.

Moore, C. A. S. (2006). *Career values of college students: An analysis by generation*, Unpublished dissertation thesis, Colorado State University, Colorado.

ÖSYM (2015). *Öğrenci seçme ve yerleştirme sistemi yükseköğretim programları ve kontenjanları kılavuzu*. 23 Temmuz 2015 tarihinde [http://dokuman.osym.gov.tr/pdf\\_dokuman/2015/YGS/2015\\_OSYS\\_KILAVUZ.pdf](http://dokuman.osym.gov.tr/pdf_dokuman/2015/YGS/2015_OSYS_KILAVUZ.pdf) adresinden erişildi.

Özbek, R., Kahyaoğlu, M. ve Özgen, N. (2007). Öğretmen adaylarının öğretmenlik mesleğine yönelik görüşlerinin değerlendirilmesi. *Sosyal Bilimler Dergisi*, 9(2), 221-232.

Özmete, E. (2007), Effect gender on the value perception of the young: A case analysis. *College Student Journal*, 41(4), 859-871.

Pişkin, M. (2011). Kariyer gelişim sürecini etkileyen faktörler. Binnur Yeşilyaprak (Ed.) *Mesleki rehberlik ve kariyer danışmanlığı* içinde, Ankara: Pegem Akademi.

Power, S. J. (2006). *The mid, career success guide: Planning for the second half of your working life*, Westport CT: Greenwood Publishing Group, Inc.

Reeves, D. L. ve Karlitz, G. (2005). *Career ideas for teen education and training*. New York: Bright Futures Press.

Sarıkaya, T. ve Khorshid, L. (2009). Üniversite öğrencilerinin meslek seçimini etkileyen etmenlerin incelenmesi: Üniversite öğrencilerinin meslek seçimi. *Türk Eğitim Bilimleri Dergisi*, 7(2), 393-423.

Sharf, R. S. (2002). *Applying career development theory to counseling*. Pacific Grove, CA.: Brooks/Cole Thomson Learning.

Shoffner, M. F. (2006). Career counseling, theoretical perspectives. D.Capuzzi ve M. D. Stauffer (Eds.), *Career counseling foundations, perspectives and applications* içinde (s. 40-68). New York: Pearson Educations, Inc.

Super, D. E. (1995). Values: Their nature, assessmet, and practical use. Super, D. E ve Sverko, B., *Life roles, values and careers* içinde (s. 54-61), San Francisco: Jossey Bass Publishers.

Turgut, Y. ve Baykul, Y. (1992). *Ölçekleme teknikleri*, ÖSYM Yayınları, s.141.

TÜİK (2014). *Hayat tabloları 2013*. 09 Nisan 2015 tarihinde <http://www.tuik.gov.tr/PreHaberBultenleri.do?id=18522> adresinden erişildi.

TÜİK (2015). *İşgücü istatistikleri 2014*. 15 Temmuz 2015 tarihinde <http://www.tuik.gov.tr/PreHaberBultenleri.do?id=18645> adresinden erişildi.

Uğurlu, O. (2007). *Kariyer değerleri: Lise öğrencilerinin kariyer değerleri üzerine bir araştırma*. Dönem projesi. Ankara Üniversitesi Sosyal Bilimler Enstitüsü, Ankara.

Uyguç, N. (2003), Cinsiyet, bireysel değerler ve meslek seçimi. *Dokuz Eylül Üniversitesi, İktisadi ve İdari Bilimler Fakültesi Dergisi*, 18(1), 93-103.

Ünal, S., ve Erciş, A. (2006). Pazarın satın alma tarzlarına ve kişisel değerlere göre bölümlendirilmesi. *Marmara Üniversitesi İİBF Dergisi*, 21(1), 359-383.

Yelken, K. (2008). *Orta öğretim son sınıf öğrencilerinin üniversite tercihlerini ve meslek seçimini etkileyen faktörler: Sakarya il merkezi örneği*. Yayımlanmamış yüksek lisans tezi, Sakarya Üniversitesi Sosyal Bilimler Enstitüsü, Sakarya.

Zunker, V. G. (2006). *Career counseling a holistic approach*. (7th Ed) Belmont, CA: Brooks/Cole Thomson.