

С.Ж.ЖОЛДАСБАЕВ, Б.Ө.НУРХАНОВ, М.М.БАХТЫБАЕВ,
С.С.МУРГАБАЕВ, Қ.С.АРЫНОВ

2011 ЖЫЛЫ ОРТАҒАСЫРЛЫҚ СЫҒАНАҚ ҚАЛАСЫНДА
АТҚАРЫЛҒАН АРХЕОЛОГИЯЛЫҚ ЗЕРТТЕУ ЖҰМЫСТАРЫ

Статья освещает ход и результаты полевых археологических исследований на средневековом городище Сыганак в 2011 году Сыганакской археологической экспедиции. В ходе исследований 2011 года на городище были получены материалы XII – XIII веков. Расчищено место главных ворот города. В результате работ получены материалы позволяющие получить новые сведения о городе Сыганак.

Makalede 2011 yılında Siğanak şehrinde yapılan arkeolojik çalışmalar söz konusu olur. Çalışma sırasında 12-13.yy. ait kaynaklar bulunur. Şehrin büyük kapısının yeri temizlenir, yeni kaynaklara ulaşılr.

2011 жылы «Ортағасырлық Сығанақ қаласы» атты ғылыми жобасы ҚР Мәдениет және ақпарат министрлігінің 2009-2011 жылдарға жариялаған Республикалық «Мәдени мұра» гранты бойынша бөлінген қаржыға жүргізілді.

Осы жылы атқарылған далалық жұмыстарының нәтижесінде Сығанақ қаласының негізгі мәселелерін ашуға мүмкіндік туды. Оларды бірнешеге бөліп қарастыруға болады.

1. Қаланың топографиясы;
2. Қаланың стратиграфиясы;

3. Қаланың мәдени даму кезеңдері. Сығанақ қаласының археологиялық мәдениетінің ерекшеліктері мен жергілікті мәдениетпен сабақтастығын қарастырады.

Қазба № 6 қалашықтың солтүстік-батыс бөлігінде (қамал бекінісінің орнында) 2009 салынған болатын (Жолдасбаев С., 2009). Қазба 2010 жылы жалғастырылып, 2011 жылы материк қабатына жетті. Қазба аумағы 56 м² (14х4 м). 2009 жылы қазба барысында 2 м тереңдікке жеткізген болатынбыз, яғни 4 ярус ашылды (ярустың қалыңдығы 0,5 м.), ал 2010 жылы қазбаның тереңдігі 10-11 ярусқа жеткізілді. Қазба барысында 3 және 4 құрылыс горизонттары ашылды, шахристанның 4 құрылыс горизонтына дейінгі сыртқы қамалының жобасы анықталды (Жолдасбаев С., 2010).

2011 жылы мамыр айында қазба барысында сыртқы қамалдың астына биіктігі 0,5 - 1 м келетін тошырақтан үйілген үйінді ашылды. Үйіндінің үстіне қамыс төселген. Үйіндінің үстіне саман кірпіштерден шахристанның сыртқы қамалын қалаған. Қамал бірнеше рет жөндеу жұмыстарынан өткені байқалады. Өйткені жоғарғы қабаты ішіне қарай жылжытылған.

Қазба нәтижесінде керамикалық ыдыстарының көптеген бөліктері және сол заманғы тиындар табылды. Қазба жұмыстарының нәтижесінде 5-6

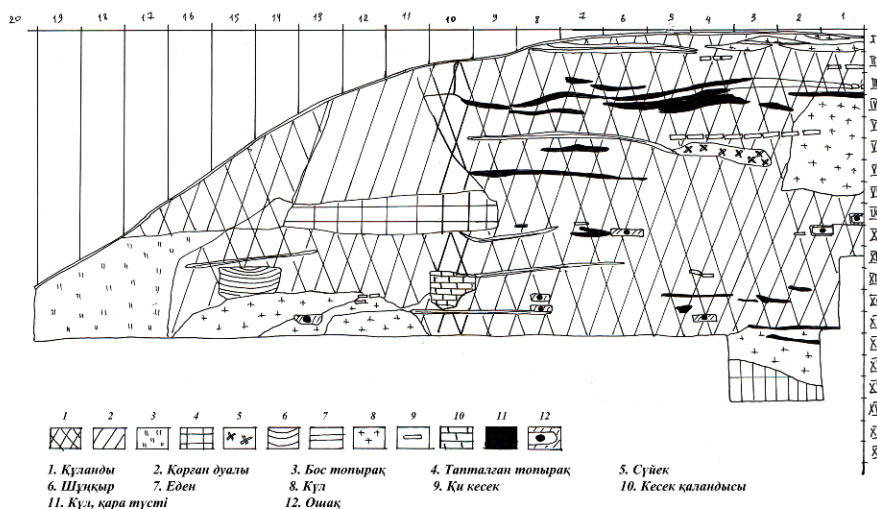
құрылыс горизонттарының тіршілік жасаған уақытын анықтауға мүмкіндік туды.

2011 жылы қазбаның стратиграфиялық сызбасы толығымен түсірілді (1-3 суреттер). Материкке жету үшін 8,5 м тереңдікке түсуге тура келді. Құрылыс горизонтының деңгейінде құрылыс қалдықтарының орнын анықтауға мүмкіндік тумады. Себебі кезінде жер асты сулары көтеріліп жерді сор басып кеткен. Дуалдарын тұз ерітіп жіберген деп айтуға болады. 8,5 м тереңдікке түсу үшін қазбаның пығыс бөлігінде шурф қазылды. Түбінде нәм топырақ пыға бастағасын қазбаны тоқтаттық.

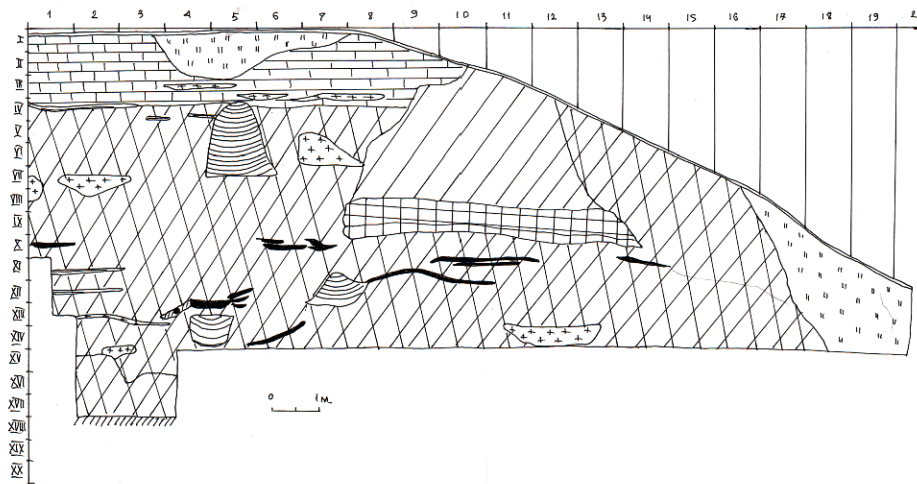
Стратиграфиясы өте күрделі. Құрылыс қабаттары бір-бірімен тығыз байланыста болып келеді. Табылған керамикалық ыдыстарының бөліктері де ұқсас. 5-6 құрылыс горизонтының керамикалық кешені жоғарғы қабаттағы керамикалық ыдыстарынан өзгеше болып келгенімен, арасында ұқсастық байқалады. Сонымен бірге көптеген тиындар (жобамен саны 20 дан астам) табылды. Осы материалдар төменгі қабаттардың өмір сүрген кезеңін анықтауға мүмкіндік туғызды.

5 құрылыс горизонты 12 – 15 ярустарды қамтиды. Еденін тазалау барысында күл-қоқыс тастайтын шұңқырлардың орны белгілі болды. Оларды тазалау барысында керамикалық ыдыстардың сынық бөліктері табылды. Олардың құрамында көбінесе кеселер, құмыралар және құтылардың бөліктері кездеседі.

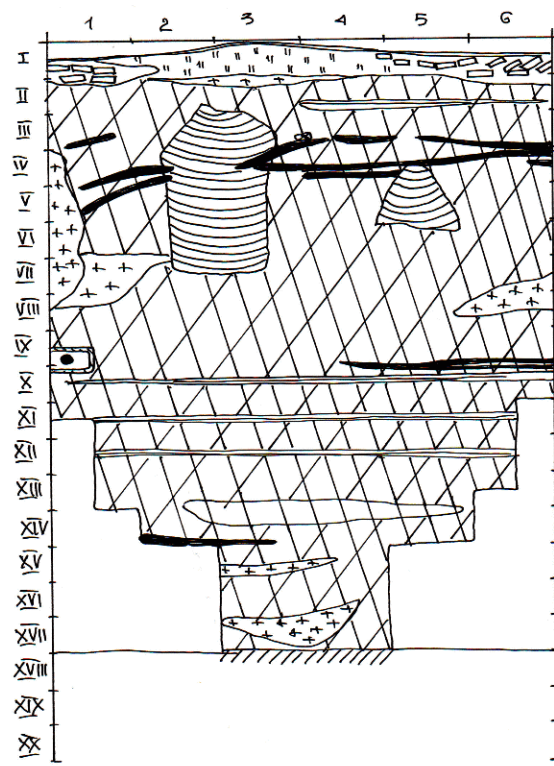
Құрылыс горизонтының деңгейінде құрылыс қалдықтарының орнын анықтауға мүмкіндік тумады. Себебі кезінде жер асты сулары көтеріліп жерді сор басып кеткен. Дуалдарын тұз ерітіп жіберген деп айтуға болады. Тек ошақтың орны сақталған.



Сурет 1 – Стратиграфиялық кесік. Солтүстік жағы



Сурет 2 – Стратиграфиялық кесік. Оңтүстік жағы



Сурет 3 – Стратиграфиялық кесік. Шығыс жағы

Опақ қазбаның оңтүстік батыс бөлігінен табылды. Жанында ешқандай құрылыстар байқалмайды. Опақтың диаметрі 65 см. Саз балшықтан пенбер тәрізді жасалған. Сақталу дәрежесі төмен. Мүмкін таңдырдың қызметін атқарған. Тазалау барысында ішінен еш зат шықпады.

5 құрылыс горизонтынан көптеген керамикалық ыдыстардың сынық бөліктері шықты. Шамамен 200-ден астам. Оның басым бөлігі – боялмаған керамикалық ыдыстардың сынықтары. Олар сапалы иленген, түсі қызыл-сұр балшықтан жасалған. Бірақ ыдыстың ішінін анықтауға мүмкіндік беретін қыш бөліктер өте аз.

6 құрылыс горизонтынан да құрылыс қалдықтары өте нашар сақталған (4 сурет). Қазба барысында табылған керамикалық бұйымдардың кешенін көбінесе боялмаған қыш бұйымдар құрайды. Оның ішінде орта кеселер, құмыралар, құмдардың сынық бөліктері және т.б. Керамикалық бұйымдарымен қатар малдың сүйек қалдықтары мен шыныдан жасалған бұйымдардың сынықтары табылды.

14 ярустың деңгейінде қазбаның оңтүстік жағында адамның толық емес қаңқасы тазаланды. Сүйектері анатомиялық жағынан дұрыс болғанымен кейбір сүйектері шашылыш кеткен. Алғашқыда бас сүйегі мен қалған сүйектерінің беті ашылды. Үстінен күл шыққан. Жерлеу шұңқыры анықталмады. Кезінде оны бұзып кетуі мүмкін еді. Жанында еш зат табылмады.

Қаланың батыс жағына жүргізілген № 6 қазба кесінді қазіргі таңда 8,5 м. яғни 17-ярус, алты құрылыс кезеңін анықтады. Қала шахристан бөлігінде өткізілген стратиграфиялық № 6 қазба 2011 жылы көптеген материалдар берді десек қателеспейміз.



Сурет 4 - № 6 қазба. 6 құрылыс горизонты

№9 қазба қаланың негізгі ірі қақпасы болып саналатын шығыс қақпа орнына салынды. Бұл қақпаның екі қабырғасының қазіргі таңдағы сақталу биіктігі екі түрлі - солтүстік бөлігі оңтүстігіне қарағанда 2 м шамасында биік. Қазба салынбас бұрын қақпа құрылысының негізгі бөлігі өте қалың өскен сексеуіл мен жыңғыл, жантақ т.б. өсімдік қабатынан тазартылды. Бұл қақпаның топографиялық жобасында құрылыс ерекшелігі анық байқалады. Ол қаланы қоршаған негізгі қамалға жапсарлана салынып, шығыс бағытта шамамен 35-40 м созылып жатыр. Бұл шығысқа бағытталған қақпа құрылысының өзі шыға беріс аузына қарай оңтүстік-шығысқа бұрылыс. Бұл жердегі қазбаның жалпы көлемі батыстан шығысқа ұзындығы 35 м, ал ені 14,5 м кейде 8 м қамтиды.

1-құрылыс кезеңі. Алғашқы қазба Сығанақ қаласының негізгі қамалына жапсарлана салынған қақпа құрылысының ішкі бөлігінен, яғни негізгі көшемен жалғасып жатқан бөлігіне дейінгі дәлізден басталды. Салынған қазба көлемі 15х3х0,5 м.

Маусым айында №9-қазбада жұмыстар жалғасын тауып, 15х3 м болып салынған қазба 30-40 см тереңдетілді. Қазба барысында қақпа құрылысының батыс бөлігінен қақпа тұғырының орындары ашылды. Оның негізі күйдірілген қышпен қаланған, сыртқы диаметрі 55 см, ішкі диаметрі 20 см. Сақталған биіктігі 2 қатар қыш. Олардың ара қашықтығы 5,2 м. Осы деңгейде еден ашылды және оның кей бөліктерінде күйдірілген қыш сынықтары төселгені анықталды. Дегенмен ол барлық бөлікте бірдей сақталмаған. Оған біріншіден, мәдени қабаттың сақталуына кері әсерін тигізетін қалың өсімдік қабаты, екіншіден, бұл қақпа арқылы биылғы қазба басталғанға дейін қала орталығына ауыл тұрғындарының үлкен жүк машиналарымен кіруі себеп болған. Сондай-ақ, қақпаның ішкі батыс жағында екі қыш қаландының сақталған бөлігі байқалады. Олардың бірі оңтүстіктегі тұғырға жалғастырыла, негізгі қақпа қамалына қатарласа салынған, көлемі 0,5 х 1м, қыш сынықтарынан қаланған. Екінші қаланды да осы бөлікте және қамал қабырғасына перпендикуляр орналасқан, күйдірілген қышпен өрілген. Қыш көлемдері 2,5 х 1,3 м, екі қатар қаланды ғана сақталған. Әйтсе де құрылыстың толық дерлік бұзылып кетуіне байланысты жобасында оның басқадай жалғасы табылмады. Осы деңгейде пахсадан қаланған қақпа қабырғасының да ізі байқала бастады. Бұл құрылыс қала қақпасының алғашқыдағы бөлігі құлағаннан соңғы, кейінгі кезеңдерде салынған болса керек.

2-құрылыс кезеңі. Қазба жұмыстары барысында оның көлемі ұзына бойы кеңейтіліп (батыс және шығыс жағына қарай), ұзындығы 35 м-ге жеткізілді. Көшені еден деңгейінде тазалай отырып, көшенің екі жағында сақталған пахса құрылысының қабағасы анықталды. Сонымен қатар пахсадан жасалынған оңтүстік қабырғаның сыртқы бөлігін қаштама ретінде күйдірілген қыштан қаланған мұнара (?) орны ашылды. Оның қазіргі кездегі

сақталған биіктігі шамамен 1,2 м. Осы қаландының ішкі көше бет жағын тереңдете қазба салғанымызда 50-70 см тереңдікте қазбаның оңтүстік-шығыс бөлігінде көлемі 80x30x15 см болып келген құмтас ашылып, осы тастан бастап батысқа қарай күйдірілген қыштан қаланған бордюр қаландысы ашылды. Қаланды пахсадан жасалған қабырғаға жапсырылып қаланған екі қатардан тұрады. Қазіргі таңда оның 4 м ұзындығы ашылды. Биіктігі 4-5 қатар. Көп жағдайда жоғарыдағыдай көлемді құмтастарды қақпаны ұстап тұруға арналған арнайы тұғыр ретінде пайдаланады.

Жоғарыда айтқанымыздай, қазбаны шығыс бағытта 30 м кеңейтіп, қаланың сыртқы орынан бастап солтүстік және оңтүстік жағына кенейтіліп ені 14,5 м қазба салған кезімізде, қақпаның кіре беріс аузынан қаланды ізі ашылды. Қазба барысында жобасында тік төртбұрышты болып келген күйдірілген қыштан қаланған қаланды ашылды. Оның ұзындығы 11,5 м, ал ені оңтүстік жағында 2,6 м, солтүстік бөлігінде ені 5 м. Бұл қаланды барып пахсадан жасалған негізгі қамалға тіреледі. Қыш қаландының биіктігі әркелкі 1,5-1,7 м. Оңтүстігіне қараған солтүстік бөлігінің биіктігі жақсы сақталған (5-сурет). Алдыңға қатар (оңтүстік бөлігінде), оның сол жағындағы қаландыда 5 қатар, орта бөлігінде 14 қатар - 10 қатар қыш қаландысы бар. Солтүстік жағында 18 - 13 қатар сақталған. Осы бұрыштағы қаланды арасында арнайы тігінен қойылған қыш құмыраның төменгі жағы табылды. Оның қандай мақсатта қойылғанын айту қиын. Әйтсе де солтүстік бөлігіндегі құрылыстың алдыңғы бөлігінің 2-3 қатары құлаған.

Қаланған қыш көлемдері де әркелкі: 27x27x5, 26x26x5, 23x23x5 см.. Осы соңғы құрылысты 3-құрылыс кезеңі ретінде қарастыру қажет сияқты, дегенмен қазба жұмыстарының аяқталуына байланысты оны пешіп айту қиын. Өйткені әзірше тек бұл құрылыстың (платформаның) алдыңғы-шығыс бөлігі ғана ашылды. Келешекте қазба қақпа дәлізімен жалғасқан уақытта оның құрылыс кезеңдері әркелкі болуы да ықтимал.

Қақпаны қазу барысында 3 мыс теңге табылды, оның екеуі тазаланып, оқылды.

1. Жазуы сақталмаған. Кейінгі фельс. XV-XVI ғғ.

2. Жазуы нашар сақталған, оқуға келмейді.

3. Гүл іспеттес таңба. Жошы пулы. Жазу: Сарай әл Джадид (Сығанақта басылып шығуы мүмкін). Шығарылған мерзімі XIV ғ. ортасы.

Қазба барысында қақпаның кіре берістегі күйген кіршіштен қаланған платформаның құландысы арасынан сапалы күйген кіршіштен жасалған, әртүрлі көлемдегі және әркелкі ою-өрнекпен кескінделген қаптама плиталар анықталды:

- Құрама қаптама плиталар. Ені 24 см, қалыңдығы 9 см, әр бөліктің биіктігі 17 см. Жиналатын әрбір плитаның формасы – жебе ұшы тәріздес және бір-біріне шырша жашырағы тәріздес қиылысады. Бетіндегі ою кіршіш күйдірілмес бұрын арнайы кесіп жасалынған, сапалы күйдірілген. Өрнекте

ромб, бесбұрыш, үшбұрышты болып келген бөліктерінің ішіне өсімдік орнаменті (гүл, жапырақ, өсімдік сабағы) салынған. Плиталар қиюласқан кезде, бір бөлік бетіндегі өрнекті келесі бөліктегі өрнек толықтырып отыратындай етіп жасалынған. Бұған ұқсас қаптама плиталар осы қақпаға жақын жердегі сағанадан да табылған болатын. Әйтсе де олар бұндай күрделі құрама емес кәдімгі шаршы немесе төртбұрышты қаптамаларға салынған. Дегенмен бетіндегі өрнек түрлеріне қарағанда олардың жасалу мерзімі шамалас болса керек.



Сурет 5 – Қақпа платформасының солтүстік бұрышындағы қаландысы.

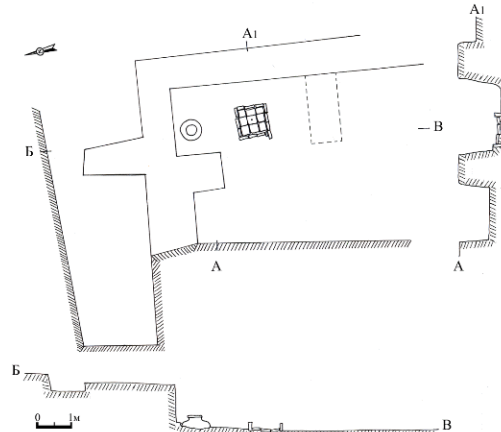
- Қаптама плита. Сақталған бөлігінің көлемдері: ені 12,3 см, биіктігі 4,5 см, ұзындығы белгісіз. Кірпіш қиыршық құм аралас саздан құйылған, сапалы күйдірілген. Бұл қаптама плитаның бір бөлігіне ғана салынған шексіздік белгісі іспеттес ою алғашқысы сияқты кесу әдісі арқылы емес, арнайы құйма қалыпта жасалған. Бұл плитадағы орнамент алғашқы Қазақ хандығы туындағы өрнекке белгілі бір ұқсастықтары бар сияқты. Сондықтан бұл қаптаманы XIV-XV ғғ. деп тұспаладауға болады.

- Қаптама плита. Сақталған бөлігі плитаның бір бөлігі ғана. Қалыңдығы 5,5 см. Бетіне жүзім сабағы тәріздес өсімдік өрнегі салынған. Өрнек беті көгілдір түсті шытырлы бояумен қапталған. Осындай көгілдір шытырлы бояумен боялған керамиканың да кеңінен таралған уақыты XIV-XV ғғ. Дегенмен осындай бояумен, осы орнаментпен оюланған қаптама терракота Сығанақ қаласындағы бірінші стратиграфиялық кесіктің XII-XIII ғасырларды қамтитын 14 ярусынан, ташнау жанына төселген болатын. Сондықтан осы көгілдір шытырлы бояумен боялған керамиканың мерзімдеу мәселесіне толықтырулар енгізу қажет сияқты.

Ортағасырлық Сығанақ қаласының қақпасы өзіндік архитектуралық ерекшелігі бар құрылыс болып табылады. Бұл қақпа осы өңірдегі анықталған Сауран, Отырар қалаларының қақпа құрылысынан өзгешелеу. Өкінішке орай,

көптеген басқа да ортағасырлық қалалардың қақпасына арнайы қазба жұмыстары жүргізілмеген. Мысалы, Отырар қаласы қақпасының мұнара құрылысы негізгі платформасынан сыртқа шығыңқы етіп салынған, осы ерекшелікті белгілі бір дәрежеде Сауранның қақпа құрылысынан да байқаймыз. Сондай-ақ бұл екі қақпаның да алдында аспалы көпірге арналған тіреу бар. Сығанақ қаласының негізгі платформасы ғана күйдірілген кірпіштен қаланған, ал екі қапталдағы мұнарасы пахсадан жасалған және негізгі платформа алға 4,5 м шығыңқы болып орналасқан. Платформаның қазіргі анықталған ең биік жері 1,7 м және одан төмен қарай жалғасып жатыр, дегенмен қазба барысында жер асты суының шығып кетуіне байланысты тоқтатылды. Бұл жерде айтпағымыз Сығанақтың қақпасында да аспалы көпірге арналған тіреу болуы қажет. Қазіргі жер бедерінен ондай ерекшелік байқалмайды. Оны анықтау үшін келесі жылы қазба аумағын кедейту жоспарланып отыр.

Қазба № 10 (6-сурет). Ортағасырлық Сығанақ қаласының шығыс қақпасынан 10 м солтүстікте № 10 қазба салынды. Қазба қаланың негізгі қамалы мен қақпа құрылысының қосылған жерінен бұрыштан салынды. Қазба барысында қамалдың ішкі бөлігінен шағын бөлме ашылды. Ашылған бөлменің жалпы көлемі 3,9х2 м болып келеді. Бөлменің оңтүстік қабырғасы бұзылып кеткен. Оңтүстік қабырғасының ұзындығы 2м, ал ені 0,9 м. Қабырға өте нашар сақталған. Бөлменің батыс, шығыс және солтүстік қабырғалары жақсы сақталған. Бөлменің шығыс қабырғасы кесектен және қи (малдың тезегі) аралас топырақтан жасылған кесектерден қаланған. Қабырғаның кесектері тігінен және қиғаш қаланған. Кесектердің көлемдері 15х30х10 см. Шығыс қабырғаның сақталған ұзындығы 7- 8 м, ал ені 0,8- 1 м, биіктігі ішкі жағы 1,2 м, сыртқы жағының биіктігі 0,5 м. Солтүстік және батыс қабырғалары кесектен өрілген. Солтүстік қабырғасының ұзындығы 1 м, ені 0,9 м, биіктігі 1,1м. Бөлме еден деңгейіне дейін жеткізіліп, тазаланды және орталық бөлігінен тапнау табылды. Сонымен қатар тапнаудан 1м солтүстікте ернеуінің диаметрі 0,3 м келетін хум табылды. Хум орта беліне дейін еденнен төмен көмілген.

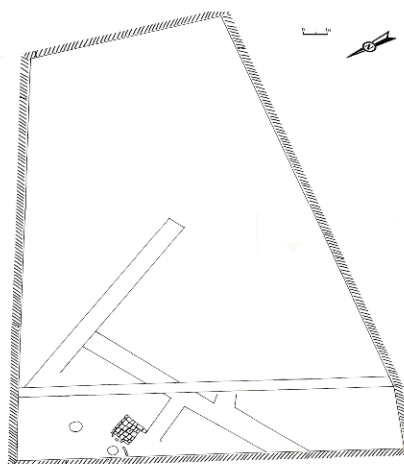


Қазба № 11 қазба Ортағасырлық Сығанақ қаласының солтүстік бөлігінде, № 9 қазбадан (Қақпаға салынған қазбадан) солтүстік-батысқа қарай 150 м жерде орналасқан шағын төбеге салынды. Қашықтықта жатыр. Қазбаның жалпы көлемі 22 x 16 м, солтүстік-шығыстан оңтүстік-батысқа қарай созылып жатыр.

Төбешіктің батысынан 8x6 м етіліп алғашқы қазба салынды. Оған қосымша оңтүстік-батыстан 4x6 м ұзартылды. Бұл қазылған квадраттан алғашқы бөлменің нышаны байқалмады. Бірінші қабаты толығымен бұзылып кеткен. Кейіннен солтүстіктен оңтүстікке қарай созылып келе жатқан қабырғаның шеті шықты. Оны тазалаған кезде бұл қабырғаның ұзындығы 10 м дейін жетті. Бұл не қабырға екенін анықтай алмадық.

Осы қабырғадан батысқа қарай және бір қабырғаның ізі байқалды. Оны тазалаған кезде бөлмелердің нышаны байқала бастады (7-сурет). Сонымен екі бөлменің орындары жартылай тазаланды. Бірінші бөлмеден ташнау, суфа және ошақтың орны анықталды. Өкінішке орай бөлме толық тазаланған жоқ, оны келесі жылға қалдыруға ұйғардық.

Екінші бөлме де толық тазаланған жоқ. Оның тек солтүстік шығыс бұрышы ғана ашылды.



Сурет 7 - № 11 қазбаны сызба жобасы.

Қорыта келгенде, 2011 жылғы археологиялық зерттеу жұмыстарының нәтижелерін айтып өтетін болсақ оған, біріншіден, Стратиграфиялық қазбаны материк деңгейіне жеткізгенімізді және қаланың шығыс қақпасын ашуға бағытталған қазба жұмысын бастағанымызды айтуға болады.

Қаланың батыс жағына жүргізілген № 6 қазба кесінді қазіргі таңда 8,5 м, яғни 17-ярус, алты құрылыс кезеңін анықтады. Қала шахристан бөлігінде өткізілген стратиграфиялық № 6 қазба 2011 жылы көптеген материалдар берді десек қателеспейміз. Соның ішінде қаланың мәдениетін анықтауға мүмкіндік туғызатын керамикалық бұйымдарының кешенін арнайы атау қажет. Алынған керамикалық т.б. материалдар қала XIII–XVIII ғғ. үздіксіз тіршілік жасағанын дәлелдейді. 6 құрылыс қабатында табылған олжалар осы құрылыс қабаты XIII–

XIV ғғ. сәйкес келетінін көрсетеді (Жолдасбаев, 2011). Оған негіз болатыны осы қабатта табылған керамикалық бұйымдар Отырар қаласының VII құрылыс қабатынан шыққан бұйымдарға сәйкес келуі. Сонымен бірге бұл құрылыс қабатында өтпелі кезеңнің керамикалық бұйымдары табылғаны қала негізінде одан да бұрын тіршілігін бастағанын көрсетеді. Дегенмен, қазіргі уақытта біз тек қана қаланың XIII ғасырда өмір сүргені туралы айта аламыз.

Сонымен бірге X–XII ғғ. жататаны керамикалық бұйымның бөлігі табылғаны қала сол кезде де өмір сүргенін дәлелдеуге болатынын көрсетіп отыр.

Яғни жазба деректерде X ғасырдан бастап кездесетін Сығанақ қаласының орнын анықтау (локализациясы) әлде де ашық мәселе болып қалып отыр. VI құрылыс горизонты Жошы дәуірінің, яғни XIII–XIV ғғ. материалын беріп отыр. Бұл кезеңде де қала өте белсенді өмір сүргені көрініп тұр.

Сонымен, стратиграфиялық қазба көптеген тарихи ақпарат беріп, қаланың мәдени өмірін зерттеуге мүмкіндік туғызып отыр.

2011 жылы негізгі қамалға жапсарлана орналасқан жобасы да өте күрделі қақпа құрылысының бір бөлігі ашылды. Ортағасырлық Сығанақ қаласының қақпасы өзіндік архитектуралық ерекшелігі бар құрылыс болып табылады. Өкінішке орай көптеген басқадай ортағасырлық қалалардың қақпасына арнайы қазба жұмыстары жүргізілмеген. Бұл қақпа осы өңірдегі анықталған Сауран, Отырар қалаларының қақпа құрылысынан өзгешелеу. Бұл екі қаланың қақпаларында аспалы көпірге арналған тіреу бар. Сығанақ қаласының негізгі платформасы ғана күйдірілген кірпіштен қаланған, ал екі қапталдағы мұнарасы пахсадан жасалған және негізгі платформа алға 4,5м шығыңқы болып орналасқан. Платформаның қазіргі анықталған ең биік жері 1,7м және одан төмен қарай жалғасып жатыр, дегенмен қазба барысында жер асты суының шығып кетуіне байланысты тоқтатылды. Бұл жерде айтпағымыз Сығанақтың қақпасында да аспалы көпірге арналған тіреу болуы қажет. Қазіргі жер бедерінен ондай ерекшелік байқалмайды. Оны анықтау үшін келесі жылы қазба аумағын кеңейту жоспарланып отыр. Шығыс қақпасындағы осы жолы басталған қазбаның нәтижесі бойынша 3 құрылыс кезеңі анықталып отыр. Ең жоғарғы құрылыс кезеңі XVI–XVII ғғ. қамтиды. Ал қақпаның ең алғашқы құрылыс кезеңін алдағы жылдардағы қазба жұмыстарының нәтижесінде ғана анықтауға болады.

№ 10 қазба қаланың қорғанының үстінен салынған бөлмелерлі ашты. Бұл қазба қала тұрғындарының мәдени-тұрмыстық өмірін көрсетуге материалдар береді.

№ 11 қазба толық аяқталған жоқ. Негізгі мақсаты қаланың тіршілік жасаған соңғы кезеңнің мәдениетін көрсетуге бағытталған. Әсіресе тұрмыстық бөлмелер, бөлмелердегі ошақтары мен шаруашылық құрылыстар өте қызықты болып келеді.

Бұзылып жатқан қаламыздың тарихи беттерін қайта ашып, ашық аспан астындағы музейге айналдырсақ өткен тарихымыздың беті қайта ашылып, жаңа өмірмен жалғасын қайта табар еді. Сонда біздің мәдени мұраларымыз өз елінің игілігіне жараған болып табылады.

ӘДЕБИЕТТЕР

1. Жолдасбаев С., Мургабаев С., Бахтыбаев М., Нурханов Б. ҚР Мәдениет және ақпарат министрлігінің 2009-2011 жылдарға жариялаған мемлекеттік «Мәдени мұра» гранты бойынша Мәдениет және ақпарат саласындағы қолданбалы ғылыми зерттеулер бағдарламасы аясында орындалған Ортағасырлық Сығанақ қаласы ғылыми жобаның 2009 жылғы (аралық) есебі. – Түркістан, 2009. - 61 б. // ХҚТУ АҒЗО архиві, кітап №7^а.
2. Жолдасбаев С., Мургабаев С., Бахтыбаев М., Нурханов Б., Арынов Қ. 2010 жылы Ортағасырлық Сығанақ қаласында жүргізілген ғылыми-зерттеу жұмыстарының есебі (аралық есеп) –Түркістан, 2010. – 107 б. // ХҚТУ АҒЗО архиві, кітап №8^а.
3. Жолдасбаев С., Мургабаев С., Бахтыбаев М., Нурханов Б., Арынов Қ. 2010 жылы Ортағасырлық Сығанақ қаласында жүргізілген ғылыми-зерттеу жұмыстарының есебі (аралық есеп) –Түркістан, 2011. – 133 б. // ХҚТУ АҒЗО архиві, кітап №9^а.

REZUME

S.ZH.ZHOLDASBAYEV, B.O.NURKHANOV, M.M.BAKHTYBAYEV,
S.S.MURGABAYEV, K.S. ARYNOV (Turkistan)

ARCHAEOLOGICAL RESEARCH AT AN ARCHAEOLOGICAL SITE IN 2011
SYGANAK

The article reports on the progress and results of the field of archaeological research on the medieval settlement in 2011 Syganak archaeological expedition. During issleovany 2011 on the site were received XII - XIII centuries. Cleared as the major gate. As a result, the work received materials provides new information about the city Syganak.