

Geliş Tarihi / Received Date
07.09.2022

Kabul Tarihi / Accepted Date
13.03.2023

Türkiye Ekonomisinde Finansal Liberalizasyon Sonrası Yapısal Dönüşümlerin Makroekonomik Yansıması ¹

Macroeconomic Reflection of Structural Transformations After Financial Liberalization in Turkish Economy

Zehra DEMİRCAN²

İlhan EROĞLU³

Fatih YETER⁴

Öz

Türkiye’de finansal liberalizasyonun başladığı 1980 yılı sonrasında küresel gelişmelere de bağlı olarak, ekonomide önemli düzeyde yapısal dönüşümler yaşanmış ve bu dönüşümlerin farklı boyutlarda makroekonomik yansımaları olmuştur. Türkiye Ekonomisinde yaşanan gelişmeler ışığında yapısal reformların Türkiye’nin makroekonomik performansı üzerindeki etkileri ölçülmeye çalışılmıştır. Çalışmanın amacı yapısal dönüşümün kişi refahı üzerindeki etkisini ARDL (Autoregressive Distributed Lag) sınır (Bound) testi aracılığı ile tespit etmektir. Bu çalışmada Türkiye’nin 1990-2020 yıllarına ait yıllık veriler kullanılarak Kişi Başına Gayrisafi Yurtiçi Hasıla Büyümesi (gdppc)’ni etkileyecek makro iktisadi değişkenler Cari Hesap Dengesi (Cari), İnsani Gelişmişlik Endeksi (hdi) Siyasi Haklar Endeksi (pr) Gayrisafi Sabit Sermaye Oluşumu (Gdi) değişkenleri bağımsız değişkenler arasındaki kısa ve uzun dönemli ilişkisi analiz edilmiştir. Genel bulgular uzun dönemde tüm değişkenlerin katsayıları %1 anlamlılık düzeyinde anlamlı ve sadece siyasi haklar endeksi değişkeninin negatif olduğuna, değişkenler arasında Kişi Başına Gayrisafi Yurtiçi Hasıla Büyümesi (gdppc) üzerinde belirleyici etkisi en fazla olan değişkenin cari işlemler dengesi olduğu sonucuna ulaşılmıştır. Kısa dönemde ise hata düzeltme katsayısına göre kısa dönemde meydana gelen şokun etkisinin yaklaşık 7-8 ayda yeniden dengeye geleceği ve modelde yer alan katsayı tahminlerinin büyük oranda anlamlı olduğu sonucuna ulaşılmıştır. Sonuç olarak; çalışmada siyasi, sosyal ve iktisadi dönüşümlerin kişi başına hasılayı olumlu etkilediği tespit edilmiştir. Bunun yanında, Türkiye’nin yapısal sorunlarının doğru bir

¹ Bu makale “Türkiye Ekonomisinde 1980 Sonrası Yaşanan Yapısal Dönüşümlerin Makroekonomik Yansımaları” konulu yüksek lisans tez çalışması kapsamında hazırlanmıştır.

²Uzman, Tokat Gaziosmanpaşa Üniversitesi, Lisansüstü Eğitim Enstitüsü, Tokat/TÜRKİYE, E-mail: zehrademircan14@gmail.com, ORCID ID: 0000-0002-8686-3506

³ Prof. Dr. Tokat Gaziosmanpaşa Üniversitesi, İktisadi ve İdari Bilimler Fakültesi, İktisat Bölümü, Tokat/TÜRKİYE, E-mail: ilhan.eroglu@gop.edu.tr, ORCID ID: 0000-0003-4711-1165

⁴ Sorumlu Yazar: Öğr. Gör. Tokat Gaziosmanpaşa Üniversitesi, Pazar MYO, Ulaştırma Hizmetler Bölümü, Tokat/TÜRKİYE, E-mail: fatih.yeter@gop.edu.tr, ORCID ID: 0000-0001-8769 z-9122



şekilde tespit edilmesinin ve gerekli yapısal reformların hızlı ve kararlı bir şekilde hayata geçirilmesinin önemi vurgulanmıştır.

Anahtar Kelimeler: Yapısal Dönüşüm, Küreselleşme, Makroekonomik Yansımalar, ARDL Sınır Testi.

Abstract

Due to the global developments after 1980 in Turkey, there have been significant structural transformations in the economy and these transformations have had macroeconomic repercussions in different dimensions. In light of the developments in the Turkish Economy, the effects of structural reforms on Turkey's macroeconomic performance have been tried to be measured. The aim of the study is to test the ARDL (Autoregressive Distributed Lag) boundary (Bound) test to investigate the effect of structural transformation on individual well-being. In this study, using the annual data of Turkey for the years 1990-2020, macroeconomic variables that will affect the GDP per capita (gdppc) Current Account Balance (Current), Human Development Index (hdi) Political Rights Index (pr) Gross Fixed Capital. The short- and long-term relationships between the occurrence (Gdi) variables and the independent variables were analyzed. The findings obtained in the study show that the coefficients of all variables are significant at the 1% significance level for a long period of time and only the political rights index variable is negative, which has the decisive effect on Gross Domestic Product Per Capita Growth (GDPPC) among the variables. It has been concluded that the surplus variable is the current account balance. On the other hand, according to the error correction coefficient in the short term, it was concluded that the effect of the shock that occurred in the short term will be re-balanced in about 7-8 months and that the estimates of the coefficient contained in the model are largely significant. As a result, in the study, it has been determined that political, social and economic transformations have a positive effect on per capita income. In addition, the importance of correctly identifying Turkey's structural problems and implementing the necessary structural reforms quickly and decisively was emphasized.

Keywords: Structural Transformation, Globalization, Macroeconomic Reflections, ARDL Boundary Test.

Giriş

Yapısal reformlar günümüzde en çok tartışılan konulardan biridir. Yapısal reformlar sosyo-ekonomik yapının daha etkin ve verimli işlemesi, kırılmalıkların azaltılıp krizlere karşı daha etkili hale getirebilmesi için var olan sistemin yeniden yapılandırılması olarak tanımlanabilir. Ülkelerin farklı ekonomik, mali, siyasi ve sosyal dinamikleri nedeniyle bu kurumlar üzerinde belirleyici rolü olan yapısal reform uygulamalarının da farklı özellikleri bulunmaktadır. Yapısal reformlar günümüzde makroekonomik tartışmalarda da öne çıkmaktadır. Örneğin; Neoliberal politik düşünce ile yapısalıcılar yapısal reformlara farklı bakabilmektedir. Neoliberal düşünce her ekonomi için tekdüze bir reçete önerirken, yapısalıcılar ülkelerin farklı yapısal özellikleri nedeniyle reformların da farklılık arz edeceğini ifade etmektedir (Rodrik, 2009).

Yapısal dönüşüm ile ilgili olan teorik çerçeveye biraz daha yakından bakıldığında Neo-klasik düşüncenin bu süreci incelerken fiyat mekanizmasına ve kaynak dağılımına odaklandığı gözlenmektedir. Kalkınma iktisadının önemli temsilcilerinden olan Kuznets, yapısal dönüşümü iki aşamada incelemiştir. Ona göre ekonomik kalkınmanın ilk aşaması olarak kaynakların ekseriyetle tarım

sektörüne kanalize edilmiştir. İkinci aşamada ise kaynaklar tarım ve sanayi sektöründen hizmetler sektörüne aktarılmıştır (Kuznets, 1973:247).

Bu süreçte yapısal dönüşümün makro ekonomik performansa etkisi ilk aşamada ekonomik yapıda meydana gelen değişimle hızlı bir etkileşimi göstermesine rağmen bu olumlu hava daha sonrasında yakalanamamıştır. Kuznets bu durumu modern iktisadi gelişimin sosyal ve ekonomik yaşamda meydana getirdiği etkinin büyüme sürecinde önemli bozulmalara bağlamıştır. Bu bağlamda tarım kesimindeki yapısal dönüşümde ekonomik eşitsizliğin düşük düzeyde olduğu, aksine sonrası süreçte, teknolojik gelişim, verimlilik ve gelir artışı ile birlikte sanayi kesimi önderliğinde gelir dağılımında eşitsizliğin arttığı gözlenmektedir (Meçik, 2014:19).

Yapısal dönüşümler geleneksel iktisadi yaklaşımlar altında, merkantilizm bağlamında yapısal dönüşüm, fizyokrasi bağlamında yapısal dönüşüm, klasik iktisat bağlamında yapısal dönüşümler olarak da ele almak mümkündür. Merkantilist dönüşüm; ticaretin üstünlüğünü savunmuş, tarımsal faaliyetlerle uğraşmayı gereksiz görmüştür. Merkantilistler ihracatı arttırmak ve dış ticareti geliştirmeye yönelik uygulamaları hedeflemişlerdir. Fizyokrat Dönüşüm; Merkantilizmin tarım kesimini ötekileştirici davranışı Fransa'da tarım kesiminin zora sokarak bu alanda bir tepkinin doğmasına sebep olmuş ve 18. yüzyılda Fransa'da merkantilistlere tepki olarak ortaya Fizyokrat düşünce liberal anlayışla ortaya çıkmış ve devletin ekonomiye müdahalesini minimize etmeye çalışmıştır. Bu anlayış sanayi ve ticaret sadece tarımsal faaliyetlerde kullanıldığı zaman daha verimli ve faydalı olacağına dair düşünceleri ön plana çıkarmıştır. Klasik İktisadi dönüşüm; Fizyokratların tarım sektörünü yıldızlaştırırken, Klasik iktisadi düşünce hiçbir kesimini yok saymadan ekonominin tüm alanlarında verimliliklerine göre kaynakların dağıtılması gerektiğini savunmuştur. Adam Smith, "Ulusların Zenginliği" adlı eserinde iş bölümü ve üretim teorisinden bahsederken tarım, imalat ve ticaret üzerindeki fikirlerine de yer vererek bu durumu adeta teyit etmiştir (Olcaı, 2021:13-15).

Kuznets'in tespiti İkinci Dünya Savaşı sonrasında yapısal değişime olan ilginin arttığı yönündedir. Kuznets bu tespitinde İkinci Dünya Savaşıyla teknolojideki gelişmeleri, bilişim sektörlerindeki ilerlemeleri ve küreselleşmeyi yapısal dönüşümün en önemli unsurları olarak görmüştür (Keskin, 2019:30-31).

Bu bağlamda yapısal reformlar dengeli, güçlü ve sürdürülebilir büyümenin vazgeçilmez unsurları olarak görülebilir. İstihdam yaratan, teknoloji ağırlıklı, istikrarlı, çevreye duyarlı ekonomiler için ülkedeki yapısal sorunların doğru bir şekilde tespit edilip gerekli yapısal reformların hayata geçirilmesi önemlidir (Şahin & Akar, 2018: 850-857).

Yapısal dönüşüm süreci ile ilgili olarak ABD'nin dikkat çeken bir özelliği vardır. ABD'nin dünyada siyasi sosyal ve iktisadi alanda belirleyici bir ülke olmasında ABD'nin demokratik niteliklere haiz siyasi yapısı, insan hakları konusunda öncülüğü, liberal ticari anlayış, inovasyon ve Ar-Ge (Araştırma- Geliştirme)'ye ayırdığı yüksek kaynak miktarı, kitle kültürünün oluşturulmasına sinema sektörünün geldiği aşama önemli kazanımlar olarak görülmektedir ve bu özellikler yapısal dönüşüm için ABD'yi diğer ülkelere önderlik yapacak konuma taşımıştır.



ABD'nin uluslararası ilişkilerde lider ülke olmasında elinde bulundurduğu yumuşak güçlerin de etkisi vardır. ABD'nin demokratik siyasi yapısı, kitle kültürü, insan hakları konusundaki tutumu, serbest ticaret anlayışı, teknoloji konusundaki yenilikçi yapısı, televizyon programları ve sinema filmleri ile her geçen gün daha fazla taklit edilen başarılı bir ülkedir. Serbest piyasa, hukukun üstünlüğü, girişimcilik, insan hakları, liberal değerlerin varlığı ABD'yi bugünkü büyüklüğe ulaştıran değerlerin başında gelmektedir.

Çalışmanın amacı finansal liberalizasyonun başladığı 1980 yılı sonrası makroekonomik yapısal dönüşümlere yönelik çözümleyici bir çerçeve oluşturmak, yapısal dönüşümün kişi refahı üzerindeki etkisini incelemek ve ekonomilerde yapısal dönüşüm konusunda literatüre katkı sağlamaktır. Bu amaca yönelik olarak Yapısal dönüşümlerin performans ölçümünde kullanılan kişi başına gelir düzeyindeki değişim genel kabul görmüş bir performans ölçüsüdür. Bu bağlamda, performans değişkeni olan kişi başı gayrisafi yurtiçi hasıla büyümesini yapısal reform niteliği arz eden dönüşümlerden ne kadar etkilendiği öteden beri araştırmacıların dikkatini çekmiştir. Teoride ve uygulamalardan hareketle çalışmanın hipotezi siyasi, sosyal ve iktisadi dönüşümlerin kişi başına geliri artırarak ekonomi de refah artırıcı bir etki yarattığı şeklinde kurgulanmıştır. Çalışmanın literatür kısmında bu çalışmanın da temel modellemesini oluşturan kişi başı gayrisafi yurtiçi hasıla büyümesi ile cari hesap dengesi, insani gelişmişlik endeksi, siyasi haklar endeksi ve gayrisafi sabit sermaye oluşumu değişkenlerinin etkinliğini ölçmeye yönelik çalışmalar ele alınacaktır. Daha sonra Türkiye'nin makroekonomik performansının etkisi ölçülmeye yönelik ampirik bir analiz yapılacaktır. Son olarak araştırma bulguları ışığında sonuç ve öneriler kısmına yer verilecektir.

Literatür Taraması

1980 yılı sonrasında küresel ekonomilerde önemli düzeyde yapısal reform niteliğinde iktisadi gelişimler yaşanmıştır. Türkiye'nin 24 Ocak Kararları ile başlayan bu dönüşüm sürecinde serbest piyasa yapısı benimsenmiş, faiz ve döviz kontrolü başta olmak üzere, birçok makro değişken üzerindeki kontrolcü anlayış yerini serbest piyasa anlayışına bırakmıştır. Siyasi, sosyal ve iktisadi alanda birçok yapısal dönüşümü içeren reform mahiyetli uygulamaların temel amacının ülke refahını artırmak olduğu her dönem karar alıcıların sıklıkla ortaya koyduğu vaatler olmuştur. Yapısal dönüşüm uygulamaları ile refah artışı olarak kişi başına düşen gelirin artırılması önemli bir performans ölçüsü olarak kabul edilmiştir. Bu bağlamda kişi başına gelirdeki başka bir deyişle kişi refahındaki artış ya da azalışında yapısal reform uygulamalarının belirleyici olup olmadığı, söz konusu potansiyel belirleyicilerin yönünün ve büyüklüğünün ortaya konulması gerekmektedir.

Bu çalışmada yapısal dönüşümü temsil eden ve çalışmada model çözümlemesinde kullanılan cari hesap dengesi, insani gelişmişlik endeksi, siyasi haklar endeksi ve gayrisafi sabit sermaye oluşumu değişkenlerinin performans ölçüsü olarak Kişi Başına GSYH ile ilişkisini konu alan literatürdeki çalışmalar aşağıda Tablo 1'de özetlenmiştir.

Tablo 1. Literatür Özeti

Yazar	Ülke/ Grubu	ülke	Dönem	Yöntem	Bulgular
Tavares ve Wacziarg (2001)	65 Gelişmiş ve Gelişmekte Olan Ülke		1970-1989	Panel Veri Analizi	Demokrasinin beşerî sermaye birikimi üzerine olumlu gelişmeler göstererek beşerî sermayeyi iyileştirdiğini, gelir dağılımındaki adaletsizliği düşürerek de ekonomik büyümeye katkıda bulunduğu sonucuna ulaşmışlardır.
Beşkaya ve Manan (2009)	Türkiye		1970-2005	Nedensellik	Ekonomik özgürlük ile ekonomik performans arasında pozitif bir ilişkiye rastlanırken, demokrasinin ekonomik performansa etkisi üzerine kesin bir yargı oluşmamıştır. Çünkü kullanılan modellerin bazılarında pozitif, bazılarında negatif bir ilişki olduğu sonucuna varılmıştır.
Kalay ve Çetin (2011)	Afrika		2000-2011	Granger Nedensellik	Ekonomik büyümeden demokrasiye tek yönlü bir ilişki olduğu görülmüştür. Demokrasi askeri harcamaları ve gelir dağılımını doğrudan etkilerken, ekonomik büyümeyi askeri harcamalar üzerinden etkilemektedir.
Bilecen ve Kibis (2012)	Türkiye		1980-2010	Zaman Serisi	Uzun dönemde ekonomik büyüme ve demokrasi arasında anlamlı bir ilişki olduğu sonucuna varılırken, nedensellik analizinde başka değişkenlerle modelin incelenmesi gerekliliğine vurgu yapmışlardır.
Çelik vd. (2021)	Balkan Ülkeleri		2006-2018	Granger nedensellik	2006-2018 verileri ile kişi başı GSYİH büyüme oranı ve Bertelsmann Dönüşüm endeksi (BTI) verileri kullanılarak kullanılmıştır. Analiz sonucunda demokrasi indeksleri ve kişi başı GSYH büyümesi değişkenleri arasında ters yönlü ilişki olduğu sonucuna ulaşılmıştır.
Debelle ve Faruqee (1996)	21 Gelişmiş Ülke		1971-1993	Zaman serisi ve yatay kesit	GSYİH büyüme hızında meydana gelen %1'lik bir artış, cari işlem açığını %0,21 oranında arttırmıştır.
Calderon (2000)	44 ülke		1966-1995	Yıllık panel veri seti	Büyüme ile cari işlemler dengesi arasında ilişkiyi zaman serisi ve Genelleştirilmiş Moment Metodu (GMM)'dan faydalanarak incelemişlerdir



Sekmen ve Çalığır (2011)	Türkiye	1998-2009	Gecikmesi Dağıtılmış Otoresif Model (ARDL) ve Sınır Testi Modeli	Kısa dönemde ekonomik büyüme ile cari işlem açığı arasında pozitif ilişkiye rastlanırken, uzun dönemde böyle bir ilişkiye rastlamamışlardır.
Kandemir (2015)	Türkiye	1998-2013	Granger nedensellik ve EKK testi	Büyüme ve cari açık ilişkisinde çift yönlü nedensellik tespit ederek, GSYH'daki artışların cari açığı pozitif yönde değişmelere neden olduğunu görmüştür.
Duman (2017)	Türkiye	2003-2017	Granger nedensellik, VAR analizi	Türkiye'nin ekonomik büyüme ile cari işlemler dengesi arasında tek taraflı nedensellik ilişkisinin var olduğu sonucuna ulaşmıştır.
Mukherjee ve Chakraborty (2010)	Hindistan	1983, 1993, 1999, 2004 ve 2005		İnsani gelişmişlik başarısının altında yatan faktörleri belirlemek için daha çok araştırma yapılması gerektiği ve kişi başına düşen gelirin insan refahına dönüşmediği sonucuna varılmıştır.
Yalçın ve Çakmak (2016)	Türkiye	1991-2013	Regrasyon analizi	Regrasyon analizi sonucunda kamu sağlık harcamaları ile insani gelişim endeksi arasındaki ilişki, ekonomik beklentilerin paralelinde, %5 önem seviyesinde ve katsayı olarak pozitif, istatistiksel olarak anlamlı olduğu sonucuna varılmıştır.
Balcı ve Özcan (2019)	OIC (İslam İşbirliği Teşkilatı) 54 ülke	2005-2017	Panel veri	OIC ülkeleri verileri kapsamında ekonomik büyüme ile insani gelişme arasında anlamlı bir ilişkiye rastlanılmıştır.
Erdem ve Çelik (2019)	Afrika	1995-2004	ARDL	İnsani gelişme ile gelir değişkeni arasında pozitif ve anlamlı bir ilişkiye rastlanılırken, insani gelişme ve eğitim değişkeni arasında negatif ve anlamlı bir ilişki tespit edilmiştir.
Quazi (2007)	Doğu Asya	1995-2000	Panel veri	Ekonomik özgürlüğün ekonomik büyüme üzerinde önemli belirleyicisi olduğu sonucuna ulaşmıştır. Ulaşılan bu sonuç ile Doğu Asya'daki büyüme dinamiklerinin biraz daha ilerlemesini sağlamıştır.
Çetin (2011)	21 Ülke	2000-2010	Sabit ve Rassal etkiler	Ekonomik özgürlüğün değişim değerlerinde meydana gelen artışların

			tahmin metodun	gelir düzeyinde anlamlı ve pozitif etki ettiği sonucuna varmıştır.
Tunçsiper ve Biçen (2014)	Türkiye	2000- 2012	Panel regresyon	Ekonomik büyüme ile çalışma özgürlüğü endeksi ve ticaret özgürlüğü endeksi arasında pozitif bir ilişki bulunmuştur. Ekonomik özgürlük endeksi ile ekonomik büyüme arasında anlamlı bir ilişki bulunmamıştır.
Şahin (2016)	Türkiye	1980- 2015	Granger nedensellik testi	Ekonomik özgürlük ile ekonomik büyüme arasında nedenselliğin olduğunu ifade edilmiştir.
Erkuş (2016)	24 Ülke	1996- 2011	Panel VECM nedensellik	Demokrasi değişkeni ve ekonomik özgürlükten gelire doğru anlamlı nedensellik ilişkisine rastlanmamıştır.
Dakurah (2001)	62 gelişmekte olan ülke	1973- 2021	Granger nedensellik testi	23 ülkede savunma harcamalarından ekonomik büyümeye doğru tek yönlü nedenselliğin bulunduğunu ifade ederken, 7 ülkede çift yönlü nedenselliğin bulunduğunu ortaya koymuştur.
Çetin (2012)	Malezya	1980- 2009	Johansen- Juselius eşbütünleşm e ve Engle- Granger hata düzeltme modellerini	Malezya ekonomisinde değişkenler arasında eş bütünleşme ilişkisinin olduğu sonucuna varmıştır. Malezya ekonomisinde herhangi bir nedensellik ilişkisinin olmadığını hata düzeltme modelinde tespit etmiştir.
Gövdeli (2019)	27 NATO ülkesi	1995- 2007	Nedensellik	Nedensellik analizine göre ekonomik büyüme ile savunma harcamaları arasında çift yönlü nedensellik tespit etmiştir. Gayrisafi sabit sermaye oluşumu ile ekonomik büyüme arasında ve savunma harcamaları ile gayrisafi sabit sermaye oluşumu arasında da çift yönlü nedensellik tespit etmiştir. Elde edilen bulgulara göre, politika yapıcıların savunma harcamalarını artırıcı politikalar uygulaması, ekonomik büyüme üzerinde pozitif etki bırakmıştır.
Karadaş (2019)	Türkiye	1963- 2015	ROBUSTLS (RobustLest Squares)	Kamu yatırımlarının özel sektör yatırımlarını olumsuz etkilediğinden herhangi bir sonuca varılamamış, kamu kesiminin etkili olduğu



				alanlarda özel kesim yatırımların lehine olacak şekilde yatırımlara devam edilmesi gerektiği vurgulanmıştır.
Ethem ve Farahmand (2020)	Afganistan	1980-2017	ARDL ve Granger nedensellik	ARDL testi sonucunda, sabit sermaye yatırımları ile ekonomik büyüme arasında eşbütünleşme ilişkisi elde edilememiştir. Granger nedensellik testi sonucuna göre ise, sabit sermaye yatırımlarından ekonomik büyümeye doğru tek yönlü bir nedensellik ilişkisinin olduğunu açıklamışlardır.

Yukarıdaki literatür özetinden de anlaşılacağı üzere gelişmiş ülkeler, gelişmekte olan ülkeler, Afrika ülkeleri, Asya ülkeleri, balkan ülkeleri ve Türkiye'yi içine alan literatür araştırmasında siyasi içerikli yapısal dönüşüm olarak kabul edilen demokratik hakların genişlemesinin ekonomide nihai hedef olarak kabul edilen büyüme rakamlarını olumlu etkilediği gözlenmiştir. Ayrıca sosyal yapısal dönüşüm içeriği olan insani gelişmişlik ile kişi başına gelir arasında tespit edilen pozitif ilişkinin insani gelişmişliğin çok düşük olduğu Afrika ülkelerinde gözlenmiş olması oldukça dikkat çekici bir durum olarak değerlendirilmelidir. Öte yandan literatür araştırmaları iktisadi dönüşüm ölçüsü olarak kabul edilen değişkenlerle büyüme arasında bir ilişkisinin olduğuna dair bize bazı ip uçları vermektedir. Bunun yanında literatürde siyasi, sosyal ve iktisadi dönüşüm göstergeleri ile kişi başına gelirin beklendiği şekliyle bir ilişkinin olmadığı gösteren çalışmalarada azda olsa rastlandığı gözlenmektedir. Söz konusu ilişkilerdeki farklılığın nedenini her ülkenin siyasi, sosyal ve iktisadi gelişmişlik düzeyinin farklılığı ile ilişkilendirilebilmesi olası bir durumdur.

Model ve Veri Seti

Türkiye'nin makroekonomik performansının ölçülmesinde literatürde temsili değişken olarak Kişi Başına Gayrisafi Yurtiçi Hasıla Büyümesi (gdppc) yaygın olarak kullanıldığı görülmektedir. Bu açıdan gdppc'yi etkileyecek makro iktisadi değişkenler Cari Hesap Dengesi(Cari), İnsani Gelişmişlik Endeksi (hdi) Siyasi Haklar Endeksi (pr) Gayrisafi Sabit Sermaye Oluşumu (Gdi) değişkenleri bağımsız değişken olarak yer almaktadır. Bu değişkenler içinde performans ölçüsü olan Kişi Başına GSYİH' ya etki eden ve yapısal dönüşümün; iktisadi dönüşüm göstergesi olarak cari hesap dengesi, sosyal dönüşüm göstergesi olarak insani gelişmişlik endeksi, dönüşüm göstergesi olarak da siyasi haklar endeksi kullanılmıştır. Ayrıca bunların dışında kontrol değişkeni olarak Kişi Başına Gayrisafi Yurtiçi Hasıla Büyümesi üzerinde etkili olduğu literatürde ve teoride kabul görmüş Gayrisafi Sabit Sermaye Oluşumu değişkenleri kullanılmıştır.

Tablo 2. Değişken Tanımları

Sembol	Kısa tanımı	Kaynak
<i>Gdppc</i>	Kişi Başına Gayrisafi Yurtiçi Hasıla Büyümesi	WDI
<i>Cari</i>	Cari Hesap Dengesi	WDI

<i>Pr</i>	Siyasi Haklar Endeksi	WDI
<i>Gdi</i>	Gayrisafi Sabit Sermaye Oluşumu	WDI
<i>Hdi</i>	İnsani Gelişmişlik Endeksi	UNDP

Tablo 2’de yer alan değişken tanımlarına göre tüm değişkenler World Development Indicator (WDI) ve United Nations Development Programme (UNDP)’den alınmıştır. Veri aralığı olarak veri kısıtı nedeniyle Türkiye’nin 1990-2020 yıllarında ait yıllık veriler kullanılmıştır.

Buna göre *Gdppc* değişkeni kişi başına GSYH büyümesinin yıllık olarak yüzdelik büyüme formundadır. *Cari* değişkeni ise net mal hizmet ihracatı ve ithalatı arasındaki farkın cari dönemdeki GSYH’ya oranının yüzdelik olarak ifade etmektedir. *Pr* endeksi bir ülkedeki seçim sistemini; yasama ve yürütme erklerinin seçim sistemi ve seçim sürecinin siyasi çoğulculuk, katılım, muhalefet ve rekabet ve güçlü grupların egemenliği ve azınlık oy hakları gibi konuların değerlendirildiği bir endekstir. Aynı zamanda hükümetin işleyişinde yolsuzluk, şeffaflık ve seçilmişlerin yetkilerini uygulama yeteneği ve yöntemi konularını da içermektedir. Endeks 1-7 arasında değişmekte olup, 1’e yaklaştıkça siyasi hakların iyileştiği; 7’ye doğru yaklaştıkça siyasi hakların kötüleştiği anlamına gelmektedir. *Gdi* değişkeni gayri safi sermaye oluşumunu – WDI içerisinde eskiden gayri safi yurtiçi sabit yatırımları- ifade eden bir değişken olarak başta teçhizat makine ve ekipmanlarına yapılan yatırımlar olmak üzere, arazi ve arazi alt yapı yatırımları, ulaşım olanaklarına yapılan yatırımlarını da kapsamaktadır. Bunların yanı sıra değerli varlıklarda cari dönem içerisinde meydana gelen net kazanımlarda sermaye oluşumu olarak kabul edilmektedir. Tablo 3’te değişkenlere ait tanımlayıcı istatistikler yer almaktadır (WDI, 2022). *Hdi* 1990 yılında UNDP tarafından oluşturulan endeksin 0-1 aralığında değiştiği görülmektedir. Endeksin 1 yaklaştıkça insani gelişmişliğin arttığı, 0 yaklaştıkça da insani gelişmişlik düzeyi azalmaktadır. Endeks beklenen yaşam süresi, eğitim ve gelir düzeyi olmak üzere üç alt endeksin geometrik ortalamasından oluşmaktadır. Endeksin değişim aralığının 0 ile 1 değişim aralığında olması model içerisindeki endeksin yorumlanmasını güçleştirdiği için modelde endeks 0-100 aralığındaki değişen değerlere dönüştürülmüştür (UNDP, 2020).

Tablo 3. Tanımlayıcı İstatistikler

	Gdppc	Cari	Hdi	Pr	Gdi
Ortalama	2.978	-2.758	70.184	3.548	25.888
Medyan	4.252	-3.109	69.600	3.000	25.474
Maks.	9.510	2.013	82.000	5.000	31.766
Min.	-7.148	-8.870	58.300	2.000	18.025
Std. Hata	4.409	2.580	7.942	0.925	3.381
Skewness	-0.899	-0.036	0.109	0.242	-0.216
Kurtosis	2.969	2.530	1.711	2.139	2.323
Jarque-Bera	4.177	0.292	2.209	1.260	0.833
Prob.	0.124	0.864	0.331	0.533	0.659



Türkiye’ de uygulanan yapısal dönüşümlerin makroekonomik performansını konu alan model kurgusu 1 Nolu Denklemden kapalı fonksiyon olarak ifade edilmiştir.

$$Gdppc = f (Cari, Hdi, Pr, Gdi) \quad (1)$$

Yukarıda yer alan 1 no’lu denklem bir açık bir şekilde yazılırsa;

$$Gdppc = c + \beta_1 Cari + \beta_2 Hdi + \beta_3 Pr + \beta_4 Gdi \quad (2)$$

Buna göre 2 no’lu denklemdeki gibi iktisadi model matematiksel olarak ifade edilebilir.

Ampirik Yöntem

Değişkenler arasındaki ilişkilerin ekonometrik yöntemlerle ölçülmesi, teorik çerçevenin ne kadar geçerli olduğuna dair bulguları sınamaktadır. Zaman serileri yardımı ile iktisadi değişkenler arasındaki En Küçük Kareler (EKK) yöntemi ile yapılan çözümler anlamlı tahminler vermesine karşılık güvenilir sonuçlar vermemektedir. Örneğin her iki değişken arasında aynı yönlü benzer aralıklarda oluşan trend nedeniyle yapılan EKK yönteminde yüksek korelasyon (R^2) ve anlamlı katsayı t istatistikleri olabilmektedir. Fakat gerçekte ilişki olmayan değişkenler arasında ortaya çıkan EKK tahminleri sahte regresyon içerebilmektedir. Dolayısıyla EKK yönteminin varsayımları arasında bağımlı bağımsız değişkenlerin zaman serisi dizilerinin durağan olması, hata terimlerinin ortalamalarının sıfır ve sonlu varyansa sahip olması gerekmektedir. Aksi halde durağan olmayan bu değişkenler arasındaki regresyon ilişkisi sahte bir ilişkidir (Sevüktekin & Çınar, 2017:324).

Durağan dışı değişkenler arasında uzun dönemli denge ilişkisi (eş bütünleşme ilişkisi) Engle ve Granger (1987) çalışmalarında vektörel olmayan tek yönlü uzun dönemli ilişkinin varlığını test etmişlerdir. Değişkenlerin birinin bağımlı, birinin bağımsız olması gerekir. Değişkenler arasındaki eş bütünleşme ilişkisinin test edilebilmesi için değişkenlerin tümleşik olmaları gerekmektedir. Böylece değişkenlere ait zaman serisi dizilerinin birim kök sınamaları yapılması gerekmektedir. Hepsinin birinci dereceden entegre yani $I(1)$ olması gerekmektedir (Mert & Çağlar, 2019: 251).

Engle ve Granger (1987) çalışmasına göre uzun dönemli ilişkinin araştırılmasında değişkenlerin $I(1)$ düzeyinde tümleşik olması zorunludur. Bazı değişkenlerin durağan düzeyde olması durumunda bu yöntem kullanılmamaktadır. Peseran vd. (2001) çalışmasında eşbütünleşme ilişkisinin incelenmesi için kullanılan zaman serisi dizilerinin $I(0)$ ve ya $I(1)$ seviyesinde olması durumunda güvenilir sonuçlar veren otoregresif dağıtılmış gecikme (Auto Regressi ve Distributed Lag, ARDL) modelini önermişlerdir. ARDL yönteminde bağımsız değişkenin gecikmeli değerlerinin de dikkate alınması, denklemde oluşabilecek spesifikasyon hatasının önüne geçilmiş olması bu yöntemin başka bir avantajı olarak görülmektedir.

$$\Delta y_t = a_0 + b_0 + y_{t-1} + \sum_{i=1}^{p-1} c_{0,i} \Delta y_{t-i} + \sum_{j=1}^k \sum_{l_j=1}^{q_j-1} c_{j,l_j} \Delta x_{j,t-l_j} + \sum_{j=1}^k d_j \Delta x_{j,t} + \varepsilon_t \quad (4)$$

$$EC_t = y_t - \sum_{j=1}^k \frac{b_j}{b_0} x_{j,t} \quad (5)$$

Buna göre ARDL modeli sabitli ve trendsiz model denklem 4'te, modele ait hata düzeltme denklemi ise 5 no'lu denklemde yer almaktadır.

$$H_0: b_0 = b_j = 0, \forall_j$$

Yukarıdaki denklemde birim kökün varlığında $b_0=1-b_j=0$ (yani $b_j=1$) olurken, durağan bir seri için $b_0=b_j-1<0$ (yani $b_j<1$) olacaktır. Böylece standart ADF testi için hipotez aşağıdaki gibi yazılabilir.

$$H_0: b_0 = 0 \text{ (Birim kök vardır, seri durağan dışıdır.)}$$

$$H_1: b_0 < 0 \text{ (Birim kök yoktur, seri durağandır)}$$

Yukarıdaki denkleme göre H_0 reddedilince durağanlığın olduğu kabul edilmektedir. H_0 kabul edilince de durağanlığın olmadığı kabul edilmektedir. H_0 hipotezinin reddedilmesi durumunda seriler arasında eşbütünleşme ilişkisi vardır. Peseran vd.(2001) çalışmalarında eşbütünleşme ilişkisinin varlığına dair H_0 hipotezini sınamak için F istatistiği kullanmışlardır. Buna göre tüm serilerin $I(0)$ veya $I(1)$ olduğu durumlarda alt ve üst sınır kritik değerler için gözlem sayısının asimptotik olarak sonsuza giderken üretilmiştir. Hesaplanan F istatistiği $I(0)$ kritik düzeyinin altındaysa H_0 hipotezi reddedilmiş olacaktır. F istatistiği $I(0)$ kritik düzeyinin üzerinde fakat $I(1)$ kritik değerinin altında ise seriler arasında eşbütünleşme ilişkisine dair karar verilmeyecektir. F istatistiğinin $I(0)$ kritik değerinin üstünde ise H_0 hipotezi reddedilerek seriler arasında eşbütünleşme ilişkisi olduğu sonucuna ulaşılabacaktır. Narayan (2005) çalışmasında serilerin $I(0)$ veya $I(1)$ olduğu durumlarda alt ve üst sınır kritik değerleri için ve gözlem sayısının küçük olduğu durumlar için kritik değerler üretmiştir (Mert & Çağlar, 2019: 279-282).

Ampirik Bulgular

Yukarıda yer alan denklem 1 ve 2'deki değişkenlerin durağanlık düzeyleri, uzun dönemli ilişkinin araştırılmasından önce ortaya konulması gerekmektedir. Buna göre değişkenlere ait durağanlık düzeyinin araştırılması için Artırılmış Dickey Fuller (ADF) ve Phillips-Peron (PP) birim kök testi uygulanmış ve buna ilişkin sonuçlar Tablo 4'te yer almaktadır.

Tablo 4. Birim Kök Test Sonuçları

	ADF		Phillips-Perron		Karar
	Sabitli	Sabitli ve Trendli	Sabitli	Sabitli ve Trendli	
Değişkenler	t istatistiği	t istatistiği	tist.	t istatistiği	
Gdppc	-5.716*	-5.652*	-5.801*	-5.938*	$I(0)$
Δ Gdppc	-9.437*	-9.276*	-23.139*	-26.141*	
Cari	-3.216**	-4.018**	-3.209**	-4.005**	$I(0)$
Δ Cari	-6.788*	-6.730*	-10.623*	-11.703*	
Hdi	-0.810	-3.736**	-0.247	-2.146	$I(1)$
Δ Hdi	-3.035	-2.920	-3.087**	-2.942	
Pr	-2.874	-1.748	-2.011	-2.022	$I(1)$
Δ Pr	-3.773*	-3.704**	-3.536**	-3.452***	
Gdi	-2.527	-4.064**	-2.479	-4.048**	$I(1)$
Δ Gdi	-7.892*	-7.734*	-9.464*	-9.269*	

*: %1 ve **: %5 anlamlılık düzeyini ifade etmektedir.



Tablo 4'te yer alan ADF birim kök testi ve PP birim kök testi sonuçlarına göre değişkenlerin bir kısmı düzeyde durağan iken bir kısmının birinci farklarında durağan hale geldiği görülmektedir. Buna göre Gdppc ve cari değişkenlerinin her iki test sonucunda da düzeyde durağan olduğu tespit edilmiştir. Pr ve Gdi değişkenleri ise her iki test için düzeyde birim kök içerdiği ancak birinci farklarında durağan hale geldikleri görülmektedir. Hdi değişkeni ise ADF testinde sabitli ve trendli modelde düzeyde durağan iken, PP testinde de sabitli modelde birinci farkında durağan olduğu görülmektedir. Buna göre hdi değişkeninin durağanlık düzeyine karar vermek için Ek-1 ve Ek-2'de yer alan değişkenin düzeyde ve birinci farkta korelogram grafiğini bakılarak verilecektir. Buna göre Ek-1'de yer alan grafiğe göre değişken düzeyde doğrusal trende sahip ve gecikme sayısı arttıkça otokorelasyon katsayısı düzenli bir şekilde azalmaktadır. Ek-2'de yer birinci fark korelogram grafiğinde ilk gecikmelerde otokorelasyon ve kısmi otokorelasyon güven aralığı dışında anlamlı iken sonraki gecikmelerde güven aralığı içerisinde yer alarak otokorelasyon ve kısmi otokorelasyon anlamlı olduğu görülmektedir. Sonuç olarak hdi değişkeni doğrusal trend özelliğine sahip düzeyde birim kök içeren, birinci farkta ise durağan olduğu sonucuna ulaşılmıştır.

Birim kök testleri sonucunda değişkenlerin bir kısmının I(0) bir kısmının I(1) olması durumunda da uzun dönemli denge ilişkisinin araştırılmasına imkân veren ARDL yöntemi kullanılmıştır. ARDL yönteminin vektörel olmayan bir yöntemi içeren ve sadece tek bir denklem kurulmasını içermesi, ampirik modelin uygulanması ve yorumlanmasını kolaylaştırmaktadır. Diğer bir neden bağımlı değişken ve bağımsız değişkenlerin gecikmeli değerlerinin modele dahil edilmesidir. Bu nedenle Gdppc bağımlı değişkeninin gecikmeli değerlerinin de modele dahil edilmesi ile modelin açıklama gücünü artırmaktadır.

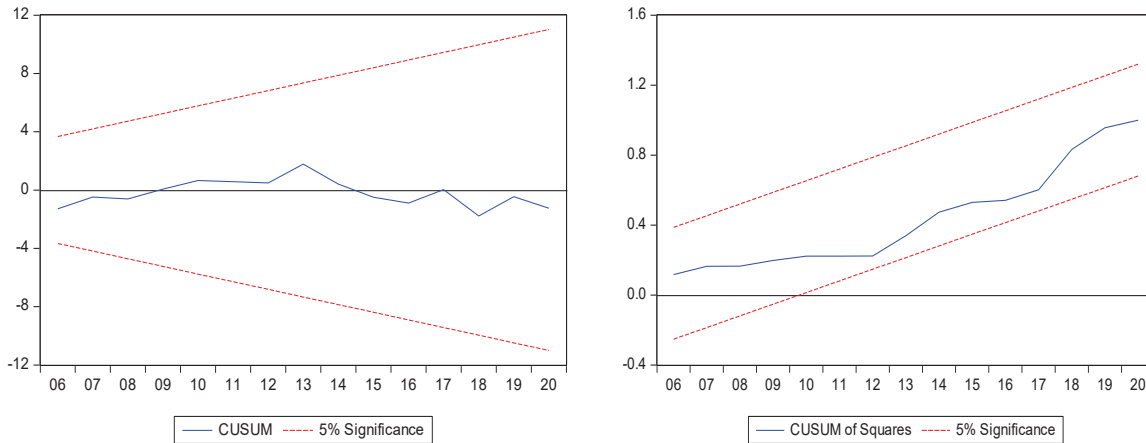
Tablo 5. ARDL (1,3,1,3,0) Model Tahmin Sonuçları

Bağımlı Değişken: Gdppc	Katsayı	St. Hata	t istatistiği	Olasılık
$Gdppc_{t-1}$	-0.526	0.165	-3.193*	0.006
Cari	2.300	0.474	4.853*	0.000
$Cari_{t-1}$	-0.008	0.295	-0.029	0.977
$Cari_{t-2}$	1.853	0.279	6.654*	0.000
$Cari_{t-3}$	1.233	0.165	7.488*	0.000
Hdi	6.446	0.805	8.006*	0.000
Hdi_{t-1}	-6.144	0.776	-7.919*	0.000
Pr	-5.437	0.840	-6.476*	0.000
Pr_{t-1}	-1.558	0.962	-1.619	0.126
Pr_{t-2}	3.300	0.939	3.513*	0.003
Pr_{t-3}	-3.857	0.663	-5.821*	0.000
Gdi	2.760	0.358	7.707*	0.000
C	-51.239	6.666	-7.686*	0.000
Tanı testleri				
R^2	0.952			
Durbin-Watson istatistiği	2.669			

F İstatistiği	24.554	0.000
Serisel Korelasyon (Breush-Godfrey)	1.563	0.246
Normallik (Jarque-Bera)	0.417	0.812
Model Modifikasyonu (Ramsey Reset)	0.068	0.798
Değişen Varyans (Breush-Pagan-Godfrey)	1.381	0.274

*: %1 anlamlılık düzeyini ifade etmektedir.

Tablo 5'te ARDL modeli tahmin sonuçları ve tanı testleri yer almaktadır. Modelde maksimum 3 gecikme için olası 768 model içerisinde SIC kriterine göre en uygun model olarak ARDL (1,3,1,3,0) modeli belirlenmiştir. Ayrıca modelde R², Durbin-Watson istatistiği ve F istatistiği yer almaktadır. Bunların dışında modelde serisel korelasyonun 2 gecikmeye kadar olmadığı üzerine kurulan H₀ hipotezi kabul edilmiştir. Buna göre modelde serisel korelasyon bulunmamaktadır. Jarque-Bera testine göre modelin normal dağıldığı sonucunu ulaşıırken, değişen varyans sorunu ve modelde spesifikasyon sorunu olmadığı sonuçlarına ulaşılmıştır.



Görsel 1. CUSUM ve CUSUMQ Grafikleri

Tablo 5'te yer alan tanı testleri dışında yukarıdaki Grafik 1'de yer alan Cusum ve Cusumq grafiklerine göre modelin hata teriminin belirtilen %95 güven aralığı sınırları içerisinde kaldığı ve parametrelerin istikrar koşulunu sağladığı görülmektedir.

Tablo 6. Sınır Testi Sonuçları

F Sınır Testi (H ₀ : Eş bütünleşme yoktur.)				
Test İstatistiği	Değer	α	I(0)	I(1)
F istatistiği	23.026	%10	2.752	3.399
k	4	%5	3.354	4.770
		%1	4.768	6.670
t Sınır Testi (H ₀ : Eş bütünleşme yoktur.)				
Test İstatistiği	Değer	α	I(0)	I(1)
t istatistiği	-9.263	%10	-2.57	-3.66
		%5	-2.86	-3.99
		%1	-3.43	-4.6

F sınır testi için Narayan (2005) çalışmasında n=30 için üretilen kritik değerler kullanılmıştır.



Tablo 6'da itibariyle F sınır testi ile t sınır testi sonuçları yer almaktadır. Tablo 6'da göre F sınır testi F istatistiği 23,026 hesaplanmıştır. F istatistiği %1 yanılma düzeyinde üst değer kritik değerinden büyük ($F > I(1)$) olduğunda H_0 hipotezi reddedilecektir. Buna göre F sınır testi %1 yanılma düzeyinde $23,026 > 6,67$ olduğundan bu teste göre serilerin eş bütünleşik olduğu görülmektedir. Ancak modelin geçerliliği için koşullu hata düzeltme modeli için hesaplanan t istatistiği ile H_0 hipotezi test edilmelidir. Tablo 6'da ikinci kısmında hata düzeltme modeline ait t sınır testi sonuçları yer almaktadır. Buna göre t istatistiği -9,263 bulunmuştur. H_0 hipotezi %1 yanılma düzeyi için üst kritik değer mutlak değerce $|t| > |I(1)| \rightarrow |-9,263| > |-4.6|$ olduğundan seriler arasında eş bütünleşme ilişkisinin geçerli olduğu sonucuna ulaşılmaktadır.

Tablo 7. Uzun Dönem Tahmin Sonuçları

Bağımlı Değişken: gdpcc	Katsayı	St. Hata	t istatistiği	Olasılık
Cari	3.524	0.399	8.835	0.000
Hdi	0.198	0.054	3.639	0.002
Pr	-4.948	0.643	-7.692	0.000
Gdi	1.808	0.156	11.577	0.000

Tablo 7'de uzun dönem tahmin sonuçlarını göstermektedir. Buna göre tüm değişkenlerin katsayıları %1 anlamlılık düzeyinde anlamlı ve sadece Pr değişkeni negatif olduğu görülmektedir. Değişkenler arasında Gdpcc üzerinde belirleyici etkisi en fazla olan değişken cari işlemler dengesi olduğu görülmektedir. Uzun dönemde cari dengedeki %1'lik bir artış Gdpcc'yi %3,52 artırmaktadır. Diğer taraftan Uzun dönemde İnsani Gelişmişlik Endeksi (hdi)'deki 1 br'lik artış (hdi 0-100 arasında) Gdpcc'yi yaklaşık %0,20 artırmaktadır. Uzun dönemde siyasi haklar (pr) endeksinde 1 br'lik artış Gdpcc'yi %4,94 azaltmaktadır. (siyasi haklar endeksinin artması kötü; siyasi haklar endeksinin azalması iyidir). Bu ilişkinin doğru yorumlanması önem arz etmektedir. Zira endeks değerinin artması siyasi hakların kötüleştiğine işaret etmektedir. Bu durumda çıkan sonucu ters ilişki şeklinde yorumlanacak olursa; Siyasi haklar endeksinde gözlenen bir birimlik azalış gdpcc'yi %4,94 artırmaktadır. Bunun beklenen bir sonuç olduğu düşünülebilir. Uzun dönemde Gayri safi sabit yatırımlar (sermaye oluşumu) %1 arttığında gdpcc yaklaşık %1,80 artmaktadır. Uzun dönem analiz sonuçları yapısal dönüşümlerin makroekonomik performansı olumlu etkilediğine yönelik hipotezimizi desteklemektedir. Çalışmada daha önce yapılan araştırmalara benzer sonuçlara ulaşılmıştır. Elde edilen bulguların mevcut literatüre uyumu değerlendirildiğinde çalışma, Çelik vd. (2021), Calderon vd. (2000); Çetin (2011); Erdem ve Çelik (2011); Ethem ve Farahmand (2020) bulguları ile benzer sonuçlar taşıdığı görülmektedir. Bunu yanında Erkuş (2016), Mukherjee ve Chakraborty (2010) ve Kandemir (2015) çalışmalarıyla uyumluluk göstermemektedir. Bu durumda araştırmanın yapıldığı ülke ya da ülke grubunun niteliklerinin önemli düzeyde ayrıştırıcı olduğu söylenebilir.

Tablo 8. Kısa Dönem Tahmin Sonuçları

Bağımlı Değişken:Gdpcc	Katsayı	St. Hata	t istatistiği	Olasılık
C	-51.239	3.973	-12.898	0.000
Δ Cari	2.300	0.341	6.739	0.000
Δ Cari _{t-1}	-3.087	0.311	-9.924	0.000

$\Delta Cari_{t-2}$	-1.233	0.134	-9.186	0.000
ΔHdi	6.446	0.577	11.178	0.000
ΔPr	-5.437	0.589	-9.238	0.000
ΔPr_{t-1}	0.557	0.488	1.142	0.271
ΔPr_{t-2}	3.857	0.509	7.573	0.000
EC_{t-1}	-1.526	0.126	-12.076	0.000
	Test istatistiği	Olasılık		
R^2	0.976			
Durbin-Watson istatistiği	2.669			
F istatistiği	98.554	0.000		
Serisel Korelasyon (Breush-Godfrey)	1.563	0.246		
Normallik (Jarque-Bera)	0.417	0.812		
Model Modifikasyonu (RamseyReset) RESET)	0.068	0.798		
Değişen Varyans (Breush-Pagan-Godfrey)	1.381	0.274		

Tablo 8’de hata düzeltme modeline ait kısa dönem tahmin sonuçları yer almaktadır. Buna göre modelde yer alan katsayı tahminlerinin büyük oranda anlamlı olduğu görülmektedir.

Ayrıca Tablo 8’de yer alan EC_{t-1} hata düzeltme katsayısı negatiftir, ancak burada yer alan t istatistiği anlamlı olsa da sapmalı olabilmektedir. Bunun yerine Tablo 8’de yer alan t istatistiği -9.263 değeri dikkate alınmalıdır. Buradan ise hata düzeltme katsayısının %1 yanılma düzeyinde anlamlı olduğu $|-9.263| > |-4.6|$ görülmektedir. Hata düzeltme katsayısına göre ($EC_{t-1} = -1.526$) kısa dönemde meydana gelen şokun etkisinin $1/1,526 = 0,655$ yılda (yaklaşık 7-8 ayda) tekrar uzun dönem dengesine ulaşacağı görülmektedir.

Sonuç ve Öneriler

Yapısal dönüşüm (reform) günümüzde en çok tartışılan konulardandır. Ülke ekonomilerinin büyüme performansına ilişkin çeşitli yapısal dönüşümler bulunmaktadır. Ekonomik sistemde her türlü iyileştirme yapısal dönüşüm kapsamında değerlendirilmektedir. Yapısal dönüşüm politika yapımcıların önemseydiği ve sürekli gündemde tutması gereken bir konudur. İktisadi performansın iyi olduğu dönemlerde önemli alanlarda atılması gereken yapısal adımlar çoğu zaman gündeme gelmemektedir. Gerekli yapısal adımların atılmaması da ekonomide krizlerin etkilerini derinleştirmektedir. Bir bakımdan krizler yapısal dönüşüme olan ihtiyaçları ortaya koymaktadır.

Türkiye’de yapısal dönüşümlerin makroekonomik performansı ne kadar olumlu etkilediğine dair tartışmalar hep süregelmiştir. Bu çalışmanın amacı bu tür araştırmalara farklı boyutlarıyla katkı vermektedir. Makroekonomik performansın ölçülmesinde literatürde temsili değişken olarak Kişi Başına Gayrisafi Yurtiçi Hasıla Büyümesi (gdppc) yaygın olarak kullanıldığı görülmektedir. Türkiye’nin makroekonomik performans ölçüsü olarak kullanılan Gdppc’yi etkileyecek makro iktisadi değişkenler Cari Hesap Dengesi(Cari), İnsani Gelişmişlik Endeksi (hdi) Siyasi Haklar Endeksi (pr) Gayrisafi Sabit Sermaye Oluşumu (Gdi) değişkenleri bağımsız değişken olarak yer almaktadır. Bu değişkenler içinde performans ölçüsü olan Kişi Başına GSYİH’ ya etki eden ve yapısal dönüşüm göstergeleri olarak; İktisadi dönüşüm göstergesi olarak Cari Hesap Dengesi, Sosyal alanda yapısal dönüşüm olarak İnsani Gelişmişlik Endeksi, Siyasi alanda yapısal dönüşüm olarak da Siyasi Haklar Endeksi kullanılmıştır.



Ayrıca bunların dışında kontrol değişken olarak Kişi Başına Gayrisafi Yurtiçi Hasıla Büyümesi üzerinde etkili olduğu literatürde ve teoride kabul görmüş Gayrisafi Sabit Sermaye Oluşumu değişkenleri kullanılmıştır.

Çalışmada yapılan ampirik analizde; yapısal dönüşümün kişi refahı üzerindeki etkisini araştırmak üzere Türkiye'nin 1990-2020 yıllarına ait yıllık veriler kullanılarak ARDL (Autoregressive Distributed) sınır (LagBound) testi uygulanmıştır. ARDL sınır testi sonuçlarına göre değişkenler arasındaki kısa ve uzun dönemli ilişkisi analiz edilmiştir. Analiz sonucunda, uzun dönemde tüm değişkenlerin katsayıları %1 anlamlılık düzeyinde anlamlı ve beklenen yönde etkiye sahip olduğu, değişkenler arasında Kişi Başına Gayrisafi Yurtiçi Hasıla Büyümesi (Gdppc) üzerinde belirleyici etkisi en fazla olan değişken cari işlemler dengesi olduğu sonucuna ulaşılmıştır. Kısa dönemde ise hata düzeltme katsayısına göre kısa dönemde meydana gelen şokun etkisinin bir yıl sonra %1,52 oranında yeniden dengeye ulaşacağı ve başka bir deyişle kısa dönemde dengede meydana gelen şoklar sonrası tekrar denge düzeyine $1/1,526=0,655$ yılda (yaklaşık 7-8 ayda) geleceği sonucuna ulaşılmış ve modelde yer alan katsayı tahminlerinin büyük oranda anlamlı olduğu görülmüştür.

Yapılan analiz Türkiye'nin siyasi sosyal ve iktisadi alanda yapacağı yapısal reformların Türkiye'nin makro ekonomik performansını artırarak Kişi Başına Gayrisafi Yurtiçi Hasıla Büyümesi (Gdppc) 'ne olumlu katkı yapacağına işaret etmektedir. Bu bağlamda henüz yapılmamış ancak yapısal sorun olarak ülke gündeminde bulunun siyasi, sosyal ve iktisadi konularda gerekli reformlar hızla hayata geçirilme ülke refahının artırılmasında öncelikli uygulamalar arasında sayılmalıdır. Bu çalışmanın Türkiye'nin yapısal sorunlarını daha spesifik belirleyerek buna ilişkin gerekli reformların ayrıntılı olarak belirlenmesine katkı yapacak muhtemel araştırma konularının tespitinde yol gösterici olması beklenmektedir. Bu çalışmayla Türkiye'nin siyasi, sosyal ve iktisadi yapısal dönüşümlerinin makro ekonomik gösterge olarak kişi başına GSYH'nin olumlu etkilendiğinin ortaya konulması literatüre bir katkı olarak düşünülmektedir. Hiç şüphesiz çalışmada incelenen dönemde farklı dönüşüm programları ve farklı siyasi partilerin iktidarda olduğu dönemler vardır. Çalışmanın amacı iktidar partilerinin performansını değerlendirmekten ziyade 1980 sonrası yapısal dönüşümlerin performans göstergeleri olarak kabul edilen göstergelere ne denli yansıdığı ve bu göstergelerdeki değişimlerin kişi başına refah ölçüsü olan kişi başına geliri nasıl etkilediği hakkında bir fikir edinmektedir. Türkiye için yapılan bu çalışma Türkiye ekonomisine akran sayılan ülkeler için de yapılarak benzer özellik gösteren ülkelerdeki siyasi, sosyal ve iktisadi alanda yapılan dönüşümlerin ekonomik performans üzerindeki etkisini Türkiye ile kıyaslamak mümkün olabilecektir.

Yazar Katkı Oranları

Çalışmaya 1. Yazar: %35, 2. Yazar: %35, 3. Yazar: %30, oranında katkı sağlamıştır.

Çıkar Çatışması Beyanı

“Türkiye Ekonomisinde Finansal Liberalizasyon Sonrası Yapısal Dönüşümlerin Makroekonomik Yansıması” başlıklı makalemizin herhangi bir kurum, kuruluş, kişi ile mali çıkar çatışması yoktur. Yazarlar arasında da herhangi bir çıkar çatışması bulunmamaktadır.

Kaynakça

- Balcı, E. & Özcan, S. (2019). İnsani Gelişmişlik ve Büyüme Arasındaki İlişki: OIC Ülkeleri Üzerinde Bir Analiz. *Sakarya İktisat Dergisi*, 8(3), 222-235.
- Beşkaya, A. & Önen, M. (2009). Ekonomik Özgürlükler ve Demokrasi İle Ekonomik Performans Arasındaki İlişkinin Zaman Serisi İle Analizi: Türkiye Örneği. *Sosyal Bilimler Dergisi*, 5(10), 47-46.
- Bilecen, H. & Kibis, E. (2012). Türkiye'de Ekonomik Büyüme ve Demokrasi. *Yönetim Bilimleri Dergisi*, 10 (20), 137-155.
- Calderon, C. Chong, A. & Loayza, N. (2000). Determinants of Current in Developing Countries, The World Bank Latin American and The Caribbean Region Regional Studies Program Policy Research Working Paper, 2398, World Bank, Washington DC.
- Çelik, C., Çelik, S. & Yıldırım, S. (2021). Demokrasi ve Ekonomik Büyüme Arasındaki İlişki: Balkan Ülkeleri Üzerine Ekonometrik Bir Analiz. *Maliye Dergisi*, (180), 293-309
- Çetin, R. (2011). Ekonomik Özgürlüğün Gelir Düzeyi Üzerindeki Etkisinin Panel Veri Analizi Yöntemiyle İncelenmesi. *Eskişehir Osmangazi Üniversitesi İİBF Dergisi*, 8(2), 37-47.
- Çetin, M. (2012). Sabit Sermaye Yatırımları ve Ekonomik Büyüme: Ampirik Bir Analiz. *Eskişehir Osmangazi Üniversitesi İİBF Dergisi*, 7(1), 211-230.
- Dakurah, A. H., Davies, S. P., & Sampath, R. K. (2001). Defense spending and economic growth in developing countries: A causality analysis. *Journal of Policy Modeling*, 23(6), 651-658. [https://doi.org/10.1016/S0161-8938\(01\)00079-5](https://doi.org/10.1016/S0161-8938(01)00079-5)
- Debelle, G. & Faruqee, H. (1996). What Determines The Currents Account? *IMF Working Paper No.* 1996/058,
- Duman, K. Y. (2017). Türkiye'de Cari İşlemler Dengesi ve Ekonomik Büyüme Arasındaki İlişki. *Sakarya İktisat Dergisi*. 6(4), 12-28.
- Erkuş, S. (2016). *Demokrasi, Ekonomik Özgürlük ve Ekonomik Büyüme İlişkisi* (Y. Lisans Tezi, Sosyal Bilimler Enstitüsü)
- Erdem, E. & Çelik, B. (2019). İnsani Gelişme ve Ekonomik Büyüme İlişkisi: Bazı Afrika Ülkeleri Üzerinde Bir Uygulama. Bingöl: *Bingöl Üniversitesi Sosyal Bilimler Enstitüsü Dergisi*. 9(17), 13-36. <https://doi.org/10.29029/busbed.490667>



- Ethem, E., S. E. N., & Farahmand, M. A. (2020). Sabit Sermaye Yatırımları ve Ekonomik Büyüme İlişkisi: Afganistan Üzerine Ampirik Bir Analiz. *Balkan Sosyal Bilimler Dergisi*. 9(17), 131-136.
- Gövdeli, T. (2019). Savunma Harcamaları, Ekonomik Büyüme, Gayrisafi Sabit Sermaye Oluşumu Arasındaki Dinamik Bağlantılar: NATO Ülkeleri İçin Panel Veri Analizi. *Osmaniye Korkut Ata Üniversitesi İktisadi ve İdari Bilimler Fakültesi Dergisi*, 3(1), 87-98.
- Kalay, M. & Dilek, Ç. (2016). Afrika Ülkelerinde Politik İstikrar ve Ekonomik Büyüme. İnsan ve Toplum Bilimleri Araştırmaları Dergisi.5(6), 2277-2290. <https://doi.org/10.15869/itobiad.260265>
- Karadaş, B. (2019). *Kamu Sabit Sermaye Yatırımlarının Özel Sektör Yatırımları Üzerine Etkisi: Türkiye Örneği* (Y. Lisans Tezi, Sosyal Bilimler Enstitüsü)
- Kandemir, K. (2015). *Cari Açık Üzerine Ekonomik Büyümenin Etkisi: Türkiye Uygulaması* (Y. Lisans Tezi, Sosyal Bilimler Enstitüsü).
- Keskin, M. (2019). *Ekonomilerde Yapısal Dönüşüm: Seçilmiş Gelişmiş ve Gelişmekte Olan Ülkeler Üzerine Bir Uygulama* (Doktora Tezi, Sosyal Bilimler Enstitüsü).
- Kuznest, S. (1973). Modern Economic Growth: Findings and Reflections. *The American Economic Review*. 63(3): 247-258.
- Meçik, O., & Afşar, M. (2014). Türkiye Ekonomisinde Yapısal Dönüşümler ve İlgücü Piyasasındaki Gelişmeler. *Optimum Ekonomi ve Yönetim Bilimleri Dergisi*, 1(2):1-23. <https://doi.org/10.17541/oebybd.54695>
- Mert, M., & Çağlar, A. E. (2019). *Eviews ve Gauss uygulamalı zaman serileri analizi*. Detay Yayıncılık.
- Mukherjee, S., & Chakraborty, D. (2010). Is there any relationship between economic growth and human development? Evidence from Indian States. *Evidence from Indian States (May 31, 2010)*.
- Rodrik, D. (2009). *Tek Ekonomi Çok Reçete Küreselleşme, Kurumlar ve Ekonomik Büyüme*, (Çev) Neşenur Domaniç. Elif Yayınları
- Olca, H. (2021). *Gelişen Ekonomilerde Yapısal Dönüşüm: Prematüre Sanayisizleşme Üzerine Ampirik Bir İnceleme*. (Y. Lisans Tezi, Sosyal Bilimler Enstitüsü)
- Quazi, R. (2007). Economic Freedom and Foreign Direct Investment in East Asia, *Journal of The Asia Pacific Economy*. 12(3), 329-344. <https://doi.org/10.1080/13547860701405755>
- Sekmen, F., & Çalışır, M. (2011). Is There a Trade-Off Between Current Account Deficits and Economic Growth? The Case of Turkey, *International Research Journal of Finance and Economics*, 62, 166-172.

- Sevüktekin, Ç. & Çınar, M. (2017). *Ekonometrik Zaman Serileri Analizi: Eviews Uygulamalı*. Dora Yayınları
- Şahin, İ. (2016). Türkiye’de 1980-2015 Yılları Arası Demokrasi, Ekonomik Özgürlük ve Yolsuzlukların Ekonomik Büyüme Etkileri. *Çankırı Karatekin Üniversitesi İktisadi ve İdari Bilimler Fakültesi Dergisi*. 6(2), 317-334.
- Şahin, Ö.U., & Akar, S. (2018). Türkiye’de Yapısal Mali Reformların Büyüme Üzerine Etkisi. *Mehmet Akif Ersoy Üniversitesi İktisadi ve İdari Bilimler Fakültesi Dergisi*, 5(3), 849-866. <https://doi.org/10.30798/makuiibf.423302>
- Tunçsiper, B. & Biçen, Ö. F. (2014). Ekonomik Özgürlükler ve Ekonomik Büyüme Arasındaki İlişkinin Panel Regresyon Yöntemiyle İncelenmesi. *Eskişehir Osmangazi Üniversitesi İktisadi ve İdari Bilimler Dergisi*, 9(2), 25-46.
- Yalçın, A. Z., & Çakmak, F. (2016). Türkiye’de Kamu Sağlık Harcamalarının İnsani Gelişim Üzerindeki Etkisi. *Atatürk Üniversitesi İktisadi ve İdari Bilimler Dergisi*.30(4), 705-723
- Tavares J. & Wacziarg R. (2001). How Democracy Affects Growth. *European Economic Review*. (45), 1341-1373. [https://doi.org/10.1016/S0014-2921\(00\)00093-3](https://doi.org/10.1016/S0014-2921(00)00093-3)

Ekler

Ek-1. Hdi değişkeninin Düzeyde Korelogram Grafiği

Autocorrelation	Partial Correlation	AC	PAC	Q-Stat	Prob
1	0.919	0.919	28.816	0.000	
2	0.830	-0.099	53.101	0.000	
3	0.736	-0.074	72.889	0.000	
4	0.638	-0.080	88.302	0.000	
5	0.535	-0.088	99.567	0.000	
6	0.433	-0.058	107.25	0.000	
7	0.332	-0.066	111.94	0.000	
8	0.235	-0.044	114.41	0.000	
9	0.151	0.002	115.47	0.000	
10	0.073	-0.042	115.73	0.000	
11	0.004	-0.016	115.73	0.000	
12	-0.055	-0.021	115.89	0.000	
13	-0.110	-0.050	116.58	0.000	
14	-0.164	-0.080	118.20	0.000	
15	-0.216	-0.062	121.19	0.000	
16	-0.265	-0.059	125.98	0.000	

Ek-2. Hdi değişkeninin Birinci Farkta Korelogram Grafiği



Autocorrelation	Partial Correlation	AC	PAC	Q-Stat	Prob	
		1	0.402	0.402	5.3504	0.021
		2	0.172	0.012	6.3617	0.042
		3	0.226	0.183	8.1835	0.042
		4	-0.079	-0.286	8.4140	0.078
		5	-0.340	-0.300	12.861	0.025
		6	-0.370	-0.238	18.341	0.005
		7	-0.307	-0.024	22.278	0.002
		8	-0.259	0.027	25.214	0.001
		9	-0.233	-0.092	27.702	0.001
		10	-0.027	0.019	27.737	0.002
		11	0.156	0.054	28.961	0.002
		12	0.150	-0.008	30.169	0.003
		13	0.142	-0.086	31.300	0.003
		14	0.184	-0.049	33.327	0.003
		15	0.132	-0.006	34.444	0.003
		16	-0.045	-0.094	34.584	0.005

Extended Abstract

After 1980, when financial liberalisation started in Turkey, depending on global developments, significant structural transformations were experienced in the economy, and these transformations had macroeconomic reflections in different dimensions. In light of the developments in the Turkish economy, the effects of structural reforms on Turkey's macroeconomic performance have been measured.

The aim of the study is to create an analytical framework for macroeconomic structural transformations after 1980, when financial liberalisation began to examine the effect of structural transformation on individual welfare, and to contribute to the literature on structural transformation in economies. For this purpose, the change in per capita income used in the performance measurement of structural transformations is a generally accepted performance measure. In this context, researchers have long been interested in how structural reform transformations affect per capita GDP growth, which is a performance variable. Based on theory and practices, the hypothesis of the study is that political, social, and economic transformations increase per capita income and create a welfare-enhancing effect in the economy. In this study, the effect of structural transformation on individual welfare was determined by means of the ARDL (autoregressive distributed lag) bound test, using the annual data of Turkey between 1990 and 2020 and macroeconomic variables that will affect the per capita gross domestic product growth (gdppc). Current Account Balance (current), Human Development Index (hdi), Political Rights Index (pr), and Gross Fixed Capital Formation (Gdi) variables were analyzed.

The general findings show that in the long run, the coefficients of all variables are significant at the 1% significance level, and only the political rights index variable is negative. In the short term, according to the error correction coefficient, it was concluded that the effect of the shock that occurred in the short term would be re-balanced in approximately 7-8 months, and the coefficient estimates in the model were largely significant. In conclusion, it has been determined that political, social, and economic transformations have a positive effect on per capita income. In addition, the importance of correctly identifying Turkey's structural problems and implementing the necessary structural reforms quickly and decisively was emphasized.

The analysis indicates that the structural reforms that Turkey will make in the political, social, and economic fields will increase Turkey's macroeconomic performance and contribute positively to per capita gross domestic product growth (Gdppc). In this context, the rapid implementation of necessary reforms in political, social, and economic issues that have not been made yet but are on the agenda of the country as structural problems should

be counted among the priority practises in increasing the welfare of the country. It is expected that this study will guide the determination of possible research topics that will contribute to the determination of Turkey's structural problems more specifically and the necessary reforms related to them in detail. With this study, the positive impact of Turkey's political, social and economic structural transformations on GDP per capita as a macroeconomic indicator can be considered as a contribution to the literature. Undoubtedly, there are different transformation programmes and periods when different political parties are in power during the period examined in the study. Rather than evaluating the performance of the ruling parties, the aim of the study is to get an idea of how the structural transformations after 1980 are reflected in the indicators accepted as performance indicators and how the changes in these indicators affect per capita income, which is a measure of welfare per capita. It will be possible to compare the effects of the political, social, and economic transformations in the countries with similar characteristics on their economic performance by making this study not only for Turkey but also for the countries that are considered to be peers to the Turkish economy.

