

## MODA İLLÜSTRASYONUNDA ART DECO ETKİSİ

**Nihan Akdemir**

İstanbul Kemerburgaz Üniversitesi, Güzel Sanatlar ve Tasarım Fakültesi  
Öğretim Üyesi

*nihan.akdemir@kemerburgaz.edu.tr*

### Öz

Bu makalede Art Deco'nun moda illüstrasyonuna etkisi üzerine bir araştırma yapılmıştır. Çalışmada ilk olarak moda illüstrasyonunun kısa tarihçesine yer verilmiş, ardından Art Deco kavramından, döneminden ve stil özelliklerinden bahsedilmiştir. Art Deco'nun etkin olduğu dönem içerisinde yapılmış moda illüstrasyonlarından örnekler sunulmuştur. Ayrıca bu örnekleri yapan moda illüstratörlerine de değinilmiştir. Sanattan mimariye kadar geniş bir yelpazede etkisi gözlemlenen bu akımın, moda illüstrasyonu üzerinde de etkisinin olup olmadığı, verilen örnekler üzerinden saptanmaya çalışılmıştır.

**Anahtar Kelimeler:** Moda İllüstrasyonu, Art Deco, Etkileşim, Moda İllüstratörleri

### Art Deco Influence on Fashion Illustration

#### Abstract

In this article, an investigation has been done on the influence of Art Deco on fashion illustration. Brief historical information of fashion illustration has been given at first. And then the notion, the effectual period and the style properties of Art Deco have been examined. Some fashion illustration examples which were from similar period with the active period of this art movement have been provided. Fashion illustrators who have made these illustrations are also evaluated. The effect of this trend, which is observed in a wide range from art to architecture, on fashion illustration has been studied to determine through these given samples.

**Keywords:** Fashion Illustration, Art Deco, Interaction, Fashion Illustrators

#### Giriş

Bu metnin amacı basit bir soruya cevap bulabilmektir: Art Deco'nun moda illüstrasyonuna etkisi olmuş mudur? Bahsedilen 'etki' bu akımın kavramsal içeriğinden öte stil özelliklerini içermektedir. Dolayısıyla 'Art Deco Stili' nasıldır ve bu stili moda illüstrasyonlarında görebilmekte miyiz sorularından yola çıkmıştır.

Yenilikçi ve çağdaş bir akım olarak bilinen ve özellikle tasarım ile ilişkilendirilen Art Deco'nun, moda illüstrasyonu ile kurduğu ilişkiyi

anlayabilmek için öncelikle bu iki kavrama (moda illüstrasyonu ve Art Deco) değinilecektir. Sonrasında, seçilen moda illüstrasyonu örneklerinde Art Deco stilinin izlerini aramak, amaçlanan cevabı bulmak açısından daha sağlıklı olacaktır. Elbette ki geçmişten günümüze sayısız illüstratörün yapmış olduğu sayısız moda illüstrasyonu vardır. Fakat incelenecek örnekler seçilirken dönemsel yakınlık esas alınmıştır. Yani örnekler, Art Deco'nun kendini hissettirmeye başladığı 1915'lerden, 1925'te Paris'te düzenlenen 'Exposition Internationale des Arts Décoratifs et Industriels Modernes' (Uluslararası Modern Dekoratif ve Endüstriyel Sanatlar Sergisi) isimli sergiye eş zamanlı olarak yapılmış moda illüstrasyonlarından seçilmiştir. Ki bu serginin 1915 yılında açılması planlanmış, fakat 1. Dünya Savaşı sebebiyle ertelenmiştir. Dolayısı ile 1915-1930 yılları arasındaki illüstrasyonlar araştırma kapsamına dâhil edilmiştir. Tabi ki Art Deco'nun zirve noktasına ulaştıktan sonraki etkisi (diğer tüm akımlarda da olduğu gibi) geniş bir zaman dilimine yayılmıştır. 1960'dan sonra yeniden gündeme gelerek yorumlandığı da bilinmektedir. Fakat bu çalışmada akımın yaklaşık olarak başladığı ve en etkin olduğu dönem aralığının temel alındığını belirtmek yerinde olacaktır.

### **Moda İllüstrasyonunun Kısa Tarihçesi**

Moda illüstrasyonu; üretim ile ilgili, dikiş kup gibi detaylar içermeyen, artistlik moda çizimi anlamında kullanılan bir terimdir. Üretilmesi düşünülen giysi tasarımlarının fikir olarak sunulmasının, basılı medyada yer alacak görsellerin resmedilmesinin ya da defilelerde izlenen giysilerin hızlı bir şekilde kâğıda aktarılmasının bir yoludur.

Modanın iki boyutlu görsel şeklinde sunulmasının ilk yolu olan moda illüstrasyonunun tarihi oldukça eskiye dayanmaktadır. 15. Yüzyılda İtalyan sanatçı Pisanello'nun (1395 – 1455) yaptığı çalışmalar moda illüstrasyonunun ilk örnekleri olarak düşünülmektedir (Resim 1). 17.yüzyılda detaylı ve tanımlayıcı kabartmalar yapan Prag doğumlu sanatçı Wenceslaus Hollar'ın (1607-1677) ve Fransız sanatçı Abraham Bosse'nin (1602-1676) gravür çalışmalarının da moda illüstrasyonunu açısından önemli olduğu düşünülmektedir (Resim 2-3). İlk gravür moda görsellerinin ise 1759 yılında The Lady's Magazine adlı dergide kullanıldığından bahsedilmektedir. (Morris,2006: 82, Sordi, 2015). Ne yazık ki 1759 yılına ait görsel bulunamamıştır. Fakat The Lady's Magazine dergisinin 1831 yılının Nisan sayısında yayınlanan gravür moda illüstrasyonlarına ait bir görsel Resim 4'te sunulmuştur.



Resim 1



Resim 2



Resim 3

Resim 1. *Pisanello*'a ait çalışma, 'Cavaliere e Dama-Kavalye ve dam', tahmini yılı 1433-1438

<http://www.moda.san.beniculturali.it/wordpress/?percorsi=rosa-genoni-1867-1954-2#> adresinden 8 Ağustos, 2015'te alınmıştır

Resim 2. *Wenceslaus Hollar*'a ait çalışma, 'Winter-Kış', 1643

<http://www.theguardian.com/artanddesign/picture/2012/aug/31/wenceslaus-hollar-winter> adresinden 8 Ağustos 2015'te alınmıştır

Resim 3. *Abraham Bosse*'e ait çalışma, 'Woman Holding a Fan-Eğlenen Kadın', 1629

<http://www.metmuseum.org/collection/the-collection-online/search/387576> adresinden 8 Ağustos 2015'te alınmıştır

Resim 4. *The Lady's Magazine* Dergisinden gravür moda illüstrasyonu, Nisan 1831 <http://www.vogue.it/en/encyclo/fashion/i/fashion-illustration> adresinden 8 Ağustos 2015'te alınmıştır



1890'lı yılların başında, Art Nouveau tarzında kıvrık, hareketli, dalgalanan çizgiler ve detaylı desenlerle posterler hazırlayan Alponse Mucha'nın çalışmalarının ve Charles Dana Gibson'ın mürekkep ve kalem kullanarak yaptığı çalışmalarının, 20. yüzyıl öncesi moda illüstrasyonu açısından önemli örnekler olduğu

söylenmektedir (Morris, 2006: 82).

Sanatçıları kendi tasarımlarını çizimle betimlemeleri için görevlendiren Paul Poiret'in 1908'de 'Les robes de Paul Poiret racontées par Paul Irebe' (Paul Irebe Paul Poiret'in Elbiseleri ile Tanıştı) ve 1911 yılında 'Les Choses de Paul Poiret vues par George Lepape' (George Lepape Paul Poiret'in Şeylerini Gördü) isimlerinde çıkartmış olduğu iki moda kataloğu ise, moda illüstrasyonu için adeta

bir dönüm noktası olmuştur. Çünkü Poiret'in bu girişimi diğer moda evleri tarafından da takip edilmiştir. Katalogların beğeni toplaması magazin dergilerinin de dikkatini çekmiştir (Stephenson,1981: 3, Mackrell, 1997: 158, Alvarez, 2012.). Böylece Georges Lepape, George Barbier, Erté, Baks, André Marty, Magnin, Etienne Drian gibi başarılı illüstratörlerin kataloglar ve dergiler için yaptıkları çalışmalarla, moda illüstrasyonu en parlak ve en popüler dönemlerinden birini yaşamıştır.

1929 yılında Amerika'da başlayan ve sonrasında tüm Avrupa'yı etkileyen ekonomik krizin (Büyük Buhran) yaşandığı döneme ve moda fotoğrafçılığının yükselişe geçmesine rağmen dergilerdeki moda illüstrasyonları hâlâ son moda hakkında bilgi veren öncelikli yerini korumuştur (Mackrell,1997: 171). 1930'larda Vogue için çalışmaya başlayan René Bouët-Williaumez ve Christian Dior'un 'New Look' reklamlarını yaratan kişi olarak bilinen René Gruau ile moda illüstrasyonu gelişmeye devam etmiş ve reklam sektörü ile ilişkisi artmaya başlamıştır. Plaisir de France Dergisi ve Nestlé'nin reklamları için illüstrasyonlar yapan, ayrıca 1938 yılında Vogue için çalışmaya başlayan René Robert Bouché ile moda illüstrasyonu sadece moda evleri tarafından değil, tüketim sektöründeki markalar tarafından da tercih edilen bir alan olmaya başlamıştır (Packer,1989: 102-165, Morris, 2006: 87).

1960'larda Eric ve Bouché gibi önemli illüstratörlerin ölümü ve onların yerine geçenlerin devamlılığının sağlanamaması ayrıca birtakım editörlük politikaları illüstrasyonun fotoğrafa karşı zayıflamasına neden olmuştur (Drake,1987: 7). Fakat defilelerde (catwalk) henüz fotoğraf çekilmesine izin verilmemesinden dolayı moda illüstrasyonu bir süre daha gündemde kalmıştır. Örneğin Bobby Hillson defilelerdeki giysilerin illüstrasyonları yapılarak Vogue'da basılmasını sağlamış bir moda illüstratördür (Moyer, 2011). Moda illüstrasyonu eski popülerliğini yitirmiş olsa dahi 1960'lardan sonra da, pop art etkisinde çalışmalar yapan Antonio Lopez'in çalışmalarıyla, Valentino Couture'nin reklamları için illüstrasyonlar yapan Tony Viramontes'in çalışmalarıyla ayrıca Stella McCartney'in reklam kampanyalarının illüstrasyonları yapan David Remfry'in çalışmalarıyla, var olmaya devam etmiştir (Drake,1987: 7-8, Morris, 2006: 90).

1980 sonrası değişen ve gelişen sanat ortamı (sanat yaratımlarındaki malzeme çeşitliliği ve bunların kullanım özgürlüğü, sanatın sayısal ortama da taşınması gibi) moda illüstrasyonunu da etkilemiştir. Zoltan'ın malzeme kullanarak yaptığı kolaj etkisindeki moda illüstrasyonları, Rounthwaite'in Levi's reklamları için yaptığı illüstrasyonlarda vektör tabanlı bilgisayar programlarını kullanması, moda illüstrasyonunun çağın getirdiği değişim ortamı ile paralel gelişim içerisinde olduğunu göstermektedir.

Günümüzde ise moda illüstrasyonu, gerek reklam sektöründeki kullanımıyla gerek moda tasarımının ve giyim sektörünün bir parçası olarak, geçerliliğini sürdürmektedir.

## Art Deco

Art Deco; büyük ölçüde 1920’li ve 1930’lu yıllarda etkinlik göstermiş, modern ve dekoratif sanatların bir karışımı olan, adını 1925 yılında Paris’te düzenlenen uluslararası sergiden almış bir akımdır. Farklı kaynaklardan etkilenmiş eklektik bir akım olan Art Deco’dan; mimarlıktan zanaat ürünlerine, dokuma ve giysi tasarımından mobilyaya, gündelik kullanım ve süs eşyalarından sanatın pek çok disiplinine dek uzanan geniş bir alanda ‘stil-ülup’ olarak bahsedilebileceği de kabul edilmektedir.

Art Deco; 1850’lerde İngiltere’de görülen, sanat ve zanaat ayrımına son verip endüstrileşmenin karşısında el emeğine dayanan üretimi canlandırmayı amaçlayan Art and Craft hareketinin fikirlerini benimseyen Art Nouveau’nun (1890-1905 arasında Avrupa ve Amerika’da yaygınlaşmış) bir devamı niteliğinde görülmüştür (Yılmaz,2009). Şunu da belirtmekte fayda var; bazı kaynaklar Art Deco’nun Art Nouveau’nun zıttı olduğunu, devamı niteliğinde olmadığını da belirtmektedir. Fakat benzerlik ya da zıtlık konusunu bu yazıda irdelemek, esas konunun dağılmasına sebebiyet verebileceğinden dolayı detaylandırılmamıştır. Duncan’ında belirttiği üzere aslında Art Deco karmaşık bir olgudur. “Art Deco teriminin tam anlamı ile işaretlediği anlamın içeriği arasında devam eden bir tartışma söz konusudur. Art Deco, sadece Art Nouveau’nun tam karşıtı olarak görülmez, ama birçok yönden onun uzantısı olarak görülür. Özellikle serbest süsleme, yüksek kalitede işçilik ve ince malzeme kullanımı açısından...” (Duncan, 1997:216).

Bazı tarihçiler Art Deco’yu Modernizmin erken bir türü ya da biçimi olarak da yorumlamaktadırlar (Keser, 2009: 49). Art Deco’nun Bauhaus, De Stijl gibi olguları dışlamadığını düşünen (Klein ve Diğerleri 1991: 288) ise: “Modern hareket (Modern Movement) ve Art Deco arasında üst üste örtüşme vardır. Bazen bir ismin hangisine yakın olduğu belli değildir. Ciddi, kuru geometri ile Rokoko taşkınlığı arasında gidip gelen bir çerçeve içinde kimin nerede durduğunun belli olmadığı adlar ve ürünler söz konusudur” demektedirler. “Başka bir deyişle, Art Deco Modern Hareket’i biçimsel olarak kabul eder, ancak onun kuramsal derinliği ile ilgilenmez” (Polatkan ve Özer,2006).

Bu yazının amacı doğrultusunda Art Deco’nun kavramsal içeriğinden çok, etkilendiği kaynaklar önem taşımaktadır. Çünkü bu kaynaklar kuşkusuz ki akımın stiline yansımış ve stil özelliklerini çeşitlendirmiştir. İlk başlarda Diaghilev’in ‘Balet Russes-Rus Balesi’ isimli eserinden etkilenen Art Deco, stilistik referanslarını içeriğinde Mısır medeniyeti, Aztek ve Mayalar, Fütürizm, Konstrüktivizm, Kübizm gibi sanat akımları, popüler kültür, dekoratif formlar ve geometrik soyutlama gibi öğeler bulunan çok geniş bir yelpazeden almıştır ve dolayısı ile oldukça eklektik bir yapıya sahiptir (Şen, 2011, Kerr:2012,14-15). Fakat “tümünden soyutlama ve saf geometrik soyutlamayı içermek Art Deco’da söz konusu değildir” (Klein ve Diğerleri, 1991: 288). Ayrıca Art Deco, Doğu

kaynaklı motif ve ürünlere ait her türden egzotizmi, yeni sinemaları ve eğlence mekânları da dâhil olmak üzere pek çok kaynağı barındırmaktadır (Hillier ve Escritt, 1997: 239).

Elbette ki eklektik bir olgu için, kesin hatlarla çizilmiş, net bir stilden bahsetmek de kolay değildir. Dolayısı ile sonraki bölümde Art Deco stili, moda illüstrasyonlarında ki etkisini daha net saptaya bilmek amacıyla, esinlendiği alanlarla beraber detaylandırılacaktır.

### **Art Deco Stili ve Bunun Moda İllüstrasyonlarındaki Yansıması**

Art Deco stili genel olarak; geometrik, floral (çiçekli), çizgisel, sade görünen ama detaylar barındıran, primitif anlatımla yakalanmış düzlemsellik barındıran özellikler taşımaktadır. Lüks hissini uyandıran dekoratif motiflerin sıklıkla kullanıldığı bu stil, etkilendiği yelpazedeki öğelerin karmasından oluşmuş bir eğilim gibidir.

Fransa menşeli Art Deco, 1909 yılında Paris Chatelet Theatre’da gerçekleşen, kostümleri genellikle Baks ve Benois tarafından hazırlanan, Ballets Russes-Rus Balesi isimli gösterinin parlak renklerinden ve kostüm tasarımlarından oldukça etkilenmiştir. Ballets Russes’in kostümlerindeki renk paleti oldukça zengindir. Renkler tek düzlem üzerinde geometrik ve stilize motiflerle kaynaşmıştır. Yani yüzeyde canlı tek bir rengin kullanımından ziyade farklı renklerin bir araya gelişi söz konusudur. Doğu’nun oryantal esintisini tasarımlarda görmek mümkündür (Resim 5). Bu bağlamlarda; canlı renklerin, oryantal motiflerin, tiyatrosal görüntülerin Art Deco stiline parçaları olduğu söylenebilir. Ayrıca akrobasi ve dans hareketleri yapan kadın figürleri de Ballet Russes’in etkisinden dolayı da sıklıkla kullanılmıştır. Örneğin Resim 6’daki Theo Vos’un Art Deco porselen heykelinde bu etki görülebilmektedir.

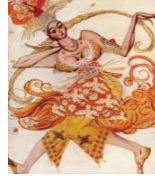
Bu verilerin ışığında, Leon Baks’ın 1919 yılında yapmış olduğu Resim 7’de yer alan illüstrasyonunun; oryantal motiflerin, canlı renklerin ve dans eden figürün tiyatrosal bir atmosfer içinde kullanılmasından dolayı, Art Deco’nun stil özelliklerini barındırdığı söylenebilir. Aynı şekilde Art Deco’nun başarılı temsilcisi olarak görülen Georges Barbier’in 1923 yılına ait arka fonda düz çizgileri kullandığı illüstrasyonunda da benzer etkileri görmek mümkündür (Resim 8). Harper’s Bazar dergisinin Ocak, 1923 sayısının kapak illüstrasyonunu yapan Erté’ye ait Resim 9’da da, oryantal bir etki çerçevesinde figüratif aynı zamanda çizgisel bir anlatımın söz konusu olduğunu görebilmekteyiz.



Resim 5



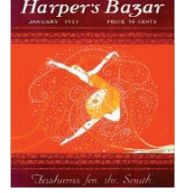
Resim 6



Resim 7



Resim 8



Resim 9

Resim 5. *Ballets Russes-Rus Balesi*'ine ait kostümler, *Victoria & Albert Müzesi, Londra*

<http://www.vam.ac.uk/content/articles/d/diaghilev-and-the-ballets-russes/> adresinden 11 Ağustos 2015'te alınmıştır

Resim 6. *Theo Vos, 'Ballerina-Balerin', 1927, Art Nouveau ve Art Deco Müzesi, İspanya* <http://informadik.blogspot.com.tr/2015/01/art-deco.html> adresinden 11 Ağustos 2015'te alınmıştır

Resim 7. *Leon Baks, 1919* <http://theredlist.com/wiki-2-23-1249-1252-view-1910s-profile-leon-bakst-2.html#photo> adresinden 13 Ağustos 2015'te alınmıştır

Resim 8. *Georges Barbier, 1923*

<http://houseofretro.com/wp-content/uploads/2013/03/GeorgeB27aa.jpg> adresinden 13 Ağustos 2015'te alınmıştır

Resim 9. *Erté, 1923* <https://globallipstick.files.wordpress.com/2013/02/ertc3a9-bazar2.jpg> adresinden 13 Ağustos 2015'te alınmıştır

Ayrıca Ballet Russes'in canlı renk kullanımı ve oryantallik dışında, Art Deco'da çiçek, böcek, hayvan motiflerinin primitif bir ifade ile kullanılmasına da etkisinin olduğu belirtilmektedir (Melter ve Elffers: 1991, 412). Auguste H. Thomas'ın 1921 yılında çıkarttığı ve içerisinde Art Deco stilinde tekstil desenlerinin yer aldığı katalogundaki çalışmalara baktığımızda stilize edilmiş hayvan figürlerini, çiçekleri, asma ve üzümleri görebilmekteyiz (Resim 10-11). Özellikle çiçek ve üzüm motiflerini Art Deco stilinde çok fazla kullanılmıştır. Umberto Brunelleschi, *Le Style Moderna* adlı dergide yayınlanmış illüstrasyonunda, naif çizgilerle stilize edilmiş çiçek motiflerini yoğun bir şekilde kullanmıştır. Derinlik etkisini primitif bir yaklaşımla yakalamıştır (Resim 12). Helen Dryden'in *Vogue Nisan 1919* sayısının kapağında yer alan illüstrasyonunda da çiçeklerin detaysız çizgilerle resmedildiği bir kompozisyon görmekteyiz (Resim 13). Barbier 1922 yılına ait çalışmasında, asma ve üzümü genel kompozisyon içerisinde dekoratif bir şekilde kullanmıştır. Stilize edilmiş çiçeklere ise bayan figürlerinin giysilerinde yer vermiştir. Mekân betimlemesinde geometrik çizgilerle resmedilmiş kolanları ve duvarları, zeminde ise damalı yüzeyi kullanmıştır (Resim 14). Bu üç illüstrasyon örneğinin de, çizgisel karakterlerinden ve belirgin motiflerin kullanımından dolayı Art Deco'nun stilistik özellikleri barındırdıklarını söylemek mümkündür.



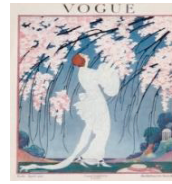
Resim 10



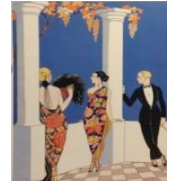
Resim 11



Resim 12



Resim 13



Resim 14

Resim 10. *Auguste H. Thomas, 1921*

<http://www.metmuseum.org/collection/the-collection-online/search/591870> adresinden 17 Ağustos, 2015'te alınmıştır.

Resim 11. *Auguste H. Thomas, 1921, Melter ve Elffers, 1991 s. 411*

Resim 12. *Umberto Brunelleschi, Le Style Moderna, tahmini 1925, Kerr, 2012 s. 105*

Resim 13. *Helen Dryden, Vogue, Nisan 1919*

<http://www.vogue.co.uk/magazine/archive/issue/1919/April> adresinden 17 Ağustos 2015'te alınmıştır

Resim 14. *Georges Barbier, 1922, Kerr 2012, s. 79*

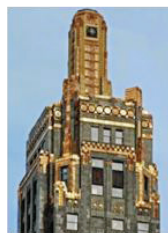
Art Deco'yu biçimsel olarak etkilemiş olan Kübizm, Konstrüktivizm ve Fütürizm soyutlama anlayışına sahip, nesnelere belli bir dinamizmin içinde yansıtmayı amaçlamış sanat akımlarıdır. Bu durum Art Deco'da sıklıkla görülen stilize edilmiş nesnelere çizgisel ve geometrik biçimlerde kaynağı olmuştur. Örneğin Azteklerin ve Mayaların tapınaklarından etkilenen Art Deco'da, bunları anımsatan katmanlı bir mimari yapı, Konstrüktivizmin geometrik ve dinamik etkisiyle karşımıza çıkabilmektedir. Mesela bir maya piramidi, Tatlin'in 1919-1921 yıllarında yapmış olduğu 3. Enternasyonal Anıtı ve Art Deco mimariye örnek olarak gösterilen 1929 yılında Chicago'da mimar Burnham kardeşler tarafından yapılan Carbide ve Carbon Binası arasındaki biçimsel benzerlik gibi (Resim 15-16-17). Ayrıca Léon Bénigni'nin 1928 yılında Femina Dergisinde yayınlanan illüstrasyonunda, arka planda pencere manzarası olarak benzer Art Deco mimarisini kullandığını görmekteyiz. (Resim 18).



Resim 15



Resim 16



Resim 17



Resim 18



Resim 15. *Maya piramidi*, <http://resimarama.net/dunya-ustundeki-tarihi-eserler/maya-piramidi.html> adresinden 12 Ağustos, 2015'te alınmıştır

Resim 16. *Tatlin*, 3. *Enternasyonal Anıtı*, *Antmen*:2012,s.102

Resim 17. <http://informadik.blogspot.com.tr/2015/01/art-deco.html> adresinden 12 Ağustos, 2015'te alınmıştır

Resim 18. *Léon Bénigni*, *Under The Eyes of New York Skyscrapers- New York Gökdelenlerinin Gözleri Altında*, *Femina*, 1928, *Kerr*,2012 s. 121

Art Deco'nun etkilendiği Fütürizm bilindiği üzere hıza ve harekete yönelik ilgisi olan bir akımdır. Işık, enerji, mekanik hareket, ses titreşimleri gibi olgular, aynı yüzey üzerinde üst üste, yan yana iç içe geçen renk ve biçim alanları halinde bölünerek ifade bulmuştur. 1914lerde Fütürizmin öncü isimlerinden Giacomo Balla'nın fütürist erkek giyim tasarımlarındaki geometrik ve soyuta yönelen dinamik etkiyi, Art Deco tarzında kumaş desenleri hazırlayan Madame de Andrada'nın Paul Dumas için yaptığı çalışmada görmek mümkündür (Resim 19-20). Charles Martin'in 1920lerde yaptığı 'Evening Wedding on the Balcony-Balkonda Gece Düğünü' adlı illüstrasyonunda da iç içe geçmiş renk ve geometrik biçimlerin dinamik bir etki ile yüzeyde oluşturduğu kompozisyonunu görmekteyiz (Resim21). Ayrıca Andrada'nın desenindeki kıvrık çizgiler Martin'in çalışmasındaki balkonda ve kadın figürünün eteğinde de yer almaktadır. Aslında Martin'in çalışmasındaki figürleri figür olarak değil salt geometrik lekeler olarak görürsek, Andrada'nın çalışması ile benzer bir soyut yüzey yakalamakta mümkündür. Rojon adıyla bilinen Ferodor Stepanovich Rojankovsky'in çalışmasında da bir dinamizm söz konusudur. Özellikle illüstrasyonun üst yarısındaki figürün hareketi ve onun hareketini vurgulayan serbest çizgiler bu hissi yaratmıştır. Ayrıca aynı yüzey üzerinde üst üste yan yana yer alan lekesele etkiler, Andrada'nın çalışması ile benzer özelliklerdendir (Resim 22). İllüstrasyonların taşıdığı bu nitelikler Art Deco etkisinden bahsedebilmeyi olanaklı kılmaktadır.



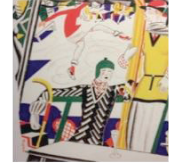
Resim 19



Resim 20



Resim 21



Resim 22

Resim 19. *Giacomo Balla*, 1914,

<http://centrefortheaestheticrevolution.blogspot.com.tr/2011/02/giacomo-balla-il-giardino-futurista-and.html> adresinden 14 Ağustos 2015'te alınmıştır

Resim 20. *Madame de Andrada*, 1925, *Melter ve Elffers*, 1991 s. 410

Resim 21. *Charles Martin, 'Evening Wedding on the Balcony-Balkonda Gece Düğünü', tahmini yılı 1920, Kerr, 2012 s. 60*

Resim 22. *Rojon, tahmini 1920, Kerr, 2012 s.57*

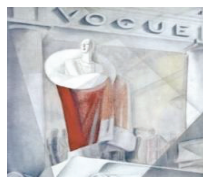
Çizgiye ve biçime odaklanarak yeni bir görsel dil yaratan Kübizm, Art Deco'da temsili gerçeklik noktasından uzaklaşan bir stilin oluşmasını sağlamıştır. Bu durum da onu Art Nouveau'dan ayıran bir durum olmuştur. Art Deco'da, Kübizmde de olduğu gibi, yüzeyde üç boyutluluk yanılması yaratmak yerine yüzeyin iki boyutluluğunu vurgulama eğilimi vardır. Bu da Art Deco tarzının bir parçası olan düzlemsellik kavramını yaratmıştır denilebilir. Ayrıca Kübizmin geometrik formları, Art Deco'nun da değişmez elemanları olmuştur. Picasso'nun 1909 yılında yaptığı 'Girl with Mandoline-Mandolinli Kız' isimli tablosu Kübizmin bir örneğidir (Resim 23). 1930 yılında Ruth Reeves'in mobilya için tasarladığı kumaş ise Art Deco'da Kübizmin etkisine örnek teşkil etmektedir (Resim 24). Vogue'un Aralık 1924 sayısının kapak illüstrasyonunu yapan Joseph B. Platt'ın çalışmasını ve yine Vogue'un Mayıs 1926 sayısının kapak illüstrasyonunu yapan Benito'nun çalışmalarını bu bağlamlarda değerlendirdiğimizde; ilk bakışta Art Deco etkisinin hissedildiğini söylemek mümkündür. Çünkü detaysız, yalın bir ifade dilinin kullanıldığı bu iki kapak çalışmasında da düzlemselliği, geometrik formları net bir şekilde görebilmekteyiz (Resim 25-26).



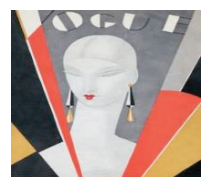
Resim 23



Resim 24



Resim 25



Resim 26

Resim 23. *Picasso, Girl with Mandoline- Mandolinli Kız, 1909*

<http://www.arthistoryarchive.com/arthistory/cubism/images/PabloPicasso-Girl-with-Mandolin-Fanny-Tellier-1910.jpg> adresinden 16 Ağustos, 2015'te alınmıştır

Resim 24. *Ruth Reeves, Figures with Still Life- Natürmort Figürler, 1930*

<http://collections.vam.ac.uk/item/O67229/figures-with-still-life-furnishing-fabric-reeves-ruth/> adresinden 16 Ağustos 2015'te alınmıştır

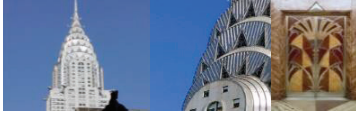
Resim 25. *Joseph B. Platt, Vogue Aralık 1924*

<http://www.vogue.co.uk/magazine/archive/issue/1924/December> adresinden 16 Ağustos 2015'te alınmıştır

Resim 26. *Benito, Vogue Mayıs 1926,*

<http://www.vogue.co.uk/magazine/archive/issue/1926/May> adresinden 16 Ağustos 2015'te alınmıştır

Kasım 1922’de Howard Carter’in, Mısır Kralı Tukankhamun’un Mezarını keşfetmesi eski medeniyetlere özellikle Mısır Medeniyetine karşı ani ve aşırı bir ilgi yaratmıştır. Bu durum Art Deco’nun olağan bir parçası olan Mısır tarzının oluşmasına neden olmuştur. Mobilyadan aksesuarlara, grafik tasarımdan moda ve mimariye kadar hemen hemen her alanda bu etki görülmüştür. William Van Alen’nin 1928 yılında New York’ta inşasına başladığı Chrysler Binası bu etkiyi taşıyan Art Deco mimarinin bir örneğidir (Şen, 2011, Kerr:2012, 15) (Resim 27). Art Deco’da; Mısır motiflerinin, lotus çiçeğinin, hiyerogliflerin ve piramitlerin esintisini taşıyan stilize edilmiş geometrik formların ve şekillerin, ayrıca çizgisel hareketlerin süslemeci ama yalın bir yaklaşım ile sunulması söz konusudur. Tekrar eden objeler ve simetri ayrıca detayda komplike bütünde dingin bir görüntü, Art Deco’nun diğer stil özelliklerindedir. Resim 28’de yer alan Erté ‘ye ait illüstrasyon örneklerinde, öncelikle tema olarak Mısır medeniyetini anımsatan giyim öğeleri ve süslemeleri barındırmasından dolayı, Art Deco etkisinden söz etmek mümkündür. Ayrıca Art Deco stilinde yer alan simetri, Erté’nin çalışmalarında da görülmektedir. Aynı düzlem üzerinde tekrar eden görüntülerin yarattığı ritim duygusunu da aşağıda yer alan illüstrasyon örneklerinde hissedebilmekteyiz.



Resim 27



Resim 28

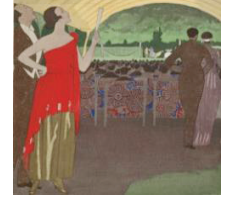
Resim 27. *Chrysler Binası ve bu binanın dekoratif asansör kapısı, New York*  
<http://www.msxllabs.org/forum/mimari-eserler/370500-gokdelenler-chrysler-binasi-chrysler-building.html> ve  
<http://www.solakkedi.com/tasarim/tasarim100/1920/t-1920.html> adreslerinden  
 10 Ağustos 2015’te alınmıştır

Resim 28. *Erté’ye ait illüstrasyonlar*  
<https://slowsoulburn.wordpress.com/2014/02/01/erte-20th-century-artdesign/>  
 adresinden 13 Ağustos 2015’te alınmıştır

Art Deco’yu etkileyen noktalar değerlendirilirken dönemin sosyal durumu ve yaşam tarzı da önemlidir. Çünkü ‘Roaring Twenties-Kükreyen Yirmiler’ olarak adlandırılan dönem, savaş psikolojisinin geride bırakıldığı, teknolojik gelişmelerin hız kazandığı ve kadının toplumdaki pozisyonunun değişmeye başladığı periyoddur ve Art Deco ile aynı dönemlere denk gelmektedir. Örneğin Amerika Birleşik Devletleri’nde 1920 yılında

yürürlüğe giren anayasa değişikliği ile ülke genelinde kadınlara oy verme ve parlamento seçimlerine katılma hakkı tanınmıştır. İngiliz kadınları ise tam oy hakkını 1928 yılında almıştır. Ayrıca “bilindiği üzere sinema ve caz müziği özellikle Art Deco ile aynı dönemde popülerleşen iki estetik üretim alanıdır” (Polatkan ve Özer,2006). Müzik, sinema ve ekonomin canlanması gibi etkilerle artan eğlence hayatında, erkeklerin ve kadınların birlikte sosyalleşmeye başladığı görülmektedir. Bu dönemde ilk olarak Amerika’da Clara Bow, Louise Brooks gibi aktrislerin örnek olduğu ‘Flapper- Uçuşan’ kavramı, hayat ve giyim tarzı olarak tüm Avrupa’ya yayılmıştır. Bu tarz; kokteyl içen, bisiklete binen, araba kullanan, partilerde eğlenen, her zaman son moda giysiler giyen kadının, ayrıca kadın ve erkeğin bir arada olduğu lüks bir hayatın simgesi olmuştur (Kerr:2012, 8-13). Dolayısı ile tüm bu durumların ve oluşumların Art Deco stiline modern atmosferin kaynağını oluşturmuş olması muhtemeldir. Akımın önde gelen temsilcisi Polanya’lı ressam, yaygın bilinen adıyla, Tamara de Lempicka’nın Resim 29’de yer alan çalışması, 1920lerin sosyal durumunun bir tabloda Art Deco stilince ifadesine örnek olarak gösterilebilir. Araba kullanan bir kadın ki bu Lempicka’nın kendisidir, dönem itibari ile resmin konusunun da modern olarak tanımlanması için yeterlidir hatta avangard olarak bile değerlendirilebilir. Bu bağlamlarda Art Deco stiline biçimsel özelliklerin modern kabul edilmesinin dışında, konu olarak da modernlik söz konusudur, demek yanlış olmayacaktır. Resim 30’da Georges Lepape’nin, Vogue’un Ocak 1925 sayısının kapağındaki illüstrasyonunda, otomobilinin önünde duran bir kadını betimlendiğini görmekteyiz. Konusu ve tarihi itibari ile bu çalışmanın Art Deco dönemine ait olduğunu söylemek mümkündür. Görüntünün bütünündeki yalın anlatımın ve otomobilde kullanılan geometrik formların Art Deco stilini yansıttığı söylenebilir. Ayrıca elbisede zikzak çizgilerin kullanımı, Art Deco stiline başlıca ögesi olan zikzak çizgilerle örtüşmektedir. Resim 31’de yer alan Vogue Mart 1929 sayısının kapağındaki illüstrasyonda; otomobil kullanan bir kadın detaysız bir anlatımla betimlenmiştir. Düzlemsel bir görüntü vardır. Yani üçüncü boyut etkisi yaratılmamıştır ki düzlemsellik Art Deco’nun belirgin özelliklerinden biridir. Eğlence hayatında, erkeklerin ve kadınların birlikte sosyalleşmeye başladığı dönemi yansıtan André Edouard Marty’nin Gazette du Bon Ton’da 1921 yılında yayınlanan illüstrasyonunda, biçimsel özelliklerin Art Deco ile örtüştüğü görülmektedir (Resim 32) Çünkü bütünü geri planında, gösteri izleyenlerin oturdukları sandalyelerde stilize edilmiş çiçek motifleri fark edilmektedir. Sadelik ve lekesel etkiler çalışmanın genel kompozisyonunda

hissedilmektedir. Dolayısı ile bu çalışmaların 20lerin sosyal yapısını ve Art Deco'nun özelliklerini yansıttığı söylenebilir.



Resim 29

Resim 30

Resim 31

Resim 32

Resim 29. Tamara de Lempicka, Otoportre, 1925

<http://informadik.blogspot.com.tr/2015/01/art-deco.html> adresinden 12 Ağustos 2015'te alınmıştır

Resim 30. Georges Lepape, UK Vogue, Ocak 1925

Resim 31. Uk Vogue, Mart 1929

İki resimde <http://forums.thefashionspot.com/f81/art-deco-fashion-illustration-25551-4.html> adresinden 14 Ağustos 2015'te alınmıştır

Resim 32. André Edouard Marty, Gazette du Bon Ton, 1921, Kerr, 2012 s. 65

Dönemin ruhunu yansıtan Georges Barbier'e ait Resim 33'de yer alan iki illüstrasyonda ise dans eden figürler görülmektedir. Sağdaki örnekte detaysız bir anlatım söz konusudur. Zeminde kullanılan damalı yüzey Art Deco ile bütünleşmiş bir biçimdir. Ayrıca arka planda hacimsiz olarak resmedilen sütunlar Art Deco mimarisini çağrıştırmaktadır. Soldaki çalışma da ise yine dans eden figürler Flapper etkisini yansıtmaktadırlar. Kullanılan damalı kumaş, ışık ve gölgenin etkisiyle üçüncü boyutun yaratılmadığı bir yüzey, Art Deco ile örtüşen noktalarıdır.



Resim 33. Georges Barbier, 1920, Kerr, 2012 s. 56-84

## Sonuç

Moda illüstrasyonlarında Art Deco etkisinin araştırıldığı bu yazıda, on iki tane moda illüstratörüne ait, 1915-1930 yılları arasında yapılmış, toplam on sekiz adet moda illüstrasyonuna yer verilmiştir. Art Deco stilini oluşturan öğeler, stile etki eden kaynakların ışığında belirlenmiştir ve illüstrasyon örnekleri Art Deco stilinin karakteristik özellikleri çerçevesinde değerlendirilmiştir. Bu noktada; geometrik ve floral formlar, tekrar eden objeler motifler, çizgilerdeki ritim, simetri, düzlemsellik, yalın bir görüntü gibi stilin belirgin özellikleri incelenen on sekiz çalışmada da görülmüştür. Yalnız bazı örneklerin Art Deco'nun tüm özellikleri barındırırken bazılarının sadece birkaç özelliği taşıdığını da belirtmekte fayda vardır. Fakat genel olarak tüm örneklerde Art Deco'nun hissedildiğini söylemek yanlış olmayacaktır. Dolayısı ile mimariden moda, endüstriyel ürünlerden dekorasyona kadar geniş bir alanda etkili olan Art Deco'nun moda illüstrasyonuna da etkisinin olduğu söylenebilir.

## Kaynakça

Alvarez, V.(2012). *A Critical Approach to Paul Poiret*

<http://godsavedadaism.blogspot.com.tr/2012/05/critical-approach-to-paul-poiret.html> adresinden 15 Nisan 2015'te alınmıştır

Drake, N. (1987). *Fashion Illustration Today*. Londra: Thames and Hudson

Duncan, A. (1997). *Art Deco*. Londra: Thames and Hudson

Hillier, B., Escritt, S. (1997). *Art Deco Style*. Londra: Phaidon

Kerr, G. (2012). *Art Deco Fashion: Masterpieces*. United Kingdom: Flame Tree Publishing

Keser, N. (2009). *Sanat Sözlüğü*. Ankara: Ütopya Yayınevi

Klein, D., McClelland, N., A., Haslam, M., (1991). *In the Deco Style*. Londra: Thames and Hudson

Mackrell, A.(1997). *An Illustrated History of Fashion: 500 Years of Fashion Illustration*. New York: Costume&Fashion Press

Melter, S., Elffers, J. (1991). *Textile Designs: 200 Years of Patterns for Printed Fabrics Arranged by Motifs, Color, Period and Design*. Londra: Thames and Hudson

Morris, B. (2006). *Fashion Illustrator*. New York: Abrams Studio

Moyer, G.(2011). *The Evolution of Fashion Illustration*.

<https://ginapress.wordpress.com/2011/11/29/history-of-fashion-illustration/> adresinden 2 Mayıs 2015'te alınmıştır

Packer, W. (1989). *Fashion Drawing in Vogue*. New York: Thames and Hudson

Polatkan, H. A., Özer, F. (2006). *Art Deco Mimarlığının Kavramsal İçeriği*. itüdergisi/a Mimarlık, Planlama, Tasarım, Cilt:5, Sayı:1, 89-98

Stephenson, A.(1981). *Introduction to Fashion Illustrating*. New York: Fairchild Publications

Sordi, B. *Fashion Illustration*.

<http://www.vogue.it/en/encyclo/fashion/i/fashion-illustration> adresinden 6 Ağustos 2015'te alınmıştır

Şen, Ö. M. (2011). *Art Deco'nun Bitmeyen Etkisi*. Antik Dekor, 124, s.106-110

Yılmaz, N. (2009). *Tasarım Sanat mıdır?*

<http://lebriz.com/pages/lst.aspx?lang=TR&sectionID=12&articleID=501> adresinden 9 Ağustos 2014'te alınmıştır