

AMİSOS / AMISOS

Cilt/ Volume 7, Sayı/ Issue 13 (Aralık/ December 2022), ss./ pp. 447-468
ISSN: 2587-2222 / e-ISSN: 2587-2230
DOI: 10.48122/amisos.1173381



Özgün Makale / Original Article

Geliş Tarihi/ Received: 10. 09. 2022
Kabul Tarihi/ Accepted: 03. 12. 2022

AMİSOS NEKROPOLÜNDEN ÇATI KİREMİTLİ MEZAR ÖRNEKLERİ¹

SAMPLES OF ROOF TILE TOMBS FROM THE AMISOS NECROPOLIS

Orhan Alper ŞİRİN*

Öz

Miletos kolonizasyonunun etkisiyle, MÖ 6. yüzyılın ortalarında Çakalca-Karadoğan Höyüğü olarak adlandırılan yerleşim alanında varlık göstermeye başlayan Amisos kenti, zamanla siyasi ve ekonomik olarak gelişip liman hacminin genişlemesiyle, MÖ 4. yüzyılın sonlarında bugünkü Cedit Mahallesi'ndeki Toraman Tepe ve çevresine konumlandırılmıştır. Konumlanan bu alan, kentin akropolünü ve nekropolün bir kısmını içine almaktadır. Kent yerleşiminin doğu eteklerinde çeşitli mezar yapıları açığa çıkmıştır. Bu mezarlardan çatı kiremidi ile yapılmış olan bazı mezar kalıntıları bu çalışmada ele alınmıştır. Kentin yayılım alanında açığa çıkan kiremit mezarlara değinerek mezar yapılarında kullanılan çatı kiremitleri ile mezar buluntularının analoji odaklı karşılaştırmaları yapılmıştır. Ayrıca çatı kiremitlerinin kullanımına ilişkin arkeolojik verilere genel hatlarıyla yer verilmiş, kiremitlerin tipolojisi ve gömü geleneğinde bu kiremitlerin kullanımı üzerinde de çeşitli çıkarımlarda bulunulmaya çalışılmıştır. Böylelikle Amisos'un çatı kiremitleri ile yapılmış mezar yapıları ele alınarak bölge arkeolojisine katkı sağlanması amaçlanmıştır.

Anahtar Kelimeler: Amisos, Çatı Kiremidi, Kiremit Mezar, Roma İmparatorluk Dönemi, Mezar Buluntuları.

¹ 20/07/2022 tarihinde kazısında görev aldığım bu çalışma, Samsun Müze Müdürlüğü'nün 05/09/2022 tarih ve 2880380 sayılı yazısı ve ekindeki 05/09/2022 tarihli "Bilimsel Araştırmaya İlişkin Protokol" doğrultusunda hazırlanmıştır.

* Arkeolog, Müze Müdürlüğü, Samsun/Türkiye. E-posta: alpersirin84@gmail.com ORCID ID: <https://orcid.org/0000-0002-3773-939X>

Abstract

Under the influence of the colonization of Miletus, 6 BC the city of Amisos, which began to exist in the settlement area called the Çakalca-Karadoğan Mound in the middle of the century, developed politically and economically over time and expanded the port volume, 4 BC at the end of the century, it was located on Toraman Tepe and its surroundings in today's Cedit Neighborhood. This area, which is located, includes the acropolis of the city and part of the necropolis. Various burial structures have been uncovered on the eastern outskirts of the urban settlement. Some remains of graves made with roof tiles from these graves are discussed in this study. By referring to the tile graves uncovered in the spreading area of the city, analogy-oriented comparisons of the roof tiles used in the grave structures and the grave finds were made. In addition, archaeological data on the use of roof tiles have been given in general, and various inferences have been tried to be made on the typology of tiles and the use of these tiles in the burial tradition. Thus, it is aimed to contribute to the archeology of the region by discussing the remains of the tomb structures made with roof tiles of Amisos.

Keywords: Amisos, Roof Tile, Tile Tomb, Roman Imperial Period, Grave Finds.

Giriş

İlk olarak Miletos kolonizasyonunun etkisiyle, MÖ 6. yüzyılın ortalarında Çakalca-Karadoğan Höyüğü olarak adlandırılan (Samsun'un Atakum İlçesi, Büyükoyumca Mahallesi, Kurupelit Mevkii) yerleşim alanında varlık göstermeye başlayan Amisos kenti, zamanla siyasi ve ekonomik olarak gelişip liman hacminin genişlemesiyle, MÖ 4. yüzyılın sonlarında bugünkü Cedit Mahallesi'ndeki Toraman Tepe ve çevresine konumlandırılmıştır.² Kentin yeni konumlandığı bu alan üzerinde yerleşim belirmeye başlarken tepenin yamaçları mezarlara da ev sahipliği yapmıştır.³ Kentin nekropol alanı, yerleşim alanıyla birlikte değerlendirildiğinde Toraman Tepe'nin batısında bulunan bugünkü Kalkanca ve Baruthane Mahallelerini, güneybatısındaki Karasamsun Mahallesi'ni ve Selahiye, Liman ve Cedit Mahallelerini içine alan geniş bir alana yayılmaktadır.⁴ Nekropolde karşımıza çıkan mezar tiplerinin, İlkadım İlçesiyle birlikte çevre ilçelerde de yayılım gösterdiğini belirtmek gerekir.⁵

Samsun'un İlkadım İlçesi, Cedit Mahallesinde 3. derece arkeolojik sit alanında kalan Ebu Suud adlı çıkmaz sokakta, Samsun Müze Müdürlüğü denetiminde yürütülen alt yapı çalışması sırasında, pişmiş toprak (pt.) çatı kiremitleriyle yapılmış mezar kalıntıları açığa çıkarılmıştır (Har. 1). Kiremit mezarlara ilişkin kalıntılar, Amisos antik kentinin MÖ 4. yüzyıl sonlarında konumlanmış olduğu Toraman Tepe'nin yamaçlarında yer almaktadır.

Çalışmamızın amacı, kentin yayılım alanında açığa çıkan kiremit mezarlara değinerek, mezar yapılarında kullanılan kiremitlerle mezar buluntularının analoji odaklı karşılaştırmalarının yapılp tarihlendirilmelerinin gerçekleştirilmesidir. Ayrıca, çatı kiremitlerinin kullanımına ilişkin arkeolojik verilere genel hatlarıyla yer verilerek, kiremitlerin tipolojisi ve gömü geleneğinde bu kiremitlerin kullanımı üzerinde çeşitli çıkarımlarda bulunulmaya çalışılmıştır. Böylelikle, kiremit mezarların bölge arkeolojisi açısından ve Amisos kenti mezar tipleri içinde bilinirliğinin ortaya konması amaçlanmıştır.

Mezar Kalıntıları:

Çatı kiremitleriyle yapılmış olan mezarlar, yamaç kesitinden de gözlemlendiği şekliyle, yüzeyden yaklaşık 1.5-2 m derinlikte ortaya çıkmıştır. Toprak dolgusu konglomera kayaç yapısını ortaya çıkaracak seviyeye kadar kazılmış ve mezarlar kayaç zemin üzerine

² Şirin-Kolağasıoğlu 2016a, 38.

³ Kiremit mezarların yaklaşık 5 m kuzeyinde, bugün "Amisos Hazinesi" olarak bilinen ve MÖ 4. yüzyılın sonlarına tarihlenen oldukça zengin ve kaliteli eserlerin ele geçtiği yer altı kaya mezarı bulunmaktadır.

⁴ Şirin-Kolağasıoğlu 2016b, 70; Şirin-Yiğitpaşa (Baskıda).

⁵ Şirin-Kolağasıoğlu 2018a, 169; Şirin-Kolağasıoğlu-Yiğitpaşa 2018, 78.

yerleştirilmiştir. Alt yapı çalışmaları sırasında bütünlüğü tahribata uğramış olan ve aynı aks üzerinde 4 farklı noktada kiremitlerle ve 1 noktada da basit toprak gömü şeklinde uygulanan mezarların konumu, yamacın güneyinden kuzeyine doğru sıralanmaktadır. Bu sebeple daha anlaşılır bir şekilde ifade edilebilmesi için mezarlar, 1'den 5'e kadar numaralandırılarak çalışmamızda al almıştır (Res. 1).

Amisos'ta açığa çıkan kiremit mezarlar, genel olarak Helenistik Dönem ve Roma İmparatorluk Dönemi'ne tarihlenmiş olup kendi içinde "Kiremit Çatma Mezarlar", "Kiremit Tabanlı Mezarlar", "Kiremit Destekli Mezarlar" ve "İç Bükey Kiremitli Mezarlar" olarak 4 gruba ayrılmıştır.⁶ Bu kapsamda, çalışmamızda yer alan mezarlardan 1 ve 5 nolu mezarları "Kiremit Çatma Mezar", 4 nolu mezarı ise "Kiremit Destekli Mezar" grubuna dahil etmek mümkündür. Ayrıca, 2 nolu mezarın mahiyeti tam olarak anlaşılamadığı için kiremit mezar olarak, 3 nolu mezar ise basit toprak mezar olarak adlandırılmıştır.

1 Nolu Mezar:

1 nolu mezar olarak numaralandırılan mezar kalıntısı, kiremitlerin karşılıklı çatılarak oluşturulan "Kiremit Çatma Mezar"a ait kalıntıları içermektedir. Mezar yapısı, eğimli yapıdaki arazi yüzeyinden yaklaşık 1.20 m derinlikteki yamaç kesitinde açığa çıkmıştır. Mezarın büyük bir kısmı alt yapı çalışmaları sırasında tahribata uğrayarak bütünlüğünü kaybetmiştir. Ele geçtiği şekliyle, biri kırık parçalı 2 adet pt. çatı kiremidi karşılıklı olarak çatılmış ve çatılan kiremitlerin dip kısmına dik olarak yerleştirilmiş kapak görevi üstlenen 1 adet çatı kiremidi bulunmuştur. Çatı kiremitleri temizlenmeye başlandığında kuzey yöndeki kiremidin, döneminde ya da gömü işleminin yapılmasından sonra yüzeyde oluşan basınçtan dolayı kırılarak parçasının mezar içine düştüğü gözlemlenmiştir. Defin, mezar zeminine yatırıldığında üzeri yaklaşık 20 cm kalınlığında bir toprak dolgusuyla örtülmüştür. Mezar içindeki toprak dolgusu kaldırıldığında ortaya çıkan definin ayak parmaklarına ait kemik kalıntılarında, ölü bireye inhumasyon gömü şeklinin uygulanmış olduğu anlaşılmıştır. Mezarın uzanış yönü doğu - batı yönlü olup baş doğuya bakmaktadır. Mezar yapısında kullanılan 2 adet çatı kiremidi (Kat. No. 2 ve 3) ile kesitten yuvarlanarak açığa çıktığı belirtilen 1 adet tek kulplu pt. testi (Kat. No. 7) mezar buluntusu olarak ele geçen buluntulardır (Res. 2 ve 3).

2 Nolu Mezar:

Kiremit çatma mezarın (1 nolu mezarın) yaklaşık 2 m kuzeyinde ve diğer mezar kalıntılarıyla aynı aks üzerinde yer alan mezar, yüzeyden yaklaşık 1 m derinlikte, yamaç konumdaki arazi yapısının kesitinde açığa çıkmıştır. Mezarın bütününe yakını alt yapı çalışmalarıyla tahrip olduğu için sadece 1 adet çatı kiremidi ele geçmiştir. Kuzey yönde bulunan çatı kiremidi, güney yönündeki ortalama 30 cm'lik taşlara dayandırılmıştır. Çatı kiremidi, mezar içindeki definin baş ya da ayak kısmına gelen bir kapak kiremidi olarak işlev görmüş olmalıdır. Ancak, mezar yapısının kiremit destekli mi yoksa çatma şeklinde mi yapılmış olduğu tespit edilemediği için kalıntının, "Kiremit Mezar" olarak adlandırılması uygun görülmüştür. Mezar kalıntısındaki taşların diziliş hizasına bakıldığında definin uzanış yönü, güneydoğu - kuzeybatı yönlü olmalıdır. Mezarda, define ait bir kemik kalıntısı ya da mezar buluntusu ele geçmemiş olup sadece mezar yapısında kullanılan 1 adet çatı kiremidine ait bir parça (Kat. No. 5) ele geçmiştir (Res. 4-5).

3 Nolu Mezar:

Kiremit mezar kalıntısının (2 nolu mezarın) yaklaşık 40 cm kuzeyinde aynı aks üzerinde ve aynı derinlikteki kesit içinde bir define ait kafatası kemiği tespit edilmiştir.

⁶ Şirin-Kolağasıoğlu 2017, 8-9.

Kafatası kemiğinin çevresinde ve arkasında herhangi bir kapak kiremidi ya da yan kiremit açığa çıkmamıştır. Bu durum, definin doğrudan toprağa gömülmüş olabileceğini düşündürmekte olup mezar kalıntısının, “Basit Toprak Mezar” olabileceğini akla getirmektedir. Kafatası parçası, perietal kemiğe ait bir parçadır. Kemik kalıntısının konumundan dolayı mezar yönünün baş batıda, doğu-batı yönlü olduğunu ifade etmek mümkündür. Mezarın neredeyse tamamı alt yapı çalışmalarında tahribata maruz kaldığı için mezarda herhangi bir buluntu ele geçmemiştir. Ancak, ölü bireyin gömülme işlemleri sırasında definle birlikte mezar içine herhangi bir buluntu konmamış olabileceğini de ifade etmek gerekir (Res. 6-7).

4 Nolu Mezar:

4 nolu mezar, basit toprak mezar olarak belirtilen 3 nolu mezarın, yaklaşık 2.5 m kuzeyinde aynı aks üzerinde ve yüzeyden yaklaşık 1.50 m derinlikteki arazi yamacında açığa çıkmıştır. Mezar yapısı, güney cephesindeki kongomera kayaç yapısına çatı kiremitlerinin dayandırılmasıyla oluşturulduğu için “Kiremit Destekli Mezar” olarak tanımlanmıştır. Diğer mezar örneklerine göre daha az tahribata uğramıştır. Mezar içindeki ölü bireyin üzerine yaklaşık 40 cm yüksekliğinde toprak dolgusu serilmiştir. Ayrıca, yan yana konulmuş 2 kiremit arasında 15 cm’lik açıklıktan, mezar içine de toprak dolgusu akmıştır. Mezarın zemin kısmı, güney cephesinde olduğu gibi konglomera kayaç yapısının oyulmasıyla oluşturulmuştur. Ana kayanın oyulmasıyla bir nevi mezar derinliğinin artırılması amaçlanmış olmalıdır. Toprak dolgusu içine ortalama 25 cm ebadında bir taş konulmuş olup taşın hemen altında biri üstte, dik konumda diğeri 10 cm aşağıda yatay olarak konumda in-situ halde 2 adet tek kulplu pt. testi (Kat. No. 2-3) ele geçmiştir. Testilerin hemen yanında definin ayak parmağına ait kemik parçaları ortaya çıkmıştır. Kemik kalıntılarında define inhumasyon gömü şeklinin uygulanmış olduğu anlaşılmıştır. Bu durum, mezar buluntularının definin sol ayağı yakınına bırakılmış olduğunu ve mezarın baş doğuda, doğu-batı yönlü olduğunu göstermektedir. Mezar buluntuları yanında, mezar yapısında kullanılan 2 adette çatı kiremidi (Kat. No. 1 ve 4) ele geçmiştir (Res. 8-10).

5 Nolu Mezar:

Kiremit destekli mezarın yaklaşık 40 cm kuzeyinde aynı aks üzerinde yüzeyden yaklaşık 1.5 m derinlikteki kesitte açığa çıkan 5 nolu mezar, çatı kiremitlerinin karşılıklı çatılmasıyla oluşturulduğu için, “Kiremit Çatma Mezar” olarak tanımlanmıştır. Alt yapı çalışmaları sırasında diğer mezar yapılarında olduğu gibi bu mezar yapısında da bütünlük korunamamıştır. Kiremitlerden biri, üstündeki toprak basıncı nedeniyle döneminde ya da sonrasında kırılmış olmalıdır. Mezara ölü birey yerleştirilirken üzerine toprak dolgusu serilmiştir. Toprak dolgusu temizlendiğinde ise define ait bir kafatası açığa çıkmış olup define inhumasyon gömü şeklinin uygulanmış olduğu anlaşılmıştır. Kafatasının sağında in-situ konumda 1 adet pt. kupa (Kat. No. 10), toprak dolgusu içinde halkası kırık akik taşlı gümüş alaşım bir yüzük (Kat. No. 11) ile mezar yapısına ait 1 adet çatı kiremidine ait parça (Kat. No. 6) ele geçmiştir (Res. 11, 12a-b ve 13).

Buluntular ve Tarihlendirme:

Mezar kalıntılarında ele geçen pt. çatı kiremitleri ve mezar buluntuları katalog olarak verilmiş olup kiremitlerin formlarının aynı olmasından dolayı ayrı ayrı değil genel olarak değerlendirilmiştir. Genel hatlarıyla çatı kiremitlerine ilişkin verilen bilgilerin devamında tarihlendirmeye dair hususlara değinilerek, benzer örneklerle karşılaştırmaları yapılmıştır. Mezar buluntularının ise analogi odaklı karşılaştırmaları yapılarak belirli bir tarih aralığı ortaya konmaya çalışılmıştır.

Mezar kalıntılarında 2'si kırık - noksan parçalı toplam 6 adet pt. çatı kiremidi, 3 adet tek kulplu pt. testi, 1 adet pt. kupa ve 1 adet gümüş alaşım yüzük ele geçmiştir.

1- Çatı Kiremitleri:

Çatı kiremitlerine ilk kez, antik yazarlardan Romalı Plinius (MS 23-79) tarafından değinilerek bu kiremitlerin Kıbrıs Kralı Kinyras tarafından üretilerek kullanılmış olduğu belirtilmiş olsa da bu duruma ilişkin bir buluntuya Kıbrıs'ta rastlanılmamıştır.⁷ İlk olarak, Erken Helladik Dönem'de görülen çatı kiremitleri, MÖ 7. yüzyıldan itibaren geniş bir kullanım alanına kavuşarak Arkaik Dönem'deki formları, büyük değişimlere uğramadan Roma ve Bizans Dönemi'nin içlerine dek aynı teknikle üretimine devam edilmiştir.⁸

Çatı kiremidi olarak adlandırılan ve pişmiş topraktan düz formlu yapılan çatı kiremitleri, Antik Dönem'de üretim merkezlerine göre Korinth, Laconia ve Sicilia olmak üzere, üç ana tipe ayrılmış ve zamanla farklı bölgelerde de üretilip kullanım görmelerine rağmen ilk üretildikleri yerlere göre adlandırılmaya devam edilmiştir.⁹ Yoğun olarak Yunanistan ve Anadolu'da karşımıza çıkan Korinth tipi düz örtü sistemleri,¹⁰ tarihsel süreç içinde form ve boyut bakımından farklılaşmış olup Yunanca'da "Stroter", Latince'de ise "Tegula" olarak adlandırılmıştır.¹¹

Roma Dönemi'nde çatı kiremitleri, birçok yerleşimde standart hale gelmiş ve benzer formlu bir yapıya kavuşarak kiremitlerin üretimine devam edilmiştir.¹² Bunu kanıtlayan Atina Agorası'ndan Erken Roma Dönemi'ne tarihlenen mermerden yapılmış bir kiremit kalıbının varlığı, kiremitlerin yapımındaki bu standardizasyonu göstermesi açısından önemli veriler sunmaktadır.¹³

Amisos'un 1, 2, 3 ve 4 nolu mezarlarında, toplam 6 adet çatı kiremidi (Kat. No. 1-6) ele geçmiştir (Res. 14-19, Çiz. 1-6). Boyutları birbirine yakın olan kiremitlerin formları aynı özellikleri taşımaktadır. Özellikle Roma Dönemi'nde üretilen çatı kiremitlerindeki yan pervazlarında bulunan, üst kesit uzunlukları ile uzatma bağlantılarının işlenişi, konumuzda yer alan kiremitlerde de aynı form yapısına sahiptir.¹⁴ Aynı formda yapılmış olan Amisos çatı kiremitlerinin uzunlukları 49.5 - 62 cm arasında, genişlikleri ise 42 - 47.1 cm arasındadır. Roma Dönemi sonlarına kadar kullanılan Korinth tipi düz kiremitlerin ölçülerine bakıldığında ise uzunlukları 54-68 cm ve genişlikleri 44-60 cm arasında değişen dikdörtgen formlu kiremitlerle¹⁵ oldukça benzer değerlere sahiptir. Bu benzerlik, Amisos çatı kiremitlerinin de belirli ölçülerdeki kalıplarda yapılmış olabileceğini göstermektedir. Ancak, dikdörtgen profile sahip olan kiremitlerin üst ve alt genişliklerinin eşit değerlerdeki form yapısı, Roma Dönemi'nin ortalarından itibaren farklılaşmaya başlayarak alt ve üst kısımlarda genişlik farkı oluşmaya başlamıştır.¹⁶ Kiremitlerdeki genişlik farkı dikkate alındığında, Amisos kiremitlerinin Roma Dönemi'nin ortalarından önceye tarihlendirilmesi gerekir.

Çatı kiremitleriyle benzer ölçülerde ve aynı formda yapılmış olan Amisos nekropolü ve yayılım alanında geçen örneklere baktığımızda, mezar yapılarında kullanılan çatı kiremitleri 50 x 50 cm ile 45 x 65 cm ölçülerinde olup genel olarak Helenistik Dönem-Roma

⁷ Wikander 1988, 204; Winter 1993, 1.

⁸ Özcan 2010, 18; Yıldırım 2014, 30.

⁹ Çetintaş-Kızıgüt 2018, 929.

¹⁰ Yıldırım 2014, 31.

¹¹ Yıldırım 2014, 31.

¹² Hamari 2019, 21.

¹³ Stevens 1950, 187-188, pl. 82-1.

¹⁴ Hamari 2019, 21, fig. 3, 10.

¹⁵ Özyiğit 1990a, 305.

¹⁶ Özyiğit 1990b, 155-178.

İmparatorluk Dönemi'ne tarihlendirilmiştir.¹⁷ Özellikle, buluntularıyla birlikte MÖ geç 2. yüzyıl-erken 1. yüzyıla tarihlenen bir yer altı kaya mezarının ana mekanında, ana kayaya oyularak yerleştirilmiş bir urne mezar kabının saklama kapağı işleviyle kullanılmış olan pt. çatı kiremidi,¹⁸ Amisos örnekleriyle oldukça benzer form yapısına sahiptir. Yine kentin mezar buluntularından yola çıkılarak MS 2. yüzyılın ilk yarısına tarihlenen kiremit çatma mezardaki çatı kiremitleri¹⁹ de konumuzda yer alan kiremitlerle aynı formdadır. Benzer örneklere Amisos'un akropol alanında Helenistik Dönem'de kullanım görmüş olabileceği ifade edilerek Roma İmparatorluk Dönemi'nin MS 2. yüzyılının ön plana çıkarıldığı bir mekana ait kalıntılarda ele geçen pt. çatı kiremidine ait parçalarda²⁰ çalışmamızda yer alan çatı kiremitleriyle işleniş olarak oldukça benzerdir. Son olarak benzer formdaki örneklere, kent nekropolünden MS 4. yüzyılda kullanılan bir yer altı kaya mezarında defin nişlerini kapatmakta kullanılan 40 x 50 cm ölçülerindeki pt. çatı kiremitlerinde²¹ de rastlamak mümkündür.

Benzer örnekler ışığında değerlendirilen çatı kiremitlerinin tarihlendirilmesinde, mezarlarda ele geçen diğer buluntuları da göz önünde bulundurmak uygun olacaktır.

2- Tek Kulplu Testiler:

1 ve 3 nolu mezarlarda (Kat. No. 7-9) toplam 3 adet tek kulplu pt. testi ele geçmiştir (Res. 20-22, Çiz. 7-9). Kat. No. 7'deki testi, gövde yapısı ve kaide kısmı haricinde Kat. No. 8 ve 9'daki testilerle aynı form yapısına sahiptir. Bu nedenle benzerleriyle yapılan karşılaştırmalarda her üç testi genel olarak ele alınmıştır.

Tek kulplu pt. testilere işleniş ve form olarak oldukça benzer örnekler, Çayırhan - Gülşehri nekropolünden MS 1. yüzyıla tarihlenen bir testide,²² Amisos nekropolünde açığa çıkan bir yer altı kaya mezarındaki MS 2. yüzyıla tarihlenen kaide ve ağız parçalarında²³ ve MS 2. yüzyıla ait bir testi örneğinde²⁴ karşımıza çıkmaktadır. Ayrıca, MS 2. yüzyıl başlarına, MS 2. yüzyıla ve MS 2. yüzyıl sonu-3. yüzyıl başına tarihlenen tek kulplu pt. testilerle²⁵ Amisos mezarından ele geçen MS 2.-3. yüzyıla tarihlenen buluntular²⁶ çalışmamızda yer alan testilerle aynı yapım şekline ve form yapısına sahiptir. Bu örneklerle, Amisos'tan daldırma tekniğiyle astar uygulamasının yapılmış olduğu MS 4. yüzyıla tarihlenen yer altı kaya mezarı buluntularını²⁷ eklemek mümkündür.

1 ve 3 nolu mezarlarda ele geçen tek kulplu pt. testileri, benzer örnekler ışığında MS 2.-3. yüzyıla tarihlendirmek mümkündür.

3- Kupa:

5 nolu mezarda (Kat. No. 10), definin baş kısmı yanında ortaya çıkan tek kulplu pt. kupanın (Res. 23, Çiz. 10) form olarak oldukça benzerleri, Roma Dönemi'nin MS 3. yüzyılına tarihlenen pt. kupalarında²⁸ karşımıza çıkmaktadır. Form özellikleri açısından

¹⁷ Şirin-Kolağasıoğlu 2017, 5-6, 9, 15-17, 19, 21, fot. lev. 5-7, 9, 11, res. 12a-c, 13c, 15a-b, 17.

¹⁸ Şirin-Kolağasıoğlu 2018a, res. 13a, d, 170.

¹⁹ Şirin-Kolağasıoğlu 2017, 7, 24, fot. lev. 14, res. 21a.

²⁰ Şirin 2018, 520-521, 534, res. 21.

²¹ Şirin 2019, 240-241, 247, 255, res. 15,

²² Günel-Yurttagül-Yağcı 1992, lev. XI.

²³ Şirin 2021a, 302, kat. no. 17, res. 33a-b.

²⁴ Robinson 1959, 17, pl. 2, f. 67.

²⁵ Kolb 2006, 93-94, 98, 100, 104, taf. 3, 7, 9, 14-15, grab. 20b-c, 52c, 56a, 79b, 91a.

²⁶ Şirin 2021b, 113-114, kat. no. 10, 12-13.

²⁷ Şirin 2019, 273-274, kat. no. 17-20.

²⁸ Hayes 1983, 109, fig. 11, Radulescu 1975, 336-338, pl. 1-5; Robinson 1959, 87, pl. 18.

değerlendirildiğinde 5 nolu mezarda ele geçen pt. kupayı, MS 3. yüzyıla tarihlendirmek olasıdır.

4- Yüzük:

5 nolu mezarda (Kat. No. 11) ele geçen gümüş alaşım akik taşlı yüzüğün (Res. 24, Çiz. 11) halka işlenişi, Neoclaidopolis nekropolünden MS 2.-3. yüzyıla tarihlenen gümüş yüzüğün halkasıyla aynıdır.²⁹ Özellikle yüzüğün kaş yuvası ve halkasının dibe doğru daralarak incelenmesi, MS 2.-3. yüzyıllara tarihlenen Roma Dönemi yüzükleriyle form olarak aynıdır.³⁰ Ayrıca, MS 4. yüzyıla tarihlenen Amisos'tan bir yer altı kaya mezarında ele geçen akik taşlı bronz yüzükle de³¹ form ve işleniş olarak oldukça benzerdir.

5 nolu mezarda ortaya çıkan yüzüğü form özellikleri ışığında, MS 2.-3. yüzyıla yerleştirmek mümkündür.

Değerlendirmeler ve Sonuç:

Amisos'ta karşımıza çıkan mezar tipleri arasında yer alan kiremit mezarların, daha çok halka hitap eden mezar yapıları olarak kullanım gördüğü belirtilmektedir.³² Bugüne dek Samsun Müze Müdürlüğü'nce yapılan kurtarma kazılarıyla konumuzu oluşturan mezarlarda dahil olmak üzere Amisos nekropolü ve nekropolün yayılım alanında, 20'ye yakın çatı kiremidiyle yapılmış mezar ortaya çıkarılmıştır.³³ Tabi buna denetim harici alanlarda yapılan inşai çalışmalar, izinsiz müdahaleler ve tarımsal faaliyetler nedeniyle tahribata maruz kalan çatı kiremidiyle yapılmış ancak tespiti gerçekleştirilememiş mezarların varlığını da eklemek gerekir.

Farklı birçok coğrafyada karşılaşılan bu tip mezarlarda çatı kiremitlerinin kullanılmasında, yapılardaki eğim nedeniyle oluşan üçgen şeklin yani çatının, bir nevi evlerin çatısına benzetilmesiyle ilintili olduğu bilinmektedir. Çatıları sembolize eden bu şekiller, kentin gömü geleneklerine yansıyor mezar tipleri içinde yer almıştır. Kiremit destekli mezarların (çatı kiremitlerinin tek yönde ana kayaya dayandırılmasıyla oluşan mezarlar) ise tek eğimli çatılardan esinlenilmiş olabileceğini düşünmek mümkündür.

Pişmiş topraktan yapılan çatı kiremitlerinin yağmur ve kar sularına, güneş ışınlarına karşı daha dayanıklı olmasını sağlamak amacıyla üst yüzeyleri firnislenmektedir.³⁴ Amisos kiremitlerinde ise bu şekilde bir firnis uygulaması bulunmamaktadır. Bu durum, ele geçen çatı kiremitlerinin bir çatı uygulaması için yapılmasından ziyade, doğrudan mezar yapılarında kullanılmak amacıyla yapılmış olabileceğini düşündürmektedir.

Amisos'ta ele geçen çatı kiremitleri formları itibariyle Korinth tipi kiremitler arasında yer almaktadır. Ayrıca, kentteki bu çatı kiremitleri sadece kiremitlerle oluşturulan mezarlarda değil, yer altı kaya mezarlarında bulunan nişlerin kapatılmasında, yapı kalıntılarında çatı malzemesi olarak, zeminde ve taş duvarların içlerinde direnci arttıran ara malzeme şeklinde sıkça karşımıza çıkmaktadır. Oldukça yaygın olarak kiremitlerin ele geçmesinde, kalıp yapımı çatı kiremitlerinin düşük maliyette üretilmeleri ve yapımının kolay olması önemli bir etken olmalıdır. Ayrıca, bölgenin denize kıyısının bulunması, dağlık ve ormanlık alanların sıklığı ve ilkim şartları gereği sıkça yağmur yağması vb. gibi etkenler olarak ifade edebileceğimiz bölgenin coğrafi yapısı da kentteki çatı kiremidi kullanımının artmasını etkilemiş olması gerekir.

²⁹ Yiğitpaşa-Şirin 2020, 212, kat. no. 10, res. 43.

³⁰ Facsady-Verebes 2009, 996-997, fig. 5.

³¹ Şirin 2019, 267, kat. no. 8.

³² Şirin-Kolağasıoğlu 2017, 9.

³³ Müze Raporu 2018, 2; Şirin-Kolağasıoğlu 2017, 4-7; Şirin-Kolağasıoğlu 2018b, 66.

³⁴ Yıldırım 2014, 38.

1, 4 ve 5 nolu mezarlarda, konglomera kayaç yapısı üzerine yerleştirilen ölü bireylerin üzerlerine, ortalama 50-60 cm yüksekliğe dek toprak dolgusu serilmiştir. Mezar içine toprak konulması, Antik Yunan gömü geleneklerinde olduğu gibi, Roma gömü geleneklerinde de görülen ölü bireylerin üzerine toprak atılmasıyla ilişkili bir durumdur³⁵. Bir diğer husus, çatı kiremitleriyle yapılmış mezarlar için belirgin bir yön birliğinin bulunmamasıdır. Çalışmamızda yer alan mezar kalıntılarında olduğu gibi bu tip mezarların yönünü belirleyen etken arazinin konumu olmuştur.

Sonuç olarak; Amisos'un Korinth tipi çatı kiremitleri, Helenistik-Roma Dönemi'ne ait form özellikleri sergilemekle birlikte, Roma Dönemi'nin ortalarından itibaren formdaki değişiklikleri dikkate alındığında ve mezarlarda ele geçen MS 2.-3. yüzyıllara tarihlendirilen buluntularla birlikte değerlendirildiğinde, pt. çatı kiremitlerini de Roma Dönemi'nin MS 2.-3. yüzyıllarına yerleştirmek uygun olacaktır.

Katalog

Katalog No.: 1 (Res. 14/Çiz. 1).

Kazı Etüt No.: CKM3 2022-4 (Ett.).

Müze Etüt No.: 2022/1353 Ett.

Eser Adı: Çatı Kiremidi.

Maddesi: Pişmiş Toprak.

Buluntu Konumu: 4 Nolu Mezar (Kiremit Destekli Mezar).

Ölçüler: Uzunluk: 62 cm, Genişlik: 47.1 cm, Yükseklik: 6.6 cm, Pervaz Gen.: 3 cm, Pervaz Yük.: 3 cm, Taban Kal.: 2.5 cm

Yapım Tekniği: Kalıpta yapım.

Hamur Rengi: NCS S 4550-Y40R

Tanımı: Dikdörtgen formlu olup taban kısmı düz, üst kısmının her iki kenarında yan pervazlar bulunmaktadır. Pervazların üst kesit uzunluğu 12 cm, uzatma bağlantısı ise 0.4 cm daralarak 15 cm boyunca uzanmaktadır. Yüzeyde yoğun kireçlenmeler mevcuttur.

Tarih: MS 2.-3. yüzyıl.

Katalog No.: 2 (Res. 15/Çiz. 2).

Kazı Etüt No.: CKM1 2022-5 (Ett.).

Müze Etüt No.: 2022/1352 Ett.

Eser Adı: Çatı Kiremidi.

Maddesi: Pişmiş Toprak.

Buluntu Konumu: 1 Nolu Mezar (Kiremit Çatma Mezar).

Ölçüler: Uzunluk: 52.5 cm, Genişlik: 42.5 cm, Yükseklik: 7.9 cm, Pervaz Gen.: 3 cm, Pervaz Yük.: 4 cm, Taban Kal.: 2.5 cm

Yapım Tekniği: Kalıpta yapım.

Hamur Rengi: NCS S 3060-Y40R

³⁵ Civelek 2007: 71.

Tanımı: Dikdörtgen formlu olup taban kısmı düz, üst kısmının her iki kenarında yan pervazlar bulunmaktadır. Pervazların üst kesit uzunluğu 12 cm, uzatma bağlantısı ise 0.5 cm daralarak 7.5 cm boyunca uzanmaktadır. Yüzeyde yoğun kireçlenmeler mevcuttur.

Tarih: MS 2.-3. yüzyıl.

Katalog No.: 3 (Res. 16/Çiz. 3).

Kazı Etüt No.: CKM1 2022-6 (Ett.).

Müze Etüt No.: -

Eser Adı: Çatı Kiremidi.

Maddesi: Pişmiş Toprak.

Buluntu Konumu: 1 Nolu Mezar (Kiremit Çatma Mezar).

Ölçüler: Uzunluk: 52 cm, Genişlik: 42.5 cm, Yükseklik: 5.3 cm, Pervaz Gen.: 2.8 cm, Pervaz Yük.: 2,8 cm, Taban Kal.: 2.6 cm

Yapım Tekniği: Kalıpta yapım.

Hamur Rengi: NCS S 3060-Y40R

Tanımı: Dikdörtgen formlu olup taban kısmı düz, üst kısmının her iki kenarında yan pervazlar bulunmaktadır. Pervazların üst kesit uzunluğu 6 cm, uzatma bağlantısı ise 0.5 cm daralarak 8 cm boyunca uzanmaktadır. Yüzeyde yoğun kireçlenmeler mevcuttur.

Tarih: MS 2.-3. yüzyıl.

Katalog No.: 4 (Res. 17/Çiz. 4).

Kazı Etüt No.: CKM3 2022-7 (Ett.).

Müze Etüt No.: -

Eser Adı: Çatı Kiremidi.

Maddesi: Pişmiş Toprak.

Buluntu Konumu: 4 Nolu Mezar (Kiremit Desteli Mezar).

Ölçüler: Uzunluk: 55.5 cm, Genişlik: 44 cm, Yükseklik: 5.5 cm, Pervaz Gen.: 2.5 cm, Pervaz Yük.: 2,4 cm, Taban Kal.: 2.5 cm

Yapım Tekniği: Kalıpta yapım.

Hamur Rengi: NCS S 3060-Y60R

Tanımı: Kırık olup yapıştirilmiştir. Dikdörtgen formlu olup taban kısmı düz, üst kısmının her iki kenarında yan pervazlar bulunmaktadır. Pervazların üst kesit uzunluğu 11 cm, uzatma bağlantısı ise 0.3 cm daralarak 10 cm boyunca uzanmaktadır. Yüzeyde yoğun kireçlenmeler mevcuttur.

Tarih: MS 2.-3. yüzyıl.

Katalog No.: 5 (Res. 18/Çiz. 5).

Kazı Etüt No.: CKM2

Müze Etüt No.: -

Eser Adı: Çatı Kiremidi.

Maddesi: Pişmiş Toprak.

Buluntu Konumu: 2 Nolu Mezar (Kiremit Mezar).

Ölçüler: Uzunluk: 49.5 cm, Genişlik: 42 cm, Yükseklik: 6.3 cm, Pervaz Gen.: 2.5 cm, Pervaz Yük.: 2,5 cm, Taban Kal.: 2.3 cm

Yapım Tekniği: Kalıpta yapım.

Hamur Rengi: NCS S 3060-Y50R

Tanımı: Gövdenin bir kısmı kırık ve noksandır. Dikdörtgen formlu olup taban kısmı düz, üst kısmının her iki kenarında yan pervazlar bulunmaktadır. Pervazların üst kesit uzunluğu 10.5 cm, uzatma bağlantısı ise 0.2 cm daralarak 9 cm boyunca uzanmaktadır. Yüzeyde yoğun kireçlenmeler mevcuttur.

Tarih: MS 2.-3. yüzyıl.

Katalog No.: 6 (Res. 19 /Çiz. 6)

Kazı Etüt No.: CKM4

Müze Etüt No.: -

Eser Adı: Çatı Kiremidi.

Maddesi: Pişmiş Toprak.

Buluntu Konumu: 5 Nolu Mezar (Kiremit Çatma Mezar).

Ölçüler: Ölçülebildiği Kadarıyla Uz.: 52 cm, Genişlik: 42.3 cm, Yükseklik: 4.5 cm, Pervaz Gen.: 2.9 cm, Pervaz Yük.: 2,5 cm, Taban Kal.: 2.5 cm

Yapım Tekniği: Kalıpta yapım.

Hamur Rengi: NCS S 3060-Y60R

Tanımı: Gövdenin bir kısmı kırık ve noksandır. Dikdörtgen formlu olup taban kısmı düz, üst kısmının her iki kenarında yan pervazlar bulunmaktadır. Pervazların üst kesit uzunluğu 9.5 cm'dir. Yüzeyde yoğun kireçlenmeler mevcuttur.

Tarih: MS 2.-3. yüzyıl.

Katalog No.: 7 (Res. 20/Çiz. 7).

Kazı Etüt No.: CKM1 2022-2 (Ett.).

Müze Etüt No.: 2022/1350 Ett.

Eser Adı: Tek Kulplu Testi.

Maddesi: Pişmiş Toprak.

Buluntu Konumu: 1 Nolu Mezar (Kiremit Çatma Mezar).

Ölçüler: Yükseklik: 24 cm, Gövde Çap: 15.5 cm, Kaide Çap: 6.5 cm

Yapım Tekniği: Çarkta yapım.

Hamur Rengi: NCS S 3560-Y40R

Tanım: Ağız ve boynun bir kısmı kırık ve noksandır. Kısa konik boyunlu, omuz oluşturmadan gövdeye doğru genişleyerek kaideye dek daralan gövdelidir. Boyundan gövdeye birleşen iki yivli tek kulpludur. Kaide kısmı düz formludur. Yüzeyde yoğun kireç tabakası mevcuttur.

Tarih: MS 2.-3. yüzyıl.

Katalog No.: 8 (Res. 21/Çiz. 8).

Kazı Env. No.: CKM3/2022-1.

Müze Env. No.: 2022/18(A).

Eser Adı: Tek Kulplu Testi.

Maddesi: Pişmiş Toprak.

Buluntu Konumu: 4 Nolu Mezar (Kiremit Destekli Mezar).

Ölçüler: Yükseklik: 23.5 cm, Ağız Çap: 5.7 cm, Gövde Çap: 14.5 cm, Kaide Çap: 6.5 cm

Yapım Tekniği: Çarkta yapım/Daldırma tekniği.

Hamur / Astar Rengi: NCS S 2575-Y30R/NCS S 2570-Y70R

Tanımı: Konik boyunlu olup omuzlardan itibaren genişleyen gövde kaideye doğru daralmaktadır. Ağız kalın bant şeklindedir. Gövde yarıya dek astar boyalıdır. Boyundan omuza birleşen tek yivli tek kulpludur. Kaidesi halka formludur.

Tarih: MS 2.-3. yüzyıl.

Katalog No.: 9 (Res. 22 / Çiz. 9).

Kazı Env. No.: CKM3/2022-2.

Müze Env. No.: 2022/19(A).

Eser Adı: Tek Kulplu Testi.

Maddesi: Pişmiş Toprak.

Buluntu Konumu: 4 Nolu Mezar (Kiremit Destekli Mezar).

Ölçüler: Yükseklik: 14.5 cm, Ağız Çap: 4 cm, Gövde Çap: 10 cm, Kaide Çap: 4.5 cm

Yapım Tekniği: Çarkta yapım/Daldırma tekniği.

Hamur / Astar Rengi: NCS S 2070-Y30R / NCS S 2575-Y60R

Tanımı: Konik boyunlu olup omuzlardan itibaren genişleyen gövde kaideye doğru daralmaktadır. Ağız iki kademeli konik formludur. Gövde yarıya dek astar boyalıdır. Boyundan omuza birleşen tek yivli tek kulpludur. Kaidesi dışa taşkın halka formludur.

Tarih: MS 2.-3. yüzyıl.

Katalog No.: 10 (Res. 23/Çiz. 10).

Kazı Etüt No.: CKM4 2022-3 (Ett.).

Müze Etüt No.: 2022/1351 Ett.

Eser Adı: Kupa.

Maddesi: Pişmiş Toprak.

Buluntu Konumu: 5 Nolu Mezar (Kiremit Çatma Mezar).

Ölçüler: Yükseklik: 14.5 cm, Gövde Çap: 14 cm, Kaide Çap: 8 cm

Yapım Tekniği: Çarkta yapım.

Hamur Rengi: NCS S 2570-Y40R

Tanımı: Ağız ve gövdenin bir kısmı kırık ve noksandır. Dışa taşkın yuvarlatılmış ağızlı, kısa ve konik boyundan itibaren gövdeye dek genişleyen formlu, düz kaidelidir. Yüzeyle kireçlenmeler mevcuttur.

Tarih: MS 2.-3. yüzyıl.

Katalog No.: 11 (Res. 24/Çiz. 11).

Kazı Etüt No.: CKM4 2022-1 (Ett.).

Müze Etüt No.: 2022/1349 Ett.

Eser Adı: Yüzük.

Maddesi: Gümüş Alaşım/Akik Taşı.

Buluntu Konumu: 5 Nolu Mezar (Kiremit Çatma Mezar).

Ölçüler: Halka Gen: 1.9 cm, Akik Uz.: 1.1 cm, Akik Yük.: 0.3 cm, Akik Gen.: 0.7 cm

Yapım Tekniği: Kalıpta yapım / Kesme ve parlatma.

Metal / Taş Rengi: NCS S 5500-N / NCS 0580-Y90R

Tanımı: Halkanın alt kısmı kırık ve noksandır. Elips şekilli olan kaş kısmından itibaren geniş halka kısmı alta doğru incelmektedir. Akik taşı elips formlu olup yukarı doğru daralmaktadır. Akik taşı üzeri motifsiz, düz formludur. Halka yüzeyi deformasyona uğramıştır.

Tarih: MS 2.-3. yüzyıl.

Çıkar Çatışması / Conflicts of Interest: Yazar, herhangi bir çıkar çatışması olmadığını beyan eder. / The author declare no conflict of interest.

Kaynakça

- Civelek, A. 2007, "Roma Cenaze Törenleri ve Gömme Gelenekleri", *Arkeoloji ve Sanat*, 124, 71-80.
- Çetintaş, E.-Kızılgut, İ. 2018, "Rhodiapolis Antik Kenti Çatı Kiremitlerinin Üretim Yöntemleri (Arkeometri) Açısından Değerlendirilmesi", *Ulakbilge*, 6/26, 929-944.
- Facsady, A. R.-Verebes, A. 2009, "Analysis of Roman Bronze Finger Rings from Aquincum", *Materials and Manufacturing Processes*, 24, 993-998.
- Günel, T.-Yurttagül, E.-Yağcı, R. 1992, "Çayırhan-Gülşehri Nekropol Alanı Kurtarma Kazısı 1991", *Anadolu Medeniyetleri Müzesi 1991 Yıllığı*, Anadolu Medeniyetleri Müzesini Koruma ve Yaşatma Derneği Yayın No: II-6, Ankara, 29-70.
- Hamari, P. 2019, *Roman-Period Roof Tiles in The Eastern Mediterranean, Towards Regional Typologies*, University of Helsinki, (Unpublished PhD Thesis), Helsinki.
- Hayes, J. W. 1983, "The Villa Dionysos Excavations, Knossos: The Pottery", *BAS*, 78, British School at Athens.
- Kolb, M. 2006, "Das römische Gräberfeld von Rheingönheim", Inaugural-Dissertation zur Erlangung des akademischen Grades eines Doktors der Philosophie, Universität Mannheim, Mannheim.
- Müze Raporu 2018, Samsun Müze Müdürlüğü'nün 05/07/2018 tarih ve 119 sayılı raporu (Edinme Tarihi: 05/09/2022).

- Özcan, F. Ç. 2010, “*Seyitömer Höyük Çatı Örtü Sistemleri*”, Dumlupınar Üniversitesi, Sosyal Bilimler Enstitüsü, (Yayınlanmamış Yüksek Lisans Tezi), Kütahya.
- Özyiğit, Ö. 1990a, “Batı Anadolu’da Antik Dönem Çatıları”, *X. Türk Tarih Kongresi*, I, 303-326.
- Özyiğit, Ö. 1990b, “Alaturka Kiremidin Oluşumu”, *Arkeoloji ve Sanat Tarihi Dergisi*, 5, 149-179.
- Radulescu, A. 1975, “Contributii La Cunoaşterea Ceramicii Romane De Uz Comun, Din Dobrogea”, *Pontica*, 8, 331-360.
- Robinson, H. S. 1959, “Pottery of the Roman Period: Chronology”, *The Athenia Agora*, V, The American School of Classical Studies at Athens.
- Stevens, G. P. 1950, “A Tile Standard in the Agora of Ancient Athens”, *Hesperia*, 19/3, 174-188.
- Şirin, O. A. 2018, “Amisos’ta Roma İmparatorluk Dönemi (M.S. 2. Yüzyıl)’ne Ait Kalıntılarda Gerçekleştirilen Kurtarma Kazısı ve Kazı Buluntuları”, *Amisos*, 3/5, 515-537.
- Şirin, O. A. 2019, “Amisos Nekropolü’nden Geç Roma İmparatorluk Dönemi’ne Ait Bir Yer Altı Kaya Mezarı Ve Defin Buluntuları”, *Amisos*, 4/7, 238-278.
- Şirin, O. A. 2021a, “Amisos Nekropolü’nden Geç Helenistik ve Erken Roma İmparatorluk Dönemi’nde Kullanılmış Bir Yer Altı Kaya Mezarı, Mezar Buluntuları ve Trepanasyonlu Bir Kafatası Parçası Üzerine Bazı Değerlendirmeler”, *Amisos*, 6/11, 285-320.
- Şirin, O. A. 2021b, “Amisos Nekropolü’nden Roma İmparatorluk Dönemi’ne Ait Bir Yer Altı Kaya Mezarı ve Mezar Buluntuları Üzerine Bazı Değerlendirmeler”, *Amisos*, 6/10, 100-129.
- Şirin, O. A.-Kolağasıoğlu, M. 2016a, *Çakalca-Karadoğan Höyüğü: Arkaik Dönemde Amisos ve Kybele Kültü*, SAMTAB (Samsun ve Çevresi Turizm Alanı Altyapı Hizmet Birimi) Yayınları 1, Samsun.
- Şirin, O. A.-Kolağasıoğlu, M. 2016b, “Antik Amisos Kenti’nden Bir Yer Altı Odalı Mezar Örneği”. *Bütünşehir Kent Kültür Dergisi*, 2/12, 78-80.
- Şirin, O. A.-Kolağasıoğlu, M. 2017, “Amisos Nekropolü Basit Toprak Mezar ve Kiremit Mezar Geleneği”, *Amisos*, 2/2, 1-29.
- Şirin, O. A.-Kolağasıoğlu, M. 2018a, “Amisos’ta Urne Mezar Geleneği”, *Amisos*, 3/4, 167-200.
- Şirin, O. A.-Kolağasıoğlu, M. 2018b, “Amisos’tan Basit Toprak ve Kiremit Mezar Örneği”. *Bütünşehir Kent Kültür Dergisi*, 2/12, 64-68.
- Şirin, O. A.-Kolağasıoğlu, M.-Yiğitpaşa, D. 2018, “Tekkeköy İlçesi Kaya Mezarları”, *Tekkeköy Tarihi, Dünden Bugüne: Antik Dönem*, 1, (Eds. Erler, M.Y.-Temür, A.Yiğitpaşa, D.), 78-115.
- Şirin, O. A.-Yiğitpaşa, D. (Baskıda), “Amisos Nekropolünden Bir Yer Altı Kaya Mezarı ve Mezar Buluntuları ile Mühürlü Amphoraları Üzerine Bazı Gözlemler”, *Halime HÜRYILMAZ’a Armağan Kitabı*, (Eds. A. Aykurt-H. Tekin-Ş. Aydıngün-T. Zimmerman-H. Aydıngün-S. Gedik-Zimmerman), Bilgin Kültür Sanat Yayınevi: Ankara.

Wikander, Ö. 1988, “Ancient Roof-Tiles – Use and Function”, *Opuscula Atheniensi*, 17/15, 204.

Winter, N. A. 1993, *Greek Architectural Terracottas from the Prehistoric to the End of the Archaic Period*, Oxford.

Yıldırım, E. 2014, “*Olba Manastırı Çatı Kiremitleri ve Örtü Sistemleri*”, Gazi Üniversitesi, Sosyal Bilimler Enstitüsü, (Yayınlanmamış Yüksek Lisans Tezi), Ankara.

Yiğitpaşa, D.-Şirin, O. A. 2020, “Vezirköprü’de 2012-2017 Yılları Arasında Gerçekleştirilen Kurtarma Kazıları Üzerine Gözlemler”, *Amisos*, 5/8, 178-218.

Resimler



Har. 1: Mezar kalıntılarının alandaki konumu (Harita kaynak, Google Earth’ten alıntıdır, 15/08/2022).



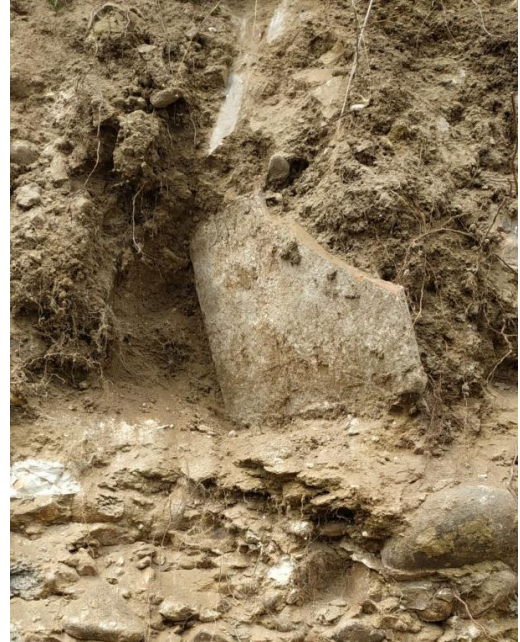
Res. 1: Arazi yamacında ortaya çıkan mezar kalıntılarının konumları.



Res. 2: 1 Nolu Mezar / Kiremit Çatma Mezar kalıntısı.



Res. 3: Mezarın temizlik çalışması sonrasında görünümü.



Res. 4 -5: 2 Nolu Mezar / Kiremit Mezar kalıntısına ait pt. çatı kiremidi.



Res. 6-7: 3 Nolu Mezar / Basit Toprak Mezar olarak belirtilen kalıntıdaki kafatası parçası.



Res. 8: 4 Nolu Mezar / Kiremit Destekli Mezar kalıntısı.



Res. 9-10: Mezar kalıntısının temizlik sonrasında görünümü ve mezarda in-situ konumuyla ele geçen tek kulplu pt. testi örneği.



Res. 11: 5 Nolu Mezar / Kiremit Çatma Mezar kalıntısının kazısından bir görünüm.



Res. 12a-b: 5 Nolu Mezar / Kiremit Çatma Mezar kalıntısından ve mezardaki defne ait kafatası ile yanındaki pt. kupa buluntusundan görünüm.



Res. 13: Mezarda in-situ konumda ele geçen yüzükten görünüm.

Katalog Fotoğrafları



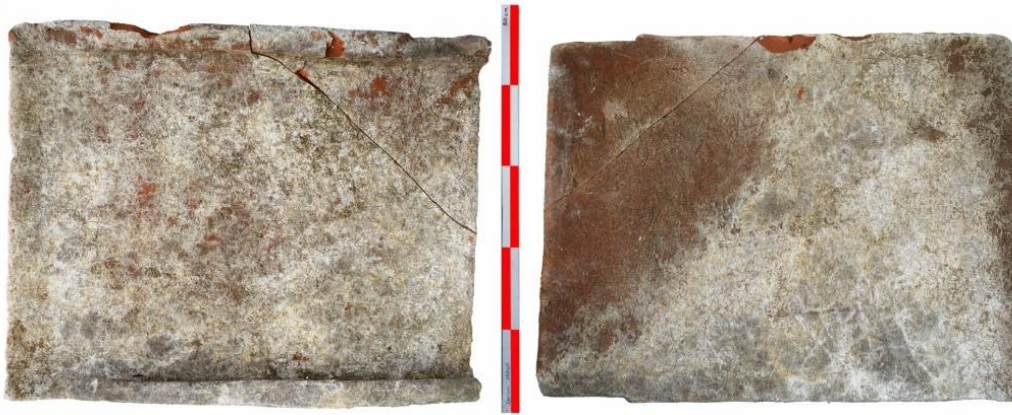
Res. 14 – Kat. No. 1: Çatı kiremidi (4 Nolu Mezar / Kiremit Destekli Mezar).



Res. 15 – Kat. No. 2: Çatı kiremidi (1 Nolu Mezar / Kiremit Çatma Mezar).



Res. 16 – Kat. No. 3: Çatı kiremidi (1 Nolu Mezar / Kiremit Çatma Mezar).



Res. 17 – Kat. No. 4: Çatı kiremidi (4 Nolu Mezar / Kiremit Desteli Mezar).



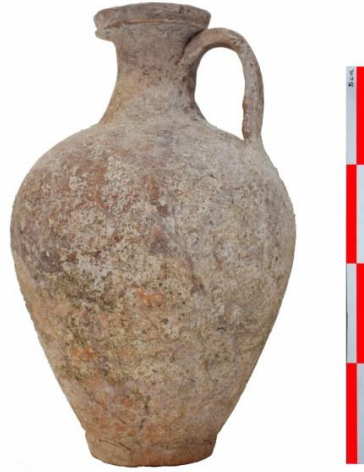
Res. 18 – Kat. No. 5: Çatı kiremidi
(2 Nolu Mezar / Kiremit Mezar).



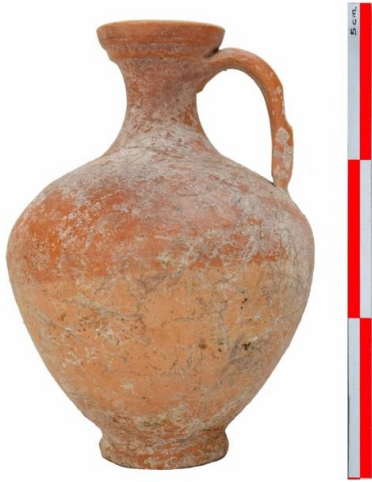
Res. 19 – Kat. No. 6: Çatı kiremidi
(5 Nolu Mezar / Kiremit Çatma Mezar).



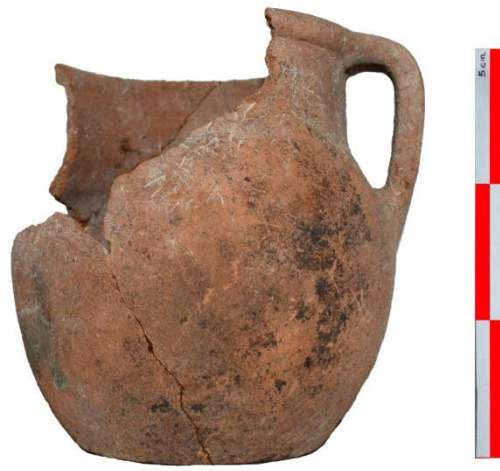
Res. 20 – Kat. No. 7: Tek kulplu testi
(1 Nolu Mezar / Kiremit Çatma Mezar).



Res. 21 – Kat. No. 8: Tek kulplu testi
(4 Nolu Mezar / Kiremit Destekli Mezar).



Res. 22 – Kat. No. 9: Tek kulplu testi
(4 Nolu Mezar / Kiremit Destekli Mezar).



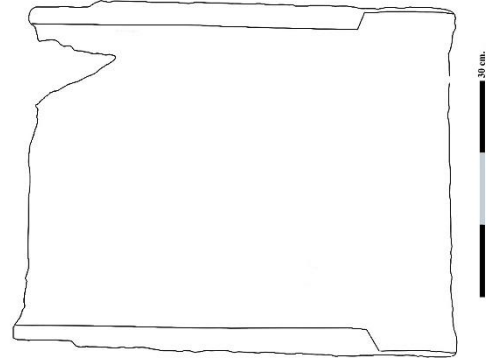
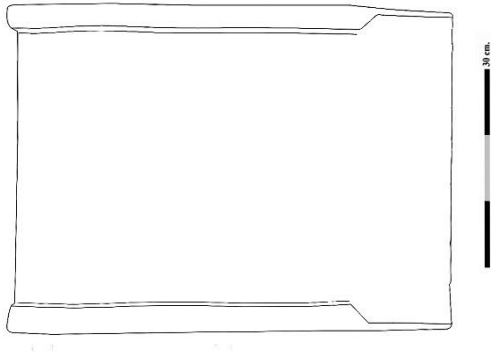
Res. 23 – Kat. No. 10: Pt. kupa
(5 Nolu Mezar / Kiremit Çatma Mezar).



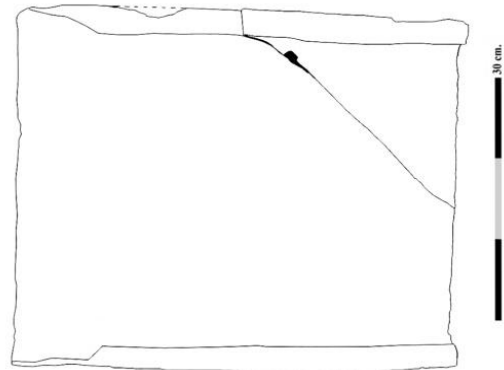
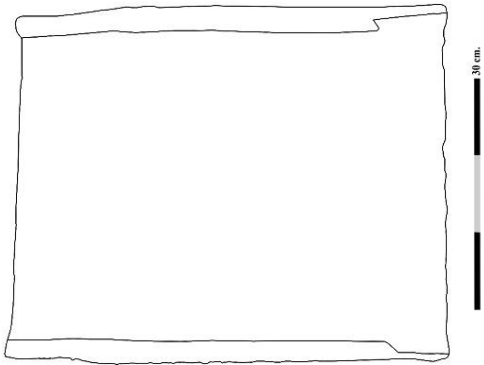
Res. 24 – Kat. No. 11: Gümüş alaşım yüzük (5 Nolu Mezar / Kiremit Çatma Mezar).



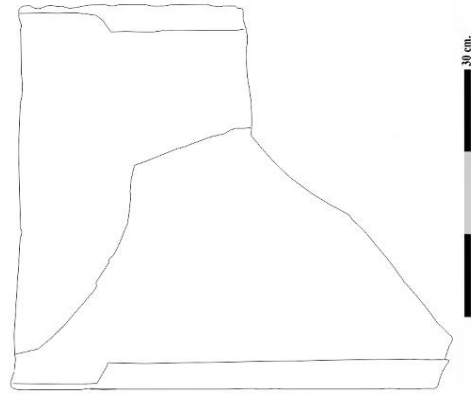
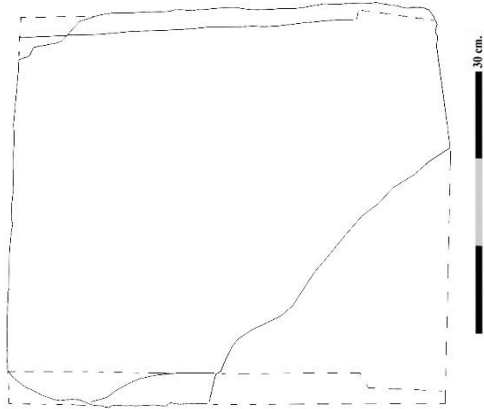
Çizimler



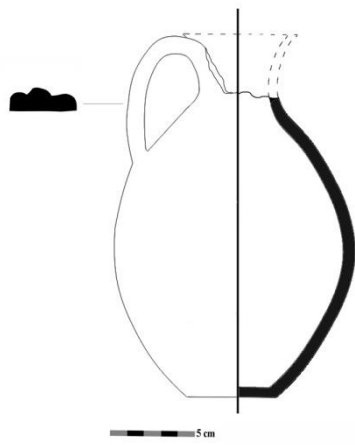
Çiz. 1: Çatı kiremidi (Res. 14 – Kat. No. 1). Çiz. 2: Çatı kiremidi (Res. 15 – Kat. No. 2).



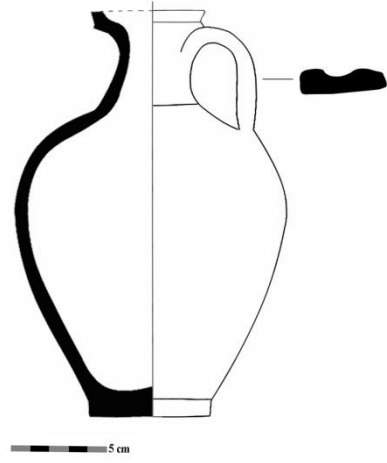
Çiz. 3: Çatı kiremidi (Res. 16 – Kat. No. 3). Çiz. 4: Çatı kiremidi (Res. 17 – Kat. No. 4).



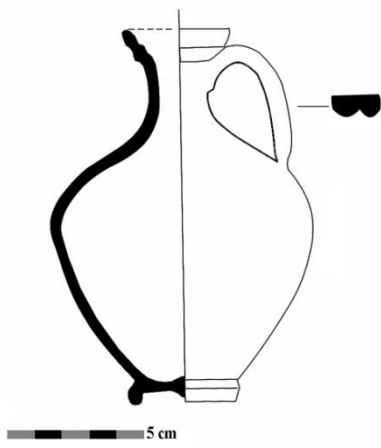
Çiz. 5: Çatı kiremidi (Res. 18 – Kat. No. 5). Çiz. 6: Çatı kiremidi (Res. 19 – Kat. No. 6).



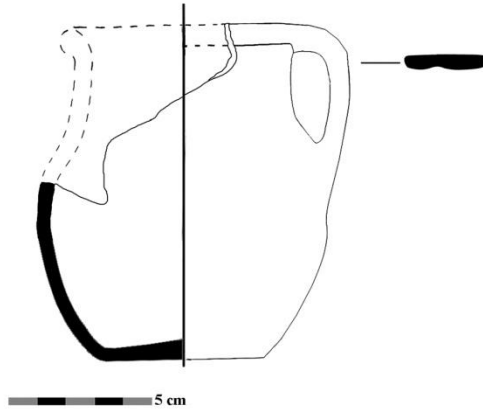
Çiz. 7: Tek kulplu testi
(Res. 20 – Kat. No. 7).



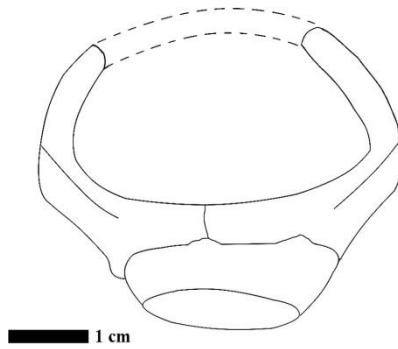
Çiz. 8: Tek kulplu testi
(Res. 21 – Kat. No. 8).



Çiz. 9: Tek kulplu testi
(Res. 22 – Kat. No. 9).



Çiz. 10: Pt. kupa
(Res. 23 – Kat. No. 10).



Çiz. 11: Gümüş alaşım yüzük (Res. 24 – Kat. No. 11).