

Çocuk Oyun Alanları Planlamasının Günümüzden Geleceğe İrdelenmesi: Didim (Aydın) İlçesi Örneği

Zöhre POLAT^{1*}, Sümeyra DOĞAN¹, Nilay ŞAHİN²

¹ Aydın Adnan Menderes Üniversitesi Ziraat Fakültesi Peyzaj Mimarlığı Bölümü

Öz: Hızlı nüfus artışı ve plansız kentleşmenin etkisiyle, kentsel peyzajda farklı yaş gruplarındaki çocuklara hitap eden çocuk oyun alanları yetersiz kalmaktadır. Bu çalışmanın amacı; oyunun çocuk için önemi ve kentsel peyzajda çocuk oyun alanlarının rolünü ortaya koymak, çocuk oyun alanlarını peyzaj planlama kapsamında değerlendirerek, Didim (Aydın) ilçesindeki çocuk oyun alanlarının mevcut durumunu ortaya koymaktır.

Didim (Aydın) ilçesindeki çocuk oyun alanlarının, kantitatif analizlerle yeterlilikleri incelenmiştir. Çocuk oyun alanlarının mevcut ve geleceğe (2022'den 2035 yılına kadar) yönelik durumları ortaya konulmuştur. Kentsel peyzajda çocuk oyun alanlarının bir planlama sistemi ile değerlendirilmesinin gerekliliği vurgulanarak, kent içindeki sayılarının artırılması ile ilgili öneriler sunulmuştur.

Anahtar kelimeler: Çocuk oyun alanları, Çocuk Oyun alanlarında planlama, Çocuk ve Oyun, Didim, Aydın

Evaluation Of Planning The Children Playgrounds From The Past To Future: The Case Of Didim (Aydın) District

Abstract: With the effect of rapid population growth and unplanned urbanization, children's playgrounds that appeal to children of different age groups in the urban landscape are insufficient. The aims of this study are; to reveal the importance of play for children and the importance of children's playgrounds in the urban landscape, to evaluate children's playgrounds within the scope of landscape planning, to reveal the current situation of children's playgrounds in Didim (Aydın) district.

Children's playgrounds in Didim (Aydın) district were examined for their adequacy with quantitative analysis. The current and future (from 2022 to 2035) situations of children's playgrounds are presented. Emphasizing that children's playgrounds should be evaluated with a planning system in the urban landscape, suggestions were made to increase the number of them in the city.

Keywords: Children's playgrounds, Planning in Children's playgrounds, Children and Play, Didim, Aydın

GİRİŞ

Montaigne'e göre çocuklar için oyun yaşama bütünleşmiştir. Oyun, çocukların fizyolojik ve psikolojik gelişiminde, uyku ve beslenme gibi temel ihtiyaçlar kadar önemlidir. Oyun, mekânsal çeşitlilik ve farklılıklarla çeşitlenmektedir. Doğal oyun elemanları (toprak, ağaç, yer örtücü bitkiler, kayalar gibi) ile oyun, çocukların doğa ile ilişkisini kurmaktadır (Canlı ve Demirarslan, 2020).

Oyun alanları, çocuğun çevresini gözlemlediği, dünya hakkındaki ilişkilerini ve sosyal iletişimlerini geliştirdiği, öğrenme fırsatları sunan ortamlardır (Bal, 2005).

Açık alanlarda oyun oynayan çocukların (koşma, bisiklete binme, tırmanma, zıplama gibi) kapalı alanlarda oyun oynayan çocuklara göre, çeşitli fırsatlarla oyun oynadığı eğitimciler tarafından savunulmaktadır. (Greenman, 1993; Rivkin, 1995; Wardle, 1995). Oyun alanları çocuklar ve yetişkinler için önemli sosyal alanlardır. Oyun oynamak her zaman mekansallaştırılmış bir aktivitedir (Murnaghan, 2019). Çocuk oyun alanları, çocukların ilk sosyalleşme alanlarından bir tanesi belki de en önemlisidir. Sürekli olarak büyüyen ve gelişen çocuklar ilk adımlarını attıkları andan itibaren anne-babaları (ve diğer büyükleri) tarafından parklara götürülürler. Bu sayede dış dünyayla tanışmaya, arkadaş edinmeye ve çevreyi tanımaya başlarlar. Çocukların bu gelişim sürecinde bolca vakit geçirdiği alanların onların hem

fiziksel, hem sosyal hem de zihinsel gelişimindeki etkisi açısından çok önemlidir. Örneğin yürümeyi yeni öğrenen bir çocuğun park içerisindeki oyun aletlerini tek başına keşfedebilmesi ilerleyen zamanlarda bir birey olarak özgüven duygusunun temellerini oluşturacaktır.

Türkiye'de nüfusun artmasıyla birlikte özellikle 2002 yılından bu yana hızlı bir kentsel büyüme süreci görülmektedir. Aydın ili de büyüme açısından üstün bir performansa sahiptir. Büyümenin doğru analizi, büyüme performansının sürekliliğini sağlamak adına önem taşımakta, daha yavaş büyüyen iller için de yol gösterici olmaktadır. Araştırma, bu planlama anlayışı düşüncesiyle, Didim (Aydın) ilçesinin gelişmesindeki problemleri anlamak ve bugünden önlemlerin alınmasını sağlamak amacı ile, kentteki parklarda yer alan çocuk oyun alanlarının ve bağımsız planlanan çocuk oyun alanlarının yeterliliğini belirleyerek, çocuk oyun alanlarının değerlendirilmesi amacıyla yürütülmüştür.

Kentleşme sürecindeki birçok faktörden bazılarının, sürecin hızlanmasında diğer faktörlere göre daha etkili olduğu görülmektedir. Kentsel yaşam süresi, eğitim durumu, sosyo-ekonomik yapı, yaş, cinsiyet, göç durumu, sağlıkla ilgili

*Sorumlu Yazar: zohre.polat@adu.edu.tr

Geliş Tarihi: 13 Eylül 2022

Kabul Tarihi: 30 Kasım 2022

olanaklar, yerleşim yeri vb. bu çerçevede değerlendirilmektedir. Kentleşme sürecinde, yatay, dikey ve küresel ilişkiler önemlidir.

Dikey ilişkiler ekosistemi elemanlarının birbiri ile olan ilişkilerini ortaya çıkarırken, yatay ilişkiler bu elemanların komşu ekosistemin elemanlarıyla olan ilişkilerini ortaya koymaktadır. Kentsel yeşil alanlar da ekosistem servisleri ile ekosistem ilişkilerini düzenleyen önemli alanlardır.

Araştırmada bu konuya odaklanılarak, kentsel yeşil alanların en önemlilerinden olan parklarda yer alan çocuk oyun alanlarının ve bağımsız planlanan çocuk oyun alanlarının planlama boyutunda değerlendirilmesi yapılmıştır. Bu çalışmanın amacı; (1) Oyunun çocuk için önemi ve kentsel peyzajda çocuk oyun alanlarının önemini ortaya koymak, (2) Çocuk oyun alanlarını peyzaj planlama kapsamında değerlendirerek Didim ilçesindeki çocuk oyun alanlarının mevcut durumunu ortaya koymak, (3) Didim (Aydın) ilçesinde çocuk oyun alanlarının planlama kriterleriyle değerlendirmek, 2022'den 2035 yılına kadar olan durumu değerlendirerek ve öngörülerde bulunarak geleceğe yönelik önerilerin sunulmasıdır.

Çocuk ve Oyun

Çocuklar için oyun değerli bir etkinliktir ve bu kültürlerde ebeveyn-çocuk oyunu çocuğun öğrenmesi ve gelişimi için önemlidir. Çocuk oyun ile birlikte, diğer becerilerin yanı sıra keşfetme, merak ve yaratıcılık, sosyal-duygusal, bilişsel ve okul öncesi gelişimi teşvik etmede başlı başına bir değerdir (Roopnarine, 2011; Roopnarine ve ark, 2018).

Oyun, çocukların hayal güçlerini harekete geçirerek daha yaratıcı olmalarını sağlamaktadır. Ayrıca özgüvenlerini ve bağımsızlıklarını inşa etme fırsatları sunmaktadır.

Özellikle oyunun önemi üzerinde durarak oyunun önemsiz bir zaman dilimi olmadığını öne süren Froebel; oyunun oldukça ciddi bir öneme sahip olduğunu, çocukluk döneminde oynanan oyunun daha sonraki yaşları önemli derecede etkilediğini vurgulamıştır (Brosterman, 1997).

Çocuğun vücut sisteminin düzenli çalışması, vücuttaki fazla yağların yakılması (obezitenin önlenmesi), kasların ve kemik yapısının güçlenmesi, salgı bezlerinin düzenli çalışması, anksiyetenin azalması gibi sağlıklı çocuk gelişimi ilkeleri için oyun oynamak oldukça önemlidir. Çocuğun çevresiyle olumlu ilişkiler kurması, toplum içerisinde sosyal uyumu sağlaması, zihinsel algıların açık olması, empati kurması, karar verme becerilerinin gelişmesi gibi birçok önemide vardır.

Çocuk Oyun Alanları

Çocukların çeşitli alanlardaki gelişim kazanımları için, çocuk oyun alanları önemli alanlardır. Çocuk oyun alanları, fiziksel hareket deneyimleriyle bedensel gelişimini, çocuğun araştırma ve keşfetmesini kolaylaştıracak bir ortam sunmasıyla zihinsel gelişimini güçlendirmektedir (Hart,

1993). Oyun yoluyla çocuklar rahatlatıcı bir ortamda çeşitli bilişsel becerileri öğrenebilirler.

Çocuk oyun alanları, çocukların sosyal ihtiyaçlarını olumlu bir şekilde karşılamalarını sağlamaktadır. İmar planları çerçevesinde planlanan oyun alanlarının kentsek peyzajda eşitlikçi oyun için altyapı sağlama ile ilgili kapsamlı ayrıntılara sahip olması gerekmektedir. Açık alanın bir parçası olan çocuk oyun alanları çeşitli işlevlere sahiptir. Çocukların sosyalleşmek, etkileşimde bulunmak ve iletişim kurmak, eğlenceli ve keyifli vakit geçirmek ve bunlarla birlikte açık yeşil alanların ekolojik hizmetlerinden yararlanmak için çocuk oyun alanlarına gereksinimleri vardır.

Oyun, çocukların hayatında önemli bir faktördür. Bilişsel, sosyal ve fiziksel gelişimlerinde rol oynayarak, kendi içinde eğlenceli ve doyurucu aktiviteler sağlamaktadır. Çocuk oyun alanları, çocukları çevreyi keşfetmeye yöneltmekte ve çevreyle etkileşime girme boyutunda motive etmektedir. Çocuklar, çocuk oyun alanlarında sosyal ve fiziksel beceriler geliştirmektedir ve oyun alanları çocukların, olumlu sosyal etkileşimlere teşvik etmektedir (Papa ve ark, 2014).

Çocukluk döneminden itibaren aktif olarak vakit geçirilen açık alanlar, çocukların doğal varlıklarla ve diğer canlılarla güçlü ilişkiler kurmalarını sağlar, çevre algılarını güçlendirir, ekolojik benliklerinin oluşmasını sağlar (Cohen ve Horm-Wingerd, 1993). Açık alanlar, çocukların fiziksel aktivite türlerine katılması ve aktif oyun oynayabilmeleri için en önemli mekanlardır. Mekanın, çocuklarda öz kimliğin geliştirilmesinde, istikrar ve güvenlik duygusunun sağlanmasında temel rolü vardır (Şabak, 2015). Çocukların olumlu sosyal davranışlarının yanı sıra entelektüel, sosyal-duygusal ve bilişsel kapasiteleri, bitkiler ve hayvanlarla etkileşime girerken geliştirilebilir (Putra ve ark, 2020). Çocukluk döneminde doğayla düzenli temas, çevreye duyarlı davranışı teşvik eder ve yetişkinlik döneminde olumlu çevresel tutum ve değerlere yol açabilir (Kaiser ve ark, 1999 ; Wells ve Lekies, 2006 ; Damerell ve ark, 2013 ; Gill, 2014). İyi bir öğrenme alanı olan doğal oyun alanları, ayrıca iyi bir pedagojik çevredir (Pollard ve ark., 1997).

Çocuk Oyun Alanlarının Tarihsel Gelişimi

Oyun, ilk ortaya çıktığından beri, çocukları büyülemiştir ve çocuklar, boş zamanlarının çoğunu oyun oynamaya ayırmaktadır.

18.yy'da çocuklar sokaklarda, evlerinin bahçelerinde, dere kenarında ve yollarda oyun oynamaya başlamışlardır. Araç trafiğinin oluşturmuş olduğu kazalar sonucunda oyun alanı bulamayan çocukların yollarda oyun oynamasından dolayı çoğu olumsuz etkilenmiştir. Bir takım aktivist, çocukların sokakta oynamasını tehlikelerinden korumak için, 1880-1890 yılları arasında ilk çocuk oyun alanını Kuzey Amerika'da oluşturmuşlardır (Düzakın ve Güntürkün, 2018). Ancak

teknolojinin hızla gelişmesi ve plansız kentlerle çocuk oyun alanları da yetersiz kalmıştır. (Mustafaoğlu ve ark, 2018).

Dış Mekânda Oyunun Çocuk İçin Önemi

Nüfusun artması plansız kentleşmeyi de beraberinde getirmiştir. Bununla birlikte yapılaşma artmış dolayısıyla açık alanlar ve mahalle içerisinde diğer açık yeşil alanlar azalmıştır. Günümüzde çocuk oyun alanı planlama ve tasarım çalışmalarında doğal oyun alanlarının çocuklar için ne kadar önemli olduğu göz ardı edilmektedir. Çocuklar artık ev içerisinde çoğunlukla ebeveynlerinin sunabildiği hazır oyuncaklar veya teknolojik aletlerle oynamaktadır. Bu sebeple aktif hareket alanı kısıtlanan çocuk, enerjisini boşaltmamakta ve arkadaş ilişkisi kuramamaktadır. Bu nedenle çocuk oyun alanlarının önemi giderek artmaktadır. Oyun alanları çocukların, serbest hareket olanağı sağlanarak özgürleşmelerine, kendilerini doğaya yakın hissetmelerine, çevre bilinci kazanmalarına ve arkadaş ortamı bulmalarına olanak sağlamaktadır. Oyun alanlarında, doğal ortamda oynayan çocukların sağlığı ilgili yapılan araştırmaların bazıları sunulmuştur. Örneğin, doğal ortamlar, yararlı cilt bakterilerinin çeşitliliğinin artması ve kan basıncının düşmesi (Kelz ve ark, 2015), daha az alerjik duyarlılık (Ruokolainen ve ark, 2015), daha iyi denge ve daha iyi yetenekler gibi olumlu fizyolojik etkiler sağlayabilir. Koordinasyon ve solunum yolu hastalıklarına karşı korumayı sağlamaktadır (Hartley ve ark, 2020). Ayrıca stres düzeyleri ve dikkat eksikliği hiperaktif bozukluğu belirtileri doğa ile temas yoluyla hafifletmektedir (Wells ve Evans, 2003; Di Carmine ve Berto, 2020 ; Barger ve ark, 2021).

Çocuk Oyun Alanlarının Planlamadaki Yeri ve Önemi

Çocuklar için resmi oyun alanı olan çocuk oyun alanlarının planlama ve tasarımı önemle değerlendirilmesi gereken bir konudur (Bağlı, 2014).

Özellikle çocukların sosyalleşebilmelerini sağlayan alanlar, çocukların en önemli oyun mekânıdır. Çocuk oyun alanlarının planlama, tasarım ve yönetim zinciri, bütüncül değerlendirilmesi gereken önemli çalışmalardır.

1989 yılında kabul edilen Birleşmiş Milletler Çocuk Hakları Sözleşmesi, “çocuğun dinlenme, oynama ve yaşına uygun etkinliklerde bulunmasını, boş zaman değerlendirme, kültürel ve sanatsal yaşama serbestçe katılımını” bir hak olarak tanımlamıştır (Giles-Corti ve ark, 2005).

Kentsel gelişme stratejileri ile eş zamanlı gelişen “Çocuk Dostu Kentler” (Child Friendly Cities) yaklaşımı çocukların kendilerine ayrılmış olan ev, okul ve çocuk oyun alanı gibi kontrollü alanlara istinaden tüm kentte güvenli bir şekilde hareket etmeleri gerektiğini savunmaktadır (Kyttä, 2004; Riggio, 2002; Tandoğan, 2014). Türkiye'nin yerel yönetim gündeminde çocuklar, çocuk hakları ve çocuk mekanları yeterince yer almamaktadır. Ayrıca açık kamusal alan olan ve önemi yaşam kalitesini belirleyen çocuk oyun alanları kentin fazlaca ihmal edilmiş alanları arasında yer almaktadır.

Türkiye’de farklı büyüklükteki kentler için yapılan araştırmalar, çocuk oyun alanlarına ayrılmış alanların son derece yetersiz olduğunu (Yılmaz ve Bulut, 2003; Şişman ve Özyavuz, 2010; Türkan ve Önder, 2011), güvenlik ve sağlık standartları açısından sorunların yaşandığını (Açık ve ark., 2004; Hepcan ve ark., 2001; Bulut ve Kılıçaslan, 2009) vurgulamaktadır. Türkiye’de kentlerde çocuklar için sosyalleşme, yaratıcılıklarının gelişmesi için ortam hazırlayan, kültürel ve çevresel açıdan dikkate alınmış tasarımların henüz yaygın olmadığı ve uygulanmış bir alan olmadığı çeşitli araştırmalarla ortaya konulmuştur (Gür ve Zorlu, 2002; Yılmaz ve Bulut, 2002).

Mekânsal planlar; fiziki, doğal, tarihi ve kültürel değerleri korumak, koruma ve kullanma dengesini oluşturmak, ülke, bölge ve şehir düzeyinde sürdürülebilir kalkınmayı desteklemek, yaşam standardı yüksek, sağlıklı ve güvenli ortamlar ortaya çıkarmak için, arazi kullanım ve yapılaşma kararları alınmasını sağlayan planlardır. Mekânsal planların her türü ve ölçeğinde ve bu mekânsal planlara ilişkin revizyon, ilave ve değişikliklerin irdelenmesi; “Mekânsal Planlar Yapım Yönetmeliği” hükümlerine göre uygulanmaktadır (Özlüer, 2015).

Türkiye’de açık yeşil alan sisteminin bir parçası olan ve kentsel rekreasyon alanlarından olan çocuk oyun alanları, park alanları içinde yada bağımsız olarak planlanmaktadır. Bu nedenle park alanı planlama sisteminin parçasıdır.

Bölge parklarından, kent parklarına, semt parklarından mahalle parklarına ve alternatif park alanlarına uzanan bir sistemin içinde planlanmaktadır. Bu sistem içinde çocuk başına düşen oyun alanı ile ilgili olarak imar kanununda açık bir standart bulunmamaktadır.

Oyun alanları olarak çocuklara kendilerini geliştirmeleri için uygun alanlar sunulmalıdır (Rasmusson, 1998). Çocukları, plansız kentsel alanlardan, sokaktaki tehlikelerden ve çocuk suçlarından uzak tutmak için çocuk oyun alanlarının kent bütününde planlanması gerekmektedir (Rasmusson ve Frost, 1998).

Farklı sosyo-fiziksel bağlamlardaki tercih ve davranış çalışmalarındaki bulgularda da açıklandığı gibi, ihtiyaçlar ve tercihlerin fiziksel ve sosyal ortamla bağlantısı değerlendirilerek (Naylor, 1985), oyun alanları genel standartlar kapsamında planlanmalıdır (Min ve Lee, 2006). Çocuk oyun alanı standartları, 1980'lerin sonunda daha özgür ifadelerle değiştirilmiştir. Planlama standartları olmadan, çocuklar için oyun alanları planlamak yetersiz kalacaktır (Björklid ve Nordström, 2007).

Ülkemizde çocuk oyun alanları 3914 sayılı kanunla birlikte kişi başına düşen 10 metrekare ile sınırlandırılmıştır (Ergen, 2018). Ancak çocuk oyun alanları ile ilgili net bir standart bulunmamaktadır. Çocuk oyun alanları peyzaj planlama

ilkelerine göre planlanarak, tasarlanır ve uygulanırsa, çocuk oyun alanları çocukların duygusal, zihinsel ve sosyal açıdan gelişimine olumlu katkı sağlayacaktır (Aksoy, 2011).

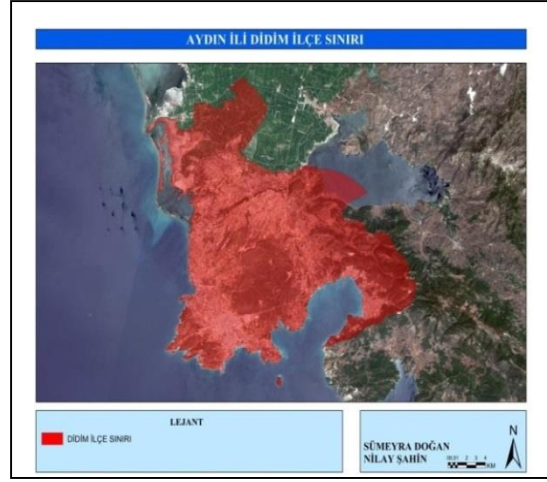
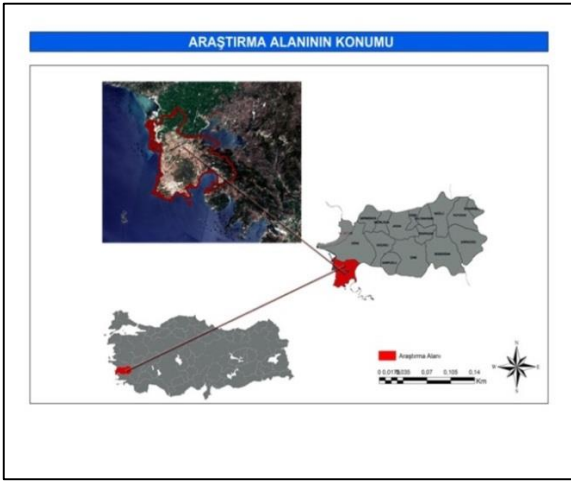
Çocuk oyun alanları ile ilgili temel sorunların planlama sisteminin oluşturulamayışı ile başladığı düşünülerek, **MATERYAL VE YÖNTEM**

Araştırmanın ana materyalleri, Aydın ilinin Didim ilçesindeki çocuk oyun alanlarıdır. Didim ilçesinin genel özelliklerinden yola çıkarak, mevcut imar planlarının da çocuk oyun alanlarının yer aldığı park alanlarının planlama sistemi, çevresiyle ilişkisi ve bu çevreye göre yeterli olup olmadığı değerlendirilmiştir. Planlama sistemini yeniden

araştırma alanı olan Didim (Aydın) ilçesinin geçmişten bugüne kadar yapılan imar planları incelenerek, değerlendirmeler yapılmıştır.

Çalışmanın ana materyali

değerlendirmek için öncelikle altyapı özellikleri ve sorunları üzerine incelemeler yapılmıştır. Bu incelemelerle birlikte çocuk oyun alanları planlama çalışmaları, yeterliliği açısından değerlendirilerek günümüzden geleceğe yönelik değerlendirmeler yapılmıştır. Şekil 1'de çalışma alanının coğrafi konumu, Şekil 2'de Didim ilçe sınırları verilmiştir



Şekil 1. Çalışma Alanının Coğrafi Konum Haritası Şekil 2. Didim İlçe Sınırları

Aydın İli Didim İlçesi ile İlgili Genel Bilgiler

Aydın ili, ilçelerin alanları ve yüzölçümleri bakımından değerlendirme sıralamasına göre Didim ilçesi; 427 km² yüzölçümü ve %2.61 alanla diğer ilçelere göre büyüklük açısından 10. Sırada yer almaktadır (Anonim, 2022). Eski adıyla Yenihisar olarak bilinen Didim, Aydın'ın turizm açısından önemli bir ilçesidir. Doğusunda Muğla ili sınırı, Güllük Körfezi ve Akbük Koyu, batısında ve güneyinde Ege Denizi, kuzeyinde Bafa Gölü ve Büyük Menderes ile sınırlandırılmış bir yarımadadır. 2020 yılı nüfus sayımı sonuçlarına göre ilçede 90.427 kişinin yaşamış olduğu 16 mahalle bulunmaktadır. İlçenin ekonomisi turizme ve tarıma dayanmaktadır. Didim ilçesi, 9'u kentsel alanda, 7'si ise kırsal alanda olan mahallelerden oluşmaktadır. Bu mahallelerin ikisi de geçmişte belde statüsünde bulunana yerleşkelerdir. Didim ilçesinde hakim rüzgar yönü Kuzeybatı rüzgarlarıdır. Aydın il sınırları içerisinde ortalama sıcaklığın en yüksek olduğu ilçe 18.8°C ile Didim ilçesidir. Yıllık ortalamalara göre

Aydın ilinin ortalamasının altında yağışlı gün sayısına sahip ilçelerden biri Didim ilçesidir. İlçe yıllık 10 mm üstündeki maksimum yağış ortalamasına sahiptir (Anonim, 2022).

Aydın İli Didim İlçesi Tarihi

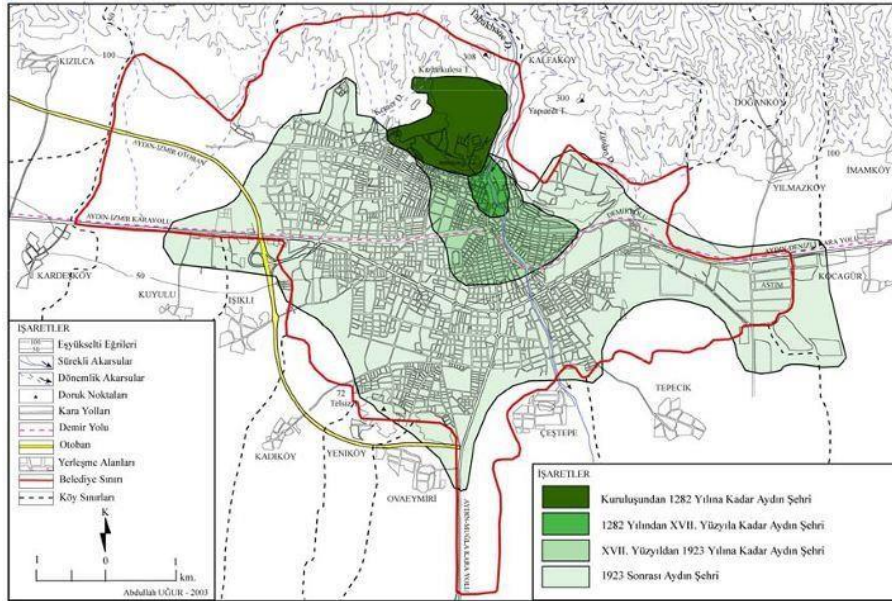
Didim Osmanlı İmparatorluğu zamanında ismi "Yeronda – Yoran'dır. 1924'ün 23 Mart'ında Lozan Antlaşması gereği Selanik'in Pravuşta bölgesi ve köylerinden (Kuşkar, Devekıran) gelen mübadiller Didim'in yönetimini almışlardır. Yoran'dan giden Rumlar ise gittikleri yerde Nea Yeronda yani Yeni Yoran anlamında köyler inşa etmişlerdir (Anonim, 2022).

1955 depreminden sonra önceleri halk arasında "Hisar" olarak da adlandırılan Yoran devlet tarafından yaptırılan afet evlerine taşındıktan sonra "Yenihisar" olarak adlandırılmıştır. Sonrasında "Didymaion" 'dan gelen "Didim" olarak adlandırılmıştır (Anonim, 2022).

Didim İlçesi Mekansal ve Planlı Dönem Gelişimi

İdari fonksiyon bakımından il merkezi olan Aydın, hızla gelişen sanayi faaliyetleri, hizmet ve üniversitesiyle Orta Menderes Ovası'nın önemli merkezidir. (Uğur, 2003).

Kuruluşundan 1923 yılına kadar Aydın şehrinin gelişim aşamaları Şekil 3'de sunulmuştur



Şekil 3: Kuruluşundan 1923 yılına kadar Aydın şehrinin gelişim evreleri (Uğur, 2003)

Mübadale, dış göçler ve iç göçler nedeniyle şehirleşmede görülen ızgara imar planı yeni kentleşmenin olduğu kentin güney ve güneybatı bölümlerinde uygulanamamıştır (Uğur, 2003).

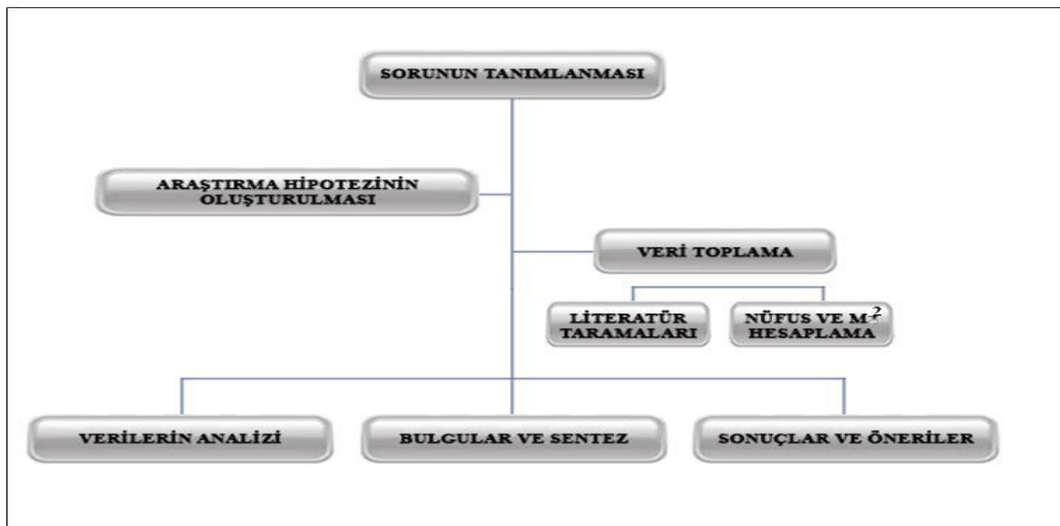
Çalışmanın yardımcı materyalleri

Alanın mevcut görselleri, Microsoft Word 2010, Microsoft Excel 2010, ArcMap 10.3, Google Earth, Netcad, AutoCad 2016, Adobe Photoshop CS6, bilimsel makaleler ve tezlerdir.

Yöntem

Araştırmanın yöntemi, Aydın ili Didim ilçesindeki çocuk oyun alanlarının alan ve çocuk nüfusu hesaplamalarıyla günümüzden geleceğe yeterliliğin irdelenmesi üzerine kurgulanmıştır.

Araştırma yöntemi altı basamaktan oluşmaktadır; Sorunun tanımlanması, araştırma hipotezinin oluşturulması, veri toplama, verilerin analizi/değerlendirilmesi, bulgular ve sentez, sonuç ve önerilerdir. Yöntem Akış Şeması Şekil 4'te sunulmuştur.



Şekil 4. Yöntem Akış Şeması

BULGULAR VE TARTIŞMA

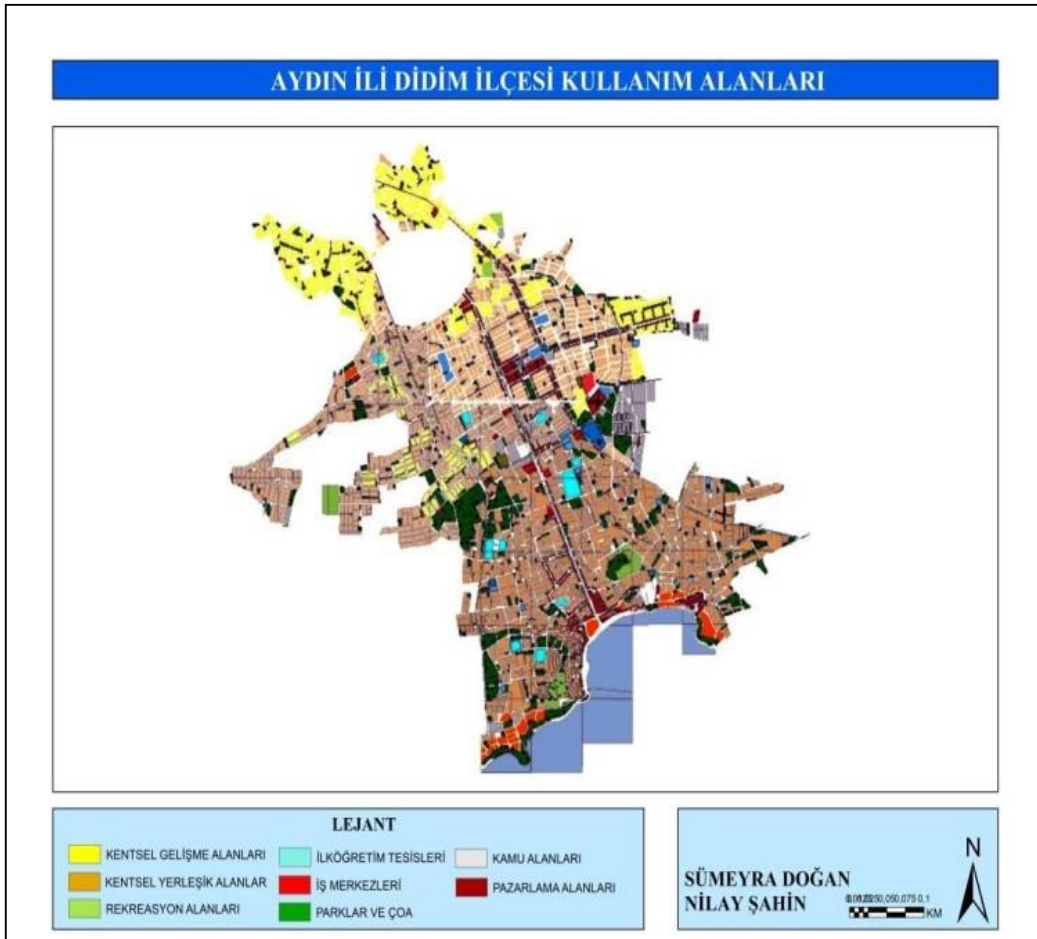
Araştırmada, Didim İlçesinin geçmişten günümüze kentsel açık alan gelişimi değerlendirilmiştir.

İç mekâna bağımlı oyun anlayışı ile büyüyen günümüz çocuklarına, kentlerdeki konut alanlarında, sokaklarda güvenli ve sürekli oyun alanları oluşturabilmek için öneriler sunmak, araştırmanın temel hedeflerindedir. Bu amaçla literatür taramasında günümüz sokakları hakkında saptanan sorunlara yer verilmiş ve bu sorunların çözümlerine yönelik dünyada geliştirilen çözümler incelenmiştir.

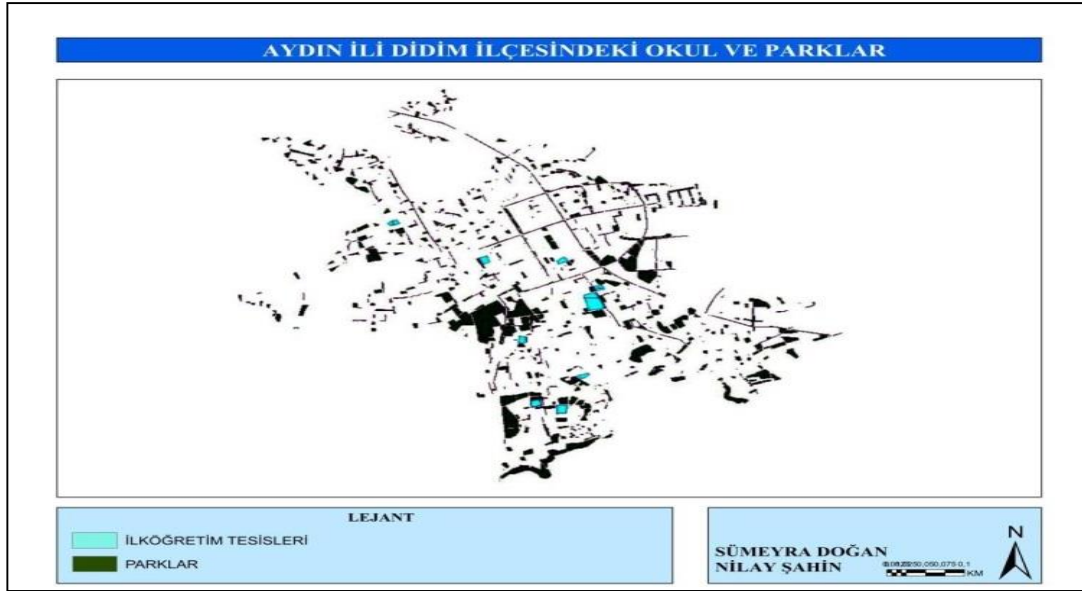
Çalışma alanının sınırlarını belirleyen Didim ilçesinde toplam 16 mahalle bulunmaktadır. Bu mahallelerde bulunan çocuk oyun alanlarının yeterliliği ve erişilebilirliği, nüfus hesaplamalarıyla ve imar planları üzerinde analizler yapılarak tablolar ve görsel verilerle harita üzerinde gösterilip,

değerlendirilmiştir. Bu analizler 2035 projeksiyon yılı baz alınarak yapılmıştır.

Didim ilçesinde yasal mevzuatta yeşil alanlar; park, çocuk bahçesi, oyun alanı, meydan, rekreasyon alanı gibi açık ve yeşil alanlar olarak tanımlanmıştır (Mekânsal Planlar Yapım Yönetmeliği, (MPYY), 2014-Md5.). Özellikle çocukların oyun oynayarak sosyalleşebilmelerini sağlayan ve bulunduğu bölgedeki bölge halkının kapalı mekanlardan uzaklaşmalarına olanak sunan hem küçük ölçekte bulunduğu bölgeye hem de büyük ölçekte bütün kente hizmet eden alanlardır. Çocuk oyun alanlarının kentsel peyzajda ilkelerle planlanması tasarlanması çok önemlidir. Şekil 5’de Didim ilçesi kullanım alanı haritası verilmiştir. Şekil 6’da yeşil alan planı verilmiştir.



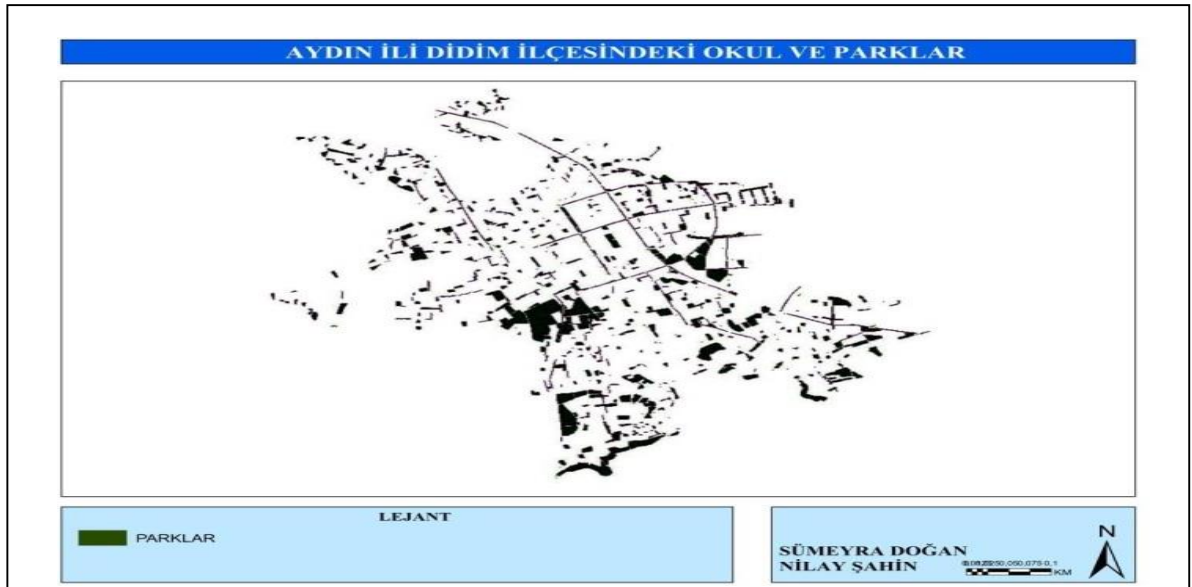
Şekil 5. Didim İlçesi Kullanım Alanı Haritası (Doğan ve Şahin, 2022).



Şekil 6. Yeşil Alan Planı (Doğan ve Şahin, 2022).

Kırsal yerleşim alanları, ilçe merkezi dışındaki tüm köyleri ve beldeleri kapsamaktadır. Kırsal yerleşim alanları Aydın'da sahil ve iç bölgelerde bulunan yerleşimler olarak mekansal gelişimi arttırmak amacıyla iki farklı grupta toplanmaktadır. Aydın'ın sahildeki turistik ilçeleri Kuşadası ve Didim'e bağlı kırsal yerleşimler ile iç kesimlerdeki yerleşimler arasında sosyo-ekonomi gelişmişlik farkı vardır.

Arazi kullanımında kentsel yerleşim alanları kırsal alanlara göre daha fazla olup, Aydın'da 1/100.000 ölçekli Aydın-Muğla-Denizli Çevre Düzenleme Planı ile kırsal alanlarda yerleşim alanı dışındaki konut bölgelerinin gelişmelerine yönelik mekansal gelişmeler, düzensiz gelişimi önlemek amacıyla sınırlandırılmış ve böylece tarım arazileri üzerindeki bu yöndeki yapılaşma baskıları için önlemler alınmıştır. Şekil 7'de okullar ve park alanları sunulmuştur.



Şekil 7. Okullar ve Park Alanları (Doğan ve Şahin, 2022).

Nüfus yapısını ve nüfus projeksiyonu oluşturmak bölgedeki sosyal, ekonomik ve demografik yapıyı net bir şekilde ortaya koymak için çok önemlidir. Halkın kentte yoğun olarak kullandıkları mekânlar; pazar alanları, dini tesisler, çocuk oyun alanları ve park alanlarıdır. Didim ilçesi nüfus projeksiyonu Şekil 8,9,10,11'de sunulmuştur

Şekil 8. Nüfus Projeksiyonu

IV.3.2 – EN KUCUK KARELER YONTEMI						
YILLAR	NUFUS(y)	(x)	(x ²)	xy	y ²	
1975	37395	-2	4	-74790	1398386	025
1980	40266	-1	1	-40266	1621350	756
1985	55130	0	0	0	3039316	900
1990	73827	1	1	73827	5450425	929
1997	85055	2	4	170110	7234353	025
TOPLAM :	291673	0	10	128881	18743832	635

r = 0.980089361

y = a + bx

a = y / n = 58334.6

b = xy / x² = 12888.1

YILLAR	Projeksiyon Nufusu
2000	96999
2005	109887
2010	122775
2015	135663
2020	148551
2025	161439
2030	174328

IV.3.3 – BİLESİK FAİZ YONTEMI

Bu yöntemde

P₀ = Son nüfus

r = Yıllık ortalama nüfus artışı

P_t = Projekte nüfus

P_t = P₀ (1+r)^t

YILLAR	Projeksiyon Nufusu
2000	96271
2005	118348
2010	145487
2015	178849
2020	219861
2025	270279
2030	332258

Şekil 9. Nüfus Projeksiyonu

IV.3.4 – ARİTMETİK YONTEM

P_t = Projeksiyon yılı nüfusu

P₀ = Başlangıç yılı nüfusu

n = Nüfus aralığı

b = Aritmetik nüfus artış oranı

P_{t1} = Son sayım yılı nüfusu

P_t = P₀ + bn formülü kullanılarak

b = (P_{t1} - P₀) / n = 2166.363636

YILLAR	Projeksiyon Nufusu
2000	91554
2005	102386
2010	113218
2015	124050
2020	134881
2025	145713
2030	156545

Şekil 10. Nüfus Projeksiyonu

IV.3.1 – USSEL YONTEM			
Bu yontemde			
$P_0 =$ ILK NUFUS	$r =$ YILLIK ORTALAMA NUFUS ARTIS HIZI		
$t =$ ZAMAN	$P_t =$ PROJEKTE NUFUS		
$P = P_0 \times e^{rt}$			
	YILLAR	Projeksiyon Nüfusu	
	2000		39825
	2005		49170
	2010		60707
	2015		74951
	2020		92537
	2025		114250
	2030		141057

Şekil 11. Nüfus Projeksiyonu

Didim İlçesi Mahalleleri Çizelge 1’de sunulmuştur.

Çizelge 1. Didim İlçesi Mahalleleri

1. Ak-Yeniköy Mahallesi	9. Denizköy Mahallesi
2. Akbük Mahallesi	10. Efeler Mahallesi
3. Akköy Mahallesi	11. Fevzipaşa Mahallesi
4. Altinkum Mahallesi	12. Hisar Mahallesi
5. Balat Mahallesi	13. Mavişehir Mahallesi
6. Batıköy Mahallesi	14. Mersindere Mahallesi
7. Cumhuriyet Mahallesi	15. Yalıköy Mahallesi
8. Çamlık Mahallesi	16. Yeni Mahallesi

Bu mahallelerde toplam 539 park bulunmaktadır ve toplam alanı 493.237 m²’dir. Çalışmanın içeriğini oluşturan çocuk oyun alanlarının çoğu, bu parkların içerisinde yer almaktadır. Didim ilçesinde 250 adet çocuk oyun alanı bulunmaktadır.

Bu çocuk oyun alanları toplam 218.926 metrekaredir. TÜİK güncel nüfus verilerine göre; 2021 yılına ait 0-4 yaş aralığı toplam nüfus 4.449, 5-9 yaş aralığı toplam nüfus 5.773, 10-14 yaş aralığı toplam nüfus 5.598 ve 15-18 yaş aralığı toplam nüfus 4.773’tür. Didim ilçesindeki 1-18 yaş aralığı toplam çocuk nüfusu ise 21.093’tür.

Türkiye’de “İmar Planı Yapılması ve Değişikliklerine Ait Esaslara Dair Yönetmelik”te çocuk oyun alanları ve bu grubu kapsayan farklı yaş gruplarına hitap eden çocuk oyun alanlarını ele alınmadığı görülmektedir.

Yönetmelikte oyun alanları, çocuk oyun alanları ve parklar aktif yeşil alan kapsamında değerlendirilmiştir. Açık yeşil alanlar ve park alanları için kişi başına 10 m² alan standardı sunulmaktadır. Belediye ve mücavir alan sınırları dışında olan planlamalarda ise kişi başına 14 m² planlanması şartı verilmektedir (Uz ve Çabuk, 2005).

Çocuk oyun alanları için 1000 kişilik yerleşim alanında minimum 2000 m², optimum ise 4000 m² alan olması gerekmektedir. Tek olabildikleri gibi semt, mahalle, kent

parkları ile birlikte tasarlanabilirler (Şahin ve Barış, 1998). Ancak bu nesnel ifadenin önemi kadar alanın niteliği, sahip olduğu donanımsal özellikler ve işlevsel özelliği de önemlidir. Ebeveynler yoğunlukla çocuk oyun alanlarının 5-10 dk yürüme mesafesinde bulunmasına önem göstermektedirler (Veitch ve ark, 2006).

Çocuk oyun alan hesaplamaları, TÜİK verileri ve nüfus hesaplamaları göz önünde bulduğunda, araştırma alanı olan Aydın ili Didim ilçesindeki çocuk oyun alanlarında çocuk başına 4,11 m² alan düşmektedir.

Yönetmelikte yer alan verilere göre Didim ilçesindeki çocuk oyun alanlarının çocuk nüfusuna göre yetersiz olduğu bulgusuna varılmıştır.

Geçmişten günümüze doğru yapılan nüfus hesaplamalarında elde edilen verilere göre; 2022 yılından 2030 yılına kadar nüfus artacaktır. Bu nüfusla birlikte çocuk nüfusu da artacaktır. Yaşanılacak artışlarla birlikte her geçen yıl çocuk oyun alanlarının sayısı ve çocuk başına düşen oranı azalacaktır. Bireylerin gelişiminde her açıdan önemli katkısı olan çocuk oyun alanlarının geleceğinin değerlendirilmesi çok önemlidir. Didim ilçesi çocuk oyun alanı ve park alanlarının TÜİK 2021 verilerine göre metrekare hesaplamaları Çizelge 2 ve Çizelge 3’te sunulmuştur.

Çizelge 2. Didim İlçesi'ndeki park alanlarının kantitatif değerlendirmeleri

Park Alanlarının Kantitatif Değerlendirmeleri	Park Alanı
Adet	539
Toplam Alan (m ²)	493237 m ²
Kişi Başına Düşen Park Alanı Miktarı (m ²)	8.23 m ²

Çizelge 3. Didim İlçesi'ndeki çocuk oyun alanlarının kantitatif değerlendirmeleri

Çocuk Oyun Alanlarının Kantitatif Değerlendirmeleri	Çocuk Oyun Alanı
Adet	250
Toplam Alan (m ²)	218926 m ²
Çocuk Başına Düşen Oyun Alanı Miktarı (m ²)	4.11 m ²

SONUÇ VE ÖNERİLER

Çocuğa uygulanabilecek olan kanuna göre daha erken yaşta reşit olma durumu hariç, onsekiz yaşına kadar her insan çocuk sayılır (UNICEF, 2022).

Araştırmada kantitatif değerlendirmeler sonucunda, Didim İlçesi'nde kişi başına düşen park alanı 8.23 m², çocuk başına düşen çocuk oyun alanı ise 4.11 m²'dir. 3194 Sayılı İmar Kanununun Plan Yapımına Ait Esaslara Dair Yönetmeliğine göre Ülkemizde kişi başına düşen açık/yeşil alan miktarı 10 metrekare olarak belirlenmiştir (3194 Sayılı İmar Kanunu, 1999). Ancak kişi başına düşen açık/yeşil alan miktarları birçok kentimizde standartların altındadır (Gül ve ark, 2020). Park alanı miktarı bu değere yakındır.

Ancak turizmin aktif olduğu ilçede, geleceğe yönelik revize imar planlarında bu değer artırılmalıdır.

Yaşam kalitesinin anlaşılabilmesi açısından, kentlerdeki kişi başına düşen çocuk oyun alanı miktarı önemli bir etkidir.

Çocuk başına ne kadar çocuk oyun alanı planlanması gerektiği çoğu ülkede farklılık göstermektedir. Standartlara göre, 150-200 kişi/hektar yoğunluklu bir mahallede çocuk başına 0.5 m² /kişi oyun alanı düşecek şekilde planlama yapılmalıdır. Fransa'da çocuk başına 5 m², İngiltere'de çocuk başına 6-8 m² çocuk oyun alanı planlanmaktadır (Uysal, 2014). Çocuk oyun alanları ile ilgili saptanan değer de Fransa ve İngiltere'de sunulan değerlere göre düşüktür. Çocuk oyun alanlarının önemi mutlaka değerlendirilerek, geleceğe yönelik revize imar planlarında bu değer artırılmalıdır.

Kentlerin hızlı gelişimi, kentlerdeki arazi kullanımını değiştirmiştir. Daha fazla bina, çocukların oyun alanı olarak kullandığı daha az açık alan anlamına gelmektedir. Bozulan açık alan türlerinden biri de sokaklardır. Şu anda sokaklar, yaya ve bisiklet yolları yerine araçlar için yönetilmektedir. Oysa sokaklar, çocukların öğrenmesi ve oynaması için bir alan değil, bir yer olarak potansiyel sorunlara sahiptir.

Sokak koridorları fiziksel ve fiziksel olmayan bazı unsurlar tarafından şekillendirilmektedir. Tüm bu unsurlar çocukların yaratıcılığını, hayal gücünü, bilgisini ve hatta davranışlarını

harekete geçirmektedir. Çocuklar kamusal açık alanların en sık kullanıcıları arasında olsalar da, plansız kentleşme onların dışarı çıkıp oyun oynama ve sosyalleşme fırsatlarını kısıtlamaktadır. Kentsel yeşil alan planlamasında, yetişkinler tarafından algılanan ve kontrol edilen "çocuklar için mekânlar" inşa etmek yerine, çocukların kişisel bağları olan "çocuk mekânları" yaratmak için beklentileri dikkate alınmalıdır (Rasmussen, 2004; Derr ve ark, 2018). Rasmussen'e göre (2004), çocuklar göz ardı edilmeden yeşil alanlar ve çocuk oyun alanları planlamak ve tasarlamak, çocukların kendi algı ve deneyimlerine ilişkin ürettikleri bilgilerden, fikir ve önerilerden yararlanmak, kentlerdeki çocuk oyun alan yeterliliği ve sürdürülebilirliğin sağlanabilmesi açısından oldukça önemlidir.

Nüfusun artmasıyla birlikte kentlerde birçok sorun ortaya çıkmaktadır. Bu sorunlardan biri planlama sürecindeki eksikliklerdir. Yerleşim alanlarının artmasıyla birlikte çocuk oyun alanlarına ihtiyaçta artmaktadır. Hızlı ve modern yapılaşmanın beraberinde getirdiği bu büyük problem çözülemez ise gelecekte büyük problemleri de beraberinde getireceği kaçınılmazdır. Günümüzde çocuklar; sadece evlerde, okul veya konut bahçelerinde oyuna değil, kendilerine özgü oyun alanlarında oyuna da gereksinim duymaktadırlar.

Özellikle çocuk oyun alanlarında oynanan oyunların, çocukların fiziksel ve zihinsel gelişimlerine önemli katkısı vardır. Çocuklar oyun alanlarında, çevreleriyle iletişim kurarak sosyalleşmektedirler.

Bireylerin yetişkin dönemlerinde görülen davranışların temeli çocukluk döneminde atılmaktadır. Bu temeller gelecek kuşakları da etkileyecektir.

Çocukların gelişimde önemli katkısı olan çocuk oyun alanları günümüzdeki olumsuz koşulların azaltılabilmesi adına oldukça önemlidir. Bu açıdan bakacak olursak çocuk oyun alanları planlama ilkeleri ile, yeterli düzeyde ve seviyede planlanmalıdır. Sadece çocuklar için değil, yetişkinler içinde çocuk oyun alanlarının erişilebilirliği ve yeterliliği önemlidir.

Çünkü alanda yeterli sayıda oyun alanı bulunmaması veya ulaşılabilir konumda olamaması, yetişkinleri de çocuklarının gelişimleri konusunda endişelendirmektedir. Çocuk oyun alanlarının kentsel peyzajdaki gereksinimi göz ardı edilemez. Çocuk oyun alanları planlanırken; bu alanların büyüklüğü, erişilebilirliği, araç yolu ve konut alanlarına uzaklığı, konumu dikkate alınmalıdır. Ayrıca yaş gruplarına göre planlanması dikkate alınmalıdır. İklim ve topografya da göz önünde bulundurulmalıdır.

Aydın ili Didim ilçesinde yapılan bu çalışmada; çocuk oyun alanlarının yetersiz olduğu, nüfus ve metrekafe hesaplamalarına göre gelecekte de yetersiz olacağı sonucuna varılmıştır (Çizelge 3.). Didim’de ki çocuk oyun alanlarının mevcut durumu dikkate alınarak, her çocuğa metrekafe açısından yeterli seviyede alan planlanmalıdır. Didim’de yerel yönetim, çocuk oyun alanlarının ilçe düzeyinde dağılımını, yeterliliğini, ulaşılabilirliğini vb. kriterleri göze almalıdır. Toplumda başarı, huzur ve her alanda verimlilik sağlayabilmek için, çocuk oyun alanlarına uzman yaklaşımı çok önemlidir. Bunun için bazı öneriler sunulmuştur:

*Mevcut İmar Kanunu’nda çocuk başına düşmesi gerekli olan oyun alanı ile ilgili bir standart sunulmalıdır.

*Çocuk oyun alanları planlama, tasarım, uygulamalar ve yönetim zinciri ile bütüncül olarak değerlendirilmelidir. Bu sistem her kentte ele alınmalıdır.

*Yerel yönetimler kentlerdeki çocuk oyun alanları kantitatif standartlarını araştırarak, mevcut sorunları ve geleceğe yönelik planlamaları bu değerlere göre yapmalıdır.

* Çocuk oyun alanları planlama, tasarım, uygulamalar ve yönetim zinciri bütün yerel yönetimlerin ve Didim ilçesi yerel yönetiminin de açık yeşil alanlarla ilgili yönetim programlarında mutlaka yer almalıdır.

KAYNAKLAR

- Abdullah U., (2003), Aydın Şejrinin Kuruluşu ve Gelişme Evreleri, Coğrafi Bilimler Dergisi, 1(2), 41-62
- Aksoy Y., (2009), Çocuk Oyun Alanları Üzerine Bir Araştırma İstanbul, Isparta, Eskişehir, Erzurum, Kayseri, Ankara, Zonguldak Ve Trabzon İlleri Örneği, İstanbul Aydın Üniversitesi Mühendislik Mimarlık Fakültesi Mimarlık Bölümü.
- Anonim, (2022), <https://tr.wikipedia.org/wiki/Didim>, (Erişim Tarihi: 22.04.2022).
- Anonim, (2022), <https://www.aksam.com.tr/pazar/ufacik-tefecik-ici-dolu-evcilik-evleri/haber-360813> Erişim Tarihi: 22.04.2022.
- Anonim, (2022), Kalaycıoğlu H., Tarihten Günümüze Oyuncak Ve Eğitim Araçları, <https://www.mobiad.org.tr/blogs/duyurular/tarihten-gunumuze-oyuncak-ve-egitim-araclari> Erişim Tarihi: 22.04.2022.
- Bal A., (2005). Zonguldak kenti yeşil alan sistemindeki çocuk oyun alanlarının durumunun peyzaj mimarlığı ilkeleri açısından irdelenmesi. Yayınlanmamış Yüksek Mimarlık Tezi, Zonguldak Karaelmas Üniversitesi Fen Bilimleri Enstitüsü Peyzaj Mimarlığı Anabilim Dalı-Zonguldak.

- Buharalı S., (2019), Çocukların Sosyal Uyum ve Duygu Düzenleme Düzeylerinin Gelişiminde Çocuk Merkezli Oyun Terapisinin Etkililiği, Uygulamalı Psikoloji Yüksek Lisans Programı, Yüksek Lisans Tezi, İstanbul.
- Canlı S., Demirarslan D., 2020, Çocuk Oyun Alanlarının Tarihi Gelişimi, Çocuk ve Gelişim Dergisi 2020, Cilt 3, Sayı 6, 60-75.
- Dinç H., (1993), Çocuk Oyun İşlevi ve Öğeleri, Yıldız Üniversitesi, Fen Bilimleri Enstitüsü, Yüksek Lisans Tezi, Mimarlık Fakültesi, Peyzaj Planlama Bölümü, İstanbul.
- Greenman J., (1993), It ain’t easy being green. Beginnings workshop. Child Care Information Exchange. 91: 336-37 (May-June).
- Gülây T., (2010), Sokağın günümüz koşullarında çocuk oyun alanı olarak ele alınması ve değerlendirilmesi (Doctoral dissertation, DEÜ Fen Bilimleri Enstitüsü).
- Gültekin, A., (2014), Çocuk Oyun Alanları ve Oyun Araçlarının Tasarım Ölçütlerinin İrdelenmesi.
- Hart R., (1992), “Children’s Participation: From Tokenism to Citizenship”, UNICEF International Child Development Centre Press.
- Jansson, (2010), Playground Planning And Management: An Evaluation Of Standard-Influenced Provision Through User Needs, Urban Forestry & Urban Greening
- Karakuş H., (2017), Çocukluğun Tarihsel Gelişimi Üzerine Düşünceler, Iğdır Üniversitesi Sosyal Bilimler Dergisi Sayı 13 Ekim 2017.
- Karaküçük S., (2014), Rekreasyon: boş zamanları değerlendirme. Suat KARAKÜÇÜK. Kaymakoglu G., M. (2013), Kentsel Rekreasyon Alanlarında Spor ve Aktivite Ağı.
- Kay H. (1991) Geçmişte Ve Günümüzde Oyuncaklar. <http://egitimvebilim.ted.org.tr/index.php/EB/article/view/5867> Erişim: 07.12.2019.
- Koçan N., (2012), Çocuk Oyun Alanlarının Yeterliliği Üzerine Bir Araştırma: Uşak Kenti Kemalöz Mahallesi Örneği, Koçan, Erciyes Üniversitesi Fen Bilimleri Enstitüsü Dergisi, 28(4): 315-321.
- Mekânsal Planlar Yapım Yönetmeliği, (MPYY), (2014), Resmi Gazete, 29030 Md5.9, (Erişim Tarihi 20.01.2022).
- Mustafaoğlu R., Zirek E., Yasacı Z., Razak A., (2018) Dijital Teknoloji Kullanımının Çocukların Gelişimi ve Sağlığı Üzerine Olumsuz Etkileri Addicta: The Turkish Journal On Addictions, <http://dx.doi.org/10.15805/addicta.2018.5.2.0051> , Yaz 2018, 5(2), 227–247.
- Ömerbaş Ç., 2016 Oyun Kültürünün Neredeyse Kronolojik Gelişimi, <https://manifold.press/oyun-kulturunun-neredeyse-kronolojik-gelisimi> Erişim:30.11.2021.
- Rivkin M. S., (1995), The great outdoors: Restoring children's right to play outside.
- Samur A., Kızıltepe G., 2018, Aydın İlindeki Çocuk Oyun Alanlarının İncelenmesi, Social Sciences Research Journal, Volume 7, Issue 1, 31-46.
- TUIK (Türkiye İstatistik Kurumu) (2012) <http://tuikapp.tuik.gov.tr/adnksdagitapp/adnks.zul>, (Erişim tarihi 12.04.2013).

- Turan R., Kırpık G., (2016), Selçuklu Dönemi Türklerde Sosyal ve Ekonomik Hayat 2016/1 s:27 manevi sosyal hizmet
<http://www.manevisosyalhizmet.com/wp-content/uploads/2016/01/selcuklu-donemiturklerde-sosyal-ve-ekonomik-hayat.pdf> Erişim: 06.12.2019.
- Türkan E. E., & ÖNDER S., (2011)., Balıkesir kenti çocuk oyun alanlarının irdelenmesi. Tekirdağ Ziraat Fakültesi Dergisi, 8(3), 69-80.
- Türkan, E.E., Önder S., (2011), "Balıkesir Kenti Çocuk Oyun Alanlarının İrdelenmesi", Journal of Tekirdag Agricultural Faculty, 8 (3) 69-80.
- UNICEF (1989), The United Nations Convention on the Rights of the Child
http://www.unicef.org/crc/files/rights_overview.pdf, (Erişim tarihi 25.12.2021).
- Uysal A., 2014, Bir Kamusal Mekan Olarak Çocuk Oyun Alanları, Çanakkale Onsekiz Mart Üniversitesi, Şehir ve Bölge Planlama Bölümü.
- Uysal A., 2015, Çocuk Oyun Alanlarının Geliştirilmesinde Bir Yerel Katılım Deneyimi, Makale / Article Megaron 2015;10(3):423-439.
- Ünal M., (2009), The Place and Importance of Playgrounds in Child Development, Inonu University Journal Of The Faculty Of Education August 2009/ Volume. 10, Issue. 2, Pp. 95- 109.
- Volume 9, Issue 1, 2010, Pages 33-42
- Wardle F. (1995), Alternatives-Bruderhof education: Outdoor schools. Young Children 50 (3): 68-73.
- Washington, DC: NAEYC.
- Yavuzer H. (2006) Çocuk Psikolojisi, Remzi Kitabevi, İstanbul, 29. Basım.
- Yılmaz S., Bulut Z., (2003), "Kentsel Mekanlarda Çocuk Oyun Alanlarının Yeri ve Önemi: Erzurum Örneği", Milli Eğitim Dergisi, 158, bahar 2003.
- Yılmaz S., Bulut Z., 2002, Kentsel Mekanlarda Çocuk Oyun Alanları Planlama ve Tasarım İlkeleri, Atatürk Üniv. Ziraat Fak. Derg. 33 (3), 345-351.
- Zorlu A. (2016), Yönlendirici Olmayan Oyun Terapisinin Dikkat Eksikliği Hiperaktivite Bozukluğu Belirtileri Çocukların Duygu Ve Davranışları Üzerindeki Etkinin İncelenmesi. Yayımlanmamış Yüksek Lisans tezi, İstanbul Üniversitesi Eğitim Bilimleri Enstitüsü, İstanbul.