

TÜRKİYE'DE KADINLARIN PARLAMENTODA TEMSİLİNDE SİYASAL PARTİLERİN ROLÜ

Mezher YÜKSEL

Kırıkkale Üniversitesi, Fen Edebiyat Fakültesi, Sosyoloji Bölümü,
mezheryuksel@yahoo.com, <https://orcid.org/0000-0001-9153-2261>

Article Types / Makale Türü: Research Article / Araştırma Makalesi

Received / Makale Geliş Tarihi: 16/09/2022, **Accepted / Kabul Tarihi:** 28/11/2022

<https://doi.org/10.26791/sarkiat.1176145>

TÜRKİYE’DE KADINLARIN PARLAMENTODA TEMSİLİNDE SİYASAL PARTİLERİN ROLÜ

ÖZ

Türkiye’de kadınların parlamentoda temsilinde siyasal partilerin rolünü tartışan bu çalışmanın temel iddiası kadınların siyasal temsilinde ve parlamentonun cinsiyet kompozisyonunun oluşmasında son kertede belirleyici olanın partilerin tutumları olduğudur. Partilerin özellikle aday belirleme ve aday listeleri oluşturmadaki tercihleri kadınların siyasal temsilini doğrudan belirlemektedir. Buradaki tartışmada 1983-2018 arası dönemde yapılan on bir genel seçim sonunda TBMM’ye giren on üç farklı siyasi partinin aday listeleri esas alınmıştır. İlk olarak kadınların parlamentoda temsilinin tarihsel seyri ile mevcut durum ortaya konulacaktır. Daha sonra 1980’lerden itibaren yaşanan ve kadınların siyasal temsilini etkileyen gelişmeler ile partilerin kadın temsili konusundaki yaklaşımları ele alınacaktır. Son olarak, partiler bazında ve dönemler itibarıyla yapılacak inceleme ile aday listelerindeki temel örüntüler ve genel eğilimler ortaya konulacaktır. Araştırmanın öne çıkan bulgularından ilki partilerin aday belirleme ve liste oluşturmadaki yaklaşımlarının kadınların parlamentoda temsil düzeyini de belirlediğidir. Partiler arasında listeler bazında yapılan bir karşılaştırmada merkez sağ partiler ile merkez sol partiler arasında büyük farkların olmadığı, milliyetçi sağ ve muhafazakar partilerin cinsiyet eşitliği ve kadınların siyasal temsili düşüncesine en mesafeli partiler olduğu, liderin cinsiyetinin partinin cinsiyet eşitliğine yaklaşımında ve kadın politikasının oluşturulmasında belirleyici olduğu görülmüştür.

Anahtar Kelimeler: Siyasal Temsil, Siyasi Parti, Kadınlar, Kadınların Siyasal Temsili, Parlamento.

THE ROLE OF POLITICAL PARTIES IN WOMEN’S POLITICAL REPRESENTATION IN TURKEY

ABSTRACT

This study investigates the role of political parties in women’s representation in the parliament. The main argument of this article is as follows: the approach of political parties ultimately determines women’s political representation and gender composition of the parliament. Political parties’ designation of candidates and their choices in making their lists of candidates directly determines women’s political representation. This article is based on the lists of candidates of thirteen political parties that entered the Turkish Grand National Assembly following a total of eleven general elections held between 1983 and 2018. The article first sheds light on a historical survey of women’s representation in the parliament. Then, it turns to a review of the developments affecting women’s political representation as well as the approaches of political parties concerning women’s political representation from the 1980s onward. Finally, based specifically on political parties and historical eras, this study reveals basic patterns and general trends reflected in the lists of candidates. One of the leading findings of this research is as follows: the approach adopted by political parties in designating candidates and creating their lists determines the level of women’s representation in the parliament. A comparison of political parties made with a view to their lists also demonstrates that there are no big differences between the center-right and the center-left parties. Moreover, nationalist right-wing and conservative parties are the most detached political parties in regards to the idea of gender equality and women’s political representation. Another finding of this study is that political leaders’ gender shapes their parties’ approach concerning gender equality and women policies.

Keywords: Political Representation, Political Party, Women, Women’s Political Representation, Parliament.

GİRİŞ

Temsili demokrasinin karşı karşıya kaldığı temel sorunlardan bir tanesi temsilde eşitsizlik meselesidir. Siyasal temsilde cinsiyet eşitsizliği söz konusu sorunun en yaygın tezahürlerinden bir tanesidir. Esasen kadın hareketinin tarihsel gelişiminde de siyasal katılım ve temsile ilişkin talepler önemli bir yer tutmaktadır. Yüz yıldan uzun süren mücadelenin ardından kadınlar seçme ve seçilme hakkını ilk defa on dokuzuncu yüzyılın sonunda elde etmiştir. Fırsat eşitliği bakımından sağlanan bu ilerlemeye karşılık sonuçlarda eşitlik, özellikle de siyasal temsilde eşitlik açısından beklenen ilerleme sağlanamamıştır. Uluslararası Parlamentolar Birliği’nin verilerine göre, dünya parlamentolarında kadın temsil oranı yüzde yirmi beş düzeyindedir (IPU, 2022). Türkiye’de de benzer bir durum söz konusudur. Cumhuriyet’in ilanından yaklaşık on yıl sonra kadınlara siyasal hakları tanınmış, ancak geçen sürede kadınlar siyasal karar mekanizmalarında yeterince yer alamamışlardır. Nitekim Dünya Ekonomik Forumu tarafından yakın zamanda yayımlanan Küresel Cinsiyet Farkı Raporu’na göre, Türkiye siyasal katılımdaki cinsiyet eşitsizliğinde 146 ülke arasında 112. sırada yer almaktadır (World Economic Forum, 2022).

Kadınların siyasete toplumsal katılımını ve siyasal temsilini etkileyen çeşitli faktörler bulunmaktadır. Bunları iki grupta sınıflandırmak mümkündür. İlki, kadınların diğer kamusal faaliyetlere katılmasını ve o alanlarda yükselmesini de engelleyen sosyo-kültürel ve ekonomik faktörlerdir. Bu çerçevede ataerkil toplumsal kültür, cinsiyet temelli kamusal alan/özel alan ayırımı ve bununla paralel olarak kadının özel alana ait olduğu düşüncesi, toplumsal cinsiyet rollerine dair kabuller, kadının ailedeki geleneksel cinsiyet rolleri ile sınırlandırılmış olması, kadına yönelik kalıplaşmış yargılar, kadınların ekonomik olarak güçsüz olması ve toplumsal fırsatlardan ve kaynaklardan eşit düzeyde yararlanamıyor olması gibi faktörleri anmak mümkündür.

İkincisi ise doğrudan siyaset kurumunun yapısı, işleyişi ve kuralları ile ilgili olup seçim sistemi, parti sistemi, siyasi partinin türü ve ideolojisi, partilerin aday belirleme yöntemleri gibi faktörlerdir. Siyasal temsili etkileyen faktörlerden bir tanesi uygulanan seçim sistemidir (Norris, 2004; Studlar, 2008). Dünyada uygulanmakta olan çeşitli seçim sistemleri olmakla birlikte seçim sistemlerini çoğunluk sistemi, yarı oransal (nisbi) sistem, oransal (nisbi) temsil sistemi ve karma sistemler olarak dört ana kategori halinde sınıflandırmak mümkündür (Sezen, 1994, 164-214). Farklı araştırmacıların da işaret ettiği üzere, dar bölge tek adaylı çoğunluk sistemine kıyasla liste usulü (çok adaylı) nisbi temsil sistemi kadınların seçilmesinde daha olumlu sonuçlar vermektedir (Demir, 2015, 56; Gökçimen, 2008, 46; Çakır, 2013, 48). Bununla birlikte seçim sisteminin tek başına belirleyici olmadığını, diğer faktörler ile birlikte değerlendirilmesi gerektiğini belirtmek gerekir (Salmond, 2006, 176). Bu itibarla önemli bir diğer faktör de parti sistemidir. Parti sistemi parti sayısına göre tek partili, iki partili veya çok partili olmak üzere sınıflandırılabilir (Sarıbay, 1994, 155). Parti sayısı rekabet koşullarını belirlemede, aday tespit süreçleri ile seçilme olasılıklarını etkilemektedir. Örneğin, Türkiye’de tek parti döneminde parlamentoda kadın temsil oranı görece yüksek bir oranda yüzde dörde yakındır ancak çok partili yaşama geçildikten sonraki yarım yüzyılda yüzde bir civarında seyretmiştir.

Parti ideolojisi de benzer şekilde siyasal katılım ve temsilde eşitliğin sağlanması bakımından önemli bir faktördür. Literatürde yaygın olarak kullanılan genel bir ayırımdan hareketle ve de ideolojik yelpazede buldukları konum itibarıyla siyasi partileri sağ, sol ve radikal partiler olarak sınıflandırmak mümkündür. Farklı araştırmacıların da ortaya koyduğu üzere sağ ve sol partiler gerek toplumsal cinsiyet eşitliği gerekse kadınların siyasal temsili konusunda anlamlı ölçüde farklılaşmaktadır (Caul, 1999, 85; Demir, 2015). Sol ve sosyal demokrat partiler toplumsal cinsiyet eşitliğine daha duyarlı ve kadınların siyasal temsili konusunda teşvik edici stratejilere daha fazla sahiptir. Buna karşılık sağ ve muhafazakâr partiler toplumsal cinsiyet eşitliği düşüncesine eleştirel yaklaşmakta, kota benzeri pozitif ayrımcı stratejilere de mesafeli durmaktadırlar. Bununla birlikte sağ muhafazakâr partiler toplumsal cinsiyet eşitliği konusundaki eleştirel tutumlarından vazgeçmeden ve geleneksel toplumsal cinsiyet rollerini tartışmaya açmadan kadınların siyasete katılımı konusundaki yaklaşımlarında değişme eğilimi göstermektedir. Farklı ülkeler için yapılan araştırmalar sağ ve muhafazakâr partilerin de kota uygulamaksızın siyasete katılım konusunda kadınlara artan oranlarda fırsat verdiğini ortaya koymaktadır (Henig, 2001; Htun ve Power, 2006).

Siyasal temsilde etkili olan bir diğer unsur da partilerin aday belirleme yöntemleridir (Verge and Wie-sehomeier, 2019). Esasen seçim sistemi gibi aday belirleme yöntemleri de çeşitli olup ülkelere ve partilere göre farklı uygulamaları bulunmaktadır. Çok genel bir sınıflandırma ile adayların merkezîyetçi biçimde belirlendiği yöntem ile parti üye ve delegelerinin tercihlerinin belirleyici olduğu ve adayların yerel olarak belirlendiği yöntem biçiminde sınıflandırmak mümkündür (Aydın, 2007, 85-86; Demir, 2015, 64-70). Adayların merkezden belirlendiği yöntemlere kıyasla yerelden belirlendiği yöntemler temsilde eşitliği sağlamaya daha yatkındır. Kadınların aday listelerinde hangi sırada yer aldıkları da en az hangi oranda yer buldukları kadar önemli olup listelerde kadın adayların seçilebilir sıralardan aday gösterilmesi önem arz etmektedir. Bu çerçevede en etkili yöntem “listedeki sıralamanın bir kadın, bir erkek şeklinde yapıldığı fermuar sistemidir” (Sancar, 2018, 55).

Kadınların siyasette düşük temsili demokrasinin işleyişi bakımından olduğu kadar cinsiyet eşitliği bakımından da önemli bir sorundur. Nitekim Birleşmiş Milletler Kalkınma Programı (UNDP)’nin toplumsal cinsiyet eşitsizliği endeksinin temel değişkenlerinden bir tanesi kadınların parlamentoda temsil oranıdır (UNDP, 2022). Bu nedendir ki siyasette cinsiyet eşitliğini sağlamak üzere çeşitli tedbirler alınmakta ve alternatif mekanizmalar geliştirilmektedir. Bu mekanizmalardan en yaygın olanı cinsiyet kotasıdır (Krook, 2009; Dündar-Sezer, 2022; Ka-Der, 2005; Sayın, 2007; Yaraman, 2015, 42-49). Pozitif ayrımcılık stratejisi olarak cinsiyet kotası yaygın iki biçimde uygulanmaktadır. İlki, anayasa veya seçim yasalarında yer verilen ve yasal bir zorunluluk olarak uygulanan kotadır. Siyasi partilerin aday belirleme özgürlüğünü kısıtladığı şeklindeki eleştiri başta olmak üzere çeşitli açılardan eleştirilmekte ve görece daha az uygulanmaktadır. İkincisi ise siyasi partilerin tercihi ve kararı ile gerçekleştirilen kota uygulaması (Sayın, 2007, 31) olup görece daha yaygın olarak başvurulan bir yöntemdir. 1990’lardan itibaren yaygınlaşmaya başlayan ve günümüzde yüz otuz civarında ülkede uygulanmakta olan cinsiyet kotası sayesinde dünya parlamentolarındaki kadın temsil oranları düzenli olarak artmış (Dündar-Sezer, 2022, 52), 1995’te yüzde on bir civarında olan kadın oranı (Squires, 2006, 367) günümüzde yüzde yirmi beşin üstüne çıkmıştır (IPU, 2022). 2022 yılı itibarıyla dünyada en yüksek kadın temsil oranına sahip yirmi iki ülkenin on dokuzu kota uygulayan ülkelerdir (Dündar-Sezer, 2022, 103). Kotaya yönelik çeşitli eleştiriler olmakla birlikte (Dündar-Sezer, 2022, 70-71; Gökçimen, 2008, 54; Ka-Der, 2005, 32-42) temsilde adaletin sağlanması, toplumsal cinsiyet eşitsizliğinin giderilmesi ve kadınlarda siyasal katılımın artırılması bakımından olumlu sonuçlarının olduğu açıktır.

Kadınların siyasette yetersiz temsiline dair yürütülen tartışmalar aynı zamanda kadınların siyasal temsilde neden daha fazla yer alması gerektiği sorusunu da içermektedir. Bu noktada ileri sürülen görüşleri çok genel olarak şöyle sıralamak mümkündür. İlki radikal feminist bir yaklaşımla kadınların haklarının ve çıkarlarının en iyi ancak kadınlar tarafından temsil edilebileceği düşüncesinden hareket etmektedir (Philips, 2015: 82). Diğer bir ifade ile kadınların kendi deneyimlerinden hareketle kadınların çıkarını tanımlama ve sorunlarını siyasal alana taşımaları erkeklere göre daha fazla mümkündür (Swers, 1998). Liberal olarak tanımlayabileceğimiz bir yaklaşım ise meseleyi insan hakları, eşitlik ve temsilde adalet ilkesi temelinde ele almaktadır. Buna göre, kadınlar nüfusun yarısını oluşturmaktadır ve erkekler ile eşit haklara sahiptir. Dolayısıyla siyasal katılım hem bir haktır hem de adalet ilkesinin bir gereğidir. “Kadınların aşçı olup mühendis olamamaları, sekreter olup müdür olamamaları haksızlık olduğu gibi politik alandaki temsil etkinliklerinden dışlanmaları da haksızlıktır” (Philips, 2015, 82). Bir diğer görüş ise kadın deneyim ve değerlerinin siyasete aktarılmasının çoğulcu bir demokratik temsilin oluşması ve siyasetin olumlu yönde dönüşmesine hizmet edeceğini savunmaktadır (Philips, 2015, 82).

Bu çalışma Türkiye’de kadınların parlamentoda temsilinde siyasi partilerin rolünü tartışmayı amaçlamaktadır. Çalışmanın temel iddiası şudur: kadınların siyasal temsilini ve parlamentonun cinsiyet kompozisyonunun oluşmasını etkileyen çeşitli sosyo-kültürel, ekonomik ve siyasal faktörler olmakla birlikte son kertede belirleyici olan siyasi partilerin tutumudur. Özellikle partilerin aday belirleme ve aday listeleri oluşturmadaki tercihleri kadınların siyasal temsilini doğrudan etkilemektedir. Bu itibarla kadınların yetersiz temsiline temel nedeni partilerin kadın adaylara listelerinde yeterli sayıda ve seçilebilir sıralarda yer vermemesidir. Nitekim yaklaşık son kırk yıldaki veriler de partilerin tutumlarındaki değişime paralel olarak kadınların temsilde artış eğilimini ortaya koymaktadır. Buradaki tartışma 1983-2018 arası dönemde

yapılan on bir genel seçim sonunda Türkiye Büyük Millet Meclisi’ne (TBMM) giren on üç siyasi parti- nin (Adalet ve Kalkınma Partisi (AK Parti); Anavatan Partisi (ANAP); Cumhuriyet Halk Partisi (CHP); Demokratik Sol Parti (DSP); Doğru Yol Partisi (DYP); Fazilet partisi (FP); Halkçı Parti (HP); Halkların Demokratik Partisi (HDP); İyi Parti (İP); Milliyetçi Demokrasi Partisi (MDP); Milliyetçi Hareket Partisi (MHP); Refah Partisi (RP) ve Sosyal Demokrat Halkçı Parti (SHP)) aday listelerini esas almaktadır. De- ğerlendirmeye esas veriler iki resmi kaynaktan elde edilmiştir. 1983-2007 dönemine ilişkin veriler Resmi Gazete’den, 2011-2018 dönemine ait veriler ise Yüksek Seçim Kurulu’nun (YSK) internet sayfasından der- lenmiştir. Çalışmanın kapsadığı dönemde TBMM’ye seçilen 5749 milletvekili için partiler toplam 24.099 aday göstermiştir. Kadın adayların sayısı 2737, oranı ise yüzde on birin biraz üstündedir. Dört bölümden oluşan bu çalışmada ilk olarak Türkiye’de kadınların parlamentoda temsilinin tarihsel gelişimine ve mevcut durumuna dair genel bir değerlendirme yapılmaktadır. Ardından 1980 sonrası dönemde kadınların siyasal temsilini etkileyen toplumsal ve siyasal gelişmeler ele alınacaktır. Daha sonra siyasal partilerin cinsiyet eşit- liği ve kadınların siyasal temsili konusundaki yaklaşımları ortaya konulacaktır. Son olarak partiler bazında ve dönemler itibariyle aday listelerindeki temel örüntüler ve genel eğilimleri ortaya koymak üzere bir tar- tışma yürütülecektir. Bu çerçevede cevabı aranan sorular şu şekilde sıralanabilir: siyasal partiler arasındaki benzerlik ve farklılıklar nelerdir? Aday listelerindeki cinsiyet dağılımı zaman içinde nasıl bir seyir izlemiş ve parlamentoya nasıl yansımıştır? Adayların bölgesel dağılımı nasıl bir görünüm arz etmektedir? Kadın adayların listelerdeki yerleri bakımından dağılım nasıldır?

1. TÜRKİYE’DE KADINLARIN PARLAMENTODA TEMSİLİNİN TARİHSEL SEYRİ

Türkiye’de kadınların TBMM’de temsilinin tarihsel seyri incelendiğinde erken cumhuriyet dönemine kadar giden uzun bir geçmişi olduğu görülmektedir. Fransa, Belçika, İsviçre ve İtalya gibi gelişmiş ülkeler ile karşılaştırıldığında Türkiye’de kadınlar siyasal haklarını görece erken bir tarihte elde etmiştir (Çakır, 2013, 104; Demir, 2015, 87-88). Cumhuriyet’in ilanını takip eden yaklaşık on yıl içinde yapılan yasal dü- zenleme ile kadınlara seçme ve seçilme hakkı tanınmıştır. Söz konusu düzenlemeden sonra 1935 yılında yapılan ilk genel seçimlerde on yedi, bir yıl sonraki ara seçimlerde de bir olmak üzere toplam on sekiz kadın milletvekili seçilerek TBMM’ye girmiştir (TÜİK, 2012). Sonraki iki seçimde kısmi düşüş yaşansa da Meclis’teki kadın oranı yüzde üç olan dünya ortalamasının (Squires, 2006, 367) üstünde seyretmeye de- vam etmiştir. Kadınların parlamentoda görece yüksek oranda yer aldıkları ilk üç dönem aynı zamanda tek parti iktidarının hüküm sürdüğü dönemdir ve esasen kadınların siyasal temsil düzeyini belirleyen de iktidar partisinin pozitif ayrımcı yaklaşımı olmuştur. Bu dönem bazı araştırmacılar tarafından üstü örtük kotanın (Yaraman, 2015) uygulandığı, bazı araştırmacılar tarafından ise kadın milletvekillerinin parlamentoya bir nevi atanarak girdikleri (Tekeli, 1981; Demir, 2015) bir dönem olarak tasvir edilmiştir. Tek parti döneminde uygulanan iki aşamalı seçim sistemi (Sezen, 1994) ve aday listelerinin parti merkezinde belirleniyor olması (Uyar, 1999; Çakır, 2013; Güneş-Ayata: 1998, 237) gibi faktörler de bu durumu kolaylaştırmıştır. Sonuç olarak 1935-1943 arası dönemde TBMM’ye seçilen toplam 1283 temsilcinin 50 tanesi kadındır.

Ne var ki tek partili sistemin sona erip çok partili yaşama geçilmesi ile birlikte bu durum değişmeye başlamıştır. Siyasal sistemin demokratikleşmesi bakımından tarihsel bir gelişme olsa da çok partili yaşama geçiş kadınların siyasal temsilde gerilemeye neden olmuş ve parlamentodaki kadın temsili çarpıcı biçim- de düşmeye başlamıştır. Bunun çeşitli siyasal, sosyo-ekonomik ve kültürel nedenleri vardır (Tekeli, 1981; Güneş-Ayata, 1998; Yaraman, 2015; Yüksel, 2021a) ve sonraki yaklaşık yarım yüz yıl boyunca kadınlar siyasal temsilde dışarıda kalmışlardır. 1946-1991 arası dönemde yapılan on iki seçim sonunda TBMM’ye seçilen toplam 5652 milletvekilinin 76 tanesi kadındır. Bu durum 1990’ların ikinci yarısından itibaren değişmeye başlamış ve kadınların siyasetteki görünürlüğü artış eğilimine girmiştir. Örneğin 1991 seçim- leri sonunda TBMM’ye seçilen kadın oranı yüzde ikinin altında iken sonraki seçimlerde düzenli artışlar yaşanmış ve 2018 yılında yapılan son genel seçimlerde yüzde on yedinin üstüne çıkmıştır. Bu oranın hem dünya ortalamasının oldukça altında hem de siyasal temsilde cinsiyet eşitliğini sağlamaktan uzak olduğunu belirtmek gerekir. Bununla birlikte 1980’lerden itibaren Türkiye’de ve dünyada yaşanan çeşitli gelişmele- rin etkisi ile siyasette cinsiyet eşitliği alanında belirgin bir ilerlemenin sağlandığını da belirtmek gerekir.

2. 1980 SONRASINDA KADINLARIN SİYASAL TEMSİLİ

Türkiye’de kadınların parlamentodaki temsilinin son kırk yıldaki seyrini belirleyen önemli gelişmeler olmuştur. 1980 yılında gerçekleşen askeri darbe ile çok partili demokratik siyasal yaşam kesintiye uğramış ve iki yıl sonra yürürlüğe giren yeni anayasa, zaman içinde çeşitli değişiklikler geçirmiş olsa da günümüze kadar siyasal alanı biçimlendirmeye devam etmiştir. Askeri darbe ile siyasi partilerin kadın kolları da kapatılmış ve kadınlar siyasete aktif katılımın önemli kanallarından birinden uzun süre mahrum kalmıştır. Kadın kollarının tekrar açılması ancak 1995 yılında mümkün olmuştur (Güneş-Ayata, 1998, 242). Yeni anayasanın özellikle siyasi partilerin faaliyetlerini düzenleyen ve parti genel merkezlerine başta aday belirleme, seçim listelerini oluşturma vb. olmak üzere birçok alanda vermiş olduğu geniş yetkiler dolayısıyla kadınların siyasete katılımında belirleyici olmuştur. Söz konusu yetkiler politik yaşamın erkek-egemen niteliği ve ana akım siyasal partilerin toplumsal cinsiyet eşitliğini yeterince benimsememiş olmaları ile birleştiğinde kadınlar için sınırlı katılım ve yetersiz temsil kaçınılmaz olmuştur.

Askeri darbe ile demokrasi kesintiye uğramış olsa da sosyal ve kültürel alanlarda Türkiye’de köklü değişim sürecine girilmiştir. Artan eğitim olanakları ile birlikte nüfusun eğitim düzeyi artmış, özellikle 2000 sonrasında üniversite mezunlarının oranında büyük artış meydana gelmiştir (YÖK, 2022). Nüfusun mekansal dağılımı hızla değişmiş, 1960’larda başlayan kırdan kente göç dalgası 1980 sonrasında güvenlik gibi yeni göç nedenlerinin eklenmesi ile çeşitlenerek devam etmiştir (HÜNEE, 2006). Bunun sonucu olarak kentleşme hızlanmış, 1980’de nüfusun yarıdan fazlası kırdan yaşarken 2020 yılına gelindiğinde dörtte üçü kentlerde ikamet eder olmuştur (Çevre ve Şehircilik Bakanlığı, 2022). İnternetin yaygınlaşması mobil iletişim ve ulaşım teknolojilerindeki gelişmeler ile birlikte sadece ülke içinde değil, dış dünya ile de etkileşim artmıştır. Basın-yayın faaliyetleri çeşitlenerek artmıştır. Cemaat tipi yapılar ve ilişkiler tamamen ortadan kalkmasa da zayıflamaya ve bireysellik artmaya başlamıştır. Bu süreçte önemli bir gelişme de toplumsal cinsiyet rollerine ilişkin kültürel kodların ve cinsiyet eşitsizliğinin sorgulanmaya başlamasıdır. Bununla paralel olarak bireysel hak ve özgürlük temelli talepler yükselmiştir. Ulus-devlet yönelimli modernleşme projesinin etno-seküler temellerine, vatandaşlık anlayışı ile pratiklerine eleştiri ve itirazlar yöneltmiştir. Çevresel kimliklerin merkezde temsil edilme talepleri yaygınlaşmış, devlet-toplum ilişkisinin geleneksel kodları çok yönlü meydan okumalar ile karşı karşıya kalmıştır. Kısmen söz konusu talepler ve meydan okumaların bir yansıması olarak sivil toplum örgütlenme ve faaliyetleri çeşitlenmiş ve yaygınlaşmıştır.

1980 sonrası dönem aynı zamanda dünyada kadın hareketinin güçlendiği, bununla paralel olarak kadın sorunlarının çok boyutlu olarak tartışıldığı ve çözüm çabalarının arttığı bir dönemdir. Genel olarak cinsiyet eşitliği, daha özelden ise kadınların siyasal kararlara eşit katılımı ve siyasette eşit temsili başta gelen gündem konularından biri olmuştur. Bu çerçevede BM Kadınlara Karşı Her Türü Ayrımcılığın Önlenmesi Sözleşmesi (CEDAW), 1993 yılında Viyana’da gerçekleştirilen Dünya İnsan Hakları Konferansı, 1995’te de Pekin Kadın Konferansı uluslararası düzeyde dikkat çeken girişimler olarak öne çıkmaktadır (Sancar, 2018, 32). CEDAW 7. maddesi ile devletlere politika ve kamu hayatında kadınlara yönelik ayrımcılık yapılmaması yükümlülüğü ile oy kullanma ve seçilebilmek konusunda kadınlarla erkeklere eşit hak sağlama yükümlülüğü getirilmiştir (Dündar-Sezer, 2022, 59). Türkiye CEDAW’ı 1985 yılında imzalayarak taraf olmuştur. BM Ekonomik ve Sosyal Konseyi 1990 yılında yüzde otuz kadın temsilinin asgari temsil eşiği olarak benimsenmesini bütün üye ülkelerden istemiş, 1995 yılından itibaren de BM Kadının Statüsü Komisyonu bu hedefin dünya çapında uygulanmasını izlemeye ve desteklemeye başlamıştır (TÜSİAD-KAGİDER, 2008, 258). Benzer şekilde Pekin Eylem Planı ve BM Sürdürülebilir Kalkınma Hedefleri gibi uluslararası belgelerde de kadınların genel olarak karar süreçlerine daha özelden siyasete katılımını garanti edecek strateji ve hedeflere yer verilmekte ve hükümetler bunların gereğini yapmaya davet edilmektedir (Sancar, 2018, 48-49). BM’nin yanı sıra Avrupa Konseyi ve Avrupa Birliği (AB) de yayınladıkları bildirgeler, tavsiye kararları ve raporlar ile konunun önemini ortaya koymuş ve bu sürece katkıda bulunmuşlardır (Sancar, 2018, 171-177). Kısacası 1980 sonrası dönemde cinsiyet eşitliğini sağlamak üzere uluslararası düzeyde güçlü bir eğilim ortaya çıkmıştır.

Türkiye’nin dünya ile daha fazla bütünleşmeye gittiği bu dönemde AB’ye üyelik sürecini ayrıca vurgulamak gerekir. Üyelik sürecinin genel olarak Türkiye’de siyasetin demokratikleşmesi daha özelden ise kadın erkek eşitliğinin sağlanması, kadınların toplumsal yaşama aktif katılımı ve kadın hareketinin gelişmesi

bakımından sonuçları olmuştur. Türkiye’nin 1999 yılında adaylığının kabulü ve 2004 yılında da üyelik müzakerelerine başlamasından sonra yürürlüğe konulan reformlar arasında cinsiyet eşitliğine yönelik düzenlemeler önemli yer tutmaktadır. “2001 ve 2004 yıllarında anayasada yapılan değişiklikler ile anayasanın 10. maddesine kadınlar ve erkekler eşit haklara sahiptir. Devlet bu eşitliğin yaşama geçmesini sağlamakla yükümlüdür. 41. maddesine aile Türk toplumunun temelidir denildikten sonra eşler arasında eşitliğe dayanır hükmü eklenmiş” (Gökçimen, 2008, 32), 2009 yılında ise TBMM’de Kadın-Erkek Fırsat Eşitliği Komisyonu kurulmuştur (Gökçimen, 2008, 37). AB’ye üyelik süreci hukuksal reformların gerçekleştirilmesine yol açmanın yanı sıra cinsiyet eşitliği alanındaki çalışmalara sunduğu finansal destek mekanizmaları ile kadın hareketinin gelişimine de katkıda bulunmuştur.

Türkiye’de 1980’lerden sonra yaşanan önemli bir gelişme de kadın hareketinin toplumsallaşmış, farklılaşmış ve güçlenmiş olarak sahneye çıkmasıdır. İkinci dalga feminizmin etkisi altında gelişen kadın hareketi eşitlikten ziyade farklılık düşüncesi etrafında şekillenmiştir. Türkiye’nin sosyal, ekonomik, kültürel ve siyasal yapısında meydana gelen değişimler bir yandan kadınların eşit yurttaşlar olarak toplumsal yaşama daha fazla katılması için yeni imkanlar sunarken bir yandan da kadınların karşı karşıya kaldıkları sorunların çeşitlenerek görünür olmasını beraberinde getirmiştir. Bu süreçte kadın hareketi de ideolojik ve politik bakımdan çeşitlenmiş ve toplumsallaşmıştır. Cinsiyet kimliğinin yanı sıra etnik ve dinsel kimliklerin de kadın kimliğinin tamamlayıcı bileşeni olarak öne çıkması ile birlikte kadın hareketinde Feminist, Kemalist, İslamcı ve Kürt olarak tanımlanan akımlar ortaya çıkmıştır (Esim ve Cindoğlu, 2010, 184).

Kadın hareketinin faaliyetleri iki mecrada yoğunlaşmıştır. İlki basın-yayın ve dergicilik faaliyetleridir. Bu çerçevede *Feminist*, *Sosyalist Feminist Kaktüs*, *Pazartesi*, *Kadın Araştırmaları Dergisi* ve *Amargi* gibi feminist yayınlar anılabilir. Bunların yanı sıra Kürt kadın hareketinin yayınları arasında *Jıyan*, *Roza*, *Jûjîn*, *Yaşamda Özgür Kadın*, *Özgür Kadının Sesi* (Yüksel, 2006; Çaha, 2011) gibi dergiler ile İslamcı kadınlar tarafından çıkarılan *Kadın ve Aile*, *Mektup* ve *Bizim Aile* (Acar, 2015; Arat, 2015) gibi dergiler öne çıkmaktadır.

Kadınların faaliyetlerinin yoğunlaştığı bir diğer mecra sivil toplum alanındaki örgütlenmelerdir. Kadın hareketi özellikle 1990’lardan itibaren yerel ve ulusal düzeyde yaygın bir örgütlenme sürecine girmiştir (Keysan, 2019; Esim ve Cindoğlu, 2010). Kadınların çeşitlenen sorunları, farklılaşan talepleri ve ideolojik farklılıkları ile paralel olarak kadın örgütlenmesi de çeşitlenmeye başlamıştır. Örneğin kadına yönelik şiddet ile mücadele amacıyla Mor Çatı Kadın Sığınma Vakfı, Kadın Dayanışma Vakfı ve KAMER kurulmuş; kadın emeğini desteklemek amacıyla KAGİDER, Kadın Emeğini Destekleme Derneği ve Ev Eksenli Çalışan Kadınlar Grubu gibi örgütlenmeler ortaya çıkmıştır (TÜSİAD-KAGİDER, 2008, 248; Terkan, 2010). Bu türden önemli bir örgütlenme kadınların siyasal katılımı desteklemek amacıyla kurulan Kadın Adayları Destekleme ve Eğitim Derneği (KA-DER)’dir. 1980’lerde kadın hareketinin gündemini eğitim, aile içi şiddet, kadın bedeni ve cinselliği gibi konular oluştururken (Yaraman, 2015) siyasal katılım ve temsil meselesinin gündeme gelmesi 1990’ların ikinci yarısı ve sonrasında gerçekleşmiştir. Esasen siyasal haklara ilişkin talepler ve bu alandaki mücadele daha eskidir. Yirminci yüzyılın ilk yarısına kadar seçme ve seçilme hakkı için verilen mücadele daha sonra yerini eşit temsil talebiyle verilen mücadeleye bırakmıştır. 1997 yılında kurulan KA-DER bir yandan yürüttüğü projeler (Siyaset Okulu Projesi, Kadın Siyaset Programı, Toplumsal Cinsiyet ve Kota Eğitimleri vb.) ile kadınların siyasete katılımını artırmaya çalışmış, bir yandan da özellikle seçim döneminde yürüttüğü kampanyalar (“Şimdi Aday Olmanın Tam Zamanı”, “Erkek Olmak Şart mı?”, “275 Kadın Milletvekili”, “Kadın Adayları Unutma”, “Biz Ne Diyoruz, Siz Ne Anlıyorsunuz?”) ile kamuoyu oluşturarak ve siyasi partiler üzerinde baskı kurarak kadınların siyasetteki varlığının artmasında önemli rol oynamıştır.

3. TÜRKİYE’DE KADINLARIN SİYASAL TEMSİLİ KARŞISINDA SİYASİ PARTİLER

Aday listeleri üzerinden bir tartışmaya geçmeden önce siyasi partilerin parti program ve tüzüklerinden hareketle kadınların siyasete katılımı ve siyasal temsili konusundaki yaklaşımlarını değerlendirmek uygun olacaktır. Değerlendirme partilerin cinsiyet eşitliği hakkındaki görüşleri, başta cinsiyet kotası olmak üzere pozitif ayrımcı stratejilere ilişkin yaklaşımları, kadın kolları örgütlenmesine sahip olup olmadıkları, aday listelerini oluşturma biçimleri gibi hususlar ekseninde yapılacaktır. Bunu yapmadan önce öne çıkan birkaç

hususlu vurgulamak gerekmektedir. Partilerin büyük çoğunluğunun kadın kolları örgütlenmesi vardır ancak HDP hariç, kadın kolları parti politikalarını oluşturmaktan uzak ve genellikle “partiye yeni üye kazandırmak, propaganda faaliyetleri yaparak oy potansiyelini arttırmaya dönük çalışmalar yürütmek, parti politikalarına kadın desteği oluşturma gibi işlevler ile gezi, kermes anma etkinliği ile sosyal yardım faaliyetleri yürütmek gibi görevleri vardır” (Yaraman, 2015, 79; Güneş-Ayata: 1998, 238). Dahası kadın kolları genel başkanlarının parti meclisi ve merkez yönetim kurulu toplantılarına katılabilmesi ancak oy kullanamaması da yaygın bir durumdur. Cinsiyet kotası bakımından incelendiğinde CHP, DYP, HDP, İP ve SHP’de farklı oranlarda cinsiyet kotası bulunduğu, diğer partilerde ise kota bulunmadığı görülmektedir. Aday listelerinin oluşturulması ve adayların belirlenmesi konusunda da yaygın uygulama merkez yoklaması yöntemidir. Son olarak, partilerin siyasal yelpazedeki yerlerine ilişkin yapılan değerlendirmelerde partilerin program ve tüzüklerinde kendilerini nerede konumlandıkları ve parti kimliğine ilişkin beyanları ile çeşitli akademik araştırmalarda (Sayarı ve Esmer, 2002; Tosun, 1999) yapılan sınıflandırmalar esas alınmıştır.

Bu çalışmaya konu olan partiler arasında yedi dönem ile TBMM’de en uzun süre yer alan parti olan CHP, parti programında kendisini sosyal demokrat bir parti olarak tanımlamakta ve kadın erkek eşitliğini bir hedef olarak koymaktadır. Kadınların siyasal yaşama katılımı konusunda kadın kolları raporunda kadınların siyasal yaşama eşit katılımı ve temsilini gerçekleştirmek, kadınların karar alma süreçlerine katılımını güçlendirmek, kadınların siyasette yer almasının önündeki engelleri kaldırmak için mücadele etmek biçiminde bir amaç yer almaktadır. CHP aynı zamanda Türkiye’de kadın kolları örgütlenmesini gerçekleştiren ilk partidir. 1954’ten sonra kuruluş çalışmaları yapılan kadın kolları 1960’tan sonra kurularak faaliyetlerine başlamıştır (Güneş-Ayata, 2015: 269). 1980 askeri darbesi sonrası partinin kapatılması ile kadın kolları da kapatılmış tekrar açılması 1995’ten sonra mümkün olabilmıştır (Demir, 2015, s. 120). CHP kadın kotasını ilk uygulayan partilerdendir. CHP, selefi SHP’nin 1989 yılında aldığı bütün yönetim organlarında yüzde yirmi beş oranında kadın kotası uygulaması kararını (CHP, 1995, 55; Güneş-Ayata, 1998, 242; Yaraman, 2015) devam ettirmiş ve 2012 yılında gerçekleştirilen tüzük değişikliği ile milletvekilliği seçimlerinde merkez yoklaması yoluyla belirlenecek adayların saptanmasında bu oranı yüzde otuz üçe çıkarmıştır (CHP, 2012, 92). Bundan başka seçimlerde kadınlardan adaylık başvuru ücreti almamak şeklinde pozitif bir strateji uygulanmaktadır. Milletvekili seçimlerinde aday listelerinin belirlemede siyasi partiler yasasında öngörülen yöntemlerin hangilerinin uygulanacağına Parti Meclisi yetkilidir (CHP, 2022, 55; CHP, 2012, 89). Örneğin, 2002 seçimlerinde milletvekili adaylarını on bir seçim çevresinde aday yoklaması diğerlerinde ise merkez yoklaması yoluyla belirlemiştir. 2007 seçimlerinde altı ilde önseçim diğerlerinde merkez yoklaması ile belirlemiştir (Aydın, 2007, 96). CHP gibi siyasal yelpazenin solunda yer alan bir diğer parti DSP’dir. Kurucu başkanlığını bir kadının yapmasına ve demokratik sol bir parti olmasına rağmen DSP’nin genel olarak kadın konusunda daha özeldir ise cinsiyet eşitliği ve kadınların siyasete katılımı konusunda parti program ve tüzüğünde herhangi bir politika yer almamaktadır (DSP, 1991).

CHP’den sonra Meclis’te en uzun süre temsil edilen AK Parti aynı zamanda 2002’den itibaren TBMM’de çoğunluğa sahip partidir. Bazı araştırmacıların da işaret ettiği üzere AK Parti siyasal yelpazedeki yeri itibarıyla milliyetçi-muhafazakâr ve neoliberal eğilimleri bir arada bulduran bir merkez sağ partidir (Coşar ve Yücesan-Özdemir, 2014). AK Parti’nin kadın politikası fitratta farklılık fırsatta eşitlik biçiminde özetlenebilecek bir ilke temelinde şekillenmiştir (Yüksel, 2021b, 105). Parti programı ve tüzüğünde kadınların çeşitli sorunlarına işaret edilmekle birlikte ne cinsiyet eşitliğine yer verilmekte ne de temsilde cinsiyet eşitsizliği meselesi öncelikli bir sorun olarak görülmektedir. Kurulduktan kısa bir süre sonra kadın kolları oluşturulmuş ve 2009 yılından itibaren de kadın kolları başkanlarına katıldıkları toplantılarda oy kullanma hakkı tanınmıştır (AK Parti, 2019, 91-92).

AK Parti’nin kadınların siyasete katılımı konusundaki yaklaşımı parti programında “kadınların partimize üye olmaları ve siyasette faal rol oynamaları özendirilecektir” gibi genel ve soyut bir biçimde ifade edilmiştir. Bununla paralel olarak siyasal katılım ve temsilin serbest rekabet koşullarında fırsat eşitliği temelinde gerçekleşmesi öngörülmektedir (Yüksel, 2021b, 109-110). Bu itibarla bazı araştırmacıların vurguladığı üzere, AK Parti kadınların siyasete katılımı konusunda genel hedeflere sahip olup detaylı olarak saptanmış stratejik hedefleri bulunmamaktadır (Sancar, 2018, 99). Adayların ve listelerdeki sıralamanın

nasıl belirleneceği tüzüğün 124. maddesinde belirtildiği üzere MKYK yetkili olup önseçim, aday yoklaması ve merkez yoklaması usullerinden bir veya birkaçının aynı anda uygulanabilmektedir (AK Parti, 2019, 119-122). 2007 seçimlerinde sınırlı sayıdaki ilde temayül yoklaması yapılmış ancak adaylar genel merkez tarafından belirlenmiştir (Aydın, 2007, 96).

AK Parti ile birlikte siyasal yelpazenin sağında ve merkezde yer alan iki parti ANAP ve DYP’dir. İki partinin de kadın politikasında zaman içinde önemli değişiklikler meydana gelmiştir (Güneş-Ayata, 1998, 243). ANAP’ın parti programında partinin kimliği milliyetçi, muhafazakâr, sosyal adaletçi, ve rekabete dayalı serbest pazar ekonomisini esas alan bir siyasi parti şeklinde tanımlanmaktadır (ANAP, 1983, 9). Altı dönem ile parlamentoda en uzun süre temsil edilen partilerden olan ANAP’ın parti program ve tüzüğünde kadınların siyasal temsili konusunda herhangi bir hedefe yer verilmemiştir (ANAP, 1983; ANAP, 1992). Bununla birlikte seçim beyannameleri gibi belgelerde kadınların karşılaştığı sorunlara işaret eden, çözüm vadeden genel söylemler içerisinde siyasal haklara ve siyasete katılımına ilişkin genel vaatlere yer verildiğini görüyoruz. Bu anlamda şu ifadeler dikkat çekicidir: “Türk kadınının siyasî hayatımızda rol ve söz sahibi olmasına gayret etmek, sosyal ve politik hayatımızın ilerlemesinde, gelişmesinde ve demokrasimizin kökleşmesinde görev almasını sağlamak” (Demir, 2015, 129). 1995 ve 1999 genel seçimlerinde kadın adaylardan başvuru ücretinde indirim yapmak gibi sembolik uygulamalara başvurmuştur (Demir, 2015, 123). ANAP kadın kolları örgütlenmesine sahiptir. Öte yandan kadın kolları başkanlığına bir erkek üyenin atanmış (Yaraman, 2015, 80) olması partinin kadın örgütlenmesine bakışını ortaya koymaktadır.

Türkiye’de kadınların siyasete katılımının tarihsel seyrinde DYP simgesel olarak özel bir yere sahiptir. DYP lideri Tansu Çiller Türkiye’nin ilk kadın başbakanı olarak tarihe geçmiştir. Öte yandan Çiller’in partinin başına geçmesinden sonra DYP’nin kadın politikaları da belirgin ölçüde farklılaşmıştır. Kadının geleneksel konumunun korunmasına özen gösteren bir parti konumundaki DYP, 1990’lardan itibaren daha ilerlemeci bir anlayışı benimsemeye (Güneş-Ayata, 1998, 243) ve kadının siyasete katılımını teşvik etmeye başlamıştır. Yasal engeller dolayısıyla daha önce oluşturulamayan kadın kolları Çiller’in başkanlığı döneminde açılmıştır. Kadın kollarının parti politikalarını oluşturmaktan ziyade propaganda faaliyetleri ile benzeri etkinlikler gerçekleştirmesi öngörülmektedir. Bunun yanı sıra parti tüzüğünde parti organlarında ve seçimlerde gösterilecek adaylarda her iki cinsiyetten en az yüzde on oranında üye bulunur denilmektedir (Demir, 2015, 126). Bu itibarla Türkiye’de merkez sağ partiler içinde kota uygulayan tek partidir (Güneş-Ayata, 1998, 243). DYP 1995 ve 1999 seçimlerinde yaklaşık yüzde onluk oranlar ile en fazla kadın adaya listelerinde yer vererek ve 1999 seçimleri sonunda TBMM’ye seçilen on üç kadın temsilcinin yedisine ev sahipliği yaparak diğer partilerden pozitif ayrılmıştır.

Kadınların siyasal temsili ve cinsiyet eşitliği konularına en mesafeli duran siyasi partiler milliyetçi sağ partiler ile İslamcı-muhafazakâr partilerdir. İlkini TBMM’de en uzun süre temsil edilen temsilcisi MHP’dir. Parti programında MHP’nin parti kimliği şu şekilde tanımlanmaktadır: “Türk milletinin milli ve manevi değerler manzumesinin tamamını esas alarak siyaset yapan ve milliyetçiliği hayatın her alanında, uygulanabilir bir siyasal yönetim projesi olarak benimseyen bir siyasal partidir” (MHP, 2009a, 15). Partinin program ve tüzüğünde kadınların siyasal katılımına ilişkin herhangi bir açıklama veya hedef yer almamaktadır. Bununla paralel olarak kadınların siyasete katılımını teşvik etmek, temsilini artırmak üzere herhangi bir tedbir uygulamamaktadır. Bu itibarla MHP kota uygulamayan partiler arasındadır. Öte yandan kadın kollarının amaçları arasında Türk kadınının siyasete daha aktif katılımını ve ülke nüfusundaki oranına uygun olarak parlamentoda temsili sağlamak şeklinde genel bir amacın yer aldığını belirtmek gerekir. Kadınlar daha ziyade aile ve çocuk ile birlikte ele alınmaktadır. Parti içi kadın örgütlenmesi diğer partilerde olduğu gibi kadın kolları bünyesinde gerçekleştirilmektedir (MHP, 2009b, 34). Kadın kolları atama ile oluşturulmakta ve kadın kolları yöneticileri parti yönetim kurullarına katılabilmekte, ancak oy hakkı bulunmamaktadır. Kadın kolları başkanı ya da üyeleri, toplu veya bireysel olarak parti yönetimi tarafından görevden alınabilmektedir. Kadın kollarının amaçları arasında karşılıklı sevgi ve saygıyı kuvvetlendirmek amacıyla geziler, eğlence geceleri ve şölenler tertip etmek yer almaktadır. Seçimlerde adayların belirlenmesi ve aday listelerinin oluşturulmasında MYK parti tüzüğünün 89. maddesiyle yetkilendirilmiş olup (MHP, 2009b, 125) merkez yoklaması yöntemi uygulanmaktadır.

Milliyetçi sağ kökenlere sahip bir diğer parti İP’dir. TBMM’de grubu bulunan partiler arasında en genç parti olan İP, 2017 yılında MHP’den ayrılan bir grup siyasetçi tarafından kuruldu. Partinin kurucu mevcut başkanı (Meral Akşener) bir kadındır ve bu durum partinin kadın politikalarına da yansımaktadır. Milliyetçi sağ siyasal gelenekten gelmesine karşılık kadınların siyasal yaşama aktif katılımını ve karar alma süreçlerinde daha fazla rol almasını hedeflemesi bakımından milliyetçi sağ siyasal anlayıştan farklılaşmaktadır. Bunun bir yansıması olarak parti programında siyasette, devlet kurumlarında ve yerel yönetim kadrolarında kadın taban kotası getirilerek kadınların karar alma mekanizmalarındaki temsili artırılacaktır (İP, 2020a, 45) denilmektedir. Partinin tüzüğünde de başta genel seçimler olmak üzere üyelerin seçimle belirlendiği bütün alanlarda en az yüzde yirmi beş cinsiyet kotası uygulaması öngörülmektedir (İP, 2020b, 11). Parti içi kadın örgütlenmesi bakımından genel eğilimler ile uyumlu olarak yan kuruluş statüsünde kadın kolları örgütlenmesine sahiptir (İP, 2020, 11) ve kadın kollarının oluşturulmasına genel başkan veya genel başkanın teklifi ile Genel İdare Kurulu tarafından karar verilmektedir. Kadınların siyasete katılımını teşvik etmek amacıyla sembolik bir uygulama ile kadın aday adaylarından adaylık başvuru ücretinin yarısı alınmaktadır. Adayların belirlenmesi ve listelerin oluşturulması bakımından da genel eğilimler ile paralel olarak yöntemin genel merkez tarafından belirlenmektedir (İP, 2020b, 41).

İslamcı Milli Görüş Hareketi’nden gelen iki siyasi parti, RP ve FP cinsiyet eşitliği düşüncesine eleştirel yaklaşan ve kadın adaylara listelerinde en az yer veren partiler olarak ayrılmaktadır. 1983 yılında kurulan RP, 1998 yılında Anayasa Mahkemesi tarafından laikliğe aykırı eylemleri gerekçesiyle kapatıldıktan sonra Fazilet Partisi kurulmuştur. Her iki partinin de program ve tüzüklerinde kadınlara yönelik herhangi bir düzenleme bulunmamaktadır. FP’nin 1999 seçim beyannamesinde “kadın eğitimde, siyasette ve ekonomik hayatta erkekler ile eşit haklara sahip olmalıdır” şeklinde genel bir ifade ile yer almaktadır. Kadın aile ile birlikte ve ailedeki geleneksel cinsiyet rolleri (anne ve eş) ekseninde ele alınmaktadır. RP tüzüğüne göre milletvekili adayları parti üyelerinin katılacağı ön seçim ile belirlenmektedir (RP, 1985, 29).

HDP, diğer partiler ile karşılaştırıldığında cinsiyet eşitliği, kadınların siyasete katılımı ve siyasal temsili konularına parti program ve tüzüğü ile seçim beyannamelerinde en fazla yer veren partidir. Söylem ve uygulamada cinsiyet eşitliği konusundaki pozitif tutumu ile diğer partilerden ayrılmaktadır. HDP’nin parti programında HDP kadın erkek eşitliğinin yaşandığı demokratik halk iktidarını hedefleyen bir parti olarak tanımlanmakta, tüzüğünde de (madde 2-f) Parti’nin amacı siyasal, ekonomik ve toplumsal yaşamın her alanında cinsiyetler arası eşitsizliğe karşı çıkarak, erkek-egemen sistemin ve kadınlara yönelik şiddetin ortadan kaldırılması için mücadele etmek şeklinde ortaya konulmaktadır. HDP eşit katılım ve eşit temsil kotası uygulayan tek partidir. Parti tüzüğünde (madde 3-e) tüm karar alma mekanizmalarında kadınlar lehine en az eşit temsilin esas alınıp uygulanacağı belirtilmektedir. Kadınların siyasete aktif katılımı söylem düzeyinde kalmayıp uygulamada da parti içi örgütlenmeden başlayarak güçlü biçimde ifadesini bulmuştur. Kadın örgütlenmesinin kadın kolları adı altında bir tür yan kol biçiminde oluşturulduğu diğer siyasi partilerden farklı olarak HDP’de kadın örgütlenmesi kendine özgü olup parti meclisi adı altında oluşturulmuştur. Kadın meclisi merkez ve il örgütlerindeki ana birimlerden olup parti yönetim kurullarına katılmaya ve parti politikalarının oluşturulmasında yetkilidir. Aday belirleme süreçlerinin aşağıdan gelen talepler doğrultusunda oluşturulacağı belirtilmektedir.

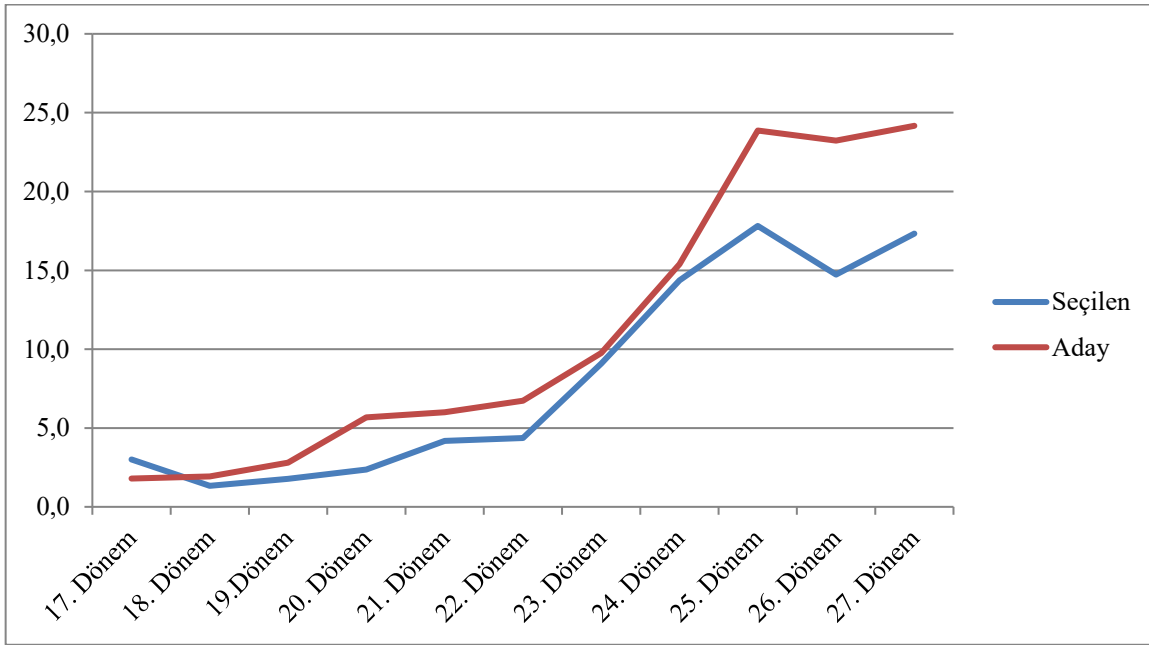
4. DAHA FAZLA ADAY, DAHA FAZLA TEMSİL: ADAY LİSTELERİNDE CİNSİYET DAĞILIMI

1983-2018 arası dönemde yapılan on bir genel seçim sonunda toplam on üç farklı siyasi parti seçim barajını aşarak TBMM’ye girmiştir. Söz konusu partiler seçimlerde toplam 24.099 aday göstermiş olup bunların 2.737’si kadındır. Diğer bir ifade ile kadın aday oranı yüzde on birin biraz üstündedir. Aynı dönemde Meclis’e seçilen toplam 5749 temsilcinin 498’i kadındır. Diğer bir ifade ile kadın oranı yüzde dokuzun altındadır. Aday listelerinin cinsiyet kompozisyonunun seyrine bakıldığında genel eğilimin, 2015 Kasım seçimlerindeki düşüş hariç, istikrarlı artış yönünde olduğu görülmektedir. 1983 seçimlerinde yüzde ikiye yakın olan kadın aday oranı 2018 seçimlerine geldiğinde yüzde yirmi dördün üstüne çıkmıştır. Aynı dö-

nemde kadın milletvekili oranı da, 18. ve 26. dönemler hariç, düzenli olarak artmış ve yüzde üçten yüzde on yedinin üstüne çıkmıştır.

Askeri darbeden sonra yapılan ilk seçimlerde TBMM’ye giren üç partinin (ANAP, HP ve MDP) toplam adayları içinde kadın oranı yüzde ikinin altındadır. Yirmi bir kadın adaydan on ikisi seçilerek Meclis’e girmeye hak kazanmıştır. Sonraki seçimde Meclis’e giren partiler (ANAP, DYP ve SHP) büyük oranda değişmiş olsa da listelerdeki kadın aday oranı hemen hemen aynı kalmıştır. 1991 yılında seçim yasasında değişiklik yapılarak partilere çıkarılacak milletvekili sayısının iki katı aday gösterme zorunluluğu getirilmiştir. Bu durum aday sayısında artışa neden olmuş ve yüz yirmi kadın aday listelerinde yer bulmuştur. Ne var ki oransal artış sınırlı kalmış ve yaklaşık yüzde üç olarak gerçekleşmiştir. Meclis’e giren siyasi parti sayısı, iki yeni partinin (DSP ve RP) eklenmesi ile beşe yükselmiştir. Beş partiden dört tanesi birbirine yakın oranlarda kadın adaya yer vermiş, RP ise kadın aday göstermeyerek diğerlerinden ayrılmıştır.

Grafik 1. Dönemler İtibariyle Kadın Aday ve Kadın Milletvekili (%)¹



Aday listelerinde kadın oranı ilk defa 1995 seçimlerinde yüzde beşin üstüne çıkmıştır. Seçimden önce seçim yasası ve seçim sisteminde önemli değişiklikler yapılarak çifte barajlı d’Hont sisteminin yerine ülke barajlı d’Hont sisteminin uygulanmasına, milletvekili sayısının 450’den 550’ye çıkarılmasına ve seçmen yaşının yirmiden on sekize indirilmesine karar verilmiştir. Seçimlerin sonunda ANAP, CHP, DSP, DYP ve RP Meclis’e girmeye hak kazanmıştır. Bunlardan RP önceki seçimde olduğu gibi kadın adaylara listelerinde yer vermeyerek diğer partilerden negatif ayrılmıştır. Öte yandan toplam kadın aday oranı belirgin bir artış sonrası yaklaşık yüzde altıya çıkmıştır. Bunda çıkarılacak milletvekili sayısındaki artışın etkisi vardır ancak esas katkı DYP’den gelmiştir. Parti başkanlığına Tansu Çiller’in gelmesinden sonra tüzüğünde değişikliğe giderek yüzde on kadın kotası tanımlamıştır. Toplam kadın adayların üçte birine ev sahipliği yapan DYP aynı zamanda “135 başvuru ile en fazla adaylık başvurusu alan partidir” (Yaraman, 2015, 158). Seçimlerin sonunda aday oranlarındaki artış ile paralel olarak seçilen kadın oranları da artarak yüzde ikinin üstüne çıkmıştır.

Bir sonraki seçim (1999) çeşitli bakımlardan çarpıcı sonuçlara sahiptir. Merkez sol parti (CHP) parlamento dışında kalmış, iki merkez sağ parti yüzde elliye varan oy kaybı yaşamış, milliyetçi sağ parti (MHP) oylarını yüzde yüzün üstünde artırmıştır. Seçimlerden bir yıl önce bir önceki seçimde en yüksek oyu alarak iktidar olan RP Anayasa Mahkemesi tarafından kapatılmıştır. Esasen kadınların aday listelerinde yer bulmaları bakımından değerlendirildiğinde 1999 seçimlerinde anlamlı bir ilerleme kaydedilmemiştir. Kadınlar

¹ Bu ve takip eden diğer bütün grafikler yazar tarafından Resmi Gazete’nin ilgili sayıları (4 Ekim 1983, Sayı: 18181; 22 Kasım 1987, Sayı: 19642; 4 Ekim 1991, Sayı: 21011; 6 Aralık 1995, Sayı: 22485; 9 Mart 1999, Sayı: 23634; 26 Eylül 2002, Sayı: 24888 ve 20 Haziran 2007, Sayı: 26558) ile YSK (2022)’nin internet arşivinden derlenerek oluşturulmuştur.

1995 seçimlerindeki orana yakın bir oran (yüzde altı) ile listelerde yer almıştır. Bununla birlikte kadın vekil oranı anlamlı bir artış ile çok partili dönem boyunca ilk defa yüzde dördün üstüne çıkmıştır. Bunun hedeflenmemiş bir sonuç olduğunu belirtmek gerekir. CHP’nin baraj altında kalması, ANAP ile DYP’nin de yüksek oy kaybı sonrasında DSP beklentilerin üstünde bir oy artışı ile seçimde birinci gelmiştir. Bu durum bir önceki seçime göre daha az sayıda kadın adaya listelerinde yer vermiş olsa da DSP’nin esasen seçilme şansının zayıf olan adaylarının seçilmesi ile sonuçlanmış ve seçilen toplam yirmi üç kadın vekilin on ikisi DSP üyesi olarak Meclis’e girmiştir.

Bu dönem sembolik açıdan da önemli sonuçlara sahiptir. En çarpıcı olanı ilk defa iki başörtülü kadın vekil TBMM’ye seçilmiştir. MHP üyesi olan Nesrin Ünal başörtüsünü çıkararak Meclis’e girmiş ancak FP üyesi olarak seçilen Merve Kavakçı başörtüsünü çıkarmayı reddettiği için yemin etmesine izin verilmeyecek vekilliği düşürülmüştür. İkinci önemli gelişme ise bir İslamcı partinin ilk defa listelerinde kadınlara yer vermesidir. RP’nin yerine kurulan Fazilet Partisi (FP) on altı kadını aday göstermiştir. Bu durumu RP gibi laiklik karşıtı faaliyetlerin odağı olmak suçlamasına ve de kapanma tehlikesine karşı geliştirilen bir strateji olarak değerlendirmek mümkündür. Bir diğer faktör de RP’nin önceki genel seçimlerde birinci olmasında ve yerel seçimlerde de İstanbul ve Ankara gibi metropollerin belediye başkanlıklarını kazanmasında büyük katkısı olan kadın üyelerin partide artan etkisidir.

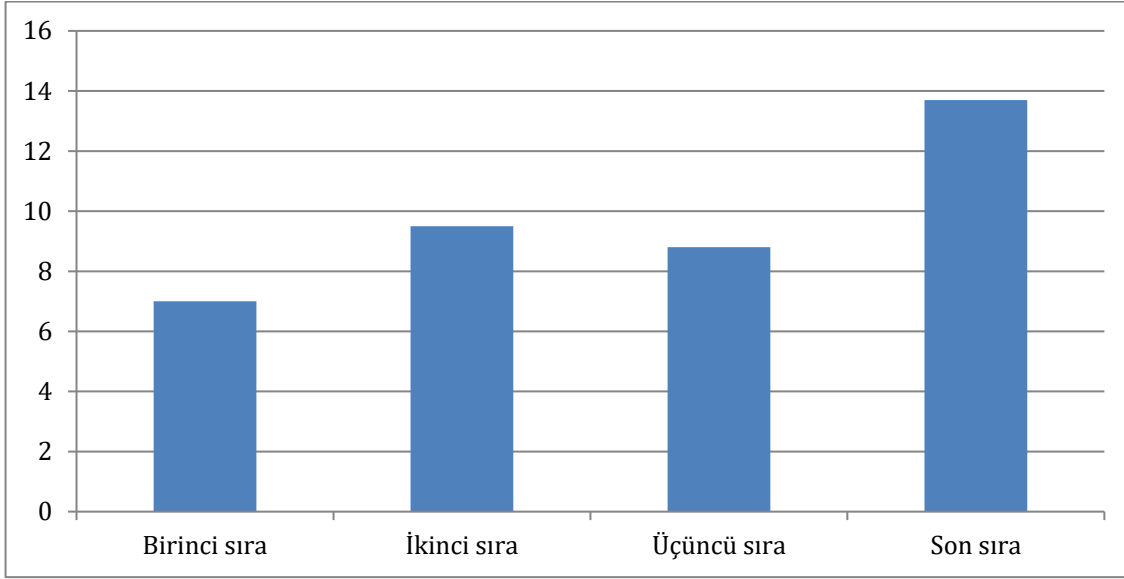
2002 seçimlerine uzun süren siyasal istikrarsızlık ve derinleşen ekonomik krizin sonunda gidilmiş ve başta koalisyon hükümetinin ortakları (ANAP, DSP, MHP) olmak üzere TBMM’deki siyasi partilerin tamamı baraj altında kalmıştır. Sadece iki partinin (AK Parti ve CHP) parlamentoya girebildiği bu dönemde aday listelerindeki kadın oranındaki artış eğilimi çok sınırlı da olsa devam etmiştir. Benzer şekilde Meclis’e giren kadın oranı da artış eğilimini korumuştur. Bununla birlikte belirgin bir artışın yaşanması 2007 yılında yapılan seçimde olmuş ve kadınlar yaklaşık yüzde onluk bir oran ile listelerde yer bulmuştur. AK Parti toplam kadın adayların yüzde kırkıdan fazlasına saflarında yer vererek söz konusu artışa öncülük etmiştir. Aday listelerindeki artışa paralel olarak TBMM’deki kadın temsili de artmış ve yüzde dokuzun üstüne çıkmıştır. Söz konusu artışta seçimlere bağımsız adaylar (*Bin Umut Adayları*) ile giren Demokratik Toplum Partisi (DTP), Özgürlük ve Dayanışma Partisi (ÖDP), Emek Partisi (EMEP) ve Sosyalist Demokrasi Partisi (SDP)’den oluşan ve toplam elli kadın vekilin sekizine ev sahipliği yapan sol partilerin önemli payı vardır.

Aday listelerindeki kadın oranında artış hızı 2011 seçimlerinde de devam etmiş ve yüzde on beşin üstüne çıkmıştır. Bu durum Meclis’in cinsiyet kompozisyonuna da yansımış ve kadın vekil oranı yüzde on dördü aşmıştır. Aday listelerindeki kadın oranında meydana gelen artışta CHP, Meclis’teki kadın vekil sayılarının artmasında ise AK Parti ve Barış ve Demokrasi Partisi (BDP) belirleyici olmuştur. CHP, listelerdeki toplam kadın adayın yüzde kırktan fazlasına ev sahipliği yapmıştır. Öte yandan listelerinde görece daha az sayıda kadına yer vermiş olsa da AK Parti bu dönemde Meclis’e giren yetmiş dokuz kadın vekilin kırk altısına saflarında yer vermiştir. Meclis’teki kadın temsiline artmasında bir diğer önemli aktör seçimlere bağımsız adaylarla girmiş olsa da on bir kadın vekile ev sahipliği yapmış olan BDP’dir.

Türkiye siyasi tarihinde 2015 haziranında yapılan seçimler TBMM’de kadın temsil oranının en yüksek gerçekleştiği seçimler olarak kayda geçmiştir. Haziran ayında yapılan seçimlerde seçim barajını aşan AK Parti, CHP, HDP ve MHP’nin aday listelerindeki toplam kadın oranı yüzde yirmi dört olarak gerçekleşmiştir. HDP kadın adayların yaklaşık yarısına ev sahipliği yaparak artışta belirleyici olmuştur. Hiçbir partinin tek başına hükümeti kuracak çoğunluğa ulaşamaması ve koalisyon görüşmelerinin de başarısızlıkla sonuçlanması üzerine 2015 kasım ayında tekrar seçime gidilmiş ve aday listelerinde kadın oranında 1983’ten itibaren ilk defa düşüş meydana gelmiştir. Seçilen kadın oranında ise daha büyük düşüş yaşanmış ve TBMM’deki kadın temsilci oranı yüzde on beşin altına gerilemiştir.

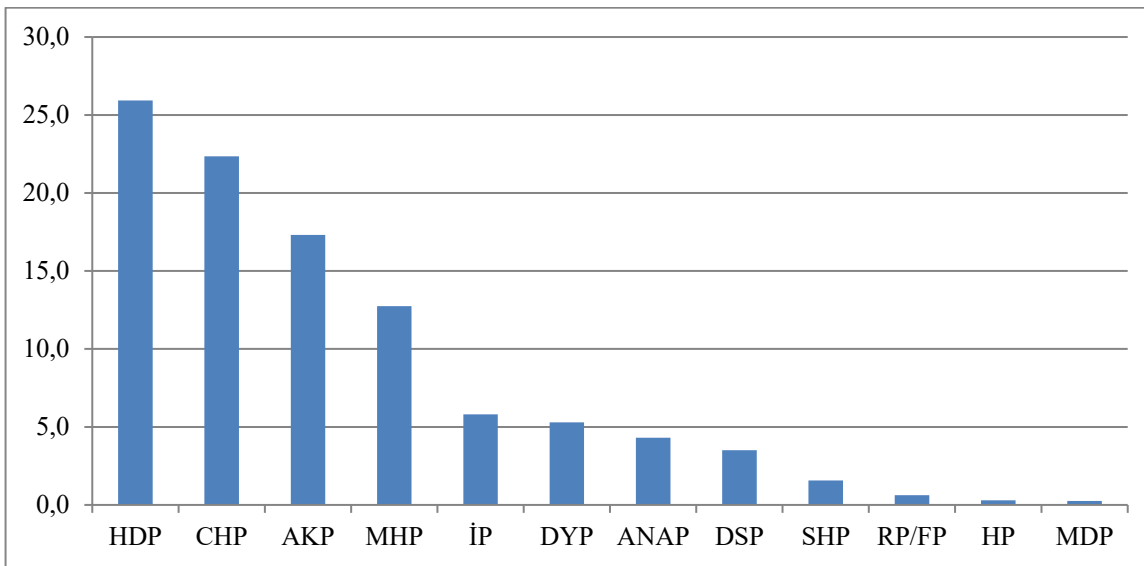
Türkiye’de 2017 yılında yapılan bir referandum ile yönetim sistemi değişmiş ve cumhurbaşkanlığı hükümet sistemine geçilmiştir. Milletvekili sayısının beş yüz elliden altı yüze çıkarılmasını da içeren değişiklik sonrası yapılan seçimlerde AK Parti, CHP, HDP, İP ve MHP barajı aşarak Meclis’e girmiştir. Bu partilerden üç tanesinin (CHP, HDP ve İP) cinsiyet kotası uygulamış olmasının da etkisi ile aday listelerinde kadın oranı yüzde yirmi dördün üstüne çıkmıştır. Bununla paralel olarak Meclis’e giren kadın temsilci sayısı da yüz dört ile Cumhuriyet tarihi boyunca en yüksek sayıya ulaşmıştır.

Grafik 2. Kadın Adayların Listelerde Yer Aldıkları Sıraya Göre Dağılımı (%)



Adayların listelerde hangi oranda yer aldıklarının yanı sıra önemli bir diğer husus da sıralamadaki yerleridir. Esasen kadınların parlamentoda düşük temsil edilme nedenlerinden bir tanesi de aday listelerinde seçilme şansının zayıf olduğu sıralarda aday gösterilmeleridir. 1983-2018 arası dönemde seçilme şansının yüksek olduğu ilk üç sırada yer bulan kadın adayların oranı yüzde yirmi beştir². Buna karşılık son sıradakilerin oranı yaklaşık yüzde on dördtür. Öte yandan kadın adayların sıralamadaki yerleri bakımından da zamanla olumlu yönde bir değişim meydana gelmiştir. 1990 öncesinde adayların yarından fazlası seçilme şansının düşük olduğu sıralarda yer bulabilmiştir. Örneğin, kadın aday oranının yüzde ikinin altında olduğu 1983 ve 1987 seçimlerinde kadın adayların sırasıyla yüzde yirmi dokuz ve otuz beşi listelerde son sırada yer almıştır. Ancak bu durum özellikle 2000 sonrasında kadınlar lehine değişmeye başlamıştır. 2002 seçimlerinde yüzde on bir olan ilk üç sıradaki toplam kadın oranı 2018 yılında yapılan son seçimlerde yüzde yirmi altıya çıkmıştır.

Grafik 3. Kadın Adayların Siyasi Partilere Göre Dağılımı (%)

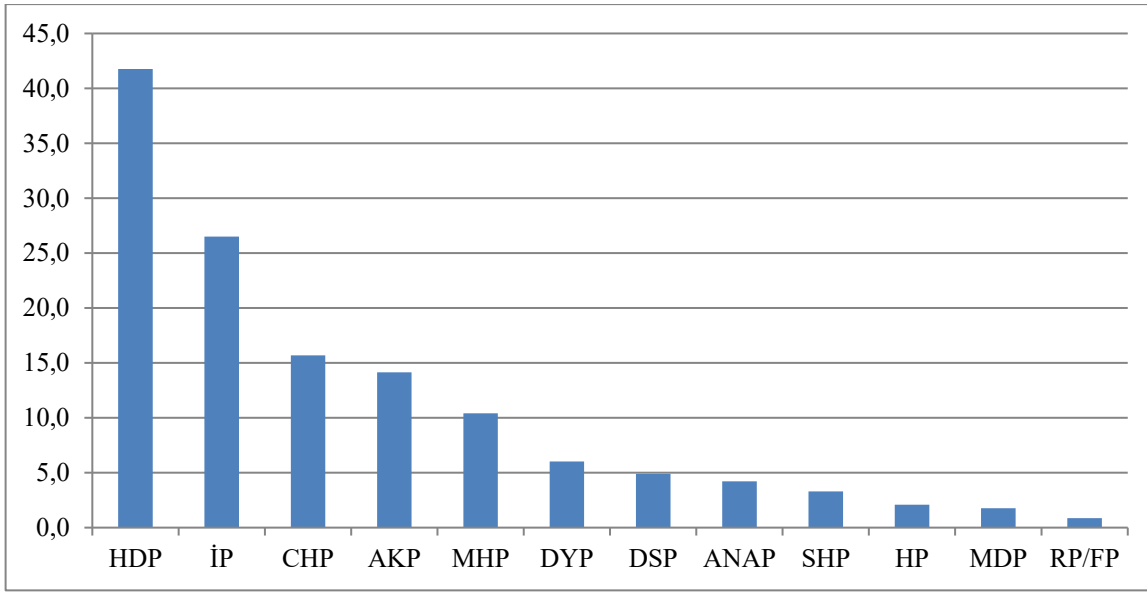


Kadın adayların siyasi partilere göre dağılımında partiler arasında önemli farklılıklar bulunmaktadır. Söz konusu farklılıkları belirleyen iki önemli faktör partilerin kadınların siyasete katılımı konusundaki tutumları ve Meclis’te bulunma süreleridir. Bunun yanı sıra partiler Meclis’te buldukları dönemler bakı-

2 İkinci ve üçüncü sıradaki oranlar son sırada olmamak kaydıyla. Diğer bir ifade ile örneğin çıkarılacak milletvekili sayısı iki olan bir seçim çevresinde ikinci sıradaki aday son sıra adayı olarak değerlendirilmiştir.

mından da ayrılmaktadır. Örneğin, en düşük paya sahip partilerin tamamı 2000 öncesi dönemde Meclis’te bulunan partiler iken en yüksek paya sahip partiler 2000 sonrasında Meclis’te temsil edilenlerdir. CHP ve MHP 2000 öncesinde birer dönem Meclis’te yer alsalar da Meclis’te buldukları dönemler daha çok 2000’den sonradır. Partilere göre dağılımda, Grafik 4’te görüldüğü üzere ilk sırada yüzde yirmi altı ile HDP gelmektedir. HDP, Meclis’e görece daha az girmiş (üç dönem) ancak uyguladığı yüzde elli cinsiyet kotası dolayısıyla en fazla paya sahip partidir. Bütün partiler arasında yedi dönem ile Meclis’te en uzun süre temsil edilen CHP yüzde yirmi ikinin üstündeki payı ile ikinci sırada yer almaktadır. Sadece sıralama bakımından değil, aynı zamanda Meclis’te buldukları süre bakımından da CHP’yi takip eden AK Parti ve MHP’nin payları sırasıyla yüzde on yedi ve on üçtür. Sadece bir dönemdir Meclis’te bulunan İP yüzde altı ile beşinci sıradadır. Tamamı 2000 öncesi dönemde Meclis’te yer alan diğer sekiz parti ise yüzde beş ve daha düşük bir orana sahiptir.

Tablo 4. Siyasal Partilerin Toplam Adayları İçindeki Kadın Aday Oranları (%)



Siyasi partilerin toplam adayları içinde kadın oranı partilerin kadınların siyasal temsiline ilişkin yaklaşımlarını yansıtmaların yanı sıra parlamentonun cinsiyet kompozisyonunu belirlemesi bakımından önem arz etmektedir. Partiler toplam adayları içinde kadın oranları bakımından karşılaştırıldığında TBMM’ye girdikleri dönemler ekseninde ayrıştıkları görülmektedir. Kadınlara yüzde on ve üstünde oran ile listelerinde yer veren partilerin büyük bölümü 2000 sonrası dönemde Meclis’te yer alan partiler iken yüzde beş ve daha az oranda kadın adaya sahip olanların tamamı 2000 öncesinde Meclis’te bulunan partilerdir. Bir diğer farklılaşma eksenini cinsiyet kotasıdır. Kadınlara en fazla yer veren ilk üç sıradaki partiler cinsiyet kotası uygulayan partilerdir. Bunlardan aday listelerinde kadınlara yüzde kırk iki ile en fazla yer veren HDP ilk sırada gelmektedir. Eşit temsil ilkesini benimseyen HDP aday listelerini oluştururken de fermuar yöntemini uygulamakta ve kadın adaylara seçilebilir sıralarda en fazla yer veren parti olarak öne çıkmaktadır. Örneğin 25. 26. ve 27. dönemlerde ilk sırada aday gösterilen toplam kadın adayların yüzde elli beşi HDP listelerindedir. Böylece HDP TBMM’nin cinsiyet kompozisyonunun kadınlar lehine değişmesinde önemli rol oynamıştır. HDP’nin Meclis’e girdiği üç dönemde seçilen toplam iki yüz seksen üç kadın vekilin seksen biri HDP üyesidir.

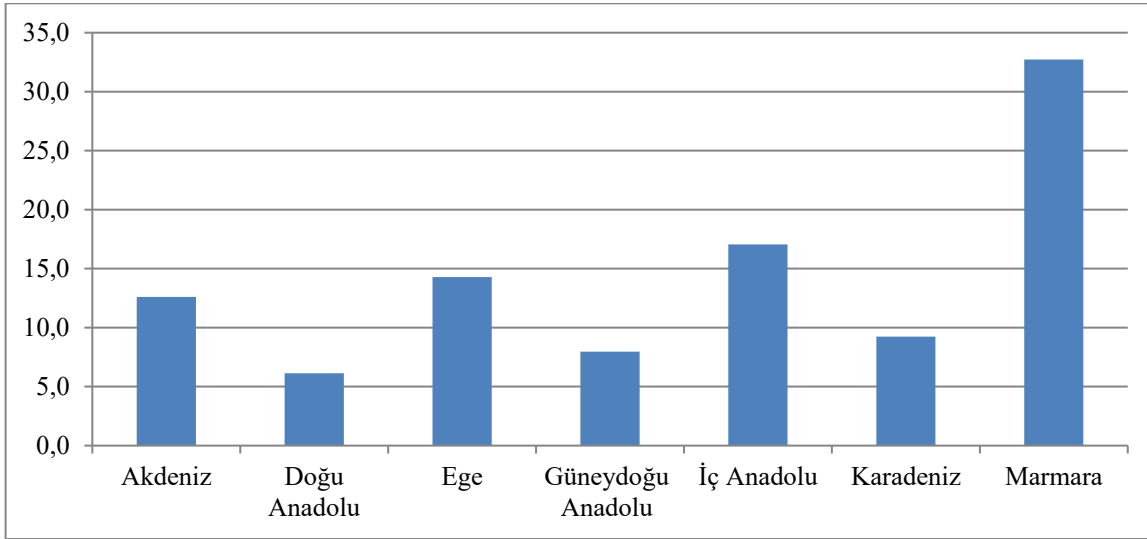
İkinci sırada yüzde yirmi altı ile İP gelmektedir. Esasen İP listelerinde kadın adaylara görece yüksek oranda yer vermiş olsa da bu durum seçim sonuçlarına kadınlar lehine aynı ölçüde yansımamıştır. İP’in toplam yüz elli dokuz kadın adayından sadece üçü seçilebilmiştir. Bunun bir nedeni İP’in seçimlerdeki genel başarı düzeyi ise bir diğer nedeni kadın adayların yaklaşık dörtte birine listelerin son sırasında yer verilmiş olmasıdır.

CHP yaklaşık yüzde on altı ile üçüncü sıradadır ve cinsiyet kotasına sahip partiler arasında kadın adaylara en az yer veren partidir. Esasen CHP’nin tüzüğünde kadın kotası yer almasına rağmen uygulanmamıştır. Bununla birlikte listelerindeki kadın oranı düzenli olarak artmıştır. 1995 seçimlerinde yaklaşık yüzde yedi olan kadın aday oranı 2018’e gelindiğinde yaklaşık yüzde yirmi üçe çıkmıştır. TBMM’de en uzun süre yer alan parti olduğu göz önüne alındığında CHP parlamentonun cinsiyet kompozisyonunun oluşmasında da belirleyici parti olmuştur. Nitekim Meclis’te bulunduğu dönemde seçilmiş olan kadın vekillerin yüzde yirmi üçüne ev sahipliği yapmıştır.

Dördüncü sırada adaylarının yüzde on dördünü kadınların oluşturduğu AK Parti gelmektedir. 2002 yılında yüzde beş civarında olan kadın oranı düzenli artışlar sonrası 2018 yılında yüzde yirmi bire çıkmıştır. Öte yandan listelerinde birinci sırasında kadın adaylara en az yer veren partidir. AK Parti sadece TBMM’de en fazla temsil edilen ikinci parti değil, aynı zamanda 2002-2018 arası dönemde sürekli Meclis çoğunluğuna sahip parti olmuştur. Bu itibarla kadınların parlamentoda temsilinde bütün partiler arasında en belirleyici olandır. Nitekim söz konusu dönemde Meclis’e seçilen toplam kadın vekilin yarısı AK Parti üyesidir.

2000 sonrası dönemde parlamentoya giren partiler arasında kadınlara listelerinde en az yer veren parti MHP’dir. Meclis’e girdiği altı dönemde listelerindeki toplam kadın oranı yüzde ondur. Öte yandan bu çalışmada yer verilen partiler arasında kadın adaylara listelerinde en az yer veren partiler ise İslamcı-muhafazakâr Millî Görüş geleneğinin temsilcisi RP ve FP’dır. Bunlardan iki dönem parlamentoda bulunan RP hiç kadın aday göstermemiş, FP ise on altı kadına şans vermiştir.

Grafik 5. Kadın Adayların Coğrafi Bölgelere Göre Dağılımı (%)



Kadın adayların coğrafi bölgelere göre dağılımına bakıldığında ilk sırada Marmara Bölgesi’nin geldiği görülmektedir. Toplam kadın adayların yaklaşık üçte biri Marmara Bölgesi’ndeki seçim çevrelerinden aday gösterilmiştir. İkinci sırada yüzde on yedi ile İç Anadolu Bölgesi gelmektedir. Ege Bölgesi adayların yaklaşık yüzde on beşine ev sahipliği yaparken Akdeniz Bölgesi yüzde on üç ile dördüncü sırada yer almaktadır. Yüzde dokuzun biraz üstünde bir orana sahip Karadeniz Bölgesi’ni Güneydoğu Anadolu Bölgesi yüzde sekizlik bir pay ile takip etmektedir. Son sırada yer alan Doğu Anadolu Bölgesi kadın adayların yüzde altısına ev sahipliği yapmaktadır.

Kadın adayların seçim çevreleri ve coğrafi bölgelere göre dağılımda dikkat çeken en önemli husus partilerin kadın adaylara görece yüksek sosyo-ekonomik gelişmişlik düzeyine sahip seçim çevrelerinde yer vermeleridir. Bu itibarla bölgesel gelişmişlik ile kadın aday oranları arasında pozitif bir ilişki vardır. Marmara, İç Anadolu ve Ege Bölgeleri gibi sosyo-ekonomik gelişmişlik düzeyi bakımından en gelişmiş bölgeler (Sanayi ve Teknoloji Bakanlığı, 2019; Kalkınma Bakanlığı, 2013) aynı zamanda en fazla oranda adaya ev sahipliği yapan bölgelerdir. Buna karşılık görece düşük gelişmişlik düzeyine sahip Karadeniz, Güneydoğu ve Doğu Anadolu Bölgeleri (Sanayi ve Teknoloji Bakanlığı, 2019; Kalkınma Bakanlığı, 2013) görece daha

düşük oranda kadın adaya ev sahipliği yapmaktadır. Bölgesel gelişmişlik ile aday oranları arasındaki ilişkiyi gösteren bir diğer gösterge ise kadın adayların üç büyük metropolde yoğunlaşmasıdır. İstanbul, Ankara ve İzmir metropolleri kadın adayların yüzde otuz beşten fazlasına ev sahipliği yapmaktadır. Bu durum kadın milletvekillerinin coğrafi bölgesel dağılımına da yansımaktadır. Özellikle 1983-2002 arası dönemin kadın vekillerinin üçte ikisi üç büyük metropolün temsilcisi olarak Meclis’e girmiştir. 22. dönemden itibaren kadın aday sayısındaki artışın yanı sıra önemli bir diğer gelişme de adayların coğrafi kentsel ölçekli dağılımında meydana gelen değişimdir. İstanbul, Ankara ve İzmir’den oluşan üç büyük metropolün payında istikrarlı azalış meydana gelmiştir. 2002 yılındaki kadın adaylar içinde üç metropolün payı yüzde elli iken sonraki dönemlerde düzenli biçimde azalarak 2018 yılına gelindiğinde yüzde otuzlar düzeyine gerilemiştir.

SONUÇ

Kadınların parlamentoda temsilinde etkili olan faktörler arasında siyasi partilerin rolünü araştıran bu çalışmanın sonunda birkaç husus öne çıkmıştır. Birincisi, siyasi partilerin aday belirleme ve aday listelerini oluşturmadaki tercihleri kadınların siyasal temsilini doğrudan etkilemektedir. Bunun iki çarpıcı örneği tek parti dönemi ve 2000 sonrası dönemdir. Özellikle 2000 sonrası dönemde siyasi partiler aday listelerinde kadınlara hem daha fazla yer vermiş hem de kadınları seçilebilir sıralardan aday göstermeye başlamıştır. Bunun sonucu olarak da TBMM’deki kadın oranı düzenli olarak artmıştır.

İkincisi, siyasi partiler arasında ideolojileri itibarıyla karşılaştırmalı bir değerlendirme yapıldığında merkez sağ ve merkez sol partiler arasında söylem düzeyinde çeşitli farklılıklar olmakla birlikte uygulamada önemli farklar bulunmadığı görülmektedir. Esasen literatürde genel olarak sol partilerin cinsiyet eşitliğine daha fazla vurgu yaptıkları ve kadınların siyasal temsilini artırma konusunda daha duyarlı oldukları yönünde yaygın bir görüş bulunmaktadır (Demir, 2015). Ne var ki bu görüş Türkiye’de merkez sol ve demokratik sol partiler söz konusu olduğunda geçerli değildir. Türkiye’de merkez sol partiler program ve tüzüklerinde cinsiyet eşitliğine yaptıkları vurgu ve cinsiyet kotası gibi pozitif ayrımcılık öngören stratejileri benimsemeleri ile merkez sağ partilerden ayrışsalar da aday belirleme yöntemleri, aday listelerini oluşturmadaki tercihleri vb. bakımlardan merkez sağ partiler ile benzerdirler. Nitekim bu çalışmanın kapsadığı dönem ve siyasi partiler esas alındığında gerek kadın aday oranları gerekse seçilen kadın temsilci oranları bakımından merkez sağ ve merkez sol partiler birbirlerine oldukça yakındır. Öte yandan siyasi yelpazede merkezin dışında yer alan milliyetçi sağ partiler ile muhafazakâr (İslamcı) partiler kadınların siyasal temsili konusunda merkez partilerden negatif ayrışmaktadır. Örneğin, merkez sağ parti DYP’nin elli kadın aday gösterdiği 1999 seçimlerinde MHP’nin kadın aday sayısı on sekiz, RP’nin ise on altıdır. Siyasi yelpazenin solunda yer alan HDP, bütün dönemler boyunca ve bütün siyasi partiler arasında cinsiyet eşitliği ve kadınların siyasal temsili konusunda söylemde ve uygulamada en fazla duyarlı partidir.

Üçüncüsü, siyasi partilerin kadınların siyasal temsiline ilişkin politikalarında parti liderinin cinsiyeti belirleyicidir. Bunun en çarpıcı örneği Tansu Çiller liderliğindeki DYP’dir. 1991 seçimlerinde DYP listelerindeki kadın aday oranı yüzde dördün biraz üstündedir. Çiller’in başkanlığında girdiği bir sonraki seçimde bu oran yüzde ona çıkmıştır. Böylece DYP çok partili dönem boyunca Meclis’e giren partiler arasında aday listelerinde yüzde on oranında kadın adaya yer veren ilk siyasi parti olmuştur. Bir diğer örnek Meral Akşener’in liderlik yaptığı İyi Parti’dir. İP, lideri dahil partinin kurucu kadrosunun ve ileri gelenlerinin neredeyse tamamı MHP kökenlidir ve parti tüzüğünde siyasi kimliği milliyetçi olarak tanımlanmaktadır. Bununla birlikte İP, kadınların siyasal temsili konusunda söylemde ve uygulamada hem içinden çıktığı MHP’den hem de diğer merkez sağ partilerden ayrışmaktadır. Parti tüzüğünde yüzde yirmi beşlik cinsiyet kotası bulunmaktadır ve 2018 genel seçimlerinde aday listelerinde en fazla kadına yer veren ikinci partidir.

Dördüncü bir husus sosyo-ekonomik gelişmişlik düzeyi ile kadın temsili arasındaki ilişkiye dairdir. Başta merkez partiler olmak üzere siyasi partilerde genel eğilim kadın adaylara daha ziyade üç büyük metropol ile diğer gelişmiş seçim çevrelerinde listelerinde yer vermektir. Bunun sonucu olarak da özellikle çok partili dönem boyunca kadınlar yüksek gelişmişlik düzeyine sahip seçim çevrelerinin temsilcileri olarak TBMM’de yer almışlardır. Ancak buradan hareketle sosyo-ekonomik gelişmişlik düzeyi ile kadınların siyasal temsili arasında doğrusal bir ilişki kurulamaz. Diğer bir ifade ile bölgelerin sosyo-ekonomik gelişmişliği kadınların siyasete katılımının ve siyasal temsilinin bir faktörü değildir. Zira özellikle 2000 sonrası dönemde düşük sosyo-ekonomik gelişmişlik düzeyine sahip bölgelerde kadın aday oranlarındaki çarpıcı artışlara paralel olarak kadın temsilinde de büyük artışlar meydana gelmiştir. Örneğin, 1983-2002 arası dönemde en düşük gelişmişlik düzeyine sahip iki bölgenin (Doğu Anadolu ve Güney Doğu Anadolu) her birinde kadın aday oranı yüzde birin biraz üstünde iken, 2007-2018 arasında bu oran Doğu Anadolu bölgesinde yüzde on beşe ve Güney Doğu Anadolu bölgesinde on sekize çıkmıştır. Bu durum söz konusu bölgelerden seçilen kadın vekil sayılarına da yansımıştır. 1983-2002 arası dönemde iki bölgeden toplam sadece iki kadın vekil seçilmiş iken 2007-2018 döneminde bu sayı yüz on üçtür. Bunda yüzde elli cinsiyet kotası uygulayan ve her iki bölgede de yüksek seçmen desteğine sahip HDP’nin büyük payı vardır.

Beşincisi, aday listelerinde kadın oranlarında meydana gelen artış seçim coğrafyalarında ve temsilin mekansal kompozisyonunda değişime yol açmıştır. Kadın temsil oranlarının az olduğu dönemlerde temsil metropol merkezlerde yoğunlaşmıştır. Buna karşılık aday listelerinde kadınlara daha fazla yer verilmesi kadınların metropoller dışında kalan bölgelerin temsilinde artan biçimde rol almasına imkan sağlamıştır.

Son olarak, seçim yasası ve seçim sistemi gibi faktörler siyasal temsilin cinsiyet kompozisyonunun şekillenmesinde tek başına belirleyici değildir. Nitekim bu çalışmaya konu olan dönemde seçim sisteminde köklü değişiklik olmadığı halde parlamentoya seçilen kadınların oranlarında kadınlar lehine istikrarlı bir artış vardır. Bunun temel nedeni de partilerin aday listelerinde kadınlara daha fazla yer vermeye başlamasıdır.

KAYNAKÇA

- Acar, Feride. “Türkiye’de İslamcı Hareket ve Kadın”. *1980’ler Türkiye’sinde Kadın Bakış Açısından Kadınlar*. ed. Şirin Tekeli. 73-91. İstanbul: İletişim, 2015.
- AK Parti, Adalet ve Kalkınma Partisi. “AK Parti Programı”. <https://www.akparti.org.tr/parti/parti-programi/> Erişim 25 Temmuz 2022.
- AK Parti, Adalet ve Kalkınma Partisi. “AK Parti Tüzük-2019” <https://www.akparti.org.tr/media/279929/cep-boy.pdf> Erişim 25 Temmuz 2022
- ANAP, Anavatan Partisi. *Anavatan Partisi Programı, Anavatan Partisi 1983 Seçim Beyannamesi, Hükümet Programı*. Ankara: ANAP Yayınları, 1983.
- ANAP, Anavatan Partisi. *Anavatan Partisi Tüzük*. Ankara: ANAP Yayınları, 1992.
- Arat, Yeşim. “Feminizm ve İslam: Kadın ve Aile Dergisinin Düşündürdükleri”. *1980’ler Türkiye’sinde Kadın Bakış Açısından Kadınlar*. ed. Şirin Tekeli. 91-103. İstanbul: İletişim, 2015.
- Aydın, Mehmet Ali. “Milletvekili Adaylarının Belirlenme Usulü ve Önseçim”. *Yasama Dergisi* 5 (2007), 82-108.
- CHP, Cumhuriyet Halk Partisi. “CHP Tüzük” Erişim 25 Temmuz 2022 https://content.chp.org.tr/file/chp_tuzuk_10_03_2018.pdf
- CHP, Cumhuriyet Halk Partisi. *Cumhuriyet Halk Partisi Tüzük*. Ankara: CHP, 1995.
- CHP, Cumhuriyet Halk Partisi. *Cumhuriyet Halk Partisi Tüzük*. Ankara: CHP, 2012.
- Caul, Miki. “Women’s Representation in Parliament”. *Party Politics* 5/1 (1999), 79-98.
- Çaha, Ömer. “The Kurdish Women’s Movement: A Third-Wave Feminism Within The Turkish Context”. *Turkish Studies* 12/3 (2011), 435-449.
- Çakır, Serpil. *Erkek Kulübünde Siyaset*. İstanbul: Versus, 2013.
- Çevre ve Şehircilik Bakanlığı. <https://cevreselgostergeler.csb.gov.tr/kentsel---kirsal-nufus-orani-i-85670> Erişim 10 Kasım 2022.
- Demir, Zekiye. *Türkiye’de Kadın ve Siyaset*. Ankara: Kadim Yayınları, 2015.
- DSP, Demokratik Sol Parti. *Demokratik Sol Parti Tüzük*. Ankara: Sistem Ofset, 1991.
- Dündar-Sezer, Tijen. “Parlamento Seçimlerinde Cinsiyet Kotaları”. *TBB Dergisi* 159 (2022), 51-122.
- Esim, Simel - Cindoğlu, Dilek. “Women’s Organizations in 1990’s Turkey: Predicaments and Prospects”. *Middle Eastern Studies* 35/1 (2010), 177-188.
- Gökçimen, Semra. “Ülkemizde Kadınların Siyasal Hayata Katılım Mücadelesi”. *Yasama Dergisi* 10 (2008), 5-60.
- Güneş-Ayata, Ayşe. “Türkiye’de Kadının Siyasete Katılımı”. *1980’ler Türkiye’sinde Kadın Bakış Açısından Kadınlar*. ed. Şirin Tekeli. 261-279. İstanbul: İletişim, 2015.
- Güneş-Ayata, Ayşe. “Laiklik, Güç ve Katılım Üçgeninde Türkiye’de Kadın ve Siyaset”. *75 Yılda Kadınlar ve Erkekler*. ed. Ayşe Berktaş-Hacımirzaoğlu. 237-248. İstanbul: Tarih Vakfı Yayınları, 1998.
- Henig, Simon. *Women and Political Power: Europe Since 1945*. London: Routledge, 2001.
- Htun, Mala - Power, Timothy “Gender, Parties and Support for Equal Rights in the Brazilian Congress”. *Latin American Politics and Society* 48/4 (2006), 83-104.
- HÜNEE, Hacettepe Üniversitesi Nüfus Etütleri Enstitüsü. *Türkiye Göç ve Yerinden Olmuş Nüfus Araştırması*. Ankara: Hacettepe Üniversitesi Nüfus Etütleri Araştırması, 2006.
- IPU, Inter-Parliamentary Union. Erişim 16 Haziran 2022. <https://www.ipu.org/women-in-politics-2021>
- İP, İyi Parti. *Parti Programı*. Ankara: İyi Parti, 2020a.
- İP, İyi Parti. *Parti Tüzüğü*. Ankara: İyi Parti, 2020b.
- Ka-Der. *Eşit Temsil için Cinsiyet Kotası: Erkek Demokrasiden Gerçek Demokrasiye*. İstanbul: Ka-Der, 2005.
- Kalaycıoğlu, Ersin - Toprak, Binnaz. *İş Yaşamı, Üst Yönetim ve Siyasette Kadın*. İstanbul: TESEV Yayınları, 2004.
- Kalkınma Bakanlığı. *İllerin ve Bölgelerin Sosyo-Ekonomik Gelişmişlik Sıralaması Araştırması (SEGE 2011)*. Ankara: Kalkınma Bakanlığı, 2013.
- Keysan, Asuman Özgür. *Activism and Women’s NGOs in Turkey*. London: I. B. Tauris, 2021.
- Krook, Mona Lena. *Quotas For Women in Politics*. New York: Oxford University Press, 2009.
- MHP, Milliyetçi Hareket Partisi. *Parti Programı “Geleceğe Doğru”*. Ankara: MHP, 2009a.
- MHP, Milliyetçi Hareket Partisi. *Parti Tüzüğü*. Ankara: MHP, 2009b.
- Norris, Pipa. *Electoral Engineering: Voting Rules and Political Behaviour*. New York: Cambridge University Press, 2004.
- Philips, Anne. *Demokrasinin Cinsiyeti*. çev. Alev Türker, İstanbul: Metis, 2015.
- RP, Refah Partisi. *Refah Partisi Tüzük ve Programı*. Ankara: RP, 1985.

- Salmond, Rob. “Proportional Representation and Female Parliamentarians”. *Legislative Studies Quarterly* 31/2 (2006), 175-204.
- Sanayi ve Teknoloji Bakanlığı. *İllerin ve Bölgelerin Sosyo-Ekonomik Gelişmişlik Sıralaması Araştırması SEGE 2017*. Ankara: Sanayi ve Teknoloji Bakanlığı, 2019.
- Sancar, Serpil. *Siyasal Kararlara Katılımda Cinsiyet Eşitliği: Haritalama ve İzleme Çalışması*. Ankara: CEİD Yayınları, 2018.
- Sarıbay, Ali Yaşar. *Siyasal Sosyoloji*. İstanbul: Der Yayınları, 1994.
- Sayarı, Sabri - Esmer, Yılmaz. (Ed.). *Politics Parties and Elections in Turkey*. London: Lynne Rienner Publishers, 2002.
- Sayın, Aysun. *Kota El Kitabı*. Ankara: Ka-Der, 2007.
- Sezen, Saim. *Seçim ve Demokrasi*. Ankara: Gündoğan, 1994.
- Squires, Judith. “Feminism and Democracy”. *Blackwell Companion to Political Sociology*. ed. Kate Nash and Alan Scott. 366-374. Oxford: Blackwell, 2006.
- Studlar, Donley T. “Feminist Society, Paternalist Politics: How the Electoral System Affects Women’s Representation in the United States Congress” *Women and Legislative Representation*. ed. Manon Tremblay. 55-67. New York: Palgrave Macmillan.
- Swers, Michele L. “Are Women More Likely to Vote for Women’s Issue Bills Than Their Male Colleagues”. *Legislative Studies Quarterly* 23/3 (1998), 435-445.
- Tekeli, Şirin. “Women in Turkish Politics”. *Women in Turkish Society*. ed. Nermin Abadan-Unat. 293-310. Leiden: E. J. Brill, 1981.
- Terkan, Banu. “Siyasi Partilerin Kadına İlişkin Söylem ve Politikaları (AKP ve CHP Örneği)”. *Selçuk İletişim Dergisi* 6/2 (2010). 115–136.
- T.C. Resmi Gazete. 4 Ekim 1983, Sayı: 18181
-----, 22 Kasım 1987, Sayı: 19642
-----, 4 Ekim 1991, Sayı: 21011
-----, 6 Aralık 1995, Sayı: 22485
-----, 9 Mart 1999, Sayı: 23634
-----, 26 Eylül 2002, Sayı: 24888
-----, 20 Haziran 2007, Sayı: 26558
- Tosun, Tanju. *Türk Parti Sisteminde Merkez Sağ ve Merkez Solda Parçalanma*. İstanbul: Boyut Kitaplar, 1999.
- TÜİK, Türkiye İstatistik Kurumu. *Milletvekili Genel Seçimleri 1923-2011*. Ankara: TÜİK, 2012.
- Tür, Özlem - Çıtak, Zana. “AKP ve Kadın: Teşkilatlanma, Muhafazakarlık ve Türban”. *AKP Kitabı: Bir Dönüşümün Bilançosu*. ed. İlhan Uzgel - Bülent Duru. 614-630. Ankara: Phoenix Yayınevi, 2013.
- TÜSİAD-KAGİDER. *Türkiye’de Toplumsal Cinsiyet Eşitsizliği*. İstanbul: TÜSİAD-KAGİDER, 2008.
- UNDP, United Nations Development Programme. <https://hdr.undp.org/data-center/thematic-composite-indices/gender-inequality-index#/indices/GII> Erişim 10 Ağustos 2022.
- Uyar, Hakkı. “Tek Parti Döneminde Seçimler”. *Toplumsal Tarih* 11/64 (1999), 21-32.
- Verge, Tania - Wiesehomeier, Nina. “Parties, Candidates, and Gender Recruitment in Closed-list Proportional Representation System: The Case of Spain”. *Political Research Quarterly* 72/4 (2019), 805-820.
- World Economic Forum. <https://www.weforum.org/reports/global-gender-gap-report-2022> Erişim 01 Ağustos 2022.
- Yaraman, Ayşegül. *Türkiye’de Kadınların Siyasal Temsili (1935-1999)*. İstanbul: Bağlam Yayınları, 2015.
- YÖK, Yüksek Öğretim Kurumu. <https://istatistik.yok.gov.tr/> Erişim 10 Kasım 2022.
- YSK, Yüksek Seçim Kurulu. <https://www.ysk.gov.tr/> Erişim 25 Haziran 2022.
- Yüksel, Mezher. “Engendering the Parliament: A Study of Women Deputies in Turkey 1935–2018”. *Turkey’s Electoral Geography*. ed. Edip Asaf Bekaroğlu ve Gülsen Kaya-Osmanbaşıoğlu. 152-181. London: Routledge, 2021a.
- Yüksel, Mezher. “AK Parti ve Kadınların Siyasal Temsili”. *Akademik İncelemeler Dergisi* 16/2 (2021b), 99-118.
- Yüksel, Metin. “The Encounter of Kurdish Women With Nationalism in Turkey”. *Middle Eastern Studies* 42 (2006), 777-802.

EXTENDED ABSTRACT

This study investigates the role of political parties in women’s representation in the parliament. The main argument of this article is as follows: while there are a variety of socio-cultural, economic and political factors that have an impact on women’s political representation and gender composition of the parliament, it is the approach of political parties that eventually determines them. Especially political parties’ designation of candidates and their choices in making their lists of candidates directly determine women’s political representation. The available data for the past forty years testifies to the trend in the increase of women’s representation which is in parallel with the change in political parties’ choices.

This article is based on the lists of candidates of thirteen political parties that entered the Turkish Grand National Assembly as a result of a total of eleven general elections held between 1983 and 2018. These political parties are as follows: Justice and Development Party (AK Parti); Motherland Party (ANAP); Republican People’s Party (CHP); Democratic Left Party (DSP); True Path Party (DYP); Virtue Party (FP); Populist Party (HP); Peoples’ Democratic Party (HDP); Good Party (İP); Nationalist Democracy Party (MDP); Nationalist Action Party (MHP); Welfare Party (RP) and Social Democratic Populist Party (SHP). Data for this research has been collected from the Official Gazette and the website of the Supreme Election Council (YSK). During this period, a total of 5749 deputies were elected to the Turkish Grand National Assembly. The lists of political parties had a total of 24.099 candidates, of which 2737 were women. In proportional terms, it is a little over eleven per cent.

This study is composed of four parts. In the first part, I go into a general assessment of the historical development of women’s parliamentary representation alongside its contemporary picture. Then, I shed light on the social and political developments that shaped women’s political representation in the wake of the 1980s. Then, I examine the approaches of political parties regarding gender equality and women’s political representation. With a special focus on political parties and historical periods, the final part of the article turns to a discussion about the basic patterns and broad trends that can be traced in the political parties’ lists of candidates. In this context, the following questions are addressed: what are the similarities and differences between political parties? In terms of gender, what kind of a picture emerges in the lists of candidates throughout the period under consideration and how has it been reflected on the parliament? What is the regional distribution of candidates like?

Several conclusions can be drawn from this research. First, the preferences of political parties in choosing their candidates and making their lists directly determine women’s political representation. Especially from the 2000s onward, political parties not only provided more slots for women in their lists but they also placed women in such slots that would guarantee their election. Consequently, the rate of women parliamentarians has seen a steady increase.

Secondly, a comparison of political parties demonstrates that while there are some differences between center-right and center-left parties in the context of their discourses, there does not seem much difference in their practice. Although center-left parties are distinguished from the center-right parties by placing an emphasis on gender equality and adopting affirmative actions like gender quota in their party programs and regulations, they are similar to the latter in terms of their methods of designating candidates as well as their preferences in drawing up their lists. Indeed for the period under consideration, the rates of both women candidates and elected women deputies show that center-right and center-left parties are quite similar. On the other hand, nationalist right-wing parties and conservative (Islamist) parties appear to be the least interested in women’s representation. Located on the left wing of the political spectrum, the HDP stands out in both its discourse and practice concerning women’s political representation.

The third conclusion is that the gender of the political party’s leader is also an influential factor. The most striking example in this regard is Tansu Çiller, the leader of the DYP. In the 1991 general elections, the rate of women candidates in the lists of the DYP was slightly over four per cent. After Çiller became the party leader, the DYP adopted the practice of gender quota. Therefore, the rate of women candidates went up to ten per cent in the following elections. Another example is the İP led by Meral Akşener. The İP has a

women’s quota of twenty five per cent and it was the second party that reserved the most slots for women candidates in the 2018 general elections.

Another conclusion is that there does not seem to be a proportional relationship between the level of regional development and women’s representation in Turkey. Indeed it was due to the fact that center parties tended to place women candidates in their lists of developed regions for a long time. It was hence a result of such a choice that women got to the parliament as representatives of the developed regions. Yet this picture has gradually gone through a change for two reasons: the success of the HDP —which effectively adopts a gender quota— particularly in underdeveloped regions, on the one hand; and center parties’ increasing number of slots for women candidates in their lists, on the other. To illustrate, during the 1983-2002 period, the rate of women candidates in the two least developed regions (Eastern and Southeastern Anatolian) was slightly over one per cent. This rate increased to 15 and 18 per cent for each regions respectively in the 2007-2018 period. Moreover, while there were only two women deputies from these two regions in the 1983-2002 period, it went up to over 20 per cent in the 2007-2018 period.

Fifth, the increase in the rate of women in the lists of candidates gave way to a change in electoral regions and the regional composition of representation. During the periods with a low rate of women’s representation, metropolitan provinces were the places where women’s representation was concentrated. The increase in women’s appearance in the lists of candidates, however, paved the ground for an increasing role of women in representing the regions other than metropolitan provinces.

The final conclusion is that electoral laws and electoral systems are not single-handedly influential factors in determining the gender composition of political representation. Indeed despite the fact that there were not radical changes in the electoral system throughout the period in question, there has been a continued increase in the rate of the women elected to the parliament.