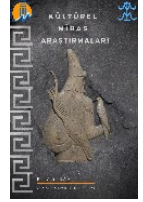




Kültürel Miras Araştırmaları Dergisi

<https://dergipark.org.tr/tr/pub/kulmira>

e-ISSN 2757-9662



Birinci Ulusal Mimarlık Dönemi Eğitim Yapılarına Bir Örnek; Ürgüp Zafer İlkokulu

Aytülü Dırık ^{1*}

^{1*} Kapadokya Üniversitesi, Kapadokya Meslek Yüksekokulu, Mimari Restorasyon Programı, 50420, Nevşehir, Türkiye;
(aytulu.tercanli@kapadokya.edu.tr)



*Corresponding Author:
aytulu.tercanli@kapadokya.edu.tr

Araştırma Makalesi

Alıntı: Dırık, Aytülü. (2023). Birinci Ulusal Mimarlık Dönemi Eğitim Yapılarına Bir Örnek; Ürgüp Zafer İlkokulu. *Kültürel Miras Araştırmaları*, 4(1), 07-15.

Geliş : 16.09.2022
Reviz : 28.10.2022
Kabul : 28.02.2023
Yayın : 30.06.2023

Özet

Türk Mimarisinde II. Meşrutiyet döneminde başlayan ve Ulusal bütünlüğün sağlanmasında temel bir araç olan "Birinci Ulusal Mimarlık" üslubunda yapılmış birçok yapı bulunmaktadır. Bu dönemde Mimar Kemalettin yüzyılın ikinci yarısından 1930'lara kadar bu değişimlerde rol almış dönemin önemli mimarlarından biri olmuştur. Kemalettin Bey'in Evkaf Nezaretinde çalıştığı yıllarda tasarladığı yapıların önemli bir bölümünü okullar oluşturmuştur. Bu dönemde İstanbul ve Ankara başta olmak üzere Anadolu'nun kasaba ve köylerinde yeni rejimin ideallerini temsil eden çok sayıda eğitim yapısı inşa edilmiştir. Osmanlı canlandırması niteliğindeki bu bina örnekleri daha çok 1920'li yıllarda Nafia Vekâlet'inin ürettiği prototip tasarıma göre yapılmıştır. Bu yapılar Hükümet tarafından da desteklenmiş milli duygularla hareket edilerek ulusun inşası için bütünleştirici, birleştirici ve ortak duygu yaratmayı sağlayan görsel bir güç olarak görülmüştür. Bu kapsamda çalışmada Birinci Ulusal Mimarlık döneminde ulusçuluk ideolojisi ile Anadolu'da yapılmış örneklerinden biri incelenmiştir. Kapadokya Bölgesi'nin önemli bir yerleşimi olan Ürgüp'te yapılan Zafer İlkokulu'nun tanıtılması ve ilk durumu göz önünde tutularak günümüzdeki korunma durumu değerlendirilmiştir. İşlev değişikliği ile günümüzde konaklama işlevinde kullanılan tescilli yapıda meydana gelen değişiklikler ve korunma sorunları da ele alınmıştır. Yapı dönem özelliklerine göstermekle birlikte, mahalle arasında yer alan küçük ölçekli, taşrada usta-çırak ilişkisi ve yerel malzeme kullanılarak yapılmış bir örnektir. Bu dönemin Ürgüp'teki ilk örneklerinden biri olan Zafer İlkokulu konumu ve mimari üslubuyla yerleşimde önemli bir yere sahiptir.

Anahtar Kelimeler: Erken Cumhuriyet Dönemi, eğitim yapıları, Ürgüp.

An Example of Educational Buildings of the First National Architectural Period; Urgup Zafer Primary School

*Corresponding Author:
aytulu.tercanli@kapadokya.edu.tr

Research Article

Citation: Dırık, A. (2023). An Example of Educational Buildings of the First National Architectural Period; Urgup Zafer Primary School. *Journal of Cultural Heritage Research*, 4(1), 07-15 (in Turkish).

Received : 16.09.2022
Revised : 28.10.2022
Accepted : 28.02.2023
Published : 30.06.2023

Abstract

There are many buildings built in the style of "First National Architecture", which started in the Second Constitutional Period in Turkish Architecture and is a basic tool in ensuring national integrity. During this period, Architect Kemalettin became one of the important architects of the period who took part in these changes from the second half of the century to the 1930s. During the years that Kemalettin Bey worked in the Ministry of Foundations, a significant part of the buildings he designed consisted of schools. During this period, many educational buildings representing the ideals of the new regime were built in the towns and villages of Anatolia, especially in Istanbul and Ankara. These building examples, which have the characteristics of Ottoman animation, were mostly built according to the prototype design produced by the Nafia Vekâlet in the 1920s. These structures were seen as an integrative, unifying and visual force that creates a common feeling for the construction of the nation by acting with national feelings supported by the Government. In this context, one of the examples made in Anatolia with the ideology of nationalism during the First National Architecture period was examined in this study. The present conservation status of the Zafer Primary School, which was built in Ürgüp, which is an important settlement in the Cappadocia Region, was evaluated by taking into account the introduction and the initial situation. With the change of function, the changes in the registered structure used in the accommodation function today and the protection problems will also be discussed. Although the building shows the characteristics of the period, it is an example of a small-scale, rural master-apprentice relationship and built using local materials. Zafer Primary School, one of the first examples of this period in Ürgüp, has an important place in the settlement with its location and architectural style.

Keywords: Early Republican Period, educational buildings, Urgup.

1. Birinci Ulusal Mimarlık Dönemi ve Eğitim Yapıları

20. yüzyılın ilk çeyreği, Türkiye için tüm alanlarda olduğu gibi mimarlık alanında da önemli değişimlerin olduğu bir dönemdir. Değişiklikler, Türkiye’de mimarlığın batı etkisinde üretimine karşı uyanış şeklinde başlamış ve Batı etkisindeki bu mimarlık değersiz kabul edilmiştir. Bu alanda atılan önemli adımlardan bir tanesi 1873 yılında uluslararası Viyana sergisi için hazırlanan ve Osmanlı mimarlık tarihi için bilinen en erken belge olan “Usul-ü Mimari-i Osmani”dir (Cezar, 1971). Bu kitap, eğitimi Osmanlı seçkinlerinin, Tanzimat sonrasında yaşanan Batılılaşmayı dengelemek ve aynı zamanda mimari mirasla gurur duymayı da içeren vatanseverlik duygusunu yerleştirmek amacıyla hazırlanmıştır. Osmanlı Mimarlığın eğitim alanındaki en büyük değişikliği ise Osman Hamdi Bey tarafından 1882’de Sanayi-i Nefise Mektebi’nin kuruluşu olmuştur. Okulda mimarlık, heykel ve resim dersleri verilmiştir. Bu dönemde mimarlık eğitiminin verildiği diğer okulda Hendese-i Mülkiye Mektebi olmuştur. Bu okullarda verilen mimarlık eğitimi başta August Jasmund ve Alexandre Vallauray olmak üzere Avrupalı veya Levanten mimarlar tarafından verilmiştir. Bu isimler Osmanlı İmparatorluğu’nun başkentinde önemli eserler inşa etmişlerdir (Çelik, 2019). Yöresel etkiler altında gerçekleştirdikleri yapılarında, Batı seçmeciliği ile biçimlenmiş kütleler üzerine Osmanlı ve Arap mimarisinden esinlenen öğeler görülmektedir. Türkiye’de henüz endüstrileşmenin başlamamış olması, bu etkilemelerdeki seçmeci-biçimci yanın ağır basmasına yol açmıştır (Alpagut, 2005). Bu hareketin öncüleri Jachmund’un öğrencisi olan Kemalettin Bey ve Beaux-Arts eğitimi Vedat Bey’dir. Bu mimarlar hem son Osmanlı hem de Cumhuriyet döneminin ilk mimarları olmuşlardır. Bu üslubun ana fikri klasik Osmanlı mimarisinden alınan yarım küre şeklindeki Osmanlı kubbeleri, sivri kemerler, Taç kapı, tezyini çini dekorasyonları ve destekli geniş çatı konsolları gibi dekoratif unsurları, betonarme, demir, çelik gibi yeni inşaat teknikleri ile bir araya getirmektir. Bu tarz özellikle İstanbul’da banka, devlet daireleri, sinema ve kamu bina yapılarında sıkça kullanılmış Cumhuriyet ilanından sonra da Ankara ve Anadolu şehirlerinde örnekleri görülmeye devam etmiştir. Bozdoğan bu üslubun Türk mimari kültüründeki ilk modern söylem olduğunu savunmaktadır (Bozdoğan, 2015).

Birinci Ulusal Mimarlık üslubunda yapılan binaların ortak özellikleri, her tür yapıda planların ve cephelerin simetrik olması, cephelerin Rönesans mimarisine uygun olarak düşey yönde üç ayrı üslupta düzenlenerek üç parçaya bölünmesidir. Dönem yapılarının plan ve cephe özellikleri simetrik bir özellik göstermektedir. Yapıların ön cepheleri en gösterişli

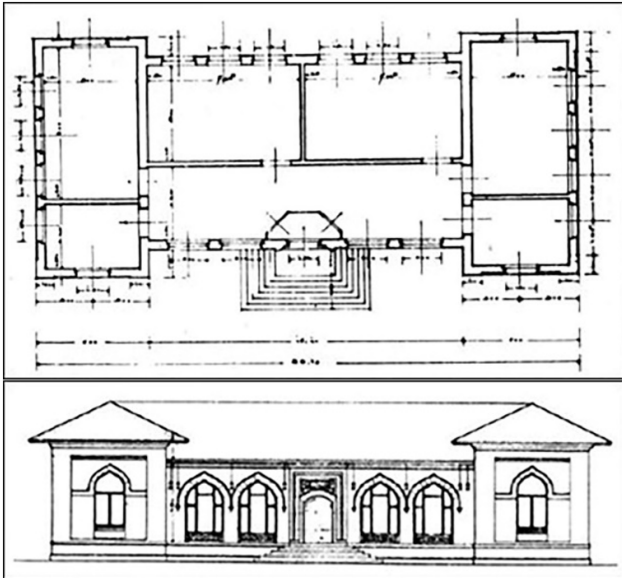
cephe olup girişler simetri aksına yerleştirilmiştir. Bina girişleri Osmanlı tipi taç kapı niteliğinde olup cephe ile hem yüz ve yerden yükseltilmiş biçimde tasarlanmıştır. Ana cephenin köşelerine kule görünümü verilerek dışarıya taşırılmıştır (Yavuz, 2009). Çini pano, mermer sütun, madeni bezemeler ile cepheler de hareketli bir görünüm sağlar. Genellikle metal desteklerle taşınan geniş saçaklara ise mukarnaslı şeritler ile geçilmektedir. Binaların cephelerinde kullanılan kapı ve pencerelerin üzeri çoğunlukla basık, penci ve sivri kemer ile örtülmüştür. Dönemin yalnızca dekoratif elemanlarla tanımlananın doğru olmayacağı bilinmektedir. Dönemin başyapıtı olarak nitelendirilen binalarda bu özelliklerin çoğu görülse de bu özelliklerin tümünün aynı binada bulunması her zaman söz konusu değildir (Aslanoğlu, 2010).

Kemalettin Bey’in mimarlık yapı üretiminin en yoğun olduğu dönem 1909-1919’dır. 1909 yılında Evkaf Nezareti’nin başına gelmiş birçok önemli ve büyük yapının onarımlarını gerçekleştirmiştir. Vakıfların talep ettiği yapılar için mimar Kemalettin bu dönemde birçok tasarım yapmıştır. Bu dönemde İttihat ve Terakki Partisi üyelerinden Ürgüplü Hayri Efendi 1910 tarihinde Evkaf Nazırlığına atanmıştır (Dilaver, 2014). Evkaf gelirlerini arttırmak amacıyla bu yeni yapıları gerçekleştirmeyi düşünen Hayri Efendi, Kemalettin Bey’in görüşleri ile “İnşaat ve Tamirat Heyet-i Fenniyesi”nin kadro sayılarını artırmış, farklı uzmanlık alanlarından alınan teknisyenlerle bu birimin inşaat- mimarlık bürosu şeklinde çalışmasını sağlamıştır. Mimar Kemalettin okulu olarak adlandırılabilir bu ofis ulusal mimarlık anlayışını ülkenin şehir, kasaba ve köylerinde uygulayan mühendis, mimar ve yapı ustalarının yetişmesini sağlamıştır (Yavuz, 2009).

Anadolu şehirlerinde 1920’li yıllarda Birinci Ulusal Mimarlık üslubunun daha az bilinen belediye, hükümet binası, postane, saray, okul örnekleri inşa edilmiştir. Dönemin Maarif Vekaleti tarafından hazırlanan tip projeler müdürlüklere gönderilmekte ve bu projeler dışında okul inşaatları yasaklanmaktadır. Bu müdürlükler inşaat yapılacak alandaki nüfus ve ihtiyaçlar doğrultusunda en uygun tip projeyi seçerek inşaat giderlerinin halktan toplanan vergiler yardımıyla İl Özel İdareleri tarafından yaptırılmaktadır. Bu yapıların çoğu aynı plana sahip olup merkezi bir eksen üzerinde yer alan girişleri ve yapı köşelerinde dışarıya çıkma yapan üç pencere alanlar, pencere ve kapı üzerinde yer alan sivri ve basık kemerler ve geniş çıkmalı çatı örnekleridir (Kul, 2011).

Kemalettin Bey’in Evkaf Nezaretinde çalıştığı yıllarda tasarladığı yapıların önemli bir bölümünü bu okul yapıları oluşturmaktaydı. Arşiv kaynaklarında yaklaşık kırk adet okul tasarımı bulunmaktadır. Bu tasarımların büyük bir bölümü, Meşrutiyet

yönetiminin eğitim politikasında ön plana çıkan Mekteb-i İptidai'lere aittir. Mimarın Evkaf nezareti için tasarladığı çok sayıda okulun tasarımında geniş bir ekip çalışmasından yararlandığı, hatta çeşitli yerlerde gerçekleştirilecek okullar için tip planlar kullandığı ya da farklı okullarda en azından eş biçimli yüzey düzenlemelerine giriştiği belirtilmelidir. Örneğin, 1913'te tasarlanıp büyük bir olasılıkla birinci dünya savaşı nedeniyle gerçekleştirilemeyen Karaağaç Mekteb-i İbtidai'si için hazırlanan tasarım II. Meşrutiyet dönemi ile Cumhuriyet'in ilk on yılında Rumeli ve Anadolu'nun özellikle kırsal yerleşmelerinde uygulanan tek katlı ilkökul tipine bir ilk örnek sayılabilir. Dört derslikli, tek katlı, dikdörtgen planlı bir köy okulu olarak tasarlanan Karaağaç Mekteb-i İdadî'si, uzun kenarlarının birinin üzerinde yer alan giriş kapısı doğrultusunda, bakışık bir biçimde planlanmıştır. Dikdörtgen planlı büyük bir holün üç kenarını çevreleyecek bir biçimde yerleştirilmiş olan derslikler, planlamada bakışım ilkesinin ağır bastığını göstermektedir. Okulun yüzey düzenlemelerinde kullanılan penci kemerli pencereler, payandalarla desteklenen geniş saçaklar, kesme taş izlenimi vermek üzere derzlenmiş olan sıvalar bu dönemin değişmez ve kurallaşmış yapı öğeleri olarak, kırsal alanlarda gerçekleştirilen kamu yapılarında da kentlerdekilere benzer bir biçimleme anlayışının egemen olduğunu belirlemektedir (Yavuz, 2009) (Şekil 1). Yine benzer plan şemasının görüldüğü diğer yapı ise Ankara'daki Gazi ve Latife Okulları'nın projesidir. Bu örnekte 1920-1930 tarih aralığında birçok Anadolu kentinde tek veya iki katlı olarak uygulanmıştır (Kul, 2011).

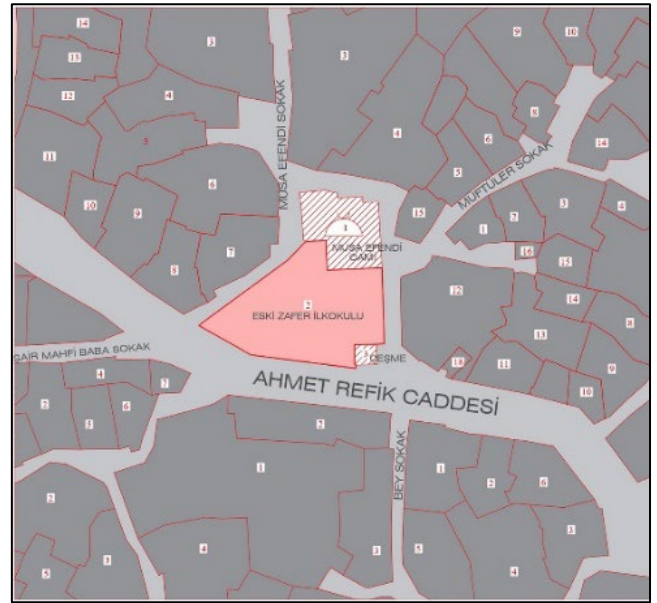


Şekil 1. Edirne Karaağaç Mektebi, Plan ve Cephe Çizimi, (Yavuz, 2009).

2. Ürgüp Zafer İlkokulu (Kızmektebi, İnas)

2.1. Yapının Yeri ve Bugünkü Durumu

Yapı günümüzde Ürgüp Nevşehir çıkışında Ahmet Refik caddesi üzerinde yer almaktadır. Musa Efendi Mahalle'si, 105 ada, 2 parselde Musa Efendi Cami'nin bitişiğinde yer almaktadır. Yapının hemen önünde anıtsal nitelikli Musa Efendi Çeşmesi bulunmaktadır. Yapı 2014 yılı imar planında G1 olarak adlandırılmış özgün nitelikli tescilli yapı grubundadır. 1983 yılında yürürlüğe giren 2863 sayılı KTVKK'nun 7. maddesinde 1987 yılında yapılan değişiklikle ve 3447 sayılı kurul kararı ile Ürgüp'te Kentsel, Doğal, Kentsel-Doğal sit alanları ve Ürgüp Zafer İlkokulu yeniden tescillenmiştir. (Coşkun, 2010) (Şekil 2-3-4).



Şekil 2. Zafer İlkokulu Konumu (Ürgüp Koruma Amaçlı İmar Planı Altlık Olarak Kullanılmıştır).



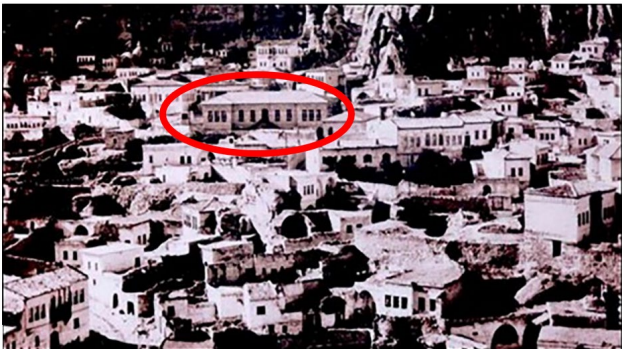
Şekil 3. Zafer İlkokulu Konumu (Google Pro Earth' ten düzenlenerek alınmıştır).



Şekil 4. Zafer İlkokulu Ön Cephe, Ürgüp, 2022.

2.2. Yapının Tarihçesi

Ürgüp Musa Efendi Cami'nin yazlık mekanı uzun yıllar İnas (kız) mektebi olarak kullanıldıktan sonra günümüzdeki yapı inşa edilmiştir. Yapının inşa tarihi net olmayıp bu konuda bazı bilgiler mevcuttur. 1943 yılında Ürgüp Zafer İlkokulunda müdürlük yapan Osman Elmacı yapının çevresindeki evlerin istimlak edilmesi ile başlayan inşa süresinin 1924 yılında tamamlandığını belirtmektedir. Kesme taştan, üç odalı ve geniş salonlu olarak yapılan yapının Mimar Kemalettin Bey'in eseri olduğunu söylemektedir. Değiştirilen hali ile altı odalı bir salonlu ve bodrum katı da bulunmaktadır (Elmacı, 2008). Okulun tarihi hakkında bilgi veren Hüseyin Dilaver 1919 (H.1335) tarihli tapu senedini paylaşarak şu bilgileri vermiştir. Yapının bulunduğu yerdeki eski evin sahibi Kafurcuoğlu Abdullah mahdumu Ahmed'in varislerinden, kız mektebi olmak üzere 6000 kuruşa satın alındığı kaydedilmiştir. Aynı zamanda okulun yaptırılmasında M. Hayri Efendi'nin ilgi ve desteğinin olduğunu belirtmektedir. 1983 yılına kadar Zafer ilkokulu adıyla kullanılan bina bulunduğu mahallenin nüfusunun azalması sebebi ile bu tarihten sonra, önce Jandarma Karakolu, ardından 1989 tarihinde Öğretmen evine dönüştürülmüştür (Dilaver, 2014) (Şekil 5).



Şekil 5. Zafer İlkokulu 1980'lere Ait Bir Görsel, (Kaynak, Asım Durusu Arşivi).

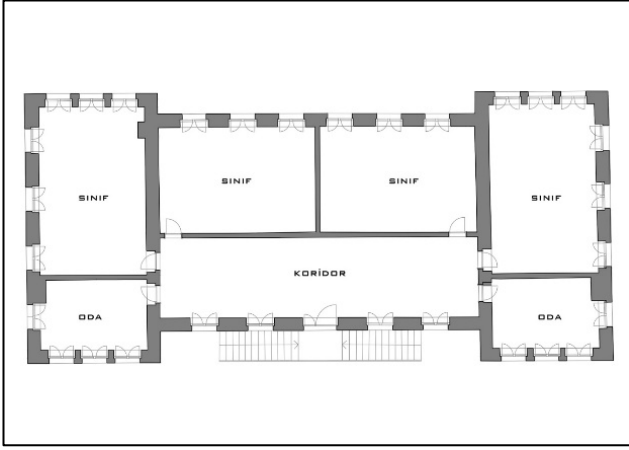
Nüfusla ilgili bilgi ver. 19. yüzyılda Ürgüp Konya Vilayeti Niğde sancağına bağlı bir kazadır. 1870 yılı kayıtlarına göre 10 sıbyan mektebi bulunmaktadır. 1880 yılında 1 rüştiye, 19 adet sıbyan mektebi kaydedilmektedir (Konya Vilayet Salnamesi, M. 1868-1887 (H. 1285-1304).) 1914 salname kayıtlarına göre İslamların her mahallede ayrı bir iptidai mekteplerinin olduğu bilinmektedir (Öger & Özdem, 2013) (Şekil 6).



Şekil 6. Zafer İlkokulu 1970'lere Ait Bir Görsel, (Kaynak, Asım Durusu Arşivi).

2.3. Yapının Mimari Özellikleri

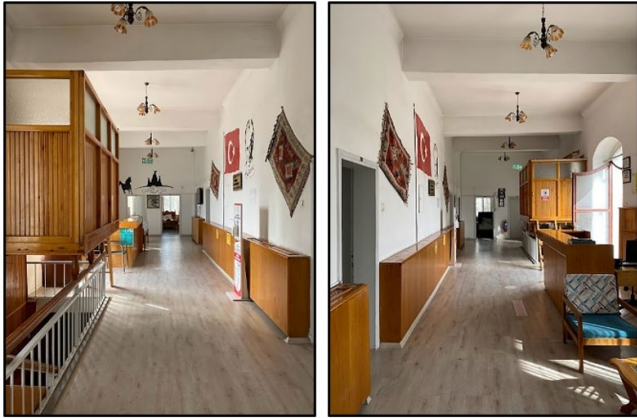
Yapı, Birinci Ulusal Mimarlık dönemi eğitim yapılarında sık kullanılan bir plan şemasına sahiptir. Yapı eğimli bir arazi üzerine inşa edilmiştir. Dönemin biçimci anlayışına uygun olarak tek kütle içerisinde, dikdörtgen biçimli ve simetrik olarak planlanmış olup giriş simetri aksında yer almaktadır. Simetrik plan şemasının belirgin hale getirilmesi için dışa taşkın düzenlemeler görülmektedir. Zemin kat planı bodrum katta da yinelenmiştir. Yapı arazinin kuzey- güney aksı üzerine konumlanmış olup, Ahmet Refik Caddesinin hemen üzerinde yer almaktadır. "I" tipi (H tipi) koridor düzenine sahip olan yapının simetri eksenine kuzey-güney aksında bulunmaktadır. Koridor dış cephe ile bağlantılı olup cepheye açılan pencereler ile doğal aydınlatma sağlanmaktadır. Yapının dikdörtgen kütleline uygun olarak uzun bir koridor ve koridorun bir tarafına açılan derslikler bulunmaktadır. Yapının ön cephesinde dışa taşkın kütlelerde ise idari birimler bulunmaktadır. Yapı bodrum üzeri tek katlı olarak inşa edilmiştir. Yapının özgün durumunda bodrum kat kömürlük, zemin kat ise sınıflar ve idari mekanlar bulunmaktadır. Yapıya cepheye yaslı olarak yapılan çift kollu merdiven ile girilmektedir (Şekil 7-8).



Şekil 7. Yapının Özgün Plan Şeması, (Kabaltı Mimarlık 'tan Düzenlenerek Alınmıştır).



Şekil 9. Yapının Özgün Görünüş Çizimleri, (Kabaltı Mimarlık 'tan Düzenlenerek Alınmıştır).



Şekil 8. İç Mekan Görselleri, Ürgüp, 2022.

Okulun bahçe duvarı bitişiğinde Musa Efendi çeşmesi yer almaktadır. Bu dönemde yapılan okul yapılarının bahçelerinde öğrencilerin tatlı su ihtiyacını karşılamak için genellikle bir çeşme bulunmaktadır. Dar bir parselde konumlanan yapının batı cephesinde üçgen biçimli bir bahçe kullanılmaktadır.

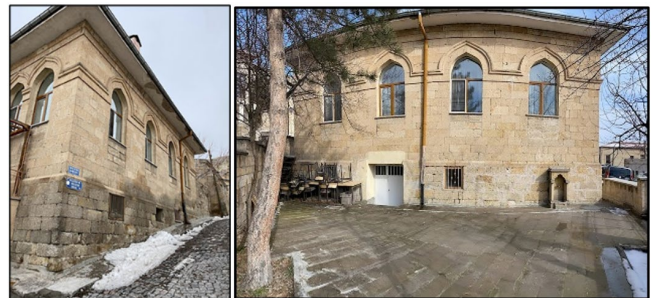
• Cephe Özellikleri

Birinci ulusal mimarlık dönemi eğitim yapılarının cepheleri planda olduğu gibi simetrik bir anlayışla düzenlenmiştir. Yapıda simetriyi orta doğrultuyu vurgulayan giriş ve iki yandaki dışa taşkın kütleler belirgin duruma getirmekte ve cepheyi hareketlendirmektedir. Yapının bodrum kat pencereleri düz, yapının giriş aksında yer alan dört pencere ve arka cephenin ortasında yer alan altı pencere basık kemerli olarak tasarlanmıştır. Yine ön ve arka cephede dışa taşkın kütleler ve yan cephelerin pencereleri ise sivri kemerli olarak tasarlanmıştır. Yapının simetri aksının tam ortasında yer alan giriş kapısı oldukça sade yapılmış olup üzeri basık kemerli olarak tasarlanmıştır (Şekil 9-10).



Şekil 10. Zafer İlkokulu Ön Cephe, Ürgüp, 2022.

Yapı mahalle arasında küçük ölçekli bir okul olarak tasarlandığı için çok fazla bezeme ögesine rastlanmamaktadır. Yapının bodrum kat ve zemin kat arasında bir silme görülmektedir. Yapının pencere çevrelerini daha vurgulu göstermek adına tüm pencere ve giriş kapısının üzerini ve saçak altını iki sıra şeklinde ince silme kuşağı çevrelemektedir. Yapıda kullanılan bu silmelerle cephe hareketlendirilmiştir (Şekil 11). Yapıda geniş saçaklı, dört yöne eğimli kırma çatı kullanılmıştır. Dışa çıkıntılı olarak yapılan köşe akslarının çatısı yükseltılarak anıtsal bir görünüm sağlanmıştır.



Şekil 11. Yapının yan cepheleri, Ürgüp, 2022.

- **Bezeme Özellikleri**

Birinci ulusal mimarlık döneminde tip proje olarak yapılan binalar genellikle sade olarak tasarlanmışlardır.

- **Malzeme ve Teknik Özellikler**

Zafer ilkokulu binası yığma taş sistemle inşa edilmiştir. İnşa edilirken Kapadokya bölgesinde yaygın olarak kullanılan sarı kesme taş kullanılmıştır. Öncesinde ahşap olduğunu düşündüğümüz döşemeler ise sonraki dönemde betonarme olarak değiştirilmiştir. Yapıda ahşabın kullanıldığı diğer elemanlar ise kapı ve pencerelerdir. Eski bir görselde özgün tasarımı görülen kapı küçük kare tablalarla hareketlendirilmiştir.

- **Mimari Değişiklikler ve Bozulmalar**

Tarihi yapıları yeni işlevlerle değerlendirmede, kültür mirasına saygı önde gelmelidir. Yeniden kullanım kültür varlıklarının yaşamasına yardımcı bir araçtır. Yaklaşımın etik olması ve kültür mirasını sömüren kullanımlardan uzak durulması gerekir. Yeniden kullanım projelerinin tarihi binaların kimliğine, anlamına saygılı olması, yapının kitlesel ve mekânsal düzeni değiştirmemesi önemlidir. Yapılan müdahalelerin sınırlı tutulması, geri alınabilir olması ilkelerine uyulmalıdır. Yapıların plan ve mekan tipolojileri onların işlevselliğini etkiler, dolayısıyla yeni kullanımlar seçilirken bu özellikleri göz önünde tutulmalıdır (Ahunbay, 2019). Tarihi bir belge niteliği taşıyan bu yapının yeni ve çağdaş işlevlerle kullanılması için yeni düzenlemeler yapılması kaçınılmazdır. Fakat işlev verme sırasında, yapının tüm mimari, mekânsal ve bezeme özellikleri korunmalıdır ve bu yapılar yeni malzeme ve bilgilerle kapasitelerinin üzerinde yüklenmemelidirler (Özgönül & Madran, 2005). Günümüzde konaklama amacıyla kullanılan yapıda çeşitli dönemlerde bazı değişiklikler yapılmıştır. Yeniden işlevlendirilen yapılarda belirli değişikliklerin yapılması kabul edilebilir olsa da bu yapıda plan şeması özgünlüğüne, yapı detaylarına ve yapı malzemesine zarar verdiği görülmektedir. Yapının dış cephelerinde ve iç mekanlarında büyük değişiklikler yapılmıştır (Şekil 12).

Yapı inşa tarihinden 1983 yılına kadar ilkokul işlevini sürdürmüştür. Bu tarihten sonra özgün işlevinde kullanılmayan yapıda çeşitli değişiklikler yapılmıştır. Mimari özelliklerini olumsuz etkileyen bu özelliklerin ilki yapının tüm pencerelerinin boyutlarının değiştirilmesi ile olmuştur. Özgün ölçüleri ile 2,90 m olarak inşa edilen yapıda pencerelerin altı üç sıra taş ile kapatılarak ölçüsü 2,10 m olarak değiştirilmiştir (Şekil 13).



Şekil 12. Zafer İlkokulu 1980'lere Ait Bir Görselde Özgün Pencere ve Kapı, (Kaynak, Asım Durusu Arşivi).



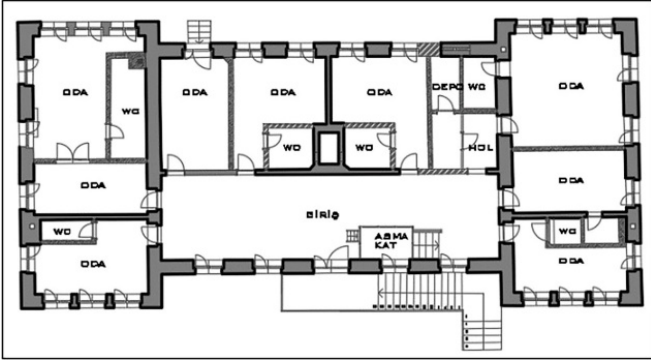
Şekil 13. Yapının Üç Sıra Taşla Kapatılan Pencereleri, Ürgüp, 2022.

Yapının arka cephesinde bir pencerenin sonradan kapıya çevrildiği, diğer pencerenin ise taş ile örülerek tamamen kapatıldığı görülmektedir. Yapının ön cephesinde yer alan çift kollu giriş merdiveni sonraki dönemde değiştirilerek tek kollu merdivene dönüştürülmüştür (Şekil 14).



Şekil 14. Yapının Arka Cephesinde Kapatılan Pencereler, Ürgüp, 2022.

Yapının planları incelendiğinde işlev değişikliğinden kaynaklı bazı değişiklikler yapıldığı görülmektedir. Bunlar konaklama işlevine dönüşen yapıya wc-banyo gibi ıslak mekanların eklenmesi şeklinde olmuştur. Yine güvenlik görevlisinin konaklaması için girişin hemen sağına ahşap bir asma kat yapılmıştır (Şekil 15).



Şekil 15. Yapının Günümüzdeki Zemin Kat Planı, (Kabaltı Mimarlıktan Düzenlenerek Alınmıştır).

Yapının döşeme ve tavan sistemi tamamen değiştirilmiş olup özgün işlevinde kömürlük olarak yapılan alt kata inmek için yine girişin sağına betonarme merdiven eklenmiştir. Yapının bodrum katında da üst katta olduğu gibi odaların içerisine ıslak hacimler eklenmiştir (Şekil 16-17).



Şekil 16. Yapının Günümüzdeki Bodrum Kat Planı, (Kabaltı Mimarlık 'tan Düzenlenerek Alınmıştır).



Şekil 17. Yapının Günümüzdeki İç Mekanları, Ürgüp, 2022.

Yapıda ahşap döşemeler kaldırılarak yerine betonarme döşeme yapılmış ve orantısız kirişler eklenmiştir. Betonarme kirişlerin eklenmesi için yapının ahşap çatıyı taşıyan özgün taş silmeleri kesilmiştir (Şekil 18).



Şekil 18. Yapıda Kesilerek Özgünlüğü Bozulan Silmeler, Ürgüp, 2022.

3. Karşılaştırma- Değerlendirme

Erken Cumhuriyet Dönemi'nde eğitim politikaları ile kırsal-kentsel alanlarda eğitim sorunlarının çözülmesine öncelik verilmiş ve bu doğrultuda bu hizmetin bütün vatandaşlara ulaştırılması hedeflenmiştir. Bu dönemde halkın Cumhuriyet kavramını benimseyecek bireyler olarak yetiştirilmesi ve ideolojik bir gaye olarak devlet-ulus bilincinin oluşturulması amaçlanmıştır. Bu kapsamda. "Her mahalle ve köye bir okul" hizmeti anlayışıyla ilkokul binalarının tasarım ve inşasına önem verilmiştir (Berkes, 2019; Kul, 2011; Alpagut, 2005).

Cumhuriyet'in ilan edilmesinden sonra okul inşaatlarını yürütecek İnşaat Dairesi 1930'lu yıllarda faaliyete başlayabilmiştir. Bu süre içerisinde ise yapılacak eğitim yapılarında Osmanlı İmparatorluğu'ndan kalan planların kullanılmasına devam edilmiştir (Kul, 2011). Bu kapsamda en fazla kullanılan örnek Mimar Kemalettin Bey tarafından tasarlanan ve savaş nedeniyle uygulanmamış olan Edirne Karaağaç İdadi Mektebi planı olmuştur. "H plan tipi" olarak da adlandırılan düzenleme II. Meşrutiyet Dönemi'nden başlayarak Cumhuriyet'in ilk on yılına kadar süregelen zaman zarfında sıkça uygulanan bir tip proje olarak kullanılmıştır (Kul, 2011; Yavuz, 2009; Cengizkan, 2009; Özbek, 2013; Parlak, 2008; Işık, 2010)

Birinci Ulusal Mimarlık Dönemi'nde yapılan eğitim yapıları genellikle bodrum kat üzeri tek katlı veya iki katlı olarak yapılmış olup ana giriş simetri aksının tam ortasında yer almaktadır. Dönem yapılarında plandan çok cephelere önem verilmiş, okul binalarında köşe çıkımlar, farklı kemerli pencereler, cepheyi dolaşan silmeler ve geniş saçaklar yapılarda sıklıkla kullanılmıştır (Bozdoğan, 2015; Işık, 2010, Özbek, 2013, Yavuz, 2009).

Ürgüp yerleşimi Musa Efendi Mahallesi'nde yer alan eski Zafer İlkokulu Birinci Ulusal Mimarlık Dönemi'nde tip proje olarak inşa edilen yapılardan birisidir. Genellikle "H" veya "I" plan tipi olarak adlandırılan bu düzenlemede ana giriş kapısına paralel olarak yerleştirilen koridorun arkasında üç derslik, ön ve arka cephelerden çıkıntı yapan mekanlar ise idari bölümler olarak kullanılmıştır. Ürgüp'ün bağlı olduğu Nevşehir ili ve Kapadokya Bölgesi'nde okul yapıları üzerine bütüncül ve kapsayıcı bir çalışma yapılmadığı için benzer planın ne ölçüde uygulandığı bilinmese de Ankara Gazi ve Latife Okulları (Aslanoğlu, 2010), İzmir Ödemiş Cumhuriyet İlkokulu (Kul, 2011), Kayseri Akkışla Cumhuriyet İlkokulu (Özbek, 2013), Kayseri Yeşilkent İlkokulu (Özbek, 2013), Kayseri Pazarören Köy Enstitüsü (Özbek, 2013), Konya Hakimiyet-i Milliye İlkokulu (Parlak, 2018), Konya Gazi Mustafa Kemal İlkokulu (Parlak, 2018), Aksaray İdadi Mektebi (Özer & Saban, 2018), Yozgat Cumhuriyet Mektebi (Acer, 2016), Denizli Tavas Gazi İlk Mektebi (Yıldız, 2022), Denizli Gazi Mustafa Kemal İlk Mektebi (Yıldız, 2022) gibi okullarla plan ve cephe özellikleri açısından benzerlik görmek mümkündür. Bu çalışma ile bölgede eğitim yapılarının bütüncül bir şekilde ele alınmadığı görülmüş aynı zamanda literatürde eksiklik tespit edilmiştir. Tek yapı ölçeğinde yapılan bu araştırmanın sonraki çalışmalara fikir vermesi temenni edilmektedir.

4. Sonuçlar

Birinci Ulusal Mimarlık üslubu dönem mimarları tarafından Türkleştirilerek ve yeni bir ideolojik kurgu kazanarak Ankara ve Anadolu kentlerinde uygulama alanı bulmuştur. Cumhuriyet'in ilanından sonra okur-yazar oranının artırılması ve çağdaş bir toplum oluşturmak amacıyla ülkenin birçok yerinde okul yapıları inşası hız kazanmıştır. Bu anlayış ile inşa edilen, Ürgüp Zafer ilkokulu Mimar Kemalettin tarafından 1918 yılında üretilen Edirne Karaağaç mektebi için çizilen tip projelerinin tek merkezden gönderilmesi ile Anadolu'da uygulanan örneklerinden birisi olmuştur. Benzer plan Ürgüp yerleşiminde arazi koşulları ve çevreye göre yeniden düzenlenmiştir. Birinci Ulusal Mimarlık dönemi özelliklerini yansıtan okul simetrik bir anlayış ile, I koridor tipi plan özelliği göstermektedir. Yapıldığı dönemden sonra farklı işlevlerde kullanılan yapı günümüzde konaklama işlevine hizmet etmektedir. Yapının özellikle iç mekanında meydana gelen bazı değişiklikler özgün kimliği bozmaktadır. Ürgüp yerleşiminde farklı döneme ait yapı örnekleri yerleşimin özgün kimliğini oluşturmaktadır. Ürgüp'te tarihi ve kentsel sit sınırları içerisinde yer alan ve Cumhuriyet'in ilk yıllarında yapılmış dönemin tarihi, sosyal, kültürel yapısını ve ideolojisini yansıtan Zafer İlkokulu belge

niteliğindedir. Yerleşimdeki kültürel mirasın gelecek nesillere aktarılması ve sürdürülebilir bir koruma politikasının geliştirilmesi çok önemlidir. Bu kapsamda yapıda meydana gelen değişikliklere nasıl izin verildiği önemli bir tartışma konusudur. Koruma kurullarının ve yakın tarihte bölgede çalışmalarına başlayan Kapadokya Alan başkanlığının denetimlerini arttırması ve yapılan değişikliklere müdahale etmesi gerekmektedir.

Yazarların Katkısı

Makale tek yazarlıdır.

Çıkar Çatışması Beyanı

Herhangi bir çıkar çatışması bulunmamaktadır.

Araştırma ve Yayın Etiği Beyanı

Yapılan çalışmada araştırma ve yayın etiğine uyulmuştur.

Kaynaklar

- Acer, Ö. (2016). Tarihî-Millî Yapılar Ulusal Mimarlık Akımına Yozgat'tan Örnek Bir Yapı: Cumhuriyet Mektebi/İlkokulu Binası. *I. Uluslararası Bozok Sempozyumu*, 381-389. Yozgat.
- Ahunbay, Z. (2019). Kültür Mirasını Koruma İlke ve Teknikleri. İstanbul: Yem Yayınları.
- Alpagut, L. (2005). Erken Cumhuriyet Dönemi Ankara'daki Eğitim Yapıları. Hacettepe Üniversitesi, Sosyal Bilimler Enstitüsü, Doktora Tezi (s. 7-176). Ankara.
- Aslanoğlu, İ. (2010). Erken Cumhuriyet Dönemi Mimarlığı (1923-1938). Ankara: Bilge Kültür Sanat.
- Berkes, N. (2019). Türkiye'de Çağdaşlaşma. İstanbul: Yapı Kredi Yayınları.
- Bozdoğan, S. (2015). Modernizm ve Ulusun İnşası. Erken Cumhuriyet Türkiye'sinde Mimari Kültür, Çev. Tuncay Birkan. İstanbul: Metis Yayıncılık.
- Cengizkan, A. (2009). Mimar Kemalettin ve Çağı. Mimarlık / Toplumsal yaşam / Politika. Ankara: TMMOB Mimarlar Odası Yayınları.
- Cezar, M. (1971). Sanatta Batı'ya Açılış ve Osman Hamdi Bey. İstanbul: Türkiye İş Bankası Kültür Yayınları.
- Coşkun, M. (2010). Nevşehir Kültür Envanteri. Nevşehir: T. C. Nevşehir Valiliği.
- Çelik, Z. (2019). 19. Yüzyılda Osmanlı Başkenti Değişen İstanbul, Çev. Selim Deringil. İstanbul: Türkiye İş Bankası Kültür Yayınları.
- Dilaver, H. H. (2014). Şeyhülislam ve Evkaf Nazırı Ürgüplü Mustafa Hayri Efendi. Ankara: Sincan Matbaası.
- Elmacı, O. (2008). Ürgüp Tarihi. Ankara: Ürün Yayınları.
- Işık, G. (2010). *Kayseri'de Erken Cumhuriyet Dönemi Eğitim Yapıları*. Erciyes Üniversitesi, Fen Bilimleri Enstitüsü, Mimarlık Anabilim Dalı, Yüksek Lisans Tezi. Kayseri.

- Konya Vilayet Salnamesi. (M. 1868- 1887 (H. 1285-1304).). Konya.
- Kul, F. N. (2011). Erken Cumhuriyet dönemi ilkokul binaları. *Mimarlık Dergisi*, 360, 66-71.
- Öger, A., & Özdem, O. (2013). *Karamanlıca bir eser: Nevşehir salnamesi (1914)*. Grafiker yayınları.
- Özbek, Y. (2013). Erken Cumhuriyet Döneminde (1923-1954) Kayseri'de Okul Yapıları. *Belleten*, 278, 271-347.
- Özer, M., & Saban, D. (2018). Aksaray İli Kent Merkezindeki Erken Cumhuriyet Dönemi Mimari Mirasının İncelenmesi. *Ç.Ü Fen ve Mühendislik Bilimleri Dergisi*, 35(9), 134-143.
- Özgönül, N., & Madran, E. (2005). *Kültürel ve Doğal Değerlerin Korunması*. Ankara: TMMOB Mimarlar Odası Yayınları.
- Parlak, Ö. (2018). *Birinci Ulusal Mimarlık Dönemi Yapı Tipolojileri ve Konya'daki Eğitim Yapılarının Analizi*. Necmettin Erbakan Üniversitesi Fen Bilimleri Enstitüsü Mimarlık Anabilim Dalı Yüksek Lisans Tezi. Konya.
- Yavuz, Y. (2009). *İmparatorluktan Cumhuriyete Mimar Kemalettin 1870-1927*. Ankara: TMMOB Mimarlar Odası Yayınları.
- Yıldız, M. (2022). Denizli'deki Erken Cumhuriyet Dönemi Okul Yapılarının Mimari Özelliklerine Genel Bir Bakış. *Akademik Tarih ve Düşünce Dergisi*, 9(3), 964-996.



© Author(s) 2023.

This work is distributed under <https://creativecommons.org/licenses/by-sa/4.0/>