

TÜRKİYE-İRAN SINIRI: SINIRIN COĞRAFİ DURUMU VE SINIR KÖYLERİMİZİN SOSYO-EKONOMİK YAPILARI

Turkish-Iran Border: Geographical Condition of the Border and Socio-
Economic Structure of Our Border Villages

Yard.Doç.Dr. Orhan DENİZ
Prof.Dr. Ali Fuat DOĞU*



Özet

Türkiye-İran sınırı, Ortadoğu'nun en istikrarlı siyasi sınırlarından birisidir. Karlofça Antlaşması'ndan buyana, küçük değişiklikler dışında, yaklaşık 370 yıldır hemen hemen aynı şeklini koruyan sınır, yükseltisi yer yer 3000 metreyi aşan dağlık bir alandan geçmektedir. Sınır bölgesinin coğrafi yapısı, burada sınır güvenliği ve alan hâkimiyetini zorlaştırsa da sınırın siyasi istikrarında önemli bir rol oynamaktadır.

Sınırın dağlık ve kontrolünün zor olması, doğal olarak beraberinde bir takım yasadışı faaliyetlere de zemin hazırlamaktadır. Her yıl onbinlerce insan ve tonlarca uyuşturucu madde, ülkemize bu bölgeden sokularak Avrupa ülkelerine taşınmaktadır. Ayrıca, Sınır hem İran, hem de Türkiye'nin iç piyasasında tüketilen, başta akaryakıt olmak üzere, tekstil, elektronik eşya, tarımsal ilaç, gıda ve tekel ürünleri gibi çeşitli malların yasadışı ticaretine sahne olmaktadır. Bu durum, bölgede geleneksel ekonomik yapıyı oluşturan hayvancılık ve tarımın yanı sıra, üçüncü bir sektörün (kaçakçılığın) de doğmasına neden olmuştur. Son yıllarda, kaçakçılık ve onun getirdiği refahla birlikte köylerin nüfusundan, evlerinin yapı malzemesi ve dizaynına, insanların yaşam ve tüketim alışkanlıklarından, kültürel gelişimlerine kadar bir dizi alanda değişimler yaşanmaya başlanmıştır.

Büyük ölçüde arazi çalışmasına dayanan bu çalışmada, Türkiye İran sınırının bölge içerisindeki konumu, hukuki durumu ve coğrafi yapısı ile coğrafi yapıya bağlı olarak ortaya çıkan sorunlar incelenmiştir. Ayrıca, İran sınırında yer alan ilçe ve sınır köylerimizin ekonomik, sağlık, eğitim, ulaşım ve güvenlik gibi temel sorunları analitik yöntemle değerlendirilmeye çalışılmıştır.

Anahtar kelimeler: *Türkiye İran sınırı, Siyasi Sınırlar, Kaçakçılık, Van.*

* Yüzüncü Yıl Üniversitesi Fen Edebiyat Fakültesi Coğrafya Bölümü, e-mail:
odeniz70@hotmail.com , dogu@yyu.edu.tr

Abstract

Turkey and Iran border is one of the most politically stable borders of the Middle East. Since Karlofca Pact, the border has maintained its present form, except for some small changes for about 370 years, and has an altitude of 3000 meters in some places, and extends a long a mountainous area; the geographical structure of the border area plays an important role in the political stability of the border though it makes border stability and field sovereignty a bit difficult.

The difficulty in controlling the mountainous property of the border facilitated some illegal activities naturally. Tens of thousands of people and tons of drugs are transnationally smuggled across the border to the European countries. Besides, the border has been a safe haven for the trade of such products as fuel oil textile, electronic devices, agricultural drugs, food, monopoly products to be illegally transported both from Turkey to Iran and vice versa. This condition gave rise to a third sector (smuggling) apart from the conventional ways of economic live like animal breeding and agriculture. In recent years, a wide array of changes in the life styles of the villagers, such as the demography of the villages constructional materials and designs of the houses the consumption habits, and cultural developments have taken place.

In this study which is largely based on field study; the status of Turkey and Iran border; its legal condition and geographic structure and various problems wrought by this status have been investigated. The town and villages bordering in this field have been analitically assessed within the context of economic, prophylactic educational, transportation and security problems.

Keys Words: *Turkey-İran Border, Political borders, Van, Smuggling*

Giriş

Ülkeler arasındaki siyasal sınırlar, komşu sahalar arasındaki basınç durumunu gösteren izobarlara benzerler. Bu sahaların birinde basıncın diğerinin aleyhine değişmesi, izobar eğrilerinin de değişmesine neden olur. Aynı şekilde, sınırlarda, ülkeler arasındaki çıkar ve güç dengesine bağlı olarak oluşur ve bu dengenin bozulmasına bağlı olarak da yeni şekiller alırlar. Bu bağlamda ülkeler arasındaki siyasal sınırlar, yeryüzünde zamanla değişen teorik çizgiler şeklinde de algılanabilir. Çünkü yeryüzünün hiçbir yerinde binlerce yıldan beri aynı şeklini koruyan siyasal bir sınır yoktur. Ancak, bazı yerlerde coğrafi şartlar, sınırların istikrarında, yani, yüzyıllar boyunca aynı şeklini koruyarak varlığını sürdürmesinde önemli rol oynayabilmektedir. Bu nedenle, dağ sıraları, yüksek yaylalar ve akarsular eskiden beri savunmayı kolaylaştırdığı ve birer istikrar unsuru olarak görüldüğü için, sınır çizgilerinin tespitinde en çok tercih edilen doğal unsurlar olmuştur. Şili ile Arjantin arasındaki Ant Dağları, İspanya ile Fransa arasındaki Pirene Dağları ve İtalya ile İsviçre arasındaki Alp Dağları bu tip sınırlara örnek gösterilebilir. Türkiye ile İran arasındaki sınır da, bu tip sınırların bir diğer örneğini oluşturmaktadır. Burada sınır, genellikle dağlar ve dağların su bölümü çizgilerinden yararlanılarak belirlenmiştir. Ancak, sınır yer yer akarsu vadileri ve tektonik çöküntü ovalarından geçmektedir (Şekil 1).

Türkiye-İran sınırı, 1639 yılından bu yana yaklaşık 370 yıldır, küçük değişiklikler dışında hemen hemen aynı şeklini korumaktadır. Osmanlı devleti dağılıp yerine Türkiye Cumhuriyeti devleti kurulduktan sonra da Türkiye ile İran arasındaki sınır, eski şeklini korumuş, sadece sınır kontrollerinin kolaylaştırılması ve sınır güvenliğinin sağlanması amacıyla, sınır üzerinde küçük çaplı düzenlemeler yapılmıştır¹. 23 Ocak 1932 tarihinde Tahran'da yapılan antlaşma çerçevesinde, sınırın kuzey kısmında, daha önce Küçük Ağrı Dağı eteklerinden geçen sınır, ovaya kaydırılarak Küçük Ağrı'nın tamamı Türkiye tarafına bırakılmış, buna karşılık daha güneyde Baçırke ve Kotur çevresindeki bazı araziler de İran tarafına bırakılmıştır (Günel 1994, s. 122). Böylece Osmanlıdan başlayıp Türkiye Cumhuriyeti'nin ilk yıllarına kadar devam eden ve iki ülke arasındaki egemenlik haklarını ayıran sınır, "*sınır bölgesi*"nden *sınır çizgisine* dönüştürülerek son şeklini almış oldu.

Türkiye-İran sınırı, kuzeyde Azerbaycan'a bağlı Nahçıvan, İran ve Türkiye topraklarının kesiştiği Aras Nehri üzerinden başlar. Buradan yaklaşık 40 km kuzey batıya doğru uzanan sınır Borualan Sınır Kapısı civarında önce güneybatıya sonra güneye kıvrılır ve K.Ağrı Dağı'nın doğusundan geçerek kaynağını Doğubeyazıt Ovası'nda alan Sarısu (Zengimar) çayı sulak alanına oradan da Gürbulak Sınır Kapısına ulaşır. Buradan itibaren

¹ Bu konuda daha fazla bilgi için bkz, Erim 1952 ve Günel 1994

Doğubeyazıt Ovası'nın güneyindeki dağlık alan üzerinde zikzaklar çizerek batıya doğru uzanır. Tendürek Dağı doğusundaki Gülizar Mezrası'ndan sonra ise tekrar güneye yönelen sınır, yükseltisi yer yer 2500–3000 metreyi aşan dağ sıralarının genellikle su bölümü çizgilerini takip ederek Şemdinli'nin güney doğusundaki, Kelşin Gediği'nde Türkiye, İran ve Irak sınır ayrımında son bulur.

Bu çalışmanın gerçekleştirilmesinde gözlem, mülakat ve analitik yöntem kullanılmıştır.

Türkiye İran Sınır Bölgesinde Doğal Ortam

454 km uzunluğundaki Türkiye-İran sınırı, çoğu yerde yükseltisi 2500–3000 metreyi aşan dağlık bir alandan geçmektedir. Buradaki dağlar, Küçük Ağrı hariç, genellikle kütleli ve birbirinden eşik ve vadilerle ayrılan sıradağlar şeklinde uzanmaktadır. Sınır bölgesinde yer alan en yüksek noktaya, kuzeyde 3896 metre ile Küçük Ağrı Dağı'nda ulaşılır. Sınırın hemen batı kenarında, sönmüş bir volkan olan K. Ağrı; kuzeyde Iğdır ile güneyde Doğubeyazıt ovaları arasında yer alır. Doğubeyazıt'ın güneyinde Tendürek Dağı'na kadar uzanan alanda Akyayla Dağı (2503 m) bulunur. 3533 m yüksekliğe sahip Tendürek Dağı'nın doğusunda güneye doğru, kuzey güney yönlü ve güneye doğru ilerledikçe yükseltisi artan dağ sıraları bulunur ve sınır, genellikle bu dağların su bölümü çizgilerini takip eder. Çaldıran doğusunda Dumanlı Dağ (3061 m), Başkale civarında Yiğit Dağı (3318 m) ve Doğanlı Dağları (2973 m), Yüksekova civarında Mordağ (3807 m) ve Karacadağ (3194 m) ile Şemdinli civarındaki Çimen Dağı (3170 m) sınır bölgesindeki en önemli dağları oluşturmaktadır. Sınırın güneyinde, özellikle Kotur vadisinden İran, Irak ve Türkiye üçgenindeki Kandil dağı'na kadar uzanan kısmı, son derece sarp ve dağlık bir araziden geçmektedir.

Türkiye-İran sınırı, genel olarak dağların zirvelerini takip edse de, yer yer doğu batı doğrultulu akarsu vadileri ve ovalara karşılık geldiği alanlar da bulunmaktadır. Bu tip alanların başında, kuzeyde Iğdır (800 m) ve Doğubeyazıt Ovası (1450m) ile sınırın orta ve güney kısmındaki Kotur ve Esendere vadileri gelmektedir. Sınırın Iğdır ve Doğubeyazıt Ovası'ndan geçtiği alanlar, aynı zamanda Türkiye-İran sınırının en alçak noktalarını oluşturmaktadır. Doğal bir geçit olmaları nedeniyle de Türkiye'nin doğuya açılan en önemli sınır kapılarından Gürbulak ve Dilucu (Nahçıvan sınırında) Sınır Kapısı ile bugün kapalı olan Borualan Sınır Kapısı da bu alanda bulunmaktadır. Aynı şekilde, Esendere Vadisi Üzerinde Esendere Sınır kapısı, Kotur Vadisi üzerinde ise Türkiye-İran demiryolu ulaşımını sağlayan Kapıköy Sınır Kapısı bulunmaktadır (Şekil 1).

Türkiye-İran sınır bölgesinde, genel olarak karasal iklim özellikleri görülür. Sınırın Aralık ve Doğubeyazıt ovasında geçen kısımlarında, yükseltinin az olması nedeniyle, iklim

diğer kesimlere göre biraz ılıman geçer. Ancak yükseltinin fazla olduğu alanlarda, sıcaklıkların önemli derecede düştüğü gözlenmektedir. Yıllık sıcaklık ortalaması 800 m yükseltideki Aralık'ta 12,1°C, 1725 m. yükseltideki Doğubeyazıt'ta 9,2 °C, 2000 m. yükseltideki Çaldıran'da 4,4°C, 2100 m. yükseltideki Özalp'ta 6 °C, 2400 m. yükseltideki Başkale'de 6,2°C, 1900 m. yükseltideki Yüksekova'da 6,5 °C ve 1350 m. yükseltideki Şemdinli'de ise 11,8 °C olarak gözlenmektedir. Sınırın, bu istasyonların bulunduğu alanlara göre çok daha yüksekte geçtiği göz önünde bulundurulduğunda, sınır çizgisi üzerindeki sıcaklıkların çok daha düşük, yağışın ise daha fazla oluşunu söylemek mümkündür.



Şekil 1. Türkiye İnan Sınırı ve Bölgesinin Lokasyon Haritası

Sınırın geçtiği dağlık alan üzerinde yağış genellikle kar şeklinde düşer ve yılın en az altı ayında yerde kalır. Sınır bölgesinde yağış, kuzeyden güneye doğru, yüksekliğin artışına paralel olarak artış gösterir. Yıllık en düşük yağış, sınırın kuzeyindeki Aralık'ta (259 mm) en yüksek yağış ise sınırın en güney ucundaki Şemdinli'de (1084 mm) gözlenir. Bu iki alan arasında kalan diğer sınır istasyonlardaki yıllık yağış miktarı ise Doğubeyazıt'ta 330 mm, Çaldıran'da 499 mm, Özalp'ta 499 mm, Başkale'de 436 mm ve Yüksekova'da 787 mm şeklinde gerçekleşmektedir. Türkiye-İran sınır bölgesinde gözlenen bu sıcaklık ve yağış şartları, bölgenin bitki örtüsü ve akarsu rejimlerinin yanı sıra yerleşmelerin dağılışı ve nüfusun sosyo-ekonomik yapısı üzerinde de etkisini göstermektedir.

Türkiye-İran sınırı üzerinde, Aras Nehri hariç, büyük miktarda su taşıyan akarsu bulunmamaktadır. Burada, yıl boyunca akış gösteren akarsular arasında Aras Nehri, Sarısu, Kotur Çayı, Esendere ve Meşgan Deresi bulunmaktadır. Mevsimlik akış gösteren derelerin dışında, İran'dan Türkiye'ye akan herhangi bir akarsu bulunmazken, yukarıda adı geçen akarsuların tamamı kaynağını Türkiye'den alıp, sularını İran topraklarına boşaltmaktadır. Buradaki akarsu yataklarında ilkbaharda kar ve yağmur sularının, sonbaharda ise sadece yağmur sularının etkisiyle seviye yükselmesi gözlenirken, yaz aylarında kuraklık, kış aylarında ise düşük sıcaklıklar nedeniyle seviye düşmesi gözlenmektedir. Yani buradaki akarsular, yıl içerisinde iki seviye yükselmesi iki de seviye düşmesinin görüldüğü karma bir akarsu rejimi'ne sahiptir.

Türkiye-İran sınır bölgesi, orman vejetasyonu açısından da son derece fakirdir. Kuzeyde Küçük Ağrı Dağı civarı ile güneyde Şemdinli civarı hariç, sınır bölgesi orman veya çalı formasyonundan tamamen yoksundur. Bu durum büyük ölçüde sahadaki yükseklik, düşük sıcaklık, yağış aşırı kesim ve tahrip durumu ile ilişkilidir. Çeşitli meşe türlerinden oluşan ormana sadece Şemdinli civarında rastlanılır. Bu kesimde de orman yer yer az veya çok seyrek.

Nüfus ve Yerleşme

Ülkelerin kara sınır bölgeleri, savaş ve istilalara fazlaca maruz kaldıkları için genellikle siyasal açıdan en istikrarsız ve ekonomik açıdan az gelişmiş alanlar olarak bilinir. Ayrıca, bu durum, güvenlik zafiyetinin yanı sıra büyük ölçüde; ulaşım ağının zayıf, nüfusun az, yatırım olanaklarının sınırlı ve ülkeler arasındaki siyasal ilişkilerden çabuk etkilenme sonucu oluşan kötü ve imajıyla da ilişkilidir.

Türkiye-İran sınır bölgesindeki durum, genel olarak yukarıda söylenenlerden pek farklı değildir. Buradaki sınır ilçeleri (Şemdinli, Yüksekova, Başkale, Saray, Özalp, Çaldıran, Doğubeyazıt ve Aralık), Türkiye'deki ilçelerin gelişmişlik endekslerine göre yapılan sıralamasında en son sıralarda yer almaktadırlar. Bu alanlar, aynı zamanda son

derece düşük bir nüfus yoğunluğuna sahiptir. 2000 yılı verilerine göre, Türkiye genelinde km²'ye 83 kişi düşerken buradaki sınır ilçelerinde km²'ye ortalama 33,5 kişi düşmektedir. Mezra, kom, oba ve mahalle gibi köyaltı yerleşim birimlerini saymazsak, sınır üzerinde 88 köy bulunmakta ve bu köylerde toplam 76455 nüfus yaşamaktadır. Ayrıca sınır üzerinde her 5 km ye ortalama bir köy düşmektedir. Sınırın her yerinde yerleşme yoğunluğu aynı değildir. Sınırın bazı alanlarında yerleşme yoğunluğu artarken, bazı alanları yerleşmeden tamamen yoksundur. Yerleşmelerin yoğunluk kazandığı alanların başında sınırın kuzeyinde Gürbulak Sınır Kapısı civarı, Doğubayazıt Ovası'nın güneyi, Çaldıran Ovası doğusundaki Erdağları'nın etekleri, Özalp'ın Dorutay beldesi civarı ile Başkale doğusundaki Doğanlı Dağları etekleri gelir. Yerleşme yoğunluğunun azaldığı alanlar arasında ise yine sınırın kuzeyinde Nahçıvan, İran ve Türkiye sınırının kesiştiği Dilucu, Küçük Ağrı Dağı civarı ve buradan Gürbulak sınır kapısı kuzeyindeki Uzunyazı Köyü'ne kadar uzanan alan, Tendürek Dağı'nın doğusu, Yüksekova-İran arsındaki Mordağ ve Karacadağ etekleri ile Türkiye-İran-İrak sınır kavşağındaki Çimen Dağı civarı sayılabilir. Buradaki yerleşme yoğunluğunun az veya çok olmasında; başta topografya ve güvenlik sorunu olmak üzere iklim, su kaynakları ve ulaşım önemli derecede rol oynamaktadır.

Her şeyden önce bu alandaki coğrafi şartlar, özelliklede topografa ve iklim şartları, bölgede yoğun bir nüfus toplanmasına imkân tanımaz. Ancak, bu olumsuz şartlara rağmen, sınır köylerinde, sınır bölgesinde kalan diğer köylere oranla daha fazla nüfus toplanmış durumdadır.² Bu durumda, hayvancılığın yanı sıra bölgede ikinci bir gelir kaynağı haline gelen kaçakçılık ve sınır ticaretinin önemli rolü bulunmaktadır.

Türkiye-İran sınır köylerimizdeki nüfus büyüklüğü, gerek Türkiye gerekse bölge ortalamasının çok üzerindedir. Türkiye'de köylerin ortalama nüfus büyüklüğü 637 , İran'a komşu sınır illerinde ise (Van, Hakkâri Ağrı ve Iğdır) 618 kişi iken, sınır köylerinde bu değer 869 kişidir. Buradaki her bir ilçenin sınır köylerindeki nüfus büyüklüğü de birbirinden farklılıklar göstermektedir. Örneğin, Başkale'nin sınır köylerinde ortalama nüfus büyüklüğü 907, Özalp'ın sınır köylerinde 861, Saray'ın sınır köylerinde 855, Çaldıran'ın sınır köylerinde 861, Yüksekova 'nın sınır köylerinde 890, Şemdinli'nin sınır köylerinde ise 1162 kişidir (DİE, 2000 GNS). Şemdinli'nin sınır köylerinde nüfusun fazla görülmesinde, bölgedeki güvenlik sorunu nedeniyle, küçük köylerin boşaltılmış olması etkili olmaktadır. 2000 yılı genel nüfus sayım sonuçlarına göre Türkiye-İran sınır köylerinde 500 kişinin altında nüfusa sahip köylerin oranı % 28, 500 kişinin üzerinde nüfusa sahip köylerin oranı ise % 72 dir (Tablo 1). Oysa aynı dönemde, Türkiye'de 500

² Burada, sınır köylerinden kastedilen sınıra komşu, yani İran'la sınırı olan köyler, sınır bölgesinden ise sınırdan 40-50 km derinliğe kadar olan alanlar kastedilmektedir.

kişinin altında nüfusa sahip köylerin oranı % 70 civarında, 500 kişinin üzerinde nüfusa sahip köylerin oranı ise sadece % 30 civarında idi³. Burada dikkat çekici bir diğer husus da, sınır köylerinde yaşayan nüfusun büyük bir kısmının, (yaklaşık % 90'ı) 500 kişiden fazla nüfusa sahip köylerde yaşamasıdır.

Tablo 1: Türkiye-İran Sınır Köylerimizin Nüfus Büyüklüklerine Göre Sınıflandırılması.

Nüfus Büyüklüğü	Köy Sayısı	%	Toplam Nüfus Miktarları	%
0-250	5	6	1051	1
251-500	20	23	7015	9
501-750	19	22	12452	16
751-1000	17	19	15945	21
1001-1250	10	11	11243	15
1251-1500	4	5	5484	7
1501 - +	12	14	23262	31
TOPLAM	88	100	76455	100
Köylerin Ortalama Nüfus Büyüklüğü			869 kişi	

Kaynak: DİE 2000 Genel nüfus sayım sonuçlarından yararlanılmıştır.

Tablo 2: Türkiye-İran Sınırında Yerleşme ve Nüfusun Yükselti Basamaklarına Göre dağılışı.

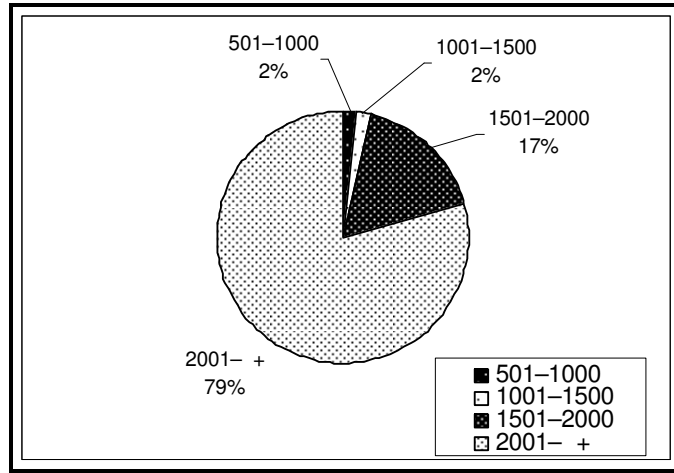
Yükselti Basamağı (m)	Köy Sayısı	%	Nüfus Miktarı	%
501-1000	3	3	1254	2
1001-1500	4	5	1481	2
1501-2000	12	14	13154	17
2001- +	69	78	60566	79
TOPLAM	88	100	76455	100

Kaynak: DİE 2000 Genel nüfus sayım sonuçlarından yararlanılmıştır.

Hane nüfus büyüklüğü ve nüfusun bağımlılık oranı açısından buradaki sınır köylerimizin, Türkiye ortalamasının bir hayli üzerinde değerlere sahip olduğu görülmektedir. Türkiye’de aile nüfus büyüklüğü ortalaması 4,5 nüfusun bağımlılık oranı % 55,1 iken, bu değerler Türkiye-İran sınır bölgesindeki ilçelerimizde hane nüfus büyüklüğü 8,1’e, bağımlılık oranı ise % 103 ‘e yükselmektedir. Türkiye ilçelerin nüfus bağımlılık oranı açısından yapılan sıralamada Özalp 872 ilçe içerisinde % 133,06 oranıyla birinci, Çaldıran % 130,72 oranıyla ikinci sırada yer almaktadır.

³ DPT , 2006, 9. Beş Yıllık Kalkınma Planı, Kırsal Kalkınma Politikaları Özel İhtisas Alt Komisyonu Raporu (2007-2013) (<http://plan9.gov.tr>)

Türkiye-İran sınır bölgesindeki köy ve kasabalarda aynı zamanda yoğun bir göç hareketi yaşanmaktadır. Buradaki kırsal alanlardan göç eden insanlar bölgedeki il ve ilçe merkezlerine, oradan da ülkenin batısında yer alan sanayi kentlerine doğru göç etmektedirler. Göçün çeşitli nedenleri vardır. Güvenlik ortamının yeterince sağlanamaması, yaylaya çıkış yasağı, kan davaları ve artan nüfus karşısında tarımsal ve hayvansal üretimin kısıtlı kalması bunlardan bazılarıdır. Göç olayı bir taraftan kırsal alanların boşalmasına, diğer tarafta, özellikle Van, Hakkâri ve Ağrı gibi bölge kentlerinde hızlı nüfus artışına yol açmaktadır.

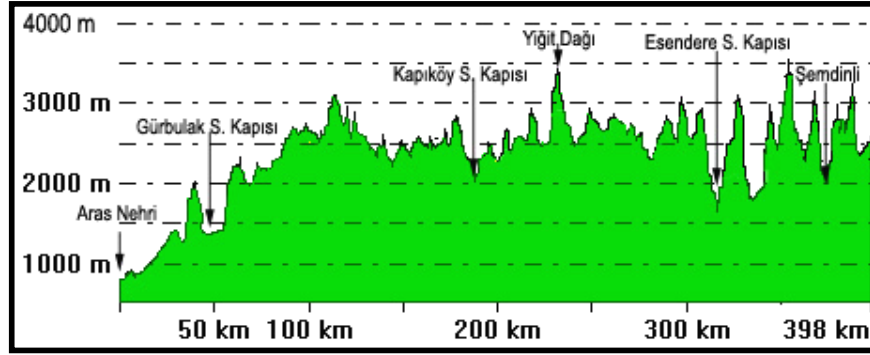


Şekil: 2 İran sınırına komşu köylerimizde nüfusun yükselti basamaklarına göre dağılışı

Türkiye-İran sınırında yer alan yerleşmelerin ve nüfusun yükselti basamaklarına göre dağılışına bakıldığında, nüfus ve yerleşmelerin çoğunlukla 2000 m.nin üzerinde yoğunlaştığı görülür. Türkiye-İran sınır köylerinde yaşayan nüfusun % 79'u 2000 m.nin üzerinde, % 96'sı ise 1500 m.nin üzerinde yaşamaktadır (Tablo 2, Şekil 2). Bu durum, bölgenin topoğrafik yapısının doğal bir sonucudur. Çünkü sınır çoğunlukla 2500 m.nin üzerinde yükseltiye sahip alanlardan geçmektedir (şekil 3).

Sınır köylerinde meskenler, genellikle tek katlı, geniş duvarlı ve düz damlı olup, çoğunlukla taş, yer yer de kerpiç malzeme kullanılarak inşa edilmişlerdir. Son yıllarda özellikle, ulaşım koşullarındaki iyileşme, etkileşim ve gelir düzeylerindeki artışla birlikte evlerin yapımında taş ve kerpiçin yanı sıra demir, çimento ve briket gibi modern yapı malzemeleri de kullanılmaya başlamıştır. Evlere bitişik, bir sıra halinde veya bir avlu etrafında sıralanan ahır, samanlık, depo, tezeklik veya odunluk gibi eklentiler de buradaki evlerin vazgeçilmez unsurlarıdır. Kar yağışının fazla ve kışın aşırı soğuk geçtiği köylerde

evlerin bir kısmının yere gömük ve düz damlı olduğu görülür. Kar yağışının fazla olması nedeniyle, burada evlerinin üzerinin çatılı olması beklenirken, düz toprak damlı olması bir tezat olarak görülebilir. Ancak, düz damlar üzerindeki kalın toprak tabakasının çatılı evlere oranla daha iyi izolasyon görevi görmesi ve daha ucuza mal olması, bu tip damların daha çok tercih edilmesine neden olmaktadır. Son yıllarda, özellikle, gelir düzeyinin artmasıyla birlikte bazı köylerde geleneksel yapı malzemesi ve ev tiplerinin değişime uğradığını; yani yapı malzemesi olarak taş ve kerpici yerini demir, çimento ve briket, düz toprak örtülü çatıların yerini ise eğimli ve çinko kaplama çatıların aldığı burada belirtmek gerekir. Bu tip değişimin en hızlı yaşandığı yerlerin başında, kaçakçılığın en çok görüldüğü Başkale'nin sınır köyleri gelmektedir.



Şekil 3. Türkiye-İran sınır hattının topoğrafik profili

Tablo 3: İlçeler İtibariyle Türkiye-İran Sınır Köylerinde Nüfus ve Yerleşmenin Yükselti Basamaklarına Göre Dağılışı.

Yükselti Basamağı (m)	501-1000 m.	1001-1500 m.	1501-2000 m.	2001- + m.	TOPLAM
Aralık	1254 (1)	0	0	0	1254 (3)
Doğubayazıt	0	1481 (4)	6535 (8)	2613 (4)	10629 (16)
Çaldıran	0	0	0	12878 (15)	12878 (15)
Özalp	0	0	0	7368 (8)	7368 (8)
Saray	0	0	1164 (2)	9089 (10)	10253 (12)
Başkale	0	0	0	23533 (26)	23533 (26)
Yüksekova	0	0	3916 (1)	4299 (5)	8215 (6)
Şemdinli	0	0	1539 (1)	786 (1)	2325 (2)
TOPLAM	1254 (1)	1481 (4)	13154 (12)	60566 (69)	76455 (88)

Kaynak: DİE 2000 Genel nüfus sayım sonuçlarından yararlanılmıştır. Parantez içindeki rakamlar köy sayısını ifade etmektedir.

Sosyo-Kültürel Yapı

Türkiye-İran sınırında yer alan sınır köylerimizin sosyo-kültürel yapısını yansıtmak detaylı bilgilere sahip değiliz. Ancak, örnekleme yöntemiyle yapılan bu araştırmada elde edilen bulgulardan, sınır köylerimizin sosyo-kültürel yapısının bağlı oldukları ilçelerden farklı olmadığı anlaşılmaktadır.

Türkiye-İran sınırına komşu sınır köylerinde ve ilçelerinde göze çarpan en önemli husus, kız-erkek öğrencilerinin okullaşma oranları arasında belirgin bir farkın ortaya çıkması ve genel olarak okuma yazma oranının düşük olmasıdır. Türkiye’de 2004 yılı verilerine göre okuma yazma oranı % 87 iken bu oran buradaki sınır ilçelerinde % 65’de kalmaktadır. En düşük okuma yazma oranı Başkale’de (% 55), en yüksek okuma yazma oranı ise Aralık’ta (% 81) görülmektedir. Başkale, Türkiye’deki ilçelerin okuma yazma oranlarına göre yapılan sırlamada 872 ilçe içerisinde 866., Aralık ise 638. sırada yer almaktadır (DPT, 2004). Yine, okula devam eden kız-erkek öğrenci oranlarında da büyük farklar görülmektedir. Türkiye-İran sınırına komşu ilçelerdeki öğrencilerin % 41’ini kız, %59’unu erkek öğrenciler oluşturmaktadır. Burada, özellikle, ilköğretimden ortaöğretim ve yüksek okula doğru kız öğrenci sayılarında belirgin bir azalma söz konusudur. İlköğretime devam eden öğrencilerin % 43’ünü kız % 47’sini erkek, ortaöğretime devam eden öğrencilerin ise % 26’sını kız %74 ‘ünü erkek öğrenciler oluşturmaktadır. Sınır bölgesindeki Yatılı ilköğretim bölge okullarındaki cinsiyet farkı daha da artarak kız öğrenci oranı % 23’e düşmekte, erkek öğrenci oranı ise % 77’ye çıkmaktadır. Bölgede, okul çağına gelmesine rağmen çocukların okula gönderilmemesi de sıklıkla rastlanılan bir durumdur. Son yıllarda çeşitli kampanya ve teşviklerle okula gitmeyen çocukların okula kazandırılmasına yönelik çalışmalarda belli bir başarı sağlansa da, gelinen nokta arzulanan düzeyin uzağındadır. 2004–2005 eğitim öğretim döneminde, kamu ve çeşitli sivil toplum kuruluşlarının çalışmalarıyla sınır ilçelerinden sadece Özalp’da okula gitmeyen veya çeşitli nedenlerle okula gidemeyen 2131 çocuk tespit edilmiş ve bunların 1563’ü, yani % 73’ü okula kazandırılmıştır. Türkiye-İran sınır ilçelerindeki okur-yazar ve kız öğrenci oranının düşük olması ile okula gitmeyen öğrenci sayısının fazla olmasının temelinde bir takım kültürel, sosyal ve ekonomik nedenler yatmaktadır. Özellikle kırsal alanda, çocuğun işgücü olarak görülmesi ve kız çocuklarının ahlaki yozlaşmaya uğrayacağı ve ayrıca namusuna leke sürüleceği kaygısı çocukların eğitimi üzerinde büyük ölçüde olumsuz bir rol oynamaktadır.

Türkiye-İran sınırında yer alan 88 köy ve 3 mezrada ilköğretim okulu bulunmakta ve bu okulların tamamı açık durumdadır. Ancak, kış aylarında yolların kar nedeniyle kapanması sonucu eğitime sık sık ara verilir. Sınır bölgesindeki coğrafi koşullar taşınmalı

eğitime pek uygun olmasa da öğrenciler, ilköğretimin ikinci kısmına (Ortaokul) sınır bölgesindeki nispeten büyük ve toplama merkezi olarak planlanan köylerde devam etmektedirler. Doğubayazıt'ta Gürbulak ve Çetenli, Çaldıran'da Soğuksu, Çubuklu ve Yücelen, Özalp'da Aşağı Tulgalı, Saray'da Sağmal ve Örenburç, Başkale'de Albayrak, Bögrüpek, Esenyamaç ve Ilıcak, Yüksekova'da Esendere ve Bağdaş, Şemdinli'de ise Kayalar köyü, sınır köylerindeki taşınmalı eğitim merkezleridir.

Türkiye-İran sınırının Türkiye tarafında Türkçe ve Kürtçe, İran tarafında ise Türkçe Farsça ve Kürtçe en çok kullanılan dillerdir. Ayrıca, sınırın her iki tarafındaki sınır köylerinin kültürel yapı ve sosyal yaşantıları da büyük ölçüde birbirlerine benzerlik göstermektedir. Bu durum, akrabalık ilişkisinin bulunduğu köylerde evlilik ve kaçak sınır ticaretine de belirli ölçüde yansımış durumdadır. Buradaki sınır köylerimizin çoğunda, aşiretçilik yapısı eskiye oranla azalmış olsa da hala varlığını korumaktadır. Hatta ailelerin sosyal ve siyasal tercihlerinde bile, aşiret reisleri ve ağalar esas belirleyici olabilmektedir.

Sınır köylülerinin, ilk yardım ve ciddi olmayan sağlık sorunlarını gidermek için ilk başvurdukları yer, kendilerine en yakın köylerdeki sağlık ocakları veya sağlık evleridir. Ancak, güvenlik sorununun yanı sıra ulaşım ve sosyal imkânların kısıtlı olması nedeniyle sağlık personelinin bu kurumlarda tutmak pek mümkün olmamaktadır. Dolayısıyla sağlık sorunu olan sınır köylerindeki vatandaşlar il ve ilçe merkezlerindeki sağlık kuruluşlarına veya İran'ın sınır kentlerine gitmektedirler. Özellikle, Hakkari ve Ağrı'nın Doğubayazıt ilçesinde insanlar, yeterli uzman doktor bulamamaları, tedavi ücretlerinin yüksekliği ve bölge şehirlerinin uzaklığı nedeniyle İran'ın sınıra komşu şehirlerinden Urmiye, Hoy ve Maku'yu tercih etmektedirler. İran'ın Türkiye'ye vize uygulamaması ve tedavi ücretlerinin Türkiye'ye oranla 1/10 oranında daha düşük olması İran'a gidişte önemli rol oynamaktadır.

Bölgenin sağlık alanında durumunu en iyi özetleyen göstergelerden birisi de hiç şüphesiz sınır ilçelerinde görev yapan doktor ve bir doktora düşen insan sayısıdır. Hakkâri ilinde 2000 yılı itibarıyla toplam 236.581 nüfus bulunurken, ildeki doktor sayısı 68 kişidir ve ortalama 3200 kişiye bir doktor düşmektedir (Hakkari il Sağlık Müd. 2000). Bu durum bölgedeki diğer sınır ilçelerinde de farklı değildir. 2007 yılı Van İl Sağlık Müdürlüğü verilerine göre Çaldıran, Özalp, Saray ve Başkale'de yaşayan toplam 193.518 nüfusa karşılık 5 i uzman 33 ü pratisyen olmak üzere toplam 38 doktor bulunmakta, dolayısıyla bu ilçelerde 5.092 kişiye bir doktor düşmektedir. Oysa aynı dönemde (2007) Türkiye'de ortalama olarak 695 kişiye bir doktor düşmektedir. 2004 yılı verilerine göre ise Türkiye'de 735 kişiye ortalama bir doktor düşmekteydi (TBMM, Genel Kurul Tutanağı, Aralık 2005).

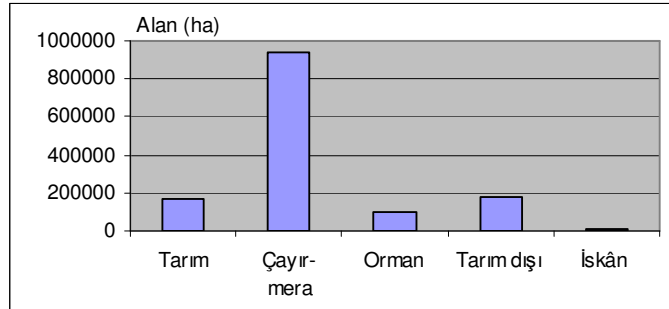
Ekonomik Yapı

Türkiye-İran sınır köylerinin temel ekonomik faaliyetleri, hayvancılık ve tarıma dayanır. Ancak, bölgenin iklim şartları ve topoğrafik yapısı burada, özellikle tarımsal faaliyetleri önemli ölçüde kısıtladığından, hayvancılık daha fazla önem kazanmıştır. Hayvancılığı teşvik eden en önemli unsurlardan birisi de şüphesiz, mera alanlarının genişliğidir. Türkiye-İran sınır ilçelerinin genel arazi varlığına bakıldığında, en geniş alanların mera arazileri olduğu görülür (Tablo4, Şekil 4). Sınır ilçelerinde mera alanlarının genişliği, ilçelerin toplam alanın yaklaşık % 67'sine (942.943 ha) karşılık gelmektedir. Bu durum yöredeki hayvan varlığına da yansımış durumdadır. Buradaki sınır ilçelerinde 1.893.369'u küçükbaş, 125.908'i büyükbaş olmak üzere toplam 2.019.277 ahır hayvanı beslenmektedir (Tablo 5). Bunların % 94'ünü küçükbaş, % 6'sını ise büyük baş hayvanlar oluşturur. Yükselti, İklim koşulları ve mera alanlarının genişliği ile yayla ve mezarların dağılışı dikkate alındığında, sınır köylerinin hayvancılık açısından iç kısımdaki köylere oranla daha avantajlı olduğunu söylemek mümkündür.

Tablo 4. Türkiye-İran Sınır İlçelerinde Genel Arazi Dağılımı.

Arazi Dağılımı	Tarım	Çayır-mera	Orman	Tarım dışı	İskân	Toplam
Alanı (ha)	166249	942943	102399	173937	7800	1393328
Oran (%)	11,9	67,6	7,4	12,5	0,6	100

Kaynak: Ağrı, Iğdır, Hakkâri ve Van illerine ait 20006 tarım master planları, ilgili ilçelerin tarım müdürlükleri ve ziraat odaları verilerinden yararlanılarak hesaplanmıştır.



Şekil 4. Türkiye İran sınır ilçelerinde genel arazi dağılımı.

Yörede yetiştirilen hayvanların büyük bir kısmı yerli ve melez, çok az bir kısmı ise kültür ırkıdan oluşmaktadır. Melez ve yerli ırk hayvanların et ve süt verimi düşük olduğundan, yörede hayvansal üretimde beklenen düzeyin çok altında kalmaktadır. Üretilen hayvansal ürünlerin pazarlanması en yakın ilçe veya il merkezlerinde gerçekleştirilir. Canlı hayvanların pazarlanması ise genellikle Van ve Ağrı'daki yerel hayvan pazarlarında yapılır.

Gerek süt, peynir, tereyağı ve yün gibi hayvansal ürünler, gerekse et veya canlı hayvan ticaretine dair sağlıklı istatistikler bulunmadığı için, hayvancılıkta elde edilen gelir ve dolayısıyla hayvancılığın bölge ekonomisine katkısı konusunda da yeterli bir bilgiye sahip değiliz.

Sınır köylerinin, özellikle Van ve Hakkâri'nin sınır köylerinin, ekonomik açıdan bir başka avantajı da arıcılıktır. Genel olarak köylerin bulunduğu alan oldukça yüksek ve dolayısıyla orman örtüsünden yoksundur. Bölge her ne kadar ormandan yoksun olsa da ot formasyonu açısından zengindir. Ayrıca, yüksekliğe bağlı olarak yaz boyunca çiçekli ve yeşil kalabilen bitkilerin varlığı arıcılık açısından bölgede elverişli bir ortamın oluşmasını sağlamaktadır. Bu nedenle her yıl yüzlerce arıcı Karadeniz, İç Anadolu, Akdeniz ve Güneydoğu Anadolu bölgesinden gelip yazı bu sınır köylerinde geçirmektedirler. Arıcılar, karın yerden kalkma sürecine bağlı olarak, alçak alanlardan yüksek yerlere doğru mevsim boyunca yer değiştirmektedirler.

Hayvancılıktan başka sınır köylerinin bir başka geçim kaynağını ekip dikme ziraatı oluşturur. Ancak, sınır bölgesinin coğrafi şartları bu tür ziraat için yeteri kadar elverişli değildir. Özellikle iklim, yükselti ve topoğrafik şartlar yörede ekip dikme ziraatını önemli ölçüde kısıtlamaktadır. Aralık ve Doğubayazıt'ın dışındaki ilçelerin sınır köylerinde olumsuz iklim koşulları nedeniyle, meyve ve bağ-bahçe ziraatı yapılmamaktadır. Bu iki ilçede iklim ve topografya kısmen olumlu olsa da başka sorunlar nedeniyle toprakta yine fazla verim alınmamaktadır. Bu sorunların başında kuraklık ve rüzgâr erozyonu gelmektedir. Ülkemize güneşin ilk doğduğu yer olan Iğdır'ın Aralık ilçesi, aynı zamanda ülkemizde Konya-Karapınar'dan sonra en geniş ve en fazla rüzgâr erozyonuna maruz kalan yeridir.

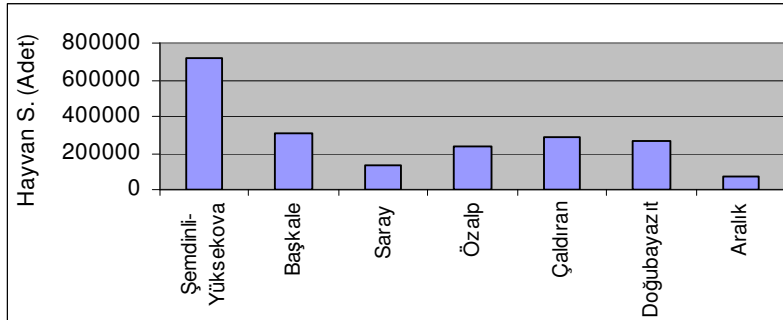
Tablo 5. Türkiye-İran Sınır İlçelerinde Büyük ve Küçükbaş Hayvan Varlığı (2006)

Hayvan türü	Şemdinli-Yüksekova*	Başkale	Saray	Özalp	Çaldıran	Doğubayazıt	Aralık**	Toplam
K. Baş	680331	291620	128150	219200	274050	232653	67365	1893369
B. Baş	33224	18192	9162	17126	11674	31500	5030	125908
Toplam	713555	309812	137312	236326	285724	264153	72395	2019277

Kaynak: Van Tarım İl Müdürlüğü 2006 yılı verileri,* Tarım ve Köy işleri Bakanlığı Hakkari ve Ağrı ili 2006 yılı tarım master planı, ** Aralık İlçe Ziraat Odası 2006 Verileri.

Aralık yöresinde rüzgâr erozyonuna maruz kalan alan yaklaşık 135.542 dekadır (KHGM, 2001). Yaz mevsimindeki yüksek sıcaklık, düşük nispi nem ve yok denecek kadar az yağış koşullarıyla birlikte gerçekleşen şiddetli rüzgârlar; bitki örtüsünden yoksun ve kumlu bünyeli arazide rüzgar erozyonuna neden olmaktadır. Zamanla yörede tarım alanlarının azalması, buna karşın hayvancılığın yaygınlaşması ve aşırı otlatma; zaten toprak ve iklim koşulları nedeniyle zayıf olan bitki örtüsünün daha da çabuk ortadan kalkmasına

neden olmuştur. Buradaki bitki örtüsünün ortadan kalkması ve dolayısıyla rüzgâr erozyonunun artmasında çalı formundaki doğal bitki örtüsünün özellikle Keven'in yöre halkı tarafından yüz yıllardan beri yakacak olarak kullanmasının da etkisi büyüktür. Kazık kökü 11 m'ye kadar inebilen Keven (Astragalus), toprağı her çeşit erozyona karşı koruyan önemi bir çalı bitkisidir. Erozyonun önlenmesi ve arazinin korumaya alınması amacıyla Köy Hizmetleri Genel Müdürlüğü'ne bağlı Erzurum Köy Hizmetleri Araştırma Enstitüsü tarafından 1983–1994 yılları arasında yapılan çalışmayla yaklaşık 13500 dekarlık bir alan tel çitle çevrilerek doğal bitki örtüsü korunmaya çalışılmıştır. Ayrıca açılan 14 adet derin kuyu aracılığı ile de sulama yapılarak doğal şerit perdeler oluşturulmaya çalışılmıştır (KHGM, 2001). Yapılan çalışmalara rağmen sorun giderilebilmiş değildir. Yani, tarımsal faaliyetler açısından temel sorun olan kuraklık ve rüzgâr erozyonu hala devam etmektedir. Sınırın ovalık alanlardan geçtiğı bir diğer alan olan Doğubayazıt'ın sınır köylerinde de tarımsal faaliyetler açısından en belirgin sorun yine kuraklıktır. Burada sınırlı ölçüde tahıl tarımı ve yem bitkisi üretimi yapılır.



Şekil 5. Türkiye İnan sınır ilçelerinde büyük ve küçükbaş hayvan varlığı (2006)

Sınırın Çaldıran, Özalp, Saray, Başkale, Yüksekova ve Şemdinli kısmındaki köylerde gerek yükselti ve iklim koşullarının olumsuzluğu, gerekse arazinin morfolojik yapısı ekip dikme ziraatına yereri kadar uygun düşmemektedir. Bu kısımlarda özellikle eğimin elverişli olduğu alanlarda genellikle arpa, buğday, yonca, fiğ ve korunga gibi soğuga dayanıklı bitkiler yetiştirilir. Buradaki tahıl üretimi, ticari değil daha çok ailelerin kendi ihtiyaçlarını karşılamasına yöneliktir. Özalp ve Saray'ın sınır köylerinde tahıl üretiminin üst sınırı 2450 m. yi bulmaktadır ki bu değer, aynı zamanda Nemrut Dağı (Bitlis) etekleriyle birlikte *Türkiye'de tahıl ziraatının en üst sınırını* oluşturmaktadır.

Son yıllarda Türkiye-İnan sınır köylerinin en önemli geçim kaynaklarından birisini de *kaçakçılık* oluşturmaktadır. Sınırın büyük bir kısmında illegal olarak yapılan bu olay, yöre

insanı tarafında artık normal bir ticaret olarak algılanmaya başlanmıştır. Her yıl onlarca insanın mayın patlaması veya güvenlik güçlerinin açtığı ateş sonucu hayatlarını sınırlarda kaybetmesine rağmen, bu faaliyet yıl boyunca aralıksız devam etmektedir. Kaçakçılık pek çok sınır köyünde artık hayatın olağan bir parçası haline gelmiştir. Kaçakçılığın en çok yapıldığı sınır köyleri Şemdinli'nin Yeşilova, Samanlı, Mağaraönü ve Tanyolu ile Derecik beldesi, Yüksekova'nın Esendere, Güvenli, Akedam, Durahlar, Beşevler, Armutlu ve Ağaçlı köyleriyle bu köylere bağlı mezralar, Başkale'de başta Albayrak ve Böğrüpek olmak üzere bütün sınır köyleri, Saray'ın Koçbaşı ve Sırlı köyü, Özalp'ın Tolğalı köyü, Çaldıran'ın Soğuksu, Sarıçimen ve Üçgözler köyü, Doğubayazıt'ın Gürbulak ve Güngören köyleridir. Bu köylerde ve genel olarak Türkiye-İran sınır köylerinde kaçakçılığın yoğun bir şekilde yapılmasında birçok faktör etkili olmaktadır. Bunları şu şekilde sıralayabiliriz:

1. İki ülke arasında bazı malların alım satımında ortaya çıkan büyük fiyat farkı ve bu durumun özellikle fakir ve işsiz insanlara cazip gelmesi,
2. Yörede gelir düzeyinin son derece düşük, istihdam olanaklarının sınırlı ve geleneksel olarak sürdürülen tarım ve hayvancılığın eski önemini kaybetmesi,
3. Tarım ve hayvancılığın gerilemesine neden olan yaylaya çıkış yasağı, üretim maliyetlerinin yükselmesi, İran'dan kaçak hayvan girişleri ve güvenlik sorununun bulunması,
4. Sınırın dağlık ve sarp araziden geçmesi nedeniyle sınır kontrolünün yeterince sağlanamaması ve yöre insanının bu durumun farkında olması ile araziyi iyi tanıması,
5. Sınırın her iki tarafında kültürel olarak birbirine yakın ve akrabalık ilişkisi bulunan insanların bulunması ve bu durumun kaçakçılıkta bir güven unsuru olarak görülmesi,
6. Türkiye ve İran tarafındaki köy ve mezralar vasıtasıyla yolların sınırı çok yaklaşması, dolayısıyla alım-satımı yapılacak malların sınırı taşıma kolaylığının bulunmasıdır. Bazı köylerimizin sınırı uzaklığı 1 km.ye kadar düşmekte ve İran'ın sınırı yakın köylerine gidiş geliş, yaya olarak sadece bir saat zaman almaktadır.

Sınırlar arasında kaçak ticarete konu olan ürün yelpazesi çok çeşitlidir. Bunların arasında akaryakıt, şeker, tarımsal ilaç, canlı hayvan, halı, kilim, battaniye, sigara, içki, çay, silah, hurda altın, elektronik eşya, tarihi eser, kozmetik ve tekstil ürünleri ile çeşitli uyuşturucu maddeler bulunmaktadır.

Sınırdaki mal kaçakçılığının yanı sıra, insan kaçakçılığı da ciddi boyutlara ulaşmış durumdadır. Her yıl on binlerce insan Ortadoğu Afrika ve Asya'dan Avrupa'ya kaçak yollardan gitmek için Türkiye'yi transit ülke olarak kullanmakta ve geçiş güzergahı olarak en çok, Türkiye-İran sınırını tercih etmektedirler. Emniyet Genel Müdürlüğü'nün resmi

rakamlarına göre 1995-2003 yılları arasında Türkiye’de yakalanan kaçak göçmen sayısı 461.483 kişidir. Gerçek rakamın çok daha fazla olduğuna şüphe yoktur. Göçmenlerin büyük bir kısmını Afganistan, İran, Irak ve Pakistan vatandaşları oluşturmaktadır. Organize olmuş kaçakçılar tarafından sınır bölgesinde belli bir ücret karşılığında (kişi başına 500 ile 3000 ABD doları arasında) alınan göçmenler, ülkenin batı bölgelerine gayri insani ve çok ağır şartlarda taşınmaktadır. Göçmenler sınır bölgesinde bir tarafta mayınlı arazi ve güvenlik güçleriyle, diğer tarafta ağır kış şartlarıyla mücadele etmek zorunda kalmaktadırlar. Yaya olarak dağları aşarken soğukta donma, kurtlar tarafından parçalanma, mayına basma veya terkedilmiş kamyon kasalarındaki ölümler, göçmenlerin yaşadığı trajedilerden bazılarıdır. Ağır kış şartlarından sonra karların erimeye başlamasıyla birlikte ortaya çıkan göçmen cesetlerine dair haberler yerel basında sıklıkla yer almaktadır.

Türkiye’den İran’a genellikle marka tekstil ürünleri ve kozmetik ürünler az miktarda da hurda altın ve ev eşyaları götürülürken, İran’dan Türkiye’ye başta akaryakıt ve şeker olmak üzere yukarıda belirttiğimiz bütün ürünler getirilmektedir.

Kaçak mallar, sınırdan at ve katır sırtından bazen de yükte hafif pahada ağır mallar, yörede *sırtçı* olarak adlandırılan insanların omuzlarında taşınarak karşı tarafa geçirilir. At ve katırlardan oluşan kervanlarla geceleyin sınır geçilirken, ya akarsuyun mayınları temizlediği vadi içleri takip edilmekte veya önceden adeta yerleri ezberlenen mayınlı sahadan katırlar önden sürülerek geçilmektedir. Gidiş dönüş süresi kat edilecek mesafeye ve mevsime göre değişmekle birlikte, yaklaşık 3 ila 6 saatlik bir zaman almaktadır. Sınırdan mal geçirme riskini genellikle İranlılar üstlenir. En çok taşınan mallar arasında ise mazot, benzin ve şeker bulunur. Akaryakıt kaçakçılığının en yaygın olduğu yer Başkale’nin sınır köyleridir. Burada yolların karla kapandığı kış ayları hariç, sınır köylerinde her gece yüzlerce at ve katırdan oluşan kervanlar İran köylerine geçerek oradan 70’er litrelik, (yörede *celikan* olarak adlandırılan) benzin ve mazot bidonlarını alarak Türkiye tarafındaki sınır köylerine getirmektedirler. Köylerde toplanan akaryakıtın yakalanma riski nedeniyle hızlı bir şekilde elden çıkarılması gerekir. Köylerde toplanan bu benzinler, perakende satılmak üzere kamyon vb araçların depolarına doldurularak yakın il ve ilçe merkezlerine taşınır. Araçların depolarının büyüklüğü ve bir depo benzinin bıraktığı kar marjına göre benzin Hakkari, Van, Bitlis, Ağrı, Iğdır ve kısmen de Erzurum’a kadar götürülebilmektedir. Kaçak benzin veya mazotun fiyatı sınırdan uzaklaştıkça yükselmektedir. Haziran 2007 den itibaren İran’da benzin kullanımına kısıtlama getirilmeden önce, bir litre Türk benzininin fiyatı 3 YTL iken, sınır köylerimizdeki kaçak İran benzininin litresi 250–300 Ykr, Başkale’de 600 Ykr, Van’da ise 1-1,4 YTL arasında değişmekteydi. Türk benzinine göre kaçak benzinin fiyatının 1/3 veya % 50 oranında daha ucuz olması, bir tarafta tüketicileri kaçak benzin kullanmaya yöneltirken, diğer tarafta

yörede binlerce insana istihdam sağlamaya başladı. Yörede gerek tarım, gerekse sanayi sektöründe fazla bir üretim olmaması ve dolayısıyla fazla taşıma kapasitesi olmamasına rağmen, sadece 2004 yılında Van'da 6000 kamyonun satılması dikkate değerdir. Çok sayıda kamyon ve deposu büyütülen taksilerin, sınır köylerinden kent merkezlerine akaryakıt taşıdığı yöredeki bütün kesimlerce bilinmekte ve bu duruma yeterince ses çıkarılmamaktadır. Bu gün sınır köylerindeki katırcılar, kamyoncular ve kent merkezinde perakende satıcılar dahil bu sektörde yaklaşık 18 ile 20 bin civarında insanın istihdam edildiğini düşünüyoruz. Ancak, bu durum bir takım sorunları da beraberinde getirmiştir. Bunların başında tarım ve hayvancılığın gerilemesi ve insanların tembelliğe alışması gelmektedir. Daha önce tarım ve hayvancılıkla uğraşan binlerce aile hayvanlarını, tarlalarını ve hatta evlerini satarak elde edilen parayı kamyon alımına yatırmıştır.

Kaçak malların miktarı ve toplam ekonomik değeri konusunda elimizde sağlıklı bir veri yoktur. Sadece Yüksekova ve Şemdinli ilçe Emniyet Müdürlüğü verilerine göre 2000–2006 yılları arasında 140 ton şeker, 115000 litre akaryakıt, 17 ton çay, 295 bin paket sigara, 54 adet halı ve 3600 kg uyuşturucu madde yakalanmıştır. Yine 1997–2003 yılları arasında Van'da 7196 kg uyuşturucu madde, 1280000 litre akaryakıt, 9853 kutu tarım ilacı, 494 bin paket sigara, 88 adet tarihi eser ve 7 ton çay yakalanmıştır (Van Emniyet Müd. 2003). Güvenlik güçlerinin kayıtlarında yer alan kaçak mal miktarına ilişkin bu istatistikler gerçeği yansıtmaktan çok uzaktır. Sadece Başkale'nin sınır köylerinden Van'a her gün binlerce aracın deposunda getirilen akaryakıt miktarı düşünüldüğünde, 1997–2003 yılları arasındaki 7 yılda yakalanan akaryakıt miktarı, bir haftada yakalanmadan Van'a getirilen miktara denk olabilir. 2006 yılında sadece Van-Başkale arasında, depolarında akaryakıt taşıyan araç sayısı ve depo büyüklükleri dikkate alınarak yaptığımız bir hesaplama göre bir yılda getirilen akaryakıt miktarı yaklaşık 130 bin ton civarındadır. 2005 yılında yapılan bir başka araştırmaya göre de İran sınırından Başkale'ye bir yılda giren kaçak akaryakıt miktarı 150 bin tondur ve bunun yıllık ötv kaybıyla birlikte Türkiye Ekonomisine maliyeti yaklaşık 120 milyon ABD dolarıdır (TBMM, 2005:201). Akaryakıt kaçakçılığında direkt zarar gören bir başka kesim de, akaryakıt sektöründe faaliyet gösteren şirketler ve dağıtım istasyonları olmuştur. Dolaylı olarak da, kükürt oranı yüksek akaryakıtın kullanılmasıyla hem çevre hem de araçlar zarar görmektedir.

Türkiye'deki petrol fiyatlarına oranla çok daha ucuza satılan kaçak akaryakıttan elde edilen gelirin nereye veya kimlere gittiği sorusu burada önem kazanmaktadır. Bu konuda gelirin büyük bir kısmının geniş halk kitlelerine gittiğine şüphe yoktur. Çünkü yaklaşık 20 bin kişinin geçimini bu alanda sağlaması yanında, yörede ucuz yakıt kullanılması nedeniyle bütün kesimlerin ulaşım harcamaları azalmaktadır. Ancak, kaçakçılıktan nemalanan bir diğer kesimin de terör örgütü olduğu binen bir gerçektir. Gerek

Türkiye ile İran, Irak arasındaki sınır ticareti kapsamında yapılan akaryakıt ticareti, gerekse İran'dan kaçak olarak at sırtında getirilen benzin ve mazottan elde edilen gelirin bir bölümü terör örgütüne gitmektedir⁴.

Burada cereyan eden kaçak ticaret dengesinin büyük ölçüde Türkiye'nin aleyhine işlediği ortadadır. Ayrıca, kaçakçılığın yöredeki tarım ve hayvancılık üzerinde de olumsuz etkileri görülmektedir. İran'da sınır ticareti kapsamında getirilen ucuz yaş sebze ve meyveler karşısında yerli üreticilerin rekabet gücü azalmakta ve dolayısıyla yerli üretimin azalmasına neden olmaktadır. Ayrıca, İran sınırından kaçak olarak Türkiye'ye sokulan hayvanların beraberinde çeşitli hastalıklar taşıması nedeniyle, sınır illerinde belli bir süre canlı hayvan çıkışı yasaklanmış, böylece yerli üretici de kendi hayvanlarını dahi il dışına satamamış bir ölçüde zarara uğramıştır.

Gerek sınır köylerinde, gerekse sınır il ve ilçelerindeki kaçakçılığın önlenmesi ve sınır ticaretinin yasal zemine çekilmesi artık zorunluluk haline gelmiştir. Bu konuda daha önce sınır ticareti çerçevesinde yapılan anlaşma ve çalışmaların, yeniden gözden geçirilmesi ve uygulamada aksayan yönlerinin giderilmesi gerekmektedir. Bu konuda başka ülkeler arasında yapılan anlaşma ve uygulamalar ile akademik çalışmalardan da yararlanılabilir.

Sınırlardaki kaçakçılığın önlenmesi, yasal sınır ticaretinin geliştirilmesi ve bölgeler arasındaki gelişmişlik farkının ortadan kaldırılması amacıyla zaman zaman çeşitli ülkeler arasında sınır ticaret anlaşmaları yapılmaktadır. Bu konuda yeterli literatür olmamakla birlikte ilk çalışmalardan birisini 1994 de Womack gerçekleştirmiş ve Çin ile Vietnam arasındaki sınır ticaretini incelemiştir (Womack, 1994). Çin'in Guangxi eyaleti ile Vietnam arasındaki sınır ticareti 1965–1973 yılları arasındaki Vietnam savaşı sonrasında kurulmuş ve 1992 yılına gelindiğinde ticaret hacmi 497 milyon ABD dolarına ulaşmıştır (Hendrichke 1997: 39). Dünyada sınır ticaret uygulamasının yapıldığı ve belli oranlarda başarının sağlandığı daha başka alanlar da vardır. Rusya ile Çin arasındaki kereste ticareti (Beijing, 1999: 27), Afrika'da Çad Gölü çevresindeki Çad, Nijer, Nijerya, Kamerun ve Orta Afrika

⁴ Van Emniyet Müdürlüğü'nün yaptığı açıklamaya göre İran'dan Türkiye'ye at ve katır sırtından getirilen benzin ve mazottan elde edilen gelirin yaklaşık % 20 sinin pkk terör örgütüne gittiği ifade edilmektedir. Yine TBMM'sinde oluşturulan Türkiye'de Akaryakıt Kaçakçılığının Ekonomiye, İnsan ve Çevreye Verdiği Zararları araştırma komisyonunun hazırladığı rapora göre İran'dan Türkiye'ye gönderilen motorinler için pkk militanlarının İran tarafından vergi adı altında her at başına para topladıkları, Iraktan ham petrol alımına ilişkin taşıma ihalelerinde bölücü örgüte yardım ve yataklık ettikleri belirlenen kişilerin ortak olduğu firmaların ihaleye girdiği, bölgede ham petrol ve motorin kaçakçılığının genelde terör örgütü yandaşları veya bizzat terör örgüt mensupları tarafından yapıldığı ve yılda 250–300 trilyon kadar örgüte destek sağlandığı ifade edilmektedir (TBMM, 2005:145,2001).

Cumhuriyeti arasındaki geleneksel el sanatları ve tarım ürünleri ticareti (Servais Afouda, 1996: 22-23) bunlardan bazılarıdır.

Türkiye'nin güney ve doğu komşularıyla 1970'lerden buyana zaman zaman kesintiye uğrasa da hala ağır aksak devam eden, genellikle petrol, tarım ve tekstil ürünlerine yönelik bir sınır ticareti söz konusudur. Türkiye'nin İran'la sınır ticaretine başlaması, 1978-79 yıllarında dünyadaki petrol fiyatlarının hızla yükselmesi, artan döviz talebi ve petrol ihtiyacını karşılamak için İran'a petrol karşılığında mal satma kararıyla olmuştur (Orhan, 2000: 18). Daha sonraki dönemlerde (1980, 1982, 1985, 1989, 1990, 1996, 1997, 1998, 2000 ve 2003 yıllarında) Bakanlar Kurulu kararlarıyla sınır ticaretinin kapsamı ve kurallarını belirleyen çeşitli düzenlemeler yapılmıştır. Ancak, her dönemde sınır ticareti kapsamındaki mutad petrol ithalatı (araçların ilave depolarında getirilen petrol) diğer ürünleri gölgede bırakmıştır. Bu şekilde getirilen petrolün büyük bir kısmı kayıt altına alınmamıştır. Öyle ki Türkiye'de 1995-2002 yılları arasında araç sayısı 4.895.000 den 7.435.000'e yükselerek yaklaşık % 49 oranında artarken, aynı dönemde petrol tüketimi neredeyse hiç artmayarak 26 milyon ton civarında kalmıştır (Öztürk, 2005: 117). Aradaki fark, Türkiye'deki sınır ticareti veya kaçak yollardan yurda giren petrol miktarının boyutlarını göstermesi açısından dikkate değerdir.

İran'la sınır ticareti kapsamında yapılan ticaret, Doğubayazıt'ta Gürbulak, Saray'da Kapıköy ve Yüksekova'da Esendere sınır kapıları aracılığıyla yapılmaktadır. Ayrıca, Gürbulak Sınır Kapısı'nın yaklaşık bir km kuzeyindeki Sarısu mevkiinde İran'la sınır ticaretinin geliştirilmesi amacıyla ortak bir pazar alanı kurulmuş ancak, yeteri kadar rağbet görmediği için kapatılmıştır.

Kara taşımacılığı için vazgeçilmez sınır kapılarından olan Gürbulak kapısı, 14 Mart 1937 yılında "Türkiye Cumhuriyeti ile İran Devleti arasında Hudut muntikasının emniyetine ve mezkur muntıkada çıkan hadise ihtilafların tavsiyesine ait mukavelenamenin" 6. maddesine dayanılarak kurulmuş ve 2002-2003 yılları arasında gümrük binaları yıkılarak yeniden inşa edilmiş ve hizmete açılmıştır. Türkiye'nin en modern gümrük kapılarından birisi olan Gürbulak Gümrük Kapısı'nın bir kısmı serbest ticaret merkezi olarak planlanmakta olup, gerçekleşmesi durumunda bölgenin önemli bir ticaret merkezi olacağına inanılmaktadır. Aralık'taki Dilucu Sınır Kapısı 1992'de, Kapıköy Sınır Kapısı ise 1987'de, tarihinde sınır ticaretine açılmıştır. Esendere sınır kapısı geçmişte olduğu gibi bu gün sınır ticaretine yeniden kapatılmış durumdadır. Sınır kapılarının sınır ticaretine açık olduğu dönemlerde bölge ekonomisine önemli bir canlılık gelmektedir. Ancak ülkeler arasındaki anlaşmalar ve siyasal gelişmelere bağlı olarak sınır kapılarında yapılan sınır ticareti de dalgalanmalar göstermektedir. Örneğin 1992-2002 yılları arasında Nahçıvan'la Aralık'taki Dilucu Sınır kapısında yapılan sınır ticareti, özellikle mazot ticareti, dolayısıyla ilçenin sosyo-

ekonomik gelişmesinde önemli bir canlanma sağlanmıştır. Ancak, daha sonraki yıllarda mazot ticaretine getirilen kısıtlamalar, bölgedeki ekonomik canlılığı yeniden tersine çevirmiştir. Diğer sınır kapılarındaki durumda buradakinden farklı değildir. Bölgede kaçakçılığın asgari düzeye çekilmesi, sınır ticaretinin kayıt altına alınması ve pkk terör örgütünün finansman kaynaklarının biraz olsun kısıtlanması ve ayrıca sınır kapılarındaki canlılığın yeniden sağlanması için akaryakıt ticaretine belirli ölçüde mutlaka izin verilmelidir. Bu, kısıtlı imkânlarla sahip sınır köylerindeki kaçakçılığın büyük ölçüde azalması ve ticaretin hukuki zemine çekilmesi açısından da büyük önem taşımaktadır. Aksi takdirde alınan sıkı önlemlere rağmen, kaçakçılığın devam edeceğine şüphe yoktur.

Sonuç

Türkiye-İran sınırı coğrafi olarak ülkenin ve bölgenin en dağlık ve sarp arazilerinden geçen siyasi sınırlarından birisidir. Sınır çoğunlukla 2500–3000 m yükseltiye sahip dağların su bölümü çizgilerinden geçmektedir. Dolayısıyla bölgenin coğrafi yapısı burada fazla nüfus toplanmasına imkân tanımamaktadır. 2000 yılı verilerine göre, Türkiye genelinde km²'ye 83 kişi düşerken, buradaki sınır ilçelerinde km²'ye ortalama 33,5 kişi düşmektedir. Sınır köylerindeki nüfusun % 80 i ise 2000 metrenin üzerinde yükseltiye sahip köylerde yaşamaktadır ve buradaki köylerin ortalama nüfus büyüklüğü 869 kişi ile Türkiye ortalamasının (637 kişi) oldukça üzerindedir. Bu durumda, sınır ticareti ve kaçakçılıktan elde edilen gelirin önemli etkisi bulunmaktadır. Buna rağmen sınır köylerinin bağlı olduğu ilçeler Türkiye'nin en geri kalmış ilçeleri arasında yer almaktadır. Örneğin, nüfus bağımlılık oranı açısından yapılan sıralamada Özalp 872 ilçe içerisinde % 133,06 oranıyla birinci, Çaldıran % 130,72 oranıyla ikinci sırada yer

Ekonomik faaliyet olarak hayvancılık ön plana çıksa da güvenlik, yayla yasağı ve hayvansal üretim girdilerinin son yıllarda yükselmesi ile kaçak hayvan ticaretinden dolayı eski önemini kaybetmiştir. Sınırın Çaldıran, Özalp, Saray, Başkale, Yüksekova ve Şemdinli kısmındaki köylerinde, gerek yükselti ve iklim koşullarının olumsuzluğu, gerekse arazinin morfolojik yapısı ekip-dikme ziraatı için yeteri kadar uygun değilken, hayvancılık ve kaçakçılık açısından oldukça uygun koşullara sahiptir. İran sınırında yer alan ilçelerimize ait toplam arazinin yaklaşık % 67 sini mera arazisi oluşturmaktadır.

Son yıllarda Türkiye-İran sınır köylerindeki en önemli geçim kaynaklarından birisini de, kaçakçılık oluşturmaya başlamıştır.

Türkiye'den İran'a genellikle marka tekstil ürünleri ve kozmetik ürünler az miktarda da hurda altın ve ev eşyaları götürülürken, İran'dan Türkiye'ye başta akaryakıt ve şeker olmak üzere tarımsal ilaç, canlı hayvan, halı, kilim, battaniye, sigara, çay, silah, elektronik eşya, tarihi eser ve uyuşturucu maddeler getirilmektedir. Türkiye-İran sınırı

insan kaçakçılığı açısından da önemli bir yerdir. Her yıl Asya, Ortadoğu ve Afrika ülkelerinden Avrupa'ya gitmeye çalışan binlerce göçmen Türkiye-İran sınırını kullanmaktadır.

Büyük risk taşımaya rağmen pek çok sınır köyünde insanlar hayvanlarını, tarlalarını ve hatta evlerini satarak elde edilen parayı kaçakçılıkta kullanılan kamyon alımına yatırmaya başlamıştır. Böylece, bölgede kolay kazanç kapısı olarak görülen kaçakçılık, bir tarafta sınır köylerinde refahın artmasına neden olurken, diğer tarafta tarım ve hayvancılığın ciddi ölçüde sekteye uğratılmasına neden olmuştur. İran'da sınır ticareti kapsamında getirilen ucuz yaş sebze ve meyveler karşısında yerli üreticilerin rekabet gücü azalmakta ve dolayısıyla yerli üretimin azalmasına neden olmaktadır. Ayrıca, İran sınırından kaçak olarak Türkiye'ye sokulan hayvanların beraberinde çeşitli hastalıklar taşınması nedeniyle, sınır illerinde belli bir süre canlı hayvan çıkışı yasaklanmış, böylece yerli üretici de kendi hayvanlarını dahi il dışına satamamaya bir ölçüde zarara uğramıştır.

Burada kaçak olarak cereyan eden ticaret dengesi, büyük ölçüde Türkiye'nin aleyhine işlemektedir. Gerek sınır köylerinde, gerekse sınır il ve ilçelerindeki kaçakçılığın önlenmesi ve sınır ticaretinin yasal zemine çekilmesi artık zorunluluk haline gelmiştir. Bu konuda, daha önce sınır ticareti çerçevesinde yapılan anlaşma ve çalışmaların, yeniden gözden geçirilmesi, gerçekçi ve uygulanabilir bir hale getirilmesi gerekir.

Bölgede kişi başına düşen gelirin yanı sıra, nüfus yapısı, fiziki ve sosyal alt yapı, girişimcilik, insan kaynakları, eğitim düzeyi, sağlık hizmetlerine erişim ve çevre kalitesi gibi konularda Türkiye ortalamasının çok altında bir durum söz konusudur. Hızlı nüfus artışına karşın yeterince istihdam üretilmediği için, genç nüfus ya hayatlarını riske atarak kaçakçılığa yönelmekte veya batıdaki büyük kentlere göç etmektedir.

Bölgesel geri kalmışlığın ortadan kaldırılması, bölgeler arasındaki gelişmişlik farkının azaltılması ve dolayısıyla göçün durdurulması için, özellikle sınır bölgesine yönelik fiziksel, sosyal ve ekonomik koşulları iyileştirmeye yönelik bölgesel bir planlamaya ihtiyaç duyulmaktadır.

Kaynakça

- DİE** 2000 Yılı Genel Nüfus Sayım Sonuçları, Ankara
- Doğanay, H.**, 1994, Türkiye Beşeri Coğrafyası, Gazi Büro Kitabevi, Ankara.
- DPT** , 2006, 9. Beşyillik Kalkınma Planı, Kırsal Kalkınma Politikaları Özel İhtisas Alt Komisyonu Raporu (2007-2013) (<http://plan9.gov.tr>)
- DPT**, 2004, İlçelerin Sosyo-Ekonomik Gelişmişlik Sıralaması Araştırması, Ankara
- Erim, N.**, 1952, “Türkiye Cumhuriyeti’nin Kuzey Doğu ve Doğu Sınırları”, *Ankara Üniversitesi Hukuk Fakültesi Dergisi*, Cilt IX, Sayı 1-2, Sayfa 1-26.
- Emniyet Genel Müdürlüğü**, Kaçakçılık ve Organize Suçlar Şubesi 1995-2003 verileri
- Günel, K.**, 1994, Coğrafyanın Siyasal Gücü, İstanbul Üniversitesi Basımevi, İstanbul.
- Hendrichke, H.**, 1997, Guangxi: Towards Southwest China and Southeast Asia, China’s Provinces in Reform: Class Community and Political Culture, (Ed: David S. G. Goodman), Routledge, New York, s. 21-52.
- KHGM**, 2001, Aralık Rüzgar Erozyonunu Önleme Projesi, (<http://www.khgm.gov.tr/aralik.htm>, 24. 07. 2007)
- Orhan, O.Z.**, 2000, Sınır Ticaretinin Türkiye Ekonomisine Etkileri, İTO,Yayımları No: 2000-27, İstanbul.
- Öztürk, N.**, 2006, Türkiye’de Sınır Ticaretinin Gelişimi, Ekonomik Etkileri, Karşılaşılan Sorunlar ve Çözüm Önerileri, *Zonguldak Karaelmas Üniversitesi Sosyal Bilimler Dergisi*, Cilt 2, Sayı 3, Sf 107-127
- Servais Afouda**, 1996, A Tradition of Cross-Border Trade, The UNESCO Courier, Vol. 49, s. 22-23.
- Sönmez, M.**, 1995, Sınır ve Kıyı Ticareti, Yaylacık Matbaası, Birinci Baskı, Erzurum
- Şemdinli İlçe Emniyet Müdürlüğü**, 2000–2006 verileri.
- TBMM**, 2005, “Türkiye’de Akaryakıt Kaçakçılığının Ekonomiye, İnsan ve Çevreye Verdiği Zararlar”. *Meclis Araştırma Komisyon Raporunun* 16. 06. 2005 Tarih ve, 10/238-215 Numaralı Raporu, Ankara.
- TBMM**, 2005, Genel Kurul Tutanağı, 22.Dönem 4. Yasama Yılı, 36. Bileşim, 19 Aralık 2005
- VAN Emniyet Müdürlüğü** Kaçakçılık ve Organize Suçlar Bürosu 1997–2003 verisi
- Womack, B.**, 1994, Sino-Vietnamese Relations: The Age of Normalization, *Asian Survey*, Vol. 34, No 6, June, s. 495-512
- Yüksekova İlçe Emniyet Müdürlüğü**, 2000–2006 verileri.3

Türkiye-İran Sınırı: Sınırın Coğrafi Durumu ve Sınır Köylerimizin Sosyo-Ekonomik Yapıları