

## ANDIRIN İLÇESİ'NDE SAYFIYE YAYLALARI

*Recreative Plateau in Andırın*

Dr. Emin TOROĞLU\*

Yrd.Doç.Dr.Mehmet GÜRBÜZ\*



### ÖZET

*Bu çalışmada, Kahramanmaraş'ın Andırın İlçesi'ndeki sayfiye yaylaları incelenmiştir. Çukurova'nın kuzeydoğusunda yer alan araştırma sahasında, eskiden beri mevcut olan hayvancılık amaçlı yaylacılık, son yıllarda değişim geçirerek sayfiye yaylacılığına dönüşmüştür. Yaylacılık faaliyetindeki bu fonksiyonel dönüşüm sahada kendine özgü özellikleri ile dönemlik ve geçici sayfiye yerleşmelerini ortaya çıkarmıştır. Çalışma sahasında yapılan araştırma ve anketlerden elde edilen bilgilerle, faaliyeti ortaya çıkaran faktörler incelenmiş, sayfiye yaylalarının formel ve fonksiyonel özellikleri belirlenmiştir. Ayrıca sahada hızla gelişen bu yerleşmelerde yaşanan problemlere değinilmiş ve öneriler sunulmuştur.*

**Anahtar kelimeler:** *Sayfiye yaylaları, dönemlik yerleşme, geçici yerleşme, rekreasyon potansiyeli,*

### ABSTRACT

*In this study, recreative plateau activities were examined in Andırın county of Kahramanmaraş province. In this research area, which is located in the Adana subregion of the Mediterranean region, yayla activities from past to present have been changed from activities of animal breeding to recreative plateau activities. This transformation created two different recreational attraction areas. Namely, permanent and temporary recreational settlement areas. In this research, formal and function characteristics of these areas were identified using questionnaire methods. Also, it has been proposed some suitable suggestions for solution of the various substructure and environmental problems of these rapid growing settlements*

**Keywords:** *Recreational settlement areas, permanent settlement, temporary settlement, recreational potential*

\* Kahramanmaraş Sütçü İmam Üniversitesi Fen Edebiyat Fakültesi Coğrafya Bölümü

## 1. Giriş

Türkiye, değişik fiziki şartları içerisinde barındıran mekânlara ve bu mekânların ortaya çıkardığı ekonomik, sosyal ve kültürel farklılıklara sahip bir ülkedir. Bu çevresel ve kültürel farklılıklar ülkemizin her bölgesinde az veya çok yayla yerleşmelerini ortaya çıkarmıştır. Ancak bu yayla yerleşmelerinin şekil ve fonksiyonları bölgesel ve yöresel farklılıklar göstermektedir.

Çukurova çevresinde geleneksel bir yaşam tarzı olarak eskiden beri mevcut olan yaylacılık, son yüzyıl içerisinde kendine özgü bir değişim süreci geçirmiş ve hayvancılık amaçlı yapılan yaylacılık, dinlenme amaçlı sayfiye yaylacılığına dönüşmüştür. Arapça'da "yaz mevsimi" anlamındaki "sayf" kelimesinden türetilmiş olan sayfiye; "yaz mevsimine mahsus ikamet yeri, yazlık mesken, yazlık ikametgâh" (Şemseddin Sami, 1901:947; Develioğlu, 2000:923) anlamı taşımaktadır. Anadolu'nun geleneksel kültüründe sayfiyeler; kentsel nüfusun yaz mevsiminde dinlenmek amaçlı kullandıkları dönemlik yerleşmelerdir. Yaylalarda kırsal nüfus ve hayvancılık faaliyeti söz konusu iken, sayfiyelerde şehirli nüfus, dinlenme ve ziraat faaliyeti ön plana çıkmaktadır. Ancak yaylaların, dinlenmek için çıkılan yazlık sayfiye yerleri, rekreasyon amaçlı geçici yerleşmeler de olabileceği (Doğanay, 1997:273) belirtilmiştir.

Çalışma alanını oluşturan Andırın İlçesi'nde yaylacılık faaliyeti tarihi vesikalar yardımı ile 16. yüzyıldan beri izlenmektedir. Başlangıçta hayvancılık amaçlı yapılan yaylacılık faaliyeti, Çukurova'da tarım faaliyetlerinin yoğunlaşmasına bağlı olarak şehir ve kır yerleşmelerinde nüfusun artmasıyla beraber 1980'li yıllardan sonra dönüşüm geçirerek sayfiye amaçlı olarak yapılmaya başlanmıştır. Bu dönüşüm sahada geçici bir yerleşme şekli olan yaylalar ile bazı daimi kırsal yerleşmelerde fonksiyonel değişime neden olmuştur.

Türkiye'de yayla yerleşmeleri ile ilgili yapılmış olan çok sayıda araştırma bulunmakla birlikte, çalışmalarda değişim süreçlerine çok az değinilmiş, genellikle yaylaların mevcut durumu açıklanmıştır. Andırın İlçesi'ndeki sayfiye yaylacılığının araştırıldığı bu çalışmada, fonksiyonel değişikliğe bağlı olarak yaylacılık faaliyetindeki dönüşüm süreci ve yerleşmelerin tipleri analiz edilmektedir.

## 2. Materyal ve Metot

Çalışmanın hazırlanmasında, araştırma alanı ve konu ile ilgili yapılmış bilimsel çalışmalar ile arşiv kayıtları ve yöresel kaynaklarından faydalanılmıştır. Ancak araştırmanın asıl veri kaynağını arazi çalışmaları oluşturmaktadır. Bu amaçla 2005 ve 2007 yıllarının Temmuz ayında araştırma gezisi yapılmış, yörede anket ve mülakatlar yoluyla veriler toplanmıştır. Sahada sayfiye yaylaların ve bu faaliyete katılanların özelliklerini ortaya çıkarmak için 18 sorudan oluşan anket uygulanmıştır. Aynı zamanda sayfiye yaylalarının rekreasyon potansiyelini belirlemek için Gülez'in "Ormaniçi Rekreasyon Potansiyelinin

Saptanması” (Güleç, 1990) yöntemi kullanılmıştır. Bu yöntemle çalışma alanındaki sayfiye yaylalarının rekreasyon potansiyeli belirlenmiştir.

Bu yöntemlerin sonucunda sahadaki yayla ve sayfiyeleri ortaya çıkaran nedenler, çıkış ve varış noktaları da esas alınarak tarihi boyutu ile birlikte değerlendirilmiştir. Aynı zamanda sahadaki sayfiye amaçlı yerleşmelerin tiplendirmesi yapılmış, formel ve fonksiyonel özellikleri ortaya konulmuştur. Sahadaki bu yerleşmelerin bazı problemleri bulunduğu gibi, ortaya çıkardığı bazı problemler de mevcut olup, çalışmada bu konuya da vurgu yapılmış ve öneriler sunulmuştur.

### **3. Bulgular ve Tartışma**

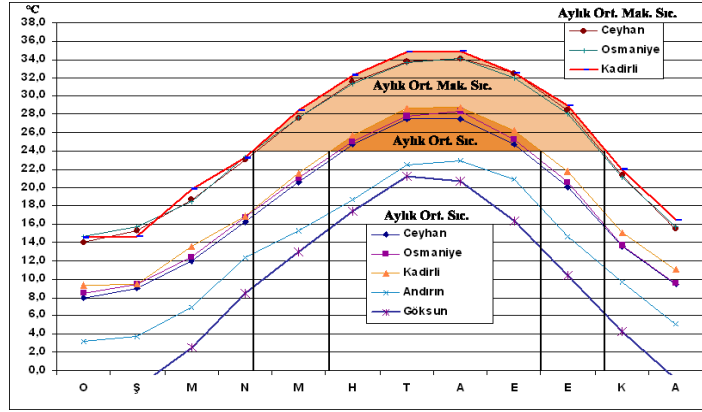
#### *3.1. Andırın İlçesi'nde Sayfiye Yaylacılığının Doğal Şartları*

Sayfiyeler, adından da anlaşılacağı üzere yaz mevsimi ile ilgili bir olgu olup, yaz mevsiminde görülen yüksek sıcaklıkların insan yaşamı üzerindeki olumsuz etkisini hafifletmek düşüncesinden ortaya çıkmıştır. Bu nedenle, sahadaki sayfiye yaylacılığı üzerinde etkili olduğu düşünülen iklim elemanlarından sıcaklık ve nispi nem şartlarını çıkış ve varış noktası esas alınarak değerlendirmek gerekmektedir.

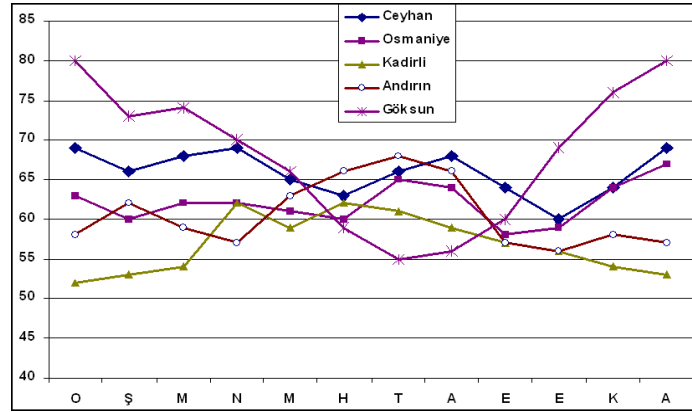
Araştırma sahasında sayfiye yaylalarına çıkanlar Çukurova yöresinde (Kadirli, Osmaniye, Ceyhan) ikamet ettiğinden, öncelikle çıkış noktası olan Çukurova'nın sıcaklık şartlarını sayfiye yaylacılığı bakımından incelemek gerekir. Ülkemizde normal giyinmiş ve normal enerji harcadığı varsayılan bir insan için en düşük 16.7 °C, en yüksek 24.7 °C sıcaklık değerlerinin ideal sıcaklık değerleri olduğu belirlenmiştir (Sungur, 1980:36). Sayfiye yaylacılığına katılanların çıkış noktalarındaki aylık ortalama sıcaklık değerleri Haziran ayı başından Eylül ayı sonuna kadar 4 ay 24°C'nin üzerindedir. Şayet sahadaki aylık ortalama maksimum sıcaklıklar esas alınır bu süre Nisan ayı sonlarından Kasım ayı başlarına kadar 6 ay sürmektedir. Andırın ile Göksun arasında yer alan sayfiye yaylalarında ise aylık ortalama sıcaklıklar insan yaşamı için belirlenmiş ideal değerlerde seyretmektedir (Şekil 1).

Sayfiye yaylacılığı üzerinde etkili olan iklim faktörlerden bir diğeri de havadaki nispi nem oranıdır. Atmosferdeki nem oranı rüzgârla birlikte hissedilen sıcaklığı belirleyen bir iklim faktörü oluşturmaktadır. Genellikle sıcaklıkla birleşen yüksek nem oranı insan sağlığını olumsuz etkileyen faktör olarak ortaya çıkmaktadır. Normalde terleme yoluyla insan ısı kaybederek vücut sıcaklığını sabit bir düzeyde tutar. Ancak sıcak hava şartlarında nem artışı terlemenin yeterli düzeyde olmasını engelleyerek vücudun ısı kaybını azaltmakta, böylece vücutta oluşan termal stres, ısı çarpması, halsizlik, sinirlilik, dolaşım ve solunum sistemlerinde rahatsızlığa neden olmaktadır (www.turk-bilim.com/asiri-sicaklar-ve-saglik.htm). Sahadaki nem şartları bu bakımdan değerlendirildiğinde çıkış noktalarında en sıcak devreyi oluşturan yaz aylarında nispi nem oranı yükselmekte iken, varış noktalarında yaz aylarında nispi nem oranlarında düşme gözlenmektedir (Şekil 2).

Andırın İlçesi'nde Sayfiye Yaylaları



Şekil 1. Araştırma sahasının sıcaklık analizi

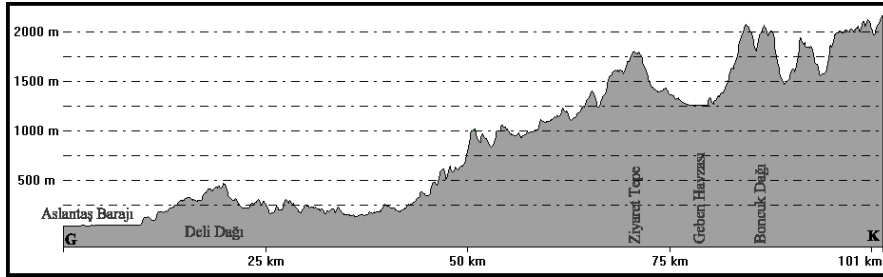


Şekil 2. Araştırma sahasının nispi nem değerleri

Yöre ikliminde belirtilen yüksek sıcaklık ve nem şartları yaz mevsiminde Çukurova'daki yerleşmeleri itici hale getirirken, sayfiye yerleşmelerinin bulunduğu inceleme sahasını çekici hale getirmektedir. Bu özellikler Çukurova çevresinde sayfiye yaylaları ile ilgili olarak yapılmış olan çalışmalarda (Sevgi, 1984; Koca, 1995; Koday, 1999; Tıraş, 2001; Sandal, 2003, Somuncu, 2005:111) vurgulanmış ve sayfiye yaylacılığında en önemli etkenin çıkış noktalarındaki yüksek sıcaklık ve nem değerleri olduğu belirlenmiştir. Aynı özellik çalışma alanında da ortaya çıkmaktadır. Araştırma sahasındaki sayfiye yaylalarında ankete katılanların %76'sı sayfiye yaylarına çıkışta ilk neden olarak çıkış noktalarındaki sıcak ve nemli havayı gerekçe göstermektedir. İkinci

neden olarak sıcak ve nemli hava şartlarını gösterenler de dikkate alındığında bu oran %95'e yükselmektedir. Buradan da anlaşıldığı kadarıyla yörenin iklim şartları bu şekilde devam ettiği müddetçe sayfiye yaylacılık devam edecektir.

Çalışma alanında sayfiye yaylacılığının ortaya çıkmasını hazırlayan faktörlerden biri de morfolojik özelliklerdir. Andırın İlçesi sahip olduğu morfolojik özellikleri ile de sayfiye yaylacılığı bakımından uygun şartlara sahiptir. Çukurova'nın kuzeydoğusunda yer alan araştırma sahası, kuzeye doğru yükselen engebeli bir yapıya sahiptir. Sahanın güney kesimlerinde yükselti 250 metrenin altında değere sahip iken yaklaşık 50 km mesafe içerisinde bu yükselti 1000 metrenin üzerine çıkmaktadır (Şekil 3) ki; buralarda Çukurova'nın sıcak ve nemli atmosfer şartları ortadan kalkar ve iklim şartları bakımından sayfiye yaylacılığı için uygun ortamı oluşturur. Araştırma sahasında incelenmiş olan 29 sayfiye yaylasının 3'ü 800-1000 m yükselti basamağında, 18'i 1000-1250 m yükselti basamağında, 8'i ise 1250-1600 m yükselti basamağında yer almaktadır.



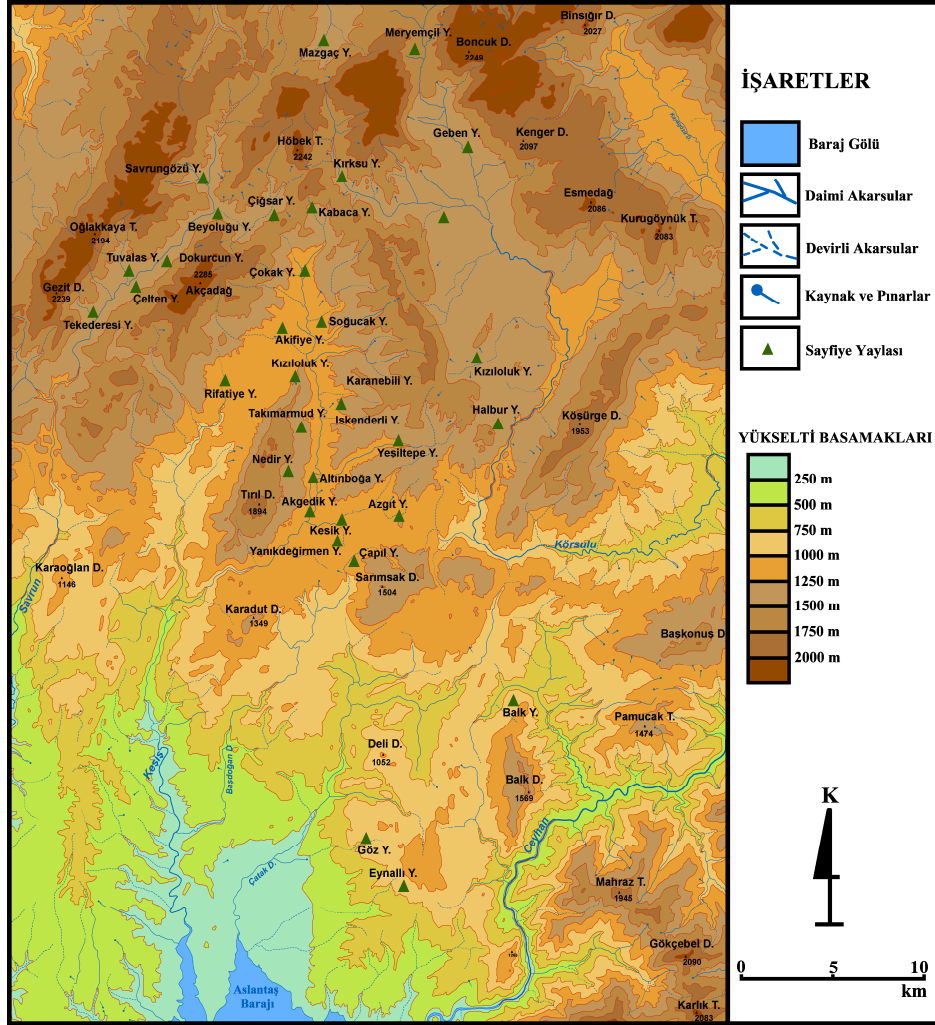
Şekil 3. Araştırma sahasının kuzey-güney yönlü yükselti profili

Engembeli ve kuzeye doğru yükselen bir arazi yapısına sahip araştırma sahasında bir diğerine geçişli düzlükler ile farklı yönlerde uzanış gösteren tepe ve dağlar dikkati çekmektedir (Şekil 4). İlçenin güney kesimindeki dağ yükseltileri 1500 m'ye ulaşmakta iken (Balık Dağı 1569 m, Sarımsak Dağı 1504 m, Karadut Dağı 1349 m), kuzey kesimdeki dağ kütleleri 2000 metreyi aşan yüksekliklere sahiptir (Akçadağ, 2285 m, Gezit Dağı 2249 m, 2241 m, Höbek Tepe 2242 m, Boncuk Dağı 2249 m). Ayrıca saha kuzey-güney doğrultusunda uzanan ve Ceyhan Nehri'ne sularını boşaltan akarsuların açtığı farklı büyüklükteki vadilere sahiptir. Çukurova'ya doğru açılan bu vadiler ulaşım şartları bakımından sayfiye yaylalarına kısa sürede ulaşma olanağı sunmaktadır. Tabanında az çok daimi su akışı bulunan vadileri bir diğerinden ayıran keskin sırtların zengin bitki örtüsü sahanın rekreasyon değerini yükseltmektedir.

Özellikle rekreasyon değerini artırması bakımından sayfiye yaylacılığını etkileyen faktörlerden biri de doğal bitki örtüsüdür. Araştırma sahasının %68.6'sını ormanlık ve fundalık alanlar kaplamakta olup, doğal bitki örtüsü özellikle dağ ve vadi yamaçlarında zenginlik göstermektedir. Araştırma sahasının güneyinde Aslantaş Barajı'ndan başlayarak

#### Andırın İlçesi'nde Sayfiye Yaylaları

Andırın'a kadar 500 m yükseltisinin altındaki sahalarda zeytin (*Olea oleaster*), mersin (*Myrtus comminus*), keçiboynuzu (*Ceretonia ciliqua*), sandal (*Arbutus andrachnea*), akçakesme (*Phyllirea latifolia*) türlerinin hakim olduğu Akdeniz çalı kuşağı bulunmaktadır.



Şekil 4. Araştırma sahasının fiziki haritası

Sahadaki kızılçamlar, bu çalı kuşağının içerisinde başlayarak Andırın çevresine 1100 m yükseltiye kadar yer yer orman örtüsü oluşturmaktadır. Ayrıca sahada 400 m yükseltisinden başlayarak 1100 m yükseltisine kadar olan yükseltilerde asıl orman

örtüsünün tahrip edildiği alanlarda meşe (*Quercus coccifera*, *Q. cerris*) ardıç (*Juniperus oxicedrus*, *J. excelsa*), gürgen (*Carpinus orientalis*), tesbih (*Styrax officinalis*) bitki örtüsünün hakim türlerini oluşturmaktadır (Kantarıcı, 1983:32). Sahadaki sayfiye yaylaları Akdeniz dağ kuşağı ormanları içerisinde yer almaktadır. Bu orman kuşağında karaçam (*Pinus nigra*), sedir (*Cedrus libani*), göknar (*Abies cilicica*), ardıç (*Juniperus excelsa*), kayın (*Fagus orientalis*) ve meşe (*Quercus cerris*) türlerinin karışık ve yer yer saf birliklerine rastlanmaktadır (Atalay, 1994:210-215). Dağ ve vadi yamaçlarındaki farklı ortam şartlarına bağlı olarak kuşaklanmalar ve karışımlar barındıran orman örtüsü, sahadaki sayfiye yaylarına ilgi çeken peyzaj değeri oluşturmaktadır. Bu zengin bitki örtüsü nedeniyle çalışma alanındaki sayfiye yaylalarının tamamı orman kenarında veya orman içinde yer almaktadır (Foto 1).



**Foto 1.** Kayın ve karaçam ormanı ile kaplı yamaç önünde Soğucak yaylası

Sahanın yukarıda belirtilen fiziki coğrafya şartları altında, sayfiye yaylalarının özel bazı konumları tercih etmiş oldukları dikkat çekmektedir. Her şeyden önce, tabanında az çok daimi su akışı bulunan vadi olukları, vadi tabanına yakın az eğimli alanlar, akarsuların oluşturduğu seki düzlükleri ve gür orman örtüsüne sahip alanlar tercih edilen yerler olmuştur. Çalışma alanındaki sayfiye yaylalarının peyzaj değeri, iklimi, ulaşılabilirlik, rekreatif kolaylık ve olumsuz etkiler bakımından orman içi rekreasyon potansiyeli (Gülez, 1990) ortalama %64'tür. Çalışma alanı içerisindeki sayfiye yaylalarının rekreasyon değeri %56-69 arasında değişmektedir. Rekreasyon değerlendirmesi yapılan 29 yayladan Tekederesi yaylası %69 ile en yüksek değere sahipken, Göz ve Eynallı yaylası %56 ile en düşük değere sahiptir (Tablo 1). Araştırma sahasında genel olarak kuzeye doğru çıkıldıkça yaylaların rekreasyon değeri yükselmektedir. Burada dikkati çeken diğer bir önemli durum da çalışma sahasındaki hiçbir yaylada hava, su ve gürültü kirliliği ile güvenlik problemi gibi olumsuz etkenlere rastlanmamıştır.

Andırın İlçesi'nde Sayfiye Yaylaları

**Tablo 1.** Andırın İlçesi'ndeki sayfiye yaylalarının özellikleri

Yaylanın İsmi	Yükselti (m)	Rekreasyon Değeri* (%)	Mesken Sayısı		Nüfus	Ticari işyeri
			Çadır	Yayla Meskeni		
Kesik Yaylası	1100	68	110	200	1950	11
Yanıkdeğirmen Yaylası	1100	68	22	10	180	-
Akgedik Yaylası	1150	68	15	0	75	-
Altınboğa Yaylası	1150	68	20	125	975	5
Yeşiltepe Yaylası	1200	63	15	80	635	5
Orhaniye Yaylası	1200	68	40	65	655	-
Kızılluluk Yaylası	1200	62	10	50	400	7
Rıfatiye Yaylası	1200	65	30	80	710	5
Akifiye Yaylası	1200	67	50	200	1650	18
Çokak Yaylası	1200	68	50	200	1650	8
Çiğşar Yaylası	1300	61	50	500	3750	7
Beyoluğu Yaylası	1200	64	40	150	1250	6
Savrunğözü Yaylası	1250	61	20	50	450	-
Kabaca Yaylası	1400	59	5	26	175	-
Mazgaç Yaylası	1450	59	60	150	1350	4
Dokurcun Yaylası	1200	67	40	60	620	6
Çelten Yaylası	1200	65	20	30	310	5
Tekederesi Yaylası	1200	69	20	30	310	5
Soğukcak Yaylası	1200	68	50	150	1300	5
Tuvalas Yaylası	1200	62	20	20	240	2
Kırksu Yaylası	1400	61	50	5	250	-
Meryemçil Yaylası	1550	65	40	0	200	-
Geben Yaylası	1250	68	5	100	725	-
Halbur Yaylası	1400	65	20	60	520	6
Göz Yaylası	800	56	30	15	255	-
Eynallı Yaylası	800	56	10	20	190	-
Capıl Yaylası	1200	61	45	0	225	-
Azgıt Yaylası	1200	66	10	45	365	-
Balk Yaylası	900	58	15	10	145	-
TOPLAM			912	2431	21510	105

\*Gülez'in 1990 yılında yayımladığı yöntem kullanılarak belirlenmiştir.

**3.1. Andırın İlçesi'nde Sayfiye Yaylacılığının Beşeri Şartları**

Bugün sayfiye yaylacılığı şeklinde sürdürülen ve bu çalışmanın konusunu oluşturan yaylacılığın temelinde hayvancılığa dayalı konar-göçer yaşam şekli bulunmaktadır. Bu yaşam şeklinin Ortadoğu'nun geleneksel dünyasında beş bin yıldan beri



mevcut olduğu belirtilmektedir (Wirth, 1969). Dağ Nomadizmi olarak tanımlanan yaşam şeklinin Toros-Zağros sistemi ve güneyindeki dağ sıralarının ön alanlarında görüldüğünü belirten Hütteroth'a göre; 19. yüzyıl içine kadar az yada çok stabil kalan bu yaşam şeklinde kışı çadırları ile dağ önlerindeki ılıman iklime sahip kışlak alanlarında geçiren göçebeler, ilkbaharı yayla alanları ile kışlaklar arasındaki ara istasyonlarda geçirmekte, yazın ise yüksek dağlar üzerindeki yaylalara çıkmaktaydılar. 19. yüzyılın ikinci yarısından itibaren başlayan ve gün geçtikçe hızlanan yerleşik hayata geçiş sürecinde dağ önlerindeki yamaç alanlarının tarım alanlarına dönüşmesiyle dağ göçebelerinin sayıları azalmaya başlamış ve direk olarak en üst zona çıkmaya zorlanmışlardır. Hatta bunların bir kısmı güzergâhları üzerindeki dağ içlerinde ve dağ yamaçlarında yeni iskân üniteleri meydana getirmişlerdir. Bunun sonucu olarak hayvancılıkla uğraşılan bu iskân ünitelerinde kışı köy meskenlerinde geçiren bazı aileler, yazın yüksek alanlardaki çadırlarda kalmaya başlamışlardır. Böylece dağ göçebeliği çözülmeye uğrayarak yarı nomadik yaylacılık faaliyetine dönüşmüştür (Hütteroth, 1973). Bu dönüşüm esnasında yaylacıların kışlak alanları ile köyleri ve yol güzergâhlarında tarım alanlarının yoğunlaşması ve orman alanlarından hayvan geçişlerinin yasaklanması nedeniyle, hayvancılık ekonomisine bağlı olmayan yeni bir içgüdüsel davranış anlam kazanmıştır. Bu değişimin sonucunda göçebe olanların bazıları yazlık oturma yerinde meskenler kurarak yada yayla alanı kiralayarak araçlarla buralara taşınmaya başlamışlardır. Böylece eskiden hayvancılık amaçlı kullanılan yaylalar sayfiye amaçlı yaylalara dönüşmüştür.

Tarihi süreç içerisinde yaşam şeklinin değişmesine bağlı olarak yayla alanlarındaki gözlenen bu fonksiyonel değişim çalışma alanında da yaşanmıştır. Sahada yaylacılık faaliyeti 16. yüzyıldan itibaren arşiv kayıtlardan izlenebilmektedir. 1530 tarihli Muhasebe Defteri'ne göre, araştırma sahasını da içerisine alan Kars Kazası'nda yaşayan toplam nefer nüfusunun (9243 nefer) %88'i konar-göçer cemaatlerden oluşmaktadır (BOA, 1999). 1563 tarihli Maraş Tahrir Defteri'ne göre de, Binboğa dağları üzerindeki çok sayıdaki yaylaya Kars-ı Zülkadriye (Kadirli) Yörükleri çıkmaktadır (Yinanç ve Elibüyük, 1988). Bu bilgilerden anlaşılacağı gibi, Çukurova'da kışlayan konar-göçer cemaatler Andırın'dan Binboğa dağlarına kadar olan alanda yaylacılık faaliyetinde bulunmakta idiler. 1835 yılı yazında yöreyi gezen Texier, çam ormanları ile kaplı olan dağların yazın sıcak günlerinde Çukurova yöresinde yaşayan göçebelere sığınak olduğunu bildirmektedir (Texier, 2002:138). 1852 yılında yörede kışlayan Cerit, Bozdoğan, Tecirli, ve Avşar aşiretlerinin 6800 çadır oluşturdukları bildirilmiştir (Langlois, 1852; Karaboran, 1976). Araştırma sahasında 1860'lı yılında Fırka-i İslahiye hareketi ile göçebelerin yerleştirilmesi konusunda devlet tarafından büyük çabalar harcanmış, bunun sonucunda çalışma alanı içerisinde yeni yerleşmeler kurulmuştur. Bu durum eski dağ göçebeliğini ortadan kaldırarak yarı göçebeliğe dayalı yaylacılık faaliyetini ortaya çıkarmıştır. Daha sonraları yeni kurulan köyler nedeniyle yaylacıların yol güzergâhında tarım alanlarının yoğunlaşması, orman

## Andırın İlçesi'nde Sayfiye Yaylaları

alanlarından hayvan geçişlerinin yasaklanması hayvancılık amaçlı yaylacılığı azalmıştır. Bunun sonucunda sahadaki yaylacı ailelerden ve daimi yerleşmelerde yaşayan birçok kişi Çukurova yöresindeki şehirlere göç etmiştir. Çukurova yöresine yerleştirilmiş eski konar göçer aşiret mensupları ile sahadan bu yöreye göç etmiş olanların bir kısmı içgüdüsel olarak eski yayla alanlarına sayfiye amaçlı taşınmaya başlamışlardır. Böylece Çukurova çevresinde çoğunlukla şehirli nüfusun gittiği, ancak kırsal yerleşmelerden gelenlerinde olduğu sayfiye yerleşmeleri ortaya çıkmıştır.

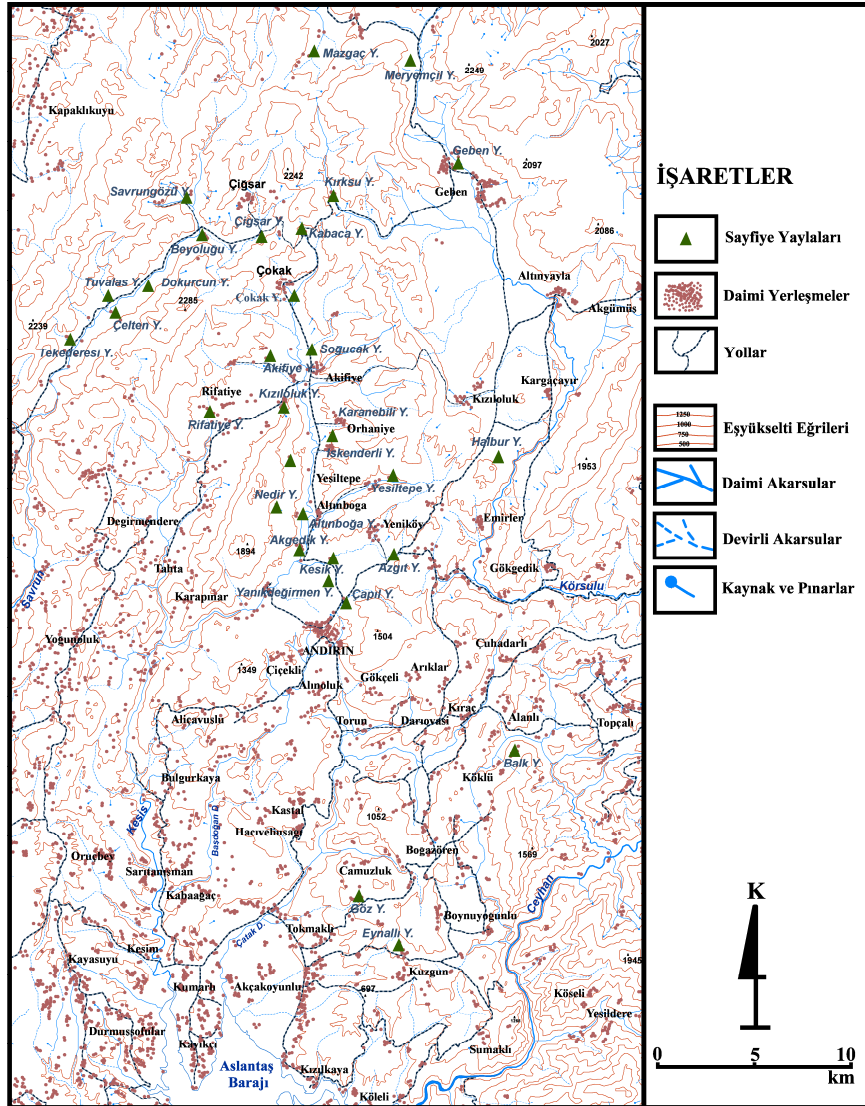
Çalışma alanımızı oluşturan Andırın İlçesi'nde 29 adet sayfiye yerleşmesi belirlenmiştir. Bu yerleşmelerden 7'si sayfiye meskenlerinin de çoğunlukta bulunduğu köy yerleşmesi, 22'si ise nüfusu kısmen tamamen boşalan dönemlik sayfiye yaylasıdır. Gerçekte sahada sayfiye amaçlı kullanılan yerleşmelerinin sayısı belirlenenden fazla olabilir. Ancak çoğunlukla daimi köy yerleşmeleri ile girift bir yapıya bürünmüş olan sayfiyeleri tamamıyla birbirinden ayırt etmek güçleşmektedir. Ayrıca sayfiye amaçlı yerleşme kurma faaliyeti hala aktüel bir şekilde sürmekte ve gün geçtikçe sahanın farklı yerlerinde yeni sayfiye evleri ortaya çıkmaktadır. Özellikle ilçenin güney kesimlerindeki yerleşmeler bu nedenle dağınık bir görünüm arz etmektedir (Şekil 5).

Çalışma alanındaki yaylalarda 2005 yılı temmuz ayında yapılan yayla bilgi anketine göre; 912'si çadır, 2431'i daimi mesken oluşan toplam 3343 sayfiye meskeni ve 21510 nüfus bulunmaktadır (Tablo 1). Sayfiye yaylalarındaki nüfusun büyük kısmını (%79) kadınlar oluşturmaktadır. Yaylalardaki nüfusun bu özelliği gerçekten sayfiye yerleşmelerine özgüdür. Çünkü kadınların büyük kısmı çalışmadığı için yaz mevsimini çocuklarla birlikte sayfiye yaylalarında geçirirken, erkek nüfusun çoğunluğu asıl yerleşmelerindeki günlük işleri ile uğraşmaktadır. Çalışan bu erkek nüfus akşamları veya hafta sonları sayfiye yaylalarına çıkmaktadır.

Araştırma sahasında yapılan ankete göre, sayfiye yaylalarına çıkanların %67'sini kentsel alanlardan, %33'lük bir kısmını ise kırsal alanlardan gelenler oluşturmaktadır. Bu durum sahadaki geleneksel hayvancılık amaçlı yaylaların sayfiye yaylalarına dönüşmüş olduğunun bir göstergesidir. Sayfiye yaylalarına çıkanların %53'ünü Kadirli, %19'unu Osmaniye, %10'unu Ceyhan, %10'unu Adana, %5'ini İskenderun ilçelerinden gelenler oluşturmaktadır. Sayfiye yaylalara gelenlerin %38'ini Andırın İlçesi'nden dışarıya göç etmiş olanlar oluşturmakta iken, %62'si Andırın kökenli olmayıp, sayfiye yaylalarında mülkiyet edinmişlerdir.

Çalışma sahasında ankete katılanların %15'inin daimi ikamet yerleri sayfiye yaylasına 50 km'den az uzaklıkta iken, %52'sinin 50-100 km arasında, %33'ünün ise 100 km'den daha uzak mesafede yer almaktadır. Çalışma alanındaki sayfiye yaylacılığında ifade edilen mesafeler özel ulaşım araçlarıyla günlük gidiş-geliş mesafesi içerisinde kalmaktadır. Daimi yerleşim yerleri ile yaylalar arasında düzenli yolun sağladığı ulaşım kolaylığı, yaylaların sayfiye amaçlı kullanımında olumlu bir etkidir (Somuncu, 2005:111).

Araştırma sahasında yollar sayfiye yaylarına yakın köy ve kasabalara kadar asfalt kaplama olmakla birlikte yayla yolları çoğunlukla stabilize durumdadır. Çıkış noktaları ile sayfiye yayları arasındaki ulaşım genellikle özel araçlarla sağlanmakla beraber yaylalardan Kadiri ve Andırın'a günlük minibüs seferleri de bulunmaktadır.



Şekil 5. Araştırma sahasında sayfiye yaylarının dağılışı.

### Andırın İlçesi'nde Sayfiye Yaylaları

Ankete katılanların %38'i asıl yerleşme yerlerindeki meşguliyetini emekli, %29'u esnaf-tüccar, %24'ü çiftçi, %9'u memur ve işçi olarak belirtmiştir. Sayfiye yaylalarında ankete katılanların %76'sı sadece dinlenme amacıyla yaylaya çıktığını beyan etmiş olup, sayfiye yaylasında bir işle meşgul olmamaktadır. Dinlenme ve ziraat amaçlı çıkanların oranı %19, dinlenme ve ticaret amaçlı çıkanların oranı ise %10'dur. Çalışma sahasındaki bazı yaylalarda dinlenme amacının yanında tarım faaliyetleri ile de uğraşılmaktadır. Bu tür sayfiye alanlarından biri olan Kabaca yaylasında dinlenme fonksiyonu yanında ticari amaçlı kiraz üretimi de yapılmaktadır. Ulaşım olanaklarının çok yaygınlaşmadığı yıllarda sayfiye yaylalarındaki nüfusun ihtiyaçlarını karşılamak için ticari amaçlı yaylaya çıkanların oranı bugünkünden daha fazla idi. Örneğin 1984 yılında yayımlanan araştırmaya göre ticari amaçlı olarak çıkanların oranı yakın çevredeki Horzum Yaylası'nda %29, Zorkun Yaylası'nda %26 olarak belirlenmiştir (Sevgi, 1984).

Yaylalara çıkış ve dönüşler yaylacıların çıkış noktalarındaki çalışma şartlarına bağlı olarak değişmektedir. Genelde okulların yaz tatiline girdiği haziran ayının ortalarından itibaren sayfiye yaylalarına çıkışlar, okulların eğitime başladığı eylül ayının başından itibaren ise yayladan dönüşler yoğunlaşmaktadır. Ankete katılanların %5'i Nisan, %19'u Mayıs, %62'si Haziran, %14'ü Temmuz ayları içerisinde sayfiye yaylalarına çıkmaktadır. Yaylaya çıkanların %10'u Ağustos, %71'i Eylül, %10'u Ekim, %9'u ise Kasım ayı içerisinde asıl yerleşme yerlerine dönmektedir. Yaylaya çıkış ve iniş tarihleri meslek gruplarına göre değişiklik göstermektedir. Emekli olup hiçbir işle meşgul olmayanlar ile ziraat ve dinlenme amaçlı çıkanlar sayfiye yaylalarına en erken çıkan gruba oluşturmaktadır. Bunları asıl ikamet yerlerinde çiftçilikle uğraşan aileler izlemektedir. En son olarak memur ve işçiler çıkmaktadır. Sayfiye yaylalarında kalma süresi meslek gruplarına göre değişmekte, en kısa süre memur ve işçiler, en uzun süre emekliler kalmaktadır.

#### 3.3. Andırın İlçesi Sayfiye Yaylalarında Yerleşme Özellikleri

Andırın İlçesi'nde sayfiye amaçlı kullanılan yerleşmeleri öncelikle iki gruba ayırmak gerekmektedir. Birinci grubu sayfiye amaçlı konutların da yer aldığı köy yerleşmeleri, ikinci grubu ise sayfiye yaylaları oluşturmaktadır.

Araştırma sahasındaki tüm daimi yerleşmelerde az yada çok sayfiye amaçlı konutlar yer almaktadır. Köylerdeki sayfiye amaçlı meskenlerin çoğunluğu bu yerleşmelerden göç etmiş kişilerce inşa edilmiştir. Bazı yerleşmelerde sayfiye amaçlı konutlar bir mahalle oluşturacak kadar ana yerleşmeden ayrılmıştır (Foto 2). Bu meskenler farklı yapı malzemeleri, geleneksel konut eklentilerin bulunmamasıyla kendisini belli etmekte ve nüfus kış mevsiminde tamamen boşalmaktadır. Bu şekildeki sayfiye yerleşmeleri elektrik, su ve telefon hizmetlerini daha kolay almakta, yanı başında buldukları köy ve kasabalardaki ticari işyerlerini daha sık kullanmaktadır. Araştırma

yapılan 29 sayfiye yerleşmesinden 7'si (Geben, Çokak, Akifiye, Rıfatiye, Orhaniye, Kızılluluk, Yeşiltepe) bu özellikteki sayfiye yerleşmesidir.



**Foto 2.** Akifiye Köyü'nde sayfiye meskenleri

Araştırma sahasında sayfiye amaçlı olarak kurulmuş yayla yerleşmeleri de bulunmaktadır ki, sahadaki sayfiye yaylalarının çoğunluğunu bunlar oluşturmaktadır. Bu sayfiye amaçlı yayla yerleşmelerini kendi içerisinde alt gruplara ayırmak mümkündür. Bunlardan birinci alt grubu daimi meskenli sayfiye yaylaları oluşturmaktadır (Foto 3). Araştırma sahasında Beyoluğu, Dokurcun, Savrüngözü, Tuvalas, Tekederesi, Çığsar, yaylaları bu özellikte olup, buralarda yayla sezonu dışında yaylacı nüfus bütünüyle devamlı ikamet ettikleri yerleşmelere inerler.



**Foto 3.** Daimi meskenlere sahip Dokurcun yaylası

Sayfiye yaylalarında ikinci alt grubu ise daimi meskenler ile portatif çadırları bir arada barındıran sayfiye yaylaları oluşturmaktadır (Foto 4). Bu türdeki sayfiye yaylaları genellikle araştırma sahasının güneyinde yer almakta olup daimi meskenler çoğunlukla tek katlı eklentisiz ve modern yapı malzemeleri kullanılarak inşa edilmiştir. Portatif meskenler

#### Andırın İlçesi'nde Sayfiye Yaylaları

ise yörede çadır olarak tanımlanma ve ahşap iskelet üzerine naylon branda örtülmesiyle oluşturulmaktadır. Genellikle çadırların önlerinde üzeri ağaç dalları ile örtülü bir gölgelik bulunmaktadır. Bu tür sayfiye yaylalarında sezon dışında daimi meskenlerde nüfus kalmazken, portatif çadır meskenler bütünüyle ortadan kalkmaktadır. Araştırma sahasındaki Halbur, Kesik, Yanıkdeğirmen, Göz, Balk, Eynallı, Mazgaç bu gruba giren sayfiye yaylalarını oluşturmaktadır.



**Foto 4.** Daimi ve geçici sayfiye meskenlerine sahip Halbur yaylası

Sayfiye yaylalarından üçüncü alt grubunu ise bütünüyle portatif çadırlardan oluşan ve sezon sonunda tamamıyla ortadan kalkan geçici yerleşme şekli oluşturmaktadır (Foto 5). Araştırma alanındaki sayfiye yaylalarından Meryençil, Kırksu, Çapıl ve Akgedik yaylası bu özelliktedir.



**Foto 5.** Bütünüyle portatif çadır meskenli Kırksu yaylası

Çalışma alanındaki sayfiye yaylalarında 2005 yılı araştırmalarına göre; 912'si çadır, 2431'i daimi mesken olmak üzere 3343 sayfiye amaçlı mesken bulunduğu belirlenmiştir. Yaylacıların konut sayıları ve nüfus miktarları her hangi bir kontrole tabi tutulmadığı için sabit değildir. Bazı yaylalarda geleneksel tarzda yapılan ve baraka adı verilen yayla meskeni tipinin (Foto 6) yerini artık modern konutlar (Foto 7) almaktadır. Bugün sadece Beyoluğu, Dokurcun, Savrungözü ve Mazgaç yaylalarında ahşap malzeme ile inşa edilmiş konutlar yaygın olarak kullanılmaktadır. Bunların dışındaki sayfiye yaylalarında ise çimento, tuğla, demir gibi yapı malzemeleri kullanılarak inşa edilmiş daimi meskenler görülmektedir. Kuşkusuz ağacın ağırlıklı olarak kullanıldığı küçük baraka meskenlerin yıkılarak yerine çağdaş yapı malzemeleriyle yapılan yeni konutlar yaylaların doğal görünümünü bozmakta ise de, yaylalardaki yaşam konforunu yükseltmektedir. Ayrıca ahşap barakaların yapımı esnasında fazla miktarda kereste kullanıldığından çevrede bulunan ormanlar büyük tahribattan kurtulmaktadır.



**Foto 6.** Beyoluğu yaylasında geleneksel baraka meskenler

Sayfiye yaylalarda yapılan daimi meskenler çoğunlukla tek katlı olarak inşa edilmektedir. Bu meskenler temelden 1-1.5 m yüksekliğe kadar taş dolgu malzemesiyle yükseltilmekte, bunun üzeri tuğla vb malzeme ile örülmektedir. Konutların çatısında örtü malzemesi olarak sac kullanılmakta ve tavan tahtayla kaplanmaktadır. Konutlarda kat seviyesinin ön kısımlarında açık havadan yararlanmak amacıyla geniş balkonlar yer almaktadır. Yapılan hesaplamalara göre Andırın yaylalarında kalıcı olarak yapılan konutların tüm sayfiye meskenlerine oranı %73'tür. Bu kalıcı olarak yapılan modern meskenlerin tamamına yakınında uzak çevreden getirilen yapı malzemeleri kullanılmıştır. Genelde kalıcı konutların çevreleri küçük çaplı bahçeler olarak düzenlenmektedir.

#### Andırın İlçesi'nde Sayfiye Yaylaları

Yörede çadır tipi meskenlerin yapımında ise genelde brandalar kullanılmaktadır. Sıcaklığın yalıtımında ve çadırların ön kısımlarında gölge oluşturmak amacıyla çevreden temin edilen ağaç dalları kullanılmaktadır. Hayma adı verilen bu gölgelikler yaylacıların açık havada dinlenmesi amacıyla kullanılmaktadır. Çadırların ana iskeletini oluşturan ahşap malzemeler çok yıllık kullanıma yöneliktir. Çadırlar söküldüğünde bu malzemeler derlenip toparlanarak yaylada kalıcı konutlarda yaşayan komşuların evlerinde diğer yıl için saklanmaktadır. Çadırların sayısı yaylaya çıkan aile sayısına bağlı olarak yıldan yıla değişiklik göstermektedir. Çadır türü meskenleri daha çok yaylalarda arazisi olmayan ve hazine arazisi üzerine yerleşen yaylacılar ile dar gelirli aileler tercih etmektedirler. Çadır meskenlerin maliyeti ucuz, yapımı kolay olmasına rağmen yeterli konfora sahip olmadığı için her geçen yıl yerini daimi konutlara bırakmaktadır.



**Foto 7.** Savrungözü yaylasında modern ahşap mesken

Yaylacıların yayla döneminde Andırın, Kadirli ve Osmaniye gibi şehir merkezlerine sık sık gidip gelmelerinden dolayı genelde ihtiyaçlarını bu şehirlerden karşılamaktadır. Ancak günlük bazı ihtiyaçlar yaylalardaki geçici ticari işyerlerinden karşılamaktadır. Sayfiye yaylalarında sezonla birlikte faaliyete geçen 105 iş yeri tespit edilmiştir. Bu işyerlerinin 39'unu bakkal, 32'sini kahvehane, 19'unu fırın, 15'i kasap ve 1'ini alabalık tesisi oluşturmaktadır. Sayfiye sezonunda açılan ve geçici olan bu iş yerleri sayfiye yaylalarının fonksiyonlarına uygun şekilde günlük ihtiyaçlara yönelik temel gıda ve vakit geçirmeye yönelik küçük ticarethanelerdir.

#### *3.4. Andırın İlçesi'nde Sayfiye Yaylalarının Sorunları ve Öneriler*

Andırın İlçesi'nde sayfiye amaçlı yapılan yaylacılık faaliyetlerinin sürdürülebilir olması planlı olarak geliştirilmesine bağlıdır. Araştırma sahasındaki sayfiye yaylalarının



plansızlıktan kaynaklanan problemleri bulunmaktadır. Çukurova yöresindeki yerleşmelerde yaşayan insanların dinlenme amaçlı olarak yaylalarda ikinci bir ev edinme isteği her geçen gün artmakta olup, sahada sayfiye amaçlı mesken inşaatları aktüel olarak sürmektedir. Bunun sonucunda herhangi bir altyapı ve planın bulunmadığı sayfiye yaylalarının bazısında yoğunluktan kaynaklanan sorunlar görülmektedir. Yayla alanlarının potansiyelleri belirlenerek, mesken ve nüfus miktarları potansiyel doğrultusunda sınırlandırılmalıdır.

Yayla alanlarında bir geleneksel yayla mesken tipi bulunmakla birlikte bu meskenler son yıllarda eğitim ve gelir seviyesi yükselen sayfiyecilerin ihtiyaçlarına yeterince cevap veremediği için doğayla uyumlu olmayan yeni mesken şekilleri yaygınlaşmaya başlamıştır. Sahanın peyzajını ve panoramasını bozan bu mesken şekillerinin kontrol altına alınması ve mekân ile uyumlu mesken şekillerinin belirlenmesi gerekmektedir.

Yaylalarda mesken inşası için mülkiyet problemi yaşanmakta, orman ve hazine davaları söz konusu olmaktadır. Yayla meskeni inşası için gün geçtikçe arsaya daha fazla ihtiyaç duyulmaktadır. Bu nedenle yayla alanlarında şahıs ve hazine arazilerinin dağılımı net olarak belirlenmeli, ihtiyaç duyulan arsalar bir plan dahilinde üretilmelidir. Aksi takdirde orman ve hazine arazilerinde kaçak yapılaşmanın görülmesi kaçınılmazdır. Çadır türü yerleşmeler için uygun alanlar tespit edilmeli, kurulan çadırlar mekânsal kullanım ve şekil kriterlerine uymalıdır.

Araştırma sahasında yaylalara ulaşan köy ve kasaba yolları dışındaki stabilize yolların standardı düşüktür. Bu durum ana yerleşme birimleri ile günlük bağlantı içerisinde olması gereken sayfiye yaylacılarının ulaşım maliyetini ve süresini artırmaktadır. Yaylalara gelen insanlar genelde özel araçlarıyla geldiklerinden dolayı bazı noktalarda hem trafik yoğunlaşmakta hem de park sorunu ortaya çıkmaktadır. Ayrıca yol güzergâhları boyunca yayla yerleşmelerine ait isim ve trafik işaret levhalarına yer verilmelidir.

Yaylalarda sezon içindeki nüfus yoğunlaşmasına bağlı olarak ortaya çıkan evsel katı atıkların toplanması önemli sorunlardandır. Çevreye duyarlı insanların bulunduğu bazı yaylalarda ücreti karşılığında çöpler toplatılmakta, zaman zaman gönüllüler tarafından çevre temizliği yapılmaktadır. Ancak çoğu yaylalarda bu atıkların ortadan kaldırılması halen sorun oluşturmaktadır. Bu sorunun çözümü için Andırın Belediyesi tarafından haftada iki defa çöp kamyonu ile 108 km'lik güzergâh üzerindeki yaylaların çöpleri toplanmaya çalışılmaktadır. Ancak meskenlerin dağınıklığı ve her yayla için çöp toplama merkezinin oluşturulmamış olması problem olmaktadır. Bugün sıvı atık problemi çok belirgin olmasa da yakın gelecekte mesken ve nüfus artışına bağlı olarak sıvı atık problemi de ortaya çıkacaktır.

Araştırma sahasındaki daimi olarak yaşayan insanlarda, kendi ortak kullanım alanlarında barınan sayfiye yaylacılarının yöre ekonomisine katkı sağlamadığı kanısı bulunmaktadır. Yörede üretilen tarım ürünlerinin sayfiye yaylacılarına pazarlanması ve

## Andırın İlçesi'nde Sayfiye Yaylaları

köylerde yaşayanların meskenlerinde yada meskenleri yanında sayfiyecilere kiraya verilmek için oluşturacakları bir oda düzenlemeleri bu sorunu çözmeye yardımcı olacaktır.

Sayfiye yaylalarındaki nüfusun sosyal ve kültürel faaliyetlerini sürdüreceği organizasyon faaliyetleri bulunmadığı için en çok kahvehanelerde vakit geçirilmektedir. Yaylalardaki rekreatif aktiviteleri çeşitlendirmek için bisiklet turları, dağcılık, doğa yürüyüşleri ve festival faaliyetleri düzenlenmelidir.

### 4. Sonuç

Çukurova ve çevresinde eskiden mevcut olan göçebe yaşam tarzı son yüzyıl içerisinde kendine özgü bir değişim süreci geçirmiştir. Bu süreç içerisinde hayvancılık amaçlı yapılan yaylacılık, dinlenme amaçlı yaylacılık faaliyetine dönüşmüştür. Sahadaki sayfiye yaylacılığı ilk bakışta geçmişteki yaşam tarzından kaynaklanan içgüdüsel bir davranış şekli gibi gözükmemektedir. Ancak, Çukurova yöresinde yaz aylarında görülen ve insan yaşamı bakımından belirlenmiş olan değerlerin oldukça üzerine çıkan sıcaklık ve nem değerleri de bu faaliyeti zorunlu hale getiren önemli bir faktördür.

Andırın İlçesi sahip olduğu doğal şartları nedeniyle de Çukurova'nın doğusundaki yerleşmeler için uygun sayfiye alanları sunmaktadır. Bu nedenle araştırma sahasında çoğunluğunu Kadirli, Osmaniye ve Ceyhan şehirlerinden gelenlerin oluşturduğu sayfiye yaylaları ortaya çıkmış, daimi yerleşmelerde de fonksiyonel değişim gözlenmiştir.

Yıldan yıla değişkenlik göstermekle birlikte ortalama 25000 kadar nüfus yaz aylarında sahadaki sayfiye yaylalarına taşınmaktadır. Sayfiye yerleşmelerine özgü bir özellik olan kadın nüfus oranının fazlalığı çalışma alanındaki sayfiye yaylalarında da dikkat çekmektedir. Sayfiye yaylacıları ana yerleşmeleri ile günlük bağlantı içerisindeyler. Yörede ulaşım şartları göz önünde bulundurulduğunda 100 km günlük bağlantı için ekonomik mesafeyi oluşturmaktadır. Bu nedenle sayfiye yaylalarındaki nüfusun büyük çoğunluğu belirtilen mesafenin altındaki yerleşmelerden gelmektedir.

Bu yaylalara genel olarak dinlenme amaçlı çıkılmakla beraber, az da olsa ziraat ve ticaret amaçlı çıkanlar da bulunmaktadır. Araştırma sahasındaki yaylalara gelenlerin önemli bir bölümünü emekli aileler oluşturmakta, çalışan esnaf, çiftçi, memur ve işçi aileleri günlük ulaşım mesafesi içerisindeki yaylalara çıkmaktadır. Sayfiye yaylalarına Nisan-Kasım döneminde çıkılmakta, okulların tatil olduğu Haziran-Eylül arasında en yoğun dönem yaşanmaktadır.

Araştırma sahasındaki daimi yerleşmelerin bir kısmı sayfiye amaçlı kullanıldığı gibi, bu faaliyetin ortaya çıkardığı yeni yerleşme şekilleri de bulunmaktadır. Yöredeki daimi yerleşmelerde az çok sayfiye amaçlı konutlar yer almakta, bazı yerleşmelerde ise bu konutlar ayrı bir mahalle oluşturmaktadır. Araştırma sahasında sayfiye amaçlı olarak kurulmuş olan yaylalara; daimi meskenli yaylalara, daimi ve geçici meskenlerin bir arada bulunduğu yaylalara ve geçici meskenlerden oluşan yaylalara olarak üçe ayrılmaktadır. Bu

sayfiye yaylaları bütünüyle dönemlik yerleşmeler grubu içerisinde yer alır. Sayfiye yaylalarında 912 çadır, 2431 daimi mesken olmak üzere toplam 3343 sayfiye meskeninin bulunduğu belirlenmiştir. Her geçen yıl modern mesken sayısı artış göstermekle beraber, branda ve ahşap malzeme ile yapılan ve ön tarafında hayma adı verilen gölgeliklerin bulunduğu geçici mesken tipi de yaygın olarak kullanılmaktadır.

Sayfiye yaylalarındaki nüfusun günlük ihtiyaçlarının karşılanması için küçük çaplı ticari faaliyetler bulunmakla birlikte bunlar sayfiye yerleşmelerinde henüz ticari fonksiyon alanı meydana getirmemiştir.

Çalışma alanındaki sayfiye yaylalarında mevcut yaylacılık faaliyetlerinin işlevsel, özgün, verimli ve sürdürülebilir kullanım için potansiyel doğrultusunda planlanması ve yönetilmesi gerektiği önerilmektedir. Aksi takdirde sahanın doğal özellikleri bozulacak, sayfiye yaylaları plansız ve problemli yerleşmelere dönüşecektir.

#### Kaynaklar

- Atalay, İ., 1994, *Türkiye Vejetasyon Coğrafyası*. Ege Üniversitesi Basımevi, İzmir.
- BOA, 1999, *998 Numaralı Muhesebe-i Vialyet-i Diyar-ı Bekr ve Arab ve Zü'l-kadriye Defteri (937/1530)*. Osmanlı Arşivi Daire Başkanlığı Yayın No:40, Ankara.
- Develioğlu, F., 2000, *Osmanlıca-Türkçe Ansiklopedik Lügat*. Aydın Kitabevi, Ankara.
- Doğanay, H., 1997, *Türkiye Beşeri Coğrafyası*. Milli Eğitim Bakanlığı Yayınları No: 2982, İstanbul.
- Güleç, S., 1990. Ormaniçi Rekreasyon Potansiyelinin Saptanması İçin Geliştirilen bir Değerlendirme Yöntemi. *İ.Ü. Orman Fakültesi Dergisi*, 40(2):132-141.
- Hütteroth, W. D., 1973, "Zum Kenntnisstand Über Verbreitung und Typen von Bergnomadismus und Halbnomadismus in den Gebirgs- und Plateaulandschaften Südwestasiens." *Erdwissenschaftliche Forschung*, Band:5, (Editör: C. Rathiens, C. Troll, H. Uhlig), Franz Steiner Verlag, Wiesbaden, s: 146-155.
- Kantarci, D., 1983, *Akdeniz Bölgesinde Doğal Ağaç ve Çalı Türlerinin Yayılışı ile Bölgesel Yetiştirme Ortamı Özellikleri Arasındaki İlişkiler*. İstanbul Üniversitesi Yayın No:3054, İstanbul.
- Karaboran, H.H., 1976, *Historisch-Geographische Wandlungen der Kulturlandschaft der Oberen Çukurova von der Antike bis in die 2. Haelfte des 19. Jahrhunderts, unter besonderer Berücksichtigung der sozial-revolutionaeren Bewegungen des 16. und 17. Jahrhunderts sowie der Aktionen und Sozialreformen des Unternehmens Furka-i İslahiye in der Jahren 1864-1866*. Heidelberg.
- Koca, H., 1995, Gözne'de Yayla Turizmi. *Doğu Coğrafya Dergisi*, 1:281-301.
- Koday, Z., 1999, Akarca Yaylası. *Türk Coğrafya Dergisi*, 34:489-503.

Andırın İlçesi'nde Sayfiye Yaylaları

- Langlois, V., 1852, *Voyage dans la Cilicie et dans Montagnes du Taurus*. Paris.
- Sandal, E.K., 2003, Mersin'in Kuzeyindeki Yerleşim Birimlerinde Rekreasyonel Yaylacılık. *Türk Coğrafya Dergisi*, 40:121-137.
- Sevgi, C., 1984, Adana İlinin Kuzeydoğu Kesiminde Yaylacılık. *Ege Coğrafya Dergisi*, 2:177-197.
- Somuncu, M., 2005, *Aladağlar:Yaylacılık ve Dağ Göçebeliği Konusunda Bir Araştırma*. Gündüz Eğitim ve Yayıncılık, Ankara.
- Sungur, K. A., 1980, Türkiye'de insan yaşamı için uygun olan ve olmayan ısı değerlerinin aylık dağılışı ile ilgili bir deneme. *İ.Ü. Coğrafya Enstitüsü Dergisi*, 23:27-36.
- Şemseddin Sami, 1901 (1317), *Kamusu Türki*. Çağrı Yayınları, İstanbul.
- Texier, C., 2002, *Küçük Asya: Coğrafyası, tarihi ve Arkeolojisi*. Cilt III, (Çev: Ali Suat). Enformasyon ve Dökümantasyon Hizmetleri Vakfı Yayını, Ankara.
- Tıraş, M., 2001, Zorkun Yaylası. *Türk Coğrafya Dergisi*, 36:161-170.
- Wirth, E., 1969, "Das Problem Der Nomaden im heutigen Orient". *Geographische Rundschau*, 21(2):41-51.
- Yinanç, R., Elibüyük, M., 1988, *Maraş Tahrir Defteri (1563), Cilt II*. Ankara Üniversitesi Osmanlı Tarihi Araştırma ve Uygulama Merkezi yayın No: 1, Ankara.
- [www.turk-bilim.com/asiri-sicaklar-ve-saglik.htm](http://www.turk-bilim.com/asiri-sicaklar-ve-saglik.htm) (24.07.2007) "Aşırı Sıcaklar ve İnsan Sağlığı"