

## ARAŞTIRMA MAKALE

# Sosyal Yardımların Yaşlı Refahı Üzerindeki Etkisi<sup>1</sup>

Nursel DURMAZ BODUR<sup>2\*</sup>

\*Pamukkale Üniversitesi, İktisadi ve İdari Bilimler Fakültesi, Çalışma Ekonomisi ve Endüstri İlişkileri Bölümü, Denizli / Türkiye ORCID NO: <https://orcid.org/0000-0001-7713-7214>

### ÖZET

Yaşlı refahı; bireylerin aktif, sağlıklı ve kendi kendine yetebilen düzeyde nitelikli bir yaşlılık süreci geçirme düzeylerini göstermektedir. Yaşlı refahının çok boyutlu bir kavram olması ölçülebilmesini de güçleştirmektedir. Küresel Yaşlanma İzlem Endeksi (KYİE) yaşlı refahına ilişkin önemli göstergeler içermektedir. Bu göstergeler; gelir güvencesi, sağlık durumu, kapasite/yapabilirlik ve yaşlıların bağımsız bir şekilde işlev görebilmeleri için gerekli olan uygun çevresel koşullardır. Yoksulluk ise yaşlı refahını olumsuz yönde etkileyen en önemli faktörlerden bir tanesidir. Bu çalışma, Türkiye’de sosyal yardımların, yaşlı refahı üzerindeki etkisini ortaya çıkarmayı amaçlamaktadır. Sosyal yardımların etkisini ortaya koyabilmek adına sosyal yardım alan hanelerde yaşayan yaşlı bireylerin refah düzeyleri ile yoksul olup sosyal yardım almayan yaşlı bireylerin refah düzeyleri karşılaştırmalı bir biçimde sunulmuştur. Analizler, Türkiye İstatistik Kurumu tarafından gerçekleştirilen 2020 Gelir ve Yaşam Koşulları Araştırması mikro veri seti aracılığıyla gerçekleştirilmiştir. Çalışmada nicel araştırma yöntemi kullanılarak betimsel istatistiklere ve göreceli yoksulluk hesaplamalarına yer verilmiştir. Çalışmada yaşlı refahı göstergeleri, KYİE temel alınarak oluşturulmuştur. Araştırma sonucunda sosyal yardımların yaşlı yoksulluğu üzerinde 0,6 puanlık bir iyileştirme sağladığı görülmüştür. Bunun yanında sosyal yardımların yaşlı bireylerin tatile gidebilme, sağlıklı beslenebilme, uygun çevresel koşullara erişebilme durumlarına ve kapasite/yapabilirlik düzeylerine olumlu bir etkisinin olmadığı görülmüştür. Böylelikle sosyal yardımların, yaşlı bireylerin ekonomik refah düzeyini kasıtlı da olsa arttırdığı, ancak bu durumun genel refah düzeyleri üzerinde olumlu bir etki yaratabilmek için yetersiz kaldığı ortaya çıkmıştır.

### MAKALE GEÇMİŞİ

Geliş 20 Eylül 2022  
Kabul 12 Aralık 2022

### ANAHTAR KELİMELER

Sosyal yardım, yaşlı refahı, yaşlı yoksulluğu, küresel yaşlanma izlem endeksi

## The Effect of Social Assistance on Elderly Wealth

### ABSTRACT

Elderly welfare indicates the level of individuals to have an active, healthy and self-sufficient old age period. However, the fact that elderly welfare is a multidimensional concept makes it difficult to measure. The Global Agewatch Index (GAI) contains important indicators related to the welfare of the elderly. These indicators are income security, health status, capability, and the enabling environment factors that older people say are necessary for them to be able to function independently. Poverty is one of the most important factors that negatively affect on the welfare of the elderly. This study aims to reveal the effect of social assistances on the elderly welfare in Turkey. In order to reveal the effect of social assistance, the welfare levels of the elderly individuals living in the households receiving social assistance and the welfare levels of the poor but not receiving social assistance are presented in a comparative way. Analyzes were carried out through the 2020 Income and Living Conditions Survey micro dataset conducted by TurkStat. In the study, descriptive statistics and relative poverty calculations are included by using the quantitative research method. In the study, the level of elderly welfare was calculated on the basis of GAI indicators. As a result of the research, it was seen that social assistances provided an improvement of 0.6 points on elderly poverty. In addition, it has been observed that social assistances does not have a positive effect on the elderly individuals' ability to go on holiday, healthy diet, access appropriate environmental conditions and their capacity/ability levels. Thus, it has been revealed that social assistances has a very limited positive effect on the economic welfare of the elderly, but this is insufficient to have a positive effect on the general welfare level.

### ARTICLE HISTORY

Received 20 September 2022  
Accepted 12 December 2022

### KEYWORDS

Social assistance, elderly welfare, elderly poverty, global agewatch index

<sup>1</sup> Bu çalışma 13-15 Mayıs 2022 tarihinde Anadolu Üniversitesi tarafından gerçekleştirilen VI. Anadolu Uluslararası İktisat Kongresi’nde sunulan bildirinin genişletilmiş ve gözden geçirilmiş halidir.

<sup>2</sup> Sorumlu yazar e-mail: [ndurmaz@pau.edu.tr](mailto:ndurmaz@pau.edu.tr)

**Makalenin Kaynak Olarak Gösterimi (Cite as):** Durmaz Bodur, N. (2022). Sosyal yardımların yaşlı refahı üzerindeki etkisi. *Yaşlı Sorunları Araştırma Dergisi (YSAD) / Elderly Issues Research Journal (EIRJ)*, 15(2), 57-73. doi:10.46414/yasad.1177824

## 1.GİRİŞ

Demografik göstergeler tüm dünyada yaşlı nüfusun hızlı bir biçimde artış gösterdiğini gözler önüne sermektedir. Yaşlı nüfus olarak tanımlanan 65 yaş ve üzerindeki nüfusun toplam nüfusa oranı Türkiye’de 2025 yılında %11, 2030 yılında %12,9, 2040 yılında %16,3, 2060’ta %22,6 ve 2080’de %25,6 olacağı öngörülmektedir (TÜİK, 2022). Beklenen yaşam süresinin uzaması, insanların artık daha sağlıklı oldukları anlamına gelmemekte, aksine ileri yaşlarda yaşam kalitesinin korunması gerekliliğini bir ödev niteliğinde karşımıza çıkarmaktadır. Yaşlı nüfus oranlarındaki bu hızlı artış, yaşlı bireylerin giderek daha fazla yoksulluk riskiyle karşı karşıya kalacakları anlamını taşımakta ve bu nedenle yaşlı bireylerin refah seviyelerini arttırabilmek için demografiye uygun sağlık ve sosyal güvenlik politikalarına ihtiyaç duyulmaktadır. Uluslararası hukukta yaşlı haklarına yönelik doğrudan bir uluslararası sözleşme bulunmasa da bir takım düzenlemeler yer almaktadır. Birleşmiş Milletler Genel Kurul Bildirgelerinde yaşlı bireylerin kendi kendilerine yetebilen bağımsız bir yaşam sürebilmeleri, toplumsal hayata katılım gösterebilmeleri, ihtiyaç duymaları halinde bakım hizmetine erişebilmeleri, kendini gerçekleştirme imkanına sahip olabilmeleri ve hak ettikleri itibarı görebilmelerini sağlayacak düzenlemelere ihtiyaç duyulduğuna yer verilmektedir (Cengiz, 2018:27).

Yaşlı refahı, çok boyutlu bir kavram olması nedeniyle tek bir tanımlama yapmak mümkün değildir. Bu noktada HelpAge International’ın 2013 yılında yaşlı bireylerin; gelir güvencesi, sağlık durumu, kapasite/yapabilirlik düzeyi ve uygun çevresel koşullara sahip olma durumlarını baz alarak geliştirdiği Küresel Yaşlanma İzlem Endeksi (KYİE), yaşlı refahına ilişkin önemli göstergeler içermektedir. KYİE, yaşlı bireylerin ülkeler arası refah düzeyleri arasında bir karşılaştırma yapma imkânı sağlamış ve sıralamada aşağıda kalan ülkelerin kendilerini iyileştirme çabası içine girmelerine vesile olmuştur. Bu endeks genel kanının aksine, yaşlı refahının sadece ekonomik göstergelerle ölçülmesinin yetersiz olacağını vurgulaması bakımından da ayrı bir öneme sahiptir. Ancak burada yaşlı refahı düzeyi için ekonomik durumun önemsiz olduğu anlaşılmamalıdır. Bilakis; ekonomik refah, yaşlı bireyin sosyal refaha erişebilmesi için başat koşul olarak karşımıza çıkmaktadır.

Türkiye’de yaşlı yoksulluğu, genel yoksulluk oranından düşük olsa da çözülmesi gereken sorun alanlarından bir tanesidir. Sosyal yardımların özellikle 2004 yılından bu yana Gayri Safi Yurtiçi Hasıla (GSYH) içindeki oranının ve sosyal yardım verilen hane sayısının yıllar içinde sürekli artması yoksulluğu giderme stratejisi olarak benimsendiğinin bir göstergesidir. Sosyal yardımların yaşlı yoksulluğunu önlemede ne kadar başarılı olduğu sorusu bu çalışmanın hareket noktasını oluşturmuştur. Çalışmada KYİE göstergelerinden yararlanılarak Türkiye’de sosyal yardımların yaşlı refahı üzerindeki

etkisi ölçülmeye çalışılmıştır. Bu bağlamda çalışma üç bölümden oluşmuştur. İlk bölümde yaşlı refahı ve göstergeleri üzerinde durulacak, ikinci bölümde sosyal yardımlar ve yaşlı refahı arasındaki ilişki tartışmaya açılacak, üçüncü ve son bölümde ise çalışma kapsamında gerçekleştirilen analiz, yöntem ve bulguları paylaşılacaktır. Çalışmada TÜİK tarafından gerçekleştirilen 2020 Gelir ve Yaşam Koşulları Araştırması (GYKA) mikro veri seti kullanılarak SPSS programı aracılığıyla analizler gerçekleştirilecektir. Çalışmanın analiz kısmında betimsel istatistikler ve görel yoksulluk hesabı kullanılacaktır. GYKA’nda sosyal yardım alma bilgisi hane bazında yer aldığından çalışmanın öznesini sosyal yardım alan hanelerde yaşayan 65 yaş ve üzerindeki bireyler oluşturmaktadır. Sosyal yardımların etkisini ortaya koyabilmek adına, sosyal yardım alan hanelerde yaşayan yaşlı bireylerin refah düzeyleri ile yoksul olup sosyal yardım almayan yaşlı bireylerin refah düzeyleri karşılaştırmalı bir biçimde sunulacaktır. Ayrıca sosyal yardımların yaşlı yoksulluğu üzerinde bir etkisinin olup olmadığı, var ise bu etkinin derecesi ortaya konulacaktır.

## 2.YAŞLI REFAHI VE GÖSTERGELERİ

Yaşlı refahının bireylerin aktif, sağlıklı ve kendi kendine yetebilen düzeyde nitelikli bir yaşlılık süreci geçirme düzeylerini ifade ettiği söylenebilir. Yaşlı refahının çok boyutlu olması, bu alanda veri üretmeyi güçleştirmektedir. Birleşmiş Milletler bünyesindeki HelpAge International örgütü, yaşlanmanın küresel bir sorun olduğuna dikkat çekerek yaşlı bireylerin refah düzeylerine yönelik çalışmalar yürütmektedir (HelpAge International, 2015). Örgütün 2010 yılında Afrika, Asya, Doğu Avrupa ve Karayip Adaları’nda bulunan 32 ülkede, 60 yaş üzerindeki 1265 bireyin yaşlı refahına ilişkin gerçekleştirdiği araştırmada; 60 yaş üzerindeki insanların %29’unun dünyanın yaşlılar için kötüye gittiğini düşündüğü; %63’ünün ihtiyaç duyduğu sağlık hizmetlerine erişmede zorluk çektiği; %72’sinin en temel ihtiyaçlarını karşılayacak düzeyde dahi bir geliri olmadığı ortaya çıkmıştır (HelpAge International, 2011). Örgüt, 2013 yılında Küresel Yaşlanma İzlem Endeksini (KYİE) geliştirmiş ve belirli aralıklarla yayınladığı raporlar aracılığıyla yaşlı refahına ilişkin ülkeler arası karşılaştırma yapma imkânı sunmuştur. KYİE; gelir güvencesi, sağlık durumu, kapasite/yapabilirlik düzeyi ve uygun çevresel koşullar olmak üzere 4 temel alanı kapsama alan bir ölçektir (Tablo 1). Her bir temel alanın belirli göstergeleri bulunmaktadır. İlk temel alan olan gelir güvencesine ilişkin göstergeler; emeklilik gelirine erişim, yaşlı yoksulluk oranı, yaşlı bireylerin göreceli refahı ve kişi başına düşen gelirdir. Türkiye, KYİE’nin gelir güvencesi göstergesinde 73,6 endeks puanı ile 96 ülkeden 35. sırada yer almaktadır (HelpAge International, 2015:23). Türkiye’de 65 yaş ve

üzerindeki bireylerin %51,6'sı emeklilik/yaşlılık<sup>3</sup> /isteğe bağlı emeklilik aylığı almaktadır. 65 yaş ve üzerindeki bireylerin aldığı emeklilik/yaşlılık/isteğe bağlı emeklilik aylığının yıllık ortalaması ise 2020 yılı itibariyle 28 bin 141 TL'dir, aylık olarak 2 bin 345 TL'ye karşılık gelmektedir.<sup>4</sup> Sarıca'nın (2019) çalışmasında emekli aylıklarının, emekli yoksulluğunu ve yaşlı yoksulluğunu azalttığı bulgulanmış, ancak emekli çalışan sayısının fazla olmasının bu durumun nedenleri arasında olabileceği vurgulanmıştır. Nitekim 2018 yılı itibariyle Türkiye'de emekli bireylerin % 28,7'si işgücüne yeniden dönmektedir (Durmaz-Bodur & Kumaş, 2021:166). Diğer taraftan emekli aylıklarının -2008 sosyal güvenlik reformunun bir sonucu olarak- ilerleyen süreçte düşecek olması yaşlı yoksulluğunun artacağına bir habercisidir. Türkiye'de sosyal güvenlik sisteminde gerçekleştirilen 2008 reformu ile emeklilik yaşı ve prim ödeme gün sayıları kademeli olarak arttırılmış, aylık bağlama oranları ise düşürülmüştür. Arabacı ve Alper (2010:116) bu reformun etkilerini araştırdıkları çalışmalarında; çalışma hayatını düşük ücretlerle tamamlayan bir kişinin, yoksulluk sınırının altında emeklilik aylığı alabileceğini ortaya çıkarmışlardır. Şu an mevcut emekli aylıkları 2008 öncesi aylık hesaplama yöntemi ile hesaplanmaktadır, 2008 reformunun emekli aylıkları üzerindeki etkisinin görülmeye başlandığı andan itibaren emekli yoksulluğunun artacağını öngörmek mümkündür. Nitekim emeklilik ve yaşlılık aylığı miktarlarının düşük olması yaşlı yoksulluğunun temel nedenlerinden biri olmakta (HelpAge International, 2011:14; Karadeniz & Durusoy-Öztepe; 2013:94-95) ve yaşlı bireyleri sosyal yardımlara muhtaç bırakabilmektedir.

İkinci temel alan olan sağlık durumuna ilişkin göstergeler; 60 yaş üstü bireylerin ortalama yaşam beklentisi, ortalama sağlıklı yaşam beklentisi ve psikolojik iyilik halidir. Yaşlı bireylerin sağlık sorunu yaşamaması, arzu ederlerse istihdama katılma imkanlarını da arttırabilecektir. Bu durum, yaşamlarında dinamizmin devam etmesi ve hala bir işe yarıyor olma duygusunun verdiği iyilik halini beraberinde getirecektir (İçli, 2016:52). Nitekim modern yaşamın üretici ve tüketici rollerinin dışında kalan yaşlılar, çeşitli rol kayıpları yaşayarak kendilerini işe yaramaz hissetmeye başlamaktadırlar (Kalaycıoğlu vd., 2003:7). Feldman (2000:1203) sağlıklı olmanın, yaşlı bireyler için yalnızca ücretli çalışmaya değil, gönüllü çalışmalara da katılma imkânı sunacağına altını çizmektedir. Böylelikle yaşlı bireylerin sağlık durumlarının iyi olması aynı zamanda psikolojik refah seviyelerini de arttırmış olacaktır.

Üçüncü temel alan olan kapasite/yapabilirlik düzeyinin göstergeleri; 55-64 yaş arasındaki bireylerin istihdam oranı ve eğitim düzeyleridir. KYİE'ye göre

kapasite/yapabilirlik göstergesi, 55-64 yaş aralığındaki bireylerin istihdamda olmalarının, gelir elde etmelerini ve sosyal çevre edinmelerini beraberinde getireceğine; diğer taraftan eğitim seviyelerinin artmasının ise yeni iş fırsatlarını değerlendirme olasılıklarını ve hak arama potansiyellerini arttıracığına işaret etmektedir (HelpAge International, 2015:7). Yapılan çalışmalar sosyal hibelerin, yaşlı bireylerin çiftçilik veya küçük ölçekli işletme sahibi olmak gibi gelir getirici faaliyetlerde bulunabilmeleri için başlangıç sermayesi oluşturduğunu ve böylelikle yaşlıların çalışma kapasitelerinin canlandırıldığını göstermektedir (Byaruhanga & Debesay, 2021:8). Benzer biçimde Kırgızistan'ın kırsal kesimlerinde yaşlı topluluk grupları, genç çiftçilere tarımsal teknikler konusunda "danışmanlık hizmeti" vererek hem gelir elde etmekte hem de tecrübelerini aktarma fırsatı bulmaktadırlar (HelpAge International, 2011:16).

Son temel alan olan uygun çevresel koşulların göstergeleri ise; sosyal bağlantılar, fiziksel güvenlik, özgürlük düzeyi ve toplu taşımaya erişimdir (HelpAge International, 2015:7). Konut, özellikle yaşlılıkta en fazla zamanın geçirildiği, temel gereksinimlerden biri olan, güvenlik ve korunmayı sağlayan, akraba ve arkadaşlık ilişkilerinin veya boş zaman aktivitelerinin yürütüldüğü alan olarak karşımıza çıkmaktadır. Böylelikle konut, fiziksel sağlığın ve psikolojik refahın sürdürülmesine katkıda bulunmaktadır (Gönen & Özmete, 2005). Aynı zamanda, olumlu çevresel özellikler ile psikolojik refah arasında pozitif yönlü bir ilişki olduğu ortaya çıkmıştır (Oswald, Jopp, Rott & Wahl, 2010:238). Diğer taraftan yaşlı bireyler için uygun çevresel koşullar denildiğinde literatürde evrensel tasarım ve yerinde yaşlanma kavramları karşımıza çıkmaktadır. Evrensel tasarım, Türkiye'nin de taraf olduğu BM Engelli Kişilerin Haklarına İlişkin Sözleşme'de (md. 2) yer almaktadır. Bu kavram; kullanıcılara eşit, özgürlükçü, güvenli, etkin ve konforlu bir kullanım alanı sunan konutlar için kullanılmaktadır. Evrensel tasarım, kullanışlı ve esnek düzenlemeleri içeren bir yaklaşım benimsediğinden yaşlı bireylerin konutunda ve yakın çevresinde konforlu bir alana sahip olmasını sağlayabilecektir (Tutal, 2016:499). Yerinde yaşlanma kavramı ise, yaşlı bireyi sosyal hayatına devam edebileceği bir şekilde yaşadığı alandan koparmadan ve kimseye bağımlı olmadan yaşamını sürdürmesi anlamını taşımaktadır (Wiles et al., 2011:357; Kalıncara & Arpacı, 2016:401; Kalıncara & Kapıkıran, 2018:99). Örneğin İsveç'te yaşlı bakımı konusunda yerel yönetimlerin bakım hizmeti sunmasının yanı sıra yerinde yaşlanma anlayışı da ön plana çıkmaktadır. Nitekim yaşlı bakımının tamamen aile-dışlaştırılmasının insani olmadığı söylenebilir (İlkkaracan, 2018:41).

Hablemitoğlu ve Özmete (2010:125) yaşlı refahına ilişkin göstergeleri; ekonomik, fiziksel, sosyal, duygusal/psikolojik, çevresel ve manevi olmak üzere

<sup>3</sup> Yaşlılık aylığı; 2022 sayılı Kanun kapsamındaki yaşlılık aylığıdır. GYKA veri setinde emeklilik/yaşlılık/isteğe bağlı emeklilik aylıkları bir arada sunulduğundan, ayrı ayrı gelir bilgisi paylaşma imkânı olamamıştır.

<sup>4</sup> 65 yaş ve üzerindeki bireylerin aldığı emeklilik / yaşlılık / isteğe bağlı emeklilik aylığının yıllık ortalaması, çalışma

kapsamında 2020 TÜİK GYKA mikro veri seti aracılığıyla yazar tarafından hesaplanmıştır. Böylelikle 2020 yılında 65 yaş üzerindeki bireylerin ortalama emekli aylığının aynı yıl için 2 bin 324 TL olan asgari ücrete (ÇSGB, 2022) denk olduğunu göstermektedir.

altı başlıkta ele almışlardır. Ekonomik refah, yaşlı bireyin sahip olduğu ekonomik yeterlilik derecesine bağlıdır. Yaşlı bireyin çalışma gücünü kaybetmesi gelirinde azalmaya veya gelirinin ortadan kalkmasına neden olmakta, böylelikle ekonomik refahı olumsuz yönde etkilenmektedir. Fiziksel refah; yaşlı bireylerin dengeli ve yeterli beslenebilme, hastalıklardan korunma ve ihtiyaç duyduğunda tedavi olabileme düzeyi ile ilgilidir. Sosyal refah, merkezine kişilerarası ilişkileri almaktadır. Yaşlı bireylerin toplumsal hayata katılım ve günlük hayat tecrübesi edinebilme düzeyi ile

belirlenebilmektedir. Duygusal/Psikolojik refahın belirlenmesinde yaşlı bireylerin yaşam doyumu ve mutluluk düzeyleri ön plana çıkmaktadır. Çevresel refah, yaşlı bireylerin yer aldıkları fiziki çevre koşullarının onların fiziksel yeterlilikleri açısından ne kadar uyumlu olduğu ile ilişkilendirilerek ölçülebilmektedir. Manevi refah, yaşlı bireylerin akrabalarını kaybetmesi ve kendi ölümünün yaklaşması gerçeği ile duyduğu ölüm korkusu ile ilişkilendirilmektedir. Bu özelliği ile duygusal/psikolojik refahın içerisine dahil edilebilir.

Tablo 1. Küresel yaşlanma izlem endeksi temel alanları ve göstergeleri



Kaynak: HelpAge International (2015:7)

Yoksulluk, günümüzde tüm dünyanın temel ve belki de en önemli sorunlarından biridir. Yalnız gelişmekte olan ülkelerde değil, ABD ve Avrupa ülkelerinin birçoğunda da gelir dağılımı eşitsizliği çok çarpıcı boyutlara ulaşmıştır. Örneğin ABD’de 2009 yılında yalnızca 74 kişinin ortalama geliri Amerika’da yaşayan en yoksul 19 milyon insanın gelirinden daha fazla çıkmıştır. Avrupa ülkelerinde de ABD’deki kadar olmasa da gelir dağılımı eşitsizliği azımsanamayacak boyutlardadır. Birleşik Krallık’ta Thatcher döneminde artmaya başlayan gelir eşitsizliği, 1980’lerde 0,27 olan gini katsayısının zaman içerisindeki artışıyla kendisini göstermektedir (Wahl, 2015:144). 2019 itibarıyla Birleşik Krallık’ta gini katsayısı 0,37 olarak ölçülmüştür. Oysa yoksulluk, yaşlılık döneminde yaşam kalitesini belirleyen en güçlü etkendir (Marmot & Wilkinson, 1999).

Yaşlı refahı göstergeleri içinde temel belirleyicinin ekonomik refah olduğunu ve diğer refah çeşitlerinin üzerinde doğrudan etkili bir nitelik taşıdığını söylemek mümkündür. Nitekim bahsi geçen diğer refah göstergelerinin düzeyini arttırabilmek, özellikle yaşlı bireylere yönelik kamusal hizmetler yeterli ve kaliteli değilse, kişinin ekonomik gücü ile mümkün olabilmektedir. Yapılan çalışmalar yaşlı bireylerin düşük gelir düzeyine sahip olmasının yaşam kalitesini olumsuz yönde etkilediğini ortaya çıkarmıştır (Chen,

2001; Grace & Wong, 2003). Yaşlı bireylerin ekonomik durumunun iyileşmesi, eş anlı olarak sosyal bütünleşmesini ve içerilmesini arttırabilmektedir (Le Grand et al., 2002; Stoller & Stoller, 2003). Ancak diğer taraftan Miao vd.’nin (2018) çalışmalarında -Batı toplumlarındaki bulgulardan farklı olarak- daha düşük sosyoekonomik statüye sahip mahallelerde yaşayan Çinli yaşlı bireylerin komşularıyla etkileşime girme olasılıklarının daha yüksek olduğu ve bu nedenle daha yüksek düzeyde sosyal bütünleşme deneyimledikleri ortaya çıkmıştır.

### 3.SOSYAL YARDIMLAR VE YAŞLI REFAHI

Bugün mevcut geleneksel sosyal koruma mekanizmaları, kapitalizm öncesindeki dini kurumların, ailenin ve toprak sahiplerinin ihtiyaç sahiplerine yönelik yaptıkları yardımların yeni bir biçime bürünerek günümüze ulaşmış halidir. 1600’lü yılların İngiltere’sinde var olan, hayır anlayışına dayanan yoksul yasaları, sosyal yardımların ilk biçimi olarak nitelendirilmektedir. Geleneksel sosyal koruma biçimleri, sanayi devrimi sonrasında meydana gelen kötü çalışma koşulları karşısında yetersiz kalmış ve değişmek zorunda kalmıştır (Arın, 2013:231-232). Böylelikle hayır anlayışına dayanan sosyal koruma mekanizmaları terk edilmeye başlanmış ve sosyal korumanın metalaşması söz konusu olmuştur. Hak temeline dayanan anlayış; yoksulları, işsizleri ve hatta

yardıma muhtaç bireyleri yurttaşlık bağlamında ele alır. Sosyal yardımların ancak yurttaşlık hakkı kapsamında değerlendirilmesiyle sosyal adalet ve sosyal refah anlayışına yaklaşılabilmektedir (Özates-Gelmez, 2018:193; Şeker & Kurt, 2018:24-25).

Yaşlı bireylere yönelik geliştirilen politikalar ve yaşlı refah düzeyi ülkeden ülkeye farklılık göstermektedir. Yaşlı refahı konusunda önemli bilgiler sunan Küresel Yaşlanma İzlem Endeksi sıralamasına göre; Türkiye, 96 ülkenin yer aldığı puan sıralamasında 36,3 endeks puanı ile 75. sırada yer almaktadır. Raporla göre, en yüksek puana sahip beş ülke sırasıyla; İsviçre, Norveç, İsveç, Almanya ve Kanada iken, en düşük puanlı ülkeler sırasıyla; Afganistan, Malavi, Mozambik, Batı Şeria ve Pakistan olarak karşımıza çıkmıştır (HelpAge International, 2015:4). Oğlak (2019) KYIE'ne göre, Türkiye'nin yaşlı refahı açısından Afrika ve Asya ülkeleri ile benzer seviyede olduğuna, yaşlılara yönelik yeterli refah politikalarının üretilmediğine dikkat çekmiştir.

Bir ülkede benimsenen refah rejiminin yaşlı refahı üzerinde etkili olabileceği söylenebilir. Esping-Andersen'in refah rejimlerine ilişkin üçlü sınıflamasına göre; İskandinav ülkelerinin benimsedikleri sosyal demokrat refah modeli, evrenselci bir yaklaşım olmakla birlikte toplumun tüm kesimine sosyal hizmet sağlar ve öncelikli aktörü devlettir. Anglo-Sakson ülkelerinde benimsenen liberal refah modelinde, bireysellik ön plana çıkar, sosyal hizmetler en muhtaç kesimlere yönelik olur ve bireylerin refahı büyük ölçüde piyasaya bağımlıdır. Üçüncü ve son olarak Kıta Avrupası ülkelerini kapsayan korporatist-muhafazakâr modelde ise aile rolü temel alınmakla birlikte devletin rolü tamamlayıcıdır (Esping-Andersen, 2015:45-46). Korporatist-muhafazakâr refah rejiminde, sosyal korumanın çalışma statüsüne endekslenmesi, dini kurumların ve geleneksel aile bağlarının güçlü olması nedeniyle; Türkiye, sosyal güvenlik modeli özelinde bu rejime dahil edilmektedir (Gökbayrak, 2010:171; Dedeoğlu, 2012:218; Buğra & Özkan, 2014:132). Ancak Esping-Andersen'in tipolojisinin dışına çıktığımızda; bakım sorumluluğunu devletin boş bıraktığı alanlarda piyasanın ve çoğunlukla da hane içi dayanışma yoluyla ailenin, aile içinde de kadınlarının üstlenmesi nedeniyle Türkiye, Leibfried (1993) ve ardından Ferrera (2000) tarafından geliştirilen Güney Avrupa refah rejimi ile büyük oranda benzeşmektedir. Güney Avrupa refah rejiminde bakım sorununun tamamen aile içinde geleneksel yollarla çözülmesi (Moreno, 2015:388), korporatist-muhafazakâr refah rejiminden ayıran temel özellik olarak karşımıza çıkmaktadır. Güney Avrupa refah rejiminin bir temsilcisi olan İtalya'da aile yardımları politikası çerçevesinde, yaşlılık riskine karşı haneye sunulan finansal destek karşılığında yaşlının kızı veya gelinine bakım sorumluluğu yüklenmektedir (Mingione, 2015:274).

Türkiye'de sosyal güvenlik sisteminin yapısına bakıldığında yaşlı bakımının, sosyal hizmetler ve sosyal yardımlar ayağında karşımıza çıktığını

görmekteyiz. Yaşlı nüfusunun fazla olduğu Almanya ve Japonya gibi ülkelerde ise yaşlı bakımına ilişkin, sosyal sigorta kapsamındaki bakım sigortası uygulamasına rastlanılmaktadır. Türkiye'de sosyal yardımlar ve sosyal hizmetler, sosyal güvenlik sisteminin üçlü sacayağından ikisini oluşturur ve primsiz sosyal transferler kapsamındadır. Sosyal yardımlar, geçinme gücünü içinde olan ve sosyal dışlanma tehlikesiyle karşı karşıya olan bireylerin, yaşamlarının güvenceye alınması konusunda kamu sorumluluğu ilkelerinin kabul edilmesinden doğmaktadır. Ancak Türkiye'de özellikle son yıllarda ön plana çıkan "liberal birey" ideolojisi, bakım konusunda da devletten bir şey beklemek yerine tüm sorumluluğu üzerine alan bireye vurgu yapmaktadır. Neoliberalizmin en belirgin sonuçları gelir dağılımı eşitsizliğinin artması, yoksullaşma ve mülksüzleştirme olmuştur. Bireylerin maruz kaldıkları sosyal riskler nedeniyle toplumsal sisteme karşı kalkışmasını önlemek için, neoliberalizmin bu riskleri tinselleştirme eğilimi vardır (BSB, 2015:180). Tıpkı yoksullaşmanın Tanrı'nın yarattığı bir risk olduğuna inanılması veya bireyin kendi yaşlısına bakmazsa "günah işleyeceğinin" kabul edilmesi inancı gibi (Durmaz & Yağcı, 2018:112). Hayırsever devlet ise "aile" vurgusu ile birlikte "sosyal yardımlar" aracılığıyla neoliberal ekonomik reformlarla yoksullaşan kitlelerin gereksinimlerini karşılamaktadır (BSB, 2015:181).

Türkiye'de sosyal yardım sistemi, hak temelli olmaktan ziyade ihtiyaç tespitine dayalı bir sistemdir (Metin, 2011:185). Türkiye'de sosyal yardım uygulamaları, gelir testine dayalı bir biçimde yürütülmekte; yardımın miktarı ve niteliği konusunda bir standard bulunmaması, yardım alanların objektif bir biçimde seçilememesi sorununun doğurmaktadır (Ünlütürk-Ulutaş, 2015:67). Sosyal transferlerin eşitsizliği azaltmada yetersiz oluşu gelişmekte olan birçok ülke için geçerli olduğunu söyleyebiliriz (Jensen, 2004). Sosyal yardımların eşitlikçi ve şeffaf bir biçimde hak sahiplerine ulaşabilmesi, piyasa doğallığına olan inancın terk edilmesi ve refah sunumlarının metadışlaştırılması ile mümkün olabilecektir.

Türkiye'de, sosyal koruma harcamalarına ilişkin kalemlere baktığımızda en büyük payın sigorta ve emeklilik ödemelerine ait olduğu görülmektedir (Grafik 1). Bu ödemelerin GSYH'ye oranı 1998'de %4,57 iken, 2020'te %8,8'e çıkmıştır. İkinci sırada sağlık harcamaları yer almaktadır; GSYH içindeki payı %2,13'ten %5'e çıktığı görülmektedir. Üçüncü ve son sırada yer alan sosyal yardım ve hizmetlerin ise GSYH içindeki payı %0,15'ten %1,42'ye yükselmiştir. Diğer taraftan Türkiye'de, özellikle son yirmi yılda, sosyal yardımlar yoksulluğu azaltmada önemli bir araç olarak kabul görmektedir. Nitekim GSYH içerisindeki sigorta ve emeklilik ödemeleri ve sağlık harcamalarına ilişkin oranlar yıllar içerisinde dalgalı bir seyir izlerken, 2004-2020 yılları arasında sosyal yardım ve hizmetlerin payının sürekli bir artış içerisinde olduğu görülmektedir. Ayrıca Aile ve Sosyal Hizmetler Bakanlığı 2011 yılından bu yana yalnızca sosyal yardımların GSYH içindeki payını paylaştığından,

Grafik 1’de 2011-2020 yıllarına ilişkin verilerde sosyal hizmetlerin payı yer almamakta yalnızca sosyal yardımların payı bulunmaktadır. Böylelikle 2011 yılından bu yana ilgili verinin yalnızca sosyal yardım payından oluştuğu göz önünde bulundurulduğunda sosyal yardımlara verilen önem gözler önüne serilmektedir. Diğer taraftan 2014 yılında sosyal yardım alan hane sayısı 3.005.898 iken 2019 yılında bu sayı 3.282.975’e çıkmıştır (ASPB, 2015; ASPB, 2020). Kutlu (2015:148) sosyal yardımlarda yaşanan bu ciddi artışı, Türkiye’de sosyal yardımların adeta işgücü piyasası kurumu niteliği kazanması şeklinde yorumlamıştır. Bu durum neoliberal birikim rejiminin benimsenmesiyle sosyal yardımların, hem kapitalist sistemde yoksulluğu yönetme stratejisi olarak benimsenmesi hem de siyasi açıdan oy potansiyeline dönüşmesi ile açıklanabilir (Metin, 2011:197; Ünlütürk-Ulutaş, 2015:68; Karadoğan, 2018:207).

Sosyal yardımların yoksulluk üzerindeki etkisini ele alan sınırlı sayıda çalışmada kimi zaman birbirini desteleleyen kimi zaman ise birbiri ile çelişen sonuçlar elde edilmiştir. Bu durumun yaşanmasındaki temel nedenler; ülkelerin benimsediği refah rejimi ve gelişmişlik düzeylerinden kaynaklanan farklılıklardır. Örneğin OECD raporlarında birçok ülkede sosyal yardımların yoksulluğu azalttığına dair bulgular yer almaktadır (OECD, 2009: 5). Özdemir ve İnce (2021: 2653) OECD ülkelerini inceledikleri çalışmalarında sosyal yardım harcamalarının GSYH içerisindeki payının %1 oranında arttırılmasıyla, en düşük %20’lik grupta yer alanların yoksulluğunun ortalama %23,8 oranında azalacağını ortaya koymuşlardır. Diğer taraftan aynı çalışmada sosyal yardımların yoksulluğu azaltmasına ilişkin etkinin Japonya, İsveç, İsviçre gibi ülkeler için yüksek olduğunu, Türkiye’de ise bu etkinin % 1,42 ile oldukça düşük düzeyde kaldığını bulmuşlardır. Byaruhanga ve Debesay (2021:8) Uganda’da sosyal yardımların yaşlı bireylerin yaşam kalitesi üzerindeki etkisini araştırdıkları çalışmalarında yaşlılara yönelik sosyal yardım programlarının yararlanıcıların yaşamlarında olumlu bir değişiklik yaptığı; gıda, barınma, temiz su, giysi ve sağlık gibi temel yaşam gereksinimlerine erişim düzeylerini arttırdığını ortaya koymuşlardır. Ancak diğer taraftan sosyal yardımların düzensizliği ve miktarının düşük olmasıyla ilgili olarak yararlanıcıların memnuniyetsizliklerini de tespit etmişlerdir. Rajan (2001) Hindistan’da sosyal yardım programlarının yoksul yaşlıların durumlarında iyileşme sağladığını ancak yararlanıcıların doğru belirlenebilmesi amacıyla programın yenilenmeye

ihtiyaç duyduğunu ortaya koymuştur. Metin (2011) ise Türkiye’de sosyal yardımların, yoksulluğu giderici etkisinin çok kısıtlı olduğuna, mevcut işleyişin yoksulluğun yönetilmesine dönüştüğüne vurgu yapmaktadır.

#### 4.YÖNTEM

Bu çalışmada Türkiye’de sosyal yardımların yaşlı refahı üzerindeki etkisinin ortaya çıkartılması amaçlanmıştır. Çalışmada kullanılan yaşlı refahı göstergeleri KYİE aracılığıyla elde edilmiştir. Çalışmada nicel araştırma yöntemi kullanılmış, TÜİK’in 2020 Gelir ve Yaşam Koşulları Araştırması (GYKA) mikro veri seti aracılığıyla analizler gerçekleştirilmiştir.<sup>5</sup>

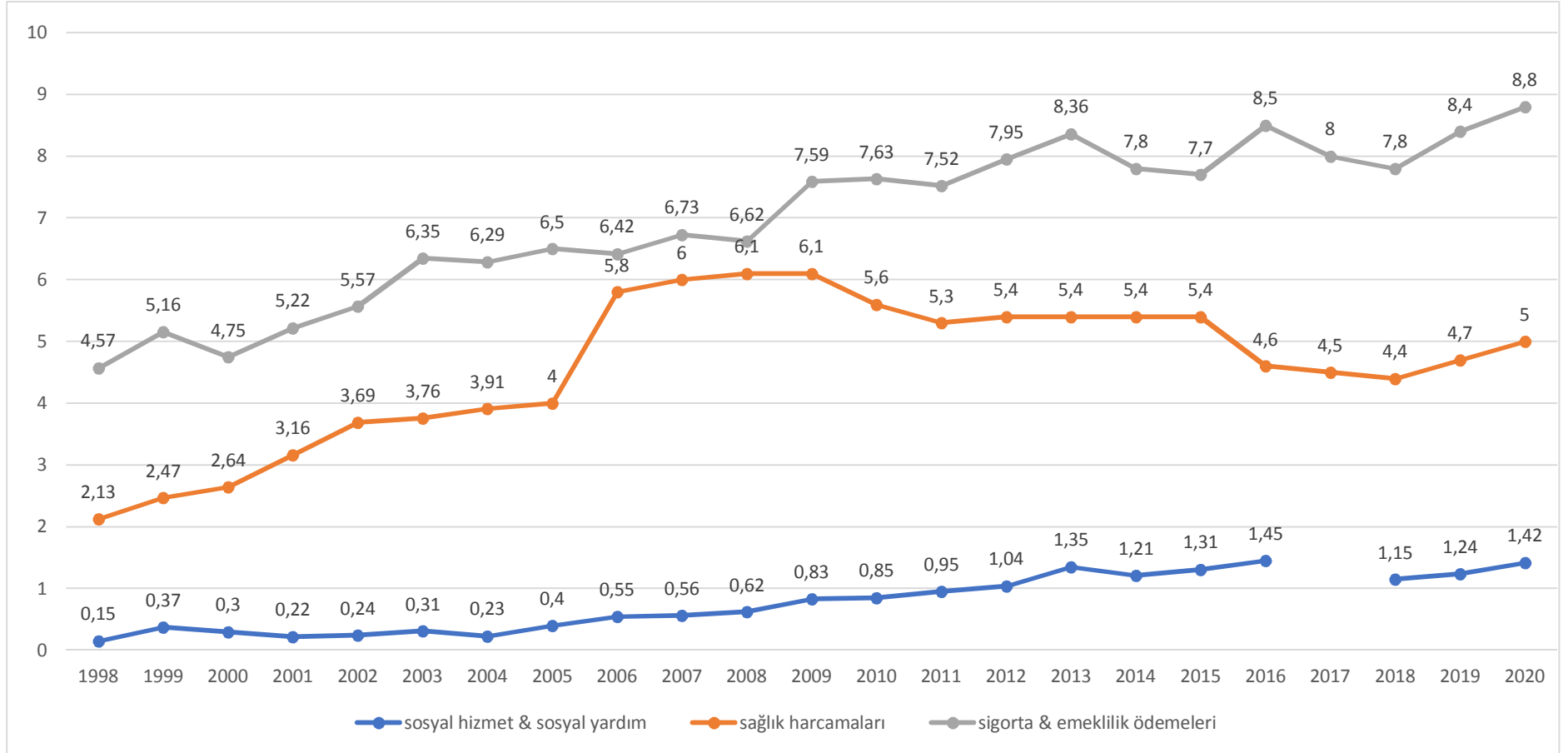
GYKA; gelir dağılımının yapısı, yoksulluk oranı, yoksulların sosyo-demografik özellikleri, kişisel ve hanehalkı gelirine ilişkin bilgiler sunmaktadır. GYKA’nda sosyal yardım alma bilgisi hane bazında yer aldığından fertlerin aldıkları sosyal yardım miktarına erişilememektedir, bu durum çalışmanın kısıtı olarak değerlendirilebilir. Ancak veri seti üzerinden sosyal yardım alan hanelerdeki yaşlı bireylerin sosyo-demografik özellikleri, sağlık, istihdam ve yoksulluk durumları ve yaşadıkları çevreye ilişkin bilgilere erişilebilmektedir. Bu bağlamda çalışmada 2020 yılı itibarıyla Türkiye’de sosyal yardım alan yaşlı bireyler (856.400 kişi) ve yoksul olup sosyal yardım almayan yaşlı bireylerin (838.815 kişi) refah düzeyleri karşılaştırılarak, sosyal yardımların yaşlı refahı üzerindeki etkisi ortaya çıkartılmaya çalışılmıştır.

Çalışmada betimsel istatistikler ve göreceli yoksulluk hesabı kullanılmış, sonuçlar grafikler aracılığıyla sunulmuştur. Göreceli yoksulluk hesabında, eşdeğer hanehalkı kullanılabilir medyan gelirin %60’ı yoksulluk sınırı olarak kabul edilmiş, bu sınırın altında kalanlar yoksul olarak nitelendirilmiştir. Çalışma kapsamında sosyal yardımların yaşlı yoksulluğu üzerindeki etkisini ortaya çıkarabilmek için, yıllık hanehalkı kullanılabilir gelirden hanelere verilen sosyal yardımlar çıkartılmış ve OECD eşdeğer fert ölçeğine<sup>6</sup> bölünerek “yeni eşdeğer hanehalkı kullanılabilir gelir” oluşturulmuştur. “Yeni eşdeğer hanehalkı kullanılabilir gelir”in medyan değerinin %60’ı alınarak yeni yoksulluk sınırı hesaplanmıştır. Böylelikle “mevcut” (sosyal yardımlar dahil) ve “yeni” (sosyal yardımlar çıkartıldığında) yoksulluk oranları arasında karşılaştırma yapılarak sosyal yardımların yaşlı yoksulluğu üzerindeki etkisi ortaya konulmuştur.

<sup>5</sup> Gelir ve Yaşam Koşulları Araştırması’nın anket uygulaması Mart-Temmuz ayları arasında gerçekleştirilmektedir. İlgili yılın mikro veri setinde yer alan veriler, bir önceki yıla ait bilgilerden oluşmaktadır. Çalışmada kullanılan GYKA mikro veri seti 2020 yılına ait olduğundan, içerdiği bilgiler 2019 yılını kapsamaktadır. Böylelikle çalışmada kullanılan veri setinde Covid-19 küresel salgının etkisinin olmadığını söyleyebiliriz.

<sup>6</sup> OECD Eşdeğer fert ölçeğinde; hanehalkı sorumlusu, 14 yaş ve üzerindeki fertler ile 14 yaş altındaki fertler için kullanılan katsayılar sırasıyla; 1, 0,5 ve 0,3’tür. Çalışma kapsamında hesaplanan genel yoksulluk oranının TÜİK’in ilgili yıl için açıklamış olduğu oran ile karşılaştırılmış, birebir aynı sonucun elde edildiği görülmüştür. Böylelikle yapılan hesaplamaların doğruluğu kontrol edilmiştir.

Grafik 1. Türkiye’de sosyal koruma harcamalarının GSYH içindeki oranları (%)



Kaynak: Kalkınma Bakanlığı Yıllık Programları (1995-2005), TÜİK Sosyal Koruma İstatistikleri (2014-2020), Aile ve Sosyal Hizmetler Bakanlığı Yıllık Faaliyet Raporları (2006-2020), TÜİK Sağlık Harcamaları İstatistikleri (2006-2020)

\* Aile ve Sosyal Hizmetler Bakanlığı'nun Yıllık Faaliyet Raporları içerisinde 2017 yılına ait veriye rastlanılmamıştır.

## 5.BULGULAR

Çalışmanın bulgular kısmında; ilk olarak, Türkiye’de hanelere verilen sosyal yardımların türü, miktarı ve bu hanelerde yaşayan 65 yaş ve üzerindeki bireylere ilişkin bilgiler sunulmuştur. Ardından sosyal yardımların yaşlı refahı üzerindeki etkisi KYİE göstergeleri üzerinden tartışmaya açılmıştır.

### Sosyal Yardımların Türü, Miktarı ve Yararlanıcıları

Tablo 2, Türkiye’de 2020 yılı itibariyle sosyal yardım alan hane sayısına ve bu hanelerde yaşayan 65 yaş üstü bireylerin aldığı sosyal yardımın türü ve miktarına ilişkin bilgiler sunmaktadır. Buna göre sosyal yardımlar; ayni çocuk yardımı, nakdi çocuk yardımı, konut yardımı, ayni sosyal yardımlar ve nakdi sosyal yardımlar olmak üzere 5 kategoride ele alınmaktadır. Tabloya göre; 2020 yılında sosyal yardım türlerine göre en az birini alan toplam hane sayısı 3 milyon 160 bin 981, bu hanelerde yaşayan 65+ yaşındaki bireylerin sayısı -aynı zamanda çalışmanın öznesini oluşturan kişi sayısı- ise 856 bin 400’dür. Bu bireylerin %61,9’u kadın iken %38,1’i erkektir.<sup>7</sup> Böylelikle Türkiye’de sosyal yardımların hedef grubunun kadınların olması gerçeğinin, 65 yaş üzeri için de geçerli olduğunu söyleyebiliriz. Bu durum kadınların

beklenen yaşam süresinin erkeklere göre daha fazla olması ve kadınlarda yoksulluk oranının daha yüksek olması ile ilişkilidir. Özateş-Gelmez (2018:197) Ankara’da sosyal yardım alan kadınları odağa aldığı çalışmasında; sosyal yardımların toplumsal cinsiyet rollerini yeniden ürettiğini ve kadınların hane içi ve işgücü piyasasındaki konumlarında bir iyileştirme sağlamadığına dikkat çekmiştir.

Tablo 2’de sosyal yardım türleri arasında haneye en çok verilen sosyal yardımın ayni sosyal yardım olduğu, en az sosyal yardım türünün ise konut yardımı olduğu görülmüştür. Diğer taraftan tabloda yardım miktarına ilişkin yıllık tutar bilgisi de yer almaktadır.<sup>8</sup> Buna göre; 2020 yılı itibariyle yıllık nakdi çocuk yardımlarının medyan (ortanca) değeri 915 TL, ayni çocuk yardımlarının değeri 336 TL, konut yardımı 1500 TL, nakdi sosyal yardımların değeri 1200 TL ve ayni sosyal yardımların değeri ise 750 TL’dir (Tablo 2). Görüldüğü üzere genel itibariyle sosyal yardımların ulaştığı hane sayısı oldukça yüksek ancak miktarları oldukça düşük düzeyde kalmıştır. En düşük yardım miktarı ayni çocuk yardımında iken, en yüksek yardım miktarı ise konut yardımındadır. Türkiye’de sosyal yardımların yoksulluğu önleme aracı olarak kabul gördüğü gerçeği karşısında, bu düşük miktarlar karşılığında ne kadar amacına hizmet edebildiği tartışma konusudur.

Tablo 2. Hanelere verilen sosyal yardımların türü ve miktarı (yıllık), 2020

<i>Sosyal yardım türü</i>	<i>Hane sayısı</i>	<i>Yardım Miktarı* (TL)</i>	<i>65 yaş üstü birey sayısı</i>
<i>Nakdi çocuk yardımı</i>	1.676.868	915,00	237.629
<i>Ayni çocuk yardımı</i>	137.200	336,00	15.550
<i>Konut yardımı</i>	68.994	1500,00	18.500
<i>Nakdi sosyal yardım</i>	671.143	1200,00	189.986
<i>Ayni sosyal yardım</i>	1.765.795	750,00	625.713
<i>Toplam (en az bir sosyal yardım alan)</i>	3.160.981	1000,00	856.400

Kaynak: 2020 TÜİK GYKA mikro veri seti aracılığıyla yazar tarafından hesaplanmıştır.

\*Yardım miktarına ilişkin veri normal dağılıma sahip olmadığından yıllık medyan (ortanca) değer alınmıştır.

### Sosyal Yardımların Yaşlı Refahı Üzerindeki Etkisi

Bu bölümde sosyal yardım alan hanelerde yaşayan yaşlı bireyler ile yoksul olup sosyal yardım almayan yaşlı bireylerin<sup>9</sup>; gelir güvencesi, sağlık durumu, kapasite/yapabilirlik düzeyleri ve uygun çevresel koşullara sahip olma durumları üzerinden refah seviyeleri karşılaştırmalı bir biçimde sunulmuştur.

### Gelir Güvencesi

Gelir güvencesi, Küresel Yaşlanma İzlem Endeksi’nin 4 temel göstergesinden biridir ve yaşlı bireylerin ekonomik refahına ilişkin bilgi vermektedir. Çalışma kapsamında ele alınan ekonomik refaha ilişkin diğer göstergeler ise GYKA veri setinden yaşlı bireylerin “gerekli harcamaları yapabilme”, “tatil yapabilme” ve

<sup>7</sup> Çalışma kapsamında yazar tarafından 2020 TÜİK GYKA mikro veri seti aracılığıyla hesaplanmıştır.

<sup>8</sup> Yıllık sosyal yardım miktarı verisi normal dağılım sergilemediğinden aritmetik ortalama yerine medyan (ortanca) gelir hesaplanmıştır.

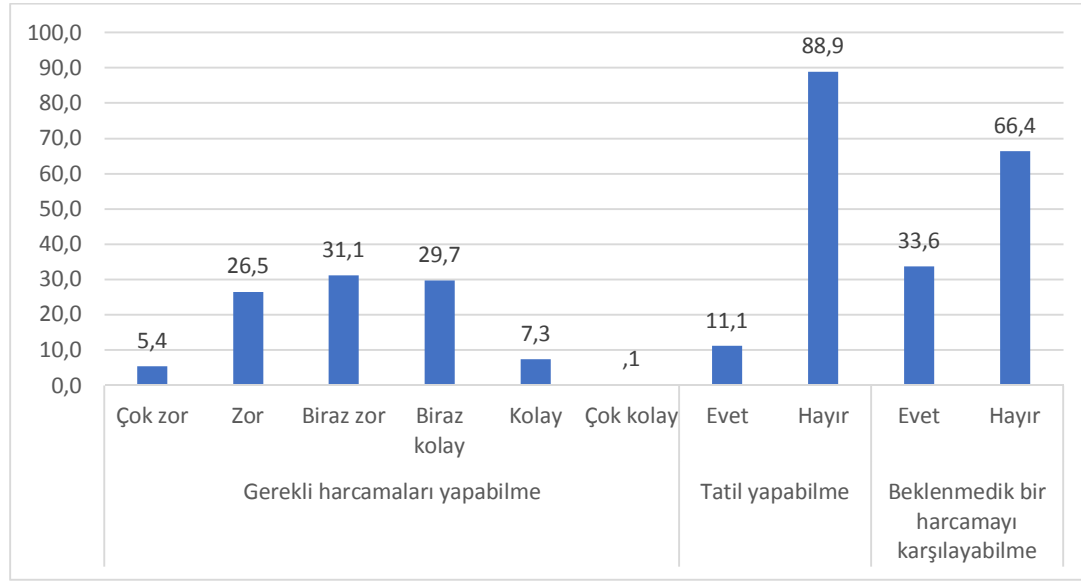
<sup>9</sup> 2020 yılının GYKA sonuçlarına göre; Türkiye’de 65 yaş ve üzerindeki yoksul bireylerin %35,3’ü sosyal yardımlara ulaşabilmektedir.



“beklenmedik bir harcamayı karşılayabilme” durumları olarak seçilmiştir. Grafik 2, bu üç gösterge çerçevesinde, sosyal yardım alan hanelerde yaşayan yaşlı bireylerin ekonomik refah düzeylerini gösterirken; Grafik 3, yoksul olup sosyal yardım almayan yaşlı bireylerin aynı üç gösterge kapsamında ekonomik refah düzeylerini sunmaktadır. Buna göre; sosyal yardım alan hanelerdeki 65 yaş ve üzerindeki bireylerin gerekli harcamaları yapabilmemesinin %5,4’ü için çok zor, %26,5’i için zor, %31,1’i için biraz zor, %29,7’si için biraz kolay, %7,3’ü için kolay ve %0,1’i için çok kolay olduğu görülmüştür. Böylelikle sosyal yardım alan hanelerde yaşayan yaşlı bireylerin %63’ünün gerekli olan harcamaları yapabilmemesinin - farklı derecelerde olmakla birlikte- kendisi için “zor” olduğu ortaya çıkmıştır (Grafik 2). Yoksul olup sosyal yardım almayan 65 yaş ve üzerindeki bireylerin ise %49,2’si gerekli harcamaları yapabilmemesinde zorlandığını ifade etmiştir (Grafik 3). Buradan hareketle sosyal yardımların 65 yaş ve üzerindeki bireylerin “gerekli harcamaları yapabileme” durumlarına olumlu bir etkisinin olmadığı söylenebilir.

“beklenmedik bir harcamayı karşılayabilme” durumları olarak seçilmiştir. Grafik 2, bu üç gösterge çerçevesinde, sosyal yardım alan hanelerde yaşayan yaşlı bireylerin ekonomik refah düzeylerini gösterirken; Grafik 3, yoksul olup sosyal yardım almayan yaşlı bireylerin aynı üç gösterge kapsamında ekonomik refah düzeylerini sunmaktadır. Buna göre; sosyal yardım alan hanelerdeki 65 yaş ve üzerindeki bireylerin gerekli harcamaları yapabilmemesinin %5,4’ü için çok zor, %26,5’i için zor, %31,1’i için biraz zor, %29,7’si için biraz kolay, %7,3’ü için kolay ve %0,1’i için çok kolay olduğu görülmüştür. Böylelikle sosyal yardım alan hanelerde yaşayan yaşlı bireylerin %63’ünün gerekli olan harcamaları yapabilmemesinin - farklı derecelerde olmakla birlikte- kendisi için “zor” olduğu ortaya çıkmıştır (Grafik 2). Yoksul olup sosyal yardım almayan 65 yaş ve üzerindeki bireylerin ise %49,2’si gerekli harcamaları yapabilmemesinde zorlandığını ifade etmiştir (Grafik 3). Buradan hareketle sosyal yardımların 65 yaş ve üzerindeki bireylerin “gerekli harcamaları yapabileme” durumlarına olumlu bir etkisinin olmadığı söylenebilir.

Grafik 2. Sosyal yardım alan hanelerde yaşayan yaşlı bireylerin ekonomik refah düzeyleri (%)



Kaynak: 2020 TÜİK GYKA mikro veri seti aracılığıyla yazar tarafından hesaplanmıştır.

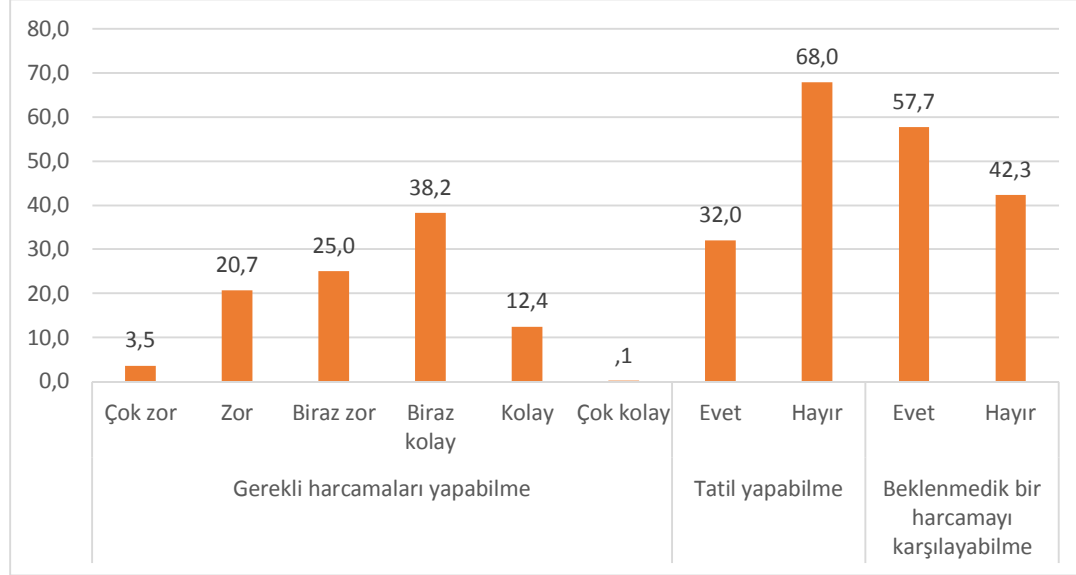
Bir haftalık tatil yapabilmek sosyal yardım alan hanelerde yaşayan yaşlı bireylerin yalnızca %11,1’i için mümkün olabilirken (Grafik 2), yoksul olup sosyal yardım almayan bireylerin %32’sinin tatil yapabildiği görülmüştür (Grafik 3). Böylelikle sosyal yardımların yaşlı bireylerin tatil yapabilme durumları üzerinde bir etkisinin olmadığını söyleyebiliriz. TÜİK, GYKA soru formunda bir akraba/arkadaşın evinde yapılan tatili de kabul etmektedir. Dolayısıyla yalnızca otel, pansiyon veya yazlık tatillerini sayarak “gerçek anlamda” bir tatile çıkmayı düşündüğümüzde bu oranın daha da düşeceği öngörülebilir. Burada Türk toplumunun ve özellikle Türkiye’de yaşlı bireylerin tatil yapma alışkanlığının pek olmaması etkenlerden bir tanesi olarak görülebilir, ancak temel nedeni -her iki grup için de- ekonomik güçsüzlük olarak okumak daha doğru olacaktır.

Beklenmedik bir harcamayı karşılayabilme durumlarına baktığımızda ise sosyal yardım alan 65 yaş ve üzerindeki bireylerin %66,4’ünün (Grafik 2), yoksul olup sosyal yardım almayan 65 yaş ve üzerindeki bireylerin ise %42,3’ünün (Grafik 3) karşılayamadığı ortaya çıkmıştır. Dolayısıyla sosyal yardımların yaşlı bireyler için “beklenmedik bir harcamayı karşılama” durumlarına olumlu bir etkisinin olmadığı söylenebilir.

Yaşlı bireylerin ekonomik refah düzeyinin yetersiz olması, bir başka deyişle yaşlı bireyin yoksulluk içinde olması, yaşlı refahı üzerindeki temel belirleyici olması nedeniyle bu çalışma kapsamında ayrı bir öneme sahiptir. Grafik 4, Türkiye’de yaşlı yoksulluk oranlarını, sosyal yardımlar dahil olduğunda ve çıkartıldığında olmak üzere iki biçimde sunmaktadır. Sosyal yardımlar çıkartıldığında yoksulluk oranı artıyorsa, sosyal yardımların yaşlı yoksulluğunu azaltıcı bir etkisi olduğu anlamını taşımaktadır. Grafik 4’e göre, Türkiye’de yoksulluk oranı %21,9, sosyal yardımlar çıkartıldığında ise yoksulluk oranı %22,4’tür. Dolayısıyla sosyal yardımların, yoksulluk oranı üzerinde 0,5 puanlık bir iyileştirme yaptığı görülmektedir. Türkiye’de 65 yaş ve üzeri için yoksulluk oranı ise %16,7 ile genel yoksulluk oranından daha düşüktür. Sosyal yardımlar çıkartıldığında ise yaşlı yoksulluğu %17,3’e çıkmaktadır. Böylelikle Türkiye’de 2020 yılı itibariyle sosyal yardımlar yaşlı yoksulluğunu 0,6 puan azaltmaktadır. Sosyal yardımların yaşlı yoksulluğu üzerindeki etkisi cinsiyete göre incelendiğinde ise kadın yaşlı yoksulluğunu 0,7 puan, erkek yaşlı yoksulluğunu ise 0,4 puan azalttığı görülmüştür. Bu durum Türkiye’de kadın yoksulluğunun erkek

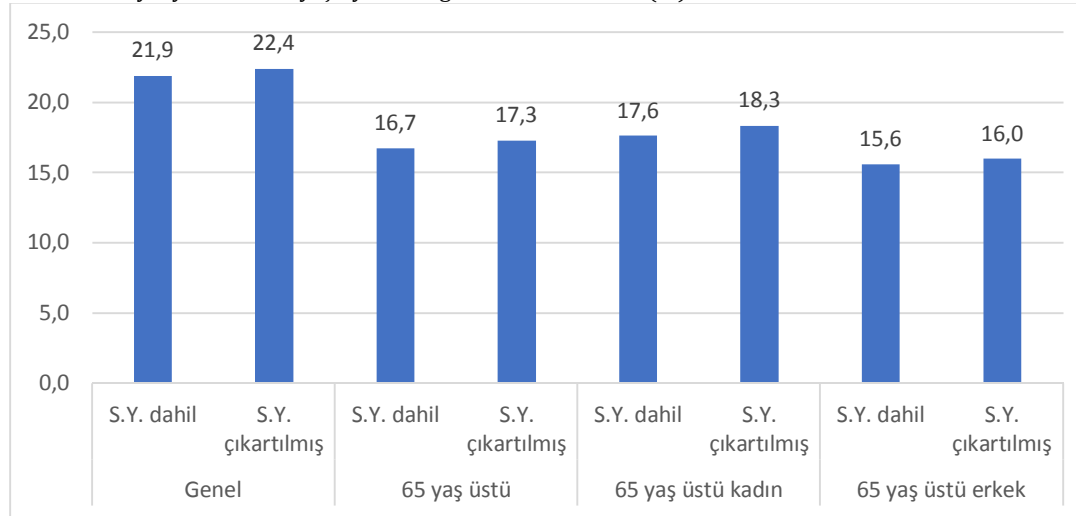
yoksulluğundan daha fazla olması ve sosyal yardım yararlanıcılarının çoğunlukla kadınlar olması ile ilgilidir.

Grafik 3. Yoksul olup sosyal yardım almayan yaşlı bireylerin ekonomik refah düzeyleri (%)



Kaynak: 2020 TÜİK GYKA mikro veri seti aracılığıyla yazar tarafından hesaplanmıştır.

Grafik 4. Sosyal yardımların yaşlı yoksulluğu üzerindeki etkisi (%)



Kaynak: 2020 TÜİK GYKA mikro veri seti aracılığıyla yazar tarafından hesaplanmıştır. (S.Y.=Sosyal yardımlar).

### Sağlık Durumu

Sağlık durumu, Küresel Yaşlanma İzlem Endeksi'nin 4 temel göstergesinden biridir. Türkiye KYİE'nin sağlık durumu göstergesinde 52,5 endeks puanı ile 96 ülkeden 52. sırada yer almaktadır (HelpAge International, 2015:23). Grafik 5'e göre; Türkiye'de 2020 yılı itibarıyla sosyal yardım alan hanelerde yaşayan 65 yaş veya üzerinde olan bireylerin sağlık durumlarının %0,5'inin çok iyi, %16,1'inin iyi,

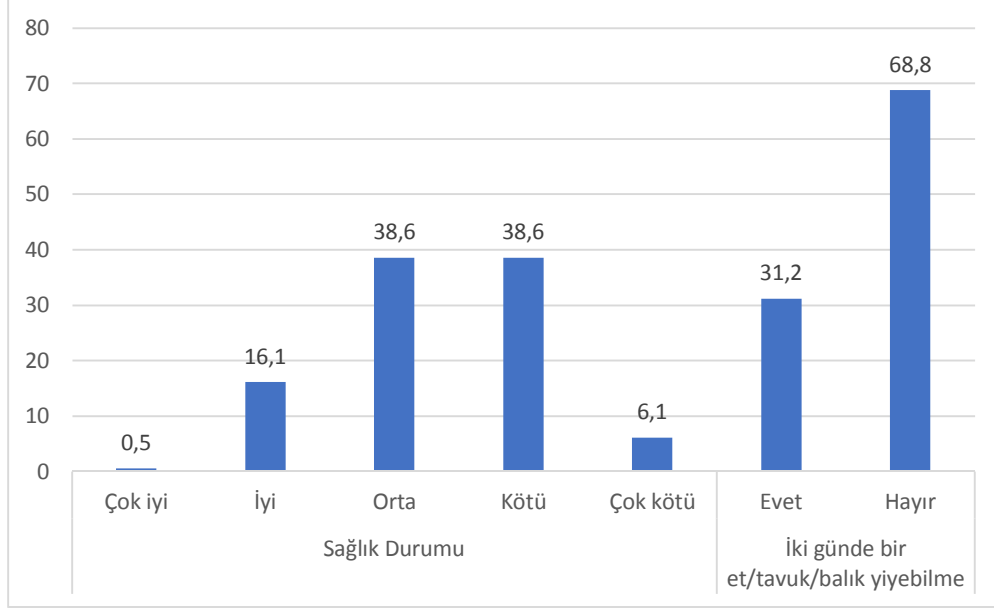
%38,6'sının orta, %38,6'sının kötü, %6,1'inin çok kötü olduğu görülmektedir. Yoksul olup sosyal yardım almayan yaşlı bireylerin ise %0,2'sinin çok iyi, %20,4'ünün iyi, %42,5'inin orta, %33,3'ünün kötü, %3,6'sının çok kötü olduğu görülmektedir (Grafik 6). Böylelikle sosyal yardım alan bireylerin %44,7'si, yoksul olup sosyal yardım almayan bireylerin ise %36,9'u sağlık durumunun kötü veya çok kötü olduğunu beyan etmiştir. Buradan hareketle sosyal

yardımların yaşlı bireylerin sağlık durumları üzerinde olumlu bir etkisi olmadığı söylenebilir.

Sağlıklı yaşamın bir diğer göstergesi de dengeli beslenebilmek olduğundan, çalışmada, “haneniz ekonomik olarak, iki günde bir et, tavuk ya da balık - veya eşdeğer yiyecekleri- içeren yemekleri karşılayabilecek durumda mı?” sorusuna da yer verilmiştir. Bu soru şüphesiz bireylerin ekonomik gücü

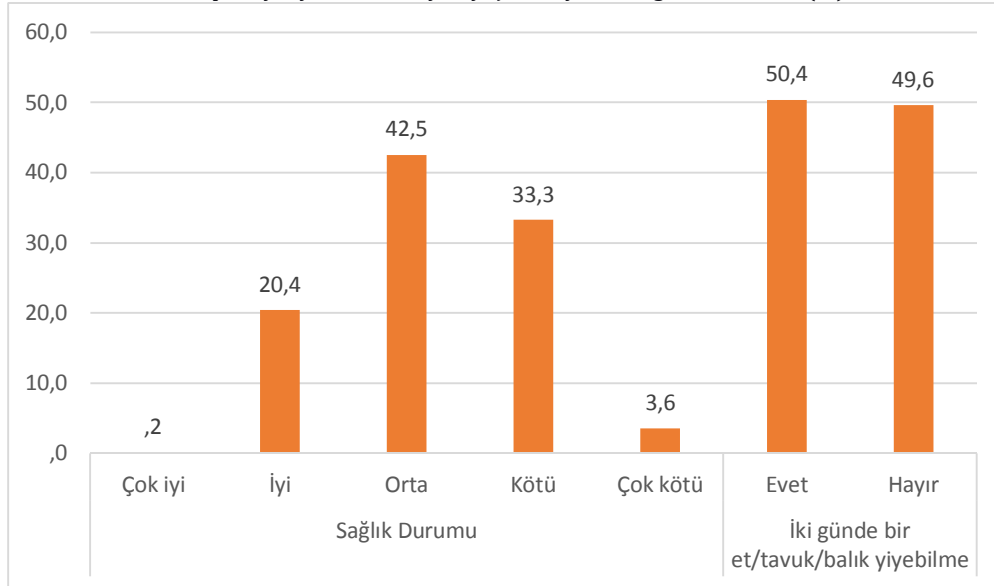
ile doğrudan ilişkilidir. Sosyal yardım alan hanelerde yaşayan yaşlı bireylerin %68,8’inin (Grafik 5), yoksul olup sosyal yardım almayan yaşlı bireylerin ise %49,6’sının (Grafik 6) sağlıklı beslenebilmek için ihtiyaç olan et ve benzeri yiyecek ürünlerine erişecek ekonomik gücünün olmadığı görülmüştür. Bu durum; sosyal yardımların, sağlıklı beslenebilmenin gerekliliği olan temel besin gıdası ürünlere erişimde olumlu bir katkı yaratmadığını göstermektedir.

Grafik 5. Sosyal yardım alan hanelerde yaşayan yaşlı bireylerin sağlık durumları (%)



Kaynak: 2020 TÜİK GYKA mikro veri seti aracılığıyla yazar tarafından hesaplanmıştır.

Grafik 6. Yoksul olup sosyal yardım almayan yaşlı bireylerin sağlık durumları (%)



Kaynak: 2020 TÜİK GYKA mikro veri seti aracılığıyla yazar tarafından hesaplanmıştır.

### Kapasite/Yapabilirlik

Yaşlı bireylerin kapasite/yapabilirlik düzeyi, Küresel Yaşlanma İzlem Endeksi'nin 4 temel göstergesinden bir diğeridir. Çalışmanın öznesini 65 yaş ve üzerindeki bireyler oluşturduğundan, kapasite/yapabilirlik göstergesi -KYİE kapsamında farklı olarak- 65 yaş ve üzeri için hesaplanmıştır. Buna göre; sosyal yardım hanelerde yaşayan 65 yaş ve üzerindeki bireylerin çok büyük bir kısmının (%98,1) ilköğretim ve altı eğitim seviyesine sahip oldukları görülmektedir (Grafik 7). Buradan hareketle 55-64 yaş aralığında olduğu gibi 65 yaş ve üzeri için de sosyal yardımın ulaştığı hanelerde eğitim seviyesinin çok düşük seviyelerde olduğunu söyleyebiliriz. Yoksul olup sosyal yardım almayan yaşlı bireylerin eğitim seviyesinin ise biraz daha yüksek olduğu ancak yine de %90,2'lik oranla (Grafik 8) en büyük kesimi ilköğretim ve altı eğitim seviyesindeki bireylerin oluşturduğu görülmektedir.

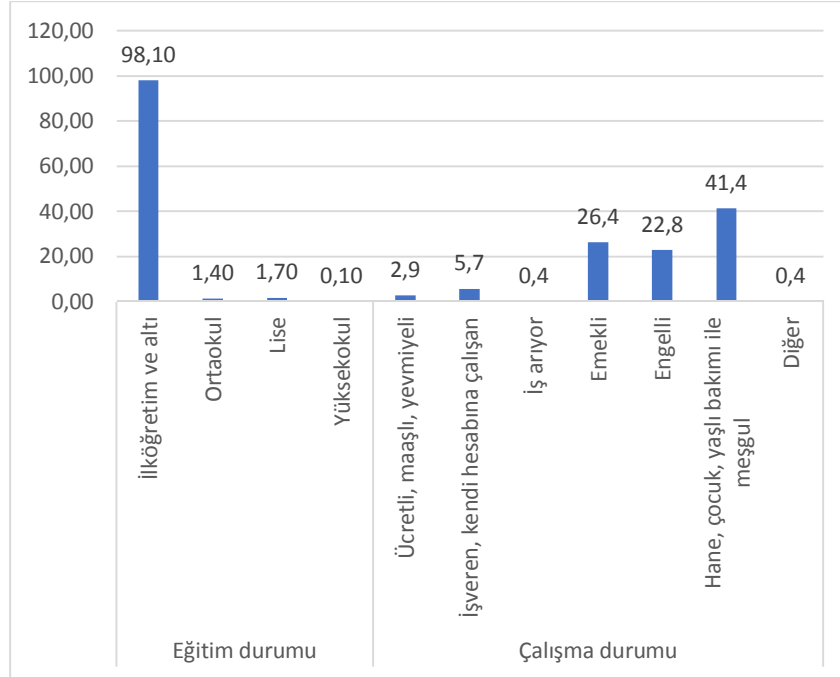
Çalışma durumlarında ise hem sosyal yardım alan hem de yoksul olup sosyal yardım almayan yaşlı bireyler için en büyük payı istihdamda olmayıp %41,4 ve %41,2 ile hane, çocuk, yaşlı bakımı ile meşgul olanlar oluşturmaktadır (Grafik 7, Grafik 8). Bu durum sosyal yardım alanların büyük çoğunluğunun kadın olması ile ilişkilidir. Türkiye'de 20-64 yaş aralığındaki kadınların işgücüne katılımı; hane, çocuk ve yaşlı bakımı gibi sorumluluklar nedeniyle kesintiye uğramakta ve sürekli bir istihdam geçmişine sahip olmalarına ket vurulmaktadır (Durmaz-Bodur, 2020). Grafik 7 ve Grafik 8, kadınların hane içi sorumluluklarının ilerleyen yaşlarında da devam ettiğini, bu sefer de büyük ihtimalle torun bakmakla sorumlu tutulduklarını göstermektedir. Sosyal yardım alan

hanelerde 65 yaş ve üzerinde olan bireylerin %26,4'ünün emekli olduğu görülmektedir. Bu noktada belirtmek gerekecektir ki, bilinenin aksine, Türkiye'de emekli aylığı almak sosyal yardım almaya engel teşkil etmez.<sup>10</sup> Sosyal yardım alma koşulu olarak muhtaçlık durumunun belirlenmesinde bireyin değil hanenin geliri baz alınmaktadır. Emekli bireylerin sosyal yardım almaları ise emekli aylıklarının düşüklüğü ile açıklanabilir.

Sosyal yardım alan hanelerde yaşayan yaşlı bireylerin %9'u istihdamdayken (Grafik 7), yoksul olup sosyal yardım almayan yaşlı bireylerin ise %9,3'ü (Grafik 8) istihdamdadır. Burada her iki grup arasında önemli bir farklılık olmadığı söylenebilir. Kapasite/yapabilirlik göstergesinin bir boyutunun arzu eden yaşlı bireylerin istihdamda dahil olabilmelerini temel aldığından, konuyu sosyal yardımlar açısından ele aldığımızda yardımların işgücüne katılmayı engelleyecek düzeyde ve bağımlılık yaratacak boyutta olmaması gerekliliği ortaya çıkmaktadır.

Ek olarak, sosyal yardım alan hanelerde yaşayan yaşlı bireylerin %22,8'inin, yoksul olup sosyal yardım almayan yaşlı bireylerin ise %9,1'inin engelli oldukları görülmektedir (Grafik 6 ve Grafik 7). Yapılan bir araştırma; engelli hale gelme olasılığının 65-74 yaş aralığında %25, 75-84 yaş aralığında %45, 85+ yaşında ise %70 olduğunu göstermektedir. Türkiye ise henüz genç bir nüfusa sahip olsa da hızla yaşlanacağı gerçeği ile karşı karşıyadır (TÜİK, 2022). Dolayısıyla Türkiye'de yaşlı nüfusun artacağını göz önünde bulundurursak, yaşlı refahını tehdit edecek unsurlardan bir tanesi de yaşlı engelli sayısının artacak olmasıdır.

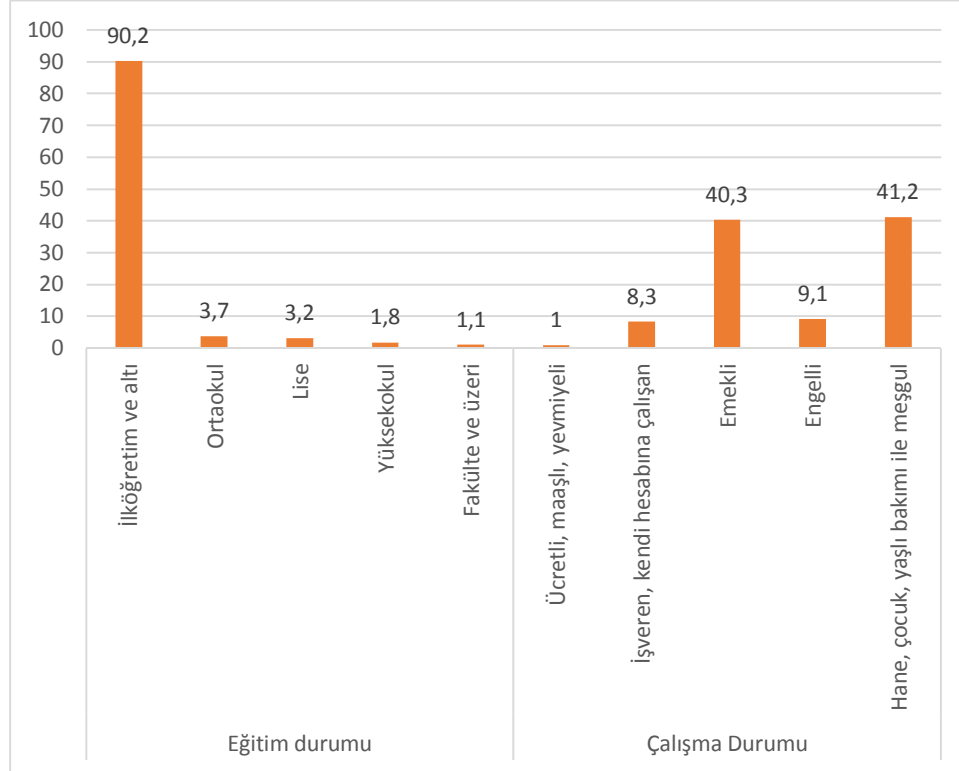
Grafik 7. Sosyal yardım alan hanelerde yaşayan yaşlı bireylerin kapasite/yapabilirlik düzeyleri (%)



Kaynak: 2020 TÜİK GYKA mikro veri seti aracılığıyla yazar tarafından hesaplanmıştır.

<sup>10</sup> 3294 Sayılı Sosyal Yardımlaşma ve Dayanışmayı Teşvik Kanunu'nun 2. maddesinde kanunun kapsamı düzenlenmiştir.

Grafik 8. Yoksul olup sosyal yardım almayan yaşlı bireylerin kapasite/yapabilirlik düzeyleri (%)



Kaynak: 2020 TÜİK GYKA mikro veri seti aracılığıyla yazar tarafından hesaplanmıştır.

### Uygun Çevresel Koşullar

KYİE'nin dört temel göstergesinden sonuncusu olan uygun çevresel koşullar, bir diğer önemli refah göstergesidir. Yaşlı bireyin uygun fiziki şartlara sahip bir evde ikamet edebilmesi -özellikle sosyal hizmetlerin yetersiz olduğu ülkelerde- yine ekonomik gücü ile ilişkilidir.

Grafik 9 sosyal yardım alan hanelerde yaşayan yaşlı bireylerin, Grafik 10 ise yoksul olup sosyal yardım almayan yaşlı bireylerin yaşadığı konut ve çevre problemlerine ilişkin bilgiler sunmaktadır. Buna göre her iki grafik karşılaştırıldığında elde edilen bulgular şöyledir:

- Sosyal yardım alan hanelerde yaşayan yaşlı bireylerin %5,9'u, yoksul olup sosyal yardım almayan yaşlı bireylerin ise %3,8'i hanesinin bulunduğu çevrede suç veya şiddet olayları ile yoğun bir şekilde karşılaştığını beyan etmiştir.
- Sosyal yardım alan hanelerde yaşayan yaşlı bireylerin %16,2'si, yoksul olup sosyal yardım almayan yaşlı bireylerin ise %16,9'u trafik veya endüstrinin neden olduğu hava kirliliği, çevre kirliliği veya diğer çevresel sorunlar ile karşılaştıklarını ifade etmiştir.
- Sosyal yardım alan hanelerde yaşayan yaşlı bireylerin %26,8'i, yoksul olup sosyal yardım almayan yaşlı bireylerin ise %17,8'i konutun kullanım alanının yetersiz olduğunu belirtmiştir. Türkiye'de bakım yükümlülüğünün ailede tanımlanması, yaşlı bireylerin çocuklarının yanında ikamet etmesini

beraberinde getirmektedir. Bu hanelerde genellikle yaşlı bireyin kendine ait bir odası veya yaşam alanı bulunmadığı söylenebilir.

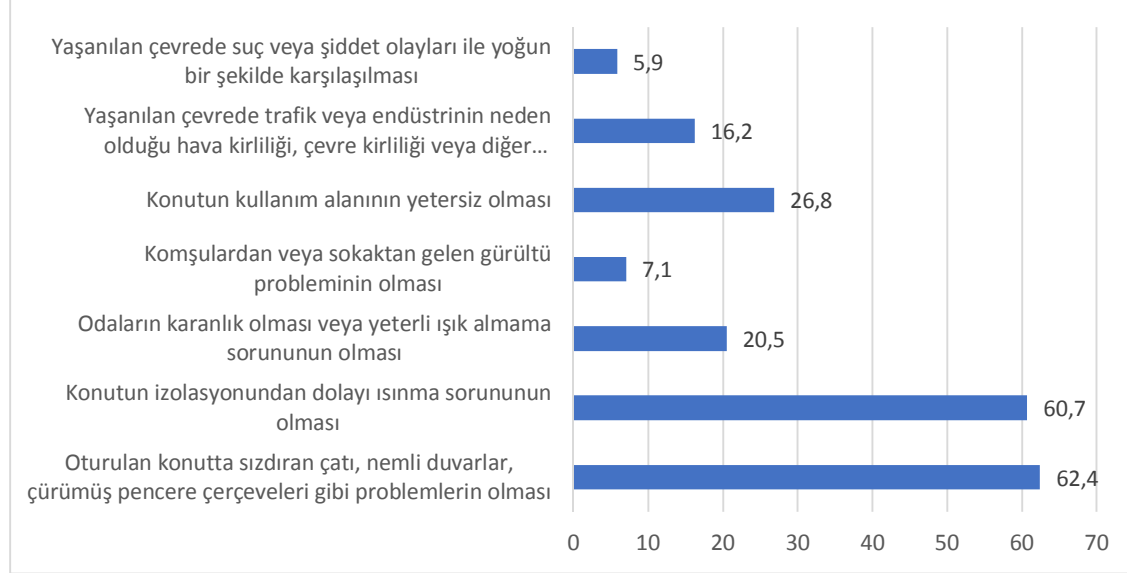
- Sosyal yardım alan hanelerde yaşayan yaşlı bireylerin %7,1'i, yoksul olup sosyal yardım almayan yaşlı bireylerin ise %7,8'i komşulardan veya sokaktan gelen gürültü probleminin olduğunu ifade etmiştir. Gürültü; yaşlı bireyleri, aynı zamanda sağlık sorunlarının da muhtemel olması nedeniyle, diğer insanlara göre daha çok rahatsız edilmektedir. Bu nedenle yalıtıma sahip evler yaşlı bireylerin refahı için daha önemli hale gelmektedir.
- Sosyal yardım alan hanelerde yaşayan yaşlı bireylerin %20,5'i, yoksul olup sosyal yardım almayan yaşlı bireylerin ise %16,5'i odalarının karanlık olduğunu veya yeterli ışık alamadığını belirtmiştir.
- Sosyal yardım alan hanelerde yaşayan yaşlı bireylerin %60,7'si, yoksul olup sosyal yardım almayan yaşlı bireylerin ise %43,8'i konutun izolasyonundan dolayı ısınma sorunu yaşadığını beyan etmiştir.
- Sosyal yardım alan hanelerde yaşayan yaşlı bireylerin %62,4'ü, yoksul olup sosyal yardım almayan yaşlı bireylerin ise %42,7'si konutunda sızdıran çatı, nemli duvarlar, çürümüş pencere çerçeveleri gibi problemlerin bulunduğunu ifade etmiştir.

Sonuç olarak; her iki grup için de yaşadıkları çevrede güvenlik tehdidi olduğu ve konutlarında sağlıklarını

olumsuz yönde etkileyebilecek fiziksel koşulların bulunduğu ortaya çıkmıştır. Ancak sosyal yardım alan hanelerde yaşayan yaşlı bireylerin yaşadıkları çevre koşullarının daha olumsuz olduğu görülmüştür. Bu

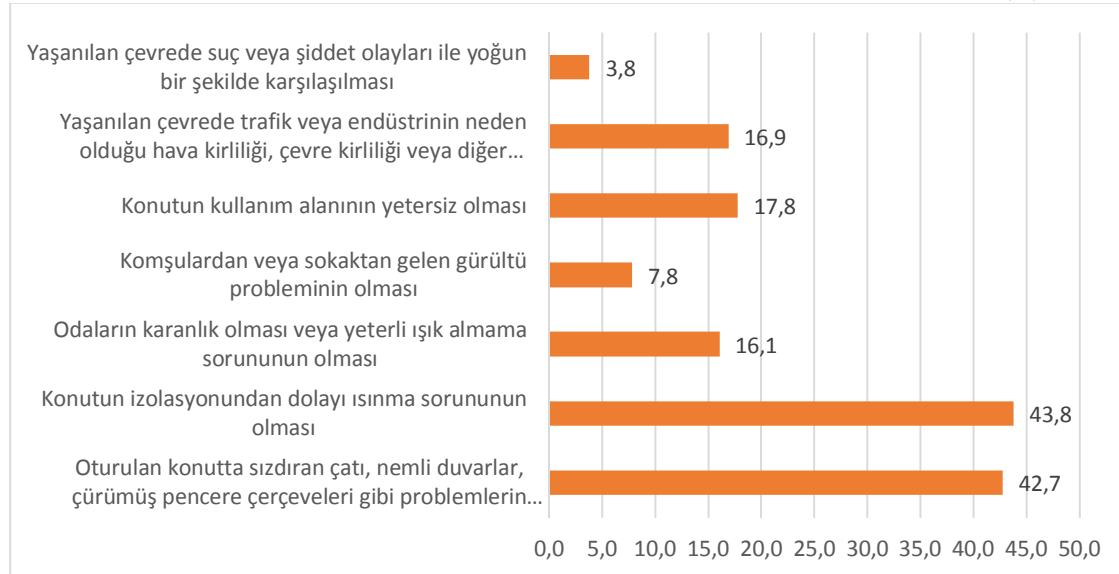
durum yardım miktarlarının bireylerin yaşam alanlarını iyileştirmede yeterli olmadığının bir göstergesidir.

Grafik 9. Sosyal yardım alan hanelerde yaşayan yaşlı bireylerin yaşadıkları çevreye ilişkin koşullar (%)



Kaynak: 2020 TÜİK GYKA mikro veri seti aracılığıyla yazar tarafından hesaplanmıştır.

Grafik 10. Yoksul olup sosyal yardım almayan yaşlı bireylerin yaşadıkları çevreye ilişkin koşullar (%)



Kaynak: 2020 TÜİK GYKA mikro veri seti aracılığıyla yazar tarafından hesaplanmıştır.

## 6.SONUÇ VE ÖNERİLER

Türkiye’de sosyal yardımlar yoksullukla mücadelede önemli bir araç olarak kabul edilmektedir. Sosyal yardım yararlanıcılarının önemli bir kısmının yaşlı bireylerden oluşması, sosyal yardımların yaşlı refahı üzerindeki etkisinin tartışılması gerekliliğini ortaya çıkarmaktadır. Bu çalışmada yaşlı refahı için önemli bir gösterge olan KYİE temel alınarak, sosyal yardım alan hanelerde yaşayan yaşlı bireylerin refah düzeyleri ile yoksul olup sosyal yardım almayan yaşlı bireylerin refah düzeyleri karşılaştırılmıştır. Böylelikle KYİE

kapsamındaki gelir güvencesi, sağlık durumu, kapasite/yapabilirlik düzeyi ve çevresel koşullardan oluşan 4 temel refah göstergesi için sosyal yardımların etkinlik düzeyinin ortaya çıkartılması amaçlanmıştır.

Çalışmada ilk olarak sosyal yardımların ulaştığı hane sayısının oldukça yüksek ancak yardım miktarlarının oldukça düşük düzeyde kaldığı ortaya çıkmıştır. Cömert olmayan sosyal yardımlar, alternatif hayır kurumlarının ortaya çıkmasına zemin hazırlayacağından (Buğra & Candaş, 2011), sosyal yardımları hak temelli anlayıştan uzaklaştırmaktadır.

Çalışma kapsamında gerçekleştirilen analiz sonuçlarına göre; sosyal yardımların yaşlı yoksulluğunu 0,6 puan azaltarak küçük oranlı bir iyileştirme yarattığı görülmüştür. Ancak diğer taraftan Türkiye’de yaşlı yoksulların içerisinde sosyal yardım almayan önemli bir kesim vardır. Yaşlı bireylerin sosyal yardım alma oranlarının düşük olmasının nedenleri arasında; yardımları hak etmeme düşüncesi, damgalanma korkusu, bilgisizlik ve sosyal yardıma hak kazanabilme şartı olarak belirlenen yoksulluk eşliğinin düşük olması gibi nedenler yer alabilmektedir (Karadeniz & Durusoy-Öztepe, 2013:90). Sosyal yardımların cinsiyete göre etkisine baktığımızda ise, sosyal yardımların kadın yaşlı yoksulluğunu 0,7 puan, erkek yaşlı yoksulluğunu ise 0,4 puan azalttığı bulgulanmıştır. Bu durum, kadınlarda yoksulluk oranının daha fazla olması ve sosyal yardım yararlanıcılarının çoğunlukla kadınlar olması ile açıklanmıştır.

Yaşlı bireylerin ekonomik refahları üzerinde önemli bir gösterge olan “gerekli harcamaları yapabilme”, “bir haftalık tatil yapabilme” ve “beklenmedik bir harcamayı karşılayabilme” durumları üzerinde ise sosyal yardımların olumlu bir etkisinin olmadığı gözlemlenmiştir. Durusoy-Öztepe (2018:107-108) çalışma yaşamında emeklileri konu edindiği çalışmasında Türkiye’nin geleneksel aile bağlarının kuvvetli olduğuna dikkat çekerek; yaşlı bireylerin, 18 yaşını geçmiş olsalar dahi çocuklarını üniversitede okutma, evlendirme, ev sahibi yapma gibi ortaya çıkabilecek ihtiyaçlarına karşı hazırlıklı olma mecburiyetinde gördüklerini ortaya koymuştur. Dolayısıyla yaşlı bireylerin, çocuğunun beklenmedik bir ihtiyacı olması veya kendi yaşının getirebileceği muhtemel bir sağlık sorununun beklenmedik bir anda ortaya çıkması gibi durumlarda, ihtiyaçları karşılayamamanın getirdiği ruhsal çöküntü ile fiziksel ve psikolojik refahı olumsuz yönde etkilenebilecektir.

Yaşlı refahı üzerinde temel belirleyicilerden bir diğeri olan sağlık durumu açısından, sosyal yardımların olumlu bir etkisi olmadığı görülmüştür. Sosyal yardım almanın; sosyal yardım almayan yoksul yaşlı bireylere göre, kendini sağlıklı hissetme ve bir sağlıklı yaşam göstergesi olan iki günde bir et/tavuk/balık vb. gıda ürünlerini yiyebilecek ekonomik güce sahip olma oranını arttırmadığı görülmüştür. Ayrıca çalışmada sosyal yardım alan hanelerde yaşayan yaşlı bireylerin eğitim seviyelerinin ve istihdam oranlarının oldukça düşük olduğu bulgulanmıştır. Oysa yaşlı bireylerin istihdamda olmalarının, gelir elde etmelerini ve sosyal çevre edinmelerini beraberinde getireceği; diğer taraftan eğitim seviyelerinin artmasının ise yeni iş fırsatlarını değerlendirme olasılıklarını ve hak arama potansiyellerini arttıracakı düşünülmektedir. Örneğin; KYİE puanının en yüksek olduğu İsviçre, Türkiye’ye göre yaşlı istihdam oranında iki kat, eğitim düzeyinde ise neredeyse yedi kat daha yüksek bir orana sahiptir (Oğlak, 2019). Sosyal yardımlar açısından ele aldığımızda ise; sosyal yardımların işgücüne katılmayı engelleyecek düzeyde ve bağımlılık yaratacak boyutta olmaması gerekliliği ortaya çıkmaktadır. Çalışmada sosyal yardım alan yaşlı bireylerin ağırlıklı olarak işveren olarak veya kendi hesabına çalıştıkları ortaya çıkmıştır. Literatürde benzer bulgulara rastlanılmış; istihdamda olup sosyal yardım alan bireylerin önemli

bir kısmının kendi hesabına çalıştıkları görülmüştür (Trifiletti, 1999:51). Benzer şekilde Durusoy-Öztepe (2018:113, 126) Türkiye’de çalışma hayatındayken kendi hesabına çalışan bireylerin önemli bir kısmının emeklilikten sonra da aynı işinde çalışmaya devam ettiklerini ortaya koymuştur. Türkiye’de ileri yaştaki bireylerin -özellikle emeklilik sonrası- kırsal bölgelerde yaşıyor olmaları nedeniyle, özellikle tarım alanındaki hibe programlarının hem ekonomik hem sosyal ilişkilerini kuvvetlendirebilecektir. Yaşlı bireylerin refah düzeylerini artırabilmek amacıyla özellikle tarımsal üretimin teşvik edileceği sosyal hibeler aracılığıyla, yaşlı bireylerin çiftçilik veya küçük ölçekli işletme sahibi olmak gibi gelir getirici faaliyetlerde bulunabilmelerinin önü açılabilir. Diğer taraftan yaşlı bireylerin iş hayatlarındaki bilgi ve tecrübelerini aktarmaya olanak tanıyacak sosyal programlar düzenlenebilir. Böylelikle yaşlı refahı için önemli bir gösterge olan çalışma kapasiteleri artırılabilir.

Yaşlı refahı üzerindeki bir diğer ve son gösterge olan çevresel koşullar ele alındığında, sosyal yardımların yaşlı bireylerin “sağlıklı” ve “uygun” konutlara erişebilme düzeyleri üzerinde önemli bir iyileştirme sağlayamadığı görülmüştür. Yaşlı bireylerin refah seviyelerini artırabilmesi için yerinde yaşlanma anlayışının benimsenerek, yaşlı bireyin kendi evinde; ancak, yaşlı konforunu gözetken evrensel tasarımı konutlarda yaşamalarını sağlayacak sosyal konut destekli uygulamalar hayata geçirilmelidir.

KYİE’nin uygun çevresel koşullar göstergeleri arasında olan yaşlıların özgürlük düzeyi ve toplu taşımaya erişim başlıkları, GYKA içerisinde bu alt göstergeleri ele alan soru(lar) bulunmadığından çalışma kapsamına alınamamıştır. Ancak Türkiye’de sosyal belediyeçilik anlayışının yaygınlaşması ile 65 yaş ve üzerindeki bireyler için ücretsiz toplu taşıma imkânının olmasının yaşlı refahı üzerinde olumlu bir etkisinin olabileceğini söylemek mümkündür. Türkiye’de yaşlı refahına olumlu etki edebilecek -ancak bu çalışmanın konusu olmaması nedeniyle kapsam dışında bırakılan- unsurlardan bir diğeri de; asgari ücret artışıdır. Türkiye’de 2022 yılı itibariyle asgari ücretin %30 oranında artırılması sosyal güvenlik primlerinin alt ve üst sınırını değiştirecek ve emeklilerin refah seviyeleri üzerinde -dolayısıyla yaşlı refahı üzerinde- olumlu bir etki yaratabilecektir.

Bu çalışmada sosyal yardım alan yaşlı bireylere doğrudan ulaşılamaması, ancak sosyal yardım alan hanelerde yaşayan 65 yaş ve üzerindeki bireylere ulaşılması çalışmanın sınırlılığı olarak nitelendirilebilir. Gelecekteki çalışmalarda saha çalışmaları gerçekleştirilerek doğrudan sosyal yardım alan yaşlı bireylerin refah seviyeleri ölçülebilir, sosyal yardımların etkisini ortaya koyabilecek ekonometrik model içeren veya nitel araştırma yöntemlerinin kullanıldığı çalışmalar yapılabilir. Bunun yanı sıra sosyal yardımların primsiz sosyal transfer olması nedeniyle, gelecekteki çalışmalarda primli sosyal transferlerin yaşlı refahı üzerindeki etkisi ele alınabilir.

#### Araştırma Desteği

Bu çalışma için hiçbir kurumdan destek alınmamıştır.

**Etik Kurul Beyanı**

Bu çalışma etik kurul izni gerektirmeyen çalışmalar arasında yer aldığından, etik kurul onayından muafır.

**KAYNAKÇA**

- Arabacı R.Y. & Yusuf A. (2010). Sosyal güvenlik reformunun yaşlılık aylıklarına etkisi: Yoksulluk yaratan bir sosyal güvenlik sistemi. *TODAI&E Amme İdaresi Dergisi*, 43(2), 101-117.
- Arın, T. (2013). *Kriz, Devlet, İktisat ve Sosyal Güvenlik Politikaları: Seçilmiş Yazılar*. İstanbul: İstanbul Bilgi Üniversitesi Yayınları.
- ASPB (2015). 2014 Yılı Faaliyet Raporu, [https://www.aile.gov.tr/Uploads/sgb/uploads/pages/arge-raporlar/2014-yili-faaliyet-raporu.pdf] (12 Temmuz 2022).
- ASPB (2020). 2019 Yılı Faaliyet Raporu, [https://www.aile.gov.tr/media/49934/acshb\_2019\_yili\_faaliyet\_raporu.pdf] (12 Temmuz 2022).
- Buğra, A., & Candas, A. (2011). Change and continuity under an eclectic social security regime: The case of Turkey. *Middle Eastern Studies*, 47(3), 515-528.
- BSB (Bağımsız Sosyal Bilimciler) (2015). *AKP'li Yıllarda Emegün Durumu*. İstanbul: Yordam Kitap.
- Buğra, A., & Özkan, Y. (2014). Türkiye'nin ekonomik kalkınma sürecinde modernleşme, dini muhafazakarlık ve kadın istihdamı. A. Buğra & Y. Özkan (Ed.). *Akdeniz'de Kadın İstihdamının Seyri*. (125-153). İstanbul: İletişim Yayınları.
- Byaruhanga, I., & Debesay, J. (2021). The impact of a social assistance program on the quality of life of older people in Uganda. *Sage Open*. 1-11. [https://journals.sagepub.com/doi/pdf/10.177/2158244021989311] (22 Temmuz 2022).
- Cengiz, İ. (2018). Türk sosyal güvenlik sistemi içerisinde yaşlılara yönelik sosyal yardım ve sosyal hizmetler. *Sosyal Güvenlik Dergisi*, 8(2), 23-40.
- Chen, C. (2001). Aging and life satisfaction, *Social Indicators Research*, 54(1), 57-79.
- ÇSGB (2022). Asgari Ücretin Net Hesabı ve İşverene Maliyeti (Yıllara Göre). [https://www.csgb.gov.tr/asgari-ucret/] (26 Temmuz 2022).
- Dedeoğlu, S. (2012). Türkiye'de refah devleti, toplumsal cinsiyet ve kadın istihdamı. S. Dedeoğlu & A. Y. Elveren (Ed.). *Türkiye'de Refah Devleti ve Kadın*. (211-229). İstanbul: İletişim Yayınları.
- Durmaz, N. & Yağcı, U. (2018). Refah devleti dönüşümünün yaşlı bakımına etkisi. V. Kalıncara vd. (Der.). *Yaşlı Bakımı: Atölye Çalışmaları*. (109-120). Denizli: Yaşlı Sorunları Araştırma Derneği Yayını.
- Durmaz-Bodur, N. (2020). *Türkiye Refah Rejiminde Kadın*. Ankara: Siyasal Kitabevi.
- Durmaz-Bodur, N., & Kumaş, H. (2021). Türkiye'de emekli bireylerin işgücü piyasasına katılımını belirleyen faktörler: Mikro ekonomik bir analiz. *Emek Araştırma Dergisi*, 19, 155-190.
- Durusoy-Öztepe, N. (2018). *Çalışma Yaşamında Emekliler*. Ankara: Gazi Kitabevi.
- Esping-Andersen, G. (2015). Toplumsal riskler ve refah devletleri. A.Buğra & Ç. Keyder (Ed.). *Sosyal Politika Yazıları*. (s.33-54). İstanbul: İletişim Yayınları.
- Feldman, D. C., & Kim, S. (2000). Bridge employment during retirement: a field study of individual and organizational experiences with post-retirement employment. *Human Resource Planning*, 23(1), 14-25.
- Ferrara, M. (2000). Reconstructing the Welfare State in Southern Europe. S. Kuhnle (Der.) *The Survival of the European Welfare State*. (s. 166-181). London: Routledge.
- Gökbayrak, Ş. (2010). *Refah Devletinin Dönüşümü ve Özel Emeklilik Programları*. Ankara: Siyasal Kitabevi.
- Gönen, E., & Özmete, E. (2005). Yaşlılar için evin anlamı. Ş. Ergin (Ed.). *III. Ulusal Yaşlılık Kongresi Bildiriler Kitabı*. s.272-278. İzmir.
- Grace, K. M., & Wong, G. K. M. (2003). Quality of life of the elderly in Singapore's multi-racial society. *International Journal of Social Economics*, 30(3), 302-309.
- Hablemitoğlu, Ş., & Özmete, E. (2010). *Yaşlı Refahı*. Ankara: Kilit Yayınevi.
- HelpAge International. (2011). Insights on Ageing: A Survey Report. HelpAge International. UK. [https://www.helpage.org/silo/files/insights-on-ageing-a-survey-report.pdf] (22 Temmuz 2022).
- HelpAge International (2015). Global Agewatch Index 2015: Insight Report, London: HelpAge International Publishing. [https://fiapam.org/wp-content/uploads/2015/09/helpage-indice-global-envejecimiento-2015.pdf] (22 Temmuz 2022)
- İçli, G. (2016). Sosyal statü ve rol bağlamında yaşlılık. H. Ceylan (Ed.). *Yaşlılık Sosyolojisi*. (s.41-60). Ankara: Nobel Yayınları.
- İlkkaracan, İ. (2018). Toplumsal cinsiyet eşitlikçi, sürdürülebilir büyüme ve kalkınma için mor ekonomi. Ç. Ünlütürk-Ulutaş (Ed.). *Feminist Sosyal Politika: Bakım, Emek, Göç*. (s.31-66). İstanbul: NotaBene Yayınları.
- Jensen, R. T. (2004). Do private transfers 'displace' the benefits of public transfers? Evidence from South Africa. *Journal of Public Economics*, 88(1), 89-112.
- Kalaycıoğlu, S., Tol, U. U., Küçükural, Ö., & Cengiz, K. (2003). *Yaşlılar ve Yaşlı Yakınları Açısından Yaşam Biçimi Tercihleri*. Türkiye Bilimler Akademisi Raporları 5. Ankara.
- Kalıncara, V., & Arpacı, F. (2016). Yerinde yaşlanma. V. Kalıncara (Ed.). *Yaşlılık: Disiplinler arası Yaklaşım, Sorunlar, Çözümler-2*. (s.399-422). Ankara: Nobel Yayıncılık.
- Kalıncara, V., & Kapıkıran Ş. (2018). Yerinde yaşlanma: Yaşlı sosyalizasyonunun sürdürülmesi. *Yaşlı Bakımı Atölye Çalışmaları I*. (91-108). Ankara: Yaşlı Sorunları Araştırma Derneği Yayını.
- Karadeniz, O., & Durusoy-Öztepe, N. (2013). Türkiye'de yaşlı yoksulluğu. *Çalışma ve Toplum*, 38, 77-102.
- Karadoğan, E. (2018). Sosyal yardımlar zararlı mı?: "Bir paket makarna"nın öz saygı düzeyine etkisi ve Klientalizm sorgulaması. D. Kutlu (Ed.). *Sosyal Yardım Alanlar Emek, Geçim, Siyaset ve Toplumsal Cinsiyet*. (s.207-224). İstanbul: İletişim Yayınları.



- Kutlu, D. (2015). *Türkiye’de Sosyal Yardım Rejiminin Oluşumu: Birlik, Denetim, Disiplin*. İstanbul: Notabene Yayınları.
- Le Grand, J., Hills, J., & Piachaud, D. (2002). *Understanding Social Exclusion*. Oxford: Oxford University Press.
- Leibfried, S. (1993). *Towards a European Welfare State*. C. Jones (Der.) *New Perspectives on the Welfare State in Europe*. (s. 133–156). London: Routledge Press.
- Marmot, M., & Wilkinson, R. (1999). *Social Determinants of Health*. Oxford: Oxford University Press.
- Metin, O. (2011). Sosyal politika açısından AKP dönemi: Sosyal yardım alanında yaşananlar. *Çalışma ve Toplum*, 28, 179-200.
- Miao, J., Wu, X., & Sun, X. (2018). Neighborhood, social cohesion, and the elderly’s depression in Shanghai. *Social Science & Medicine*, 229, 134-143.
- Mingione, E. (2015). Güney Avrupa Refah Modeli ve Yoksulluk ve Sosyal Dışlanmaya Karşı Mücadele. A. Buğra & Ç. Keyder (Der.). *Sosyal Politika Yazıları*. İstanbul: İletişim Yayınları.
- Moreno, L. (2015). Süper Kadınlar ve Akdeniz Refahı. A. Buğra & Ç. Keyder (Der.). *Sosyal Politika Yazıları*. İstanbul: İletişim Yayınları.
- OECD (2009). *The Social Expenditure Database: An Interpretive Guide*. OECD Social, Employment and Migration Working Papers No.92. Paris.
- Oğlak, S. (2019). Yaşlı sosyal refahının küresel yaşlanma izlem endeksi yönünden değerlendirilmesi ve Türkiye yaşlı sosyal refahının görünümü. *Yaşlı Sorunları Araştırma Dergisi*, 12(2), 84-96.
- Oswald, F., Jopp, D., Rott, C., & Wahl, H. W. (2010). Is aging in place a resource for or risk to life satisfaction? *The Gerontologist*, 51(2), 238-250.
- Özateş-Gelmez, Ö. S. (2018). Sosyal yardımların toplumsal cinsiyetli doğası: Cinsiyetçi işbölümünün yeniden üretimi. D. Kutlu (Ed.). *Sosyal Yardım Alanlar Emek, Geçim, Siyaset ve Toplumsal Cinsiyet*. (s.193-206). İstanbul: İletişim Yayınları.
- Özdemir, A., & İnce, G. D. (2021). OECD ülkelerinde sosyal yardımların yoksulluk üzerine etkisi. *Çalışma ve Toplum*, 71, 2633-2658.
- Rajan, S. I. (2001). Social assistance for poor elderly: How effective? *Economic and Political Weekly*, 36(8), 613-617.
- Sarıca, A. O. (2018). Türkiye’de emeklilik sistemlerinin yaşlı ve emekli yoksulluğu üzerine etkisi. *Sosyal Güvenlik Dergisi*, 9(2), 477-498.
- Stoller, M. A., & Stoller, E. P. (2003). Perceived income adequacy among elderly retirees. *Journal of Applied Gerontology*, 22(2), 230-251.
- Şeker, A., & Kurt, G. (2018). Bir sosyal politika alanı olarak yaşlılık ve sosyal hizmet uygulamaları. *Nüfusbilim Dergisi*, 40, 7-30.
- Trifiletti, R. (1999). Southern European welfare regimes and the worsening position of women. *Journal of European Social Policy*, 9(49), 49-64.
- Tutal, O. (2016). Yaşlılık, yaşam çevresi ve evrensel tasarım. V. Kalıncara (Ed.). *Yaşlılık: Disiplinler arası Yaklaşım, Sorunlar, Çözümler-2*. (s.489-507). Ankara: Nobel Yayıncılık.
- TÜİK (2022). *İstatistiklerle Yaşlılar*. [https://data.tuik.gov.tr/Bulten/Index?p=İstatistiklerle-Yaşlılar-2021-45636] (20 Kasım 2022).
- Ünlütürk-Ulutaş, Ç. (2015). *Sosyal Yardımlara Yerelden Bakmak*. Ankara: Gazi Kitabevi.
- Wahl, A. (2015). Refah devletinin yükselişi ve düşüşü. (Çevirenler: H. Ünal & B. Öztürk). İstanbul: H20 Yayıncılık.
- Wiles, J. L., Leibing, A., Guberman, N., Reeve, J., & Allen, R. E. S. (2012). The meaning of “aging in place” to older people. *The Gerontologist*, 52(3), 357-366.