
KUŞ CENNETİ MİLLİ PARKI'NDA PARK YÖNETİMİ- YÖRE HALKI İLİŞKİSİ

Yrd. Doç. Dr. Yılmaz ARI*



Özet:

Bu çalışmanın amacı Kuş Cenneti Milli Parkı'nda park yönetimi ve yöre halkı arasındaki ilişkiyi tarihi bir perspektif ile incelemektir. Kuş Cenneti Milli Parkı ve diğer milli parkların ayrıntılı yazılı tarihi bulunmadığı ve milli parklarla ilgili çalışmalarda farklı perspektifler kullanıldığı için, bu çalışma tamamen saha çalışmasına ve Milli Parklar arşivlerinden elde edilen belgelere dayandırılmıştır. Çalışmada kullanılan data çoğunlukla Kuş Cenneti Milli Parkı ve Eski Sığırcı Köyü'nde 1999 yaz ve sonbaharında elde edildi. Milli Park Arşivleri ise Kuş Cenneti Milli Parkında ve Bandırma Kuş Cenneti Mühendisliğinde incelendi. Milli Park tarihinin bazı ayrıntıları sadece Eski ve Yeni Sığırcı Köyleri halkının sözlü tarihinden elde edilebilmiştir. Araştırma sonuçları göstermiştir ki; başlangıçtaki heyecan ve ortak çalışmaya rağmen, özellikle KOSSWIG ayrıldıktan sonra, zamanla milli park yönetimi ve yöre halkı arasında önemli problemler ortaya çıkmış ve bu problemler uygun zeminlerde konuşulup çözülmediği için park ile halk arasında kronik bir rahatsızlık haline gelmiştir. Manyas Gölü gibi çok değerli bir sulakalanın ve Kuş Cenneti Milli Parkı'nın etkili bir şekilde korunması için, park ile halk arasında süregelen bu problemlerin giderilmesi, yöre halkının 1960'larda olduğu gibi parka yeniden sahip çıkması ve kendisini onun bir parçası olarak görmesi sağlanmalıdır. Bunun yolu, dünyada milli park anlayışında son 15-20 yıldır

* Balıkesir Üniversitesi, Fen-Edebiyat Fakültesi, Coğrafya Bölümü. E-Mail: yari@balikesir.edu.tr

yaşanan ve temelde yerel kaynak kullanıcılarının haklarını tanıyan ve planlamada onları da karar verme sürecine katmayı amaçlayan yeni milli parkçılık anlayışını uygulamaya çalışmaktadır. Katılımcı Doğal Kaynak Yönetimi Modeli olarak adlandırılan bu yeni yaklaşım koruma faaliyetlerinin çıkış noktası olmalıdır. Aksine koruma çalışmalarından başarılı sonuçlar almak mümkün değildir.

Abstract:

This research aims at investigating the relationship between local resource users and national park administration at Kuş Cenneti National Park. Because histories of individual national parks have not been written in Turkey, this research based on data collected during fieldwork and the archives of the National Parks. These data were collected during a fieldwork conducted in Eski Sığırcı (Kuş Cenneti) Köyü in the summer and fall of 1999. Open-ended interviews provided the details of the history of the national park and archival data complemented the findings. The results showed that despite locals' enthusiasm and excitement at the beginning, a systematic alienation of local residents took place over time. Especially after KOSSWIG left the area, increasingly problems arose between park management and residents. These problems turned into an enduring dispute because the administration rejected discussing and solving the conflicts. Wants and desires of local residents were ignored by the park administration. To provide better protection the administration should get the support of local residents as used to be around the 1960s. To do this, the administration should try to apply the new concept of national park which favors the property rights and participation of local resident in management decision making. Community-based Conservation should be seen as an important alternative to the current conservation practice. Otherwise it would be impossible for protection efforts to succeed.

KUŞ CENNETİ MİLLİ PARKI'NDA PARK YÖNETİMİ- YÖRE HALKI İLİŞKİSİ

The Relationship between the Administration and Local Residents at Bird
Paradise National Park

GİRİŞ, ARAŞTIRMA SORULARI VE YÖNTEM

Kuş Cenneti Milli Parkı Balıkesir ili sınırları içerisinde, Bandırma ilçe merkezinin 18 km güneyinde yer alır (Şekil 1). 64 hektarlık alanı ile Dünyanın en küçük milli parkıdır.¹ Esas itibari ile Sığırcı deresinin Manyas Gölü'ne döküldüğü deltada kuluçka yapan kuşları korumak amacı ile 1959'da kurulmuştur. Batı Palearktık göç yolu üzerinde bulunması ve 17 000 hektarlık Manyas Gölü sulakalanının uygun habitat sağlaması nedeni ile her yıl yaklaşık 2-3 milyon kuş, bir süre konaklayarak, kışlayarak ya da kuluçka yaparak göl alanını kullanmaktadır. 1952'den beri sürdürülen koruma faaliyetleri nedeni ile alanın biyolojik çeşitliliğinde dikkate değer bir artış olmuş ve 66'sı kuluçka yapan 273 kuş türü tespit edilmiştir. Orman Bakanlığına bağlı milli park elemanlarının yoğun çalışmaları sonucu alan, kuşlar için iyi bir barınak haline gelmiş, hatta tepeli pelikan (*Pelecanus crispus*) dünyada ilk kez burada insan yapımı platformlar üzerinde kuluçka yapmıştır.

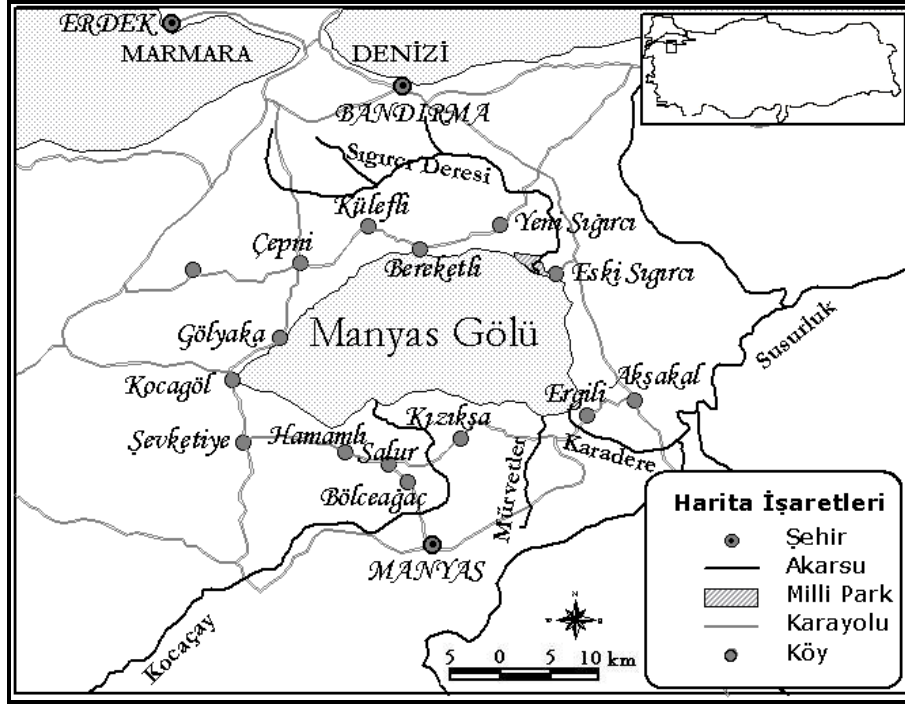
Sahadaki koruma faaliyetlerinin başarılı olması nedeni ile milli park, Avrupa Konseyi tarafından, iyi korunan ve bilimsel değeri olan alanlara verilen A sınıfı diploma ile 1976 yılında ödüllendirilmiş ve 5 yıllık süre için verilen bu diploma 1981 ve 1986 yıllarında yenilenmiştir. 1991 ve 1996 yıllarında ise yenilenme bazı şartlara bağlanmıştır.²

Manyas Gölü'nü, göl etrafında kurulmuş olan 13 köyde yaşayan 10 000'den fazla insan balıkçılık, ziraat, hayvancılık, avcılık ve diğer ekonomik faaliyetler için kullanmaktadır.³ Göl alanının ve yaban hayatının bu kullanımdan zarar görmesini engellemek için milli park statüsünden başka, göl ve çevresini içine alan 25 000 hektarlık bir alan 1977'de Yaban Hayatı Koruma Sahası ilan edildi. 1981 yılında ,gölün güneydoğu

kıyısındaki Daskyleion antik kenti çevresi ile Milli Park çevresi Sit Alanı ilan edilmiştir. 1994'de gölün 10 200 hektarlık batı yarısı Türkiye'nin ilk Ramsar alanlarından birisi olarak koruma altına alınmış ve 1998'de gölün tamamı Ramsar Sözleşmesi'ne dahil edilmiştir.

Bütün bu koruma statülerine rağmen, 1980 sonrası, bilhassa Bandırma civarındaki hızlı sanayileşmeden kaynaklanan ve arıtılmadan salınan atık sular nedeni ile Milli Park ve göl alanı aşırı derecede kirlenmiştir. Buna ek olarak, yine 1985'lerden sonra başlayan ve gölü sulama amaçlı bir baraja dönüştürmeyi-en azından başlangıçta-hedefleyen Devlet Su İşleri (DSİ) projeleri ile gölün ekolojik yapısında önemli değişiklikler olmuş ve bu durum, alanın biyolojik çeşitliliğini azaltmıştır. Tarımsal gübrelere kaynaklanan besin tuzları girişi ve evsel atıkların da eklenmesi ile göldeki ötrofikasyon seviyesi artmış ve bu durum gölün hem balık hem de kuş popülasyonlarında önemli değişikliklere sebep olmuştur. Bunun sonucu olarak da Avrupa Konseyi'nin vermiş olduğu A sınıfı diploma 2001 yılında askıya alınmış, ancak daha önce öngörülen şartların yerine getirilmesinden sonra yeniden verilebileceği belirtilmiştir.

Bu araştırmanın amacı Manyas Gölünün biyocoğrafyasında yukarıda bahsedilen nedenlerle zamanla meydana gelen değişiklikleri incelemek değildir. Bu tür araştırmalar daha önce yapılmıştır ve çalışmanın ilgili kısımlarında bunlara değinilmiştir. Bu çalışmamızda, alanda ilk kez koruma faaliyetlerinin başladığı 1952 yılından beri ve bilhassa milli parkın kurulduğu 1959 yılından beri milli park yönetiminin yöre halkı ile olan ilişkisinin, dünyadaki milli park anlayışı ve bu anlayıştaki değişimler ışığında analizi amaçlanmıştır. Bu ilişki, acaba koruma faaliyetlerinin başlamasından beri nasıldır? Milli Parkın ve Manyas Gölü'nün bugün karşı karşıya olduğu çevre sorunlarının ortaya çıkmasında bu ilişkinin rolü var mıdır? 50 yıllık koruma tarihi boyunca park yönetimi ve park etrafında geleneksel yaşamlarını sürdüren yöre halkı arasında problemler yaşanmış mıdır? Eğer yaşanmışsa, bu problemler nasıl çözülmektedir? Bu tarihi perspektif içerisinde Katılımcı Doğal Kaynak Yönetimi (KDKY) modelini uygulamak mümkün müdür?



Şekil 1. Manyas Gölü ve yakın çevresinin haritası

Bu araştırma sorularını cevaplamak için Kuş Cenneti Milli Parkı ile Eski ve Yeni Sığirci Köylerinde saha çalışması yapılmıştır. Bu saha çalışmalarında hem milli park çalışanları, hem de yerel halkla açık sonlu sorular kullanılarak mülakatlar yapılmıştır. Saha çalışmaları, ilgili literatür ve Eski Sığirci Köyü Muhtarlığındaki ve Kuş Cenneti Milli Parkı Mühendisliği'ndeki arşiv çalışmaları ile desteklenmiştir. Milli parkın ve köy yönetiminin eski görevlileri ile yapılan görüşmeler, ilgili konuları aydınlatmada önemli rol oynadı. Böylece, milli parkın şimdiye kadar yazılı olmayan tarihi de ortaya konulmaya çalışıldı.

Kuş Cenneti Milli Parkı'nın Kuruluşu

Manyas Gölü'nün korunması ve orada bir milli park kurulması fikrini ilk kez, İkinci Dünya Savaşı öncesinde Almanya'dan ayrılarak Türkiye'ye gelen bilim adamlarından Alman zoolog Prof. Curt KOSSWIG ortaya atmıştır (Fotoğraf 1). KOSSWIG sahaya ilk kez 1938 baharında gitmiş ve buranın hem çeşitli balıklar için ve hem de kuluçkaya yatan kuş

kolonileri için çok önemli bir habitat olduğunu fark ederek korunmasını önermiştir. O yıllarda bugünkü milli park alanı, Sığircı Atik⁴ Köylüleri tarafından panayır alanı olarak kullanılıyordu ve köylüler, ağaçlara zarar veren kuşları korkutması için bir bekçi tutmuşlardı. KOSSWIG, kuşların ağaçları kurutan böcekleri yemek sureti ile ağaçların yaşamasını sağladığını anlatarak, köylülerin aynı bekçiyi kuşları koruması için tutmalarını sağlamıştır.⁵



Fotoğraf 1. Kuş Cenneti Milli Parkı'nın kuruluşunda büyük emeği geçen Alman zoolog Prof. Dr. Curt KOSSWIG. (Kaynak: Ali KIZILAY).

KOSSWIG sahayı korumak istiyordu, ancak, o tarihlerde milli park düşüncesi henüz Türkiye'ye gelmemişti. O nedenle, önce İstanbul Üniversitesi ile Sığircı Atik Köyü arasında 1952'de bir protokol imzalandı ve Sığircı deresinin 52 hektarlık deltası korumaya alındı. Böylece bu anlaşma ile İstanbul Üniversitesi'ne araştırma amaçlı kullanımı için bir alan ayrılmış oldu. Savaşın sonuna Almanya'ya dönmek isteyen KOSSWIG, dönmeye önce sahaya koruma statüsü kazandırmak istiyordu. Fakat bu

isteği gerçekleşmedi. O, 1955'te Almanya'ya Hamburg Zooloji Enstitüsü Müdürü olarak döndü ise de Türkiye ve Eski Sığırcı Köyü halkı ile ilişkilerini hiç koparmamıştır. Sürekli Türkiye'ye gelip, alanın milli park olması için çalışmıştır. Sonunda isteği gerçekleşmiş ve Bakanlar Kurulu 12108 nolu kararı ile Kuş Cenneti Milli Parkını 1959'da Türkiye'nin 4. milli parkı olarak ilan etmiştir. Milli Parkın kuruluş amacı, eğitim, bilimsel araştırma ve turizmdir. Milli parkın, bir yandan ornitolojik ve ekolojik araştırmalar için bir laboratuvar olması ve doğa koruma konusunda halkı bilinçlendirmesi, diğer taraftan da önemli bir turizm sahası oluşturması amaçlanıyordu.

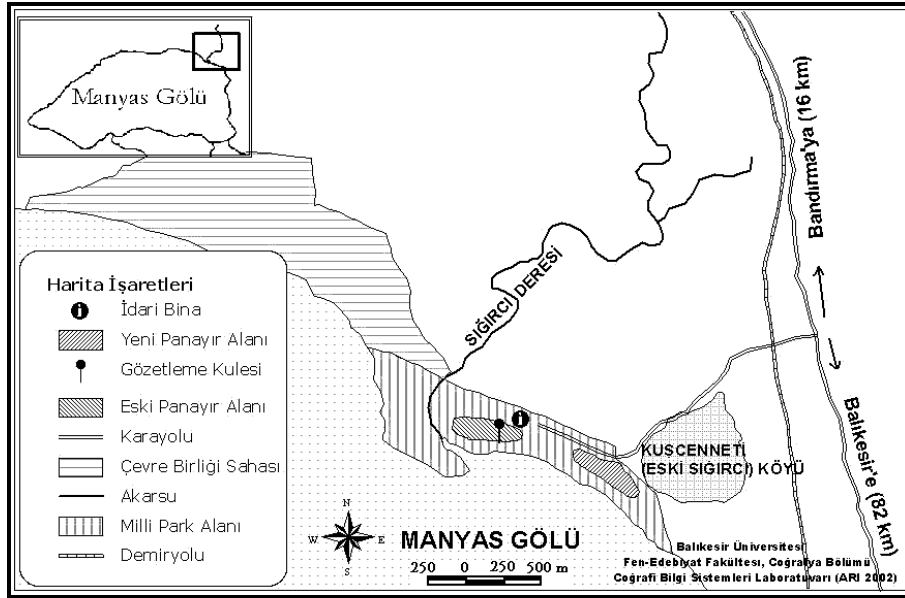
Milli Parkın Genişletilmesi ve Yönetimi.

Milli Parkın kuruluşundan sonra KOSSWİG, kuşların gerçek anlamda korunabilmesi için koruma alanının kamulaştırılmasını ve genişletilmesini istiyordu. Milli Parkın kuruluşunda olduğu gibi planlanmasında ve genişletilmesinde de KOSSWİG'in ve bazı batılı danışmanların rolü büyük olmuştur. 1964 yılında Orman Genel Müdürlüğü, KOSSWİG'den parkın iyileştirilmesi ve geliştirilmesi için bir öneriler paketi hazırlamasını istemiştir. Bu talebe yönelik KOSSWİG, 1964'de İstanbul Üniversitesinden bir öğrencisi ve Orman Bakanlığı'ndan bir personel ile sahaya giderek bir öneriler paketi hazırlamıştır. Daha önce yöre halkına önemli bir turizm merkezi oluşturma sözü veren KOSSWİG'in bu önerileri, hakikaten böyle bir merkez oluşturmayı amaçlamıştı. KOSSWİG etkili bir koruma için Yeni Sığırcı köylülerine ait 263 dekar arazinin ve hazineye ait 257 dekar arazinin kamulaştırılmasını önermiştir. KOSSWİG kamulaştırmanın bu arazileri kullanan halk ve yöneticiler arasında anlaşmazlığa sebep olacağını biliyordu ancak kuş habitatının korunması için bunun zorunlu olduğunu düşünüyordu. Bu nedenle kamulaştırmanın yerel halkın rızası alınarak yapılması taraftarıydı. Onların rızasını almak için yine buranın önemli bir turizm merkezi olacağını onlara anlattı. Bu anlamda KOSSWİG sahanın fiziki görünümünü de planlamıştır. KOSSWİG'in yaptığı önerilerden bazıları şunlardır:

Kuş Cennetini Bandırma-Balıkesir asfaltına bağlayanyolun Karayolları standartlarına uygun Sert Satırlı Yollar tertibince yapılıp asfaltlanması lazım

gelmektedir...(parkın kuzeyinde) 5 metre genişliğinde ve dereye kadar uzanan bir yol bırakılması, hem civar köylülerin tarlalarına gidiş-gelişi sağlaması hem de Milli Park iş ve hizmetleri için lüzumlu olması dolayısı ile uygun mütaala edilmektedir...(giriş kısmına) bir kapı yapılması...girişe göre sağ tarafta oto-park yapılması...park içinde çeşme...W.C...temaşa yeri yapılması...girişe göre yolun sağına bir 'İnformation Barakası' inşa edilmesi...⁶

Bu öneriler KOSSWİG'in amacının bir turizm merkezi yaratmak olduğunu açıkça ortaya koymaktadır. Önerilerin ana teması erişimin kolaylaştırılması, ziyaretçiler için rekreasyon tesisleri inşa edilmesi ve yine ziyaretçiler için bir kuş müzesi inşasını içeriyordu. Onun önerileri ile ilgili şaşırtıcı şey, baştan beri kendisi burayı araştırma amaçlı kullanmasına ve milli parkın kurulma amaçlarından birisinin bilimsel araştırmaları desteklemek olarak belirlenmesine rağmen, öneriler arasında bir araştırma laboratuvarının olmamasıydı. Bu, belki de alandan yerel halka vad edilen turizm gelirlerinin öncelikle sağlamasını daha önemli bulduğunun bir işaretiydi.



Şekil 2. Kuş Cenneti Milli Parkı ve yakın çevresinin haritası

KOSSWIG, milli parkın geliştirilmesi için öneriler yapan tek kişi değildi. 1967'de Türk Hükümeti, düzenleme ve yönetim ile ilgili önerilerde bulunması için Avrupa Konseyi'nden sahaya bir ornitolog göndermesini istemiştir. Bu amaçla görevlendirilen ornitolog David LEA, 1967'de sahayı iki kere ziyaret ederek bir takım öneriler sunmuştur.⁷ Onun önerileri de, turistik bir yer oluşturmayı hedefliyordu. Ona göre park gelişme planının ilk amacı turistlerin kuşları görmesi için yeterli tesislerin yapılmasıydı. Bu amaçla bir bilgi merkezi, gözetleme kulesi ve ziyaretçiler için yürüyüş parkuru yapılmasını önermişti. LEA aynı zamanda korunan alanın genişletilmesi gerektiğini önerdi. Ona göre yasadışı avlanmaların önlenmesi için ve turistlere yönelik rekreasyon tesislerinin, kuşların üreme alanlarının uzağında kurulabilmesi için parkın genişletilmesi kaçınılmazdı.

Ayrıca sahadaki kuş sayısına göre korunan alan çok küçük olduğu için, kuşlara daha değişik ve geniş habitat oluşturmak için alanın büyütülmesi gerekiyordu. Üstelik bazı önemli üreme alanları, korunan sahanın dışında bulunuyordu ve mümkünse bu alanlar da koruma altına alınmalıydı (Şekil 2).⁸ Milli Parkın bugünkü durumu, kuruluş ve gelişme aşamasında bu önerilerin ne denli önemli olduğunu göstermektedir. Parkın bugünkü görünüşü ana hatları ile KOSSWIG ve LEA'nın önerdiği şekildedir (Fotoğraf 2).

Ancak parkın genişletilmesi ile ilgili projeler, park yönetimi ile yerel halk arasında bugüne kadar süregelen anlaşmazlıkların temelini oluşturdu. Milli parkın hemen doğusundaki ve kuzeybatısındaki Eski Sığırcı ve Yeni Sığırcı köyleri, sahaya sırası ile 1878 ve 1902 yıllarında göçmen olarak gelip yerleşmişlerdir. Anavatanlarında da çiftçi olan bu insanlar için tarım topraklarının varlığı önemliydi. Diğer alternatiflerden biri olan balıkçılık ise, onların geleneksel olarak yaptığı bir uğraş değildi. Bu nedenle parkın genişlemesi, onların tarım topraklarının azalması anlamına geliyordu ve onlar bu duruma kuşku ile bakmaya başladılar. KOSSWIG yöreye geldiğinde insanlarla birebir konuşur, onlara ne yapmak istediğini anlatır ve onların hassasiyetlerini de dikkate alırdı. O ayrıldıktan sonra yerel halkın

istekleri giderek ihmal edilmeye başlandı ve sonunda hiç de tahmin edilmeyen problemler ortaya çıktı.



Fotoğraf 2. Kuş Cenneti Milli Parkı içerisinde yürüyüş parkuru.

Park yönetimi, KOSSWIG ve LEA'nın önerilerini dikkate alarak parkı genişletmeye karar verdi. Genişletme yönünün tarım toprakları olan batı tarafa doğru değil de, Eski Sığırcı Köyü yerleşme alanı olan doğu yönünde olması, park yönetiminin yaban hayatını insanlarla iç içe korumanın mümkün olmayacağı düşüncesinden kaynaklanıyordu. Bu durumda parkı genişletmek için, doğu sınırını köye doğru ilerletmek gerekiyordu. Ancak köylüler, bu araziye otlak olarak kullandıkları için bu uygulamaya karşı çıktılar. Baştan beri önemli bir turizm merkezi yaratma gayretinde olan park yönetimi, köylülere yeni bir öneri sundu: Bu öneriye göre, park yönetimi park sınırları içerisinde köy halkının yardımı ile bir ahşap otel inşa edecek, bu otel köy tüzel kişiliği tarafından işletilecek ve geliri köye kalacaktı. Buna karşılık köy, park sınırının köyün güneyine kadar uzatmasına izin verecekti. Park yönetimi Orman Bakanlığı'nın sağladığı ahşap malzemeyi alana getirdi ve vadedilen otelin temelleri atıldı. Bu sırada

park yönetimi, park sınırını köyün güneyine kadar genişletti. Ancak ertesini yıl otel inşası durduruldu. Bununla ilgili olarak köylülere yapılan tek açıklama, park içerisinde yapılacak böyle bir otelin gürültüye neden olacağı, bunun ise alanın flora ve faunasını koruma amacı ile bağdaşmayacağı idi. Bugün otel inşaatının temelleri hala milli park alanı içerisinde, park girişindeki oto park alanına gelmeden önce yolun sağında durmaktadır.

Otel inşası meselesinde köylüler kendilerine haksızlık yapıldığına inanmaktadır ve bu olayı, park yönetiminin kendilerini aldatmaya yönelik bir dizi girişiminin başlangıcı saymaktadırlar.⁹ 1960'ların ortalarında gerçekleşen bu olaydan sonra, bu defa tepki olarak 1968'de Eski Sığırcı Köyü, parkın elektrik direklerinin köyden geçmesine razı olmamış, başka bir anlaşmazlık konusu yaratılmıştır. O dönemde köyler kendi elektrik direklerini kendileri dikmekteydi ve köy yönetimi kendilerini aldattığına inandıkları park yönetimine elektrik sağlanması konusunda yardımcı olmadı. Milli Park yönetimi ve Eski Sığırcı halkı arasındaki bu anlaşmazlıklar, göl etrafındaki diğer köylerde yaşayan yöre halkını da tedirgin etti. Öyle ki 1970'lerin başında bütün göl sahasının koruma altına alınacağı söylentilerini duyan yöre halkı, buranın da koruma altına alınmaya çalışılmasına tepki olarak, gölün güneyindeki alanda bulunan ağaçları yakmıştır.¹⁰

1975'te park yönetimi ve Eski Sığırcı halkı arasında yeni bir problem yaşanmıştır. Bu tarihte Orman Genel Müdürlüğü Bakanlar Kurulunun 1966 kadastrounda köy arazisi olarak kaydettiği 1.1 hektarlık alanı milli park sınırlarına dahil ettirmişti. Köy yönetimi kararı mahkemeye götürmüş, aleyhte çıkan kararı da temyiz ettirmiş ve mahkeme ancak 1990 yılına gelindiğinde, Bakanlar kurulunun aldığı bir karar üzerinde yorum yapamayacağı sonucuna varmıştır. Bu zamana kadar park yönetimi, bu alanı parkın bir parçası olarak kullanmıştır. Köy halkının rızasına olmadan bu alanın da milli parka dahil edilmesi, zaten bozuk olan ilişkileri iyice gerginleştirmiştir. 1976 yılının başında Milli Park Mühendisi Cengiz SOĞANCIOĞLU, Orman Bölge Müdürü'ne yazdığı bir yazıda şöyle diyordu:

Eski Sığırcı Köyü-Milli Park ihtilafı 1976 yılı Şubat ayı içerisinde geçmişteki kadar güçlü olarak yeniden alevlenmiştir. Eski Sığırcı Köyü muhtarı ve Köy

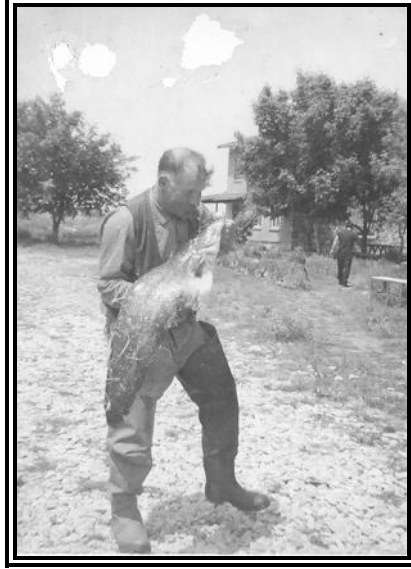
İdare Heyeti temsilcileri yukarıda adı geçen parsellerdeki (1975'te milli parka katılan alan) köy tüzel kişiliğine ait haklarının bedel olarak karşılığını istemektedir. Bu anlaşmazlığın kesin ve statik bir çözüme bağlanmasında Kuş Cenneti Milli Parkı'nın ve kuşların geleceği açısından büyük yararlar bulunmaktadır.¹¹

Köy yönetimi bu durum ile nasıl başa çıkacağına dair stratejiler geliştirmeye çalıştı. Bu arada uzman Tansu GÜRPINAR'ın önerileri doğrultusunda Orman Bakanlığı park etrafında, otlamayı, kuş ve balık avlamayı ve diğer bütün insan kullanımını yasaklayan bir tampon bölge oluşturdu.¹² O yıllarda park bekçisi olan Ali KIZILAY (Fotoğraf 3) birçok kere bu kuralları uygulamak için köy halkı ile çatışmaya girmiş ve birkaç kez de yaralanmıştır.¹³ Köy halkı bu durumdan oldukça rahatsızdı ve bu rahatsızlık, köy muhtarının Bandırma kaymakamlığına 19 Şubat 1976'da yazdığı bir yazıda şu şekilde dile getirilmiştir:

...bilahare Devlet bu işe (koruma) el koymuş Orman İdaresi tarafından muhafazasına memur tayin edilmiş, köylümüz arazi vergilerini vermekte iken bu yerler bu iş için bila ücret terk etmiş, ve burası adı geçen idare tarafından koruma sahası olarak tespit edildikten sonra köylümüz hüsnüniyetine rağmen binaen köyümüzün başına büyük bir problem olmuş ve hatta daha ileri gidilerek Devletle köylü karşı karşıya idaresizlik yüzünden getirilmiş bulunmaktadır. Şöyle ki: Orman idaresi...köylünün ekip yetiştirdiği (topraklara) ve kurulduğumuz günden beri Türkiye çapında isim yapmış olan PANAYIRIMIZIN¹⁴ yerine göz dikilerek, söğüt ve kavaklarımız sökülerek, tecavüze başlandığı ve köylümüzü kendilerine bir hasım görmeye ve halk arasında huzursuzluk yaratmaya başlamıştır....köyümüzün altından (güneyinden) 500 metre kadar bir şerit kendileri tarafından köylümüz muvafakatı olmadan irtifak hakkını Bakanlar Kurulu kararı ile yanlış beyan vermek sureti ile almışlardır.¹⁵ Bunu duyan köylü bu defa galyana gelmiş ve köylü bugün tam bir telaş içinde bulunmaktadır. Köyümüz hayvanatının buralardaki gölden istifadesi gayri kabil duruma düşmüş, ve panayır sahamızın da elden alınması hesabı ile köylünün bu endişesinin ihtiyar kurulunca ve muhtarlıkça yatırılacak hali kalmamıştır. Bu nedenle ileride doğacak vukuu muhtemel olayların önlenmesi için gereğini emir ve müsaadelerinize saygılarımla arz ederim.¹⁶

Bu uyarı mesajından anlaşılacağı gibi, köy yönetimi bazı kötü olayların olmasını bekliyordu ve sorumluluğu üzerinden atmak için kaymakamlığı uyarma gereği duymuştu. Beklenen olay kısa süre sonra gerçekleşti. Park yönetimi parkın kuzey tarafına bir yol inşa etti ve bunu KOSSWIG'in önerdiği gibi, yani köylülerin de kullanacağı şekilde değil,

aksine onların kullanımını engelleyecek şekilde yaptı. Bu yolun varlığı, Eski Sığırcı köylülerinin o civardaki arazilerine rahatça ulaşabilmeleri için oldukça önemliydi. Durumu protesto etmek için 1976 baharında bir sabah köy halkı toplu olarak parkın kuzey tarafına, yolun yapıldığı yere giderek burada park yönetimi tarafından yerleştirilen çitleri ve dikilen ağaçları sökmüştür. Jandarma birlikleri alana gelmeden köy halkı oradan ayrılmıştır. Bu hareketiyle halk, park ile olan ilişkisini o gün somut bir şekilde bir daha düzelmemek üzere bozmuştur.



Fotoğraf 3. Ali KIZILAY, 1960'ların başında kucaklarında Manyas Gölü'nden tuttuğu büyük bir yayın balığı ile. Arka planda Milli Parkın ilk yönetim binası. (Kaynak: Ali KIZILAY).

Park yönetimi rahatsızlığı gidermek için köy ile pazarlık yapmaya karar verdi. Bürokratik yapı ve merkezi planlama sisteminden kaynaklanan sorunlardan dolayı pazarlıklar uzun sürdü ve iki taraf 11 Mayıs 1976'da bir protokol imzaladı. Protokolde köy halkının 7 temel problemi üzerinde duruldu. Protokol ile köy halkına, hayvan otlatmak için park alanını kullanma izni ve yıllık panayır için yer tahsisi üzerinde anlaşıldı.¹⁷ Park yönetimi, köy hayvanlarının park alanına rahatça girip çıkması için bir kapı yapacaktı. Protokolün belki de en önemli maddesi, park genişlemesinin

1975'teki sınırda kalacağını garanti eden maddesiydi. Protokol ile köy halkına yine turizm için yatırım yapması tavsiye edilmiştir. Bu amaçla park yönetimi, köylülerin turistleri gölde gezdirmesi için gerekli olan bir iskele yapmayı garanti etmişti. Protokol, park sınırının bir yıl önce büyütülmüş olmasına rağmen, avlanma sahasını belirleyen tampon bölgenin genişletilmeden aynen kalmasını garanti ediyordu.

Köy halkı protokol sonucundan oldukça memnundu. Çünkü tarımsal amaçlı kullanım hariç, park alanının kullanımı ve genişleme konusundaki isteklerini kabul ettirebilmişlerdi. Böylece bozulan ilişkilerin yeniden düzelmesi için yeni fırsat doğmuştu. Köy halkı, yanı başlarında bulunan böylesine önemli bir park ile sürekli problem yaşamak istemiyordu. Aksine KOSSWIG zamanında parkta yapılan birçok düzenlemeye fiilen katılarak parka olan desteklerini ifade etmişlerdi. Ancak, protokole rağmen işler hiç de planlandığı gibi gitmedi.

Protokolde belirtilen birçok husus park yönetimince yerine getirilmedi. Daha önceki otel probleminde olduğu gibi, parkın amaçları ile bağdaşmadığı gerekçesi ile bazı protokol maddeleri uygulanamadı. Mesela hem köy halkından, hem de park yönetiminden hiç kimse park alanı içerisinde hayvanların en son ne zaman otlatıldığını bilmemektedir. Hayvanların rahatça girebilmesi için yapımına karar verilen kapı hiçbir zaman yapılmadı. Park yönetimi, iskele yapımı için gerekli olan tomruğu vermekten vazgeçti.¹⁸ Bugün, protokolde belirtilen haklardan birçoğu kullanılmamaktadır. Birçok insan, zaten böyle bir protokolün varlığını dahi unutmuştur.¹⁹ Saha çalışması sırasında kendilerine böyle bir protokolün varlığı ve bir takım hakları olduğu anlatıldığında, birçoğu gülümseyerek kağıt üzerinde hakları olsa bile, uygulamada kendilerine böyle haklar verilmediğini belirtmişlerdir.

Köy halkının parkı protestosu ve sonuçta imzalanan protokol, köyün park ile ilişkisinde dönüm noktası oldu. O zamana kadar köylüler parkı kendilerine ait görüyorlardı ve onun kurulması ve geliştirilmesine doğrudan katılmışlardı. Böyle yapmakla onlar, gelecek vadeden bu projenin bir parçası olmayı umuyorlardı. Aslında park onların hayatını değiştirmede de değil. Bir

küçük kapalı köy toplumu, bütün Türkiye’de hatta KOSSWIG’in araştırmaları ve tanıtımı ile Türkiye dışında tanınan bir yer oldu. Bunun sonucu olarak, sayısı gittikçe artan turistler parkı ziyaret için geldi ve köylerine uğradı. Köy halkı park ile o kadar özdeşleşmiştir ki, köyün ismini bile Eski Sığırcıdan Kuş Cennetine çevirmiştir.

Milli Parkı genişletme çalışmaları günümüzde de devam etmektedir. 1996 yılında Milli Park ve Manyas Gölü ile ilgili sorunları çözmek amacı ile kurulmuş olan Manyas Gölü Çevre Birliği, milli parkın batısında bulunan 60 hektarlık bir araziyi satın alarak ağaçlandırmıştır. Batıya doğru daha da büyümesi beklenen bu alan, kısa bir süre sonra resmen Milli Park alanına katılacaktır (Şekil 2).

Kuşlar ve Turizm

Kuş Cenneti Milli Parkı, Türkiye’de kuşları koruma amacı ile kurulmuş olan ilk ve tek milli parktır. Zaten Türkiye’de kuş gözlemleri yada kuş korunması söz konusu ise, Kuş Cenneti Milli Parkı’ndan bahsetmemek imkansızdır. Park yönetiminin park alanını genişletme çabaları her ne kadar yerel halk tarafından hoş karşılanmasa da bu durum, alanın biyolojik anlamda gelişmesine yardımcı olmuştur. Yıllar süren korumadan sonra alanda görülen kuş sayısı ve genel anlamda biyolojik çeşitlilik artmıştır.²⁰ KOSSWIG 1950’li yılların başında alanda 21 göçmen kuş tespit etmiştir.^{21 22} 1980’lerde bazı çalışmalarda alanda 273 tür kuş olduğu kaydedilmişse de,²³ 1990’lardaki bazı çalışmalar, sahada görülen kuş sayısında azalmalar olduğunu kaydetmektedir.²⁴ Gözlem metodu ve gözlemcinin yetenekleri kuş sayısını belirlemede etken olmakla beraber, genel anlamda son zamanlardaki kirlenme ve su projeleri nedeni ile kuş sayısında azalma olduğu bir gerçektir.

Milli Park 64 hektar gibi oldukça küçük bir alanda kurulmuş olmasına rağmen, alanı ile orantılı olmayan bir öneme sahiptir. Bunun birçok sebebi vardır. Bunlardan birincisi, alanın göçmen kuşların kullandığı Batı Palearktik göç yolu üzerinde bulunmasıdır. Bu nedenle göçmen kuşlara önemli bir beslenme ve dinlenme alanı sağlamaktadır (Fotoğraf 4). İkinci sebep, sahayı kullanan 250’den fazla kuş çeşidinden 66’sı, düzenli olarak burada kuluçka yapmaktadır. Üçüncü sebep, alanın dünya ölçeğinde tehdit

ve tehlike altındaki birçok kuş türü için önemli bir beslenme ve kuluçka alanı olmasıdır (Tablo 1). Bir diğer sebep ise Ramsar Sözleşmesinin yüzde bir kriterine²⁵ göre Manyas Gölü'nün karabatak (*Phalacrocorax carbo*), cüce karabatak (*Phalacrocorax pygmeus*), beyaz pelikan (*Pelecanus onocratalus*), tepeli pelikan (*Pelecanus crispus*), kaşıkçı kuşu (*Platalea leucorodia*) ve küçük beyaz balıkçıl (*Egretta garzetta*) kuşlarının dünyadaki popülasyonlarının yüzde birine sahip olmasıdır.²⁶

Tablo 1. Manyas Gölü'nde bulunan ve dünya ölçeğinde tehlike altında olan kuş türleri

Türkçe İsmi	Latince İsmi	IUCN Sınıflandırması
Küçük Karabatak	<i>Phalacrocorax pygmeus</i>	TA
Tepeli Pelikan	<i>Pelecanus crispus</i>	YO
Sibirya Kazı	<i>Branta ruficollis</i>	YO
Pasbaş Patka	<i>Aythya nyroca</i>	YO
Ak Kuyruklu Kartal	<i>Haliaeetus albicilla</i>	TA
Kara Akbaba	<i>Aegypius monachus</i>	TA
Bozkır Delicesi	<i>Circus macrourus</i>	TA
Büyük Orman Kartalı	<i>Aquila clanga</i>	YO
Şah Kartal	<i>Aquila heliaca</i>	YO
Küçük Kerkenez	<i>Falco naumanni</i>	YO
Mezgeldek	<i>Tetrax tetrax</i>	TA
Toy	<i>Otis tarda</i>	YO
Kara Kanatlı Bataklık Kırlangıcı	<i>Glareole nordmanni</i>	TA

Kaynak: YARAR ve MAGNİN 1997 ile COLLAR, v.d. 1994'den yararlanarak hazırlanmıştır. Sınıflandırmalar: YO: yok olabilir. Bir türün orta vadede yok olma riski yüksek ise, o tür bu kategoriye girer. TA: tehdit altında. Bu türler yok olma riski taşıyan, ancak bu riskin düşük olduğu türlerdir.

Kuşların varlığı ve sayısı alana yeterli sayıda turist getirebilmek için büyük önem taşıyordu. O nedenle parkı kuranlar ve planlayanlar, her şeyi kuş sayısını artırmak ve bu çok sayıdaki kuşu ziyaretçilere mümkün olduğu kadar gösterebilmek için planladılar. Bu amaçla hem tahnit²⁷ edilen kuşların sergilendiği bir müze, hem de Sığircı Deresi deltasındaki üreme alanlarını daha yakından görebilmek için 1973 yılında bir gözetleme kulesi inşa edilmiştir.²⁸ KOSSWIG ve LEA'nın önerileri doğrultusunda parkın içerisinde bir yürüyüş parkuru (Fotoğraf 2) ve giriş kısmında turistlerin genel amaçlı kullanacağı alanlar yapılmıştır. Milli Parkı tanıtan broşürlerde önceleri kaşıkçı kuşu, 1980'lerden sonra bu kuşun sayısının hızlı azalması

sonucu pelikan sembol olarak kullanılmıştır. Daha iyi yolların yapılması, otomobil sahipliğindeki artış, Bandırma-Balıkesir yoluna yakınlık gibi faktörler turistlerin alana gelmesini teşvik etmiştir.



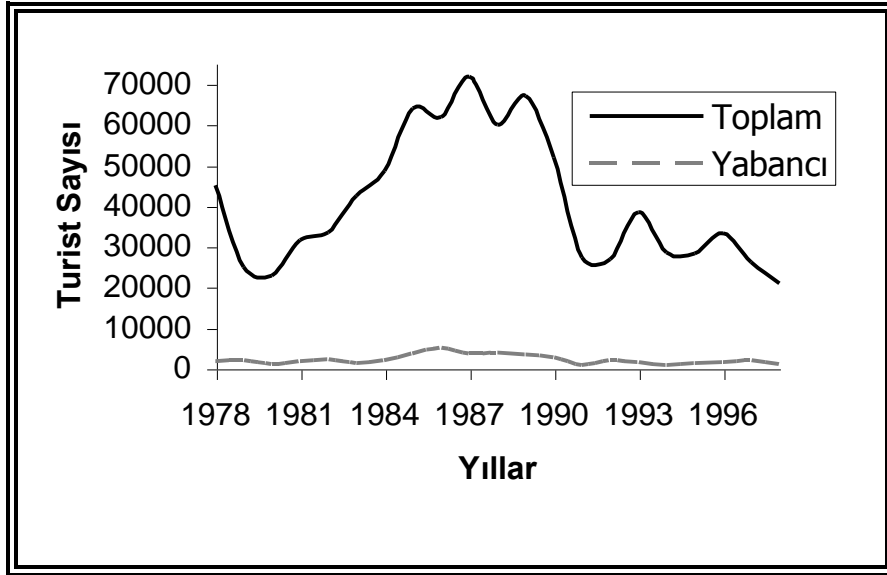
Fotoğraf 4. Eylül ayında göçmen pelikan kuşları Kuş Cenneti Milli Parkı üzerinde.

Bütün bu uğraşlar sonunda milli parkı ziyaret eden turist sayısında kayda değer artışlar oldu. Gelen turistlerin sayısı 1987’de 70 000’e yaklaştı (Grafik 1). Bu sayı 1970’ten, gölün ekolojik yapısının bozulmaya başladığı 1990’a kadar, birkaç yıl dışında hep yüksek gerçekleşti. Turistlerin ihtiyaç duyduğu hizmetleri sağlamak için, 1960’larda Eski Sığırcı köyünde iki turizm derneği kurulmuştur. Bu dernekler vasıtasıyla köylüler gelen turistlerle ilgilenir, onlara çevreyi gezdirir, ihtiyaç duydukları yemek ve konaklama imkanlarını sağlarlardı. O dönemlerde köy halkı bu yolla az da olsa turizmden bir gelir elde ediyordu. Turizm dernekleri 1970’lerin başındaki canlılığını gittikçe kaybetmiş ve en son 12 Eylül askeri yönetimi tarafından kapatılmıştır.

Ancak turizm yerel halka hiç bir zaman planlamacıların öngördüğü kadar gelir getirmemiştir. Bunun çeşitli sebepleri vardır. Öncelikle park yönetimi, köylüleri her seferinde turizme yatırım yapmaya teşvik etmesine rağmen, bu konuda üzerine düşen yükümlülükleri yerine getirmemiştir. Daha

önce yaşanan otel ve iskele problemleri, bunun birer kanıtıdır. Aslında KOSSWIG'in ayrılmasından sonra park yöneticileri, yerel halk ile ortak çalışma konusunda zaafiyet göstermiştir. Koruma konusunda çıkan anlaşmazlıklar nedeni ile arası bozulan bu iki grup, turizm konusunda da ortak çalışmamıştır. Parka giriş ücretlerinin Orman Bakanlığı'na ait Ankara'daki bir fona aktarılma zorunluluğu dolayısı ile buradan elde edilen gelirlerin yerel düzeyde harcanamaması da bir problemdir.

Grafik 1. Kuş Cenneti Milli Parkı ziyaretçi sayısı (1978-1999).



Kaynak: Kuş Cenneti Milli Parkı arşivi.

Turizmin istenen maddi geliri sağlamamasında, yüzyıllardır kapalı bir toplum olarak yaşamış köyün kültürünün de rolü vardır. Eski Sığırcı Köyü Muhtarı Bandırma Kaymakamlığı'na yazdığı, daha önce sözü edilen uyarı yazısında “...(Orman İşletmesi) köyün üst kısmından asfalt yaparak köye gelip giden turistlere kolaylık sağlanmıştır” ifadesi ile halkın, turistlerin köye rahatça gelip-gitmesinden huzursuz olduğunu belirtmiştir.

Zaman içerisinde turistlerin ve araştırmacıların yöreye sadece kuşları görmeye gelmesi, onları korumaya yönelik çalışması ve halkın problemli olduğu park yönetimine yakın olması, dışarıdan gelen insanlara karşı bir

antipati oluşmasına neden olmuştur. Yöre halkı yıllarca dışarıdan gelen bu insanların kendi aleyhlerine ve kuşların lehine çalıştığını, her şeyi kuşlar için yaptıklarını ve kendi varlıklarını görmezden geldiklerini belirtmektedirler.²⁹ Dolayısı ile 'kuşların korunması' düşüncesine, bunca yıldan sonra bir hayli tepkili davranmaktadırlar. Bu durum Türkiye'de sulakalanların korunması konusundaki faaliyetler için önemli bir dezavantaj teşkil etmektedir. Sulakalanların sadece kuşlar için değil, ama etrafındaki insanların gelecekları için de korunması gerektiğini vurgulamak gerekmektedir.

Manyas Gölü'nde görülmeye değer birçok turistik çekicilik bulunmasına rağmen, turizm aktiviteleri yıllarca sadece kuş gözlemlemeden öteye gidememiştir. Turizmin çeşitlendirilememesi, yöre insanı için gelir imkanlarını kısıtlamaktadır. Turizm faaliyetleri, alanın fauna ve florasını olduğu kadar, Manyas Gölü'nün kültürel zenginliklerini de tanıtmayı hedeflemelidir. Bu çerçevede turistlerin tüm göl alanını görebilmesi, hatta gölde gezinti yapma imkanlarının da sağlanması gerekir. Bu anlamda gölün güneydoğusunda Ergili Köyü'ndeki Daskyleion antik şehri, Kocagöl Köyünde camiye dönüştürülen Kazak Kiliseleri ve gölün kuzeyindeki Koyun Kaya mevkiindeki eski balıkçılık tesislerinden her biri birer turistik çekicilik özelliğine sahiptir. Turist gruplarını, göl ekosistemi ve çevresel degradasyon hakkında eğitecek faaliyetler de planlanmalıdır. Ancak burada şuna dikkat etmek gerekir ki, Türkiye'de milli park araştırmaları literatürünün³⁰ çoğu kere milli parkların turizm fonksiyonunu ön plana çıkarmasında olduğu gibi, milli parklar her zaman turizm öncelikli olmamalıdır. Dünyada milli parkların kurulmaya başlandığı ilk zamanlardan beri bir yandan park alanlarını kullanan insanların buralardan uzaklaştırılmaları, diğer yandan da turizm aktiviteleri ile insanların buralara çekilmeye çalışılması dikkat çekici bir çelişkidir.

Milli Park Düşüncesi'nin Dünyadaki Uygulamaları

Modern anlamdaki çevre koruma faaliyetleri başladıktan sonra, yeryüzünün yaklaşık yüzde onu koruma altına alınmıştır ve bu oran hızlı bir şekilde artmaktadır.³¹ Bu modern koruma faaliyetleri, 1864 yılında Kaliforniya'da Yosemite Vadisinin koruma altına alınması ve 1872'de

Yellowstone National Parkın kurulması ile başlatılmıştır. Yellowstone National Parkta, orada yaşayan yerel kabileler ve diğer insanları yaşadıkları arazilerden çıkarmayı ve 'insansız koruma'yı öngören ve daha sonra bütün dünyada Yellowstone Modeli Koruma adı ile ünlenen bir koruma modeli oluşturulmuştur. Bu model doğal kaynakların insanlar tarafından kullanılmamasını öneriyordu ve insanlar korunan alandan uzak tutulmalıydı. Bu koruma modeli, dünya ölçeğindeki koruma faaliyetlerini yaklaşık 100 yıldan uzun bir süre, yani 1970'lere kadar şekillendirmiştir.

Ancak zamanla milli parklardaki koruma faaliyetleri göstermiştir ki, korunan alanların birçoğunda insanlar bu alanlarla iç içe yaşamaktadır ve geleneksel olarak korunan alanların kaynaklarını kullanan insanların, bu kaynakları kullanmalarını kısıtlamak yada korunan alana girişlerine sınırlamalar getirmek, hem bu insanlar için ve hem de korunan alanlar için yeni problemler ortaya çıkarmaktadır. Hatta bazen korunan alandan zorunlu olarak göç ettirilen insanlar, geleneksel yaşam biçimlerini devam ettirmelerini zorlaştıran ortamlarda güçlüklerle yaşamını sürdürebilmektedir.³² NIETSCHMANN modern doğa koruma programlarındaki öngörüler, hedefler, davranış biçimleri, hatta önyargıların yerel düzeydeki kaynak kullanıcılar tarafından bazen uygunsuz ve kabul edilemez bulunduğunu belirtmektedir.³³ KEMF'in ifade ettiği gibi geleneksel koruma programları "insan ve çevresi arasındaki geleneksel ilişkiden habersizdir."³⁴ Son 20 yılda uluslararası çevre koruma organizasyonları, bir çok ülkedeki kamu görevlileri, ve milli park yöneticileri, yerel kaynak kullanıcılarının yüzyıllardır bildiği bir gerçeği fark etti: "doğayı, koruma kategorileri, elektrikli çitler, yangın arabaları ve silahlı muhafızlar değil, yerel düzeydeki insanlar korur".³⁵

Bu gerçeğin anlaşılmasından sonra Uluslararası Doğayı Koruma Örgütü (IUCN), Ekoloji Komisyonu'nda ve Dünya Koruma Stratejisi'nde, koruma planlarında kırsal kalkınmanın önemi vurgulanmıştır. Daha sonra çevre koruma literatürü, koruma programlarının yerel düzeydeki kullanıcıları göz ardı etmesini ve onları koruma alanları yönetiminden dışlamasını önemli ölçüde eleştirmeye başlamıştır. Bu literatür, doğa koruma ve yerel düzeydeki

ihtiyaçların birlikte düşünülmesi ve yerel düzeydeki kullanıcıların haklarının bir şekilde koruma programlarına entegre edilmesini önermektedir.³⁶

Bu eleştirilerden sonra koruma programlarında yerel katılımcılığa, gelir paylaşımına ve eko-gelişmeye önem verilmeye başlanmıştır. Hatta eko-gelişme, bu konudaki literatürün ve koruma faaliyetlerinin merkezinde yer almaya başlamıştır. Brundtland Raporunun *-Our Common Future – (Ortak Geleceğimiz)* yayınlanmasından sonra, sürdürülebilir kalkınma, eko-gelişmenin yerini aldı.³⁷

Bu yeni yaklaşımda bir taraftan geleneksel kaynak kullanma yöntemleri teşvik edilmiş, bir yandan da milli parklara alternatif olması için biyosfer rezervleri gibi özel koruma kategorileri oluşturulmuştur.³⁸ Sürdürülebilir kalkınma için, koruma faaliyetlerinin katılımcı yöntemle yapılmasının önemi vurgulanmıştır. Hatta BERKES, katılımcı yönetimin doğa korumayı “hem insancılaştıracağı, hem de yerel düzeydeki ihtiyaçların karşılanmasını ve ilgili yerel bilgi birikimi ile geleneksel değer ve yöntemlerin, yönetim kararları verilmesi aşamasında kullanılabileceği için önemli olduğunu” belirtmiştir.³⁹ Coğrafyacıların ve antropologların bulguları da bu görüşleri desteklemektedir. Çünkü onlar, geleneksel kırsal toplumların deneme-yanılma yolu ile geliştirdikleri ve yeni nesillere aktardıkları işe yarar kaynak koruma stratejilerinin varlığını kanıtlamışlardır.⁴⁰

Yerel kaynak kullanıcıların, koruma programlarına entegre edilebilecek değerli bilgi ve görüşleri olduğunun anlaşılmasından sonra, doğa koruma literatürü bu bilgi ve görüşlerin koruma programlarına nasıl entegre edilebileceği üzerinde durmuştur. Bu bağlamda STEVENS, korunan alanların yerel ve dışarıdan gelen bilgiler ışığında, yerel kaynak kullanıcıların koruma stratejilerini de dikkate alarak, yerel kullanıcıların ve dışarıdan gelenlerin pazarlıkları sonucu ortaya çıkan hedeflere göre planlanmasının zorunlu olduğunu belirtmektedir.⁴¹ Bu konuda GHİMİRE VE PİMBERT de şu sonuca varmıştır:

Kırsal kesim insanların öncelikleri ve ihtiyaçları endüstrileşmiş, gelişmiş devletlerin tecrübeleri ile ortaya çıkan kavramlar ve kategoriler ile anlaşılabilir ve karşılanamaz...bu problem kamu ve özel kuruluşlarda devam etmektedir. Çünkü bu organizasyonlarda (kırsal kesimin ihtiyaç ve

önceliklerini anlamaya yönelik çalışmalar yapacak) sosyolog yada antropologlar yoktur.⁴²

Koruma düşüncesinde Katılımcı Doğal Kaynak Yönetimi (KDKY) olarak adlandırılan bu yeni yaklaşımın, koruma ile ilgili problemleri çözmesi bekleniyordu. Ancak zaman, bu çözümün problemsiz olmayacağını göstermiştir. Bu yeni yaklaşımda kırsal toplumlar, genellikle küçük, homojen sosyal yapıya sahip, ortak değerleri ve gelenekleri olan yerleşme üniteleri olarak kabul edildi. Ancak çok az kırsal toplum bu özellikleri taşımaktadır.⁴³ Manyas Gölü etrafındaki yerleşme birimleri, birbirinden çok farklı yaşam biçimleri, etnik yapısı ve öncelikleri ile bunun en güzel örneğidir. KDKY'de belki de en önemli noksanlık, bu modelin de modern çevre kuruluşlarında çalışan korumacılar tarafından, tepeden inme bir yöntem ile yapılmasıdır.⁴⁴

Burada kırsal kesim toplumlarının arazi kullanımı, kaynak yönetimi ve korunması konusundaki geleneksel yollarını, fazla romantik bir yaklaşımla ele almamak gerekmektedir. Kırsal kesim halkının, içerisinde yaşadığı ekosistemlere zarar vermediğini iddia etmek elbette yanlış olacaktır. İnsanların doğayı değiştirmeye yönelik faaliyetleri yüzyıllardır devam etmektedir ve bazı kırsal kesim toplumları, kaynakların aşırı kullanımı ve yanlış yönetilmesi, yada kaynak kullanma haklarının satışı yolu ile çevrelere zarar vermektedirler. Hatta BERKES, bazen kırsal kesim halkının çevresini algılama biçiminin pozitif bilimle çelişkili olabileceğini belirtmekte ve 'nasıl ki Batı Biliminin bazı bulgularının yanlış olduğu sonradan anlaşılacaktır, aynı şekilde bazı geleneksel bilgilerin de doğru olmayabileceğini' kaydetmektedir.⁴⁵

Her ne kadar koruma literatürü, yukarıda anlatılan konularda hem fikirse de, bahsedilen zorluklar nedeni ile bunların uygulanmasında önemli problemler yaşanmaktadır. Dünyanın her tarafında bu zorlukların nedeni farklıdır. Yerel coğrafi farklılıklar, zorlukların ana nedenidir. Üstelik Batı tecrübesinden ortaya çıkmış olan koruma düşüncelerinin, Batılı olmayan toplumlara uygulanmasında önemli problemler yaşanmaktadır. Mesela NİETSCHMANN batı tarzı koruma programlarının geleneksel kıyı toplumlarına uygulanmasının verimli olmadığını, hatta yıkıcı, bu yüzden de

başarısız olduğunu belirtmektedir.⁴⁶ Bu nedenle, korunan bölgelerdeki yerel coğrafi şartların ve yaşam biçimlerinin ayrıntılı olarak çalışılarak koruma programlarına entegre edilmesi gerekmektedir.

Sonuç ve Değerlendirme

Burada araştırma sorularına geri dönersek, bu çalışmanın cevaplandırmaya çalıştığı en önemli sorulardan birisi; milli park yönetiminin yöre halkı ile olan ilişkisinin parkın bugünkü çevresel problemlerine katkısı olup olmadığı idi. Kuş Cenneti Milli Parkı'nda uygulandığı şekli ile milli park düşüncesi demode olmuştur. Artık milli park anlayışı, insan faaliyetlerini yasaklayan ve korunan alan içerisindeki insanların göçünü yada doğal kaynakları kullanmamasını öngören Yellowstone Modeli'ni terk etmektedir. Bunun yerine, yerel yaşam biçimlerine ve geleneksel kaynak kullanım stratejilerine saygılı ve yöre halkının karar verme sürecine katıldığı modellerin uygulanması üzerinde çalışılmaktadır. Manyas'ta başlangıçtaki yerel katılımın ve heyecanın zamanla azalmasında ve hatta yok olmasında, Milli Park yönetiminin önemli ölçüde payı olduğu düşünülmektedir. Yönetim, yerel isteklere kayıtsız kalmakla yetinmemiş, halk ile yapılan protokollerde üstlendiği yükümlülükleri de yerine getirmemiştir. Hatta köy halkı ile olan ihtilaflarda, park yönetimi halkı mahkemeye vermek, yada cezalandırmak sureti ile yıldırıştır. Bu durum zamanla, milli parkın yanı başında, hatta gölün etrafındaki bütün yerleşmelerde milli park karşıtı bir düşüncenin oluşması ve yaygınlaşmasına sebep olmuştur. Bugün yöre halkı, park yönetimine ve diğer doğa korumacılara bu yüzden tepkilidir ve koruma amacıyla yöreye gelen insanlara sıcak bakmamaktadır. Bu durum Milli Park'ta ve gölde yaşanan çevresel sorunların çözümünü doğal olarak güçleştirmektedir.

Kuş Cenneti Milli Parkı'nda doğa koruma çalışmalarının temelini kuşların korunması oluşturmuştur. Ancak Manyas Gölü, sadece orada kurulmuş olan Milli Park nedeni ile değil, aksine barındırdığı kültürel değerler ile bir kültür mozaigi durumundadır.⁴⁷ O nedenle yörede yapılacak doğa koruma çalışmaları, alanı bütün özellikleri ile düşünmeli ve yöre insanını da o bütünlüğün bir parçası gibi algılamalıdır.⁴⁸ Koruma

faaliyetlerinin halkın desteğini kazanması, dolayısı ile başarılı olması, ancak böyle bir yaklaşımla mümkün olacaktır. Oradaki korumanın sadece kuşlar için değil, aynı zamanda ekosistemin bir parçası olan yöre insanı için de gerekli olduğu ve hatta korumanın temelinde bunun yattığı yöre insanına inandırıcı bir dille anlatılmalıdır. Bugün, olağanüstü bir çaba harcanmaması durumunda bunu anlatmak mümkün değildir. Çünkü yöre insanının, bu yazıda ortaya konulan 50 yıllık tecrübesi sonunda yaşadıklarına inanma eğilimi, doğal olarak daha fazladır. Bu değişimin olacağına onları inandırmak zordur.

Bu zorluğun birçok sebebi vardır. Bunlardan en önemlilerinden birisi Türkiye'deki merkezi planlama sistemidir. Yerel düzeydeki yöneticiler, yönetimle ilgili merkezden gelen kararları uygularlar. Bu kararlar yerel düzeydeki coğrafi farklılıkları çoğu kere dikkate almaz ve daha da önemlisi, bunlar yerel kaynak kullanıcılarının fiziki çevre ile olan ilişkilerini yeterince anlamadan, masa başında alınan kararlardır. O nedenle bunların uygulanması, yöneticilerin iyi niyetine rağmen yerel düzeyde çoğu kere problem yaratmaktadır.

Manyas'ta yönetimle ilgili kararlar, uzun yıllardan beri Orman Bakanlığı tarafından verilmektedir. Son zamanlarda gölün Ramsar alanı ilan edilmesi ile beraber Çevre Bakanlığı da göl ile ilgili birtakım kararlar vermektedir. Ancak, onlar da Orman Bakanlığı'nda olduğu gibi karar verme sürecine yerel kaynak kullanıcılarını minimum düzeyde dahil etmektedirler. Sulakalanların Ramsar Sözleşmesi ile belirlenen akıllı kullanımı çerçevesinde yerel yaşam biçimlerinin korunması ve devam ettirilmesi esastır. Ancak Çevre Bakanlığı'nın şu ana kadarki uygulamaları da buna paralel değildir. Manyas Gölü'nün 1994'ten beri yarısı ve 1998'den beri tamamı Ramsar alanı olmasına rağmen, yöre halkı Ramsar Sözleşmesinin ne olduğuna dair en küçük bir ipucuna sahip değildir. Halbuki yerel katılım ve yerel yaşam biçimlerinin korunması Ramsar Sözleşmesi'nin ana teması durumuna gelmiştir.

Batı ülkelerindeki anlamı ile KDKY, hem Türkiye'deki merkezi planlama sistemi, hem bürokratik nedenlerle ve hem de yerel düzeydeki bazı

problemler nedeni ile çok olanaklı görünmemektedir. Bunda yönetici kesimin kırsal kesim halkı ile ilgili ve kırsal kesim halkının da yöneticilerle ilgili önyargılarının da rölü vardır. Ancak, karar vericiler yine de planlamada yerel halkın isteklerini ve ihtiyaçlarını dikkate almak zorundadır. Dünyada son 15-20 yıldır ortaya çıkan yeni milli parkçılık anlayışı, sahada uygulanmalıdır. Eğer bu yapılırsa, Manyas Gölü'nde tüm yaban hayatı sahasını kaplayan 25 000 hektarlık alan Milli Park olarak ilan edilmelidir. Bu yeni milli park, içerisinde sadece yaban hayatı habitatı barındıran bir park değil, aksine içerisinde yaşayan insanları, antik şehri, eski balıkçılık tesisleri, bir zamanlar Kocagöl köyünde yaşamış olan Kazaklara ait kiliseleri ve ilginç etnik yapısı ile doğa ve kültürün eşsiz bir buluşması olacaktır. Bunun yapılabilmesi için yöneticilerin önce, artık dünyada terkedilen doğa koruma yöntemlerini değiştirmeleri gerekmektedir. Sonra da bunun uygulamada nasıl yapılacağı üzerinde durulmalıdır.

Katkı belirleme: Kuş Cenneti Milli Parkı, Eski ve Yeni Sığırcı Köylerindeki saha çalışmaları süresince yöre halkından, başlangıçtaki tedirginliğe rağmen büyük destek gördüm. Emeği geçen herkese minnettarım. Kuş Cenneti Milli Parkı Mühendisi Ferrah ÇAKIR başta olmak üzere, Milli Park çalışanlarına teşekkür ediyorum. Milli parklar ve sulakalan korunması konusundaki yardımları için Prof. Ian R. MANNERS'a ve bu metnin önceki müsvevveleri üzerindeki değerli yorum ve eleştirileri için Doç. Dr. Abdullah KÖSE'ye ve Doğu Coğrafya Dergisi hakemine teşekkür ederim.

KAYNAKÇA:

- ADAMS, W. M., 1990, *Green Development: Environment and Sustainability in the Third World*, Routledge, Londra.
- AGRAWAL, A., ve CLARK, G., 1999, *Enchantments and Disenchantment: The Role of Community in Natural Resource Conservation*. *World Development*. 27(4): 629-649.
- ARI, Y., 2001a, *Wetland Management and Conservation at Lake Manyas, Turkey*, *Association of American Geographers*, 97. Yıllık Konferansı, 27 Şubat-3 Mart, New York City, New York, ABD.
- ARI, Y., 2001b, *Visions of a Wetland: Linking Culture and Conservation at Lake Manyas, Turkey*, Ann Arbor, USA.
- BALIK, S., v.d., 1989, *Kuş Gölü ve Kuş Cenneti Milli Parkı'nın Bugünkü Durumunun Saptanması ve Geliştirme Çarelerinin Aranması*, Ege Üniversitesi, Fen-Edebiyat Fakültesi, Biyoloji Bölümü, Ege Üniversitesi Araştırma Fonu, Proje No. 1987/050, İzmir.
- BATISSE, M., 1986, *Developing and Focusing the Biosphere Reserve Concept*, *Nature and Resources*, 22 (3): 2-11.
- BERKES, F., 1999, *Sacred Ecology: Traditional Ecological Knowledge and Resource Management*, Taylor & Francis, Ann Arbor.
- BRECHIN, S. R., 1991, *Resident Peoples and Protected Areas: A Framework for Inquiry*, *Resident Peoples and National Parks*, WEST, P. ve BRECHIN, S. (Ed.), The University of Arizona Press, Tucson.
- BRUSH, S. B., STABINSKY, D., (Ed.), 1996, *Valuing Local Knowledge*, Island Press, Washington, D.C.
- COLLAR, N. J., v.d., 1994. *Birds Watch 2: The World List of Threatened Birds*, *Bird Life Conservation Series No. 4*, Birdlife International, Washington, D.C.
- DASMANN, R. F., 1984, *The Relationship between Protected Areas and Indigenous People*, *National Parks, Conservation, and Development: The Role of Protected Areas in Sustaining Society*, MCNEELY, J. ve MILLER, K R., (Ed.), Smithsonian Institution Press, Washington, DC.
- DOĞANER, S., 1985, *Türizmde Doğanın Önemi ve Türkiye'de Doğayı Koruma Çalışmaları*, *Deniz Bilimleri ve Coğrafya Enstitüsü, Bülten (2) 2*, 117-124.
- GEDDES, B., ve CRICK, M., (Ed.), 1997, *Global Forces Local Realities*, Deakin University Press, Geelong.
- GHIMIRE, B. K., ve PIMBERT, M. P. (Ed.), 1997, *Social Change & Conservation*, Earthscan Publications Limited, United Kingdom.
- GÜRPINAR, T., 1968, *General Review of the Lake Manyas Sanctuary and Its Environment*, *Proceedings of a Technical Meeting on Wetland Conservation*, Ankara, Bursa, İstanbul, 9-16 October 1967, International Union for Conservation of Nature and Natural Resources, Morges, İsviçre.
- HÜR, Hacettepe Üniversitesi Raporu, 1997, *Manyas Gölü Sulak Alan Yönetim Planı Projesi*. Türkiye Cumhuriyeti Çevre Bakanlığı, Çevre Koruma Genel Müdürlüğü, Proje No. 94K100010, Ankara.

- IUCN, *International Union for Conservation of Nature and Natural Resources*, 1968, *Proceedings of a Technical Meeting on Wetland Conservation*, Ankara, Bursa, Istanbul, 9 to 16 October 1967. Morges, İsviçre.
- IUCN, *International Union for Conservation of Nature and Natural Resources*, 1980, *World Conservation Strategy, United Nations Development Program and World Wildlife Fund*, Gland, İsviçre.
- KEMF, E., (Ed.), 1993, *Indigenous People and Protected Areas*, Earthscan Publications, San Francisco.
- KIZILAY, A, *Mülakat (kaset kayıtlı)*, Çiftçi ve Kuş Cenneti Milli Parkı Eski Bekçisi. 8.12.1999; 6.20.1999; 9.20.1999, Eski Sığırcı Köyü.
- KOCAKUŞAK, S ve VE YİĞİTBAŞIOĞLU, H., 1988, Köprülü Kanyon Milli Parkının Coğrafi Özellikleri, *Coğrafya Araştırmaları Dergisi*, (11) 151-156.
- KOSSWIG, C., 1950, Manyas Gölü'ndeki Kuş Cenneti. *Biologi*. (1): 59.
- KOSSWIG, C., 1968, *Results of the Ringing of Breeding Species at Lake Kus Cenneti, Proceedings of a Technical Meeting on Wetland Conservation*, Ankara, Bursa, Istanbul, 9-16 October 1967. International Union for Conservation of Nature and Natural Resources, Morges, İsviçre.
- KOSSWIG, C., v.d., 1964, *Protokol: Manyas Kuş Cenneti Milli Parkı'nın Tekamül ve İnkişaf Planı*. 8.10.1964, Bandırma.
- LEA, D., 1968, *Special Problems of the Manyas Kuş Cenneti Sanctuary, Proceedings of a Technical Meeting on Wetland Conservation*, Ankara, Bursa, Istanbul, 9-16 October 1967, International Union for Conservation of Nature and Natural Resources, Morges, İsviçre.
- McNEELY, J. A. ve MUNASİNGHE, M., 1994, *Protected Area Economics and Policy: Linking Conservation and Development*, The World Bank, Washington, D.C.
- McNEELY, J. A. ve PITT, D., (Ed.), 1985, *Culture and Conservation: The Human Dimension in Environmental Planning*, Croom Helm, New York.
- MURPHREE, W., 1994, *The Role of Institutions in Community-based Conservation*. In *Natural Connections: Perspectives in Community -based Conservation*, WESTERN, D., v.d.(Ed.), Island Press, Washington, D.C.
- NIETSCHMANN, B., 1997, *Protecting Indigenous Coral Reefs and Sea Territories, Miskito Coast, RAAN, Nicaragua*, STEVENS, S. (Ed.), *Conservation through Cultural Survival: Indigenous People and Protected Areas*, Island Press, Washington, DC.
- ÖKTAY, M., 1987, *Manyas Kuş Cenneti, 2. Bandırma Kuş Cenneti ve Kuş Gölü Sempozyumu*, Tarım Orman ve Köy İşleri Bakanlığı, Ankara.
- ÖZEŞMİ, U, 1999, *Conservation Strategies for Sustainable Resource Use in the Kizilirmak Delta, Turkey*, Ph.D. Dissertation, University of Minnesota.
- ÖZNARİN, O, 1976, *Kaymakamlık makamına dilekçe*, 19.02.1976, Bandırma.
- PIMBERT, M. P. ve PRETTY, J. N., 1997, *Parks, People and Professionals: Putting Participation into Protected Area Management, Social Change &*

- Conservation*, GHIMIRE, K. B. ve PIMBERT, M. P. (Ed.), Earthscan Publications Limited, United Kingdom.
- ŞENGÜN, A., ve TÜRKMEN, C., 1997, *Ord. Prof. Dr. Curt Kosswig ve Kuş Gölü Kuş Cenneti, 2. Bandırma Kuş Cenneti ve Kuş Gölü Sempozyumu, Tarım Orman ve Köy İşleri Bakanlığı, Ankara.*
- SEYHAN, K., 1987, *Kuş Cenneti Milli Parkı'nın Sorunları, 2. Bandırma Kuş Cenneti ve Kuş Gölü Sempozyumu, Tarım Orman ve Köy İşleri Bakanlığı, Ankara.*
- SOĞANCIOĞLU, C., 1976, *Kuş Cenneti Milli Parkı ve Eski Sığırcı Köyü Arasındaki Anlaşmazlık Üzerine Orman İşletme Müdürlüğü'ne Rapor, 16.2.1976.*
- STEVENS, S. (Ed.), 1997, *Conservation through Cultural Survival: Indigenous People and Protected Areas, Island Press, Washington D.C.*
- TAŞLIGİL, N., 1994, *Spill Dağı Milli Parkı, Türk Coğrafya Dergisi, (29) 257-268.*
- TURNBULL, C. M., 1972, *The Mountain People, Simon and Schuster, New York.*
- WCED, *World Commission on Environment and Development, 1987, Our Common Future, Oxford University Press, Oxford.*
- WEST, P. C. ve BRECHIN, S R., 1991, *National Parks, Protected Areas, and Resident Peoples: A Comparative Assessment and Integration, Resident Peoples and National Parks, WEST, P., ve BRECHIN, S. (Ed.), The University of Arizona Press, Tucson.*
- WESTERN, D., v. d., 1994, *Natural Connections: Perspectives in Community-based Conservation, Island Press, Washington, D.C.*
- YARAR, M., ve MAGNIN, G., 1997, *Türkiye'nin Önemli Kuş Alanları, Doğal Hayatı Koruma Derneği, İstanbul.*
- YAŞAR, O., 2000, *Ülkemizde Milli Park ve Benzer Statüdeki Alanların Dağılımı, Türk Coğrafya Dergisi (35) 181-201.*

NOTLAR

¹ 1983 tarihli Milli Parklar Kanununun uygulanmasını düzenleyen Milli Parklar Yönetmeliği'ne göre bir milli parkın alanı en az 1 000 hektar olmalıdır. Ancak Kuş Cenneti Milli Parkı özel durumu nedeni ile bu kuralın dışında tutulmuştur.

² Bu şartlar temelinde milli parkta ve Manyas Gölü'ndeki kirliliğin önlenmesini ve milli parkın eğitim işlevinin artırılmasını içeriyordu.

³ Bu konuda ayrıntılı bilgi için ARI 2001b'ye bakınız.

⁴ Bu köyün adı daha sonra, önce Eski Sığırcı, sonra da Kuş Cenneti olarak değiştirilmiştir.

⁵ ÖKTAY, M., 1987, Manyas Kuş Cenneti, 2. Bandırma Kuş Cenneti ve Kuş Gölü Sempozyumu. Ankara: Tarım Orman ve Köy İşleri Bakanlığı, s. 17.

⁶ KOSSWIG, C., v.d., 1964, Protokol: Manyas Kuş Cenneti Milli Parkı'nın Tekamül ve İnkişaf Planı. 8.10.1964, Bandırma.

⁷ LEA, D., 1968, Special Problems of the Manyas Kuş Cenneti Sanctuary, Proceedings of a Technical Meeting on Wetland Conservation, Ankara, Bursa, İstanbul, 9-16 October 1967, International Union for Conservation of Nature and Natural Resources, Morges, İsviçre, s. 89-91.

⁸ LEA, D., 1968, a.g.e., s. 90.

⁹ Bu konunun ayrıntıları için bakınız: ARI, Y., 2001a, "Wetlands Management and Conservation at Lake Manyas, Turkey", Association of American Geographers, 97. Yıllık Konferansı. 27 Şubat-3 Mart, New York City, New York, ABD ve ARI, Y., 2001b, Visions of a Wetland: Linking Culture and Conservation at Lake Manyas, Turkey, Ann Arbor, USA.

¹⁰ YARAR, M., ve MAGNIN, G., 1997, Türkiye'nin Önemli Kuş Alanları, Doğal Hayatı Koruma Derneği, İstanbul, s. 55.

¹¹ SOĞANCIOĞLU, C., 1976, Kuş Cenneti Milli Parkı ve Eski Sığırcı Köyü Arasındaki Anlaşmazlık Üzerine Orman İşletme Müdürlüğü'ne Rapor, 16.2.1976.

¹² GÜRPINAR, T., 1968, General Review of the Lake Manyas Sanctuary and Its Environment, Proceedings of a Technical Meeting on Wetland Conservation, Ankara, Bursa, İstanbul, 9-16 October 1967, International Union for Conservation of Nature and Natural Resources, Morges, İsviçre, s. 88.

¹³ KIZILAY, A, Mülakat (kaset kayıtlı), Çitçi ve Kuş Cenneti Milli Parkı Eski Bekçisi. 8.12.1999; 6.20.1999; 9.20.1999, Eski Sığırcı Köyü.

¹⁴ Bu kelime orijinal belgede de panayırın köy halkı için önemini anlatmak amacıyla bu şekilde, büyük harfle yazılmıştır.

¹⁵ Köylüler ve o zamanki muhtar ve bu yazıyı da imzalamış olan Osman ÖZİNAR'ın yaptığı bir mülhakatla bu yanlış beyanın, Orman Bakanlığı elemanlarının milli parktan köy sınırına olan mesafeyi 500 metre yerine 5000 metre beyan etmek sureti ile yaptığına inanmaktadır.

¹⁶ ÖZİNAR'ın, 1976, Kaymakamlık makamına dilekçe, 19.02.1976, Bandırma.

¹⁷ Milli Park kurulmadan önce Sığırcı Panayırı bugünkü Milli Park Yönetim Binası'nın bulunduğu yerde yapılıyordu. Park kurulduktan sonra bu alanda panayır düzenlenemeyeceği gerekçesi ile panayır park dışına çıkarılmaya çalışılmış, bu protokol ile panayır yeri, yine milli parkın içerisinde ama eski yerinden yaklaşık 300 metre doğuya kaydırılmıştır.

¹⁸ Bir başka belgede bunun sebebi olarak park yönetiminin zaten böyle bir iskele yapmış olduğu gösterilmektedir. Ancak derme-çatma olarak yapılan bu iskele kısa zamanda yıkılmış ve planlanan işi yapamamıştır.

¹⁹ Biz bu protokolün varlığını bir diyalog sırasında öğrendik ve onu 1976'da köy ihtiyar heyeti üyesi olan Özcan ÖZGENÇ'in evindeki dosyasından aldık. Bugünkü park yönetimi de o ana kadar böyle bir protokolün varlığından haberdar değildi.

²⁰ ŞENGÜN, A., ve TÜRKMEN, C., 1997, Ord. Prof. Dr. Curt Kosswig ve Kuş Gölü Kuş Cenneti, 2. Bandırma Kuş Cenneti ve Kuş Gölü Sempozyumu, Tarım Orman ve Köy İşleri Bakanlığı, Ankara, s. 15.

²¹ KOSSWIG, C., 1950, Manyas Gölü'ndeki Kuş Cenneti, Biologi (1)-59.

²² KOSSWIG, C., 1968, Results of Ringing of Breeding Species at Lake Manyas, IUCN, International Union for Conservation of Nature and Natural Resources, 1968, Proceedings of a Technical Meeting on Wetland Conservation, Ankara, Bursa, İstanbul, 9 to 16 October 1967. Morges,İsviçre, s. 189.

-
- ²³ SEYHAN, K., 1987, Kuş Cenneti Milli Parkı'nın Sorunları, 2. Bandırma Kuş Cenneti ve Kuş Gölü Sempozyumu, Tarım Orman ve Köy İşleri Bakanlığı, Ankara, s. 93.
- ²⁴ HÜR, Hacettepe Üniversitesi Raporu, 1997, Manyas Gölü Sulak Alan Yönetim Planı Projesi, Türkiye Cumhuriyeti Çevre Bakanlığı, Çevre Koruma Genel Müdürlüğü. Proje No. 94K100010, Ankara. YARAR VE MAGNİN 1997, a.g.e., s. 53.
- ²⁵ Ramsar Sözleşmesinin önemli sulakalanları belirlemede kullandığı kriterlerden biri de sulakalanın herhangi bir türün dünyadaki popülasyonunun % 1'ine sahip olmasıdır.
- ²⁶ YARAR VE MAGNİN 1997, a.g.e., s. 287.
- ²⁷ Tahnit etmek, ölmüş kuşların iç organlarının boşaltılıp, geriye kalan kısmın ilaçlanarak müzede sergilenmek üzere hazırlanışını ifade eder.
- ²⁸ Bu kule akşap olduğu için yıkılma tehlikesinden dolayı 1998'de kaldırılmış ve onun yerine 2001 yılında çelik iskeletli yeni bir kule yapılmıştır.
- ²⁹ Biz de sahaya gidip araştırma yapacağımızı söylediğimizde halk bize parkı göstererek "sizin aradığınız her şey orada" diyerek parka göndermeye çalıştı. Biz daha çok kendi düşüncelerini merak ettiğimizi söylememiz bir şaşkınlığa sebep oldu. Onlar KOSSWIG'den sonra kendilerinin ne düşündüğünü merak eden olmadığını belirtmektedirler.
- ³⁰ Bu konu için bınız: DOĞANER 1985, KOKAKUŞAK VE YİĞİTBAŞIOĞLU 1988, TAŞLIGİL 1994, YAŞAR 2000.
- ³¹ McNEELY, J. A. ve MUNASİNGHE, M., 1994, Protected Area Economics and Policy: Linking Conservation and Development, The World Bank, Washington, D.C.
- ³² TURNBULL, C. M., 1972, The Mountain People, Simon and Schuster, New York.
- ³³ NIETSCHMANN, B., 1997, Protecting Indigenous Coral Reefs and Sea Territories, Miskito Coast, RAAN, Nicaragua, STEVENS, S (Ed.), Conservation through Cultural Survival: Indigenous People and Protected Areas, Island Press, Washington, DC., s. 223.
- ³⁴ KEMF, E. (Ed.), 1993, Indigenous People and Protected Areas, Earthscan Publications, San Francisco, s. 5.
- ³⁵ KEMF, E. (Ed.), 1993, a.g.e., s. 11.
- ³⁶ Bu konudaki literatür için DASMANN 1976, McNEELY VE MİLLER 1984, ADAMS 1990, WEST VE BRECHİN 1991, KEMF 1993, WESTERN V.D. 1994, STEVENS 1997, GHİMİRE VE PİMBERT 1997 ve BERKES 1999' a bakınız.
- ³⁷ WCED, World Commission on Environment and Development, 1987, Our Common Future, Oxford University Press, Oxford.
- ³⁸ BATTISSE, M., 1986, Developing and Focusing the Biosphere Reserve Concept, Nature and Resources, 22 (3): 2-11.
- ³⁹ BERKES, F., 1999, Sacred Ecology: Traditional Ecological Knowledge and Resource Management, Taylor & Francis, Ann Arbor, s. 146.

⁴⁰ BRUSH, S. B. ve STABINSKY, D., (Ed.), 1996, Valuing Local Knowledge, Island Press, Washington, D.C. GEDDES, B., ve CRICK, M., (Ed.), 1997, Global Forces Local Realities, Deakin University Press, Geelong.

⁴¹ STEVENS, S., (Ed.), 1997, a.g.e. s. 7.

⁴² GHİMIRE VE PİMBERT , 1997, a.g.e., s. 18.

⁴³ AGRAWAL, A., ve CLARK, G., 1999, Enchantments and Disenchantment: The Role of Community in Natural Resource Conservation, World Development. 27(4): 629-649, s. 636.

⁴⁴ MURPHREE, W., 1994, The Role of Institutions in Community-based Conservation. In Natural Connections: Perspectives in Community -based Conservation, Western, D., v.d. (Ed.), Island Press, Washington, D.C.

⁴⁵ BERKES ,1999, a.g.e., s. 147.

⁴⁶ NİETSCHMANN, B, 1997, Protecting Indigenous Coral Reefs and See Territories, Miskito Coast, RAAN, Nicaragua, STEVENS, S (Ed.), Conservation through Cultural Survival: Indigenous People and Protected Areas, Island Press, Washington, DC., s. 219.

⁴⁷ Bu durum İsviçre'deki Ramsar Bürosu tarafından da kabul edilmiş olup, Büro kendi web sitesinde, 2002 Dünya Sulakalanlar Günü kutlamaları çerçevesinde, Manyas Gölü'nün Kültürel Mirası (Cultural heritage at Lake Manyas, Turkey) başlığı altında, yazarın bir çalışmasına yer vermiştir. Bu çalışmaya Ramsar Sözleşmesinin web sayfasında şu adresten ulaşılabilir:

http://www.ramsar.org/features_turkey_manyas.htm

⁴⁸ Kızılırmak Deltası'ndaki koruma çalışmaları konusundaki doktora tezinde, ÖZEŞMİ'nin vardığı sonuçlardan birisi de Manyas'takine paralel olarak doğa korumanın daha bütüncül bir yaklaşımla ele alınması gerektiğidir.