

# İSTANBUL'UN KADIKÖY İLÇESİNDE YER ALAN BİRİNCİ ULUSAL MİMARLIK DÖNEMİ EĞİTİM YAPILARI ÜZERİNE BİR DEĞERLENDİRME\*

Kıvanç KOÇAK  
Bartın Üniversitesi, Türkiye  
kkocak@bartin.edu.tr  
<https://orcid.org/0000-0003-2730-6002>

<i>Atf</i>	Koçak, K. (2023). İstanbul'un Kadıköy İlçesinde Yer Alan Birinci Ulusal Mimarlık Dönemi Eğitim Yapıları Üzerine Bir Değerlendirme. The Turkish Online Journal of Design Art and Communication, 13 (1), 87-107.
------------	----------------------------------------------------------------------------------------------------------------------------------------------------------------------------------------------------------------

## ÖZ

XIX. yüzyılın sonlarıyla XX. yüzyılın başlarında yükselmeye başlayan milliyetçiliğin görüşler Osmanlı mimarisinde Birinci Ulusal Mimarlık Dönemi olarak adlandırılan bir dönemin başlamasına yol açmıştır. Avrupa sanatı kaynaklı mimari üsluplara tepki olarak Klasik Osmanlı Mimarisi'ne ait öğelerin cephe düzenlerinde uygulandığı bir mimari üslup geliştirilmiştir. Bu çalışmada Birinci Ulusal Mimarlık üslubuna ait olan ve İstanbul'un Kadıköy ilçesinde bulunan eğitim binalarını ele almak amaçlanmıştır. Çalışmanın amacı örneklerin çeşitli özellikleri belirtilerek, özgün özelliklerini vurgulamak ve dönemi içinde değerlendirmektir. Çalışmanın kapsamını Kadıköy'de konumlanmış olan 4 yapı oluşturur. Söz konusu yapıların her biri bâni, mimar, plan özellikleri, cephe özellikleri, süsleme özellikleri açısından incelenmiştir. İncelenen örneklerle ilgili bilgiler yayınlardan ve yerinde tespitlerle elde edilmiştir. Yapıların çeşitli özellikleri çalışmada analiz edilmiş ve ek bilgiler dipnotlarda verilmiştir. Ana bölümde yapılar özgün özellikleri öne çıkarılarak incelenmiş; değerlendirme bölümünde ise analizler ve karşılaştırmalar yapılmıştır. Sonuç bölümünde ise çalışmanın bulguları sonuca bağlanmış ve çalışmanın kısıtları yazılmıştır. Araştırma sonunda elde edilen verilere göre plan şemaları dikdörtgen, L ve U biçimindedir. Söz konusu yapıların dış cephelerinde sivri kemerlerle basık kemerler yaygın olarak görülür. Girişler bir çıkmayla dışarı taşırılarak belirtilmiştir. Cephelerde pencerelerin üzerinde ve kat aralarında silmelere yer verilmiştir. Dış cephede süsleme unsuru olarak karosiman kaplamalar ve çiniler görülürken; iç mekanda ise yalnızca karosiman kaplamalara yer verilmiştir. İncelenen örneklerden ikisi Mimar Kemalettin'in eseridir. Buna ek olarak bir yapının da Mimar Yahya'nın eseri olabileceği değerlendirilmektedir.

**Anahtar Kelimeler:** Eğitim Yapısı, Sivri Kemer, Geniş Saçak, Ulusal Mimarlık, Çini

\* Bu çalışmanın esasını Mimar Sinan Güzel Üniversitesi Sosyal Bilimler Enstitüsü Sanat Tarihi Anabilim Dalı Türk İslam Sanatları Programı'nda, Doç. Dr. Selçuk SEÇKİN danışmanlığında hazırlanan ve 24 Mayıs 2019'da tamamlanan *İstanbul'un Anadolu Yakasında Birinci Ulusal Mimarlık Döneminde (1900-1930) Yapılmış Eğitim Yapıları* başlıklı yüksek lisans tezi oluşturmaktadır.

## AN EVALUATION ON EDUCATIONAL STRUCTURES OF THE FIRST NATIONAL ARCHITECTURE PERIOD ON THE KADIKOY DISTRICT OF ISTANBUL

### ABSTRACT

In the end of XIX century and the beginning of XX. century, the nationalist ideas caused a period called First National Architecture Period in Ottoman architecture. As a reaction to architectural styles to sourced from European art, an architectural style has been improved that the elements of Classical Ottoman Architecture were applied in the facade layouts. In this study, it is aimed to deal with the educational buildings belonging to the First National Architectural style and located on the Kadıkoy district of Istanbul. The goal of the study is to emphasize the unique features of the samples by specifying their various features and analyse in that era. The scope of the study consists of 4 buildings. Each of these mentioned structures has been examined in terms of its builder, architect, plan features, facade features, and ornamental features. Information about the samples was obtained from publications and on-site determinations. The various fetatures of the buildings have been analysed and additional information have been given on footnotes. In the main section, the buildings have been examined by emphasizing the unique features of the structures; in the evaluation section, analyses and comparisons have been made. The evidences of the study resulted and the constraints were written. According to the data obtained at the end of the research, the plan schemes are rectangular, L plan and U shaped. Pointed arches and low arches are common on the exteriors of the buildings in question. Entries are indicated by an overhang. There are moldings on the windows and between the floors on the facades. While tile coatings and tiles are seen as decoration elements on the exterior; In the interior, only tile coatings are used. One buildings were built by Ataturk. Two of the examined samples are the artwork of Mimar Kemalettin. In addition, its is thouhgt that one of the buildings is artwork of Architect Yahya.

**Keywords:** *Educational Building, Pointed Arch, Wide Eaves, National Architecture, Tile.*

### GİRİŞ

Kadıköy İstanbul'un Anadolu yakasındaki en eski yerleşimlerdenidir. M.Ö. 1000'li yıllarda Fenikeliler Fikirtepe bölgesinde *Harhadon* isimli bir ticaret kolonisi kurmuşlardır. Harhadon'dan sonra Moda ile Yoğurtçu parkı arasında *Halkedon (Bakır Ülkesi)* isimli bir yerleşme daha kurulur. Halkedon bölgesi zaman geçtikçe bir devlet merkezi olmuştur. M.Ö. 74 yılında Roma hakimiyetine girmiştir; Roma İmparatorluğu ikiye ayrılında da Bizans İmparatorluğu'nun toprağı olmuştur (Akbulut, 1994: 329-330).

Kadıköy 1350 yılında Osmanlı devleti tarafından alınmıştır (Türker, 2008: 12). İstanbul'un fethinden sonra burasının yönetimi İstanbul kadısı Hıdır Bey'e verilmiştir. Kadıköy ismi de kadı Hıdır Bey'den gelmektedir (Ekdal, 1996: 6). Osmanlı döneminde Kadıköy bir sayfiye olarak varlığını sürdürmüştür (Akbulut, 1994: 332). XVI. yüzyılda Beşiktaş ve Üsküdar arasında kayık seferlerinin başlaması Kadıköy'ün gelişmesine katkı sağlamıştır (Ekdal, 1996: 5). XVIII. yüzyılda Kadıköy'de Müslüman nüfusunun artış göstermeye başlamasından sonra, 1761 yılında bölgenin en büyük camisi olan Sultan III. Mustafa İskele Camii inşa edilmiştir (Türker, 1996: 14).

Kadıköy'de zaman içindeki nüfus artışı nedeniyle yeni okulların da kurulmasına ihtiyaç duyulmuştur. Bu da yeni okulların kurulmasına yol açmıştır. XVIII. yüzyıla kadar varlıklı Rumların yaşadığı bu bölgeye, XIX. yüzyılda Hristiyanlar gelmeye başlamışlardır ve bu yüzyılda Kadıköy'ün modern anlamda eğitim

veren ilk okulları kurulmuştur (Ekdal, 1996: 7; Turan, 2010, 2: 81). 1894 yılında Kadıköy'de 24 Müslüman okulu varken, Hristiyanların ve Musevilerin de 19 okulu bulunmaktaydı (Ekdal, 1996: 149). XX. Yüzyılın başlarında ise bölgede çok sayıda okul bulunmaktaydı.<sup>1</sup> Kadıköy'de yaşayan her kesime göre eğitim görebilecekleri okullar o dönemde bulunmaktaydı. Bu dönemde açılan okulların bir kısmı özel olarak inşa edilen yeni okul binalarında açılmışken, bir bölümü de konakta veya köşkte kurulmuştur (Yayım vd., 1998: 353-389). Cumhuriyet döneminde de çok sayıda eğitim binası yapılmış ve okul açılmıştır (Yayım vd., 1998). 1938 yılında Kadıköy'de 20 okul bulunmaktaydı (Anonim, 1938: 24-25).

Batılılaşma döneminde önemli reformların yapıldığı Osmanlı Devleti'nde, XIX. yüzyılda, Sultan II. Mahmut döneminde, önceki dönemlere göre daha keskin reformlar yapılmıştır. II. Mahmut'tan sonra oğlu Abdülmecit'in döneminde, 1839'da Tanzimat Fermanı ilan edilmiştir. Fermanla vatandaşlara can ve mal güvenliği konusunda güvence verilmiştir (Türköne, 2002: 681-682; Karatepe, 2002: 723).

Tanzimat döneminde eğitimle ilgili de birçok yenilik yapılmıştır. 1857 yılında Maarif Nezareti kurulmuştur. 1869 yılında ise Mâârif-i Umumiye Nizamnamesi yayınlanmıştır. Eğitim ilk, orta ve yükseköğrenim olmak üzere üç kademeye göre düzenlenmiştir. Bununla beraber ibtidai mektepleri, rüştiye mektepleri, idadiler ve sultaniler kurulmuştur. Yükseköğrenim ise meslek mektepleri, ihtisas mektepleri ve Darülfünun'da verilmekteydi (Tekeli, Basım yılı yok: 466-470; Yayım vd., 1998: 21-25; Akyüz, 2008: 170-171).

II. Abdülhamit döneminde, devletin her alanında olduğu gibi eğitimde de kayda değer gelişmeler olmuştur. Birçok yeni okul binası inşa edilmiş ve yeni okullar kurulmuştur.<sup>2</sup> Ülkenin her tarafında rüşdiyeler, idadiler ve sultaniler açılmıştır. Bununla beraber öğretmen okulları da ülke çapına yayılmıştır (Tekeli, Basım yılı yok: 471-472; Yayım vd., 1998: 27).

II. Meşrutiyet döneminde de eğitimle ilgili çalışmalar ve tartışmalar devam etmiştir. Eğitim konusuna İttihat ve Terakki Fırkası da önem vermiştir. Parti programının 42. maddesinde eğitime değinilmiştir<sup>3</sup> (Sakaoğlu, 1991: 126-129). Bu dönemde, Maarif Nazırı Emrullah Efendi'nin nazırlığında Tuba Ağacı Nizamnamesi yayınlanmıştır.<sup>4</sup>

Cumhuriyet'in ilk yıllarında, eğitim ve öğretimde birliği sağlayan Tevhid-i Tedrisat Kanunu 3 Mart 1924 tarihinde kabul edilmiştir. Kanunla tüm okullar Milli Eğitim Bakanlığı'na bağlanarak laik, bilimsel ve ulusal eğitimin temeli atılmıştır (Erdem, 2011: 164).

Bu çalışmada İstanbul'un Kadıköy ilçesinde bulunan, Birinci Ulusal Mimarlık üslubundaki 4 eğitim binası incelenmiştir. Çalışma kapsamındaki yapıların banisi, mimar, mimari özelliklerle süsleme özellikleri hakkında, eldeki bilgiler ışığında genel bir değerlendirme yapmak ve özgün bilgiler sunmak amaçlanmıştır. Bu değerlendirme yapılırken arazi çalışması ve kaynak araştırmasıyla edinilen bilgiler kullanılmıştır. İncelenen okul binalarının özgün özellikleri üzerinde durulmuştur.

<sup>1</sup> Ayrıntılı Bilgi için bkz: Ekdal, 1996: 149-195; Yayım vd., 1998: 353-389; Turan (Haz), 2010, 2: 22-81.

<sup>2</sup> II. Abdülhamit Döneminde Kadıköy'de çok sayıda okul açılmıştır. Buna ek olarak Kadıköy'deki en eski okullar II. Abdülhamit'in zamanında açılmıştır. Ayrıntılı bilgi için bakınız: Müfid Ekdal, 1996: 149-195.

<sup>4</sup>Bu nizamnamenin ana fikri eğitimde yapılacak yeniliklerin yükseköğrenimden başlaması gerektiğidir. Bununla beraber II. Meşrutiyet döneminde, Türk eğitimindeki ilk pedagoji kitabı olan Fenn-i Terbiye de Satı Bey tarafından yayınlanmıştır. Satı Bey aynı zamanda beden eğitimi, alfabe öğretimi, çocuk edebiyatı, müzik ve el işi gibi derslerle laboratuvarı da eğitime kazandırmıştır (Sakaoğlu, 1991: 126-129).

Yapıların mimari ve süsleme özelliklerindeki özgünlüklerle mimarlarıyla banilerine ilişkin bilgiler çalışmanın önemini ortaya koymaktadır. Çalışmadaki plan, bani ve mimarlara ilişkin bilgiler dönem mimarisinin tanınması için de destekleyicidir. Ele alınan yapılarla ilgili yayın sayısının azlığı ve yapılar her yönüyle dönem içinde özgün özellikler taşıdıkları için böyle bir çalışma yapılmasına ihtiyaç duyulmuştur. Buna ek olarak çalışma, İstanbul'daki Erken Cumhuriyet Dönemi eğitim yapılarının az bilinen özelliklerine dair çıkarımlar yapılması açısından da ayrıca önem taşımaktadır.

Yapılar yayınlarda geçen en eski isimleriyle çalışmaya dahil edilmiş ve günümüzdeki isimleri de parantez içerisinde verilmiştir. Çalışmada ele alınan yapıların plan, cephe ve süsleme özelliklerini belirten tablolar da çalışmaya dahil edilmiştir. Değerlendirme bölümünde incelenen yapıların bani, mimar alanları ile mimari ve süslemeleri özellikleri konusunda analizler yapılmıştır. Buna ek olarak değerlendirme bölümünde çalışmada ele alınan yapılarla benzerlik gösteren, İstanbul ve Ankara'daki Birinci Ulusal Mimarlık Dönemi eğitim yapılarıyla karşılaştırmalar yapılmıştır.

### **Birinci Ulusal Mimarlık Dönemi**

XIX. yüzyıl sonlarında Türkçülük'ün gelişmeye başlaması, ayrıca Ziya Gökalp'in Türk kültürüne ve Türklüğe ilişkin görüşleri de toplumun aydınlarını ve mimarlarını etkisi altına almıştır (Sözen, 1984: 27-28; Sözen, 1996: 13-14; Tekeli, 2009: 28-30). Buna ek olarak büyük toprak kayıpları yaşanması da Türk Ulusçuluğu'nun gelişmesinde itici güç olmuştur (Yavuz, 1981: 9). Yükselen Türkçülük<sup>5</sup> düşüncesinin mimariye yansımaları olarak ve Avrupa kökenli mimarlık üsluplarına tepki olarak dönemin mimarları inşa ettikleri eserlerinde klasik Osmanlı dini mimarisine ait öğeleri cephelerinde uygulayarak imparatorluğu güçlü olduğu dönemlere göndermede bulunmuşlardır. Böylece Birinci Ulusal Mimarlık<sup>6</sup> adı verilen üslup ortaya çıkmıştır.

Birinci Ulusal Mimarlık üslubu, başladığı zamanlarda *Milli Mimari Rönesansı* olarak görülmekteydi. Osmanlı'ya özgü formların uygulanması ve milli duygulara hitap etmesi dolayısıyla *vatansever* mimari olarak kabul edilmekteydi. Daha sonraki yıllarda *Birinci Milli Üslup* olarak isimlendirilmiştir (Bozdoğan, 2015: 33).

Bu dönemde inşa edilen yapılarda Klasik Osmanlı Mimarisi'nin sivri kemer, basık kemer, geniş saçak, çini süsleme, kabara, rozet, mukarnas, kabartma (kıvrım dal, rumi ve palmet), silme gibi öğeler yapıların dış cephelerinde uygulanmıştır. Buna ek olarak Klasik Osmanlı Mimarisi'ne atıfta bulunmak amacıyla yalancı kubbe uygulaması da yapılmıştır. Kesme taş görüntüsü vermek amacıyla cepheler yatay derzlerle sıvanarak kesme taş imitasyonu yapılmıştır. Çatı kenarlarına parapetler yapılmıştır. Merdiven başlarında Klasik Osmanlı Mimarisi'ndeki örneklerle benzeyen baba kullanımı görülür. Dönem yapılarında ön cepheler daha gösterişlidir ve daha fazla süsleme unsuruna sahiptir. Genellikle girişler çıkıntılarla dışarıya taşırılarak vurgulanır. Farklı katlardan yapıların giriş kapılarının bulunması da yaygın olarak görülür (Sözen, 1984: 30-32).

Birinci Ulusal Mimarlık Dönemi'nde genellikle ihtiyaca yönelik olarak sivil yapılar inşa edilmiştir. Karakol, han, iskele, istasyon, okul, hükümet konağı, belediye binası, postane, devlet dairesi, hal, apartman, ev, hastane, otel vb. yapılar inşa edilmiştir. Buna ek olarak sayıca daha az olsa dini yapılara da rastlanır.<sup>7</sup>

<sup>5</sup> Bu Türkçülük kültürel bir Türkçülüktür. Ayrıca, Mimar Kemalettin yazdığı makalelerde de Türk mimarisinin İslam mimarisinden farkını vurgulamıştır (Tekeli, 2009: 38.).

<sup>6</sup> Doğan Hasol bu üslubu *Birinci Ulusalçı Mimarlık Akımı* olarak isimlendirmiştir (Hasol, 2017: 34).

<sup>7</sup> Bu yapı türleriyle ilgili ayrıntılı bilgi için bakınız: Hasol, 2017: 36-55; Demirbağ, 2021.

Milli Mimarlık üslubunu başlatan mimarlar Mimar Kemalettin ve Mimar Vedat Tek'tir. Onların ardından ikinci kuşak olarak Mimar Muzeffer, Mimar Arif Hikmet Koyunoğlu, Mimar Giulio Mongeri ve Mukbil Kemal Taş gelir. Bebek Camii, Bostancı Camii; Birinci Vakıf Hanı, Dördüncü Vakıf Hanı; Fethiye Medresesi, Medresetü'l-kuzat, Reşadiye Mektebi, Mimar Kemal Ortaokulu; Gazi Osman Paşa Türbesi, Sultan Mehmet Reşat Türbesi ve Harikzedegân Apartmanları Mimar Kemalettin Bey'in İnşa ettiği başlıca yapılarıdır.<sup>8</sup> Mimar Vedat Bey'in inşa ettiği başlıca yapılar ise Sirkeci'deki Büyük Postane Binası, Defter-i Hakani Nezareti Binası (Tapu Kadastro Müdürlüğü), Nişantaşı'nda kendi evi, Haydarpaşa İskelesi, Kadıköy İskelesi, Bostancı İskelesi, Kastamonu Hükümet Konağı Halk, Fırkası Mahfeli (İkinci Meclis), Ankara Palas (Mimar Kemalettin Bey'le birlikte), Hobyar Mescidi ve Tayyare Şehitleri Anıtı'dır.<sup>9</sup>

Bu dönemde Evkaf Nezareti tarafından birçok mimari eser yaptırılmıştır. Mimar Kemalettin Bey de 1909-1919 arasında Evkaf Nezareti İnşaat ve Tamirat Heyet-i Fenniyesi müdürlüğü yapmıştır (Yavuz, 1981, s. 16-18). Mimar Vedat Tek de Osmanlı Sarayı'nda Sultan Mehmet Reşat'ın başmimarı olarak çalışmış ve sarayın hâmilğinde eserler inşa etmiştir (Gümüş, 2018: 11-137). Cumhuriyet'in ilanından sonraki süreçte İdare-i Hususiye (Özel İdare) tarafından kamu yapıları yaptırılmıştır (Turan (Haz.), 2010, 1: 71.; Yayım vd., 1998: 225).

## Yapılar

### 1. Bostancı Mekteb-i İbtidaisi (Bostancı Halk Eğitimi Merkezi)

Yapı Bostancı semtinde, Bostancı Camisi'nin yanındadır. Bina Mimar Kemalettin Bey'in eseridir. Bahçekapı'daki I. Abdülhamit Külliyesi'nin 1912 yılında yıkılan Sıbyan Mektebi'nin yerine inşa edilmiştir ve inşası 1913'te tamamlanmıştır (Yavuz, 1981: 202; Yavuz, 2009: 215). Yapı önce mektep olarak, daha sonra ise *Bostancı İlkokulu* olarak hizmet vermiştir (Göktürk, 1963, 6: 3001.; Turan (Haz.), 2010, 2: 28). Yapı 1974 yılından itibaren *Bostancı Halk Eğitimi Merkezi* olarak kullanılmaktadır (Turan (Haz.), 2010, 2: 28). Zemin katın doğu köşesinde bulunan mekan *Serap Sedat Çocuk Kütüphanesi*'dir.

Yapı bodrum katla birlikte iki normal kata sahiptir ve L planlıdır (Şekil 1). Yapıya güneydoğu cephedeki ana giriş kapısından giriş sağlanır. Girişin arkasından kuzeybatı yönüne doğru bir koridor uzanır ve koridorun çevresinde dikdörtgen planlı birimler sıralanır. Üst katta katta da aynı mekan kuruluşu göze çarpar. Bu birimler derslik, idareci odası ve kütüphane olarak kullanılmaktadır.

İncelenen yapının L plan şeması ve tek katlı kısımları o dönemde inşa edilen diğer eğitim yapılarına göre özgün noktalarıdır. Bir başka özgün nokta da zemin kattaki dersliklerde, üst kat tavanını destekleyen ahşap sütunların bulunmasıdır.

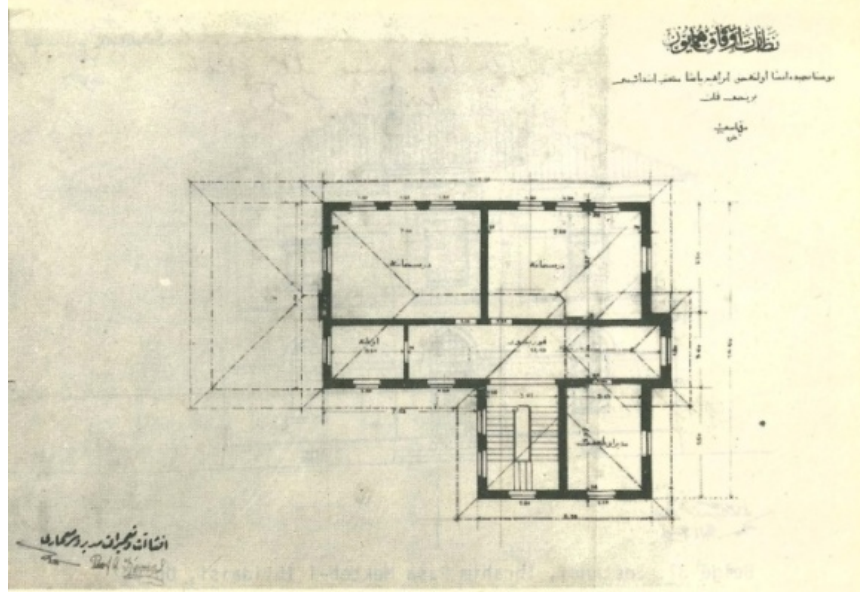
Binanın giriş cephesi simetrik kuruluşludur. Ön cephede, ana girişin olduğu yer dışarı taşarak giriş aksı vurgulanmıştır.<sup>10</sup> Söz konusu çıkma binanın çatı seviyesinden daha yüksektir. Yapının kuzeybatı ve güneybatı cephelerinde ikincil girişler söz konusudur. Yapının zemin kat pencere açıklıkları sivri kemerli, üst kat pencereleri düz atkı kemerlidir (Şekil 2). Pencerelerin üzerinde kaval silmeler mevcuttur. Dış cepheler geniş saçaklara sahiptir. Giriş katın zemininde karosiman kaplamalara yer verilmiştir.<sup>11</sup> Tuğladan, yığma olarak inşa edilen yapı volta döşemelidir (Yavuz, 1981: 202).

<sup>8</sup> Mimar Kemalettin Bey'in hayatı ve eserleriyle ilgili olarak bakınız: (Batur ve Yavuz, 2008; Yavuz, 1981; Yavuz, 2009).

<sup>9</sup> Mimar Vedat Tek'in hayatı ve eserleri için bakınız: (Ömer Faruk Şerifoğlu (Ed.), 2003).

<sup>10</sup> Çıkmanın üst tarafında *Sultan Abdülhamid han-ı evvel ibtidai mektebi* yazılı bir kitabe yer alır.

<sup>11</sup> Üst katın zemini laminat parkelerle kaplıdır fakat parkelerin altında karosiman kaplamalar olduğu düşünülmektedir.



**Şekil 1.** Bostancı İbrahim Paşa Mektebi üst kat planının çizimi  
**Kaynak:** Yavuz, 1981: 205.



**Şekil 2.** Bostancı Mekteb-i İbtidaisi genel fotoğraf  
**Kaynak:** Kıvanç KOÇAK, Ocak 2018

## 2. Göztepe Mekteb-i İbtidaisi (Göztepe İlkokulu)

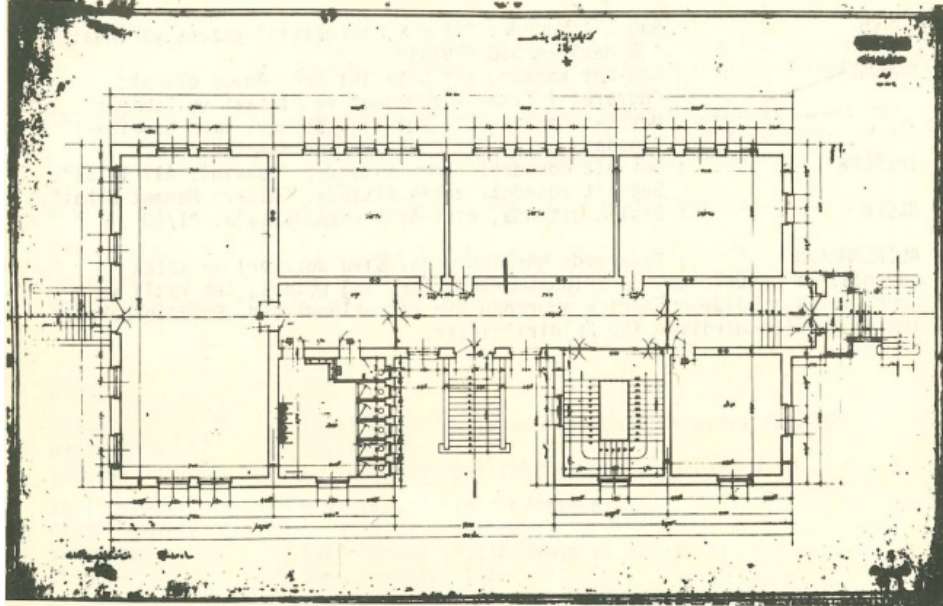
İncelenen yapı 1915-1924 yıllarında yapılmıştır (Yavuz, 1981: 213). İnşasına başlandıktan sonra bir süre inşaat yarım kalmıştır (Cumhurbaşkanlığı Osmanlı Arşivi. kutu 466. gömlek 349918. evkaf İD/93-17. H. 24/03/1339.). İstanbul işgal edildiğinde, işgal güçleri tarafından üzeri brandayla örtülerek kullanılmıştır (Yavuz, 1981: 213). Cumhuriyet'in ilk yıllarında 5. Okul adını almıştır (Anonim, 1938: 25). Bina 1946 *Göztepe Pansiyonlu İlkokulu*, daha sonra ise *Göztepe Etüd ve Beslenme İlköğretim Okulu* olmuştur (Yayın vd., 1998: 361). Yapı ileriki yıllarda *Göztepe İlköğretim Okulu* olmuş ve 2010'lara kadar bu adla gelmiştir (Turan (Haz.), 2010, 2: 43). Evkaf Nezareti (Turan (Haz.), 2010, 2: 43) tarafından yaptırılmış ve Mimar Kemalettin Bey'in eseridir.

Ele alınan bina dikdörtgen planlı ve bodrum katla beraber üç katlıdır. Tüm katlarda koridorun etrafına yerleştirilmiş dikdörtgen ve kare planlı mekanlar görülür. Dikdörtgen planlı birimler derslik, kare planlı birimler idareci odalarıdır (Şekil 3).

Giriş cephesinin orta kısmı dışa çıkmalıdır (Şekil 4). Yapının zemin katlarındaki pencereleri sivri kemerli, üst kat pencereleri ise dikdörtgen biçimlidir. Bodrum kattaki pencereler ise enine dikdörtgen şeklindedir. Pencerelerin üzerinden ve arasından geçen şerit silmeler yapıyı çevrelemektedir. Bu şerit silmeler ve bodrum seviyesindeki korniş cepheyi yatay hatlara ayırır.

Binanın güney cephesinin orta kısmı içe durumdadır. Yapının güney cephesindeki içe çekilmiş alanda bulunan giriş kapısı daha sonraki yıllarda kapatılmıştır. Binanın giriş cephesi dışındaki bir cephesinin geriye çekilmiş olması yapıyı diğer eğitim yapılarından ayıran bir tasarım özelliğidir.

Dış cephelerin köşelerinde plasterler vardır. İç mekan zemininde karosiman kaplamalara yer verilmiştir. Yapı tuğladan, yığma duvar tekniğiyle inşa edilmiştir (Yavuz, 2009: 221). Kıрма çatıyla örtülü olan yapının çatısı geniş saçakla sonlanır.



Şekil 3. Göztepe Mekteb-i İbtidaisi zemin katının plan çizimi

Kaynak: Yavuz, 1981: 218.



**Şekil 4.** Göztepe Mekteb-i İbtidaisi genel fotoğrafı  
**Kaynak:** Kıvanç KOÇAK, Ocak 2018

### **3. Kadıköy 35. İlk Mektep (Gazi Mustafa Kemal Paşa Ortaokulu)**

Ele alınan bina Kadıköy'de Yeldeğirmeni Mahallesi, Halitağa Caddesi'ndedir. 1925 ve 1927 yılları arasında yapılmıştır. Yapının banisi Mustafa Kemal Atatürk'tür (Turan (Haz.), 2010, 2: 41). Okul binası ilk olarak *Kadıköy 35. İlk Mektep* olarak anılmıştır (Anonim, 1938: 24; Turan (Haz.), 2010, 2: 41); daha sonra *Gazi Mustafa Kemal Paşa İlkokulu* adı verilmiştir. İlkokulların ve ortaokulların birleşmesinden sonra *Gazi Mustafa Kemal Paşa İlköğretim Okulu* olmuştur (Yayımlı vd., 1998: 359).

Zemin katla beraber üç katlı olan yapı U planlı olarak düzenlenmiştir (Şekil 5). Yapının ön cephesi olan doğu cephesinde birinci kattan giriş sağlanırken, arka cephede ise zemin kattan giriş sağlanır. Binanın içinde kuzey ve güney kenarları arasında koridor uzanır; koridorun doğusuyla batısında ise dikdörtgen planlı ve kare planlı mekanlar vardır. Merdivenler ise koridorun kuzeyine ve güneyine yerleştirilmiştir.

Tüm cephelerde, zemin katla birinci katta dikdörtgen biçimli, ikinci katta sivri kemerli pencereler vardır. Yapı geniş saçaklara sahiptir (Şekil 6-7). Giriş cephesinin ortasında bulunan çıkma yapının aksiyal tasarımına vurgu yapar (Şekil 6). Ayrıca giriş cephesinin ortasında ve köşelerinde de çıkmalar vardır. Ortada bulunan çıkma daha geniştir. Çıkmanın ikinci katında üç açıklıklı geniş bir sivri kemer, kemerin önünde ise bir balkon bulunur.

Ön cephede tüm üst kat pencerelerinin üzerinde kaval silmeler vardır. Buna ek olarak tüm pencerelerin arasında, cepheyi dikine kesen silmeler ve ikinci kat pencerelerinin üzerinde mavi renkli çiniler mevcuttur. Arka cephede de en üst kat pencerelerinin üzerinde yeşil çiniler mevcuttur. Söz konusu mavi ve yeşil renkli çiniler tek renkli çinilerdir.



Binanın arka cephesinde bulunan çıkma içindeki giriş kapısı bulunması yapıyı dönemin diğer eğitim yapılarından ayıran bir özelliktir. Üç katlı bir yapı olması ve yalnızca üst kat pencerelerinin sivri kemerli, diğer kat pencerelerinin sadece düz lentolu olması bir başka özgün noktadır. Ön cephesindeki giriş çıkmasında bulunan süslemeler binanın arka cephesindeki çıkmada da bulunması özgün bir ayrıntıdır.

Yapının arka cephesi de, cephenin ortasında bulunan bir çıkmayla hareketlendirilmiştir. Bu çıkmanın üzerinde de yeşil renkli çiniler vardır. Yapının iç mekan zemini de karosiman zemin kaplamalarına sahiptir. Kuzey ve güney cephelerinin ortasında da üç cepheli çıkmalar bulunur. Yapı betonarmedir ve dört yöne eğimli kırma çatıyla örtülüdür.



**Şekil 5.** Kadıköy 35. İlk Mektep'in Pervititch haritasındaki vaziyet planı  
**Kaynak:** <https://archives.saltresearch.org/handle/123456789/109107>, 2022.



**Şekil 6.** Kadıköy 35. İlk Mektep'in giriş cephesi

**Kaynak:** Salt Archives. (2022, 18 Eylül). Albüm: Vilayet-i Hususi İdareleri faaliyetinden, 1928.  
<https://archives.saltresearch.org/bitstream/123456789/211962/160/AMN160159.jpg>



**Şekil 7.** Kadıköy 35. İlk Mektep'in batı cephesi

**Kaynak:** Kıvanç KOÇAK, Nisan 2018

#### 4. Acıbadem 10. İlkokul (Özdemiroğlu İmam Hatip Ortaokulu)

Acıbadem 10. İlkokul'un yerinde Acem Mehmet Efendi Konağı bulunmaktaydı. Konak 1913'te kiralanarak Mahfiruz Sultan Mektebi olmuştur. Konak yıkılarak onun yerine 1930 yılında Acıbadem 10. İlkokul'un günümüze gelen binası inşa edilmiştir (Küçüksezer, 2013: 28; Turan (Haz.), 2010, 2: 70-71). Yapı İl Özel İdaresi tarafından (Turan (Haz.), 2010, 2: 71), o yıllarda yaygın olarak uygulanan tip projelere göre inşa edilmiştir.<sup>12</sup> Yapı 1947-1948 eğitim yılında *Özdemiroğlu İlkokulu* adını almış; daha sonra *Özdemiroğlu İlköğretim Okulu* adını almıştır (Yayın vd., 1998: 382). Bina 2007'de onarım görmüştür (Turan (Haz.), 2010, 2: 71). Kesin bir belge olmasa da söz konusu yapının Mimar Yahya tarafından inşa edilmiş olabileceği değerlendirilmektedir<sup>13</sup> (Şekil 8).

Yapı bodrum katla birlikte üç kata sahiptir. Plan gelişimi U biçimindedir; aynı zamanda arka kanatların arasında sekizgen planlı bir mekan da bulunmaktadır (Şekil 9 ve Şekil 10). Söz konusu mekan bodrum katla birlikte iki katlıdır ve konferans salonu olarak kullanılmaktadır. Girişin üzerinde ve ön cephe tarafında bulunan balkonlu hacim kare planlı bir dersliktir. Binanın diğer hacimleri dikdörtgen planlıdır. Hacimler kuzey-güney yönünde uzanan koridorun doğusunda ve batısında yer almaktadır.

Giriş cephesi batı cephesidir. Cepheye aksiyal kurgu hakimdir (Şekil 11) ve çıkıntılarla cepheye hareketlilik kazandırılmıştır. Cephenin aksındaki çıkıntıda üç açıklıklı basık kemer vardır. Basık kemerli açıklığın önünde yarım altıgen formlu bir balkon bulunur. Bu basık kemerli pencere dışındaki tüm pencere açıklıkları dikdörtgen biçimlidir. Giriş cephesinde, üst kat pencerelerinin üzerinden geçen şerit silmeler cephe boyunca uzanır. Koridor ve derslik döşemeleri karosiman kaplamalıdır. Yapı tuğla malzemeyle ve yığma duvar tekniğiyle inşa edilmiştir. Bina geniş saçaklıdır ve dört yöne eğimli kırma çatıyla örtülüdür.

Söz konusu yapı bir tip projedir. İstanbul'un farklı ilçelerinde plan ve cephe özellikleri açısından benzer örnekleri vardır. İstanbul genelindeki birebir aynı örnekleriyle birlikte özgün bir tasarım olduğu söylenebilir. Çalışmada incelenen yapıda bulunan ve *M.Y.* yazan kitabeler de yapıya özgünlük katmaktadır.

---

<sup>12</sup> Fatih ilçesinde yer alan Balat 55. İlkokul (Ulubatlı Hasan İlkokulu)'un binası Acıbadem 10. İlkokul'la aynı plan ve cephe özelliklerine sahiptir. Balat 55. İlkokul da 1930'da yapılmıştır ve bânisi Atatürk'tür. Çeşitli yayınlarda cumhuriyetin 10. yılında, Atatürk tarafından İstanbul'a armağan olarak, tip proje 10 okul yaptırıldığı yazılıdır (Turan (Haz.), 2010, 1: 357.; Yayın vd., 1998: 346.; <http://ulubatlihasanilkokulu.meb.k12.tr/>, 2020). Bu bilgiye göre Acıbadem 10. İlkokul'un da Atatürk tarafından yaptırılmış olması muhtemeldir.

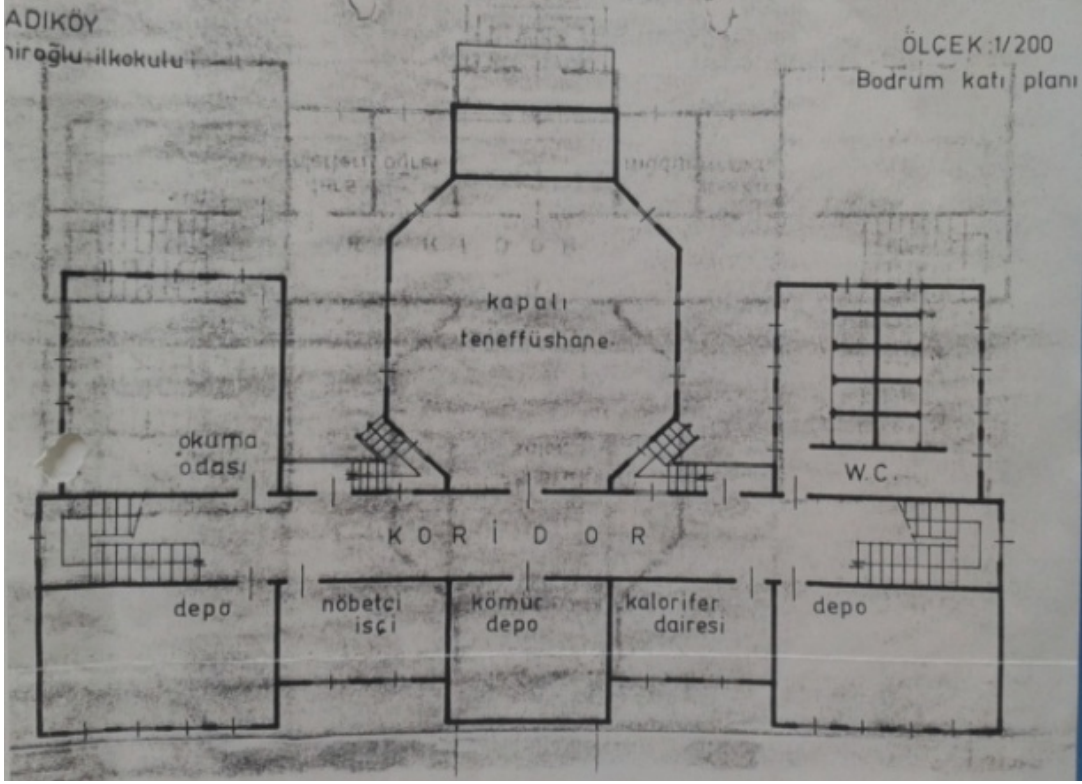
<sup>13</sup> Bu kitabe Eyüp 38 İlkokul (Nişancı Şehit Eyüp Beyazıt İlkokulu) ve Bakırköy 4. Okul'un (Nükhet Ercan Mesleki ve Teknik Anadolu Lisesi) vardır. Bu okul binaları ele alınan yapıyla aynı tarihlerde inşa edilmiştir ve Mimar Yahya tarafından inşa edilmiş olduğu bilinmektedir. Buna göre bu binanın Mimar Yahya'nın eseri olabileceği değerlendirilmektedir (<http://eyupnisanci.meb.k12.tr/>, 2020; Turan (Haz.), 2010, 1: 241.; <http://nuketercantml.meb.k12.tr/>, 2019; Bir başka kaynaktan, Bakırköy 4. Okul'un Mithat Yahya tarafından yapıldığı yazılıdır (Yayın vd., 1998: 183).



**Şekil 8.** Acıbadem 10. İlkokul'un ön cephesinde, *M.Y.* harfleri bulunan kitabe  
**Kaynak:** Kıvanç KOÇAK, Mart 2019



**Şekil 9.** Acıbadem 10. İlkokul'un Pervititch haritasındaki vaziyet planı  
**Kaynak:** <https://archives.saltresearch.org/handle/123456789/110019>, 2022



**Şekil 10.** Acıbadem 10. İlkokul'un bodrum kat planı  
**Kaynak:** Acıbadem 10. İlkokul arşivi



**Şekil 11.** Acıbadem 10. İlkokul genel görünüşü  
**Kaynak:** Kıvanç KOÇAK, Ocak 2018

## Değerlendirme Bâniler

Çalışmada incelenen eserlerin bânileri Cumhuriyet öncesinde ve Cumhuriyet döneminde farklılıklar gösterir. Cumhuriyet döneminden önce inşa edilen yapılar Evkaf Nezareti tarafından (Yavuz, 1981: 202-213), Cumhuriyet Döneminde inşa edilen yapıları ise cumhurbaşkanları ve İl Özel İdaresi yaptırmıştır.

Çalışma kapsamında ele alınan örneklerden Kadıköy 35. İlk Mektep Atatürk tarafından yaptırılmıştır (Turan (Haz.), 2010, 41). Kadıköy 35. İlk Mektep'le yakın tarihlerde Ümraniye'deki Aşağı Dudullu İlkokulu (Nene Hatun Anaokulu) inşa edilmiştir. Aşağı Dudullu İlkokulu (Nene Hatun Anaokulu)'nun da banisi Mustafa Kemal Atatürk'tür (Turan (Haz.), 2010, 2: 195).

Acıbadem 10. İlkokul (Özdemiroğlu İmam Hatip Ortaokulu) İl Özel İdaresi tarafından yaptırılmıştır. Bu yapıyla aynı tarihlerde inşa edilmiş, aynı plan ve cephe özellikleri sahip olan Balat 55. İlk Mektep (Ulubatlı Hasan İlkokulu)'in Mustafa Kemal Atatürk tarafından yaptırıldığı kaydedilmektedir (Turan (Haz.), 2010, 1: 357.; <http://ulubatlihasanilkokulu.meb.k.12.tr>, 2020). İlgili yayınlarda Balat 55. İlkokul hakkında, Atatürk'ün Cumhuriyet'in 10. yılı için armağan yaptırdığı aynı plan tipindeki 10 okuldan biri olduğu yazılıdır (Turan (Haz.), 2010, 1: 357). Buna göre, Balat 55. İlk Mektep'le aynı planimetriye sahip Acıbadem 10. İlkokul'un da Atatürk tarafından yaptırılmış olması mümkündür.

## Mimarlar

Bu araştırma kapsamında incelenen eğitim yapılarından Kadıköy 35. İlk Mektep'in mimarı hakkında bilgi yoktur. Mimarı kesin olarak bilinen yapılar Mimar Kemalettin'in eserleridir. Bostancı ve Göztepe Mekteb-i İbtidaileri'nin mimarı Kemalettin Bey'dir.<sup>14</sup> Acıbadem 10. İlkokul (Özdemiroğlu İmam Hatip Ortaokulu)'un mimarı bizim görüşümüze göre Mimar Yahya'dır.

Acıbadem 10. İlkokul'un ön cephesinde, sağ tarafta ve iki kat arasında kitabe mevcuttur. Bu kitabe dikdörtgen biçimli bir panodadır ve içiçe geçmiş biçimde *M.Y.* harfleri yazılıdır (Şekil 8). Eyüp 38. İlk Mektep (Nişancı Şehit Eyüp Beyazıt İlkokulu) ve Bakırköy 4. Mektep (Nüket Ercan Mesleki ve Teknik Anadolu Lisesi) de Acıbadem 10. İlkokul'la yakın tarihlerde inşa edilmiştir ve bu yapılar da aynı yerde, aynı biçimde *M.Y.* harfli kitabelere sahiptir; aynı zamanda mimarlarının da Mimar Yahya Bey olduğu kaynaklarda geçmektedir<sup>15</sup> (Turan (Haz.), 2010, 1. s. 241; <http://nuketercantml.meb.k12.tr/>, 2019). Bu bilgiler ışığında Acıbadem 10. İlkokul'un mimarının Yahya Bey olabileceği tahmin edilmektedir. İstanbul genelinde toplam 12 eğitim binasında *M.Y.* yazılı kitabe bulunduğu bilinmektedir. Aynı tarihlerde yapılmış 12 örnekte kitabeler dikdörtgen biçimli panolarda, ön cephede iki kat arasında ve cephenin sağ<sup>16</sup> tarafındadır.

Birinci Ulusal Mimarlık Dönemi eğitim yapılarından, mimarları bilinen örnekler Mimar Kemalettin, Mimar Yahya, Mimar Muzaffer, Mukbil Kemal Taş, Mimar Şefik ve Süleyman Unutulmaz tarafından yapılmışlardır (Alpagut, 2005: 173, 176; Işık, 2010: 41; Öner, 2016: 71). Bu dönemde inşa edilen eğitim binalarının büyük bölümünün mimarı bilinmemektedir.

<sup>14</sup> Bostancı Mekteb-i İbtidaisi günümüzde Bostancı Halk Eğitimi Merkezi ve Göztepe Mekteb-i İbtidaisi ise günümüzde Göztepe İlkokulu'dur.

<sup>15</sup> Bakırköy 4. Okul'un Mithat Yahya Bey tarafından inşa edildiği de kaynaklarda yazmaktadır (Yayım vd., 1998: 183).

<sup>16</sup> İstisna olarak 54. İlk Mektep (Katip Çelebi İlkokulu)'te söz konusu kitabe giriş cephesinin sol tarafında bulunur.

## Plan Tipolojileri

Birinci Ulusal Mimarlık dönemi yapılarında plan bakımından ayırt edici bir özellik görülmez. Bu dönem yapılarında daha önce uygulanmış plan şemaları kullanılmıştır. Genel olarak tüm yapı tiplerinde benzer plan şemaları görülmekle birlikte yapıların fonksiyonları da planlamayı etkilemiştir.

Çalışma kapsamında incelenen yapılar plan tipolojisi olarak dikdörtgen planlı, U planlı ve L planlıdır. Bir yapı dikdörtgen planlı, iki yapı U planlı ve bir yapı da L planlıdır (T.1.). Birinci Ulusal Mimarlık dönemi eğitim yapılarında ise genellikle dikdörtgen planlı ve U planlı örnekler yaygındır. Buna ek olarak, Ankara'daki Gazi ve Latife Okulları'nda olduğu gibi, dikdörtgen planın köşelerinin dışa doğru çıkmayla taşması da İstanbul dışı örneklerde yaygın görülen uygulamalardır.<sup>17</sup> Genel olarak dikdörtgen plan ve U plan kurgusu Birinci Ulusal Mimarlık döneminin banka, hükümet konağı, belediye binası, iskele, postane vb. gibi diğer sivil yapılarında da yaygındır (Hasol, 2017: 36-55).

Ele alınan örneklerden dikdörtgen planlı olan Göztepe Mekteb-i İbtidaisi (Göztepe İlkokulu) bodrum katla beraber üç katlıdır. Yapının mekan düzenini girişin ardında uzanan bir koridor ve koridorun üç yanına yerleştirilmiş hacimler oluşturur. Mekan organizasyonu dikdörtgen planlı diğer kamu binalarıyla benzerlik taşır. Güney cephesinin orta kısmının geriye çekilmiş olarak yapılması özgün bir tasarım özelliğidir.

Plan gelişimi U biçimli olan yapılar üç kütleli bir araya gelmesiyle oluşur. Çalışmada ele alınan U planlı örnekler bodrum katla beraber üç katlıdır. Bu binaların bir bölümünde ana girişler U'nun dış tarafında, bir bölümünde ise arka kanatlar arasındadır. Buna ek olarak yan cephelerde veya arka cephelerde de girişleri vardır. Bu yapılarda koridorun U planın kollarına bakan tarafında pencereler, ön tarafında dikdörtgen planlı derslikler bulunur. Yan kanatlar içerisinde de dikdörtgen planlı derslikler ve odalar bulunur.

Kadıköy 35. İlk Mektep (Gazi Mustafa Kemal Paşa Ortaokulu)'in binası U planlıdır. Plan olarak Birinci Ulusal Mimarlık'a özgü bir yeniliği yoktur. İçerisinde farklı işlevlere hizmet eden dikdörtgen biçimli hacimlere yer verilmiştir. Bu hacimlerden büyük olanları derslik, küçük olanları oda olarak fonksiyonlandırılmıştır. Hacimlerin büyük bölümünün inşaa edildiği zamanki işlevlerine uygun olarak kullanılmaktadır. Yapının arka kanatlarından bir tanesi küçük ölçülü hacimlere bölünmüştür. Aynı bölünme Kasımpaşa 9. Mektep ve Karagömrük 27. İlk Mektep'te de görülür. Bu bakımdan Kadıköy 35. İlk Mektep Kasımpaşa 9. Mektep ve Karagömrük 27. İlk Mektep'le benzerlik gösterir. Kadıköy 35. İlk Mektep'in tip proje olduğu ve aynı plan özelliklerine sahip 8 yapıdan biri olduğu yayınlarda kaydedilmektedir (Turan, 2010, 2: 41). Yapılan araştırmalarda bu binayla birebir aynı plan özelliklerine sahip olan başka yapılar tespit edilememiştir.

Acıbadem 10. İlkokul'un plan şemasında yenilikler görülür. Yapı tasarım itibarıyla bir tip projedir. Yapının içerisinde dikdörtgen biçimli derslikler bulunmaktadır. Derslik hacimlerinden köşelerde ve arka kanatlarda bulunanlar büyük, aralarda bulunanlar küçüktür. Girişin üzerinde kare planlı bir derslik de mevcuttur. Söz konusu eser U plan şemasındadır, aynı zamanda U planın arka kanatları arasında sekizgen planlı bir hacim bulunmaktadır. Bu hacim günümüzde konferans salonu olarak kullanılmaktadır fakat okulun eski planlarında burasının teneffüshane olduğu yazılıdır (Şekil 10). İstanbul genelinde bu yapıyla aynı plan özelliklerine sahip, incelenen yapıyla beraber, toplam 13 yapı bulunmaktadır. Bu eserlerin 6'si Fatih, 1'i Eyüp, 2'si Beyoğlu, 1'i Şişli, 1'i Kadıköy, 1'i Üsküdar ve 1'i Beykoz ilçelerinde bulunmaktadır. Bu plan tipolojisinin bilinen en eski örneği Sultanahmet'te bulunmaktaydı fakat yapı günümüzde gelememiştir (Dağdelen, 2016: 328). Çapa'daki Dar'ülmuallimat-ı Âliye (Çapa Fen lisesi) binası da U planlıdır ve U'nun kolları arasında oval bir hacim bulunmaktadır.

<sup>17</sup> İstanbul dışındaki Birinci Ulusal Mimarlık dönemi eğitim yapılarının plan gelişimi ve mekan düzeni hakkında ayrıntılı bilgi için bakınız: Alpagut, 2005: 171-182; Işık, 2010: 34-41-42; Öner, 2016: 50-115; Öner, 2019: 887-900.

Plan gelişimi L biçiminde olan yapılardan, Mimar Kemalettin Bey'in eseri olan Bostancı Mekteb-i İbtidaisi iki katlıdır. Yapı dikine uzanır ve girişten itibaren arka cephe tarafına doğru koridor uzanır. Koridorun bir tarafında pencereler, üç tarafında dikdörtgen şekilli derslikler mevcuttur. Aşağı Dudullu İlkokulu (Nene Hatun Anaokulu)'nun zemin katında da koridorun üç tarafına derslikler yerleştirilmiştir. Bostancı Mekteb-i İbtidaisi bu bakımdan Aşağı Dudullu İlkokulu'yla benzerlik gösterir.

Bostancı Mekteb-i İbtidaisi Mimar Kemalettin'in diğer L planlı eğitim yapısı olan Reşadiye Mektebi'yle (Reşadiye İmam Hatip Ortaokulu) plan kurgusu açısından benzerlik taşır. Reşadiye Mektebi'nin arka tarafında sekizgen planlı bir mekanı bulunmaktadır. Bu yapıda koridor da L biçimindedir ve koridorun çevresine derslikler yerleştirilmiştir.

**Tablo 1:** İncelenen yapıların plan tiplerini gösteren tablo

Dikdörtgen Plan	U Plan	L plan
Göztepe Mekteb-i İbtidaisi	Kadıköy 35. İlk Mektep	Bostancı Mekteb-i İbtidaisi
	Acıbadem 10. İlkokul	

### Cephe Özellikleri

Birinci Ulusal Mimarlık dönemi genel hatlarıyla bir cephe mimarlığıdır. Üslubun karakteristik özellikleri cephe düzeni ve cephe elemanlarının biçiminden ayırt edilebilir. Batılılaşma öncesi Osmanlı mimarlığında, Klasik Osmanlı Mimarisi'nde görülen formlar ulusal mimarlık üslubunun cephelerinde uygulanmıştır. Dönem mimarları vermek istedikleri mesajı tasarımını yaptıkları eserlerin cephe kuruluşuyla göstermişlerdir.

Çalışmada incelenen yapılar, Birinci Ulusal Mimarlık üslubunda yaygın olarak görülen cephe özelliklerini taşımaktadır. Binaların giriş cepheleri, dönem özelliği olarak diğer cephelere göre daha özenli ve daha gösterişlidir. Yapıların giriş cephesi simetriktir. Girişler çıkıntılarla ana kütlede dışarı taşınarak vurgulanır. Giriş cephelerinin köşeleri de çıkmalıdır. Ele alınan binaların cepheleri Birinci Ulusal Mimarlık akımının karakteristik özelliği olan geniş saçaklara sahiptir. Bazı yapılarda saçaklar ahşap konsollarda desteklenir. Pencere açıklıklarında da Milli Mimari üslubunun karakteristik özelliği olan sivri kemer ve basık kemer yoğun olarak kullanılmıştır (T.2). Buna ek olarak dikdörtgen ve kare biçimli pencereler de vardır. Bodrum kat pencereleri yatık dikdörtgen biçimlidir. asimetrik cephe kurgusuna sahip özgün örnekler de bulunmaktadır. Dönemin diğer yapılarında asimetrik cephe kurgusuna sahip özgün örnekler de bulunmaktadır: örneğin Aşağı Dudullu İlkokulu (Nene Hatun Anaokulu) ve Paşabahçe 39. İlkokul (Paşabahçe Ortaokulu).

Mimar Kemalettin Bey'in eseri olan Bostancı ve Göztepe Mekteb-i İbtidaisi'nin ana giriş cephesinin ortasında, binanın çatı seviyesinden taşan bir çıkma vardır. Bu çıkma binanın çatı seviyesinden taşmaktadır. Giriş cephelerinde simetrik tasarım görülür. Yapılarda zemin katta sivri kemerli, üst katlarda düz atkı kemerli pencereler vardır. Çalışmada incelenen Mimar Kemalettin eserleri, Ayazma Mekteb-i İbtidaisi, Reşadiye Mektebi (Reşadiye İmam Hatip Ortaokulu), Abdülhamid-i Evvel Medresesi (Sultan Selim Mesleki ve Teknik Anadolu Lisesi) ve Ankara Vakıf Numune Mektebi (Mimar Kemal Ortaokulu)'yle cephe kuruluşu açısından benzer özellikler taşımaktadır.



Kadıköy 35. İlk Mektep'in ön ve arka cephelerinin ortasındaki çıkmalarda, üç açıklıklı sivri kemer gözlenir. Bu sivri kemerin benzeri Karagümrük 27. İlk Mektep (Akşemsettin İlkokulu) ve Kasımpaşa 9. Mektep'in (Ahmet Emin Yalman İlkokulu) ön cephesindeki çıkmada da görülür.

Kadıköy 35. İlk Mektep'te, giriş cephesinde birinci kattan, arka cephesinde ise zemin kattan giriş vardır. Dönem yapılarında yaygın olan bu uygulama Şile 1. Okul (Şile Anadolu Lisesi)'da da görülür. Şile 1. Okul'un giriş cephesinde, cephenin ortasında bir çıkma, çıkmanın önünde, birinci kattaki ana girişe çıkan bir merdiven vardır. Merdivenin arka tarafında zemin kata giriş sağlayan bir kapı daha vardır.

Acıbadem 10. İlkokul (Özdemiroğlu İmam Hatip Ortaokulu)'un zemin katın ve birinci katın pencereleri dikdörtgen biçimlidir. Yapıda ana giriş cephesinde üç adet çıkma mevcuttur ve cephe ortasında yeralan çıkmada üç açıklıklı bölünmüş basık kemer vardır. İstanbul genelinde cephe özellikleri olarak bu yapılarla aynı cephe özellikleri gösterdiği bilinen 11 yapı daha vardır. Bu 11 yapının 1'i Üsküdar, 1'i Beykoz, 6'sı Fatih, 1'i Eyüp, 1'i Beyoğlu ve 1'i de Şişli de bulunur. Birinci Ulusal Mimarlık döneminin karakteristik cephe özelliklerinden yalnızca büyük bir basık kemer sahip olan bu yapılar, Ulusal Mimarlık üslubunda olmalarına rağmen, Uluslararası Mimarlık Dönemi'ne geçiş yapısı olarak da kabul edilebilir.

**Tablo 2:** Yapıların genel cephe kuruluşlarının yer aldığı tablo

Geniş Saçak	Basık Kemer Kullanımı	Sivri Kemer Kullanımı	Giriş Cephesinde Çıkma	Simetrik Giriş Cephesi
Bostancı Mekteb-i İbtidaisi	Acıbadem 10. İlkokul	Bostancı Mekteb-i İbtidaisi	Bostancı Mekteb-i İbtidaisi	Bostancı Mekteb-i İbtidaisi
Göztepe Mekteb-i İbtidaisi		Göztepe Mekteb-i İbtidaisi	Göztepe Mekteb-i İbtidaisi	Göztepe Mekteb-i İbtidaisi
Göztepe Mekteb-i İbtidaisi		Kadıköy 35. İlk Mektep	Kadıköy 35. İlk Mektep	Göztepe Mekteb-i İbtidaisi
Acıbadem 10. İlkokul			Acıbadem 10. İlkokul	Acıbadem 10. İlkokul

### Süsleme Özellikleri

Birinci Ulusal Mimarlık döneminde inşa edilen yapılarda ayırtedici unsurlarından biri de süslemelerdir. Mimarlar inşa ettikleri yapıların dış cephelerini, Klasik Osmanlı Dönemi'nin İznik çinilerine benzeyen çinilerle yaygın olarak görülen silme, mukarnas ve kabartma gibi unsurlarla süsleyerek Klasik Osmanlı Mimarisi'ne atıfta bulunmuşlardır.

Çalışmada incelenen örneklerin tamamında silme, karosiman kaplama ve çini süslemeden en az biri bulunur. Silmeler dış cephelerde, pencerelerin ve katların arasında bulunur. Pencereler arasında iki tip silme kullanılmıştır: şerit silme ve kaval silme. Karosiman kaplamalar genellikle yapıların içindedir. Çini süslemeler ise dış cephelerde kullanılmıştır. Tek renkli çini uygulamasına rastlanır. Bu çinilerde mavi ve yeşil renkleri vardır (T.3).

Bostancı Mekteb-i İbtidaisi (Bostancı Halk Eğitimi Merkezi) ve Kadıköy 35. İlk Mektep (Gazi Mustafa Kemal Paşa Ortaokulu) dış cephelerinde kaval silmelere sahiptir. Göztepe Mekteb-i İbtidaisi (Göztepe İlkokulu) ve Acıbadem 10. İlkokul (Özdemiroğlu İmam Hatip Ortaokulu) şerit silmelere sahip olan örneklerdir. Kadıköy 35. İlk Mektep'te, yapının ön ve arka cephesinde, pencereler üzerindeki alınlıklarda mavi ve beyaz renkli çiniler bulunmaktadır. Ön cephedeki çiniler mavi renkli, arka cephedeki çiniler yeşil renklidir. Kadıköy 35. İlk Mektep, giriş cephesinde tek renli çini bulunması bakımından Karagümrük 27. İlk Mektep ve Kasımpaşa 9. Mektep'le benzerlik gösterir.

Karosiman kaplamalar binaların içerisinde yer alır. Bostancı Mekteb-i İbtidaisi, Göztepe Mekteb-i İbtidaisi, Kadıköy 35. İlk Mektep ve Acıbadem 10. İlkokul'un koridorlarıyla derslikleri karosiman döşeme kaplamalarına sahiptir.

**Tablo 3:** Ele alınan yapıların süsleme özelliklerini açıklayan tablo

Silme		Çini	Karosiman Döşeme Kaplaması
Kaval Silme	Şerit Silme		
Bostancı Mekteb-i İbtidaisi	Göztepe Mekteb-i İbtidaisi	Kadıköy 35. İlk Mektep	Bostancı Mekteb-i İbtidaisi
Kadıköy 35. İlk Mektep	Acıbadem 10. İlkokul		Göztepe Mekteb-i İbtidaisi
			Kadıköy 35. İlk Mektep
			Acıbadem 10. İlkokul

## SONUÇ

Sonuç olarak çalışmada incelenen yapılar dönem özelliklerini taşımalarına karşın, kendi içlerinde oldukça özgün özelliklere de sahiptirler. Buna ek olarak, incelenen yapıların bulunduğu İstanbul'un Anadolu yakasında eğitim yapılarının büyük bölümü, nüfus yoğunluğunun daha fazla olduğu Üsküdar Kadıköy'de konumlanmıştır. Birinci Ulusal Mimarlık üslubu özelliğini taşıyan yapılar İstanbul, Ankara, İzmir, Konya gibi büyük merkezler de daha yoğun inşa edilmiştir.

İncelenen yapılarda dönem özelliği olarak sivri kemer ve kemer üzerinde silme kullanımı yaygındır. Bir yapıda basık kemer kullanımı görülür. Giriş cepheleri simetriktir ve giriş kısımları çıkmayla öne

çıkarılmıştır. Plan şeması açısından iki yapıda U plan, bir yapıda dikdörtgen plan ve bir yapıda da L plan görülür.

Çalışmada, Mimar Kemalettin'in eserleri, zemin katlarında sivri kemerli, üst katlar dikdörtgen biçimli pencereleri O'nun diğer yapılarındaki cephe düzenlerini yansıtır. Mimar Yahya'nın eseri olduğu değerlendirilen yapılar ise hem cephe düzeni hemde plan şeması açısından tip projedir.

Kadıköy 35. İlk Mektep'in, kat sayısı farklı olsa da cephe kurgusu açısından Karagümrük 27. İlk Mektep ve Beyoğlu 9. Mektep'le benzerlik göstermesi dikkat çeken bir noktadır. Bu durum Kadıköy 35. İlk Mektep'in tasarım açısından özgünlüğünü göstermektedir. Yapının Atatürk tarafından yaptırılmış olması da ayrıca önemlidir. Buna ek olarak mimarına ilişkin yapılan kapsamlı araştırmalarda hiçbir bilgi bulunamamıştır.

Kadıköy 35. İlk Mektep ve Acıbadem 10. İlkokul orijinalliğini koruyarak günümüze gelmiştir. Bostancı Mekteb-i İbtidaisi ve Göztepe Mekteb-i İbtidaisi'nin sonradan yapılan eklemelerle orijinalliği kısmen bozulmuş fakat büyük ölçüde aslına muhafaza etmektedir.

İncelenen dört yapının inşa tekniğinde Birinci Ulusal Mimarlık üslubuna özel bir teknik ve malzeme yoktur. XX. yüzyılın ilk çeyreğinde inşa edilen yapılarda tuğla veya taş malzeme ile volta döşeme tekniği kullanılmıştır. Ayrıca bu dönemin yapıları yığma duvar tekniği veya betonarme olarak inşa edilmiştir.

Çalışma kapsamında incelenen yapılar Osmanlı İmparatorluğu'nun son yılları ve erken cumhuriyet döneminde inşa edilmişlerdir. Söz konusu okul binaları yapıldığı yıllar devletin ekonomik olarak zor durumda olduğu zamanlarda meydana getirilmiştir. Osmanlı İmparatorluğu'nun son zamanları ve genç Türkiye Cumhuriyeti'nin kurulduğu yıllarda bu yapıların inşa edilmiş olmaları eğitime verilen önemin arttığının bir göstergesidir. Eğitimin devleti ileriye taşıyacağı düşünülerek ülke genelinde çok sayıda okul inşa edilmiştir.

## KAYNAKÇA

Akyüz, Y. (2008). *Türk Eğitim Tarihi M.Ö. 1000 - M.S. 2012*. Pegem Akademi.

Alpagut, L. (2005). *Erken Cumhuriyet Döneminde Ankara'daki Eğitim Yapıları* (Tez No. 160406) [Yayınlanmamış doktora tezi, Hacettepe Üniversitesi. Ulusal Tez Merkezi].

Anonim (1938). *İstanbul Okulları Kılavuzu*. İstanbul Öğretmenleri Yardım Cemiyeti Yayını.

Batur, A., Yıldırım Y. (2008). *Mimar Kemaleddin Yapıları Rehberi*. tmmob mimarlar odası istanbul büyükkent şubesi.

Bozdoğan, S. (2015). *Modernizm ve Ulusun İnşası: Erken Cumhuriyet Türkiye'sinde Mimari Kültür*. Metis Yayınları.

Cumhurbaşkanlığı Osmanlı Arşivi. (H. 24/03/1339) kutu 466. gömlek 349918. evkaf İD/93-17

Çakır, C. (2002). Bir Reform Hareketi Olarak Tanzimat: Hazırlanması, İlânı, Tepkiler ve Uygulanması. *Türkler*. 14, 701-702. Yeni Türkiye Yayınları.

Dağdelen, İ. (Haz.) (2016). *Alman Mavileri: 1913-1914 I. Dünya Savaşı Öncesi İstanbul Haritaları*. İstanbul Büyükşehir Belediye Başkanlığı Kütüphane ve Müzeler Müdürlüğü.

Demirbağ, U.. Tokat'ta Restorasyonu Yapılan Bir Sivil Yapı Örneği: Pazar Hükümet Konağı. *Sosyal Bilimlerde Akademik Çalışmalar* 3. 427-442. Duvar Yayınları.

- Erdem, A. R. (2011). Atatürk'ün Eğitim Liderliğinin Başarısı: Türk Eğitim Devrimi. *Pamukkale Üniversitesi Atatürk İlkeleri ve İnkılâp Tarihi Araştırma ve Uygulama Mekezi Dergisi* 2, 163-181.
- Göktürk, H. (1963). Bostancı İlkokulu. *İstanbul Ansiklopedisi*. 6, 3001-3002. Ercan Matbaası.
- Gümüş, M. D. (2018). *II. Meşrutiyet'te Saray İçin Çalışmak: Vedad (Tek) Bey'in Sermimarlık Dönemi* (Tez No. 495788) [Yayınlanmamış doktora tezi, İstanbul Üniversitesi. Ulusal Tez Merkezi].
- Hasol, D. (2017). *20. Yüzyıl Türkiye Mimarlığı*. YEM Yayın.
- Işık, G. (2010). Kayseri'de Erken Cumhuriyet Dönemi Eğitim Yapıları (Tez No. 282994) [Yayınlanmamış yüksek lisans tezi, Erciyes Üniversitesi. Ulusal Tez Merkezi].
- Karatepe, Ş. (2002). Tanzimat Reformları ve Çelişkileri. *Türkler*. 14, 723. Yeni Türkiye Yayınları.
- Küçüksezer, C. (2013). *Evvvel Zaman İçinde Acıbadem*. Kadıköy Belediye Başkanlığı Kültür Yayınları.
- Nişancı Şehit Eyüp Beyazıt İlkokulu. (2020, 10 Mart). *Tarihçe*. <http://eyupnisanci.meb.k12.tr/>
- Nükhet Ercan Mesleki ve Teknik Anadolu Lisesi. (2019, 5 Mart). *Tarihçe*. <http://nuketercantml.meb.k12.tr/>
- Öner, G. Ö. (2016). *Tanzimat'tan Cumhuriyet'e Konya'da Eğitim Yapıları (1839-1939.)* (Tez No. 435094) [Yayınlanmamış yüksek lisans tezi, Mimar Sinan Güzel Sanatlar Üniversitesi. Ulusal Tez Merkezi].
- Öner, G. Ö. (2019). Konya Merkez ve İlçelerinde Erken Cumhuriyet Dönemi Eğitim Yapıları. *Turkish Studies Social Sciences*. 3, 881-903. 10.29228/TurkishStudies.22837
- Plan Çizimi (Acıbadem 10. İlkokul Arşivi)
- Sakaoğlu, N. (1991). *Osmanlı Eğitim Tarihi*. İletişim Yayınları.
- Sakaoğlu, N. (1992). *Cumhuriyet Dönemi Eğitim Tarihi*. İletişim Yayınları.
- Salt Archives. (2022, 18 Eylül). Albüm: Vilayet-i Hususi İdareleri faaliyetinden, 1928. <https://archives.saltresearch.org/bitstream/123456789/211962/160/AMN160159.jpg>
- Salt Archives. (2022, 17 Kasım). *Haritalar*. <https://archives.saltresearch.org/handle/123456789/109107>
- Salt Archives. (2022, 17 Kasım). *Haritalar*. <https://archives.saltresearch.org/handle/123456789/110019>
- Sözen, M., Tapan, M. (1973) *50 Yılın Türk Mimarisi*. Türkiye İş Bankası Kültür Yayınları.
- Sözen, M. (1984). *Cumhuriyet Dönemi Türk Mimarlığı*. Türkiye İş Bankası Kültür Yayınları.
- Sözen, M. (1996). *Cumhuriyet Dönemi Türk Mimarisi*. Türkiye İş Bankası Kültür Yayınları.
- Sözen, M., Tanyeli, U. (2011). *Sanat Kavram ve Terimleri Sözlüğü*. Remzi Kitabevi.
- Şerifoğlu, Ö. F. (Ed.). (2003). *M. Vedad Tek: Kimliğinin İzinde Bir Mimar*. Yapı Kredi Yayınları.
- Şimşek Özel, H. (2018). *Tanzimat'tan Cumhuriyet'e İzmir'de Eğitim Yapıları* (Tez No. 503285) [Yayınlanmamış doktora tezi, Hacettepe Üniversitesi. Ulusal Tez Merkezi].
- Tekeli, İ. (Basım yılı yok). Tanzimat'tan Cumhuriyet'e Eğitim Sistemindeki Değişmeler. *Tanzimat'tan Cumhuriyet'e Türkiye Ansiklopedisi*. 2: 466-470. İletişim Yayınları.
- Tekeli, i. (2009). Mimar Kemalettin ve Eseri Hangi Ortamda Gelişti. Ali Cengizkan (Ed.), *Mimar Kemalettin ve Çağı: Mimarlık/ Toplumsal Yaşam/ Politika*. (s. 23-29). TMMOB Mimarlar Odası ve Vakıflar Genel Müdürlüğü Ortak Yayını.
- Turan, Ş. (Haz.). (2010). *Tarihe Tanıklık Eden Okullar*. 1. cilt. İstanbul İl Milli Eğitim Müdürlüğü.

- Turan, Ş. (Haz.). (2010). *Tarihe Tanıklık Eden Okullar*. 2. cilt. İstanbul İl Milli Eğitim Müdürlüğü.
- Türköne, M. (2002). Tanzimat Ne Zaman Başladı?. *Türkler*. 14: 681-682. Yeni Türkiye Yayınları.
- Ulubatlı Hasan İlkokulu. (2020, 13 Mayıs). *Tarihçe*. <http://ulubatlihasanilkokulu.meb.k.12.tr>
- Yavuz, Y. (1981). *Mimar Kemaleddin ve Birinci Ulusal Mimarlık Dönemi*. ODTÜ Mimarlık Fakültesi Basım İşliğı.
- Yavuz, Y. (2009). *İmparatorluktan Cumhuriyete Mimar Kemalettin 1870-1927*. TMMOB Mimarlar Odası ve Vakıflar Genel Müdürlüğü Ortak Yayını.
- Yayım, A., Yaşar M., Duru, S. Z., Gökçe, H., Kandemir, H. Y., Albayrak, H., Aydın, E., Güler, F., Tuncay, A. (1998). *Cumhuriyetimizin 75. Yılında İstanbul Eğitim Belgeseli*. T.C. Milli Eğitim Bakanlığı.