
MENCİLİS MAĞARASI

Yrd.Doç.Dr.Ünal ÖZDEMİR*



Özet:

Bu çalışma, Mencilis mağarasının turizm potansiyelini ele almayı amaçlamıştır. Söz konusu mağara, Karabük'ün yaklaşık 10 km kuzeydoğusunda yer alan Bulak köyü sınırları içersindedir. Değişik yükseltilerde üç girişi bulunan ve birbirine bağlı üç kattan oluşan mağara, toplam 6 km yi geçen uzunluğu ile ülkemizin dördüncü büyük mağarası olarak kabul edilmektedir. Mağaranın 460 m lik bölümü düzenlenerek Temmuz 2003'te ziyaretlere açılmıştır.

Çeşitli damlataşı oluşumları yanında, geçmişte insanlar tarafından barınak olarak da kullanılmış olması, mağaranın turizm çekiciliğini arttırmıştır.

Günümüzde daha çok yerli turistlerin ziyaret ettiği Mencilis mağarası, Batı Karadeniz'deki önemli turizm merkezlerine olan yakınlığı (Abant, Hadrianapolis-Eskipazar, Safranbolu, Amasra) sayesinde, mevcut ziyaretçi sayısını arttırabilecek kapasiteye sahiptir.

Anahtar Kelimeler: *Horasan Duvarı, mağara, turizm, karstlaşma*

* Atatürk Üniv. K.K.Eğt.Fak., Erzurum.

Abstract:

This study is intended to focus on the tourism potentiality of Mencilis cave. This cave is located within the borders of Bulak village, about 10 km northeast of Karabük. The cave, having three entrances of different heights and three floors connected with each other, is accepted to be the fourth largest cave with its 6 th km length in our country. 460 m length of the cave was organized and became ready for touristic use in July 2003.

The fact that it was used by people for shelter in the past as well as its formation of various dripstones increases its attraction for tourism.

Mencilis cave, which is visited mostly by domestic tourists, can increase its visitor due to the fact that it is close to important touristic centers in Western Black Sea Region (Abant, Hadrianapolis-Eskipazar, Safranbolu, Amasra).

Keywords: Wall of Horasan, cave, tourism, karst

MENCİLİS MAĞARASI

Mencilis Cave

Giriş:

Derinlik karstı şekillerinin en önemlilerinden biri olan ve gerek boyut ve gerekse oluşum özellikleri bakımından karst topografyasının en özgün şekillerinden birini oluşturan mağaralar, ana hatları ile suların kimyasal eritmesi ve kısmen de mekanik aşındırması ile meydana gelirler (Uzun, Zeybek- 1996:40).

Mağaralar bilindiği üzere, insanlık tarihi boyunca farklı amaçlara hizmet etmişlerdir. Barınak ve depo olarak kullanımları yanında, mağara terapi ya da mağara içindeki ırmaklarından su ve enerji elde etmeye kadar birçok kullanımı söz konusudur . Günümüzde ise, önemli turistik çekim merkezleri haline almışlardır.

Ülkemizi ziyaret eden yabancıların % 76'sı tatil amacı ile gelmektedir. Tatil amacı ile gelen yabancılar genellikle kıyıda yer alan konaklama tesislerinde kalmakta ve denizin dışında farklı imkanları aramaktadırlar. Bu ihtiyaç son yıllarda bariz bir şekilde görülmektedir. Esasen turizm gelirlerinin artırılması ve yabancı ziyaretçilerin ülkemizde daha uzun süre kalmaları için, mağara ve benzeri olanakların değerlendirilmesi gerekmektedir. Bu amaçla Turizm Bakanlığı, 1982 yılından itibaren MTA ile yaptığı protokol çerçevesinde başta Akdeniz ve Ege kıyılarında olmak üzere mağara araştırmaları başlatmıştır (Anonim-1996:43).

Ülkemizdeki mağaraların büyük bir kısmı, Kretase ve Tersiyer kalkerleriyle, metamorfik kalkerler içinde gelişmiştir (Aygen-1959:45).

Türkiye'de yaklaşık 40000 karstik mağara mevcuttur. Bunların çoğu Toros sistemindeki karstik platolar zonunda bulunmaktadır. Bununla birlikte, Batı Karadeniz Bölümü'nde de önemli mağaralar gelişmiştir. Bunlardan bazılarını şu şekilde sıralayabiliriz: Kızılelma, Sofular, Gökgöl, Mencilis (Sür-1994:16-17).

Batı Karadeniz Bölümündeki önemli mağaralardan biri olan Mencilis, değişik tarihlerde Marmara Üniv. Mağara Araştırma Derneği, Ankara Mağara Araştırma Derneği, Boğaziçi Üniv. Mağara Araştırma Kulübü, Atlas Dergisi ekibi ile İngiliz, Fransız ve İtalyan speleologlar tarafından incelenmiştir. Safranbolu'yu konu alan TRT'nin Gezelim Görelim programında da, yörenin alternatif turistik çekim merkezlerinden biri olarak Mencilis mağarası ekranlara getirilmiştir. Mağaraların turistik çekim merkezi olarak önem kazanmaya başlamasıyla birlikte, Temmuz 2000'de MTA Mağara Araştırma Projesi ekibi Mencilis'in etüdünü tamamlamış, Temmuz 2002'de mağaranın iç düzenlenmesine başlanmış ve Haziran 2003'de mağaranın bir bölümü (460 m.lik bölümü) turizme sunulmuştur.

Bizim bu çalışmadaki amacımız, önemli bir turizm potansiyeline sahip olduğunu düşündüğümüz Mencilis mağarasını daha yakından tanıtmak (turizme açılan bölümünü) ve 1994'de UNESCO tarafından *Dünya Miras Şehirler* listesine alınan Safranbolu'daki alternatif turizm olanaklarına dikkat çekmektir.

Mağaranın Yeri ve Ulaşımı

Mencilis mağarası, Batı Karadeniz Bölümünde yer alan Karabük'ün 10 km kadar kuzeydoğusundaki Bulak köyü sınırları içerisinde yer alır (Harita 1). Mağaraya ulaşmak için iki farklı güzergâh kullanılmaktadır. Bunlardan ilki, Karabük-Safranbolu karayolunun 6. km sinden kuzeye dönülerek 4 km uzaklıktaki Bulak köyüne, buradan da yaklaşık 3 km lik stabilize bir yolla mağaraya ulaşılan yoldur. İkinci güzergâh ise, Safranbolu üzerindedir. Bu güzergâh için önce Safranbolu'nun 3 km kuzeyindeki Bağlar mevkiine (Değirmenbaşı), oradan da kuzeybatı yönünde yaklaşık 6 km lik stabilize bir yolla mağaranın ilk girişine ulaşılmaktadır. Buradan itibaren mağaranın asıl girişine (İkinci giriş) araçla devam etme imkanı yoktur ve yaklaşık 400 adımlık yaya yürüyüşü ile mağaranın ana girişine ulaşılır.



Harita 1. Mencilis mağarasının yeri.

Mağaranın Yeri ve Doğal Çevre Özellikleri:

Çalışma konusunu oluşturan mağara farklı isimlerle anılır. Mağaracılık literatürüne Mencilis adıyla geçmiş olan mağaranın ismini, Meclis deresinden aldığı söylenmektedir. Bununla birlikte bu ismin, İtalyan ya da Fransız bir speleologdan alınmış olduğu yönünde de görüşler mevcuttur. Ancak, mağaranın yörede bilinen en yaygın ismi ise, Bulak mağarasıdır. Bunun dışında mağara, eskiden atlı kervanların vadi içersinden geçerken burada konaklamalarından dolayı, Atçıını olarak da isimlendirilmiştir.

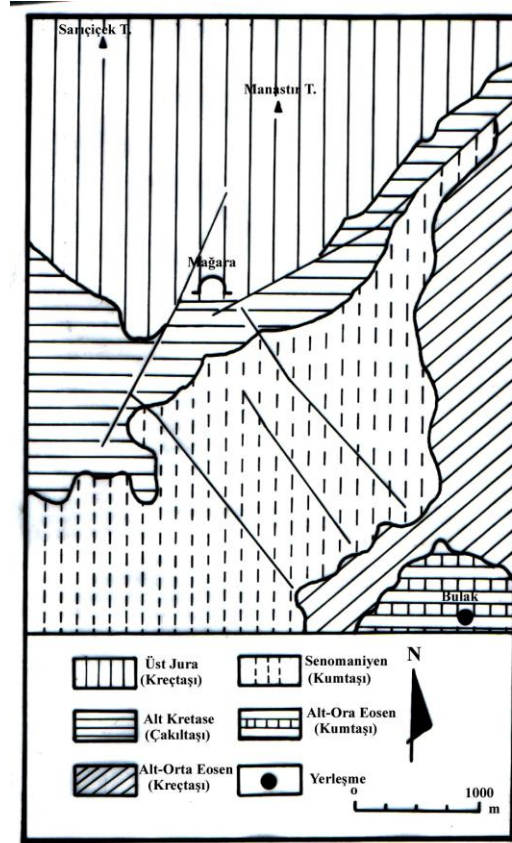
Mağaranın üç girişi bulunmaktadır*. İlk giriş, su çıkışının olduğu bir ağızdan yapılmaktadır. Ancak 30 m sonra bu çıkış bir sifonla sonlanmaktadır (Anonim-1992:8). Söz konusu giriş, yörede *su mağarası* olarak da bilinir. İkinci giriş, yaklaşık 300 m kuzeyde vadi yamacında olan asıl giriştir. Mencilis mağarasının ana girişi, Mağara deresinin kollarından biri olan Meclis deresinin açmış olduğu vadinin batıya bakan yamacı üzerinde gelişmiştir. Mağaranın vadi tabanından yüksekliği yaklaşık 75 m, deniz seviyesinden yükseltisi ise 800 m kadardır. Vadi tabanından mağaraya olan çıkış, 148 basamaklı bir merdiven vasıtasıyla sağlanmaktadır. Üçüncü girişin yeri tam olarak bilinmemekle birlikte, su mağarasının (ilk giriş) üzerindeki yamaçta bulunduğu ifade edilmektedir.

Çalışma sahasında, temelde Paleozoik yaşlı kuvarsit, metakumtaşı ve konglomeradan oluşan bir formasyon yer alır. Kuvarsitlerin üzerinde Jura yaşlı karasal istif bulunur. Bu çökeltilerin üzerinde ise yine Jura-Kretase yaşlı 350 m. kalınlığında bir formasyon yer alır. Yapısal özellik olarak da en üstte de Neojen yaşlı, konglomera, kumtaşı, kiltası ardalanmasından oluşan 50 m. kalınlığında bir istif yer alır (Nazik ve Diğ-2000:2) (Harita 2).

Yörede yer alan en önemli kırık sistemleri kuzeydoğu-güneybatı veya doğu-batı yönünde uzanırlar. Bunlardan en önemlisi, Karabük havzasını kuzeydoğu-güneybatı doğrultusunda sınırlayan Karabük ters

* Mencilis mağarasının girişi konusunda farklı tespitler mevcuttur. Bazı kaynaklarda (Anonim-1992, Çetinkaya:1998) iki, bazı kaynaklarda ise üç (Anonim:2002) girişin olduğu ifade edilmiştir.

faıdır. Bu fay hattına bađlı, ona dik ynde kırık sistemleri de geliřmiř ve bu da karstlařmanın geliřiminde etkili olmuřtur (Nazik ve Diđ-2000:5).



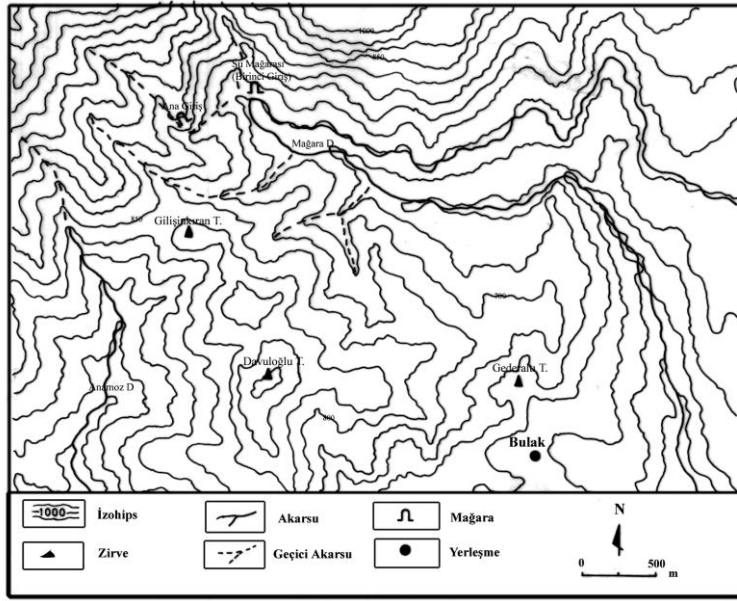
Harita 2. Mencilis mađarası ve yakın çevresinin jeoloji haritası (Nazik ve Diđ. 2000'den faydalanılmıřtır).

Mencilis mađarası, Safranbolu platosunu batıdan kuzeye dođru sınırlayan Sarıçcek dađlık ktlesinde yer alır. Bu ktle, Bartın-Safranbolu arasında bulunan dađlık alanların en yksek zirvelerine sahiptir. Bu ykselti çemberinin en nemli zirveleri, Manařtır tepe (1555 m), Panayır tepe (1544 m), Fincankaya tepe (1498 m) ve Sarıçcek tepesi (1726 m) dir (Harita 3)

Çalıřma sahası Batı Karadeniz kıyı kuřađından farklı olarak, yıllık yaklařık 460 mm yađıř deđerı ve 12.3°C sıcaklık ortalamasına sahiptir.

Mencilis Mağarası

Kıyıda içerde olması ve orografyanın da etkisiyle, frontal faaliyetler sonucu yağış maksimumlarının kış aylarına rastladığı, sıcaklık değerlerinin artmasına bağlı olarak yaz kuraklığının yaşandığı ve bu devrede yağışların minimuma indiği yarı-nemli bir iklim etkilidir (Emiroğlu-1981:20).



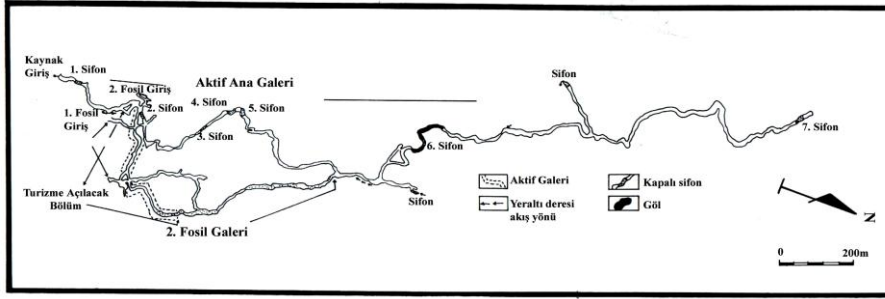
Harita 3. Mencilis mağarası ve yakın çevresinin topografya haritası.

Karabük-Safranbolu çevresinde en geniş yayılış alanına sahip topraklar, kahverengi orman toprakları ile sarı-kırmızı podzolik topraklardır. Bu örtü üzerinde başta göknar olmak üzere, meşe, karaçam, gürgen, sarıçam, ardıç ve kayından oluşan zengin bir orman formasyonu ile maki türleri, sahanın vejetasyonunu oluşturur. Maki formasyonunun başlıca elemanlarını; bodur ardıç, karaçalı, kızılıçık ve muşmula gibi türler oluşturur.

Mağaranın Oluşumu

Mencilis mağarası, Pliyo-Kuvaterner reliyef sistemlerinin karakteristik bir şeklidir. Birbirine bağlı ve farklı dönemlerde oluşmuş üç kattan meydana gelen Mencilis'in ana galerisinin girişi 710 m yükseklikte

gelişmiştir. Birkaç metre sonra sifonla bu galerinin üzerinde ikinci fosil kat yer alır. Girişin yaklaşık 250-300 m kuzeydoğusunda, kuzeydoğu-güneybatı yönlü fay üzerinde gelişen ve Kuvaterner’de derince yarılan Mencilis/Meclis deresinin kanyon vadisinin batı kenarında 800 m yüksekliğinde yer alır. Toplam uzunluğu 1200 m olan bu galeri, başlangıçta doğu-batı daha sonra kuzey-güney ve kuzeybatı-güneydoğu yönünü almıştır (Nazik ve Diğ-2000:7).



Şekil 1: Mencilis mağara sistemi gelişim planı (Wolozon 1995-Nazik ve diğ. 2000’den alınmıştır).

Farklı dönemlerde oluşmuş, birbirine bağlı üç kattan oluşan Mencilis mağarası, hidrolojik gelişim açısından iki bölümden oluşmuştur. Bunlardan ilk oluşan bölüm olan I. ve II. katlar bütünüyle fosilleşmiştir (Nazik ve diğ-2000:7) Nitekim, mağara içindeki sarkıt ve dikitlerin siyah renkteki görünümü, oluşumun tamamlanmakta olduğu izlenimini vermektedir.

Buna karşılık en altta bulunan aktif ana galerinin içinden büyük bir yeraltı deresi akmaktadır. Safranbolu’nun içme ve kullanma suyu ihtiyacını karşılayan bu yeraltı deresi, mağarada çok sayıda göl ve kapalı sifonları oluşturmaktadır (Nazik ve diğ-2000:7).

Mağaranın içine girdiğinizde ilk dikkat çeken özelliklerden birisi, serin ve nemli bir ortamla karşılaşmanızdır. Ortalama 12°C.lik bir sıcaklığa ve % 70-75 nem oranına sahip olan mağaranın üst katlarında sıcaklık değerleri artmakta, mutlak nem değerleri de düşmektedir (Tablo 1).

Gerek eldeki dokümanlardan, gerekse de mağara işletmecileri ile yaptığımız mülakatlar sonucu, mağara içinde fare (I. fosil kata, fareli galeri de denmektedir) ve yarasa dışında karakteristik bir canlı topluluğuna rastlanılmadığı tespit edilmiştir.

Tablo 1. Mencilis Mağarasının İkinci Fosil Katında Sıcaklık (°C) ve Mutlak nem (%) Değerleri (Mayıs, 2000).

Nokta No	Nem %	Sıcaklık °C
P1	45	18
P4	59	14.3
P5	63	13.6
P7	76	12
P9	57.5	15.5
P12	65	14.5
P14	73.6	13.1
P16	74	12.2
P19	88	11.6
P22	89.4	11.9
P25	88.5	12.6
P28	90	12

Kaynak: Mencilis Mağarası Araştırma Raporu, Mimari ve Elektrifikasyon Uygulama Projesi (2000:9)

Mağaranın toplam uzunluğunun ne kadar olduğu ile ilgili farklı ölçümler yapılmıştır. Bazı kaynaklarda 6052 metre (Wolozan-1995), bazılarında ise 2725 metre (Anonim-1992:8) olarak ifade edilmiştir. Mağaranın toplam uzunluğunun 6 km.den fazla olduğu esas alındığında, Işparta'daki Pınarözü, Antalya'daki Tilkiler ve Zonguldak'taki Kızılelma mağaralarından sonra, Türkiye'nin 4.büyük mağarası olarak dikkati çeker.

Mağara girişinin üzerinde doğal bir kemer dikkat çekmektedir. Mağaracılık literatüründe *Hoş geldin kemeri* denilen bu yapı, girişin yaklaşık 15-20 m kadar üzerinde oluşmuştur (Fotoğraf 1).

Mencilis mağarasının turizm amaçlı düzenlenmiş olan orta katı, ziyaretçilerin ilgisini çekebilecek ve görünümü çok güzel kılan sarkıt, dikit, sütun, duvar ve perde gibi damlataşı oluşumlarına sahiptir.



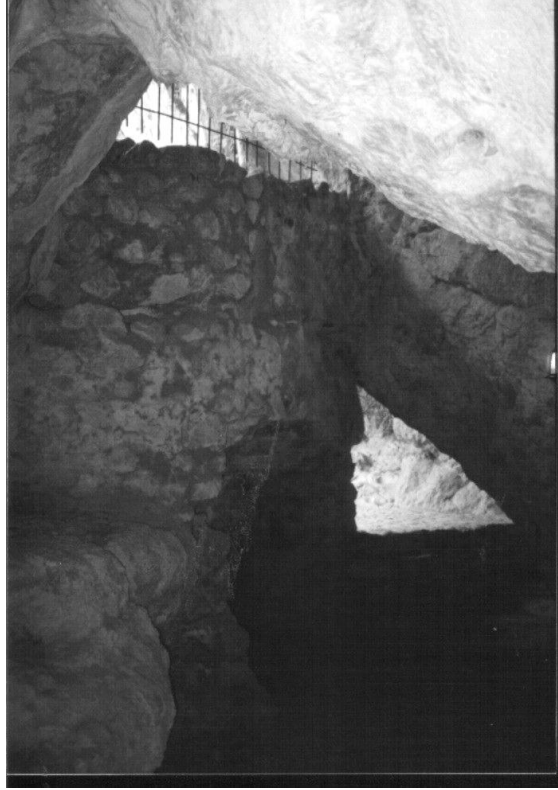
Fotoğraf 1. Mencilis mağarası ve ana girişin üzerinde bulunan doğal kemer.

Binlerce yıl önce insanlar tarafından kullanıldığına dair izlerin bulunduğu mağaranın giriş galerisi, aydınlık ve bu özelliği 30-40 m kadar devam etmektedir (Yüksek-1998:58). Ana girişin yaklaşık 100 m. kuzeydoğusunda *Horasan sıvası* (kaymak kireci, tuğla tozu ve kum) ile yapılmış olan *Horasan duvarı* yer alır . Günümüzden çok öncelerine ait olan bu yapının varlığı, mağaranın geçmişte barınak olarak kullanıldığına dair bir kanıttır (Fotoğraf 2).

Horasan duvarından itibaren 100 m kadar doğu yönünde gidildiğinde, bir merdivenle II. kata çıkılmakta ve buradan geniş bir salona geçilmektedir. Tavan yüksekliğinin 8 m.yi geçtiği bu salon mağara içindeki sarkıt, dikit ve sütunların yoğun olarak başladığı yerdir. *Pazar yeri* olarak da adlandırılan salonda yapılan çalışmalar esnasında, *küçük çanak* ve *kaplara* rastlanmıştır. Bu salonun hemen doğusunda, bir başka salon daha yer almaktadır. Mencilis mağarasının en güzel damlataş oluşumlarının bulunduğu salonda kalker ana kaya dikkat çekmektedir (Fotoğraf 3). Buradan tekrar doğuya doğru yönelen mağara, yaklaşık 3 m lik bir inişle

Mencilis Mağarası

devam etmektedir. Mağaranın bu bölümünde doğal bir kuyu (- 6m) bulunmaktadır.



Fotoğraf 2. Geçmişte mağaranın barınak olarak kullanıldığına dair bir gösterge olan Horasan Duvarı.

Mağara içinde doğu yönündeki ilerleyişimiz 50-60 m kadar daha devam ettikten sonra, asma bir köprü vasıtasıyla bir başka salona geçilmektedir. Mağaranın bu bölümünde tavan yüksekliği artarak 20 m yi bulur. Kalker blok ve moloz yığıntılarının dikkat çektiği salonun kuzey ucunda çok sayıda sarkıt ve dikit yer alır.

Mağara içindeki en ilgi çekici yerlerden biri de, mağaracılık literatürüne *Ajda'nın yatağı* olarak geçen, balçık bir çamurun bulunduğu

kesimdir. Cilt bakımı için faydalana bilinen bu yere, ziyaretçilerin daha iyi görebilmeleri için bir seyir terası yapılmıştır.



Fotoğraf 3. Mağara için çok sayıda sarkıt ve dikit oluşumu görülmektedir.

Sonuç ve Öneriler

Görsel amaçlı turizme açılacak bir mağara içinde, yürüyüş yolları, özelliği olan morfolojik yapı için seyir terasları, mağara içindeki müsait salonlara fonksiyon verilerek kullanılır hale getirilmesi, zemin mekanının etüdü, havalandırma ve aydınlatılması gerekmektedir. Mağara dışında ise, mağaraya ulaşan yolun düzenlenmesi, otopark, alışveriş ünitesi, WC, kırkahvesi gibi işletme projeleri yapılmalıdır (Tur.Bak.1996:45). Mencilis mağarası bu bakış açısı ile değerlendirildiğinde, mağara içi düzenlemelerinin (elektrifikasyon, yürüyüş yolları, beş adet seyir terası gibi) büyük ölçüde tamamlandığı söylenebilir. Ancak turistik açıdan Mencilis'i çekici kılan sadece damlataşı oluşumları ya da yeraltı deresinin varlığı değil, aynı zamanda mağaranın eskiden insanlar için bir barınak olması da önemli bir

özelliğdir. Geçmişin izlerine ışık tutabilecek bu durum (mağara içindeki yazılar, küçük çanak ve kaplar gibi), mağaranın salonlarından birinde sergilenebilir. Yine *Horasan duvarının* yapıldığı yere, Türkçe ve İngilizce açıklama metinleri konulmalıdır.

Mağara dışında henüz kayda değer bir tesisin olmayışı (iki adet tuvalet ve 10-15 kişilik oturma yeri dışında), buraya özellikle turlarla gelecek ziyaretçilerin kalma sürelerini olumsuz yönde etkileyecektir. Yapılması gerekli olan otopark, kırkahvesi, büfe vb. tesisler için, mağaranın her iki girişi arasındaki arazi, bu eksiklikleri giderebilecek büyüklüktedir. Bunun dışında, su mağarası (ilk giriş) nın bulunduğu yerde basit bir tarzda yapılmış olan köprünün yerine, kemerli bir tahta köprü yapılabilir. Buradan itibaren asıl girişe kadar olan bölüm, yürüyüş parkuru şeklinde düzenlenmelidir. Ayrıca, söz konusu yol üzerinde mağaraya gidişi gösteren tabelaların da, turizme yönelik yeniden tasarlanması uygun olacaktır.

Hiç şüphesiz herhangi bir turizm potansiyeline sahip olan bir yerin; tanıtımı yapılmayıp, ziyaret edilmedikçe, ondan rasyonel bir şekilde yararlanamayacağımız muhakkaktır. Mencilis mağarasının, gerek yerli ve gerekse de yabancı ziyaretçiler tarafından oldukça iyi tanınan Safranbolu'ya günöbirlik mesafede olması, bu mağaranın birçok kişi tarafından ziyaret edilmesini mümkün kılacaktır. Nitekim, turizme yeni açılan bu mağara, hafta içi günde 50-60, hafta sonu ise en az 100 kişi tarafından ziyaret edilmektedir. Halihazırda görsel ve yazılı basında yapılan tanıtım çalışmaları ile birlikte, ziyaretçi sayısının artabileceğini rahatlıkla söyleyebiliriz.

Mağaraların içindeki serin ve nemli havanın, astım hastalarına iyi geldiği bilinen bir durumdur. Mencilis'in ortalama 12°C.lik bir sıcaklığa ve % 70-75 nem oranına sahip olması, mağaranın bu amaçla kullanımını da mümkün kılabilir.

Mağaraya ulaşım konusunda birtakım eksikliklerin de varlığı görölmektedir. Özellikle mağaraya gelecek turistlerin Safranbolu güzergahını daha çok kullanacakları dikkate alındığında, Değirmenbaşı mevkiinden mağaraya kadar olan yaklaşık 5.5-6 km.lik yolun standardının yükseltilmesi gereklidir.

Unutulmamalıdır ki, bu ve benzeri yerleri turizme kazandırmak adına, doğal ortamını bozacak müdahalelerden kaçınılması gereklidir. Mesela mağara içindeki damlataşı oluşumlarına zarar vermeyecek elektrifikasyon (ampul seçimi gibi) düzenlenmesi yapılmalıdır.

Mağara içindeki yeraltı deresi, Safranbolu'nun içme suyunu karşılamaktadır. Bu nedenle, turizm maksadıyla mağara içindeki restorasyon işleri, planlanan yerlerin (460 m.lik bölüm) dışına çıkmamalıdır.

Teşekkür

Arazi çalışmalarımız esnasında, bize her türlü kolaylığı sağlayan Ünal Mühendisliğe, akademik çalışmalara göstermiş olduğu duyarlılıktan dolayı teşekkür ederiz.

Kaynaklar

- Anonim 1992**, Türkiye'nin Speleolojik Olanakları-1. Turizm Bakanlığı Yatırımlar Gen. Müd. Arş. ve Değ. Dairesi Baş. Yay. No:1992/7. Ankara.
- Anonim 1996**, Mağaraların Turizmde Değerlendirilmesi. İpek Yolu Der. Sayı:9, Desen Ofset, Ankara.
- Anonim 2002**, Karabük-Bulak Mencilis MağarasıT.C Karabük Valiliği. Karabük.
- Aygen, T., 1959**, Speleoloji (Mağaralar ve Yeraltı ırmakları). D.S.İ.Yay.Sayı:88. D.S.İ. Matbaası, Ankara.
- Çetinkaya, A., 1998**, Alternatif Turizm Türlerinin Safranbolu'da Uygulanabilirliği. İ.Ü. Sos.Bil.Enst Turizm A.B.D (Yayımlanmamış Yüksek Lisans Tezi). İstanbul.
- Emiroğlu, M., 1981**, Korunması Gereken Örnek Bir Kentimiz: Safranbolu. Ankara Üniv.D.T.C.F Yay.No:297, Ankara.
- Gürbüz, A.**, Safranbolu'ya Gelen Yerli Turist. TSE. Standart Der. Turizmin Ekonomik Etkileri. Yıl:42. Sayı:498. Ankara.
- Nazik, L., Derici, Ş., Kutlay, L., Törk, K., Özel, E., Mengi, H., Aksoy, B., Acar, C., Güner, İ.N., 2000**, Mencilis Mağarası (Safranbolu-

Mencilis Mağarası

Karabük) Araştırma Raporu, Mimari ve Elektrifikasyon Uygulama Projesi. M.T.A. Gen.Müd. Ankara.

Sür, A., 1994, Karstik Yerşekilleri ve Türkiye'den Örnekler. A.Ü. Türkiye Coğrafyası Arş. ve Uyg. Mer. Der. Sayı:3.

Uzun, A., Zeybek, H.İ., 1996, Akçakale Mağarası (Gümüşhane).Türk Coğrafya Der.Sayı:31, İstanbul.

Wolozon, D., 1995, Recherhes Speleoloques en Turquie (6 éme campagne de l' ADEKS).

Yüksek, Ö., 1998, Cennetin Kovuğu Mencilis Mağarası. Atlas Coğrafya ve Keşif Dergisi. Şubat:98, Sayı:59, İstanbul.