



ISSN 1304-8120 | e-ISSN 2149-2786

Araştırma Makalesi * Research Article

Diyarbakır Ziya Gökalp Yazma Eser Kütüphanesi'nde Yer Alan Bir Grup Yazma Eserin Unvan Sayfası*

Title Page of a Group of Manuscripts in Diyarbakır Ziya Gokalp Manuscript Library

Nazik AĞYAR LEBLEBİCİ

Öğr. Gör., Kahramanmaraş Sütçü İmam Üniversitesi, Teknik Bilimler Meslek Yüksekokulu
nazikagyarleblebici@gmail.com
Orcid ID: 0000-0002-4888-535X

Hülya Serpil ORTAÇ

Ankara Hacı Bayram Veli Üniversitesi, Mesleki Eğitim Fakültesi
hulya.ortac@hbv.edu.tr
Orcid ID: 0000-0001-8816-6416

Öz: Düşünce dünyasına ait el yazması kitaplar, sadece sanat açısından değil aynı zamanda bilginin nesilden nesile aktarılması bakımından da değerlidir. İbnü'l Arabi yaşadığı dönemi "bilgi ağacının meyveye durduğu dönem olarak" adlandırır. İşte bu "bilgi ağacının" yaprakları da el yazması eserlerin sahifeleridir denilebilir. Yazma eserlerdeki süslemeleri değerlendirirken farklı dönemlerde, farklı ölçeklerde yazılmış tüm eserlerin varlığı tezhip sanatı açısından önemlidir. Asırlar boyunca ilim ve bilim adamlarının bilgiyi aktardıkları yazma eserlerin, süsleme bakımından yorumlanarak belgelenmesi önemlidir. El yazma eserler deyince başta Kuran-ı Kerimler devamında hadis-i şerif ve haşiyeleri, hadis şerhleri, İslam alimlerinin biyografileri, tefsir, akaid, fıkıh gibi dini temaların yanı sıra sözlükler, retorik denilen eserler (söz söyleme sanatı) ve divanlar gibi edebi eserler de yer almaktadır. Tezhip sanatında fasıl başı, sure başı ya da unvan sayfası olarak adlandırılan tezhipler önemli bir yer tutmaktadır. Bu çalışmada, Diyarbakır Ziya Gökalp Yazma Eser Kütüphanesi'nde bulunan 6 adet yazma eserdeki unvan sayfasının belgelendirilmesi yapılmış ve tezhip sanatı açısından ele alınmıştır.

Anahtar Kelimeler: Tezhip, yazma eser, Diyarbakır Ziya Gökalp yazma eser kütüphanesi, unvan sayfası.

Abstract: When evaluating the ornaments of manuscripts, the existence of all works written in different periods and at different scales is important for the art of illumination. This situation is valuable in terms of transferring knowledge from generation to generation in manuscripts belonging to the world of thought. Ibn al-Arabi calls his period "the period when the tree of knowledge stands to fruit". It can be said that the leaves of this "tree of knowledge" are the pages of manuscripts. It is important that the manuscripts, which scientists have tried to convey information for centuries, are interpreted and documented in terms of ornamentation. When it comes to manuscripts, firstly the Quran, then hadith-i sharifs and annotations, hadith commentaries, biographies of Islamic scholars, religious themes such as tafsir, akaid, fiqh, as well as dictionaries, literary Works such as rhetoric (the art of speaking) and divans. Illuminations, which are called the beginning of the chapter or the title page, have an important place among the illuminations in the manuscripts. In this study, it is aimed to document 6 manuscripts in Diyarbakır Ziya Gökalp Manuscripts Library by considering the title page in terms of illumination art.

* Bu çalışma doktora tezinden üretilmiştir.

GİRİŞ

Tarihi süreç içerisinde tezhip sanatı başlangıcından günümüze kadar birçok dönem geçirmiş; geçtiği coğrafyalarda farklı üslupları bünyesine alarak günümüze kadar gelmiştir. İslamiyet'in kabulü ile başlayan süreçte tezhip sanatı Kur'an-ı Kerimleri süslemede önemli bir unsur olmuştur. İslam'ın yayılmasıyla Kur'an-ı Kerimler daha fazla yazılarak çoğaltılmıştır. Kuran-ı Kerimlerin tezyin edilmesi hususunda hükümdarlar ve devlet büyükleri bir itibar ve prestij göstergesi olarak adeta bir yarış halinde olmuşlardır. Bu sebeple el yazması Kur'an-ı Kerimlerin tezhip özellikleri farklı coğrafyalardan geçerken o coğrafyanın kendine özgü süsleme öğelerini İslami dinamikler çerçevesinde geliştirmiş, zamanla farklı üslupları bünyesine alarak ilerlemiştir.

Daha sonraki dönemlerde sadece Kur'an-ı Kerimlerde değil, farklı konularda hazırlanmış el yazması çok sayıda yazmada tezhip sanatının uygulamalarına rastlanmaktadır. Bilgiyi çoğaltma ve nesilden nesile aktarma aracı olan bu el yazması kitapların farklı bölümlerinde kendine mahsus sayfa düzeni ve süsleme alanları bulunmaktadır.

Tezhip sanatında bu sayfa düzeninde süsleme alanlarının başlıcaları; zahriye, serlevha, unvan (sure başı veya fasıl başı) ve hatime sayfalarıdır (Biçer Özcan,2007, s.373).

Duran'a göre yazma eserde tezhipli kısım, sadece yazı sahasının üzerinde yer alıyorsa ve bu da metnin başladığı ilk sayfadaysa bu sayfaya unvan sayfası adı verilir. Bu sayfalar ara başlık, bahir başı, fasıl başı, sûre başı olarak da bilinmektedir. Mushaflarda her sûrenin başladığı yeri gösteren tezhipli sahalarla denilmekte olup; el yazması kitaplarda ise fasıl veya bahir adı verilen her bölümün başında bulunan kısma unvan denilmektedir (islamansiklopedisi.org.tr/tezhip#2,2012).

Bir başka deyişle, tezhip süsleme kitapta metnin başladığı ilk sayfada yer alıyorsa bu sayfalar unvan sayfası olarak adlandırılmaktadır. Yazma eserlerde unvan sayfaları genellikle zahriye sayfasının tezhip tasarımına uygun halde hazırlandığı; motif, renk ve desen olarak bütünlüğü sağlayan bir kompozisyonla tasarlandığı görülmektedir (Çetintaş, Çelik 2019).

Kur'an-ı Kerimlerde sure başı ya da ser-sure denilen başlık formu, diğer yazma eserlerde örneğin divanlarda, edebi ya da dini eserlerde; bölüm başı, fasıl başı ve söz başı olarak da anılmaktadır. Mushaflarda karşılıklı sayfaların sağ tarafındaki sayfada başlayan, metin yazılarının üzerine yapılan tezhipli sayfa düzenine unvan sayfası denilmektedir. Bu sayfa düzenlemeleri de kompozisyon tasarımları ve motiflerin yapıldığı dönemin beğenisini ve özelliklerini yansıtmaktadır (Özkeçeci, 2007, 154-160).

“Serlevha” veya “mihrabiye” olarak anılan baş sayfa anlamına gelen unvan sayfası, yazma eserlerde genellikle ilk sayfa olan zahriye sayfasından sonra gelen karşılıklı sayfalardır. Simetrik iki sayfa halinde olan bu sayfalara “fasıl başı” ya da “sure başı” denilmektedir. Unvan kelime anlamı olarak kitap, mecmua, makale başlığına denir. Unvan sayfasında başlayan metnin devamı karşı sayfada çoğunlukla devam ettiği görülmektedir. Unvan sayfasında yazı kimi zaman tek sütun halinde kimi zaman iki blok sütun halinde görülmektedir. Bu unvan sayfasının süsleme alanı, yazı bölümünden ara suyu ya da cetvel ile ayrılmaktadır. Bu sayfalar tasarım biçimine göre “kubbeli unvan, ikkil unvan, mürekkep unvan sayfası” olarak sınıflandırılmaktadır (Biçer, 1995, s. 228-231).

Özen'e göre unvan sayfalarında kullanılan ve başlık olarak da adlandıran bu alan (taç tezhip) yazma eserlerde ilk sayfanın baş kısmına bazen orta kısmına bazen de alt kısımda ki üçte birlik alana yapılan süslemeli levhalardır. Ayrıca Kur'an-ı kerimlerde besmelenin de yazıldığı alanlardır (Özen, istanbul 1985, s.6).

Türkiye Yazma Eserler Daire Başkanlığı tarafından yazma eserleri bir çatı altında toplama amacıyla başta İstanbul, Ankara, Konya olmak üzere bölge müdürlükleri oluşturulmuş ve bu bölge müdürlüklerine bağlı çok sayıda yazma eser kütüphanesi kurulmuştur. Anadolu'daki çok sayıda yazma eser kütüphanelerinden biri de Diyarbakır Ziya Gokalp Yazma Eser kütüphanesidir. Bu yazma eser

kütüphanesinde toplam 1984 yazma eser arasında üç farklı türden altı adet unvan sayfasının 3 türü araştırmaya konu olmuştur.

Yazma eserlerde unvan sayfalarındaki tasarım düzeni Diyarbakır Ziya Gökalp Yazma Eser Kütüphanesinde yer alan 6 adet yazma eserin desen analizleri incelenmiştir. İncelenen bu analizler doğrultusunda unvan sayfalarının türleri “Biçer” tarafından İklil unvan sayfası, kubbeli unvan sayfası ve mürekkep unvan sayfası olarak 3 başlık altında incelenmektedir.

İklil Unvan Sayfası

Kelime anlamı “taç” olarak bilinen ikkil, sayfanın üst kısmındaki tezhipli alanın düz olarak tasarlanmış haline denmektedir. Cetvel ile sınırlandırılmış bu düz alanın üzeri kimi zaman boş bırakılmış kimi zaman tığlar yapılmıştır (Biçer Özcan,2007, s.436).

İklil Unvan Sayfası Birinci Örnek:

Diyarbakır Ziya Gökalp Yazma Eser Kütüphanesi’nde yer alan 21 Hk 1262 demirbaş numaralı ikkil unvan sayfası türünde hazırlanmıştır. Eser Mecd ed-dîn Ebû't-Tâhir Muhammed b. Ya'kûb el-Fîrûzâbâdî'ye (729-817/1329-1415) ait el-Kâmûsu'l-Muhît ve'l-Kâbüsû'l-Vasît isimli arapça hazırlanmış sözlüktür. İstinsah tarihi 1416 olarak tarihlenen eserde ölçüler 290x174-205x120 mm olup 31 satırda 449 sayfa olarak nesih yazı türünde abadi kâğıt ile hazırlanmıştır (Şekil 1).



Şekil 1. 21 Hk 1262 demirbaş numaralı ikkil unvan sayfası görünümü.

Salbek şemseli, miklebi kopuk, kahverengi meşin kaplı cilt müzehhep mihrabiye, sözbaşları ve fasıllar kırmızıyla cetvelleri yıldızla hazırlanmıştır. Başa ek iki yaprakta Kamus yazarları ve kaynakları ve firuzabadî hakkında Davu'l-lami adlı sehavî'nin eserinden intihab edilmiş bir nakil var. Zahriyede, Temellük kayıtları basılı mühürler ve Abdurrahman paşanın vakıf kaydı ile basılı vakıf mühürü bulunmaktadır.

Eser ikkil unvan sayfası türünde tasarlanmıştır. Eserde zemini boyalı klasik tezhip (düz tezhip), zerenderzer (altın zemin üstüne altınla boyama) tekniği kullanılmıştır (Şekil 2).

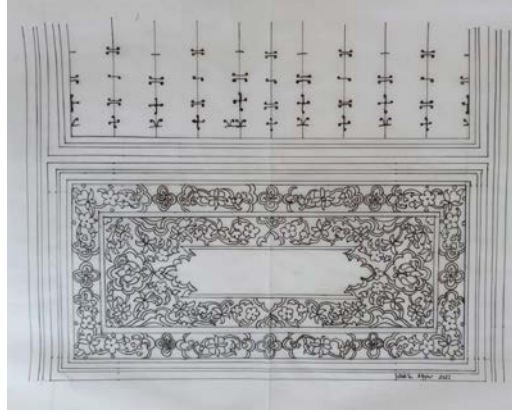


Şekil 2. 21 Hk 1262 demirbaş numaralı ikil unvan sayfası tezhibinin genel görünümü.

Zerenderzer tekniği “altın içinde altın” denilen uygulamada mat ve parlak altının birarada kullanıldığı tekniktir (islamansiklopedisi.org.tr/tezhip#1,2012).

Eserde altın ve lacivert rengin hâkim olduğu görülmektedir. 1/4 simetrik olarak hazırlanan eserin ortasında altın zeminli yazı alanı bulunmaktadır. Bu yazı alanında muhakkak yazı türünde bir besmele yer almakta ve etrafında zemini boyalı klasik tezhip tekniği kullanılmıştır. Yazının etrafı dal kurgusu üzerine penç, goncagül, yaprak ve hatayı motiflerinden oluşan bitkisel süsleme öğeleri ile tezyin edilmiştir. Kapalı alan rumi alanlarında zerenderzer tekniği (altın üzerine altın) kullanılmıştır.

Tezhipli alanın kenarını çevreleyen kenar suyu (bordür) alanı da merkezdeki tasarımın bir devamı niteliğinde ulama tekniğinde yapılmıştır. Bu ikil unvan sayfası cetvelleri altın ve lacivert renkte hazırlanmıştır. Bu cetvel renkleri ile de eser görsel olarak bir bütünlük içerisinde. Tezhipli alanın üzerindeki tığlar son derece sade ve tek renkte (lacivert) hazırlanmıştır (Şekil 3).



Şekil 3. 21 Hk 1262 demirbaş numaralı ikil unvan sayfası tezhibinin çizimi

Eserin dal ve yapraklarında yazı alanının zemini de altınla hazırlanmış olup; motiflerde açık sarı, turuncu, sülyen renkleri zeminde bedahşi laciverti tahrirde ise is mürekkebi kullanılmıştır. Eserin cetvelleri zencerek kullanılmayarak sade bırakılmış iç ve dış pervazlar altınla yapılmış; kuzulu cetveller lacivert ve siyahla hazırlanmıştır (Şekil 4). Eserin metin kısmında salyangoz biçiminde altınla hazırlanmış duraklar bulunmaktadır.



Şekil 4. ikil unvan sayfası detay görünümü.

Eserin altınla olan bazı kısımlarında kararmalar, sayfa kenarlarında lekelenmeler ve yazı kısmının mürekkebinin dağılmış olması neme maruz kaldığını göstermektedir. Bu neme bağlı olarak sayfanın başındaki tığlar karşı taraf sayfayada aktığı gözlenmektedir. Eserin yazı alanında ve sayfanın bazı kısımlarında kurt yeniği alanlar bulunmaktadır. Eser bu haliyle günümüze ulaşmıştır.

İkil Unvan Sayfası ikinci Örnek:

Diyarbakır Ziya Gökalp Yazma Eser Kütüphanesi'nde yer alan 21 Hk 1244 demirbaş numaralı Şerhü'l-Hidâye isimindeki yazma eser ikinci örnektir. Envanter numarası DYBZG1244_0001 olup, eserin yazarı Ekmel ed-dîn Muhammed b. Mahmûd el-Bâbertî (hicri d.710-ö.786/ miladi d.1310-ö.1384) dir. Yazma eserin müstensihisi Nasr b. Şems olup İslâm Dini-Fıkıh konusunda olup yazı dili Arapçadır. Telif tarihi ve istinsah tarihi bilinmeyen eserin 270x185-200x120 mm ölçülerinde 393 yaprak ve 33 satır halinde hazırlanmıştır. Yazı türü nesih, kâğıt türü abadî olan eser günümüzde Diyarbakır Ziya Gökalp Yazma Eser Kütüphanesi Müdürlüğü Koleksiyonunda bulunmaktadır.

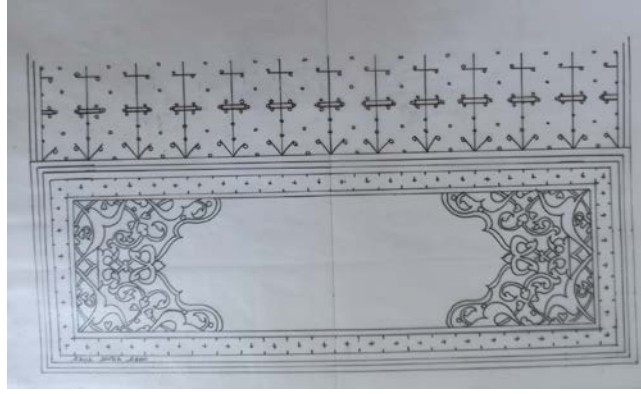
Yazma eserde zemini boyalı klasik tezhip (düz tezhip), zerenderzer (altın zemin üstüne altınla boyama) tekniği görülmektedir. Renklerden ise altın, bedahşi laciverti, bordo, beyaz, is siyahı, sülyen, limon küfü kullanıldığı tespit edilmiştir (Şekil 5).



Şekil 5. 21 Hk 1244 envanter numaralı ikil unvan sayfası örneği.

Devellioğlu'na göre (1999:423) "Taç" anlamına gelen ikil bu örnek de farklı tasarımla hazırlanmıştır. İkil unvan sayfası tezhibi türünde hazırlanan eserin kompozisyonu, yatay dikdörtgen alanı içerisindeki yazı alanının çevresinde 1/4 simetrik olarak tezhipli alan bulunmaktadır. Bu yatay alanın orta kısmındaki üstübeç mürekkebi ile yazılmış orta kısmındaki altın zeminli alanda üstübeç mürekkebi ile yazılmış besmele yer almaktadır. Yatay dikdörtgen formun üst kısmında sade tığlar

bulunmaktadır. Bu alanda dal kurgusu üzerine yaprak ve goncaların yer aldığı bir tasarım görülmektedir. Kapalı alan rumilerle zemin renkleri birbirinden ayrılmış haldedir (Şekil 6).



Şekil 6. 21 Hk 1244 envanter numaralı ikil unvan sayfasının çizimi.

Yazının zemin alanı, dal ve yapraklar altın ile bezenmiştir. Tezhip zeminli bu alana hâkim renkler sırasıyla; lacivert, sülyen ve altındır. Tezhipli alanın etrafını çevreleyen cetvelinde küf yeşili rengi kullanılmış üzerine artı biçiminde altınla yapılmış zencerek yer almaktadır. İç ve dış pervazlarda altın kullanılmış, kuzulu cetvelde ise is siyahı ve bedahşi lacivertdi kullanılmıştır (Şekil7).



Şekil 7. 21 Hk 1244 envanter numaralı unvan sayfası tezhibin detay görünümü.

Eserin günümüzdeki durumu ise; sayfanın sol taraf tezhibinde yoğun neme bağlı olarak yer yer silinmeler ve dağılmış renkler gözlenmiş, altınlı alanların deforme olduğu görülmüştür. Sayfanın tığ kısmında ve cetvel alanının dışında kurt yeniği alanlar mevcuttur. Aynı zamanda tezhibin sol yan ve alt cetvel kısımlarında silinmeler ve boyada dağılmalar vardır. Sayfanın diğer alanlarında oluşan renkler, eserin neme maruz kaldığını göstermektedir.

Kubbeli Unvan Sayfası

Yazı alanının hemen üzerindeki tezhipli alan yatay dikdörtgen formda ve üzerinde kubbe şeklinde tezhipli alan bulunmaktadır. Kubbeli unvan sayfası kendi içinde çok çeşitli örneklerinin olduğu gibi genellikle 5 çeşit ana şemada görülmektedir. Bunlar hem dönemlere göre hem de müzehhibin tasarımına göre farklılıklar arz etmektedir (Biçer Özcan,2007, s.436)

Diyarbakır Ziya Gökalp Yazma Eser Kütüphanesi'nde yer alan kubbeli unvan sayfası türünde hazırlanan yazma eser 21 Hk 1433 demirbaş numaralı kayıtlı yer almaktadır. Eserin adı Durerü'l-Hukkâm fî Şerhi Gureri'l-Ahkâm olup, eserin müstensihi bilinmese de yazarı Mollâ Husrev Muhammed b. Ferâmurz Tarsusî (öl. 885/1480) dir. Eser, İslâm Dini-Fıkıh konusunda Arapça dilinde hazırlanmıştır. Telif Tarihi Hicri 883 (Miladi 1478), ölçüleri 285x175-190x110 mm.dir. 31 satır olan eser III+348 yapraktan oluşur. Kâğıdı suyolu filigranlı, yazı türü nesih kırmasıdır.

Kubbeli Unvan Sayfası Birinci Örnek:

Eser kubbeli unvan sayfası olarak tasarlanmış olup taç kısmı 1/2 simetrik olarak tasarlanarak dendanlarla ayrılmıştır. Taç kısmı ortada ayırma rumi merkez alınarak dal ve yaprak kurgusuyla

tasarlanmıştır. Dal kurgusu üzerine yaprak, goncagül, penç, hatayi ve rumilerden oluşan motifler kullanılmıştır (Şekil 8).



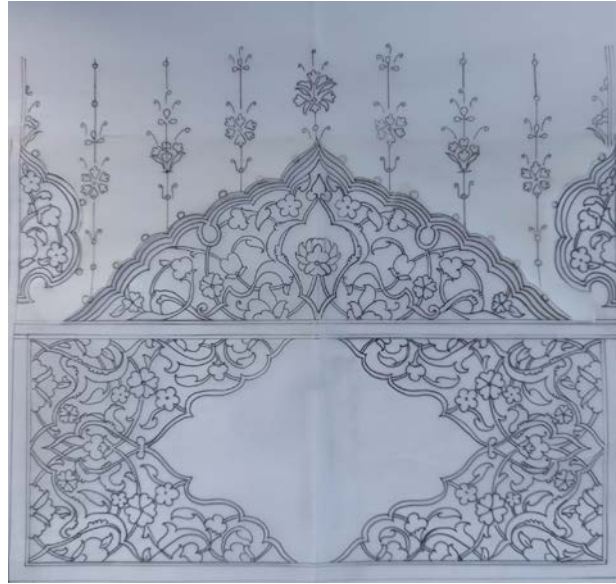
Şekil 8. 21 Hk 1433 envanter numaralı kubbeli unvan sayfası örneği.

Eserde zemini boyalı klasik tezhip (Düz Tezhip) tekniği kullanılmış; altın, bedahşi laciverti, beyaz, is siyahı, açık sarı, mor renk kullanılmıştır. Tepelik motifi taç kısmının sağ ve sol yanında ½ kapalı alan biçiminde görülmektedir. Bu tepeliklerde penç, goncagül ve yaprak motifi bulunmakta olup zemininde altın kullanılmıştır. Sol taraftaki tepelik simetriktir. Eser çok fazla rutubete maruz kaldığından deformasyonlar görülmektedir (Şekil 9).



Şekil 9. 21 Hk 1433 envanter numaralı eserin taç tezhip kısmının görünümü.

Eserin kubbe kısmının kompozisyonu, hatayiden çıkan dal ve yaprak kurgusu ile ½ simetride yapılmıştır. Bu kapalı alanın alt cetvele dayalı sağ ve sol yanlarında zemini siyahla boyanmış; yarım halde tepelik formu görülmektedir. Renkler; açık sarı, mor, bedahşi laciverti, is siyahı ve altın iken, motiflerden penç, yeberk, goncagül, hatayi ve rumi kullanılmıştır. Dendanların üzerinde bitkisel formlu tığlar yer almaktadır. Bunlar hatayi, penç ve goncagül motiflerinden oluşan çifte tahrir (havalı tahrir) yöntemi ile yapılan tığlardır (Şekil 10).



Şekil 10. 21 Hk 1433 envanter numaralı kubbeli unvan sayfası tezhibinin çizimi

Eserin alınlık kısmında ki yazı alanı yatay dikdörtgen formda ve 1/4 simetrik halde tasarlanmıştır. Ortadaki yazı alanı zemini altınla boyanmış dendanlarla ayrılmıştır. Bu alanda celi sülüs yazısı beyaz üstübeçle yazılmış fakat zemindeki altının oksitlenmesiyle beyaz renk parlaklığını kaybetmiştir. Bu durum eserin neme maruz kaldığını da göstermektedir.

Yazı alanının sağ ve sol yanına bitişik halde tepelik formu yer almaktadır. Alınlık kısmı 1/4 tasarlanmış her bir köşesinde köşebentler bulunmaktadır. Bu kısımda ayırma rumi ile kapalı alan formu oluşturulmuş zemin altınla boyanmıştır. Alınlık kısmının zemininde bedahşi laciverti; motiflerde ise altın, mor, açık sarı, siyah, beyaz ve sülyen renkleri kullanılmıştır. Tasarımda dal kurgusu üzerine yaprak, rumi, penç, goncağül ve hatayi motifleri görülmektedir (Resim 8).

Eserin sayfayı çevreleyen cetvelinde altın kullanılmış, lacivert kuzulu cetvel çekildiği görülmektedir. Alınlık bölümünün iç pervaz kısmında sülyen renk görülmekte; üzerine artı (+) şeklinde zencerek yapılmıştır. İç ve dış pervazlarda altın uygulanmıştır.



Şekil 11. 21 Hk 1433 envanter numaralı eserin alınlık kısmının görünümü.

Eserin günümüzde ki durumu rutubete maruz kaldığı gözlenmektedir. Taç kısmında olan tepelik formunda rutubetin etkisiyle küf görüntüsü oluşmuştur. Eserde bazı yerler silinmiş, mürekkepler dağılmış renkler deforme olmuş halde görülmektedir. Boyalı ve altınlı alanlarda dökülme ve kararma rutubete maruz kalma gibi faktörler gözlenmektedir.

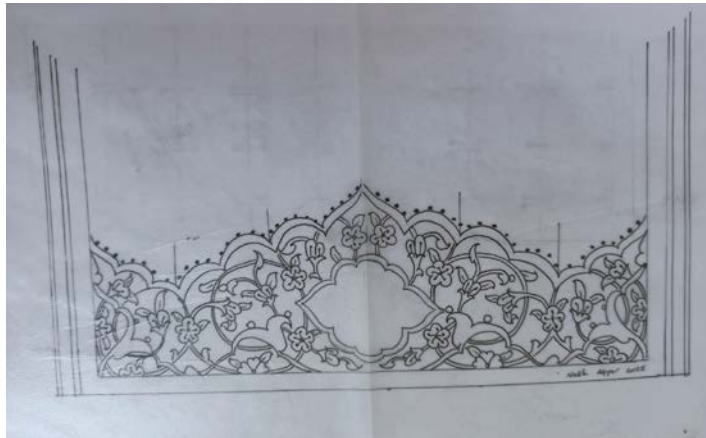
Kubbeli Unvan Sayfası İkinci Örnek

Diyarbakır Ziya Gökalp Yazma Eser Kütüphanesi'nde yer alan 21 Hk 946 envanter numaralı Sa'dî Çelebi Sa'd-Allâh b. İsâ Kastamônî (öl. 945/1538) ye ait Hâşiye alâ Envârî't-Tenzîl ve Esrârî't-Te'vîl isimli istinsah tarihi ve müstensihî bilinmeyen eseridir (Şekil 12). 222x150-155x80 mm. ölçülerinde olan eser, 430 yaprak, 29 satır şeklinde hazırlanmış, talik hat ile yazılmıştır. Cetveller müzehhep, söz başları kırmızı, serlevha renkli ve müzehheptir. Ahmed Paşa b. Mehmed Paşa'nın bir vakıf kaydı ve eser içinde müteaddit (birçok) vakıf kelimesi yer almaktadır.



Şekil 12. 21 Hk 946 envanter numaralı kubbeli unvan sayfası örneği.

Eser tezhîbinin kubbeli unvan sayfası formunda hazırlanmış olduğu görülmektedir. Tezhîp altın ve lacivert ile bezeli olsa da kompozisyona hâkim rengin altın olduğu görülmektedir. Tezhîbin taç kısmı 1/2 simetrik hazırlanmış olup orta kısmında bir yazı alanı bulunmaktadır. Bu yazı alanı altın zeminle hazırlanmış fakat boş bırakılmıştır (Şekil 13).

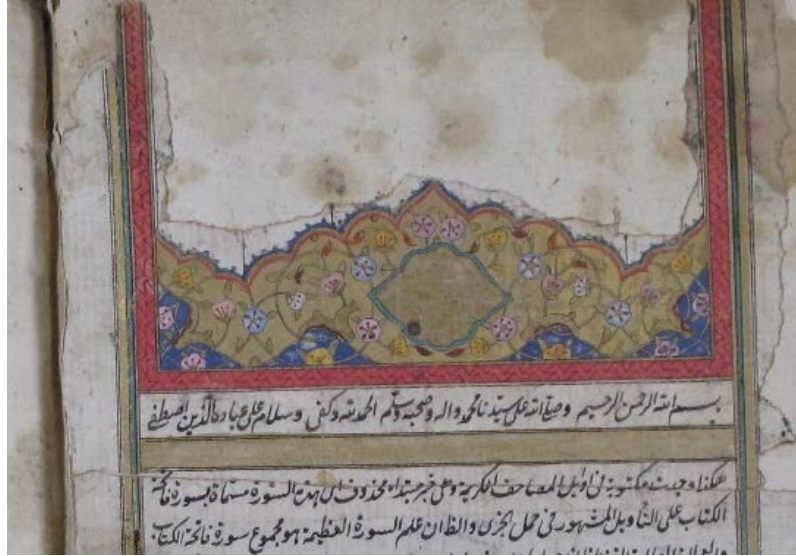


Şekil 13. 21 Hk 946 envanter numaralı kubbeli unvan sayfası tezhîbinin çizimi

Taç tezhîbinin sağ ve sol taraflarında kapalı rumi formulu alanlar lacivert zeminle yapılmıştır. Eserde başta altın olmak üzere açık pembe, açık mavi, açık sarı, sülyen, limon küfü ve eflatun renklerinin

kullanıldığı görülmektedir. Tezhip tekniği olarak zemini boyalı klasik tezhip (düz tezhip) ve zerenderzer (altın zemin üstüne altınla boyama) tekniği kullanılmıştır.

Bu eserde tezhip tasarımı; dal kurgusu üzerine penç, goncagül ve yaprak motifleri ile hazırlanmış olup; bitkisel bezemenin hâkim olduğu bir tasarım görülmektedir (Şekil 14).



Şekil 14. 21 Hk 946 envanter numaralı kubbeli unvan sayfası tezhip detay görünümü.

Eser taç tezhip olarak hazırlanmış, üzeri dendanlarla kaplanarak tuğ kullanılmamıştır. Bununla birlikte 3 adet tuğ biçiminde çizgi hazırlanmış sanki tuğların yapımı tamamlanmamış etkisi vermektedir.

Tezhipli alanı çevreleyen cetvelde sülyen zemin rengi olarak hazırlanmış zikzak biçiminde zencerek yapılmıştır. Bu cetvelin hemen yanına limon küfü renginde dış pervaz hazırlanmış olup; iç pervazda ise altın, sayfayı çevreleyen cetvelde ise sadece altın tercih edilmiştir. Sayfa kenarlarındaki rutubet lekelerinden eserin neme maruz kaldığı anlaşılmaktadır. Taç tezhibin alt kısmında ki yazı alanında dağılmalar ve kağıdında yırtılmalar gözlenmektedir.

Mürekkep Unvan Sayfası

Mürekkep unvan; sayfası hem ikil formun hem de kubbeli formların bir arada kullanıldığı unvan sayfalarına verilen addır. Mürekkep unvan sayfalarında tasarım iki şekilde görülmektedir. Birincisi kubbe kısmının düz formun yer aldığı alanın içinde tasarlanmasıdır. Bir diğeri ise ikil unvan sayfasında olduğu gibi iki yatay alanın üst üste yerleştirilip en üst tepe bölümüne kubbe kısmının tasarlandığı türlerdir (Biçer,1995, s. 228-231).

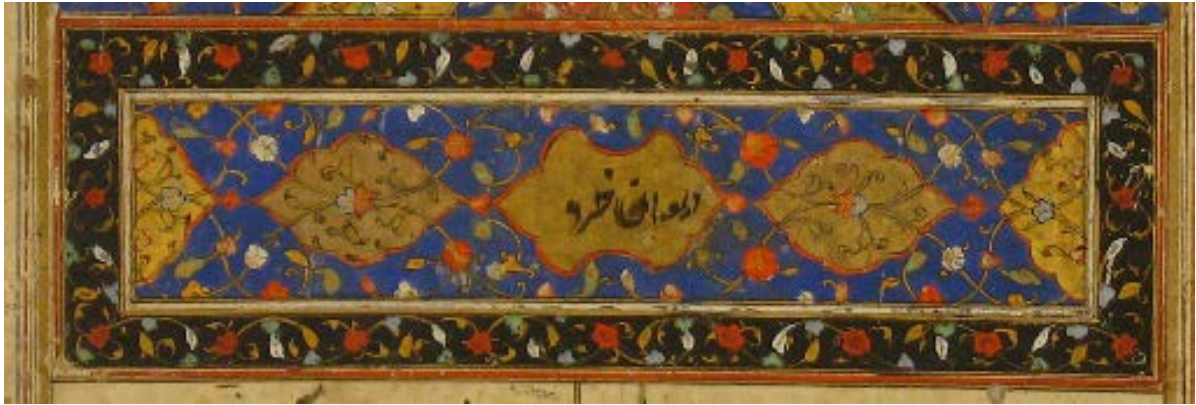
Mürekkep Unvan Sayfası Birinci Örnek:

Unvan sayfalarından hem kubbeli hem de ikil unvan sayfası özelliklerinden izler taşıyan Mürekkep unvan sayfasına örnek Diyarbakır Ziya Gökalp Yazma Eser Kütüphanesi Müdürlüğü Koleksiyonu bulunan demirbaş 21 Hk 1369 numaralı eserdir. (Şekil 15). Yazar adı Emîr Husrev Dihlevî Yemin ed-dîn Ebû'l-Hasan b. Lâcîn (651-725/1253-1325) olan eserin envanter numarası DYBZG1369_0001 olup; müstensihî, istinsah tarihi ve telif tarihi bilinmemektedir. Divan olarak hazırlanan eserin konusu Fars dili ve edebiyatı, dili ise Arapçadır. Eserin ölçüleri 245x180-170x95 mm, 306 yaprak 21 satır olup talik yazıda hazırlanmıştır. Ateş 236. Emir Hüsrev'in Vasat el. Hayat adlı ikinci kitabıdır. Başta Abd er Rahman Paşa'ya ait vakıf kaydı ve mührü, sonda iki tane Abdehu Halis şeklinde mührü vardır.



Şekil 15. DYBZG1369_0001 envanter numaralı mürekkep unvan sayfası.

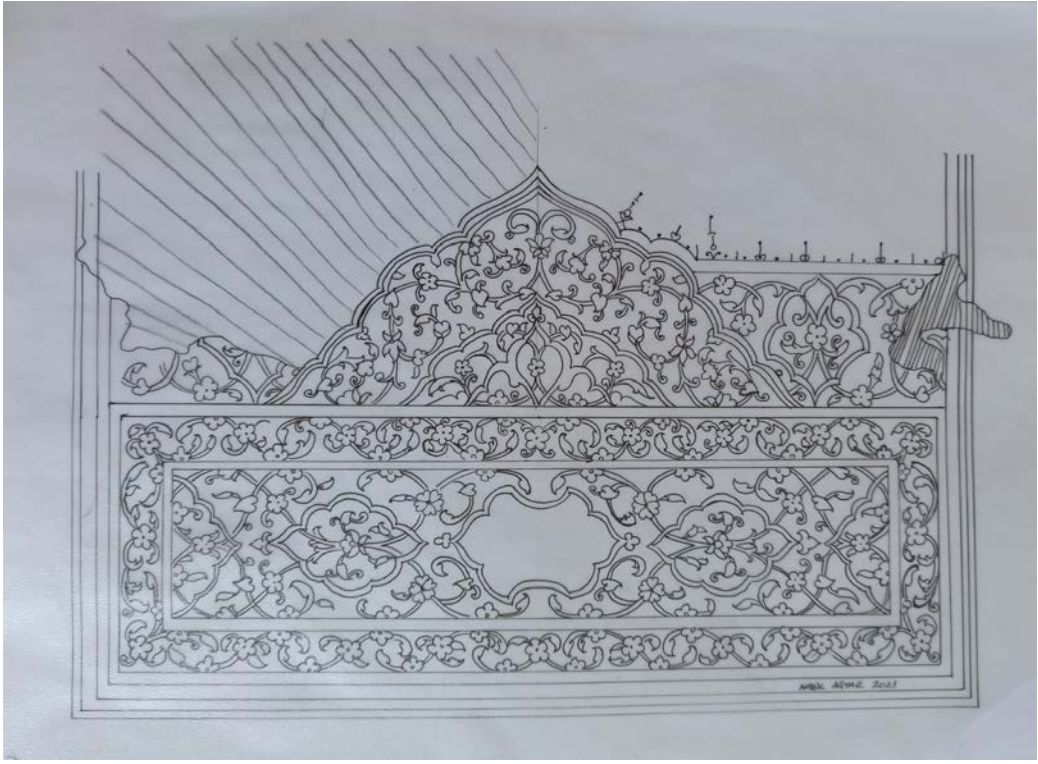
Eser yazma eserlerde ki sayfa düzeni türlerinden mürekkep unvan sayfası olarak hazırlanmıştır. Bu eserde tezhipli alanın üç aşamada tasarlandığı görülmektedir. İlk olarak konu ya da fasıl başlığı denilen yatay dikdörtgen alan içerisinde yazı alanı bulunan alınlık kısmıdır. İkincisi bu yatay dikdörtgenin üzerinde kubbeli taç biçiminde yapılmış kısım. Üçüncü olarak bu taç kısmının geri planda (arkasında) yer alan düz formlu alan. Her bir bölüm birbirini tamamlayıcı unsurlar şeklinde bir bütünlük arz etmektedir. Altın ve lacivert esere hâkim olan renkler olsa da kenar suyundaki siyah zemin ile taç tezhibin merkezinde kullanılan sülyen zemin oldukça dikkat çekicidir (Şekil 16).



Şekil 16. DYBZG1369_0001 envanter numaralı eserin alınlık kısmından detay görünüm.

Eserin yazı alanı olan yatay dikdörtgen kısım 1/4 simetrik bir biçimde hazırlanmıştır. Merkezdeki yazı alanının zemini altın olup etrafı dendanlarla kapalı bir alan oluşturulmuştur. Bu alana bağlı sağ ve sol tarafta simetrik şekilde tasarlanan salbekler görülmektedir. Zeminde lacivert ve altın kullanılmıştır.

Kompozisyona dal kurgusu üzerine yeberk, düberk, hatayi, penç, gonca ve yapraklar ile hazırlanan bitkisel bezeme hakimdir. Bu mürekkep unvan sayfasının taç kısmı ise 1/2 simetrik biçimde hazırlanmıştır. Taç tezhibin dıştan merkeze doğru altın lacivert ve sülyen zemin renginde yapılmış olduğu görülmektedir. Taç kısmının merkezi kapalı alan rumi formu ile bezenmiştir. (Şekil 17).



Şekil 17. DYBZG1369_0001 envanter numaralı mürekkep unvan sayfası tezhibinin çizimi

Üç aşamalı hazırlanan ikil unvan sayfasında bir diğer alan taç kısmının hemen arkasında yer alan düz bordür biçimindeki arka planıdır. Arka plan taç kısmının sağ ve sol yanında simetrik biçimde tasarlanmıştır. Zeminin lacivert renkte olduğu bu alanda dendanlarla oluşturulan kapalı kısımda zerenderzer tekniği uygulanmıştır. Taç kısmının simetrik bezemesinin sol tarafı günümüze ulaşmamıştır. Zaman içerisinde kopmuş, yırtılmış yahut oksitlenerek kenar dendanlarından ayrılmış olduğu düşünülmektedir. (Şekil 18).



Şekil 18. DYBZG1369_0001 envanter numaralı mürekkep taç kısmı ardındaki düz bordür alanının görünümü.

Mürekkep unvan sayfasının son derece güzel bir örneği olan bu eserde kullanılan motifler ile renkler bir bütünlük içerisinde. Yeberk, seberk, hatayi, penç, goncagül motifleri dal ve yaprak kurgusu üzerine hazırlanarak yapılmış rumillerle kapalı alan formları oluşturulmuştur. Esere bitkisel bezeme hakimdir. Kullanılan renklerin ise başta altın olmak üzere bedahşi laciverdi, beyaz (üstübeç), is

siyahı, bordo, açık sarı, limon küfü, sülyen ve açık mavi olduğu görülmektedir. Eserde zemini boyalı klasik tezhip ile zerenderzer tekniği uygulanmıştır. (Şekil 19).



Şekil 19. Mürekkep unvan sayfasının taç kısmının detay görünümü.

Eserde son derece sade tuğlar görülmektedir. Taç kısmının sol taraf sayfası günümüze ulaşmadığı için simetrik olan sağ tarafı tasarım olarak esas alınmaktadır. Aynı zamanda sayfadaki rutubet izleri eserin neme maruz kaldığını göstermektedir. Sayfanın sağ taraf cetvelinde kurt yeniği alanlar bulunmaktadır. Eser bu haliyle günümüze ulaşmıştır.

Mürekkep Unvan Sayfası ikinci Örnek

Diyarbakır Ziya Gökalp Yazma Eser Kütüphanesi'nde yer alan 21 hk 1941 envanter numaralı unvan sayfasıdır. Diyarbakır Ziya Gökalp Yazma Eserler Kütüphanesi'nde bulunan yazma eserin adı Şerhü Muhtasari'l-Müntehâ olup, yazarı Adud ed-dîn Abd er-Rahmân b. Ahmed el-Îcî (680-756/1281-1355)'dir. İstinsah tarihi ve müstensihi bilinmeyen eser fıkıh konusunda Arapça hazırlanmıştır. Eser ölçüleri 215x150-155x80 mm. olup, 19 satırda talik hat ile yazılmıştır. Çaharkuşe yıpranmış bordo meşin üzeri kaplı mukavva cilt olup, söz başları ve keşideler kırmızıdır (Şekil 20).



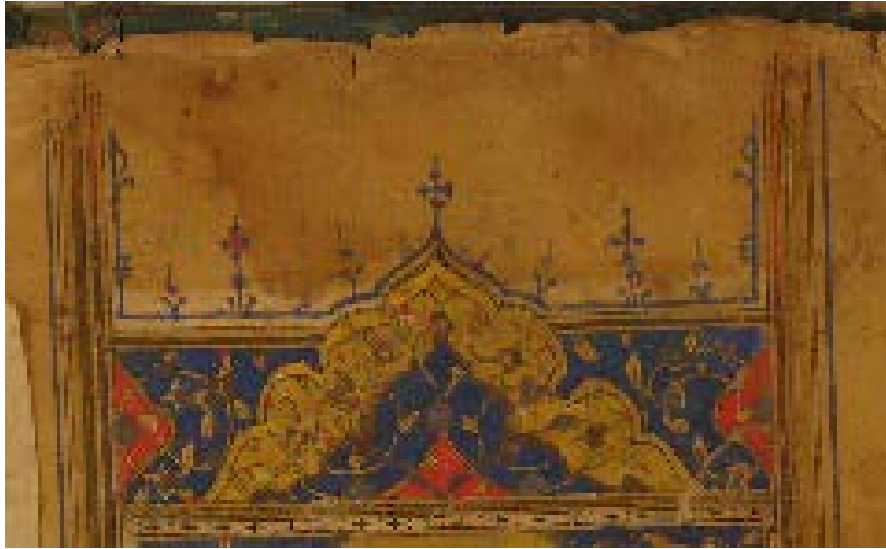
Şekil 20. 21 Hk 1941 envanter numaralı mürekkep unvan sayfasının görünümü.

Eser mürekkep unvan sayfası olarak tasarlanmıştır. Eserin taç kısmı dendanlarla ön planda ayrılmış, arka planı düz bordür şeklinde hazırlanmıştır. Taç kısmında yarım kapalı rumi formları sağ ve sol cetvele dayalı halde görülmektedir. Eserin taç kısmı 1/2 simetrik biçimde dal kurgusu üzerine hatayi, penç, goncagül motifleri ile hazırlanmıştır. Taç kısmının merkezinde ayırma rumileriyle kapalı form oluşturulmuştur (Şekil 21).



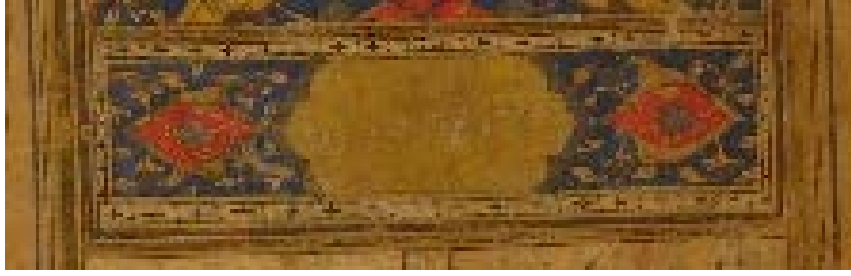
Şekil 21. 21 Hk 1941 envanter numaralı mürekkep unvan sayfası tezhibinin çizimi

Tezhip tekniklerinden; zemini boyalı klasik tezhip (düz tezhip), zerenderzer (altın zemin üstüne altınla boyama) eserde kullanılan tekniklerdir. Altın, bedahşi laciverti, is mürekkebi, mor, sülyen eserde kullanılan renklerdir. Taç kısmının farklı alan zeminlerinde kullanılan renkler; altın, bedahşi laciverti ve sülyendir. Taç kısmının genel zemin rengi bedahşi laciverti, altın, kapalı formların içi ise yine sülyen ile yapılmıştır. Zerenderzer tekniği altın zeminli yüzeyde uygulanmıştır. Dal ve yapraklarda altın, ayırma rumilerde ve motiflerde mor renk kullanılmıştır. (Şekil 22).



Şekil 22. Eserin taç kısmının görünümü.

Mürekkep unvan sayfa örneği olan bu eserin taç kısmının altındaki alınlık kısmında dendanlarla ayrılmış bir yazı alanı bulunmaktadır. Bu yazı alanı altın zeminle hazırlanmış fakat yazı bulunmayıp boş bırakılmıştır. Yazı alanının sağ ve sol taraflarında simetrik halde kapalı alan rumiler yer almaktadır. Alınlık kısmı denilen bu alan 1/4 simetrik hazırlanmış olup; bu alanı çevreleyen iç ve dış pervazlara artı zencerek yapılmıştır. (Şekil) Sayfayı çevreleyen cetvelde ise altın kullanılmış bedahşi lacivert boya ile kuzulu cetvel kısımları hazırlanmıştır. Eserde oldukça sade tığlar bulunmaktadır (Şekil 23).



Şekil 23. Eserin alınlık kısmının detay görünümü

Eserin günümüzde müzedeki en çok tahrip olan yazmalardan biri olduğu söylenebilir. Eserin tezhipli kısmının altın zemininde dökülmeler, boyalarda hafif akmalar, cetvel kısmında ise deformasyonlar gözlenmektedir. Sayfaları dağılmış, sayfa kenarları yırtılmış, çok yoğun nem ve rutubete maruz kalmış, hatta sayfalarının birçok yeri kopmuş haldedir. Bu yazma eser günümüze bu tahrip olmuş haliyle gelmiştir.

SONUÇ

Zaman katmanları arasında ilerlerken hangi sanat dalı olursa olsun dönemleri değerlendirmede kendisinden bir önceki gelen dönemin varlığı ve hangi aşamaları kat ettiği önemlidir. Çünkü sanatta klasik dönem bir anda bir çırpıda meydana gelmemiştir. Kültürel mirasımızın önemli dinamikleri arasında yer alan yazma eserler Türkiye'de çok sayıda açılan kütüphanelerde toplanarak Türkiye Yazma Eserler Kurumu Başkanlığı tarafından bir çatı altına alınmıştır. Böylece yazma eserler sadece ilmi araştırmalarda değil aynı zamanda hazırlandığı dönemin koşulları, tekniği ve estetiği açısından da incelemeye hazır hale getirilerek araştırmacılara sunulmuştur.

Tezhip sanatının bir yazma eserdeki klasik uygulama alanları tasarımda önemli bir yer tutmaktadır. Bu uygulama alanları sırasıyla zahriye, serlevha, mukaddime ya da dibace de (önsöz) denilen unvan (başlık), hatime (ketabe sayfası), haşiye (pervez çerçeve kenar), koltuk, gül (rozet, gülçe), cetvel, beyne sütur, resimli sayfa tezhibi, zencerek (kenar suyu, ulama, bordür), duraklar ve köşebentlerden oluşmaktadır. El yazması eserler ilk sayfası açıldığında zahriye sayfası ile başlayıp, serlevha ile asıl metin kısmı başlar. Metnin başladığı bu ilk sayfa olan unvan sayfası Kur'an-ı Kerimlerde sure başı (ser sure) olarak, Kur'an-ı Kerim dışındaki yazma eserlerde bölüm başı, fasıl başı, sözbaşı olarak geçmektedir. (Özkeçeci 2007, s. 154-158).

Unvan sayfalarındaki süsleme, eserin en başındaki serlevha ya da zahriye sayfasıyla aynı tasarımın bir devamı niteliğinde olabildiği gibi münferit bir tasarım şeklinde de olduğu günümüze gelen örneklerde görülmektedir.

Ziya Gökalp Yazma Eser Kütüphanesi'nde yer alan bir grup unvan sayfasından türlerine göre ikiye örneklerle incelemesi yapılmıştır. İkil unvan sayfasına ait olan örnek eser 14. yüzyılda yapılmış bir unvan sayfasıdır. Eser fıkıh konusunda hazırlanmış Arapça bir eser olması ile yazarın yaşadığı yıllardan referansla 14. yüzyıla ait olduğu öngörülmektedir. İkil unvan sayfaları, tezhipteki diğer tüm süsleme alanlarında olduğu gibi ait olduğu döneme, coğrafyaya ve üsluba göre farklılıklar taşımaktadır. İkil unvan sayfası örneğinde de zemini boyalı klasik tezhip (düz tezhip) biçiminde zerenderzer tekniği kullanılarak ve klasik renklerin özellikle altın, lacivert ve bordo rengin hâkim olduğu görülmektedir.

Kubbeli unvan sayfası örneğinde telif tarihi 1478'e tarihlenen eser 15. yüzyılda yapılmış zemini boyalı klasik tezhip (düz tezhip) türünde hazırlanmış olduğu görülmektedir. Eserde 15. yüzyıl klasik tezhip özellikleri görülmektedir. Bunlardan en belirgin olanı ise altın ve lacivert renginin hâkim renk olmasından da kullanılan motiflerin kompozisyon kurgusuyla da anlaşılmaktadır.

Unvan sayfalarından 3. ve son örnek olan mürekkep unvan sayfası ise zemini boyalı klasik tezhip türünde hazırlanmış olup istinsah tarihi bilinmeyen eser yazarının yaşadığı tarih göz önünde bulundurularak 14. yüzyıla tarihlendirilmektedir. Eserin tezhip üslubundan ve yazarının doğup yaşadığı konum göz önünde bulundurulursa bugünkü İran sınırları içerisinde yer alan Safevi dönemi tezhip üslubunu anımsattığı görülmektedir. Kullanılan yazı türünün talik olması bu düşünceyi destekler niteliktedir.

Yazma eserlerde tezhibin kullanım alanlarından biri olan unvan sayfa tasarımı ikil unvan sayfası, kubbeli unvan sayfası mürekkep unvan sayfası olarak 3 başlıkta incelenmektedir. Tezhipte kullanım alanlarını incelerken; dönemleri, üslupları ve yapıldığı coğrafyayı da göz önünde bulundurarak analizlerinin yapılması kendi içinde gruplandırmalar yapılarak daha doğru tespitler yapılabilir.

Günümüzde yazma eserler İstanbul, Ankara, Konya olmak üzere üç ana bölge müdürlüğüne ayrılmış olup bunlara bağlı kurulan yazma eser kütüphanelerinde toplanmıştır. Bu kütüphanelere getirilen yazmalar ise çevre illerin müze ve kütüphanelerin arşivlerinden buralara getirilip bir çatı altında toplanmıştır. Fakat tarihi süreci göz önünde bulundurursak; savaşlar, göçler, istilalar gibi birçok faktör neticesinde bu yazmalar bazen uzak coğrafyalardan buralara kadar gelmiş bazen yüzyılları aşarak günümüze ulaşmıştır. Bu eserler farklı dönemlerde farklı üsluplar ile yapılmış olsa da İslam'ı kabulden sonra başlayan dönemde başta Kur'an-ı Kerimlerin tezyin edilmesiyle başlayan tezhip sanatı daha sonra dini, edebi ve daha birçok konu da hazırlanan tüm el yazması kitaplarda yüzyıllar boyu farklı türde örnekleriyle karşımıza çıkmaktadır.

Tarih boyunca dönemi, coğrafyası, milleti farklı olsa da tezhip sanatının kimi zaman farklılıkları kimi zaman benzerlikleri görülse de süsleme unsurlarının büyük bir ortak dile hâkim olduğu görülmektedir. Bu durum tezhip sanatında görüldüğü gibi diğer tüm dinlerdeki plastik sanatların birçok dalında süsleme ögesi olarak kendine mahsus bir ifade biçimi olarak karşımıza çıkmaktadır. Tezhip sanatında önemli dönemlerde yapılan eserlerin büyüklüğü ihtişamı yanında aynı dönemde yapılmış orta ya da daha küçük ölçekte birçok eserin varlığı da bilinmektedir. Bu eserleri ve yapıldığı dönemin doğru değerlendirmek için büyük küçük demeden her ölçekte hazırlanmış tüm yazmaları göz önünde bulundurmak gerekmektedir.

Araştırmaya konu olan bu unvan sayfalarının incelenmesinin dönemler ve üsluplar hakkında alana katkı sağlaması bakımından önemlidir. Örneklerde kullanılan kompozisyonların, üsluplarının, materyallerin ve renklerin analizleri daha sonraki çalışmalara temel anlamda literatür oluşturması hedeflenmiştir. İncelemeye alınan eserler görsel ve yazınsal olarak günümüze ve gelecek nesillere bir kaynak niteliği taşımaktadır.

Farklı dönemlerde hazırlanan bu eserler döneminin bezeme anlayışına ve üslubuna ışık tuttuğu, yapıldığı dönem hakkında bilgi verdiği, tezhip sanatının tarihi periyodunu anlamak adına önemli olduğu açıkça görülmüştür.

KAYNAKÇA

Biçer, Ş. (1995). Eski Yıldız Kütüphanesindeki Timur Osmanlı ve İran Safevi Minyatürlü Yazmaların Tezhiplerinin Mukayesesi. [Yüksek lisans tezi]. İstanbul:

Biçer Özcan, Ş. (2007). Timur Devri Herat Tezhip Ekolu, [Sanatta yeterlik tezi], Marmara Üniversitesi.

Özen, M. E. (1985). Yazma Kitap Sanatları Sözlüğü. İstanbul Üniversitesi Dösim Basım Atölyesi.

Özkeçeci, İ. Özkeçeci,Ş.B. (2007). Türk Sanatında Tezhip. Seçil ofset.

Özönder, H. (2003). Tezhip Hat ve Tezhip Sanatları Deyimleri Terimleri Sözlüğü. Sebat Ofset Matbaacılık.

Devellioğlu, F. (1999). Osmanlıca Türkçe Ansiklopedik Lugat. 16.Baskı. Aydın Kitapevi Yayınları.

Çetintaş, Ö. & Coşkun Çelik, B. (24.06.2019) "Millî Kütüphanede Bulunan Bazı Yazma Eserlerin Unvan ve Ketebe Sayfası Üzerinden İncelenmesi", <https://dergipark.org.tr/tr/download/article-file/752940> (30.06.2019)

<https://islamansiklopedisi.org.tr/tezhip#1>. Html (2012)

<https://islamansiklopedisi.org.tr/tezhip#2>. html (2012)