

KURULUŞ, GELİŞME VE ŞEHİRSEL FONKSİYONLAR AÇISINDAN GÜRÜN ŞEHİRİ

Dr.Zeki BOYRAZ *
Yrd.Doç.Dr.M.Dursun ÇİTÇİ*



Özet:

Gürün şehri Doğu Anadolu Bölgesinin Yukarı Fırat Bölümünde, Sivas Yönetim alanının güneyinde yer almaktadır. Tohma Çayı vadisinde yer alan yerleşme 1350 metrelik bir yükseltiye sahiptir.

Yıllık ortalama sıcaklık 9.3°C dir.Yıllık yağış miktarı 320 mm yi bulurken, Gürün de karasal iklimi özellikleri egemendir.

Bitki örtüsü bakımından doğal step görünümündeki alanın büyük bir bölümü anropojen step alanına karşılık gelmektedir.

İlçenin başlıca akarsuyu ilçe merkezini baştan başa kat eden Tohma Çayıdır.

Gürün şehir merkezi 2000 yılı sayımlarına göre 11294 kişilik bir nüfusa sahiptir, erkek nüfus (%50.2) kadın (%49.8) nüfusundan fazladır.

Gürün de Ekonomik faaliyet kolları içerisinde hizmet, ticaret ve küçük sanayi kollarında istihdamın oranı %92 iken, tarım sektöründe çalışanların oranı sadece %8 dir. Gürün başta hizmet, ticaret ve atölye tipi küçük sanayi sektörlerinin geliştiği bir şehir özelliği göstermektedir.

Anahtar Kelimeler: *Gürün şehri, Şehirsel fonksiyon, Ekonomik faaliyet kolları*

* Fırat Üniversitesi Fen Edebiyat Fakültesi Coğrafya Bölümü Elazığ

* Fırat Üniversitesi Fen Edebiyat Fakültesi Coğrafya Bölümü Elazığ

Abstract

City Gürün is in the upper Fırat area of East Anatolia and also in the south region of Sivas city. The settlement of Gürün has an altitude of 1350 metres.

Annual average temperature is 9,3 C while Annual rain fall is 320 mm. It has a continental climate.

It has a natural steppe as regards plant associations but the biggest part of the area has antropogen steppe.

The main running water of Gürün city is called Tohma Brook which flows in the middle of the city centre.

Its population is 11 294 according to the census of population in 2000. The population of men (50,2 %) is more than the population of women (49,8 %).

The people working in the area of agricultural is estimated 8 percent, while the people working in area of economic activities is estimated 8 percent, services, trades and small types of industry like small workshops have still been developed.

Keywords: *City Gürün, area of economic activities, City Functional*

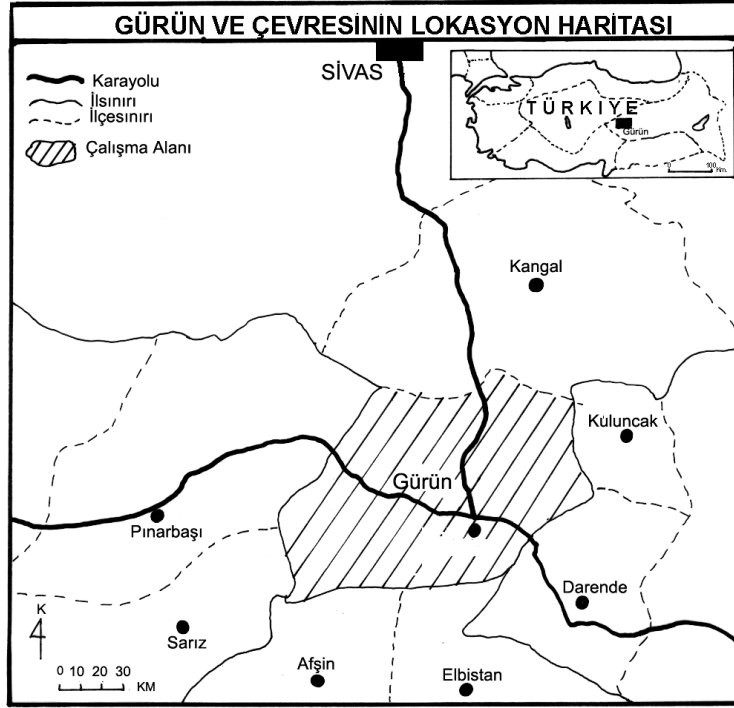
KURULUŞ GELİŞME VE ŞEHİRSEL FONKSİYONLAR AÇISINDAN GÜRÜN ŞEHİRİ

In The View Of Establishment,Development And City Functional Of City
Gürün

I. GİRİŞ

1. Gürün Şehrinin Yeri , Sınırları ve Başlıca Özellikleri:

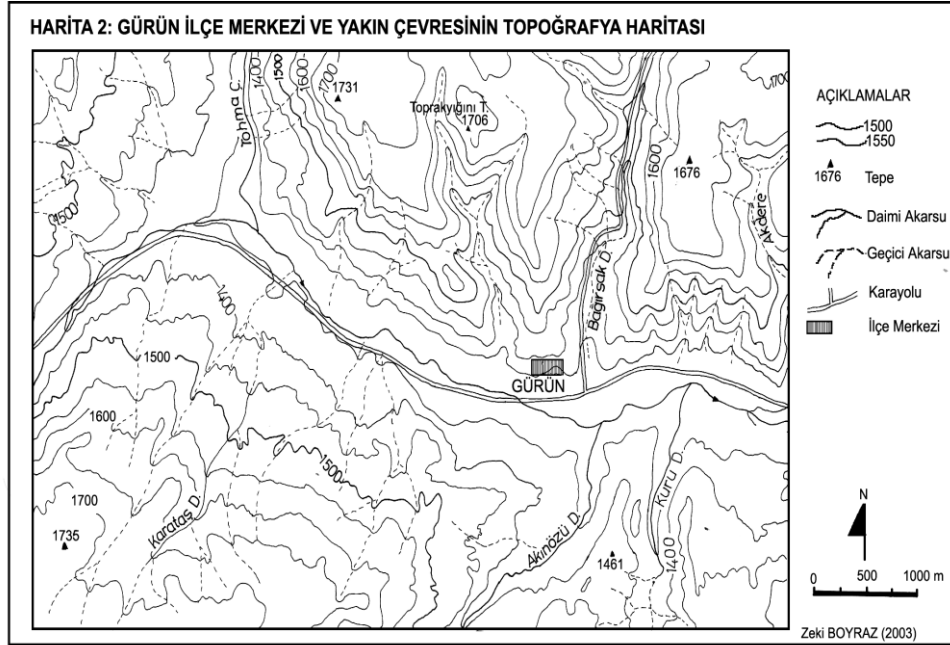
Gürün şehri Doğu Anadolu Bölgesinin Yukarı Fırat Bölümünde, Sivas ili yönetim alanının Güneyinde yer alır. Gürün'ün doğusunda Darende, batısında Pınarbaşı, kuzeyinde Kangal, güneyinde Elbistan ve Afşin, güneybatısında Sarız ilçeleri yer almaktadır (Harita.1).



Harita 1. Araştırma Alanı'nın Lokasyon Haritası

Gürün şehrinin doğusunda daha çok bir ovayı andıran Suçatı ve Gürün havzaları yer alır, batısında yüksek platoluk alanlar (1600 m) geniş yer tutmaktadır (harita2). Gürün şehrinin güneyinde Karakalık tepe (1977m), Kuzeyinde Toprak yığını tepe (1706 m) önemli yükseltileri oluşturur. Ayrıca İnceleme alanın kuzeyi Kaf dağları (2036m) ile çevrilidir. Gürün şehri Tohma Çayının (1350m-1400 m) vadisinde E-23 karayolunun çevresinde batı- doğu yönlü hafif bir eğimle uzanan vadi tabanında 1350m yükseltiyeye sahip bir alanda kurulmuştur (harita2).

Gürün şehri bir vadi boyu yerleşmesi olmasından dolayı sel baskınlarının yaşanma riski yüksektir. Vadi yerleşmesi olan çalışma alanımız Kuvaterner yaşlı alüvyonlarla kaplıdır.



Harita 2. Gürün ve Çevresinin Topoğrafya Haritası

Gürün de yıllık ortalama sıcaklık 9.3°C, Ortalama yıllık minimum sıcaklık 3,4 °C, Ortalama yıllık maksimum sıcaklık ise 16,5 °C dir. En düşük sıcaklık ocak ayında -22 °C ile gerçekleşirken, en yüksek sıcaklık temmuz ayında 38 °C ye kadar ulaşmaktadır.

Gürün'de yıllık yağış miktarı 320 mm yi bulurken yağışlar %39 ile ilkbahar (125 mm), %32,2 ile (1103 mm) kış, %19,6 (63 mm) ile son bahar, %9 u (29 mm) ile de yaz mevsiminde düşer.

Gürün çevresinde karasal iklim özellikleri hüküm sürer.Yazları sıcak ve kurak, kışları sert ve kar yağışlı geçer.

Bitki örtüsü bakımından orman varlığı bulunmayan inceleme sahası Atropojen step alanlarına karşılık gelirken günümüzde ise daha çok doğal step görünümündedir.(TONBU,1996).

İlçenin başlıca akarsuyu ilçe merkezini batı- doğu yönünde baştan başa geçen Tohma çayıdır. Ayrıca Çayboyu mahallesinden tohma çayına karışan Akdere suyu önemli akarsu kaynakları arasındadır

II. GÜRÜN'ÜN KURULUŞU VE GELİŞMESİ

Bir ülke veya sahanın tarihi coğrafyasını ortaya koymak için o alanla ilgili birçok belge ve kaynağa ulaşmak, bunların içindeki belgelerden coğrafyaya ait olanları ayıklamak ve ortaya çıkanları coğrafyanın prensiplerine uygun bir şekilde değerlendirmek gerekir (ELİBÜYÜK,1990).

İlçe merkezinin kuruluş yeri hakkında kesin bilgi ve verilere rastlanmamıştır. Kuruluş alanının seçiminde geçmişten bu güne yol güzergahı olması, ulaşım elverişli olması, birinci etken olarak gösterilebilir. Doğuya ve batıya uzanan ticaret yollarının kesiştiği, aynı zamanda asırlarca kervanların kullandığı yol güzergahı üzerinde kurulan yerleşme, geçmişten beri ulaşım açısından önem arz eder. Önemli tarihi ve ticari yolların kesiştiği Halep ten İstanbul a giden kervan yolunun üzerinde yer alan Gürün'ün Osmanlı İmparatorluğu döneminde de ulaşım fonksiyonlarına bağlı olarak yerleşim bölgesi olarak geliştiğini söyleyebiliriz.

Gürün hakkında kesin ve güvenilir verileri cumhuriyetten sonra bulabilmekteyiz. Gürün Darendede Kazasına bağlı bir nahiye iken 1869 yılında ilçe merkezi olmuş, gelişimini hızlı bir şekilde sürdürerek bugün karşımıza ulaşım fonksiyonları gelişmiş bir yerleşme olarak çıkmıştır(Sivas İcmal Defterleri).

Gürün'ün tarihi gelişimini 1900 öncesi,1900-1956 arası,1956-1975 arası ve 1975 den sonraki dönemler olarak 4 bölümde incelemek mümkündür.

2.1. 1900 Yılından Önceki dönem

İlçe 1969 yılından önce Osmanlı zamanında Darende ilçesine bağlı Nahiye iken 1969 yılında ilçe statüsü kazanmıştır.

İlçe merkezinin en eski yerleşim yeri olan bugün iş ve ticaret alanı olarak kullanılan, Şehit Mehmet Kurt Caddesi üzerinde olduğu sanılmaktadır. Cadde üzerinde bulunan çok sayıda eski ev ve kalıntılardan ve tarihi ulu camiinden yola çıkacak olursak, yerleşmenin ilk nüvesinin atıldığı alan Pınar önü mahallesinde Şehit Mehmet Kurt Caddesi, yakın çevresi ve Şuğul mahallesi diyebiliriz. Gürün'de Yerleşmenin ilk kuruluş alanının çevresinin dar da olsa yerleşmeye elverişli alanlarla çevrili olması nedeniyle, Bu dönemde yatay bir gelişimin dairevi bir şekilde her yöne doğru olduğu görülür (Harita 3).

2.2. 1900 –1956 Yılları Arasındaki Gelişim

Gürün'ün yönetim olarak Darende den ayrılarak 1969 yılında ilçe merkezi haline gelmesiyle hızlı bir gelişim göstermiştir. Gürün e 1964 yılında elektrik enerjisinin verilmesiyle yerleşmede şehrsel fonksiyonlar artmaya başlamış, gelişim süreci hızlanmıştır. İlçe merkezinin gelişimi yatay olarak güney'e doğru olmuştur. Başka bir ifade ile gelişim yönü daha çok vadi tabanı ve bu günkü E-23 kara yoluna doğrudur. kuzeye doğru gelişmenin sınırlı olmasının nedeni ise Gürün'ün kuzeyinde topografyanın yerleşmeye elverişsiz bir ortam oluşturmasından kaynaklanmaktadır(Harita 3).

2.3. 1956 –1975 Yılları Arasındaki Gelişim

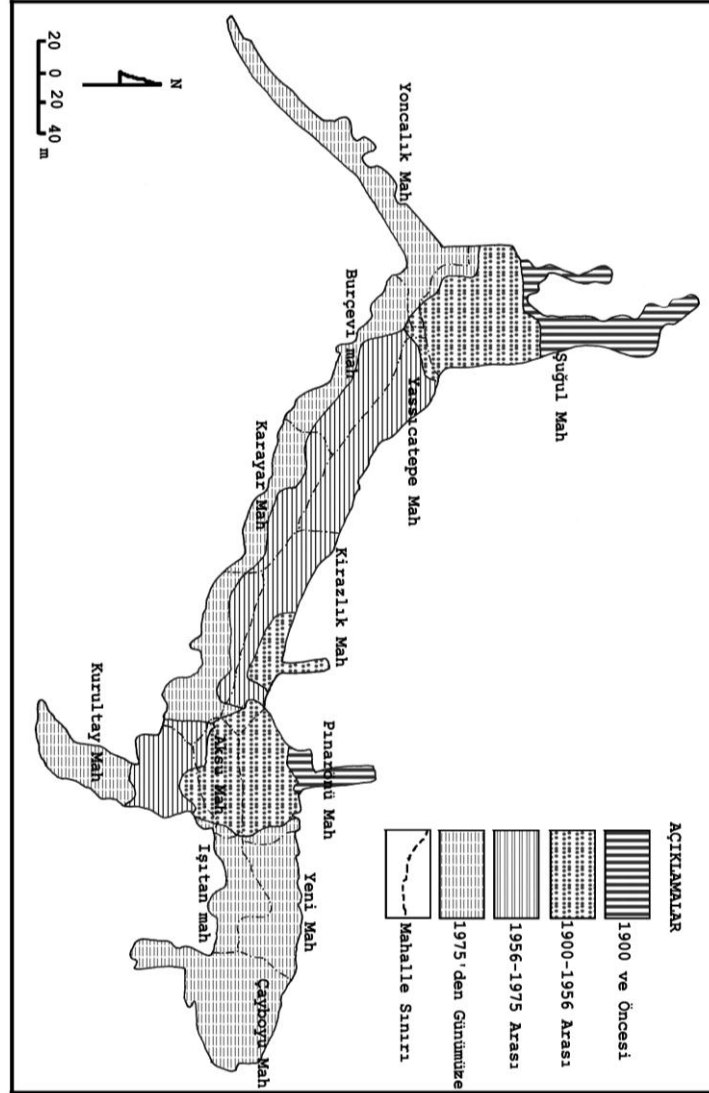
Bu dönem, Gürün ilçe merkezinde bir çok resmi kurum ve kuruluşun yapılanmasının tamamlandığı, ticarethanelerin yaygınlaştığı ve nüfus artışına paralel olarak alansal büyümelerin görüldüğü dönemdir. Bu tarihler arasında gelişim merkezden çevreye doğru olmasına karşın, dikkati çeken gelişmenin güneydoğu ve güneybatı doğrultusunda yatay bir şekilde olduğudur(Harita 3).

En az gelişim bu dönemde de, topoğrafyanın etkisiyle kuzeye doğru olmuştur(Harita.3). Jeomorfolojik ana birimlerin, Yerleşmelerin kuruluş ve gelişme aksının oluşmasında, önemli bir faktör olduğu bu çalışmada'da açıkça görülmektedir. Kuzeyi ve güneyi yükseltilerle çevrili olan Gürün, ancak Doğu- Batı yönde gelişme gösterebilmiştir. Tohma çayının vadisi Gürün şehrinin gelişim aksına bir kalıp gibi damgasını vurarak, yerleşmenin vadi boyunca gelişimini şekillendirmiştir.Bu dönem de de gelişim yatay bir seyir izlemiştir.

1956-1975 arası gelişimin hızlanmasında diğer bir etken ise 1956'dan sonra E-23 kara yolunun ilçe merkezinden geçmesine bağlı olarak gerçekleşmiştir. Bu tarihler arasında yukarıda belirttiğimiz gibi kara yolunun ulaşım açısından canlılık kazandırması sonucu gelişim yatay yönde karayolu ve çevresine doğru hızlanmış Kirazlık, Kurultay ve Yassıca tepe mahalleri oluşmuştur (Harita 3).

2.4 1975 den Günümüze kadarki Gelişim

Gürün'de 1975 sonrasında gelişen şehirselleşme fonksiyonları, özellikle iş ve ticaret alanlarının artmasına neden olmuştur. Ayrıca E-23 karayolunu tam fonksiyonlu bir şekilde ulaşımına katkı sağlayacak konuma gelmesi bir çok ulaşım tesisinin yol boyunca kurulmasını sağlamıştır. Bunun yanında iş ve ticaret alanları Kayseri – Malatya yolunun çevresine doğru kaymaya başlamıştır. Günümüzde ulaşım tesisleri ve birçok ticari iş yeri Kayseri – Malatya karayolu çevresinde bulunmaktadır. Geçmişte olduğu gibi günümüzde de ulaşım fonksiyonlarına bağlı işletmelerin devam etmesi sonucu gelişim hızlanmıştır. Özellikle ilçe merkezinde eğitim ve sağlık hizmetlerinin oluşması ve gelişmesi, ilçeden çevreye doğru alansal bir yatay gelişimi hızlandırmıştır. 1975 den sonraki dönemlerde az da olsa dikey gelişim kendini göstermiştir. Özellikle 1980 'li yıllardan sonra çok katlı binaların yapılmasına başlanmıştır. Kayseri- Malatya karayolunun çevresinde yoğunluk kazanan bu binalar her geçen gün artmaktadır.Ancak Gürün'de her dönemde olduğu gibi vadi boyuna doğru doğu - batı yönünde gelişme devam etmektedir. Gelecekte de topoğrafyanın etkisiyle gelişim aksının aynı yönde olacağı tahmin edilmektedir (Harita 3).



Harita 3. Gürün İlçe Merkezinin Tarihi gelişim Haritası (2002)

3- GÜRÜN ŞEHRİNİN FONKSİYONLARI

3.1. Fonksiyon Kavramı

Özellikle “yerleşme coğrafyası ” veya dar anlamda bu bilim alanının yeni bir inceleme alanı olan “Şehir Coğrafyasında” fonksiyon kavramı ile hizmetler ve bağlantılar anlaşılmaktadır. Böylece şehirsal fonksiyonların çok

çeşitli olmasının yanı sıra iki temel özelliği de bulunmaktadır. Bunlardan birincisi yapıları, diğeri ise etki alanlarıdır (DOĞANAY, 1983).

Çalışmamızda mümkün oldukça Gürün ün kuruluşunda rol oynayan, yerleşmenin gelişmesini sağlayan fonksiyonel özelliklerle, bugün hakim olan fonksiyonlar üzerinde durmaya çalışacağız.

3.2. Gürün'ün Fonksiyonel Özellikleri

3.2.1. Gürün'ün Yönetim Fonksiyonu

Bir yerleşmenin en önemli fonksiyonlarından olan yönetim fonksiyonu. o yerleşmenin gelişmesi ve merkez'i yer olarak önem kazanmasında rol oynayan önemli faktördür. Çünkü idare ile ilgili bütün kuruluşlar merkezde toplanmış olup yönetiminin en üst düzeydeki temsilcileri , bu merkezde topluma hizmet vermektedir. Bu nedenle şehirlerin merkez'i yer olarak bünyelerinde toplamış oldukları kamu kurum ve kuruluşları, yönetim fonksiyonunun uygulayıcısı olarak ilçenin genel görünümünün değişmesinde önemli bir yere sahiptir (KARABORAN, 1989).

Bir kaide olarak yönetim işlerin yönetilmesi ve yürütülmesi ile ilgili faaliyetlerin, şehirde toplandığı görülür. Şehirler mülki bakımdan faaliyetleri dolayısıyla, çevrelerindeki sahalarla doğrudan doğruya ilişki içerisindedirler (GÖNEY,1984).

Gürün 1969 yılında ilçe statüsü kazanmıştır. Yerleşmede 1969'dan sonra birçok resmi kurum ve kuruluş zorunlu olarak teşkilatlanmıştır. Gürün merkezde yaşayan nüfusun tamamı ve merkeze bağlı bulunan 61 köy ve 1 belediye (Suçatı belediyesi) yerleşmesinin, resmi ve yönetim işlerinin yapıldığı, 2792 km² 'lik alanın yönetim merkezi konumundadır (Tablo:3.1).

Tablo 3.1 Yönetim Bakımdan Gürün'e Bağlı Köylerin Adları ve 2000 Yılı Nüfusları

Köyün adı	2000	Köyün adı	2000
Ağaçlı	139	Karaören	47
Akdere	102	Karapınar	70
Akpınar	72	Kaşköy	48
Ayvalı	647	Kavak	179
Bağlıçay	117	Kayalar	53
Bahçeici	382	Kaynarca	75
Başören	168	Kılıçdoğan	180
Beypınarı	712	Kındıralık	102
Bozhüyük	95	Kızılburun	145
Böğrüdilik	92	Kızılören	196
Camiliyurt	43	Kızılpınar	81
Çevirme	15	Konakpınar	123
Çiçekliyurt	102	Koyunlu	160
Davulhüyük	260	Kulahlı	76
Dayakpınar	101	Kürkçü	27
Deveçayırı	37	Osmandede	134
Dürmeypınar	66	Reşadiye	42
Erdoğan	116	Sarıca	997
Eskibektaşlı	70	Sularbaşı	280
Eskihamal	625	Suçatı	2442
Göbekören	383	Tepecik	1411
Gökçeyazı	194	Yaylacık	40
Güldede	62	Yazyurdu(BM)	312
Güllübucak	62	Yelken	58
Güneş	144	Yenibektaşlı	43
Hüyükliyurt	72	Yeşildere	199
İncesu	274	Yılanhüyük	167
Kalederesi	183	Yolgeçen	856
Karadoluk	200	Yukarısazcağız	994
Karahisar	67	Yuva	133
Karakuyu	110		
Genel Toplam			15448

Kaynak:D.İ.E. (2000)

Gürün, ilçe statüsünün getirilmesinden sonra yönetim fonksiyonu bakımından güçlenmiş, birçok resmi kurum ve kuruluşu bünyesinde toplamıştır (Tablo 3.2). Resmi kurum ve kuruluş alanları Yıldırım Bayazıt caddesi üzerinde yoğunluk gösterse de ilçe merkezinin değişik alanlarına dağılmış durumdadır (Harita 4). Bu kuruluşlar çok geniş (2792 km²) bir alanın yönetim işlerinin yürütülmesini üstlenirken, aynı zamanda Gürün'ün yönetim etki alanını da ortaya koymaktadır. Resmi kurum ve kuruluşlar,

sağlık hizmetleri, tarımsal altyapı, ulaşım ve haberleşme hizmetleri, ticaret ve bankacılık, askeri ve mülki hizmetler, sosyal ve ekonomik birçok kamu kuruluşu, Gürün'ün yönetim fonksiyonunun oluşmasında ve güçlenmesinde rol oynayan faktörler olarak sayılabilir Hizmetler sektörü içerisinde yönetim fonksiyonlarında önemli düzeyde istihdam olduğu görülmektedir. Hizmetler sektöründe çalışanların %70.4'ü (554 kişi) yönetim fonksiyonlarındaki kurum ve kuruluşlarda çalışmaktadırlar (Tablo3.2.).

Tablo:3.2 Gürün İlçe Merkezinde Bulunan Resmi Kurum ve Kuruluşlar (2002)

Kaymakamlık	16	Tedaş	16
Belediye	148	Şoförler Derneği	6
Mal Müdürlüğü	8	Esnaf ve Sanatkarlar Odası	6
Nüfus Müdürlüğü	12	Hastane	36
Müftülük	36	Sağlık Ocağı	6
Tapu Kadastro Müdürlüğü	11	Ziraat Bankası	15
Tapu Sicil Müdürlüğü	10	Tekel Müdürlüğü	6
Adliye	18	Köy Hizmetleri Müdürlüğü	9
Emniyet	46	Tarım Kredi Kooperatifi	8
Jandarma	8	PTT	22
Milli Eğitim Müdürlüğü	21	Cezaevi	26
Karayolları	18	Askerlik Şubesi	12
DSİ	13	Telekom	18
Sağlık Müdürlüğü	14	Halk Kütüphanesi	7

Kaynak: Gürün ilçesi kaymakamlığı

3.2.2. Gürün'ün Kültür Fonksiyonu

Kültürel fonksiyonlar diğer fonksiyonlar gibi yerleşmelerin gelişmelerinde ve önem kazanmalarında büyük rol oynamaktadır.

Bir yerleşmenin kültürel faaliyetlerinin birikimi olan kültür fonksiyonu, yalnız yerleşme merkezindeki etkisiyle değil merkezden çevreye doğrudan etkisini de göstermektedir (KARABORAN,1989)

İlçede 1923 den sonra eğitime büyük önem verilmiştir.Yurdumuzun her yerinde olduğu gibi Güründe de kültürel gelişimi büyük ölçüde okullar sağlamaktadır.1928 yılında Pınarönü mahallesinde Cumhuriyet ilkokulu

açılmıştır. Kurultay ve Yassıca tepe mahallelerinde 1930 yılında Kurultay ve Yassıca tepe ilkokulları, 1962’de Gürün ortaokulu, 1966’da Gürün lisesi açılmıştır. İlçenin kültür fonksiyonlarında etkili olan eğitim-öğretim kurumları özellikle 1960-1990 yılları arasında faaliyete geçmiştir. Artan nüfusun eğitim öğretim ihtiyaçlarını karşılamak amacıyla okulların açılışı devam etmektedir. Gürün şehrinde kültürel fonksiyonlar merkezde büyük bir yoğunluk göstererek, her gün gelişmektedir(tablo. 3.3). Eğitim ve öğretim alanları herhangi mahallede yoğunluk göstermeyip ilçe merkezine dağılmıştır(Harita 4).

Okullar dışında Gürün şehrinde kültürel fonksiyonlara katkı sağlayan kuruluşlar içerisinde Halk Eğitim Merkezi, belirli kurslar düzenleyerek vatandaşları eğitmeye ve meslek edindirmeye çalışmaktadır. Ayrıca aylık basılan yerel 1 gazete (Güründen haberler), kültürel açıdan katkı sağlamaktadır. Yine ilçe halk kütüphanesi de birçok eseri bünyesinde toplayarak önemli bir kültürel alan oluşturmaktadır.

Kültürel fonksiyon alanlarında hizmet fonksiyonlarında içerisinde %21.1 i (167 kişi) çalışmaktadır. Buda hizmet fonksiyonları içerisinde önemli bir yere sahiptir (Tablo 3.3)

Tablo:3.3. Gürün’deki Başlıca Okulların Öğrenci-Öğretmen Ve Personel Sayıları (2000)

Eğitim Kurumlarının Adı	Öğrenci Sayısı			Personel sayıları	
	Erkek	Kız	Toplam	Öğretmen Sayısı	Personel Sayısı
Su Ürünleri Mes. Yük. Okulu	13	8	21	3	2
Bilgisayar Programcılığı	15	9	24	2	2
Gürün Lisesi	214	172	386	32	6
Gürün Endüstri Meslek Lisesi	98	-	98	7	4
Atatürk İlköğretim Okulu	93	54	147	6	2
Cumhuriyet İlkokulu	328	245	573	28	5
Gürün İlköğretim Okulu	251	178	429	30	4
Kemal Özalper İlköğretim Okulu	134	64	201	13	2
Kurultay İlköğretim Okulu	64	44	110	6	2
Halk Eğitim				6	4

Kaynak: Cumhuriyet Üniversitesi Gürün Meslek Yüksek Okulu Müdürlüğü ve İlçe Milli Eğitim Müdürlüğü Verileri

3.2.3 Gürün'ün Sosyal Fonksiyonu

Sosyal tesisler yalnızca yerleşme merkezindeki nüfusa hizmet için değil,köylere ve yakın çevreye hizmet götürmek mecburiyetindedir.Bilindiği gibi şehir,doktorları,eczaneleri ve hastaneleri ile bütün çerçevesinde belli bir bölgenin sıhhi merkezidir.(KARABORAN,1989)

Sosyal fonksiyon açısından Gürün geniş bir sahayı etkisi altına almaktadır.Gürün'de 50 yataklı Devlet Hastanesiyle, merkez sağlık ocağı, sağlık hizmeti sunarken, ayrıca ilçe merkezinde 3 eczane faaliyet göstermektedir. Devlet Hastanesi Gürünle birlikte çevre köylerinden gelen hastalara da hizmet vermektedir. Ayrıca ilçede yer alan 2 adet özel klinikte ilçenin sağlık hizmetlerine katkıda bulunmaktadır(Tablo 3.4).

Hizmet fonksiyonları içerisinde % 8.5 si (67 kişi) sosyal fonksiyon alanlarında istihdam edilmektedir.

Tablo 3.4. Gürün İlçe Merkezinde Yer Alan Sağlık Kurumları ve Personel Durumu(2003)

Sağlık Kuruluşu	Doktor	Hemşire	Ebe	Sağlık Memuru	Memur	Hizmetli
Devlet Hastanesi	8	14	6	4	11	5
Sağlık Ocağı	3	5	2	4	2	3

Kaynak : Sağlık müdürlüğü verileri

Gürün'de sosyal fonksiyonlar içerisinde yer alan spor faaliyetlere alt yapı oluşturan açık spor sahası mevcuttur. Sosyal alanlar herhangi bir mahallede yoğunluk göstermeyerek ilçe merkezine dağılmıştır(Harita 4).

3.2.4 Gürün'ün Ekonomik Fonksiyonu

Şehir yerleşmelerinin özellikleri bakımından en önemli gösterge olarak ekonomik fonksiyon , dikkat çekici bir konum oluşturmaktadır.

Şehirlerin sahip olduğu ekonomik fonksiyon, şehirleşme hareketlerinin nedenleri, konusunu incelerken ilk neden olarak ele alınmış olup fonksiyonunun itici ve çekici bir özelliğe sahip olduğu belirtilmektedir. (KELEŞ,1990).

İktisadi bakımdan şehirler, dar veya geniş bir çevrenin merkezi durumundadırlar ve belirli bir hinterlanda bağlıdırlar(GÖNEY, 1984).

Çalışma alanımız da bu bağlamda Hizmet, Tarım, Ticaret ve Sanayi sektörleri başlıca Ekonomik Fonksiyonları oluşturmaktadır. Gürün'ün

çevresine göre Ekonomik Fonksiyonları kısmen de olsa gelişme göstermiştir.

3.2.4.1 Gürün'ün Tarım Fonksiyonu

Gürün'ün ekonomisi içerisinde tarım çok az bir paya sahiptir. Nüfusun %8 i tarımla uğraşmaktadır. Bunun yanında ticaret ve hizmet sektöründe çalışanların bir kısmı boş zamanlarında ikinci iş olarak tarım sektörüyle uğraşmaktadır.

Güründe özellikle vadi tabanlarındaki sulanabilen arazilerde aileler ihtiyaçlarını karşılamak amacıyla sebzeçilik faaliyetleri yapmaktadırlar. Ayrıca bu arazilerde başta kayısı, elma ve ceviz, gibi meyveler yetiştirilirken, özellikle Tohma çayı çevresinde de kavak yetiştiriciliği yaygın olarak yapılmaktadır.

Gürün de seracılık faaliyetleri 2003 yılında 3 köyde, toplam 1 dekar alanda yapılmaya başlanmış, 3 çiftçide ilçe tarım müdürlüğünün teknik sorumluluğunda bu işe yöneltildiği belirtilmektedir (İlçe Ziraat Müdürlüğü). İlçede 2002-2003 yıllarında kurulan 3 adet sera da domates ve salatalık yetiştiriciliği yapıldığı belirtilmiştir. Seracılık faaliyetleri deneme aşamasında olup eğer verim alınabilirse geliştirilmeye ve yaygınlaştırılmaya çalışılacağı belirtilmektedir (İlçe Kaymakamlığı). Güründe karasal iklim özelliklerinin, seracılık faaliyetlerini olumsuz yönde etkileyeceği ve üretim maliyetini arttıracacağı düşünülmeli ve planlanma ona göre yapılmalıdır.

Gürün de tarım ürünleri içerisinde en fazla buğday ekilmekte, ikinci sırada ise arpa gelmektedir. İlçede tarım arazilerinin %60'ında buğday, %25'inde arpa, %10'unda hayvan yemi olarak kullanılan yem bitkileri , %3'ünde bağ ve bahçe tarımı , %2'sinde sebze tarımı yapılmaktadır (İlçe ziraat müd.verileri).

Önemli ekonomik faaliyet kollarından olan hayvancılık Gürün de genellikle küçük aile işletmeciliği şeklinde yapılmaktadır. Hayvanların büyük bir kısmı yerli ırklardan oluşmaktadır. Bunun yanında az sayıda besi ve süt sığırı yetiştiriciliği yapılmaktadır. Küçük baş hayvancılık yaygındır. Özellikle küçük baş hayvan olarak koyun yoğun olarak yetiştirilmektedir.

İnceleme alanında bulunan karstik kaynaklar üzerine kurulan 27 adet alabalık yetiştirme ve üretim tesisleri, önemli iş kolları arasında görülmekte ve istihdama katkı sağlamaktadır.Bu faaliyet kolu yılda 200 ton balık yetiştirmekte ve ürettiği balığın büyük bir bölümünü başka merkezlere pazarlamaktadır (İlçe Ziirrat Müd.Verileri).

İlçede 1995 yılında İlçe Kaymakamlığı çalışmaları ile arıcılık faaliyeti hızlanmış, günümüzde Arıcılık Kooperatifi kurulmuş, kooperatifin 60 kayıtlı üyesi ve 6.000 kovan arısı olduğu, arıcılık faaliyetleriyle uğraşan çiftçiler, ürettikleri balları kooperatif aracılığı ile pazarlayabildiklerini belirtmektedirler (İlçe Ziirrat Müd.Verileri).

3.2.4.2 Gürün'ün Sanayi Fonksiyonu

Sanayi tesisleri, buldukları yerleşmelerin şehirsal fonksiyonlarının gelişmesi açısından önemlidir

Çalışma alanında büyük ölçekli sanayi tesisleri bulunmamaktadır. Ancak Küçük el sanatları ilçe merkezi ve etki sahasının ihtiyaçlarına yönelik gelişme göstermiştir. Gürün de 3 tane demirci, 12 tane marangoz atölyesi. 14 tane oto tamircisi, kaportacı, demir doğramacı diye saydığımız küçük sanayi faaliyetleri kapsamında istihdam alanları oluştururlar.

3.2.4.3. Gürün'ün Ticari Fonksiyonu

Ticari faaliyetler ,düzenli olarak yapılan mal ve hizmetlerin değiş – tokuş u anlamına gelmektedir. Bir yerleşmenin ekonomik yapısını en önemli yürütücü unsuru olarak ticari fonksiyonlar önem taşımaktadır. Başka ifadeyle merkezi bir yerdeki ticaret hayatı o yerleşmenin ekonomisini yönlendirebilecek olan temeli teşkil etmektedir.

Gürün ticari alış verişte geniş bir sahanın merkezi durumundadır. Gürün'de 410 adet işyeri faaliyet göstermektedir(tablo: 3.5).

Gürün'de iş ve ticaret alanlarının %44.6 sını günlük ve periyodik ihtiyaçlar %28'ini diğerleri., %15.1 ni yeme içme ,eğlence yerleri ve hizmet, %12.2'side büyük ticaret dediğimiz mobilyacı ,beyaz eşyacı, inşaat malzemeleri, toptancı gibi büyük işletmeciler oluşturur. Güründe işve ticaret alanlarında faal nüfusun %19'u istihdam edilmektedir. Bu sektörde 489 kişi çalışmaktadır(Harita 2-5)

Tablo 3.5.Gürün İlçe Merkezinde Ticarethanelerin Türü ve Miktarı (2002).

Peryodik ve Günlük iht.		Uzun vadeli ve büyük ticaret		Yeme, içme, hizmet		Diğerleri	
Bakkal	102	Mobilya	3	Lokanta	5	Değirmen	2
Kasap	7	Beyaz Eşya	5	Pastane	2	Tesisatçı	5
Fırın	7	Kuyumcu	4	Kahvehane	20	Marangoz	12
Manav	20	Plakçı	1	Çayocağı	8	Odun ard.	6
Tekel Bayii	15	Hırdavatçı	3	Tüpçü	6	Oto tamir parça	14
Konfeksiyon	11	İnşaat Malz.	4	Berber	8	Demirci	3
Tuhafiye	4	Av. Malz.	4	Büro	11	Benzinlik	3
Manifaturacı	3	Saatçi	1	Spor tesisleri	2	Taşımacılık	70
Züccaciye	2	Büyük tic.					
Ayakkabı	5	Toptan yem	8				
Fotoğrafçı	3	Toptan bakkal	8				
Kırtasiye	4	Kayıt tic.	7				
TOPLAM	183		50		62		115
%	44.6		12.2		15.1		28

Kaynak :Gürün İlçesi Belediye Bina Sayım Cetvelleri , Maliye Müdürlüğü ve Arazi Gözlemleri (2002).



Foto 1. E-23 Karayolu Kenarında Oluşan Ticarethanelerden Bir Görünüm

Ticari fonksiyonun geliştiği Gürün'de 1 adet banka şubesi faaliyet göstermektedir. Ayrıca Gürün şehrinde ticareti canlandıran bir başka faaliyet de haftanın bir gününde (Cuma) kurulan halk ve hayvan pazarlarıdır. Cuma günleri Gürün merkezi ve çevresindeki kırsal alanlardan pazara alış-veriş yapmaya gelenler ticari açıdan bir yoğunluk oluşturlar.

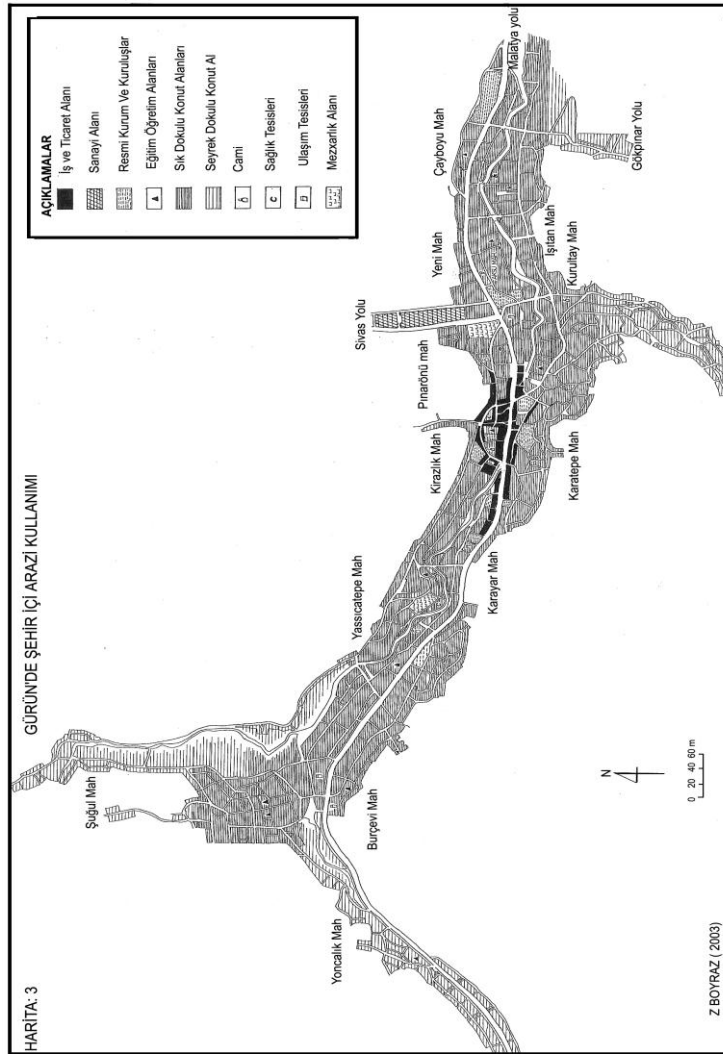
Gürün şehrinde iş ve ticaret alanlarının E-23 karayolu çevresinde ve Yıldırım Bayazıt caddeleri çevresinde yoğunluk kazandığı gözlenirken, bu caddeleri birbirine bağlayan ara sokaklar önemli iş ve ticaret alanlarını oluşturlar (Harita 4)

3.2.4.4 Gürün'ün Ulaşım Fonksiyonu

Bir bölgenin bir yörenin ve bir yerleşmenin ekonomik olarak gelişmesi yoğun ulaşım ağlarıyla çevreye bağlanması ve açılması ile yakından ilgilidir. Herhangi bir endüstri ve sanayi kuruluşunun uzak veya yakın çevresi ile olan irtibatı ulaşım ağlarıyla gerçekleştirilmekte ve böylece karşılıklı etkileşim ortaya çıkabilmektedir.

Gürün şehri ulaşım açısından oldukça elverişli bir konuma sahiptir. Eski dönemlerden bu yana doğuya uzanan ticaret yolları için uğrak yeri olma özelliği taşımaktadır. “Anadolu'nun M.Ö. 2000 yıllarındaki kuvvetli devleti olan Hititler zamanında Melit (Malatya), Mazaka (Kayseri), Sabestea (Sivas), Kokusun (Göksun), şehirleri arasında bulunan Tegerama (Gürün), Darende, Malatya, Samsat üzerinde Urfa'ya vardığı ve buradan Halep, Asur ve Babil'e gittiği anlaşılmaktadır” (www.gurun.gov.tr). Gürün geçmişte olduğu gibi günümüzde de ulaşım fonksiyonları bakımından önemli bir konuma sahiptir. Kayseri- Malatya kara yolunun ilçe merkezinden geçmesi bir çok konaklama ve dinlenme tesislerinin burada kurulmasını sağlamıştır. Ulaşım tesislerinin ilçede istihdama payı küçümsenemeyecek düzeydedir (Foto 2). Başta yolcu otobüsleri ve kamyoncular olmak üzere gelip geçen araçlara yeme içme ve barınma imkanı sağlayan tesislerin sayısı 5 tanedir. Bu tesislerde istihdam edilen kişi sayısı ise 180-200 (Faal nüfusun %7' si) kişi arasında değişmektedir. Ayrıca Kayseri-Malatya karayolu ilçe merkezinde ticareti canlandırmaktadır. Gürün ilçe merkezi ulaşım açısından kış aylarında adeta bir sığınak görevi de üstlenmektedir. Çalışma alanının batısında yer

alan Mazıkıran (1770m) ve Ziyaret Tepe (1980m) geçitleri mevkiinde kış aylarında özellikle kar yağışına bağlı olarak gelişen yoğun buzlanma sonucu yol günlerce kapalı kalmaktadır. Özellikle kış aylarında mahsur kalan araçlar Gürün de kurulan ulaşım tesislerinde bekleyerek ihtiyaçlarını gidermektedirler (Foto:2)



Harita 4. Gürün' da Şehir içi arazi kullanımı (2002)

Şehirden geçen E-23 karayolu ilçeyi Doğu ve Güneydoğu bölgeleriyle iç ve batı bölgelerini bir birine bağlarken, diğer bölgelerle düzenli olarak ulaşımı sağlamaktadır. Ayrıca ilçeyi diğer ilçelere ve komşu illere bağlar. Gürün'de, ilçelere ve il merkezlerine ulaşım rahatlıkla sağlanmaktadır. Gürün Sivas'a 150 km, Malatya'ya 140km, Kayseri ye 180 km uzaklıktadır.(Tab 3.6) Gürün çevresindeki ilçe merkezlerine nazaran ulaşım açısından gelişmiştir.

Tablo 3.6. Gürün'ün yakın Çevresindeki İl ve İlçe Merkezlerine Uzaklığı

Yerleşme Merkezi	Uzaklık (KM)
Sivas	150
Kayseri	180
Malatya	140
Darende	30
Pınarbaşı	90

Kaynak :Gürün Belediyesi Garaj müdürlüğü

Merkezdeki mahalleler ile iş ve ticaret alanları arasında, düzenli bir taşımacılık yapılmamaktadır. Çünkü ilçe merkezi vadi tabanına kurulmasından dolayı kuzey ve güney yönün de gelişme gösterememiştir. Dolayısıyla bu yönde mesafe fazla değildir. Sık dokulu yerleşim alanlarının aralarında mesafe az olduğu gibi iş ve ticaret alanlarına da yakın olması nedeniyle şehir içi taşımacılığa ihtiyaç olmadığı belirtilmektedir.

Ayrıca Gürün'den Sivas'a 6 saatte bir karşılıklı iki defa dolmuş seferleri düzenlenmektedir. Çevre ilçelere ve köylere ulaşım düzenli değildir. Çünkü nüfus bakımında her geçen gün küçülen köylere dolmuş seferleri ancak haftanın 2 gününde yapılmaktadır. Örnek verecek olursak Sarıca köyünden her gün Malatya'ya dolmuş kalkarken Gürüne pazartesi ve Cuma günleri sefer düzenlenmektedir. Yuva, Kılıçdoğan, Yeşildere, Alacamezar, Koyunlu, Camiliyurt, gibi birçok yerleşmeden ise hiç dolmuş seferi düzenlenmemektedir. Ulaşım açısından sorunlu olan kırsal yerleşme sayısı oldukça fazladır.

Gürün şehir otogarından düzenli olarak İstanbul, Ankara, İzmir gibi büyük şehirlere Otobüs seferleri yapılmaktadır. E-23 kara yolundan geçen

başka merkezlere ait otobüs firmaları Gürüne kontenjan vermektedirler. Ayrılan kontenjanlarla sınırlı olarak her gün ulaşım sağlanmaktadır. Çalışma alanının yol güzergahı olmasından dolayı gün içerisinde değişik zamanlarda seyahat imkanı avantajı bulunmaktadır. Gürün'de demiryolu ağı yer almamaktadır. Gürün'e en yakın Hava Alanı Malatya'dır ve 140 km uzaklıkta bulunmaktadır.



Foto 2. E-23 Karayoluna Bağlı Oluşan Ulaşım Tesislerinden Bir Görünüm

Ulaşım faaliyetleriyle ilgili ele alacağımız diğer bir konu Telekom hizmetleridir. Merkezdeki telefon abone sayısı 3.200 dür. İlçe merkezi ve köylerin tamamında telefon bulunmakta ve haberleşme rahat bir şekilde sağlamakta ve Postalar günlük olarak gelip –gitmektedir (Türk Telekom Müd).

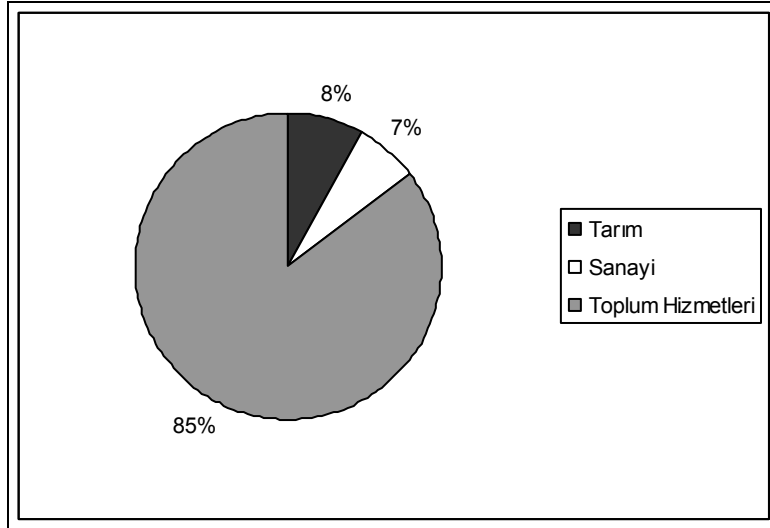
Güründe çalışan nüfusun ekonomik faaliyet kollarına dağılımına bakıldığında, %85 (2181 Kişi) 'lik bir oranla toplum hizmetleri sektörünün ön planda olduğu görülür. Daha sonra ise tarım sektöründe çalışanlar %8'lik (205 kişi) bir oranla ikinci sırada yer alır. Son olarak ise %7'lik (172 kişi) bir oranla imalat ve sanayi sektörü gelmektedir. Bu sonuçlardan Görüleceği

üzere, Gürün; toplum hizmetleri sektörünün istihdam açısından ön plana çıktığı bir yerleşme özelliği göstermektedir (Tablo:3.7,Grafik: 3.1).

Tablo:3.7. Gürün İlçe Merkezi'ndeki Faal Nüfusun İktisadi Faaliyet Kollarına Dağılımı (2000).

Faaliyet Kolları	İstihdam Edilen Kişi Satısı	%'si
Tarım	205	8
Sanayi	172	7
Toplum Hizmetleri	2181	85

Kaynak: D.İ.E. 2000 Ekonomik ve Sosyal Göstergeler



Grafik:3.1. Güründe Faal Nüfusun İktisadi Faaliyet Kollarına Dağılımı (2000).

4. GÜRÜN'DE NÜFUS GELİŞİMİ

Cunet'e göre Güründe 19.yy son çeyreğinde 26.722 kişinin yaşadığını belirtilmektedir (Cunet, 1891). Ancak Gürün'ün nüfusu ile ilgili kesin bilgilere 1935 yılı ve daha sonraki sayımlarında bulabilmekteyiz. 1935 sayımlarında, Gürün şehrinin nüfusu 2033 olduğu görülmüştür. Nüfusun gelişimine baktığımız da ilçe merkezinin nüfusu yaklaşık 6 kat artarak 2000 yılında 11294 e kişiye ulaşmıştır (tablo 4.1). Nüfus seyri 1945 yılı hariç günümüze kadar düzenli bir şekilde artarak gelmiştir. 1945 sayımlarında nüfus azalmasının nedeni, başlayan ikinci dünya savaşı nedeniyle asker

alımlarına bağlansa da, Bu konuyla ilgili kesin bir veriye ulaşılammıştır. Gürün de 1950 de 4549 olan nüfus, 1970 yılında 8618'e yükselmiştir. Bu hızlı artışın en önemli nedeni, 1956 yılından itibaren yapımı başlayan ve geliştirilen E-23 karayolunun ulaşım bakımından sağladığı avantaja bağlanabilir. Kayseri- Malatya karayolunu yapımından sonra Gürün'e çevre köylerden gelen göçlerle, nüfus normal artışının üzerine çıkmıştır. Bunun dışında çalışma alanında dikkat çekici hızlı bir artış yaşanmamıştır. 1970 yılında 8618 olan ilçe merkezi nüfusu 1990 da 9886'ya yükselmiştir. 2000 sayımlarında ise 11294 kişiye ulaşmıştır.

Gürün'ün gelişen şehrsel fonksiyonları nedeniyle merkezilik özelliği kazanması, artan eğitim öğretim kurumlarının ve sağlık kuruluşlarının yanı sıra, ilçe merkezinde birçok resmi kurum ve kuruluşların faaliyete girmesi sonucunda fonksiyonel özelliklerin çekiciliği, bu dönemdeki nüfus korunmasına ve azda olsa artışına sebep gösterilebilir. Nüfustaki bu artışın düşük bir hızda oluşunun nedeni herhangi bir yerleşmenin yönetim bakımından çalışma alanından ayrılması sonucunda olmamıştır. Ancak yaşanan ekonomik kriz ve buna bağlı olarak tarımsal gelirlerin düşmesi, Gürün ve kırsal yerleşmelerde göçlerin yaşanmasına neden olmuştur. Gürün merkezdeki nüfus artışının hızlı olmaması kırsaldaki göçlerin başka merkezlere olduğunun bir göstergesidir. Gürün yönetim alanı içerisindeki kırsal yerleşmelerde 1935 yılında 15752 kişi yaşarken 1965 sayımlarında %67.7 artarak 26434'kişiye yükselmiş, 2000 sayımlarında ise yaşanan göçler nedeniyle %41.5 azalarak 15448 kişiye düşmüştür. Dikkat edilecek olursa eğer 1935-2000 yılları arasındaki 65 yıllık dönemde inceleme alanının kırsal nüfusu artmayıp aksine azalmıştır. Gürün şehir merkezinin 2000 yılı sayımlarında 11294 kişilik nüfusunun 5669'u, (%50.2) erkek, 5595'i (%49.8) kadın nüfustan oluşmaktadır. Erkek nüfusun azda olsa kadın nüfustan fazla olduğu görülmektedir. Bilindiği gibi genellikle göç alan yerlerde erkek nüfus oranı kadın nüfus oranına göre daha fazla çıkmaktadır. Gürün şehir nüfusu %14.1 artarak 2000 yılında 11294 kişiye ulaşmıştır. (Tab 4.1).

Tablo 4.1. Gürün İlçe Merkezinde Yıllara Göre Nüfusun Gelişimi (1935-2000)

Yıllar	1935	1940	1945	1950	1955	1960	1965	1970	1975	1980	1985	1990	2000
Erkek	20033	2115	2070	-	2528	2798	3138	4610	4851	4833	5073	5032	6055
Kadın	2381	2434	2486	-	2546	2893	3236	4008	4287	4659	5000	4854	5239
Toplam	4469	4549	4556	4549	5074	5691	6374	8618	9138	9492	10073	9886	11294

Kaynak: D.İ.E. Genel Nüfus Sayımları İstatistik Yılları

Sonuç

Gürün 1869 yılında ilçe merkezi konumuna getirilmesinden sonra hizmetler fonksiyonu hızla gelişmeye başlamıştır. Gelişen fonksiyonlar nüfus artışını da beraberinde getirmiştir.

Gürün şehrinde iş ve ticaret alanları Şehit Mehmet Kurt Caddesi ve Kayseri-Malatya Karayolu çevresinde yoğunluk kazandığı gözlenirken, bu caddeleri birbirine bağlayan ara sokaklar önemli iş ve ticaret alanlarını oluşturdular. İş ve ticaret alanlarının gerisinde ise konut alanları geniş bir alan kapsamaktadır.

Gürün şehri istihdam açısından 1990 yılına kadar nüfus kaybetmeyen ve çevreden azda olsa göç alan, dışarıya önemli göç vermeyen bir yerleşme özelliği göstermektedir. Yapılan sayımlarındaki nüfusun artışı ve nüfus içerisindeki erkek nüfus oranının 1965 den sonraki fazlalığı bu duruma bir gösterge olarak verilebilir. Ancak Son yıllarda ülkemizde yaşanan ekonomik sorunlar, çalışma alanımızda da etkili olmuş ki 1990 sayımlarında nüfusun artmadığı aksine düştüğü görülmüştür. 2000 yılı sayım döneminde nüfus tekrar artmaya başlamıştır. Artan nüfusun oluşabilecek istihdam sorunuyla karşılaşmaması için hayvancılığa dayalı sanayi tesislerinin geliştirilmesine yönelik çalışmaların desteklenmesi ve teşvik edilmesi gerekir. Ayrıca tarımsal verimliliği arttırmak için çalışmalar yapılmalıdır. Gürün de önemli bir yere sahip olan küçükbaş hayvancılık her geçen gün zayıflamaktadır. Küçük baş hayvancılık, tekrar geliştirilmelidir. Özellikle kapalı alanlarda ahır hayvancılığı ve kümes hayvancılığı şeklinde teşvik edilebilir. Çalışma alanındaki karstik kaynakların varlığına bağlı olarak alabalık yetiştiriciliği geliştirilmelidir. Alabalık üretiminin artırılmasıyla birlikte pazarlama ağının da iyileştirilmesi ve yaygınlaştırılması gerekmektedir. Bu ekonomik faaliyetin yörede geçim kaynağı açısından yeni istihdam alanları oluşturacağı unutulmamalıdır.

Gürün'de Ekonomik faaliyet kolları içerisinde Hizmet, Ticaret, İmalat ve sanayi kollarında çalışanların oranı %92 iken, tarım sektöründe çalışanların oranı %8'dir. Gürün, tarım fonksiyonlarından ziyade, daha çok Hizmet, Ticaret ve Ulaşım sektörlerinin geliştiği bir yerleşmedir.

Gürün, gerek nüfus kriteri (11294), gerekse nüfusun ekonomik faaliyet kollarına dağılımı bakımından irdelenirse, her iki kriterde de çalışma sahasının şehir yerleşmesi özelliği gösterdiği görülmektedir.

Kaynakça

- ATALAY, İ.,1994, Türkiye Vejetasyon Coğrafyası, Ege Üniversitesi Basım Evi, İZMİR
- EROL , Ö. ,1983 , “Türkiye de Beldeler Gürün” Sayı:36 İSTANBUL
- BOYRAZ, Z., 1996, “Hekimhan’ın Kuruluş Gelişmesi ve Şehrsel Fonksiyonları” F.Ü. Sos. Bil. Der. Cilt:8 Sayı:1 S.63-87 ELAZIĞ
- CUINET,V., 1891 La Turque d’ Asie PARİS
- DARKOT, B., 1976, “Şehir Ayrımında Nüfusun Sayısı ve Fonksiyon Kriteri” İ.Ü. Coğ. Enst. Der. No:16 Sayı: 38 S.3-8 İSTANBUL
- DENKER, B.T.,1976, Şehir İçi Arazi Kullanılışı , İ.Ü. Coğ. Enst. Yay. No:83 İSTANBUL
- DOĞANAY, H., 1983, Erzurumun Şehrsel Fonksiyonları ve Başlıca Planlama Sorunları , (Doçentlik Tezi), A.Ü. Edb. Fak. Coğ. Böl. ERZURUM.
- DOĞANAY, S,Köse , A., 2001, “Aşkale’nin Fonksiyonel Özellikleri ve Fonksiyonel Sınıflandırmadaki Yeri” , Doğu Coğrafya Dergisi, Yıl.7, S.5, S.82-86 ERZURUM
- ELİBÜYÜK, M., 1990 “Türkiyenin Tarihi Coğrafyası Bakımından Önemli Bir Kaynak, Mufassal Defterler”, AKUTYK, Coğrafya Araştırmaları, C.1, S.2, ANKARA
- GÖNEY, S., 1984, Şehir Coğrafyası –I ,İ.Ü. Edb.Fak. Yay.No:2274 Coğ.Ens. Yay.No:91 İSTANBUL
- KARABORAN ,H.H., 1989 “Şehir Coğrafyası ve Şehrsel Fonksiyonlar” F.Ü. Sos. Bil. Der. Cilt:3 Sayı:1 S.81-118 ELAZIĞ
- KARABORAN, H.H.,1990 “Merkezi Yer Olarak İslahiye ve Hassa Bir Yerleşme Coğrafyası Araştırması” F.Ü. Sos. Bil. Der. Cilt:4 Sayı:2 Sayfa 145-153 ELAZIĞ
- KARAKAŞ, E.,1996, Merkezi Fonksiyonlar Açısından Ağın , Arapkir ve Kemaliye İlçeleri(Basılmamış Doktora Tezi) F.Ü. Sos. Bil. Ent. Coğ. A.B.D. ELAZIĞ
- KETİN, İ.,1968, ‘ Türkiye’nin Genel Tektonik Durumu ile Başlıca Deprem Bölgeleri Arasındaki ilişkiler. M.TA. Der.No:66. ANKARA

- ÖZÇAĞLAR, A.,1994, “Zilenin Kuruluş Gelişmesi ve Başlıca Özellikleri”
Ank. Üniv. T.C.D. Sayı:3 S.219-241 ANKARA
- SARAL ,M., 1981 , “Hatay İli Yakın Çevreleri İncelemeleri” Taha Kitapevi
S.219-233 HATAY
- TOLUN, B., 1970, “Silivri’de Gelişen Şehirsal Fonksiyonlar Hakkında” ,
İ.Ü. Coğ. Ent. Der. Yay. No:17 İSTANBUL
- TÜMERTEKİN ,E.,1973, Türkiye’de Şehirleşme ve Şehirsal Fonksiyonlar,
İ.Ü Yay. No:1840 Coğ. Enst. Yay.No:72 İSTANBUL

RAPOR ve İSTATİSTİKLER

- Gürün Belediyesi Brifing Raporu
Gürün İlçe Milli Eğitim Müdürlüğü Verileri-2002
Gürün İlçe Tarım Müdürlüğü Brifing Raporu –2002
Gürün Kaymakamlığı Birifing Raporu
D.İ.E. 1940 –2000 Genel Nüfus Sayımları Ankara
D.İ.E. 2000 Genel Nüfus Sayımı , HATAY ,Nüfusun Sosyal ve Ekonomik
Nitelikleri ,ANKARA
Bina Sayım Cetvelleri

Kuruluř Geliřme Ve Őehirsel Fonksiyonlar Aısından Grn Őehri