

## ISPARTA'DA KENTSEL KORUMA

Yrd. Doç. Dr. Sevil SARGIN\*



### ÖZET

*Isparta, son yıllarda diğer bir çok Anadolu kentinde görüldüğü gibi, hızlı bir şekilde büyümektedir. Bu büyüme olayı, beraberinde, Isparta'nın mevcut olan geleneksel tarihi kimliğini ve dokusunu bozmadan, eski bir Anadolu kenti olmaktan ziyade, modern çağdaş bir kente nasıl dönüşüm yapacağı sorusunu akla getirmektedir. Genel olarak gözlenmektedir ki, bu dönüşüm esnasında ülkemizin hemen her yerinde çevre ve tarihi zenginliklerin korunması oldukça ihmal edilmiştir. Bu koruma işlemi, bu konuda korumayla ilgili deneyim birikimi, çevre koruma bilinci, ekonomik güç, tarih bilinci gibi hassas konuları iyi değerlendirmeyi gerektirir. Türkiye'nin tüm kentlerinde görüldüğü gibi, Isparta'da da yerleşim açısından, kentin gelişme durumunun, diğer kentlere göre farklılıklarını yansıtacak bir planlamanın olmayışı, mevcut durumu değerlendirmeyi zorlaştırmaktadır. Isparta'nın en eski bölümü, merkezde bir bölgede kalmakta, koruma altına alınmış kentsel sit alanları, tarihi sit alanları ve tek yapı ölçeğinde korunan eserlerde ciddi sorunlar gözlenmektedir. Isparta'da koruma altına alınmış binaların iç ve dış kısımlarının tamir ve bakımlarının yapılması, çürüme ve kötüleşmelerinin önüne geçilmesi, bu değerlerin gelecek nesillere kazandırılması ve kentin kendine özgü kimliğinin belirginleşmesi açısından önemlidir.*

***Anahtar kelimeler;** Kentsel koruma, doku, sit alanları, yapı taşları*

\* Süleyman Demirel Üniversitesi, Fen Edebiyat Fakültesi, Coğrafya Bölümü, Isparta

### **ABSTRACT**

*As it had been seen on the other Anatolian cities, Isparta has grown up rapidly recent years. This fact raises severe concerns as to how Isparta will transform from an old, typically Anatolian city of strong traditional characteristics into a contemporary center without losing its identity and destroying, in the process, whatever unique elements exist in its heritage. Historic preservation and for that matter, environmental protection are becoming increasingly difficult in older cities like Isparta as it had been seen at Anatolia. As it has been observed in many Anatolian cities during the transformation, preservation of historical resources are neglected in the most of the cities in Turkey. These difficulties are increased when considering the fact that there is no established experience in dealing with matters of preservation; where historical societies are just in the beginning phases of their work; and that these sensitive issues are being considered simultaneously with a period of intense economic expansion and growth. The present situation of Isparta for the evaluation is difficult by the lack of zoning in Isparta of a type that would classify, order, and differentiate development in each zone and generate districts of different character. The oldest section of Isparta falls almost in its entirety into one zone by the preserved old historical buildings in the center and is subject to uniform development controls which have special difficulties. Historical buildings in Isparta should be kept and maintained in good condition and repaired all interior and exterior portions whose maintenance is necessary to prevent deterioration and decay of them.*

**Key words:***preservation of site, texture, site area, building stone*

## ISPARTA'DA KENTSEL KORUMA

### City Preservation in Isparta

#### 1-GİRİŞ

Isparta, güney batı Anadolu'da yer alan, tarihi eski olmasına rağmen son yarım yüzyılda hızla gelişen bir Anadolu kentidir (Şekil-1). 1950'li yıllarda nüfusu 20 000 civarında olan Isparta günümüzde 150 000 nüfuslu çağdaş bir kent görünümünü kazanmıştır. Bu gelişim sırasında tarihi değeri olan eski Isparta evlerinin ancak bir bölümü korunabilmiştir. Bu arada cami, kilise, okullar ve diğer tarihi binaların bir kısmı, bakımdan geçirilerek günümüzde de kullanılmaktadır.



Şekil-1. Yer bulduru haritası.

Bilindiği gibi geçmişten günümüze, insanın mekan üzerinde ortaya koyduğu mimari tarz, bir toplumun yüzyıllar süren deneyimleri sonucu oluşmuştur ve en basit konuttan en görkemli sanat eserlerine kadar hepsi toplumsal kültürün, zevkin, estetiğin, ekonomik gücün yansımalarını oluşturur. Bunun yanı sıra mimari başarılar bir kültürün kimlik ve yeterliliğinin en övünülen anlatımları arasında başta gelir (Tümertekin ve Özgüç,2002). Bu yansımalar yüzyıllarca ağır değişken seyrini Isparta'da da

korumuş, kent içi mekanlar ve mimari özellikler, yüzyıllarca kendilerine özgü aynılığını bozmamıştır. Ancak ülkemizin her yerinde görülen kentleşme hareketlerinin yoğunlaştığı 1950'li yıllardan sonra, değişim büyük bir hız kazanmış, modernleşme sorumluluğu, kent içerisinde yoğun bir yıkıma sebep olmuştur. Artan kentleşme, değişimi ve birim alandan daha fazla yararlanmayı ön plana çıkarmış ve geçen yüzyılın başlarına ait tek katlı yada iki katlı, tek aileye ait evlerin yerini, pek çok ailenin aynı bina içerisinde barındığı apartmanlar almaya başlamıştır. Geçmişe dönük izlerin silinmeye başladığı bu dönemde, Isparta kentinin kültürel kimliğinin korunması ve geçmişle günümüz arasındaki bağı koparmamak amacı ile, koruma sit alanı belirlenmiş ve bu yapıların bir kısmı koruma altına alınmıştır. Bu çalışmada, bu tarihi yapıların Isparta açısından önemi vurgulanacak, bu binalarda kullanılan yapı malzemeleri hakkında bilgiler verilecek ve kent dokusunda önemli bir konuma sahip olan tarihi yapıtların bakımı ve korunması için alınması gereken tedbirler üzerinde durulacaktır.

## **2-TÜRKİYE DE KORUMA KAVRAMI**

Ülkemizde taşınabilir ve taşınamaz tarihi ve mimari eserleri koruma bilinci, gelişmiş batı ülkelerinde görülen dönemden çok sonra başlamıştır. Bugünkü manada koruma kavramı ise, oldukça yakın bir geçmişe sahiptir.

Gelişmiş batı ülkelerinde koruma kavramı önceleri tek anıt, daha sonra askeri ve idari önemi olan yapıları korumaya yönelik koruma kavramı şeklinde gelişmiş ve günümüzde tarih ve kültür varlıklarının ötesinde, kentsel bütünün gelişmesini etkileyen bir çevre koruma olgusuna dönüşmüştür. Yani bugün algılandığı şekliyle korumanın amacı; toplumun geçmişteki sosyal, ekonomik ve kültür değerlerini yansıtan fiziki oluşumun, günümüz sosyal ve ekonomik şartları altında yok olmasına engel olmak ve tarihi sit alanının gelişen kentle fonksiyonel bütünleşmesini sağlamak, tarihi kenti bir müze kenti halinde bırakmayıp, modern yaşama entegre etmektir.

Ülkemizde halen yürürlükte olan 2863 sayılı Kültür ve Tabiat Varlıklarını Koruma Kanunu, koruma ve korunmayı şu şekilde açıklamıştır. “Koruma ve korunma, taşınmaz kültür ve tabiat varlıklarında muhafaza, bakım, onarım, restorasyon, fonksiyon değiştirme işlemleri; taşınır kültür varlıklarında ise muhafaza, bakım ve restorasyon işleridir.” Ancak bu gün büyük ölçüde uygulamaya çalıştığımız batı tarzı koruma anlayışının geçmişi, Avrupa ülkelerindeki kadar eski ve bilinçli değildir. Bu yüzden sahip olduğumuz binlerce eser zaman içerisinde yok olup gitmiştir.

Osmanlı İmparatorluğu döneminde, 1846 yılına kadar eski eserleri koruma ve toplama konusunda her hangi bir çalışmaya rastlanılmamıştır. Ancak 1846 yılında Sultan Abdülmecit’in Tophane-i Amire Müşiri Damat Ahmet Fethi Paşa tarafından eski silahların İstanbul’da Aya-İrini kilisesinde toplanmasıyla ziyaretçilere açık olmayan ilk müze binası meydana getirilmiştir.

Tarihi eserlerin korunması ile ilgili ilk yasal önlem ise 1869 yılında yürürlüğe giren 6 maddelik ilk Asarı Atika Nizamnamesi’nin hazırlanmasıdır. Daha sonra 1874 yılında yürürlüğe giren ve 36 maddeden oluşan II. Asar-ı Atika Nizamnamesi hazırlanmıştır. Daha çok taşınır eski eserlerin korunması amacını ön plana çıkartan bu nizamnamenin eksikleri, 1884 tarihli yeni nizamnamede telafi edilmeye çalışılmış ve taşınabilir tarihi eserlerin yanında, taşınmaz eserlerin, mimari değerlerin, tahribi, taşınması yasaklanmıştır. Böylece, eski eserleri koruma sorununun yalnız taşınabilir değerlerin müzelerde toplanması olmadığı ve mimari değeri olan saray, köşk, camiî, köprü, sarnıç, vb. eserlerinde yerinde korunması için tedbirlerin alınması gerektiği ortaya konulmuştur (Mumcu,1969).

Cumhuriyet döneminin ilk yıllarında da koruma eğiliminin temelini müzecilik anlayışı oluşturmuştur. Bu dönem müzelerde pek çok eserin korunduğu fakat işlevsiz kalan mimari yapıların ihmal edildiği ve harap olduğu bir dönem olmuştur. 1931 yılında bakanlar kurulu kararı ile Eski Yapıları Koruma Komisyon ve Muhafaza Heyeti adlı bir komisyon kurulmuştur. Ancak 1950’li yıllara kadar bu çalışmaları destekleyecek kamu oyu, uygulayacak yasal kurumlar, mali olanaklar bulunmadığından, istenilen

başarı elde edilememiştir (Akçura,1972). 1950’li yıllardan sonra ise artan kentleşme, büyük bir hız kazanan yapılaşma sonucu, eski eserler yıkıma uğramış ve ağır bir tahriple karşı karşıya kalmıştır. Bu dönemde, sorunu görüp çözüme çabaları da yeterli olmamıştır. 1973 yılında yürürlüğe giren 1710 sayılı “*Eski Eserler Yasası*” ile korunacak değerler konusunda yeni tanımlamalar, kısıtlamalar getirilmiş, daha geniş alanları koruma altına almayı amaçlayan “*sit*” koruma yaklaşımı yasallaştırılmış, korunacak değerlerin tümünün değerlendirilerek korunması esası getirilmiştir. Bu yasa ile karakteristik kentsel dokunun oluşturduğu “*kentsel sit*” tanımına yer verilmiştir. 1979-1983 yılları arasını kapsayan 4. Beş Yıllık Kalkınma Planında koruma konusu çok geniş bir şekilde ele alınmıştır. Doğal ve kültürel değerlerin ele alınmasında salt koruma yerine, “*Koruma, Değerlendirme ve Geliştirme*” ile bütünleşmiş koruma anlayışı ön plana çıkmıştır. Bu eserlerin toplumun sosyal, ekonomik ve kültürel gereksinimlerini de kapsayacak şekilde fonksiyon kazanmaları ilkelerine ağırlık verilmiştir. Günümüze kadar geçen süreçte, gerek imar kanunu ile ilgili yönetmeliklerle, gerekse oluşturulan koruma kuralları ile koruma konusu gündemdeki yerini korumakta, ancak dün olduğu gibi bugünde sosyal, kültürel bilincin yeterli olmaması ve ekonomik imkanların yetersizliği gibi olumsuz etkenler sonucu istenilen sonuca ulaşamamaktadır.

### **3-İSPARTA’DA KENTSEL KORUMA**

Isparta’nın yerleşme tarihi incelendiğinde, kentin antik çağlarda yerleşme yeri olarak seçildiği görülür. Isparta şehrinin Psidia’nın önemli yerleşmelerinden olan Baris’in yerinde kurulmuş olduğu tahmin edilmektedir. Önceleri Hitit Avraza devletinin idaresinde olan kentin uzun süre önemli bir varlık gösteremediği, ancak Psidia Piskoposluğunun merkezi olduktan sonra önem kazanmaya başladığı görülmektedir.

Selçuklular zamanında Isparta bir uç şehri olmuş, Osmanlılar döneminde şehzade sancağı görevini üstlenmiştir.

Isparta yöresinin çok eski çağlardan beri yerleşmeye sahne olduğu bugün ortaya çıkarılmış olan antik kent kalıntılarında anlaşılmaktadır.

Bunların en önemlilerini oluşturan Yalvaç'daki Psidia Antiocheia kenti kalıntıları, Uluborlu Apollonia kenti kalıntıları, Sütçüler'deki Adada kenti kalıntıları bunlardan sadece birkaçıdır. Ancak Isparta şehrinin bugünkü kuruluş yerinde bu kadar eski döneme ait bir kalıntı izine rastlanmamıştır. Bugün Isparta'da tarihi değeri olduğu gerekçesi ile koruma altına alınmış yapıların büyük çoğunluğu Osmanlı dönemine ve geçen yüzyılın başlarına ait yapılarıdır.

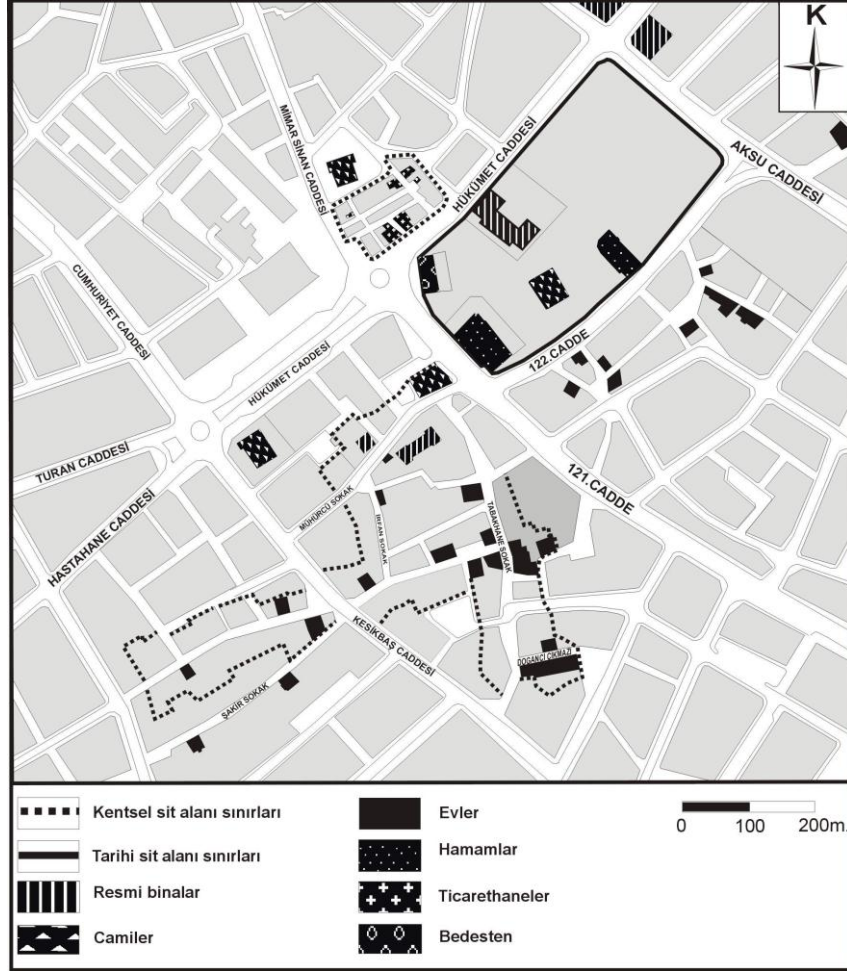
Isparta'da korumaya yönelik çalışmalar 1973 yılında hazırlanmaya başlanan ve 1977 yılında tamamlanıp onaylanan imar planıyla gündeme gelmiştir. Bu planlama çalışması sırasında, eski kent dokusu dikkat çekmiş ve 1977 yılında Anıtlar Yüksek Kurulunun A-840 sayılı kararı ile Isparta kent merkezinde, kentin eski mahallelerini oluşturan bölümde, yaklaşık 40 hektarlık bir alan "sit alanı" olarak belirlenmiştir. Koruma altına alınan sit alanı, yaklaşık 670 hektar olan meskun kent alanınının 1/17'sini, gelişme alanlarını da içeren tüm imar planınının 1/32'si gibi oldukça büyük bir sahayı kapsamaktadır (Tola,1984). Bu sit alanı içerisinde, mimari özellikleri ve anıtsal değeri olan yapılar belirlenmiş ve bir bütünlük içerisinde koruma altına alınmıştır. Ancak yapılaşma isteğinin yoğun olduğu bu alan içerisinde çok kısıtlı olan inşaat olanakları, sit alanı içerisinde izinsiz yapılaşmanın oluşmasını hızlandırmıştır. Kentsel sit alanını düzenlemeye yönelik olarak, 1977 yılında başlayıp, 1979 yılı sonlarında elde edilen koruma amaçlı imar planı, koruma alanını, sit alanı bütünlüğü içinde, ancak 1984 yılına kadar koruyabilmiştir. Daha sonraki yıllarda, koruma amaçlı imar planı hükümleri, mevcut kent imar planı ile bütünleştirilmiş ve bu doğrultuda koruma uygulamalarına devam edilmeye çalışılmıştır. Ayrıca sit alanı sınırları 1984 yılında Kültür ve Turizm Bakanlığı Taşınmaz Kültür ve Tabiat Varlıkları Yüksek Kurulu Kararıyla kaldırılmış ve günümüzde de devam etmekte olan koruma uygulamalarına geçilmiştir. Çok sınırlı alanı kapsayan tarihi sit alanı, kentsel sit alanı ve birbirinden farklı mekanlardaki tek yapıları korumaya yönelik bu uygulama sonucu, tam bir bütünlük gösteren kentsel koruma sağlanamamış ve zaman içinde tarihi doku ileri derecede tahrip olmuştur.

Isparta kentini sahip olduđu tarihi eserleri ile ele aldığımızda; sebepleri ister zaman süreci içerisinde meydana gelen deprem, sel gibi doğal afetler olsun, isterse bakımsızlık, ilgisizlik, bilinçsizlik gibi beşeri faktörler olsun, çok az yapı günümüze ulaşabilmiştir. Bunun sonucu olarak, Isparta’da koruma altına alınmış yapılar oldukça az sayıdadır. Hem sivil mimariyi temsil eden evler, konaklar, köşkler, hem de dini, resmi yada anıtsal mimariyi temsil eden devlet daireleri, yollar, köprüler, camilerin ve kiliselerin sayısı oldukça sınırlıdır. Bununla birlikte özellikle sivil mimariyi temsil eden evler, nispeten sayıca bir üstünlüğe sahiptir. Birbirinden bağımsız, farklı mekanlarda bulunan bu ev örneklerin büyük bölümü, geçen yüzyılın başlarında inşa edilmiş yapılardır.

Anıtlar Yüksek Kurulu tarafından, koruma altına alınmış 99 adet kültür varlığının, kent içerisinde bulunanların 59 tanesi konut, 5 tanesi resmi bina, 5 tanesi camiî, 2 tanesi kilise , 1 tanesi bedesten, 2 tanesi hamam, 4 tanesi çeşme , 2 tanesi türbe ve 1 tanesi tekke ile 1 tanesi şehitlikdir. Çoğu birbirinden ayrı mekanlarda bulunan bu eserlerin yanı sıra, Gayri Menkul Eski Eserler ve Anıtlar Yüksek Kurulunun kararı ile sivil ve resmi binaların bulunduğu Valilik binası, Dalboyunoğlu hamamı, Beyler hamamı, Kutlubey camisi ve çeşmesini kapsayan ve kentin merkezinde bulunan Kaymakkapı Meydanı, “tarihi sit alanı” olarak tescil edilmiş ve korumaya alınmıştır.

Ayrıca Tabakhane sokak, Henden sokak, Doğan çıkmazı, İrfan sokak, Mühürçü sokak, Damgacı sokak ve 16 dükkanın bulunduğu Üzüm Pazarı, gerek sivil mimari örneği, gerekse geleneksel ticari merkez niteliğinde olması sebebiyle “kentsel sit alanları” olarak tescil edilmiş ve korumaya alınmıştır (Şekil-2). 1984 yılında alınan bir kararla tescil edilen Damgacı sokak ile kentsel bir bütün oluşturması için 1990 yılında tescil edilen Tabakhane sokak, Henden sokak, Doğan çıkmazı, İrfan sokak, Mühürçü sokak Isparta’da bir bütünlük oluşturan tek “kentsel sit” alanını temsil etmektedir.





Şekil-2. Isparta’da koruma altına alınmış yapıların mekansal dağılımı.

#### 4- ISPARTA’DA KORUMAYA ALINMIŞ EVLERİN MEKANSAL DAĞILIMI VE GENEL ÖZELLİKLERİ

Bu çalışmayı Isparta kentinde korumaya alınmış olan sivil ve anıtsal mimari örneklerin özelliklerini belirtmenin yanında, korumanın ne istikamette ve ne ölçüde yapıldığını ortaya koymak için hazırladığımızı başlangıçta belirtmiştik. Bu bağlamda sivil mimariyi temsil eden evlerden örnekler üzerinde durulacaktır.

Daha önce belirtildiği gibi, Isparta'da koruma altına alınmış tarihi özelliği olan konak ve evlerin sayısı 59'dur. Bu evlerin yapılış tarihleri ile ilgili kesin bilgiler yoktur. Sadece üzerinde yapıldığı tarih yazılı olan birkaç evin, yapılış tarihi kesin olarak bilinmektedir. Bunun dışında bu evler XIX. yüzyıl sonu, XX. yüzyıl başı olarak tarihlendirilmektedir.

Geleneksel konutlar olarak da isimlendirebileceğimiz bu evlerin, fiziksel ve işlevsel özelliklerini incelediğimizde görülür ki; bu evler, doğal ortamın temel bileşenlerini oluşturan iklim ve topografya özelliklerine uyumlu, yakın çevreden temin edilen yapı malzemelerinin kullanımı ile ekonomik, kentin geçen yüzyılın başlarına ait sosyo ekonomik ve sosyo kültürel yapısını yansıtır niteliktedir. Sayıları oldukça azalmış olan bu evlerin mekansal dağılımına baktığımızda, evlerin büyük çoğunluğunun bugünde kentin merkezini oluşturan ve eski mahallelerin bulunduğu alanlarda toplanmış olduklarını görürüz. Ancak büyük küçük bir çok kentimizde görülen, kentin ilk kuruluş yerini ve eski mahallelerini temsil eden, belirli bir çember içine alınmış "*sit alanı*" olgusuna Isparta'da rastlanmamaktadır. Dolayısıyla koruma altına alınmış olan yapıların arasında mekansal bir bütünlük söz konusu değildir. Burada koruma altına alınmış yapılar ve sit alanı olarak ilan edilmiş mekanlar dağınıktır. Koruma büyük ölçüde tek yapı ölçeğindedir. Fakat yine de, olayın doğasından ötürü gerek kentsel sit alanını temsil eden Damgacı sokak, İrfan sokak, Doğancı çıkmazı, Tabakhane sokak, Henden sokak, Mühürücü çıkmazı, gerekse tek yapı ölçeğinde korunan birbirinden bağımsız evler, büyük ölçüde eski yerleşme mekanlarını temsil eden birkaç mahallede, birkaç sokağı kapsamaktadır.

Koruma altına alınmış bu ev örneklerinin mekansal dağılımını incelediğimizde, Turan Mahallesiinde dört ev, Doğancı Mahallesiinde dört ev, Çelebiler Mahallesiinde on üç ev, Kepeci Mahallesiinde altı ev, İskender Mahallesiinde beş ev, Gazi Kemal Mahallesiinde yirmi ev, Hızırbey Mahallesiinde iki ev, Keçeci Mahallesiinde dört ev bulunduğunu görmekteyiz.

Büyük çoğunluğu geçen yüzyılın başlarında yapılmış olan ve o günün sosyo-ekonomik yaşam şartlarını yansıtan bu ev örneklerinin genel özellikleri incelendiğinde; bu evlerin inşasında kullanılan ana malzemenin taş olduğu görülür. Zemin katlar bütünüyle taştan inşa edilmiştir. Bazı evlerin kuzeye bakan duvarları ise taş karkas olarak yapılmıştır. Üst katların diğer duvarları kerpiç dolgu, hımış (iskiyet) veya bağdadi olarak inşa edilmiştir. Evlerin sıvasını saman, kireç ve topraktan yapılan bir karışım olan çamur oluşturur. Evlerin taşıyıcı sistemlerinde genellikle ahşap taşıyıcılar kullanılmıştır. Isparta evleri genellikle iki katlı olarak yapılmıştır. Evlerin bazılarında büyük emek harcanarak işlenmiş süslemeler vardır. Süslemelerin en fazla olduğu yer “*Şah Nişi*” de denilen baş odadır. Daha çok tavan ve tavan kenarında yer alan süslemelerde ahşap, alçı ve boya malzemesi kullanılmıştır. Isparta’da koruma altına alınmış bu evlerin gerek dış görünüşlerinin, gerekse iç kullanımlarının farklılıklar gösterdiği dikkat çeker. Bunda XIX. yüzyıl etnik yapısının rolü büyüktür. Farklı din ve kültürlerden olan insanların yaşadıkları mekanlarda da farklılıklar kendini göstermektedir. XX. yüzyılın başında Isparta kentinde mevcut 28 mahalleden Temel, Emre, Çavuş ve Zemyan mahalleleri Rumların yoğun olduğu, Acemler mahallesi ise Ermenilerin yoğun olduğu mahalleleri temsil ediyorlardı (Böcüzade,1983). İşte bu etnik yapı, diğer deyişle farklı kültürler, hem biçimsel hem de işlevsel olarak aralarında farklılıklar olan ev tiplerinin ortaya çıkmasında etkili olmuşlardır. Bu özelliklerinden dolayı koruma altına alınmış olan bu evler Türk evleri ve gayrimüslim evleri olmak üzere iki kategoride sınıflandırılabilir.

#### 4.1-Türk evleri

Türk ve Müslüman ailelerin oturduğu bu tip evlerde, evi kullanan ailenin sosyo-ekonomik yapısından kaynaklanan özellikler olduğu gözlenmektedir. Zengin ve varlıklı ailelerin oturdukları evler ile daha az gelire sahip olan ailelerin oturdukları evlerde hem işlevsel, hemde fiziksel farklılıklar görülmektedir. Zengin ve varlıklı ailelerinin oturdukları evler, “*tahtani*” ve “*fevkani*” olmak üzere iki kısımdan oluşmaktadır. Tahtani, evin hizmetkarlarının oturduğu bahçeye bakan küçük odalardan oluşan kısım,

fevkani ise, ev sahiplerinin oturdukları ve evin içinden tahta merdivenle çıkılan büyük sofa etrafındaki odalardan oluşan kısımdır (Özay,1996). Bu tip evlerin dış görünüşleri gösterişli, süslü, kapladığı alan geniş, kullanılan malzeme daha kaliteli ve özenlidir. Evlerin iç kısımlarında da aynı özen dikkati çekmektedir. Özellikle “Baş oda” yada “Şah Nişi”denilen oda, evin diğer bölümlerine göre daha özenle süslenmiştir. Tavan ve tavan kenarlarında yer alan süslemelerde ahşap, alçı kabartmalar ve boya malzemeleri kullanılmıştır. Evlerin duvarlarında ahşap dolaplar ve raflar vardır. Bu dolap ve raflar ahşap oymalar ve kabartma süsler ile süslenmiştir.

Bu tip evlerde “hayat” adı verilen bahçeye geçiş, evlerin içinden bahçeye açılan kapıdan yapılabildiği gibi, o günlerin taşıma aracı olan atların da geçtiği, sokağa açılan servis kapısından sağlanmaktadır. Zengin ve varlıklı ailelerin oturdukları bu tip evlere konak, ağa evi, bey evi gibi isimlerde verilmektedir (Foto-1). Tahir Paşa Konağı, Alaybeyoğlu Evi, Demiralay Konağı bunlara örnek olacak evlerdendir.

Gelir düzeyi daha az olan ailelerin oturdukları evler, daha sade bir görünüme sahiptir. Bu tip evlerde, evin kapladığı alan küçülmekte, yapı malzemesindeki kalite düşmekte, süslemeler azalmaktadır. Eve ait işler aile bireyleri tarafından görüldüğünden, hizmetkarlar için ayrı bir bölüme de ihtiyaç duyulmamaktadır. Ayrıca Isparta kenti, XX. yüzyılın birinci yarısına kadar, daha ziyade çevresindeki küçük yerleşme birimlerinin idari merkezi ve bu yerleşmelerin alışverişlerini yaptıkları ticaret merkezi olma özelliğindedir. Şehirsel fonksiyonların oldukça sınırlı olduğu bu dönemde, Isparta şehrinde yaşayan ve ekonomik gelir düzeyi daha düşük olan ailelerin büyük çoğunluğu, şehrin çevresindeki tarım alanlarının işlenmesi, hayvan yetiştirme ve halı dokuma işleri ile uğraşıyordu. Bu yüzden orta sınıfı temsil eden ailelerin oturdukları bu evlerin birinci katında ahır, erzak odaları ve mutfak mevcuttur. Ayrıca hemen her evin alt katında ve güneş alan bir mevkide, halı dokunan bir oda bulunmaktadır.

Isparta evlerinin dikkat çeken özelliklerinden biriside evlerin ikinci katında bulunan ve “hanay” adı verilen kısımdır. Evlerin daima güney cephesine ve çoğu bahçeye bakan hanaylar, açık veya kapalı hanay şeklinde

inşa edilmiştir. Kapalı hanaylar daha ziyade camekanla kapatılmıştır. Üst kattaki odaların pencereleri hanaya bakmaktadır. Türk evinin en belirgin özelliği olarak ön plana çıkmış olan “*cumba (çıkma)*”, Isparta evlerinde de yaygın olarak görülmektedir.



**Foto-1.** İmam Hasan sokakta, 150 yıl önce yapılmış olan Ağa evi.

#### **4.2-Gayrimüslim evleri**

Isparta’da XVII. yüzyıldan sonra yaşadığı bilinen Ermenilerin ve Rumların yapmış oldukları evlerdir (Foto-2). Bu evlerin mimari özelliklerine baktığımızda, dış görünüş itibarı ile bu evler, hem Türk evi özelliklerini hem yabancı mimariyi birlikte yansıtırlar. Örneğin Türk sivil mimarisinin en belirgin özelliği olan cumbalar, Rum evlerinde de bulunmakta, fakat aşırı süslemeleri ile Türk evlerinin cumba özelliğinden ayrılmaktadır.

Gayrimüslim evlerinin en belirgin özellikleri, köşelerinde ve kapı girişlerinde süs olarak kullanılmış olan sütun başlıkları, sütunlar, üçgen alınlıklar, cumba altındaki ahşap palmet motifleri, saçaklardaki aşırı süslemelerdir.

Bu evlerde kullanılan süslemeler Türk evlerinde kullanılan süslemelerden tamamen farklıdır. Örneğin Türk mimarisinde bulunmayan üçgen alınlık, gayri müslim evlerinin en belirgin özelliğidir. Üçgen alınlık özellikle evin ana giriş kapısının üzerinde bulunmaktadır. Bu üçgen alınlığın çevresinde süslemeler veya ortasında madalyon şeklinde boyalı kabartmalar mevcuttur. Evlerin pencere üstlerinde de üçgen alınlıklar bulunmaktadır. Evlerin ana girişlerinde sütun veya sütunçeler (süs) vardır. Bir zamanlar gayri müslimlere ait olan bu evlerin, bugünkü sahipleri tarafından kullanılan birkaç tanesi oldukça iyi durumdadır. Özellikle taş malzeme kullanılarak inşa edilmiş olan, Çay yolundaki ardışık birkaç evin durumu, Isparta da koruma altına alınmış ve resmi kurumlar tarafından restore edilmiş olan tüm diğer evlerden daha iyi durumdadır. Bunun en önemli sebebi, bu evlerin hem yapı malzemesinin hem de dış cephe kaplama malzemesinin kesme taş oluşudur. Taşın zamana karşı direncinin, ahşap ve çamur kullanılarak yapılan ve bağdadi denilen yapı tekniğine göre daha fazla olması, bu evlerin günümüze daha az yıpranmış olarak gelmesinde etkili olmuştur.



**Foto-2.** Üçgen alınlıklı bir gayrimüslim evi (Isparta, Çay Yolu'nda).

## 5-KORUMAYA ALINMIŞ DİNİ YAPILARIN MEKANSAL DAĞILIMI VE GENEL ÖZELLİKLERİ

Her birisi bir kentin, bir semtin, simgesi, hatta en önemli imajı haline gelmiş yapıların başında gelen tarihi camiler, saraylar, devlet daireleri, köprüler, okul veya kiliseler, etrafında yaşayan insanların da bir parçası olmuştur. Genç nesillere “*kim bilir kimler geçti buradan*” dedirten ve o günleri gözlerinde canlandırmalarına, düşüncelerine sebep olan bu eserler, Isparta şehri içinde büyük önem taşımaktadır. Ancak ülkemizin her yerinde olduğu gibi Isparta’da da izleri geçmişe uzanan bu örnekler oldukça sınırlı sayıda bulunmaktadır. Bunun en önemli sebeplerinden birisi, Isparta’nın 1899 ve 1914 yıllarında iki büyük deprem geçirmiş olması ve birçok cami, kilise, resmi binanın bu depremlerle yok olmasıdır. Isparta’nın 1914 depreminden öncesi ile ilgili, özellikle XIX. yüzyılın ikinci yarısına ait bilgi veren kaynaklardan, il merkezindeki cami ve mescit sayıları hakkında fikir edinmek mümkündür. Örneğin 1877 Konya Vilayet Salnamesi’nden Isparta il merkezinde 22 cami,18 mescit olduğu öğrenilmektedir. XX. yüzyılın başında ise Isparta şehrinde 15 camiî, 44 mescit, 1 Mevlevihane, 5 tekke, 10 medrese, 1 kitaplık, 10 kilise, 41 okul, 6 hamam, 9 han, 3 şadırvan, 1 bedesten, 370 çeşme bulunduğu belirtilmektedir (Bölücüzade, 1983).

Ancak yukarıda da değinildiği gibi 1914 yılında Isparta’da meydana gelen 7.1 şiddetindeki depremden kent büyük zarar görmüş, eski ve tarihi değeri olan eserler ya tamamen yıkılmış, ya da ağır hasar görmüşlerdir. Depremden sonra Firdevs Paşa Camiî karşısındaki, Pamuk Hanı denilen Kundakçioğlu Hanında çıkan yangında, depremde yıkılmayan onlarca dükkan ve ev yanarak yok olmuştur (Böcüzade, 1983).

1908 yılında 10 tane kilisenin varlığından bahsedilen Isparta’da bugün sadece 2 kilise vardır. Depremde yıkılmamış, ancak ağır hasar almış olan bu kiliseler, halen tam olarak restore edilmiş değildir.

Koruma altına alınmış dini yapıların sayısı 5 cami ve 2 kiliseden ibarettir. Bunların her birinin ayrı ayrı incelenmesi çok detay oluşturacağından bu yapılara ait bir veya iki örnek üzerinde durulacaktır.

### 5.1-CAMİLER

Isparta kentinde koruma altına alınmış beş tane cami vardır. Bu camiler; Gazi Kemal mahallesinde Ulu cami ve İplikçi camii, Kutlubey mahallesinde Mimar Sinan camii, Çelebiler mahallesindeki Kavaklı camii ve İskender mahallesindeki Tabakhane camiidir. Tamamı Osmanlı dönemi eseri olan bu camilerin bir tanesi aşağıda örnek olarak alınmıştır.

#### 5.1.1.Ulu Cami:

Isparta'da ki camiler içerisinde en eski ve tarihi değeri olan cami Ulu Cami veya diğer adıyla Kutlubey camiîdir. Caminin 1417 yılında Osmanlı komutanlarından Kutlubey tarafından yaptırılmış olduğu bilinmektedir (Foto-3). 1914 depreminde caminin tamamen yıkılması üzerine, 1922 yılında bugünkü cami yapılmıştır.



**Foto-3.** Osmanlı döneminde yapılmış olan Ulu Caminin batıdan görünüşü.

Minaresi ve duvarları yöreden çıkartılan ve işlenmesi oldukça kolay olan “köfke” denilen kesme taştandır. Tarihi sit alanı içerisinde bulunan



cami ibadete açıktır. Caminin dış duvarlarında, özellikle rutubetin daha yoğun olduğu alt kısımlarda bozulmalar vardır. 1977 yılında tescil edilen caminin bakımından,onarımından Vakıflar Genel Müdürlüğü sorumludur. Genel görünüm olarak caminin iyi durumda olduğu ve kentin simgesel imajında belirgin bir yer kapladığı söylenebilir.

## 5.2-KİLİSELER

Isparta kentinde mevcut iki kilisenin ikisi de koruma altına alınmış eserler içerisinde bulunmaktadır. Bunlar Doğancı mahallesinde Aya Yorgi kilisesi ve Turan mahallesinde Aya Baniya kilisesidir.

### 5.2.1.Aya Yorgi Kilisesi

Isparta'nın eski mahallelerinden birini temsil eden, bugünkü devlet hastanesinin kuzeyinde kalan, Doğancı mahallesindeki bu kilise, 1857-1860 yıllarında yapılmıştır (Foto-4). Harap görünümde olan kilisenin çatısının bir bölümü restore edilmiştir.



**Foto-4.** Aya Yorgi Kilisesinin batıdan görünüşü (Doğancı Mahallesi).

Kilisenin yapı malzemelerini traki-andezitler ve yörede çıkartılan kesme taşı (köfke) oluşturmaktadır. Dış kaplamada kesme taşı, iç kısımlarda

traki-andezit, tuğla ve kesme taşı karışımı bir malzeme dikkati çekmektedir. Duvarlar alçı ile kaplanmış ve çeşitli tasvirlerle süslenmiştir. Kilise 1975 yılında tarihi değeri olan eser olarak tescil edilmiştir. Kilisenin onarımının tamamlanması durumunda, müze veya galeri olarak işlevsel bir özellik kazandırılabilir veya benzeri başka eserlerde uygulandığı gibi, konser salonu, konferans salonu gibi daha farklı amaçlar için düzenlenmesi yapılabilir.

## **6-KORUMAYA ALINMIŞ DİĞER YAPILARIN MEKANSAL DAĞILIMI VE GENEL ÖZELLİKLERİ**

Isparta kentinde koruma altına alınmış yapıların yelpazesi oldukça geniştir. Bunların sayıları ile ilgili daha önce bilgi verilmişti. Mekansal dağılımları da oldukça geniş bir alanı kapsamaktadır. Ancak birkaçı tarihi sit alanı içerisinde bulunmaktadır. Bu yapıların mahallere dağılımı; Çelebiler mahallesinde Cumhuriyet ilkokulu, Gazi ilkokulu, bir çeşme, Kepeci mahallesinde Ticaret Yüksek Okulu, Gazi mahallesinde Bey Hamamı, Dalboyunoğlu Hamamı, Valilik binası, Ulu camii çeşmesi, Doğancı mahallesinde Hazneli çeşme, Kutlubey mahallesinde bir Bedesten, Davraz mahallesinde Gar binası, Kepeci mahallesinde Askeri askeri mahkeme binası, Keçeci mahallesinde Dolma Çeşmesi, Gülcü mahallesinde Alaaddin Efendi Tekkesi şeklindedir. Koruma altına alınmış bu eserler hakkında daha sağlıklı değerlendirme yapabilmek için, bunlardan birkaçı üzerinde durmak gerekmektedir.

### **6.1-Bedesten**

Kutlubey mahallesinde bulunan Bedesten, Firdevs Bey camiine gelir sağlamak için Isparta Valisi Firdevs Bey tarafından 1561 yılında yaptırılmıştır. Duvarları köfke denilen kesme taşından yapılmış olan bedestende 16 dükkan bulunmaktadır (Foto-5). Kaymakkapı meydanında ve şehrin en merkezi yerinde bulunan bedesten, aynı zamanda koruma altına alınmış tarihi sit alanı içindedir. Bedesten ilk defa 1977 tescil edilmiş ve 1990 yılında alınan kararla tescilin devamına karar verilmiştir. Geleneksel

Türk kentlerinin en önemli öğelerinden biri olan kapalı çarşıya güzel bir örnek teşkil etmekte ve kentin imajında önemli bir yer tutmaktadır.



**Foto-5.** Şehrin merkezinde Osmanlı döneminden kalma bedesten (Firdevs Han).

### **6.2-Ticaret Yüksek Okulu**

Isparta da koruma altına alınmış resmi yapılardan birisini temsil eden binanın yapım tarihi 1900'lü yılların başıdır. Kepeci mahallesinde bulunan ve 1914 depreminden çok zarar görmeden çıkan bina, kesme taştan yapılmıştır. Depremde yıkılan binanın üst katı, tekrar yapılarak bugünkü halini almıştır (Foto-6). 1990 yılında onarılan bina İl Millî Eğitim Müdürlüğü olarak işlevselliğini korumaktadır. Bina koruma altına alınmış resmi binalar içerisinde en iyi durumda olanlardan birisidir. Diğerleri gibi bu binada 1977 yılında tescil edilmiştir.

**6.3-Cumhuriyet İlkokulu:** Çelebi mahallesinde bulunan okul XX. yüzyılın ilk çeyreğinde yapılmıştır. İlkokul olarak kullanılan binanın alt katı köfke taşından, üst katı bağdadi tekniği ile inşa edilmiştir. İşlevselli devam eden yapının aşırı kullanımdan kaynaklanan problemleri olmakla birlikte,

onarım durumu ve dış görünümü iyi durumdadır. Ancak binanın daha özenli kullanılması, korumanın amacı açısından önemlidir. Yapı 1977 yılında tescil edilerek koruma altına alınmıştır.



**Foto-6.** 1900'lü yılların başında yapılmış olan eski Ticaret Yüksekokulu.

**6.4-Gar Binası:**Cumhuriyet dönemine ait yapılardandır. Gar ana hizmet binası, buna bitişik ambar, açık ambar, su depoları, kömür deposu, bakım atölyesi, lojmanlardan oluşan bir kompleks yapıdır (Foto-7). Yapım tarihi 1936 yılıdır. Karaağaç mahallesinde bulunan Gar binası, diğer resmi yapılar gibi kesme taştan yapılmıştır. Gar binası olarak hizmet vermeye devam eden yapı, 2001 yılında tescil edilerek koruma altına alınmıştır.

**6.5-Bey Hamamı:** Tarihi sit alanı içerisinde yer alan iki hamamdan birisi olan Bey hamamı dikdörtgen planlıdır. Yapım yılı belli olmayan hamam sivil mimari örneğidir. Türk kültürünün önemli bir parçası olan hamam kültürünün Isparta'da ki en eski örneği olması sebebi ile 1977 yılında tescil edilmiştir. Genelde hamam olarak kullanılan tüm yapılarda olduğu gibi, dış görünüş itibarı ile derme çatma bir görünüm içerisinde.



**Foto-7.** Cumhuriyet dönemine ait önemli yapılardan Isparta Gar Binası.

### **6.6-Hamidiye Çeşmesi**

Isparta şehri içerisinde korumaya alınmış üç tane çeşmeden birisi olan Hamidiye çeşmesi İmam Hasan Sokak'da bulunmaktadır (Foto-8). Kesme taştan yapılmıştır. Çeşme bugün kullanılmamakta ve harabe görünmektedir. Sağ yanına betondan bitişik bir ufak çeşme yapılarak, şehir suyundan verilmeye çalışılmış ama buda kapatılmıştır. Çeşme 1977 yılında tescil edilmiştir.



**Foto-8.** İmam Hasan Sokak'daki korumaya alınmış olan Hamidiye çeşmesi.

### **9-KORUMA ALTINA ALINMIŞ YAPILARDA KULLANILAN YAPI MALZEMELERİ VE ÖZELLİKLERİ**

Isparta kentinde, özellikle anıtsal mimaride, eskiden beri en çok kullanılan yapı malzemesi, yöredeki ocaklardan elde edilen ve yöre halkı tarafından “köfke” olarak isimlendirilen kaynaklanmış tüfler ile, yine Gölcük volkanizmasının ürünü olan traki-andezitlerdir (Foto-9, 10).

Kaynaklanmış tüfler yapı taşı olarak, Isparta ve yöresinde pek çok tarihi binada kullanılmıştır. Bunlar arasında, Kutlubey Camisi (1417), İplikci Camisi (1559), Mimar Sinan Camisi (1569), Aya Yorgi Kilisesi (1794), Aya Baniya Kilisesi (1895), Firdevs Han, Milli Eğitim Müdürlüğü Binası, Askeri mahkeme ve yine Cumhuriyet Döneminde yapılmış olan Isparta Hükümet Binası ve Gar binası önde gelmektedir (Bilgin ve Sargın, 2004). Bu binalar aradan geçen bir kaç yüz yıllık bir zaman periyodu içinde ayakta kalmayı sürdürmüş ve günümüzde de hizmet vermeye devam etmektedirler. Yukarıda sayılan tarihi binalardan sadece kiliselerin restorasyon işlemleri sürmekte ve bu binalardan hiçbir şekilde fayda sağlanmamaktadır. Bu yapıların ana malzemesi olan taşlar günümüzde de yaygın bir şekilde Isparta

ve civarında kullanılmaktadır. Söz konusu yapıtaşları, kullanıldığı yapılarda, hem statik olarak yük taşıyan olduğu gibi, hem de binaların duvarlarında dolgu malzemesi olarak uygulanmaktadır. Bunun yanı sıra özellikle köfke taşı, binaların dış cephelerini dekore etmede kaplama taşı olarak da yaygın bir şekilde kullanılmaktadır. Kaynaklanmış tüflerin, Isparta'nın dışında yakın illere kadar taşındığı ve oralarda da başarılı bir şekilde kullanıldığı görülmüştür.



**Foto-9.** Isparta Çayderesi batısında yüzeyleme veren kaynaklanmış tüflerin genel görünümü.

Isparta ve civarında yaygın traki-andezit mostraları bulunmaktadır. Yapı taşı olarak işletilmeye elverişli olanları, Isparta güneyinde Sidre ve dolayında yüzeyleme vermektedir. Yörede, anılan taşlara “geyran taşı” da denilmektedir. Traki-andezitler, aynı zamanda poligonal biçimli soğuma çatlakları içermekte ve bu çatlaklar boyunca kolayca ilgili taş, ocaktan çıkarılmaktadır. Isparta ve civarındaki, diğer yörelerdeki traki-andezitler ise bol kırıklı ve çatlaklı olduklarından ocak işletmeciliği açısından, işletilmeye elverişli değildir.

## 8-KORUMAYA ALINMIŞ YAPILARDA BULUNAN SORUNLAR

Yeterince bakım ve onarımı yapılmayan, geleceğe yönelik hiçbir fonksiyon kazandırılmamış olan ve yarısından fazlası tek yapı ölçeğinde korunan Isparta evlerinin büyük çoğunluğu harap vaziyettedir. Korumaya değil, “*çürümeye alınmış*” konutlar izlenimi veren evlerin, sahiplerinin karşı karşıya olduğu sorunlar, bu evlerin korunmasının önündeki engeller olarak görülmektedir.

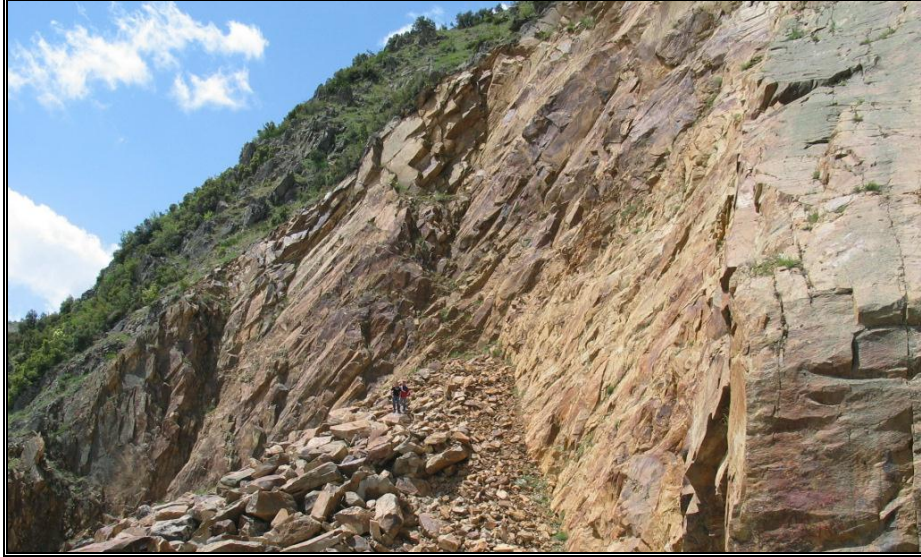


Foto-10. Isparta güneyinde Sidre Tepesi'nde yüzeylenen traki-andezitler.

Son derece harap görünümdeki evlerin büyük çoğunluğu gerçek sahipleri tarafından terk edilmiştir. Kira parasından fazla, fare zehiri parası ödenen bu evlerde, ancak alt gelir grubundaki aileler, çok düşük kira bedelleri karşılığında oturmaktadır. Ekonomik gelir seviyesi yanında bilinç düzeyi de düşük olan bu ailelerin kontrolünde ve kullanımında olan bu evler, her geçen gün daha harap bir görünüm almaktadır. Mirasçıları tarafından kullanılan bazı evlerde ise, kullanım alanları ilkel yöntemlerle, örneğin tahta perdelerle, ortasından bölünmüş ve bir aileye hizmet edebilecek fonksiyonlara sahip olan bir evden, iki aileye hizmet edecek mekanlar



oluşturulmaya çalışılmıştır. Aynı zamanda bilinmektedir ki, bu evler geçen yüzyılın işlevsel fonksiyonlarına hizmet etmek için yapılmışlardır. Sahipleri tarafından aynı işlevsel özelliklerini koruyarak, korunmaları imkansızdır. Günümüzde sadece mutfakta kullanılan elektrikli aletlerin sayısını ve kapladığı alanı düşündüğümüzde bile, gelir düzeyi yüksek olan hiçbir ailenin bu evlerde barınamayacağı gerçeği ile karşılaşırız. Bu durumda sadece yeni işlevsel özellikler kazandırılarak korunmaları, yada restorasyondan geçirilip müze evler gibi kullanımları, korunmaları ve örnek teşkil etmeleri açısından önemlidir. Aksi taktirde çok yakın zamanda orijinal bir örneğe rastlama şansı bile kalmayacak gibi görünmektedir. Bu düşünceyle olsa gerek birkaç ev Isparta Belediyesi ve diğer kuruluşlar tarafından alınarak aslına uygun şekilde restore edilmeye çalışılmıştır (Foto-11). Ayrıca çok önemli bir diğer sorun; daha önce birbirinin güneşini, havasını, görüş alanını engellemeden yapılmış olan bu yapılar, günümüzde, yakın çevrelerine yapılan çok katlı binalar yüzünden, güneş görememekte, hava alamamakta ve sağlıksız ortamlar haline dönüşmektedir. Etrafı apartmanlarla çevrilmiş, dar sokaklar içinde bulunan bu evler, adeta yaşanamaz bir duruma terk edilmektedir. Bu olumsuz ve geri dönüşümü imkansız şartların giderek artması durumu, bu mekanlarda koruma işleminin amacına ulaşmasını engelleyecektir.

Isparta da koruma altına alınmış olan kentsel sit alanı, şehrin merkez fonksiyonlarının zorladığı bir alandır. Mevcut ticari merkeze olan yakınlığı hem iş yeri hem de konut alanı olarak bölgeyi cazip kılmaktadır. Bu nedenle koruma altına alınmış ve günümüz ihtiyaçları yönünde hiçbir fonksiyon kazandırılmamış olan bu evler, zaman zaman sahipleri tarafından yakılarak, yıkılarak tescilden düşürülmeye çalışılmaktadır (Foto-12).

Genel olarak değerlendirildiğinde görülmektedir ki, korunması şahıslar tarafından yapılan ve sivil mimari örnekleri temsil eden evler, sorunlarla dolu, bakımsız, harap vaziyettedir. Sadece Isparta Belediyesi yada valilik tarafından satın alınarak, restore edilmiş olan birkaç evin, dış ve iç görünüşleri düzgündür.



**Foto-11.** Isparta Davras mahallesinde restore edilmiş eski bir Isparta evi.

Korunması devlete ait kurumlarca yapılan ve işlevsel özelliklerini sürdüren resmi binalar ile cami, tekke, türbe, bedesten gibi yapılarda koruma işlemi daha sağlıklı sürdürülmektedir. Bu yapılarda daha dayanıklı bir malzeme olan taşın kullanılmış olmasının önemli payı olduğu açıktır.

Isparta kentinin yapılaşmasında, yöreden çıkartılan taşlar bol miktarda kullanılmıştır. Koruma altına alınmış birçok binanın yapımında da kullanılmış olan bu taşlar, günümüzün olumsuz bazı problemlerinden önemli ölçüde zarar görmekteyler. Örneğin, kış aylarında kent yoğun bir hava kirliliği problemi yaşamaktadır. Hava kirliliği sonucu asit yağmurları oluşmaktadır. Özellikle enerji üretimi için kullanılan yakıtlardan kömür ve fueloilin yanmasından, sülfür dioksit ve nitrojen oksit ortaya çıkmaktadır. Isparta'da binalarda kullanılan yapıtaşları da bu asit yağmurlarıyla kötüleşmektedir. Kötüleşme yapıtaşlarının yüzeylerinde başlamakta ve zamanla kaynaklanmış tüflerin gözenekli yapısından ötürü içlerine kadar nüfuz etmektedir. Taşın yüzeyinde oluşan kabuk, siyah renkli olup, jips

(CaSO<sub>4</sub>. 2H<sub>2</sub>O) mineralleri yığılması şeklinde dikkati çekmektedir. Bu oluşum kirli havadaki SO<sub>2</sub> ile yapıtaşının etkileşiminin bir sonucudur. Bu tür oluşumlara eski tarihi binaların duvarlarında kullanılan kaynaklanmış tüflerde (köfke) sıkça rastlanmaktadır. Yine çok eski binalarda kullanılan traki-andezitlerde görülen oyuklar buradaki mafik bileşimli anklavların ayrışma ürünü olarak ortaya çıkmıştır.



**Foto-12.** Koruma altına alınmış eski Isparta evleri zaman zaman sahipleri tarafından yakılarak, yıkılarak tescilden düşürülmeye çalışılmaktadır (Aksu Caddesi)

## 10-SONUÇ VE ÖNERİLER

İnsanların barınma ihtiyaçlarını karşılayan konutlar, günümüzde meydana gelen hızlı teknolojik gelişmelerin ve yeni malzemelerin katılımı ile evrensel bir kimliğe bürünmektedir. Bu durum kültürel farklılığın ve orijinalliğin simgesi haline gelmiş olan geleneksel konut tiplerinin yok olmasına ve tüm dünyada birbirine çok benzeyen mekanların oluşmasına sebep olmaktadır. Ayrıca toplumda meydana gelen sosyo-ekonomik değişimler sonucu insanlar artık daha küçük, daha ekonomik, bireysel

zevklerini ve ruhlarını yansıtamadıkları konutlara yönelmektedirler. Geçmiş ile bağ kuramayan, geleceğe güzel şeyler bıraktığı konusunda şüpheleri olan günümüz insanı, bu problemini ancak, hali hazırda kaybetmediği, geçmişten günümüze ulaşmış olan kültür değerlerine sahip çıkarak aşabilir.

Eski bir tarihe sahip olan Isparta kentinin bundan sonraki nesillere aktarılacak olan, yaşanabilir kent özelliklerine, kültürel mirasına daha bilinçli sahip çıkması gerekmektedir. Yeterince bakım ve onarımı yapılmayan, geleceğe yönelik hiçbir fonksiyon kazandırılmamış olan Isparta evlerinin her birinin büyük bir özenle restore edilmesi ve özellikle turizm amaçlı faaliyetlere kazandırılması gerekmektedir. Bunun başarılabilmesi için gerekli kanuni düzenlemelerin yapılarak, ev sahiplerine uzun vadeli, ucuz kredi sağlanmalı, özellikle kentsel sit alanı olarak belirlenmiş olan alan, devlet tarafından bedelleri ödenerek alınmalı, aslına sadık kalınarak, bir bütün olarak projelendirilmeli ve yeniden düzenlenmelidir. Bu bütünlüğün sağlanamadığı mekanlarda, bu evlerin yakın çevrelerine yapılan apartmanlar, bu evleri yaşanamaz duruma getirmektedir. Bütünlüğün sağlanabildiği, planlamanın doğru yapıldığı, alt yapı dahil olmak üzere yenilenmenin sorunsuz hale geldiği, her bir evde, Isparta kentinin en önemli imajı olan gül ve gül ürünleri ile Isparta halılarının pazarlaması yapılabileceği gibi, yöresel yemeklerin sunulduğu mekanlarda yaratılabilir.

Tarihsel önemi olan yapıların korunmasında ülkemizde izlenen bir yol, söz konusu yapıların resmi bir kullanım ya da eğitim fonksiyonu verilerek dolaylı korunmasıdır. Temel amaç koruma değil de mekan ihtiyacı olduğu için, bu türde yapı ayakta kalmakla birlikte, içindeki fonksiyonun taleplerine göre değişime uğrayabilmektedir (Özgüç, 1988). Bu yol Isparta'da da uygulanmaktadır. Valilik tarafından satın alınan Demiralay Konagi, restore edilerek Kültür Müdürlüğü olarak kullanılacaktır. Bu yolla turizme kazandırılan veya bir işlevsellik kazanan mekanların korunmasında bir ölçüde süreklilik de sağlanmış olmaktadır.

Isparta'da kentsel sit alanı olarak tescil edilmiş olan alan, merkez fonksiyonlarının zorladığı bir alandır. Bu alanın mevcut ticari merkeze olan yakınlığı, konut alanı olarak da bölgeyi cazip kılmaktadır. Bu sebepten sit

alanı çevresindeki bu baskının hafifletilmesi için gerekli planlama çalışmalarının ivedilikle yapılması gerekmektedir.

Isparta kentinde mülkiyeti şahısların elinde bulunan ve tek yapı ölçeğinde korunan evlerin sahiplerinin daha fazla bilinçlendirilmesi, evlerin bakımı ve korunmasında maddi kaynak sağlanması, evlerin iç kısımlarında yapılacak değişiklikler konusunda gerekli kolaylıkların gösterilmesi ve düşük faizli, uzun vadeli kredi imkanlarının sağlanması, kısacası bu evlerin günümüz koşullarına uyarlanarak cazip hale getirilmesine destek verilmesi, bu evlerin korunmasını kolaylaştıracak tedbirler olabilir. Bu evlerin hemen yakınına yapılan çok katlı binalara izin verilmemesi, bu evlerin yaşanabilir özelliklerini sürdürmeleri ve koruma açısından önemlidir.

Tarihi sit alanı, geleneksel Türk şehirlerinin en önemli ögesi olan cami, hamam ve kapalı çarşuyu içine almaktadır. Bu yapıları bir araya toplayan bir mekanın varlığı, Isparta kenti için çok önemlidir. Tarihi sit alanı olarak tescil edilmiş olan alandaki yapılarda göze çarpan en önemli çekince, bu alanın hemen yanında inşa edilmiş olan yer altı oto parkıdır. Bu oto parkın Hükümet Binası, Ulu Cami ve Bey Hamamının hemen yanında inşa edilmiş olması, birinci derece deprem bölgesinde yer alan Isparta merkezinde bulunan bu tarihi yapıtlar için risk oluşturmaktadır. Bu durumun ilgililerce değerlendirilerek, gerekli önlemlerin alınması bu binaların korunması açısından önemlidir.

Binaların yapımında kullanılan taşlar dış etkenlere karşı önemli ölçüde dayanıklıdır. Ancak bu kayaçların içerisinde bulunun anklavlar, ilgili kayaç, yapı malzemesi olarak kullanıldığında, dış tesirlerle ayrışarak, taşın içinde bir takım oyukların açılmasına neden olmakta ve bu durum hem taşın görünümünü kötüleştirmekte ve hem de taşın mekanik olarak zayıflamasına neden olmaktadır. Bu nedenle taş işlenmesi sırasında anklav bulunduranların ayıklanması ve bu işlem tamamlandıktan sonra yapı malzemesi olarak kullanılmaması uygun olacaktır. Ayrıca eski binalarda kullanılmış olan kaynaklanmış tüfler konsolidasyona tabi tutularak, ayrışmaya karşı direncini artırmak mümkündür. Bu konuda uzman taş bilimcilerin görüşü alınarak konsolidasyon işlemi yapılmalıdır. Ayrıca taşlarda bozulmaya sebep olan

hava kirliliğinin önlenmesi, bu binaların daha uzun süre korunması açısından önemlidir.

Günümüzde işlevsel özelliğini sürdüren tarihi yapılar daha itina ile korunmakta, ortaya çıkan problemler daha ivedilikle çözülmeye çalışılmaktadır. Oysa kullanılmayan yapılar sürekli tahrip olmakta ve daha kolay bozulmaktadır. Isparta'da bulunan kiliselere işlevsel bir özellik kazandırılmadığı için, onarımları bir türlü tamamlanamamakta ve bir taraf yapılırken, diğer taraf bozulmaktadır. Oysa işlevsel bir özellik kazandırılması durumunda, buradan sağlanacak olan gelir ile bakım ve onarım işleri daha kolaylıkla yapılabilir.

Geçmişte yapılan eserler günümüz ile bağ kurmaktadır. Bunun yanı sıra bugün yapılan eserlerde yarınlarımızla aramızdaki köprüler olacaktır. Bugün yapılan eserlerin gerek yer seçimi, gerekse teknik donanımının ve kullanılacak malzemelerin kalitesinin özenli seçilmesi önemlidir. Doğru planlamanın ve kalitenin yakalanması yanında, estetiğinde göz ardı edilmemesi, tarihi dokuyla uyum içerisinde yenilenme ve gelişme durumu, gelecekte bu şehirde yaşayacak olan insanlarda, geçmişle bağ kurmaya, aitlik duygusu yaşamaya, şehri sahiplenmeye meyilli ve hazır bir ruh yaratacaktır. Bu nedenle tarihi sit alanı ve kentsel sit alanı çevresindeki basma kalıp yapılaşmanın mümkün olduğunca önlenmesi, bu alan çevresindeki yapılaşma baskının hafifletilmesi ve yeni yapıların eskiyle yanyana ve uyumlu bir estetik bütünlük içerisinde olması gerekmektedir.

#### **KATKI BELİRTME**

Bu çalışma, Süleyman Demirel Üniversitesi Bilimsel Araştırma Projeleri Yönetim Birimi tarafından desteklenmiş (proje no.585) olup, Yönetim Birimi Başkanlığı'na en içten teşekkürlerimi sunarım.

#### **KAYNAKLAR.**

**Akçura, N., 1972,** Türkiye'de Eski Eserler, Mimarlık Fakültesi Dergisi, Sayı 8, İstanbul

- Bilgin, A., Sargin, S., 2004**, "Isparta Yöresindeki Yapıtaşlarındaki Ayrışma, TMMOB", Maden Müh. Odası, Madencilik Bülteni, Mermer Özel Sayısı, pp. 43-54, Ankara.
- Böcüzade, S.,S.,1983**, Isparta Tarihi,Serenler Yayını,İstanbul
- D.P.T. 1979**, 4. Beş Yıllık Kalkınma Planı 1979-1983, Ankara
- Mumcu, A.,1969**, Eski Eserler Hukuku, A.Ü. Hukuk Fakültesi Dergisi,C.26, pp.3-4,s.67,Ankara
- Özay, İ., 1996**, Eski Isparta evleri, Batı Akd. Mim. Derg., s.1, pp.12-14, Antalya.
- Özgüç, N., 1988**, "Şehirselle Koruma ve Coğrafya",İ.Ü. Edebiyat Fakültesi,Coğrafya Dergisi,Sayı 3, İstanbul.
- Sargin, S., Bilgin, A.,2002**, Doğal ortam-insan ilişkisi çerçevesinde Isparta şehri yapılaşmasında kullanılan yapı taşlarının petrografik ve alterasyon özelliklerinin çevreyle olan etkileşiminin araştırılması.(SDÜ, proje no. 585, tamamlanmış)
- Tola, S., 1984**, Şehirciliğin Son 25 Yılı Bildirileri,"Koruma Amaçlı İmar Planlarında ve Tatbikatlarında Sorunlar" İ.T.Ü. Mimarlık Fakültesi Yayını , pp..191-195. İstanbul.
- Tümertekin, E., Özgüç, N., 2002**, Beşeri Coğrafya, İnsan.Kültür.Mekan, Çantay Kitabevi, 623 p.,İstanbul

Isparta'da Kentsel Koruma