
COĞRAFI ÖZELLİKLERİ AÇISINDAN ALTINDERE VADİSİ MİLLİ PARKI

Yrd.Doç.Dr.Serkan DOĞANAY*



Özet:

Nüfusun hızlı bir şekilde artması yanında aşırı ve plânsız yararlanma faaliyetinin neden olduğu doğal denge bozulmalarını azaltmak amacıyla, koruma düşüncesi tüm dünyada hızla yayılmaktadır. Doğayı ve kültürel varlıkları koruma önlemlerinin başında millî parklar gelir. 1958 yılından günümüze kadar Türkiye’de 33 saha millî park kapsamına alınmıştır. Bunlardan birisi de 1987 yılında millî park ilân edilen Altındere Vadisi Millî Parkı’dır. 901 ha kadarı ormanlık olan millî parkın toplam yüzölçümü 4800 hektardır.

Trabzon’un Maçka ilçesi sınırları içerisinde bulunan Altındere Vadisi Millî Parkı’nın temel kaynak değerlerini başta Sumela Manastırı olmak üzere, doğal bitki örtüsü, hayvan varlığı, jeomorfolojik özellikler, manzara güzelliği ve rekreasyon imkânları oluşturur. Altındere Vadisi Millî Parkı’nın dünya çapında tanınmasına rağmen, koruma-kullanma dengesinin sağlanması konusunda gerekli duyarlılığın gösterildiği söylenemez. Oysaki ender güzelliklerin bulunduğu Altındere Vadisi Millî Parkı’nın, iyi bir plânlama ile hem korunması ve hem de turizme hizmet etmesi mümkündür.

Abstract

It has been a process in the whole world to decrease the disruption of natural balance caused by

* Atatürk Üniversitesi, Kâzım Karabekir Eğitim Fakültesi, Erzurum.

rapid increase of the population and unplanned activities of utilizing nature. National parks are among the ways of protecting nature and culture. From 1958, up till now, 33 areas were made national parks. One of them is Altındere Valley National Park, which was turned into a national park in 1987. The total area of the national park, 901 hectares of which is forest, is 4800 hectares.

Altındere Valley National Park, which is located in Maçka, Trabzon, has as its basic naturel resources Sumela Monastery, naturel plant cover, animals, geomorphical features, scenic beauty and recreation facilities. Although Altındere Valley National Park is world-wide famous, there is not enough sensibility to protect its natural balance. However, with proper planning, both the protection and service in tourism of this national park of rare beauties is possible.

COĞRAFİ ÖZELLİKLERİ AÇISINDAN ALTINDERE VADİSİ MİLLİ PARKI

Altındere Valley National Park in View of its Geographical Features

A- GİRİŞ

Dünya nüfusunun hızlı bir şekilde artması yanında plânsız ve denetimsiz yararlanma faaliyetleri, özellikle doğal çevre ekosistemlerinin bozulmasına neden olmaktadır. Aynı şekilde tarihsel ve kültürel özellikleri nedeniyle evrensel öneme sahip olan beşerî değerler de benzer sorunlarla karşı karşıyadır. Günümüz dünya sorunlarının başında gelen doğal denge bozulmaları, insanlığın çeşitli tedbirler almasına zemin hazırlamıştır. Bu tedbirlerin amacı bazı ekosistem bölgelerini doğal *koruma alanı* kabul etmek ve özgünlüğünü bozmadan, insanlığın yararlanmasına sunmaktır.

Çevreyi koruma önlemlerinden biri olan millî parklar oluşturma fikri, XIX. Yüzyıl başlarında önem kazanmış ve ilk uygulaması da, A.B.D.'nde 1872'de oluşturulan Yellowstone Millî Parkı ile başlamıştır. 1886 yılında Kanada'da Glacier Millî Parkı, aynı yıl Avustralya'da Royal Millî Parkı ve 1898'de Meksika'da El Chico Millî Parkı ilk tesis edilen millî parklardır.¹

Türkiye'de millî parklarla ilgili ilk yasal düzenlemeler 1956 yılında yürürlüğe konan 6831 sayılı Orman Kanunu'nun 25. maddesi ile yapılmıştır. Daha sonra, 1983 yılında yürürlüğe giren 2873 sayılı Millî Parklar Kanunu ise, 2. maddesiyle millî parkların yanısıra *tabiat koruma alanları*, *tabiat parkları* ve *tabiat anıtları* kavramlarını da gündeme getirmiştir.² Bu maddede, çeşitli yönlerden ender bulunabilir varlıkları koruma düşüncesinin sonucu olarak ortaya çıkan millî park kavramı, *bilimsel ve estetik bakımdan milli ve milletlerarası ender bulunan doğal ve kültürel kaynak değerleri ile koruma, dinlenme ve turizm alanlarına sahip doğa parçaları* olarak tarif edilmektedir.³ Yapılan bu düzenlemeler sonucunda günümüzde (2002 yılı) Türkiye'de millî parklar (33), tabiat parkları (16), tabiat anıtları (58) ve tabiat koruma alanları (35) gibi millî park esasları dahilinde korunan toplam

142 koruma alanı bulunmaktadır. Söz konusu koruma alanlarının 678753 hektarlık kısmını millî parklar oluşturmak üzere toplam yüzölçümü 831572 hektar olup, Türkiye yüzölçümünün %1.02'sini oluşturur. 1993 yılında ise millî park ve benzer statüdeki alanların toplam yüzölçümü (572395 hektar) ülke yüzölçümünün %0.7 kadarını oluşturmaktaydı.⁴ Bu veriler Türkiye'de özellikle 1990 yılından sonra koruma alanlarının tespit edilmesi çalışmalarına hız verildiğini göstermektedir. Nitekim toplam 33 millî parkın 13'ü 1990 yılından sonra belirlenmiştir.



Fotoğraf 1. Altındere Vadisi Millî Parkı'nın Girişinden Bir Görünüm.

Türkiye'nin ilk millî parkı 1958 yılında koruma altına alınan Yozgat Çamlığı Millî Parkı'dır. Günümüzde ise bu sayı 33'e ulaşmıştır. Millî parkların bölgesel dağılışına bakıldığında, 33 parktan 27'sinin denize kıyısı olan bölgelerde olduğu görülür. Millî park sayısı bakımından Akdeniz Bölgesi (10), Karadeniz Bölgesi (9) ve Ege Bölgesi (5) başta gelir. Bunları sırasıyla İç Anadolu Bölgesi (4), Marmara Bölgesi (3), Doğu Anadolu Bölgesi (1) ve Güneydoğu Anadolu Bölgesi (1) takip eder.

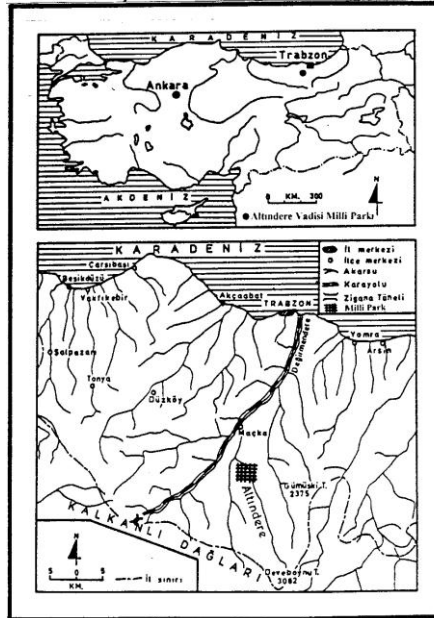
Doğal ve kültürel kaynakların, dikkatli bir şekilde korunarak gelecek nesillere bırakılmasının en etkin yaklaşımlarından biri olan millî parklar,

turistik çekim merkezleri olmaları yanında çeşitli bilimsel araştırmalar bakımından da önem taşırlar.

Altındere Vadisi Millî Parkı, 09.09.1987 tarihinde Trabzon'un Maçka ilçesi sınırları içerisinde 4800 hektarlık bir alanda tesis edilmiştir (Fotoğraf 1). Başta kültürel değerler (Sumela Manastırı) olmak üzere, doğal bitki örtüsü, hayvan varlığı, jeomorfolojik özellikler, manzara güzelliği ve rekreasyon imkânları millî parkın temel kaynak değerlerini oluşturmaktadır. Bu çalışmada millî parkın tanıtımının yapılması yanında, çeşitli mekânsal sorunlara da çağdaş coğrafya ilminin esasları dahilinde çözüm önerileri getirilmesi amaçlanmıştır.

B-KONUM ÖZELLİKLERİ

Altındere Vadisi Millî Parkı, Karadeniz Bölgesi'nin Doğu Karadeniz Bölümü'nde, Trabzon ili sınırları içerisinde yer alır (Harita 1). Trabzon'a yaklaşık 47 km uzaklıktadır (Trabzon şehri-Maçka kasabası 30 km, Maçka kasabası-Sumela Manastırı 17 km).



Harita 1. Konum Haritası.

Millî parka, Trabzon-Erzurum karayolundan (E-97) Maçka'da güneydoğuya sapılarak ulaşılır. Değirmendere'nin bir kolu olan Altındere (eski adı Meryemana Deresi) boyunca devam eden il yolu ile önce Altındere köyüne ve daha sonra da millî park sahasına ulaşılır. Trabzon ile millî park arasındaki 47 km'lik yolun tamamı asfalt kaplamadır. Belirtilen ulaşım kolaylıkları nedeniyle Trabzon'dan millî park sahasına, 40 dakika gibi kısa sayılabilecek bir sürede erişilebilmektedir.

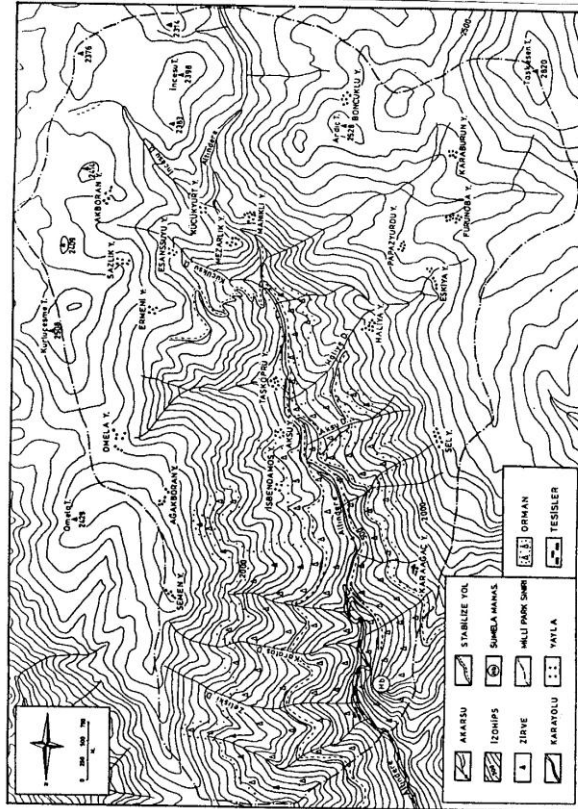
C-DOĞAL ÇEVRE ÖZELLİKLERİ

Altındere Vadisi Millî Parkı, Doğu Karadeniz Dağları orta bölümünün kuzeye bakan yamaçlarında yer alır. Bu dağlık kütlelerin orta bölümü Kalkanlı Dağları (eski adı Zigana Dağları) olarak adlandırılmaktadır. Kalkanlı Dağları yayı ise batıdan itibaren Horos Dağları (2420 m), Kalkanlı Dağı (Zigana Dağı-2193 m), Nişan Dağı (3082 m), Fırın Dağı (2706 m) ve Karakaban Dağı (2550 m) gibi dağlık alanlardan oluşur. Millî park, Kalkanlı Dağları'nın kuzey yamaçlarından kaynağını alan Altındere'nin açmış olduğu vadide bulunmaktadır (Harita 2).

Altındere vadisinin çoğu kesimleri ile Sumela Manastırı'nın bulunduğu sahanın hâkim litolojik yapısını Üst Kretase yaşlı andezit, bazalt ve traki-andezit gibi volkanik formasyonlar oluşturmaktadır.⁵ Millî parkın deniz seviyesinden yüksekliği 1050 m (Altındere vadisi tabanı) ile 2820 m (güneybatıdaki Taşkesen Tepesi) arasında değişmektedir. Millî parkın Altındere tarafından derin bir şekilde yarılması, nispi yükselti farkının yaklaşık 1800 m kadar olmasına zemin hazırlamıştır. Yüksek dağlık alanlar ile derin vadilerin bir arada bulunması, millî parkın temel kaynak değerlerinden (jeomorfolojik özellikler) birisini oluşturmaktadır. Park alanı, güneye doğru gidildikçe yükselmekte ve daha az eğimli platolar özelliği göstermektedir. Vadi, kuzey kesimlerde sarp ve V biçiminde, güneyde ise daha az eğimli U biçimindedir.

Kıyı bölgesi ile millî park arasındaki yükselti farkı, iklim özelliklerinin önemli ölçüde değişmesine neden olmuştur. Gerçekten de Trabzon'da yıllık ortalama sıcaklık 14.6 °C, Maçka'da (ortalama yükseltisi 250 m) 12.6 °C ve Altındere'de (ortalama yükseltisi 1100 m) ise 9.1 °C

kadardır. Kuşkusuz millî parkta yükseltinin artmasıyla birlikte yıllık ortalama sıcaklık değeri de azalmaktadır. Altındere Vadisi Millî Parkı'nda yıllık ortalama yağış miktarı 906 mm'yi bulur. Yağışın mevsimlere dağılımına bakıldığında, ilkbaharın %32.0 ile ön plâna çıktığı, daha sonra sırasıyla yaz (%30.0), sonbahar (%22.0) ve kış (%16.0) mevsimlerinin geldiği görülür. Bu dağılım yağış rejiminin, Doğu Anadolu Karasal Yağış Rejimi'ne benzediğini göstermektedir. Kış mevsimindeki yağışlar daha çok kar şeklindedir. Nitekim Kasım-Nisan ayları arasında gerçekleşen kar yağışları sonucu oluşan kar örtüsünün yerde kalma süresi 80 gün kadardır. Gür bir bitki örtüsü ile kaplı millî park sahasında, kış mevsimindeki bembeyaz kar örtüsü doyumsuz bir manzara güzelliği oluşturur.



Harita 2. Topğrafya Haritası.

Millî park sahasının temel kaynak değerlerinden birisi de doğal bitki örtüsü özellikleridir (Fotoğraf 2). Altındere Vadisi Millî Parkı, *Avrupa-Sibirya Fitocoğrafya Bölgesi*'nin Ordu'dan doğuya doğru uzanan *Kolşik Flora* bölümünde bulunmaktadır.⁶ Gerek Altındere vadisi boyları ve gerekse vadi yamaçlarına doğru giderek yükselen arazi, güneydeki Karadağ eteklerine doğru sık bir orman örtüsüyle kaplıdır. Yaklaşık 550-600 m'den itibaren geniş yapraklıların yoğun olduğu türlerle başlayan park alanı ormanları, hemen hemen 1200-1300 m'lere kadar devam eder. Daha yükseklere, örneğin 1200-2000 m'lere doğru, iğne yapraklı ormanlar önem kazanır. Yükseltisi 2000 m'den fazla olan sahalarda ise alpin çayırlar kuşağına geçilir. Millî parktaki başlıca ağaç türlerini Doğu Karadeniz göknarı (*Abies nordmanniana*), kayın gövdeli akçaağaç (*Acer trautvetteri*), Doğu Karadeniz akçaağacı (*Acer cappadocicum*), çınar yapraklı akçaağaç (*Acer platanoides*), ova akçaağacı (*Acer campestre*), sakallı kızılbaş (*Alnus glutinosa* ssp. *Barbata*), tüylü huş (*Betula litwini*), siğilli huş (*Betula pendula*), adi gürgen (*Carpinus betulus*), Anadolu kestanesi (*Cestanea sativa*), adi fındık (*Corylus avellana*), doğu kayını (*Fagus orientalis*), adi ceviz (*Juglans regia*), karayemiş (*Laurocerasus officinalis*), hanımeli (*Lonicera caucasica*), doğu ladini (*Picea orientalis*), titrek kavak (*Populus tremula*), mor çiçekli orman gülü (*Rhododendron ponticum*), sarı çiçekli orman gülü (*Rhododendron luteum*), Kafkas ıhlamuru (*Tilia rubra*) ve dağ karaağacı (*Ulmus glabra*) oluşturur.⁷ Alpin çayırlar kuşağındaki başlıca mera bitki türlerini ise narin tavusotu (*Agrostis tenuis*), çayır timsahotu (*Deschampsia caespitosa*), koyun yumağı (*Festuca ovina*), çayır yulafı (*Helictotrichon pratense*), hasır otu (*Nardus stricta*), çayır salkımotu (*P. pratensis*), altın yulaf (*Trisetum flavescens*), melez üçgül (*Trisetum hybridum*), çayır üçgülü (*Trisetum pratense*) ve ak üçgül (*Trisetum repens*) oluşturur.⁸ Doğal bitki örtüsünün zengin tür çeşitliliğine sahip olması, sahanın millî park haline getirilerek korunmasına zemin hazırlayan unsurlardan birisidir.

Altındere Vadisi Millî Parkı'ndaki çok ilginç ve hatta eşsiz güzellikler sergileyen flora özellikleri, seyrine doyum olmayan bir manzara

güzelliği oluşturur. Ayrıca Sumela Manastırı'na ulaşan patika yol boyunca ağaçlara Latince ve Türkçe adlarının yazılmış olması, sahayı ziyaret eden turistlerin aydınlatılması açısından olumlu bir yaklaşımdır.



Fotoğraf 2. Altındere Vadisi Millî Parkı Gür Bir Bitki Örtüsüyle Kaplıdır.

Altındere Vadisi Millî Parkı, yaban hayatı bakımından oldukça zengindir. Tilki (*Canis vulpes*), kurt (*Canis lupus*), karaca (*Capreolus capreolus*), kirpi (*Erinaseus europaeus*), tavşan (*Lepus europaeus*), porsuk (*Meles meles*), gelincik (*Mustela nivalis*), yaban domuzu (*Sus scrofa*), boz ayı (*Ursus arctos*) ve vaşak (*Lynx lynx*) başlıca memeli hayvanları oluşturur. Bunun yanında atmaca (*Accipiter nisus*), ağaçkakan (*Dryocopus martius*), şahin (*Buteo buteo*), karga (*Corvus monedula*), kuzgun (*Corvus corax*), bıldırcın (*Coturnix coturnix*), doğan (*Falco cherrug*), çulluk (*Scolopax rusticola*) ve karatavuk (*Turdus merula*) gibi kuşlar da millî parkın yaban hayatı çeşitliliğini oluşturmaktadır. Yakın zamana kadar parkta çakala rastlandığı halde günümüzde bu hayvan görülmemektedir. Aynı şekilde tavşanın da nesli tükenmek üzeredir. İnsan ve onun çeşitli etkinliklerinin doğal çevre üzerindeki aşırı baskısı, millî park sahasındaki yaban hayatının

karşı karşıya bulunduğu en büyük sorundur. Yakın çevrede yaşayan bazı hayvan türlerinin de insan baskısından kaçmak için millî park sahasına geldiği tespit edilmiştir. Bu durum, millî park gibi koruma alanlarının önemini açıkça ortaya koymaktadır.

Değirmendere'nin su toplama havzasında bulunan millî park, su potansiyeli bakımından oldukça zengindir. Altındere, her mevsim, küçük kolların birleşmesiyle büyük bir dere özelliği göstermektedir. Altındere üzerindeki küçük çağlayanlar, ziyaretçilerin ilgisini çeken önemli doğal güzellikleri oluşturmaktadır. Altındere'ye vadinin doğu yamacından Zelişki, Karataş, Küçüksu, İncesu; batı yamacından ise Çığyolu, Aksu ve Gırlavu gibi dereler katılmaktadır.⁹

D-TARİHİ ÖZELLİKLER VE YERLEŞME

Altındere Vadisi Millî Parkı'nın esas kaynak değeri Sumela Manastırı olup, bu önemli tarihî eser Meryemana Manastırı adıyla da bilinmektedir (Fotoğraf 3). Zira gerek ülkemizde ve gerekse de dünyada Sumela Manastırı, millî parktan çok daha fazla tanınmıştır. Bu nedenle genel özellikleriyle Sumela Manastırı'nı incelememiz uygun olacaktır.

Trabzon'un Maçka ilçesine bağlı Altındere köyü sınırları içerisindeki Sumela Manastırı, Altındere vadisine hâkim Karadağ'ın eteklerinde sarp bir kayalık üzerinde kurulmuştur. Vadi tabanından yaklaşık 300 m yükseklikte bulunan yapı, bu konumuyla manastırların şehir dışında, ormanlarda, mağara ve su kenarlarında kurulma geleneğini sürdürmüştür.

Meryemana adına kurulan manastırın Sumela adını Grekçe'de *siyah* anlamına gelen *melas* sözcüğünden aldığı söylenmektedir. Bu ismin manastırın kurulduğu koyu renkli Karadağ'dan geldiğini düşünenlerin yanında, Sumela adını buradaki Meryem tasvirinin siyah rengine bağlayanlar da bulunmaktadır. Bizans İmparatoru I. Theodosius zamanında (375-395) Atina'dan gelen iki rahip tarafından kurulmuş olan manastır, şimdiki durumuyla varlığını 13. yüzyıldan itibaren sürdürdüğü bilinmektedir. Lozan Antlaşması çerçevesinde Türkiye ve Yunanistan arasında yapılan nüfus değişimi protokolüne göre, Trabzon'daki Rum nüfusun hemen tamamı göç etmiştir. Sumela Manastırı boşaltıldıktan sonra, bölge halkı burayı ziyarete

devam etti. Sahipsiz ve kontrolsüz kalan manastır, bir yangın geçirmiş ve ahşap kısımları ortadan kalkmıştı.¹⁰ Ayrıca ziyaretçilerin gerek fresklerin üzerlerine kazıyarak yazı yazmaları ve gerekse de freskleri sökmeleri manastırda önemli ölçüde tahribata neden olmuştur.

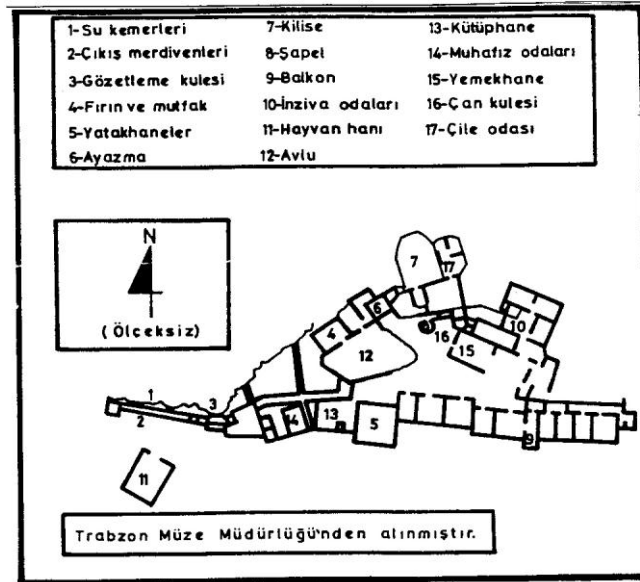


Fotoğraf 3. Karadağ Yamacındaki Sumela Manastırı'ndan İhtişamlı Bir Görünüm.

Sumela Manastırı'nın başlıca bölümleri; ana kaya kilisesi, birkaç şapel, mutfak, öğrenci odaları, misafirhane, kütüphane ile kutsal ayazmadır (Şekil 3, Fotoğraf 4). Manastırın girişinde su getirdiği anlaşılan büyük su kemeri yamaca yaslanmış durumdadır. Çok gözlü olan kemerin, bugün büyük bir bölümü yıkılmıştır.

Sumela Manastırı, Kültür Bakanlığı tarafından 1972 yılında koruma kapsamına alındı. 1981 yılında doğal sit alanı olarak belirlenen manastır, 1997'de Trabzon Kültür ve Tabiat Varlıklarını Koruma Kurulu'nca I. derece doğal ve arkeolojik sit alanı olarak belirlenmiştir. Aynı tarihte manastır çevresi de II. Derece doğal sit alanı haline getirilmiştir. Manastırda büyük boyutlara ulaşan tahribatın önüne geçilmesi amacıyla 1967 yılında başlatılan

restorasyon çalışmaları, özellikle 1991'den sonra yoğunluk kazanmıştır. Manastırın bulunduğu konum restorasyon çalışmalarını aksatmaktadır. Zira manastıra ulaşan bir karayolunun olmaması, çalışmalar için gerekli malzemenin taşınması sorununu ortaya çıkarmaktadır. Bu sorunun giderilmesi için, Altındere vadisi tabanı ile manastır arasına telesiyeye benzer basit bir hat yapılmıştır. Ancak hattın hızının az ve taşıma kapasitesinin düşük olması çalışmaları aksatmaktadır. Böyle olmakla birlikte yoğun ziyaretçi potansiyeli olan Sumela Manastırı gibi tarihî ve dinî özellikleri ile ön plâna çıkan bir yapının, ivedilikle restorasyon çalışmalarının tamamlanması gerekmektedir.



Şekil 3. Sumela Manastırı'nın Şemantik Plânı.

Sumela Manastırı'nı ziyarete gelenler iki farklı yol kullanma imkânına sahiptirler. Bunlardan ilkinin, vadi tabanından manastıra kadar 1200 m uzunluğundaki, oldukça eğimli patika yol oluşturur. Daha çok yabancı turistler tarafından kullanılan bu güzergâh, ortalama yarım saatlik bir zaman almaktadır. Gür bir orman örtüsü içindeki patika yolu tırmanan ziyaretçiler, çevredeki çeşitli ağaç türlerinin de isimlerini öğrenme fırsatını bulurlar. Çünkü ağaçlara, Türkçe ve Latince isimlerini belirten küçük tabelalar

asılmıştır. Manastıra ulaşan diğer bir güzergâhı ise 2001 yılında hizmete açılan 3 km uzunluğundaki karayolu oluşturur. Yarısı asfalt yarısı stabilize olan bu yol, manastırın yaklaşık 250-300 m kadar yakınına ulaşmaktadır. Karayolu bitiminden manastıra düz bir patika yolla rahatlıkla ulaşmak mümkündür. Ancak belirtilen patika yolun vadi tabanına bakan tarafında eğim değerlerinin çok fazla olması, kaza olasılığını ortaya çıkarmaktadır. Bu nedenle doğal ortamla da uyumlu olabilecek çitlerle, patika yolun daha güvenli hale getirilmesi mümkün olabilir. Manastıra ulaşmak için kullanılan karayolunun dar ve eğimli olması, büyük araçların bu yolu kullanmasını engellemektedir. Bu yüzden ziyaretçilerin bir kısmı minibüsler kiralarak manastıra ulaşırlar.



Fotoğraf 4. Sumela Manastırı'nın İçinden Bir Görünüm.

Günümüzde Sumela Manastırı, Karadeniz Bölgesi'nde en fazla turist çeken eserler arasında bulunmaktadır. Manastırın özellikle Hristiyanlar için kutsal bir yapı olması yanında Altındere Vadisi Millî Parkı'nın eşsiz güzellikteki doğa turizmi potansiyel zenginliği turistleri etkilemeye devam etmektedir. 1986 yılında resmen biletli ziyarete açılan

Sumela Manastırı, her yıl çok sayıda yerli ve yabancı turistin ilgi odağı olmaktadır.

Altındere Vadisi Millî Parkı sahasında devamlı yerleşme birimi bulunmamaktadır. Buna karşılık yaz mevsiminde kullanılan yaklaşık 21 yayla yerleşmesi vardır. Belirtilen yayla yerleşmelerinin hemen tamamı alpin çayırlar katında yer alır. Bir başka ifadeyle yaylaların, millî parkın temel kaynak değerlerinden olan, orman örtüsü ile doğrudan ilişkisi yoktur. Böyle olmakla birlikte yaylalara ulaşmak için kullanılan yolun millî park sahası içerisinde geçmesi ve yaylacılık faaliyetleri, millî parkın doğal dengesi üzerinde önemli bir baskı unsuru durumundadır. Altındere Vadisi Millî Parkı'na en yakın yerleşme birimi Maçka'nın Altındere köyüdür. 1985 yılında 208 kişinin yaşadığı Altındere köyünde, 2000 yılı itibariyle 156 kişi yaşamaktadır. Belirtilen dönemler arasında (1985-2000) köy nüfusu yaklaşık %25 oranında azalmıştır. 6831 sayılı Orman Kanunu'na göre orman içi köy statüsünde bulunan Altındere köyünün geçim kaynaklarını ziraat, ormancılık ve hayvancılık oluşturmaktadır. 1987 yılında köyün ekonomik faaliyet sahasının önemli bir bölümünün millî park durumuna getirilerek koruma altına alınması, halkın geçim sıkıntısı nedeniyle göç etmesine neden olmuştur. Altındere Vadisi Millî Parkı'na yakın bir diğer yerleşme birimi de Maçka'dır. Sumela Manastırı'na 17 km mesafede olan Maçka'nın 1990 yılındaki nüfusu 7673 iken, 2000 yılında yaklaşık %31 oranında bir artışla 11060 kişiye ulaşmıştır.

E-TURİSTİK AKTİVİTE

Türkiye'de 1983 yılında yürürlüğe giren 2873 sayılı Millî Parklar Kanunu'nun 2. maddesiyle gündeme gelen millî park kavramının, *bilimsel ve estetik bakımdan millî ve milletlerarası ender bulunan doğal ve kültürel kaynak değerleri ile koruma, dinlenme ve turizm alanlarına sahip doğa parçaları* olarak tanımlandığını belirtmiştik. Bu ifadeden de anlaşılacağı üzere, koruma düşüncesiyle oluşturulan millî parklar, plânlı ve denetimli olarak turistik aktiviteye açıktır. Birçok ekonomik faaliyete (tarım, avcılık, balık tutma, ormancılık, madencilik gibi) karşı yasal olarak korunan millî parklardaki tek istisna **turizmdir**.¹¹

Altındere Vadisi Millî Parkı, gerek eşsiz güzellikteki doğa turizmi potansiyel zenginliği ve gerekse Ortodoks Hristiyanlar için kutsal yerlerden biri olarak kabul edilen Sumela (Meryemana) Manastırı gibi ihtişamlı bir dinî eserin varlığı dolayısıyla, giderek turistik çekim merkezi durumuna gelmektedir. Altındere Vadisi Millî Parkı özellikle de Sumela Manastırı, yaz aylarında yoğun bir şekilde yerli ve yabancı turistlerin ziyaret yeri olmaktadır. Bu da Türkiye ve bölge turizmi açısından son derece önemlidir. Millî park sahasına gelen turistlerin hemen tamamına yakını manastırı ziyaret ettikleri için, burada tutulan istatistiklerin turizm aktivitesinin rakamsal olarak ifade edilmesinde kullanılması uygundur. 1988 yılında %40'ı (28053 kişi) yabancı, %60'ı (41850 kişi) yerli olmak üzere manastırı toplam 69903 kişi ziyaret etmişti. 2001 yılında ise %16'sı (16147 kişi) yabancı, %84'ü (84180 kişi) yerli olmak üzere manastırı toplam 100327 kişi ziyaret etmiştir.¹² Bu verilere göre 1988-2001 yılları arasında geçen 13 yılda Sumela Manastırı'nı ziyaret edenlerin toplamında yaklaşık %43 oranında (30424 kişi) bir artış yaşanmıştır. Bu artışta yerli ziyaretçilerin en önemli etken olduğunu söyleyebiliriz. Nitekim 1988-2001 yılları arasında yerli turist sayısında %100'e yakın bir artış gözlenirken, yabancı turist sayısında ise %60'a (11906 kişi) varan bir azalma kaydedilmiştir. 1991 yılında meydana gelen körfez krizi, millî parka gelen turist sayısındaki azalışın temel sebebi olarak kabul edilebilir.

Altındere Vadisi Millî Parkı'na ülkemizin her yerinden gelenler olmakla birlikte, büyük bir kısmını Trabzon'dan gelenler oluşturur. Bunlar özellikle hafta sonlarında gününbirlik olarak millî park sahasına gelerek çeşitli rekreasyonel etkinliklerde bulunurlar. Daha sonra sırasıyla İstanbul, Ankara, İzmir ve Samsun gibi iller gelir. 1983-1991 yılları arasında Sumela Manastırı'na yaklaşık 100 farklı ülkeden yabancı turist gelmiştir. Turist sayısına göre Almanya, Fransa, Hollanda, İngiltere, İsviçre, İtalya, Avusturya, A.B.D., Yunanistan, Belçika, İsrail, Avustralya, İspanya, Japonya ve Yeni Zelanda gibi ülkeler başta gelmektedir.¹³ Ziyaretçi

profiline bakıldığında, Sumela Manastırı'nın evrensel bir değer olarak önemi daha da iyi anlaşılır.

Altındere Vadisi Millî Parkı'na gelen ziyaretçilerin büyük bir çoğunluğu, yaz mevsimini tercih etmektedir. Ziyaretçi sayısının en az olduğu mevsim ise kıştır. Oysaki millî park sahası her mevsim ayrı bir güzelliğe sahiptir. Kış mevsiminde, geniş yapraklı ağaçların açık renkli ve çıplak görünüşleri arasında, ladin ağaçlarının koyu renkli yapısı çarpıcı bir güzelliştir. Yine geniş yapraklı ağaçların sonbaharda gösterdikleri renk değişimleri dikkat çekicidir. Orman kuşağının yaygın türü olan Doğu ladini yazın ve sonbaharda sisli havalarda, kışın ise üzerine kar düşmesiyle manzara güzelliğini bir kat daha artırır.

Altındere Vadisi Millî Parkı'na gelen ziyaretçilerin yaptıkları rekreasyonel etkinliklerin başında manastırı gezme gelir. Daha sonra manzara seyri, fotoğraf-film çekme, ormanda yürüyüş ve doğal materyallerin toplanması gibi rekreasyonel etkinlikler önem taşır. Millî park içerisindeki Aksu ve Taşköprü yaylaları yaz mevsiminde yoğun bir rekreasyonel kullanıma sahne olmaktadır. Millî parkta yapılan rekreatif faaliyetlerin % 59'u kültürel, % 41'i ise doğal kaynaklara bağlıdır.

Millî park sahasına, özellikle hafta sonlarında Trabzon'dan, gelenlerin hemen tamamına yakını günöbirlikçiler oluşturur. Ancak gerek yerli gerekse de yabancı turistlerin bir kısmı konaklama yapmayı tercih ederler. Millî park içerisinde bu amaca hizmet eden ve Altındere Vadisi Millî Parklar Şefliği'ne bağlı 7 adet her türlü konfora sahip 32 yatak kapasiteli bungalow ev bulunmaktadır. Altındere vadisi tabanındaki ve millî park dışındaki 62 yatak kapasiteli 2 pansiyonun yanında Maçka'daki 5 yıldızlı 400 yataklı Sumela oteli diğer konaklama tesislerini oluşturur. Ayrıca millî parkın Trabzon'a yakın olması (47 km kadar), turistlerin büyük bir kısmının buradaki otellerde konaklamasına zemin hazırlamaktadır. Millî park alanında ihtiyacı karşılayacak bir otopark, tuvalet ve su imkânları yanısıra P.T.T. binası, millî park binası ve cami bulunmaktadır (Fotoğraf 5). Turistlerin yeme, içme ve dinlenme ihtiyaçlarını karşılamak üzere de bir kır gazinosu ve restoran, her yıl özel sektöre

kiralanarak işletilir. Burada hediyelik eşyalar satılırken, kuymak, lahana sarması, mihlama, lahana çorbası gibi yöresel yemeklerle birlikte çeşitli yiyecek ve içecekler de turistlerin hizmetine sunulur. Altındere Vadisi Millî Parkı'ndaki yoğun turistik aktivite millî park dışında da (Altındere vadisinde), bir kısmı yöresel mimariyi yansıtan, lokantaların ortaya çıkmasına neden olmuştur. Dolayısıyla Altındere Vadisi Millî Parkı, içinde bulundurduğu kaynak değerleriyle, Doğu Karadeniz Bölümü'nün en önemli turistik çekicilikleri arasındadır. Ancak yoğun turistik aktivitenin koruma-kullanma dengesini sağlayıcı bir plânlama ile gerçekleştirilmesi, sürdürülebilir turizm faaliyetleri bakımından son derece önemlidir.



Fotoğraf 5. Altındere Vadisi Millî Parkı'nın Merkezinden Bir Görünüm.

Bilindiği gibi turizm, gelir getiren ve istihdam sağlayan ekonomik sektörlerden birisidir. Altındere Vadisi Millî Parkı yerel ekonomik hayata önemli ölçüde katkı yapmaktadır. Sahanın millî park haline getirilmesi, Altındere köyündeki hayvancılık faaliyetlerini olumsuz yönde etkilerken, alpin çayırlar katındaki 21 yayla yerleşmesi çevredeki hayvancılık faaliyetleri açısından önem taşımaktadır. Bunun yanında turistik aktiviteye bağlı olarak ortaya çıkan tesisler (yeme-içme,

dinlenme-eğlenme ve konaklama tesisleri) ve ulaşım, Maçka ve Trabzon ekonomilerinin girdilerinden birisini oluşturmaktadır.

F-SORUNLAR, ÖNERİLER VE SONUÇ

Ülkemizde millî park alanlarının belirlenmesi ve yönetilmesi görevini, Orman Bakanlığı'na bağlı *Millî Parklar-Av ve Yaban Hayatı Genel Müdürlüğü* sürdürmektedir. Böyle olmakla birlikte çalışmalar, kaynak ve dolayısıyla da araç-gereç, personel, tesis yetersizliği içinde yürütülmeye çalışılmaktadır.

Altındere Vadisi Millî Parkı çevresinde, yoğun kullanımlar sonucunda, orman örtüsü önemli ölçüde tahrip edilmiştir. Bu şekilde ortaya çıkan doğal denge bozulmaları, özellikle yaban hayvanlarının yaşam alanlarını daraltmıştır. Doğal hayat üzerindeki aşırı baskı millî parktaki keklik, tavşan ve çakal gibi bazı hayvanların hemen hemen soylarının tükenmesine neden olmuştur. Yine son yıllarda millî park alanındaki doğu ladini ağacına zarar veren *Dendroctonus micans* adlı bir böcek türemiştir. Karadeniz Teknik Üniversitesi'nde yapılan çalışmalar sonucunda kimyasal ve biyolojik mücadeleye başlanmıştır. Altındere Vadisi Millî Parkı'nın henüz detaylı bir gelişim plânının yapılamamış olması, en büyük sorun olarak karşımıza çıkmaktadır. Bitki örtüsü ve hayvan varlığının türler ve varsa çeşitler düzeyinde envanterinin çıkarılması yanında çeşitli yararlanmaların da belli esaslara bağlanması, koruma düşüncesinin gerekleri olarak büyük bir önem taşımaktadır. Belirtilen amaçlara ulaşılması için millî parkın 1.master plânı hazırlanmaktadır. Bu plânla millî park 3 bölgeye (zona) ayrılacaktır. Bunlardan birincisi insan kullanımına kapalı olan ve kaynak değerlerin koruma altına alınacağı *mutlak koruma zonu*dur. İkincisi *geçiş (tampon) zonu*, üçüncüsü ise günübirlik yararlanmalara, konaklama tesislerine, yeme-içme tesislerine bir başka ifadeyle turistik aktiviteye açık olan *kullanım zonu* oluşturmaktadır. Çağdaş millî park yaklaşımını yansıtan master plânının ivedilikle tamamlanarak uygulanmaya başlanması, Altındere Vadisi Millî Parkı'ndaki sorunların bir kısmını gidereceği kanaatini taşımaktayız.

Altındere Vadisi Millî Parkı'nda, kaynak değerlerin korunup geliştirilmesi ve denetimli olarak turizm faaliyetleri için alınması gereken tedbirleri şu şekilde sıralayabiliriz:

1-Altındere Vadisi Millî Park İşletme Şefliği 9160 hektar olup, millî park statüsüne alınan alan 4800 hektardır. Millî park alanı genişletilerek tüm işletme şefliğini kapsamalıdır.

2-Yukarıda belirtilen 1.master plâni çalışmalarının tamamlanıp, uygulanmaya başlanması gerekir.

3-Sumela Manastırı çevresinin sit alanı durumuna getirilmesi (Kültür Bakanlığınca), ana amaçları korumak olan iki devlet kuruluşu arasında yetki karmaşasına neden olmaktadır. Millî parkta bazı hizmetlerin yapılmasını aksatan bu sorun bir an önce çözümlenmelidir.

4-Millî parktaki çöpler günümüze kadar Maçka Belediyesi tarafından haftada bir kez alınmaktadır. Ancak zaman zaman çöp alımında sorunlarla karşılaşmaktadır. Bu sorunun çözümü için sağlanacak ödenekle belediyenin çöpleri alması temin edilebilir. Bu olmazsa bir çöp kamyonu kiralanabilir veya satın alınabilir.

5-Bilindiği gibi Altındere Vadisi Millî Parkı içerisindeki alpin çayırlar katında, yaklaşık 21 yayla yerleşmesi bulunmaktadır. Yaz mevsiminde yaylalara çıkan insanların büyük bir kısmı Altındere'yi takip eden yolu kullanır. Bu durum da millî parktaki doğal denge üzerinde büyük bir baskı unsurudur. Yaylalara ulaşan alternatif yol güzergâhlarının millî park sahası dışından yapılması, bu baskıyı önemli ölçüde azaltacaktır.

6-Türkiye'de olduğu gibi tüm dünyada Altındere Vadisi Millî Parkı'ndan daha çok Sumela Manastırı tanınmaktadır. Dolayısıyla bu evrensel kültür hazinesinin iyi korunması gerekir. Manastırdaki tahribatı gidermek için 1967 yılında başlatılan restorasyon çalışmaları, 1991'den sonra yoğunluk kazanmıştır. Ancak çalışmaların henüz tamamlanamamış olması, özellikle yabancı turistler açısından olumsuz bir görüntü oluşturmaktadır. Bu nedenle çalışmaların en kısa sürede tamamlanması, ülke imajı açısından da son derece önemlidir.

7-Millî parkların ve dünya kültür varlıklarının korunması için alınabilecek tedbirler arasında en başta geleni, hiç kuşkusuz eğitimidir. Potansiyel turistlerin çevreye duyarlı bir biçimde yetiştirilmesi sorunların birikmesini önleyecektir. Özellikle ilköğretim öğrencileri için Altındere Vadisi Millî Parkı'na düzenlenecek geziler ve okullardaki eğitim-öğretim faaliyetleri ile çocuklar evrensel değerlerin korunup geliştirilmesi noktasında bilinçlendirilebilirler.

8-Millî park sahasında sağlık ekibinin olmaması, temel bir eksiklik. En azından yaz mevsiminde gezici sağlık ekibinin millî parkta bulundurulması gerekir.

9-Altındere vadisi tabanından manastıra ulaşan patika yol çevresine çöp kutuları konulmalıdır.

10-Millî park içerisinde yeni yürüyüş yolları yapılmalı ve bunların büyük bir bölümü manastıra ulaşacak şekilde plânlanmalıdır. Ayrıca uygun yerlerde manzara seyir yerlerinin oluşturulması, rekreasyonel etkinlikler açısından önem taşır.

11-Sumela Manastırı'nın ihtişamlı yapısının daha iyi algılanması, yoğun bitki örtüsüyle kaplı Altındere vadisinin seyredilmesi ve ilginç bir rekreasyonel aktivite oluşturması açısından en azından Altındere vadisi ile manastır arasında teleferik hattının yapılması uygun olacaktır.

12-Hazırlanmakta olan master plânı ile turizme hizmet edecek tesislerin, millî park sahası içerisinde yoğunlaşması engellenmelidir. Turistik tesisler için Altındere vadisinin millî park dışındaki kesiminin kullanılması daha uygundur.

13-Millî parkta görevlendirilecek işçi personelin, en yakın yerleşme birimi olan, Altındere orman içi köyünden sağlanmasına öncelik verilmelidir. Böylece, köyden gerçekleşen göçlerin de bir parça olsun önüne geçilebilecektir.

14-Yabancı turistler için en az bir yabancı dilde (İngilizce) tanıtımı sağlayıcı merkez oluşturulmalıdır. Millî park ve Sumela Manastırı, çok yönlü olarak tanıtılmalıdır. Tanıtım başlığı ise bir çalışmada olduğu gibi **Bulutlardaki Manastır** şeklinde olabilir.

Sonuç olarak Altındere Vadisi Millî Parkı, yoğun rekreasyonel kullanımların baskısı ile karşı karşıyadır. Oysaki millî parkların oluşturulmasındaki temel amaç korumadır. Ancak plânlı ve denetimli olarak millî park sahaları, turizme de hizmet etmektedir. Burada önemli olan husus, koruma-kullanma dengesini iyi kurmaktır. Tarih ve doğanın son derece uyumlu bir şekilde kucaklaştığı Altındere Vadisi Millî Parkı, sahip olduğu kaynak değerleri ile sadece ülkemizin değil tüm dünyanın ender sahalarından birisidir. Doğal denge bozulmalarının yoğunlaştığı günümüzde bu gibi koruma alanlarının değeri daha iyi kavranmalıdır. Zira unutulmamalıdır ki *doğa insanlara değil insanlar doğaya muhtaçtır.*

KAYNAKÇA

- AKINCI, M., 1996, Oluşum ve Yapılanma Sürecinde Türk Çevre Hukuku. Kocaeli Kitap Kulübü Yay., Bilim Dizisi:1, İzmit.
- ATALAY, İ., 1994, Türkiye Vejetasyon Coğrafyası. Ege Üniv. Basımevi Bornova, İzmir.
- DOĞANAY, H., 2001, Türkiye Turizm Coğrafyası. Çizgi Kitabevi, Konya.
- DOĞANER, S., 2001, Türkiye Turizm Coğrafyası. Çantay Kitabevi, İstanbul.
- KILIÇASLAN, A., 1994, Trabzon -Değirmendere Havzasının Beşerî ve İktisadî Coğrafya Özellikleri (Basılmamış Doktora Tezi), Atatürk Üniv. Sosyal Bilimler Enst., Erzurum.
- KILIÇASLAN, A., 1996, *Trabzon Değirmendere Havzasının Turizm Potansiyeli ve Plânlaması*. Türk Coğrafya Dergisi, Sayı:31, İstanbul.
- MENTEŞ, İ., 1992, Altındere Vadisi Ulusal Parkı Uzun Devreli Gelişme Plânlamasına Yönelik Araştırmalar (Basılmamış Yüksek Lisans Tezi), Karadeniz Teknik Üniv. Fen Bilimleri Enst., Trabzon.
- ÖZGÜÇ, N., 1998, Turizm Coğrafyası (Özellikler-Bölgeler). Çantay Kitabevi, İstanbul.
- ŞEN, Ö., 1994, Bulutlardaki Manastır: Sumela. Trabzon.
- TAŞLIGİL, N., 1994, *Spil Dağı Millî Parkı*. Türk Coğrafya Dergisi, Sayı:29, İstanbul.
- TÜRKİYE ÇEVRE VAKFI, 1999, Türkiye'nin Çevre Sorunları. Türkiye Çevre Sorunları Vakfı Yay., Önder Matbaa, Ankara.
- YAŞAR, O., 2000, *Ülkemizde Millî Park ve Benzer Statüdeki Alanların Dağılımı*. Türk Coğrafya Dergisi, sayı:35, İstanbul.

NOTLAR

- ¹ YAŞAR, O., 2000, *Ülkemizde Millî Park ve Benzer Statüdeki Alanların Dağılımı*. Türk Coğrafya Dergisi, Sayı:35, İstanbul, s. 184.
- ² TÜRKİYE ÇEVRE VAKFI, 1999, *Türkiye'nin Çevre Sorunları*. Türkiye Çevre Sorunları Vakfı Yay., Önder Matbaa, Ankara, s. 335.
- ³ AKINCI, M., 1996, *Oluşum ve Yapılanma Sürecinde Türk Çevre Hukuku*. Kocaeli Kitap Kulübü Yay., Bilim Dizisi:1, İzmit, s. 222.
- ⁴ TAŞLIGİL, N., 1994, *Spil Dağı Millî Parkı*. Türk Coğrafya Dergisi, Sayı:29, İstanbul, s. 259.
- ⁵ KILIÇASLAN, A., 1994, *Trabzon -Değirmendere Havzasının Beşerî ve İktisadî Coğrafya Özellikleri (Basılmamış Doktora Tezi)*, Atatürk Üniv. Sosyal Bilimler Enst., Erzurum, s. 5.
- ⁶ ATALAY, İ., 1994, *Türkiye Vegetasyon Coğrafyası*. Ege Üniv. Basımevi Bornova, İzmir, s. 112.
- ⁷ MENTEŞ, İ., 1992, *Altındere Vadisi Ulusal Parkı Uzun Devreli Gelişme Plânlamasına Yönelik Araştırmalar (Basılmamış Yüksek Lisans Tezi)*, Karadeniz Teknik Üniv. Fen Bilimleri Enst., Trabzon, s. 52.
- ⁸ MENTEŞ, İ., 1992, a.g.e., s. 54.
- ⁹ MENTEŞ, İ., 1992, a.g.e., s. 50.
- ¹⁰ ŞEN, Ö., 1994, *Bulutlardaki Manastır: Sumela*. Trabzon, s. 6-44.
- ¹¹ ÖZGÜÇ, N., 1998, *Turizm Coğrafyası (Özellikler-Bölgeler)*. Çantay Kitabevi, İstanbul, s. 75.
- ¹² İlgili veriler, Trabzon İl Kültür Müdürlüğü'nden alınmıştır.
- ¹³ İlgili veriler, Trabzon İl Kültür Müdürlüğü'nden alınmıştır.