

## Tipik Bir Yolboyu Köyü Örneği Kars-Kümbetli Köyü

Y.Doç.Dr. İhsan BULUT\*

### ÖZET

Yerleşmelerin şekillerine (fiziksel görünüm) bir çok faktör etki eder. Ancak bazı yerleşmelerin planlarının gelişmesinde tek bir faktörün etkin olduğu dikkati çeker. Bu yerleşmelerden belki en önemlilerinden biri de yolboyu yerleşmeleridir.

Araştırmamıza konu alan Kümbetli Köyü bir karayoluna bağlı olarak gelişmiş tipik bir yerleşmedir. Kars şehir merkezine yaklaşık 12 km. kadar güneybatıda olan köyün nüfusu (1990) 1782'dir.

Nüfusun temel geçimi hayvancılık ve tahıl tarımındır. Bu nedenle, şehre yakınlık ulaşım avantajı yaşantıya önemli ölçüde yansımamıştır. Şüphesiz bu durum doğal çevre faktörlerinin insanın faaliyetlerine doğrudan etkileriyle ilgilidir. Ayrıca birçok ailenin ekonomik geliri yeterli olmasına rağmen, gelenekçi davranış kalıpları ve yöreye has hayat tarzı nedeniyle beklenen gelişme gerçekleşmemiştir.

### ABSTRACT

Many factors affect the shape (physical appearances) of the settlement. But only one factor is affective in the development of the plans of some settlements. One of the most important settlements is perhaps roadside-settlement.

Kümbetli village, the subject of our research, is a typical settlement (which was) developed by the help of a road. This village is located in the 12 km. far south west from the city centre of Kars and its population is 1782 (1990).

The essential living of population is on cattle-dealing and cereal-plant agriculture. Therefore the nearness to the city and the advan tage of transportation considerably affected the life. This case is, no doubt, is related to the direct effect of environmental factors to human activities. Although the economic incomes of many families are enough expected development hasn't been seen due to the conventional behaviours and the life style specific to the region.

### A. GİRİŞ

Köy yerleşmelerinin şekline (toplu, dağınık veya gevşek dokulu oluşuna) pek çok coğrafi faktör etki eder. Hatta denilebilir ki, doğal afetlerden zarar gören (deprem su baskını veya yangınlar) ve yeni baştan kurulan Türkiye köy yerleşmeleri hariç, köylerimizin fizyonomisinde peyzaj

\* Atatürk Üniversitesi Kazım Karabekir Eğitim Fakültesi Coğrafya Eğitimi Bölümü Öğretim Üyesi.

bakımından insan eseri olan bir *plan* söz konusu değildir. Ancak yine de Türkiye köy yerleşmeleri, bazı fizikî ve beşerî nedenlerle, dış görünüşleri (siluet) yönünden belli formlar gösterirler<sup>1</sup>. Örneğin, kurak bölgelerde köy yerleşmeleri su temini amacıyla toplu-dairevi, yolların veya birden fazla akarsuyun kesişme noktalarındaki yerleşmeler ışınal planlı, yol boyunca kurulan yerleşmeler ise uzunlamasına bir plan kazanmışlardır.

*İşte planı yola uyan* tipik köy yerleşmelerimizden biri de, Kars-Kümbetli köyü'dür. Köyün 1990 sayımında nüfusu 1782 kadardı.

Araştırma konumuz olan Kümbetli, Kars Merkez İlçeye bağlı, bu ilçenin 12 km kadar güneybatısında bulunmaktadır (Şekil 1).

Köy yerleşim bölgesi, uzun kenarı 3 km. ve kısa kenarı en fazla 0.5-0.7 km. kadar, yani boyu eninin yaklaşık 6 katına eşit bir dikdörtgeni hatırlatır. Bu durum *yerleşmenin şeklinin yola uymasının* bir sonucudur (Şekil 2). Çünkü köy yerleşim bölgesi Erzurum-Kars Devlet yolu tarafından ikiye bölünmüştür. Konum yüksekliği, 1760 m. kadardır.

Az önce de ifade edildiği üzere yerleşmenin formu, kabaca bir döküörtgen biçimindedir. Yerleşim bölgesi, güneybatıda Demirköprü (1768 m.) ile kuzeydoğuda Kümbetli Ören yeri (1760 m) arasında bulunan hafifçe kabarık bir sırt üzerinde yer almakta ve yaklaşık 3 km.lik bir uzunluk göstermektedir. Genişlik olarak ise, yaklaşık 0.5 ila 0.7 km.yi aşmamaktadır. Bu sınırlar içinde yerleşme, konut fonksiyon alanı, harman yeri, yollar ve diğerleri gibi fonksiyonel kullanılışlarla birlikte, yaklaşık 200 hektarlık bir kuruluş-kullanılış alanı toplamından oluşur<sup>2</sup>.

Kümbetli Köyü yerleşim bölgesi, çevrede *Kars Düzü* olarak bilinen alçak platoların, batıya doğru devamını oluşturan alçak düzlükler üzerinde bulunmaktadır. Yerleşim bölgesi, güney ve güneydoğudan Kars Çayı, kuzeybatı, kuzey ve kuzeydoğudan ise Tomartaş, Sarıhendedek, Sarıçayır, Kartopluk ve Çifteköprü dereleri ile yarılmıştır. Dolayısıyla araştırmaya bölge, akarsularla nisbeten yarılmış alçak düzlükler, Kars Çayı boyunca çevreye göre alçakta yer alan alüvyal taban araziler ve bunları çevreleyen tepelik arazilerden oluşur. Kuzeydoğuda Kartal Tepe (2770 m), kuzeyde Kabak Tepe (3055 m), güneyde Harman Tepe (1841 m) ve Mehmetölen Tepesi (1822 m) bunların başlıcalarıdır. Ancak bunlar da, çevreye göre az yüksek platolardır (Şekil 3).

Araştırma bölgesi Doğu Anadolu Bölgesinin kışları çok sert ve soğuk geçen bir bölümü (Erzurum-Kars Bölümü) üzerinde yer almaktadır. Bu nedenle bölgede, Doğu Anadolu *yüksek yayla iklimi* özellikleri görülür<sup>3</sup>. Örneğin, Kars'ta yıllık ortalama sıcaklık 4.0 °C, en soğuk ay ortalaması -11.4 °C (Ocak), en sıcak ay ortalaması ise 17.8 °C (Ağustos) olarak tesbit edilmiştir. Yörede 0 °C'ın altında sıcaklıkların görüldüğü günler sayısı ise, 180 günü aşar. Yıllık yağış miktarının 527 mm olduğu bölgede en fazla yağışlar yaza (% 35.2), en az yağışlar ise kışa (% 15.1) şartlar. Yağışların yaklaşık 1/3'ü kar şeklinde düşer. Kar yağışları Ekim sonundan, Haziran başlarına kadar sürebilir. Yörede hakim rüzgârlar güney ve güneybatı yönüdür. Kuzeydoğu, üçüncü dereceden etkili rüzgâr yönüdür (Tablo 1 ve 2; Şekil 4, 5 ve 6).

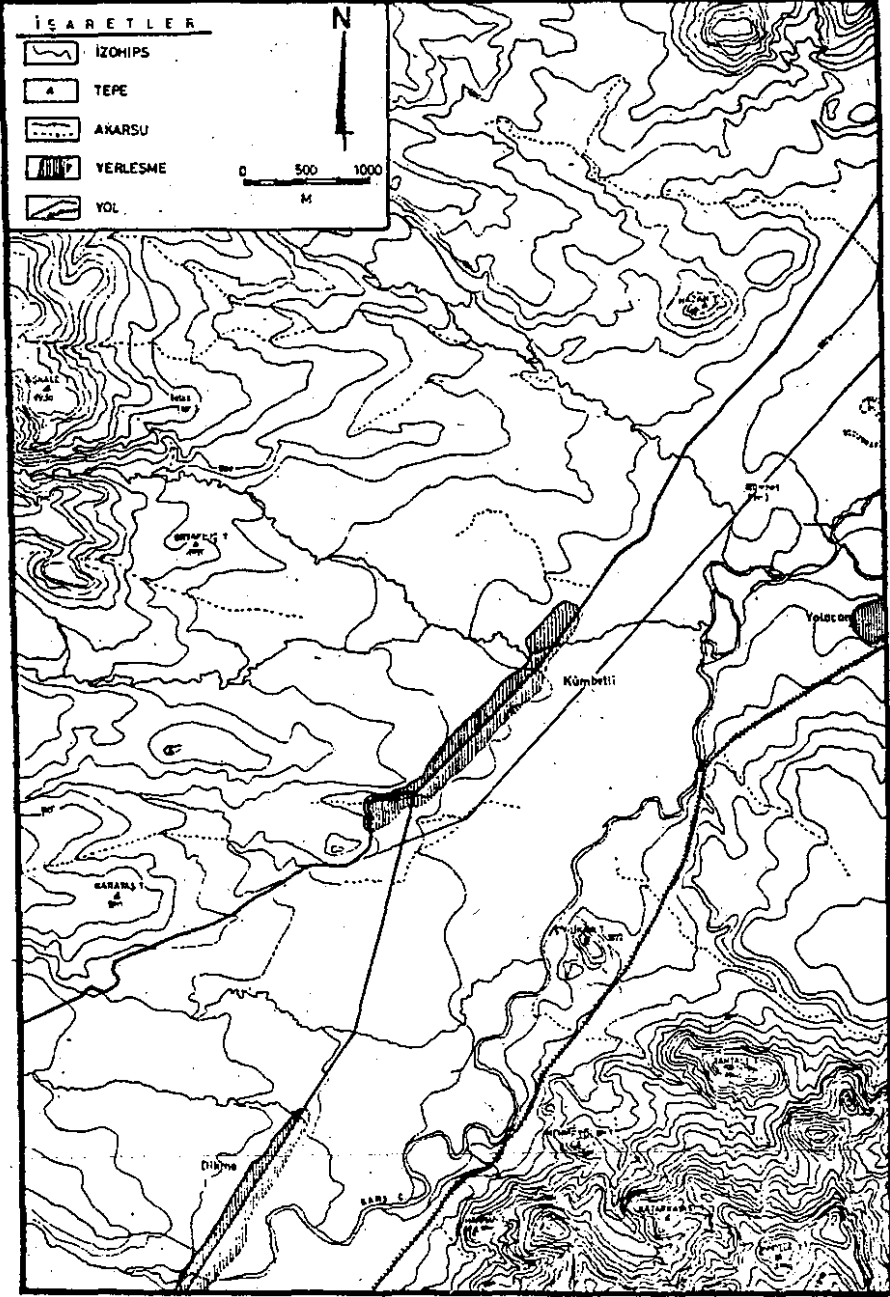
<sup>1</sup>DOĞANAY, H., 1994, Türkiye Beşerî Coğrafyası, Gazi Büro Kitabevi s. 259 ANKARA.

<sup>2</sup>Veriler Kars İli Tapu ve Kadastro Müdürlüğü kayıtlarından derlenerek değerlendirilmiştir.

<sup>3</sup>DOĞANAY, H., 1989 *Kars'ta Tarihi Çevre ve Korunması*, Coğrafya Makaleleri, Atatürk. Ü. Fen-Edebiyat Fak. Yay. No: 55, Edebiyat Kesimi Yay. No.: 37, Coğrafya Bİ. Yay. No. 3. 8.238-272, ERZURUM.



### ŞEKİL 3- ARAŞTIRMA SAHASININ TOPOĞRAFYA HARİTASI



Tablo 1

Kars'ta Sıcaklık ve Yağışla İlgili İklim Elemanlarının Aylara Dağılışı

Aylar	O	Ş	M	N	M	H	T	A	E	E	K	A	Yıllık
Ort. Sıc. °C (1965-85)	-11.4	-9.6	-2.6	5.3	9.9	12.7	17.1	17.8	13.1	6.6	-4.3	-7.0	4.0
Donlu günler (0°C) (1965-1985)	30.8	27.9	29.8	16.7	2.4	0.4	--	0.0	1.7	15.5	24.8	30.6	180.3
Ort. Yağış (mm) (1929-1985)	25.8	28.8	30.6	46.7	86.5	81.6	59.2	45.0	30.7	39.3	28.7	24.7	527.7
Yağışlı Gün Sayı.	11.3	11.1	11.8	13.0	18.3	15.2	9.9	7.8	7.6	8.7	8.6	10.2	133.6
Kar Yağışlı Günl.	9.9	10.1	9.7	3.1	0.2	--	--	--	--	0.2	2.3	9.0	44.7

Kaynak: Meteoroloji Genel Müdürlüğü Döküm Cetvelleri.

Tablo 2-

Kars'ta Rüzgâr, Esiş Yönleri, Esme Sayısı ve Frekansları (1965-1985 21 yıllık)

Esiş Yönleri	N	NE	E	SE	S	SW	W	NW	Yıllık
Esme Sayısı	1650	3585	574	714	3731	3607	473	914	15248
Frekansı (%)	10.85	23.51	3.76	4.68	24.46	23.65	3.10	5.99	100.00

Kaynak: Meteoroloji Genel Müdürlüğü Döküm Cetvelleri.

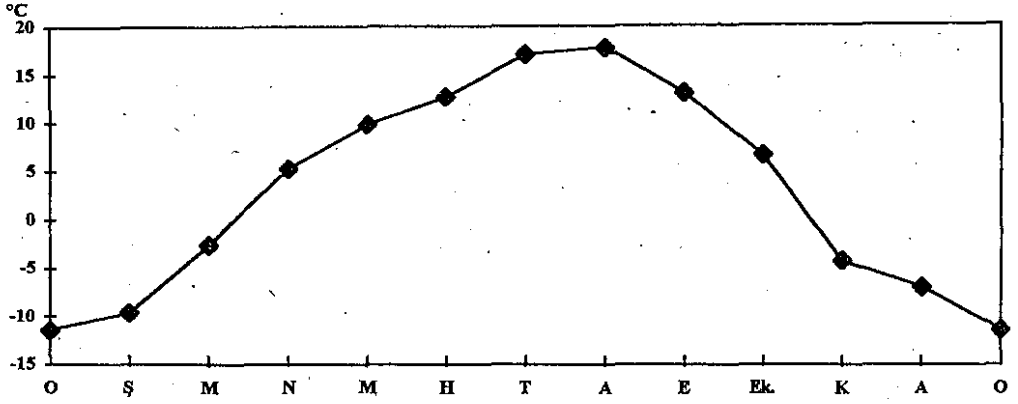
Kümbetli Köyü, 1935'te 786 ve 1985'te 2056 nüfusa sahipti. Bugün hane sayısı ('1988) 292 kadar olup, merkez ilçenin büyük köy yerleşmelerinden biri durumundadır.

Köyde ilkokul 1926 yılında hizmete açılmıştır. Sağlık Ocağı, Tarım Kredi Kooperatifi, jandarma Karakolu, P.T.T. acenteliği diğer resmi kuruluşlardır.

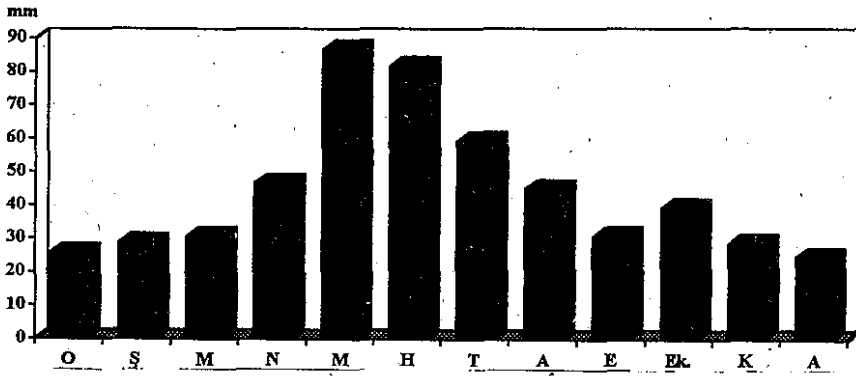
Bu gelişmeler, kente yakınlık ve ulaşım avantajlarının, yani köyün *yolboyu köyü* olma avantajlarının eseridir.

Ancak bu avantajlar köy konutlarının fizikî planlarında beklenen ve olması gereken köklü değişme ile köyde yaşayış tarzını değiştirmeye yeterli olmamıştır.

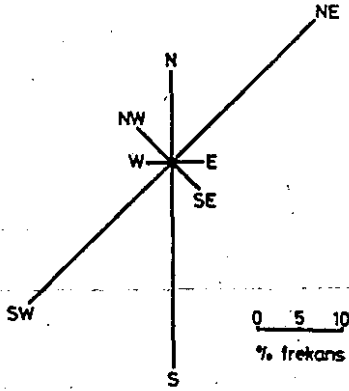
Oysa yolboyu köyleri için genel kanı, *çok çabuk gelişir ve çağdaş görünüm kazanırlar* şeklindedir. Ama bu kanaat, en azından Kümbetli Köyü için doğrulanmamıştır. Bunun nedeni ekonomik güçsüzlükle ilgili olmayıp, kültürel gelişmenin çok yavaş olması ve geleneklere büyük ölçüde bağlılıktır. Ayrıca en önemlisi de çevrenin doğal faktörlerinin *insana karışmasıdır*. Uzun süren ve çok soğuk geçen kış şartları, Kümbetli Köyü'nde de insanı *toprak çatılı konut* yapmaya zorlamıştır. Ailelerin ekonomik gücü oldukça yeterli fakat, gelenekçi davranış kalıplarından çıkamayışları ise, sorunun diğer bir önemli nedeni olsa gerekir.



Şekil 4. Kümbetli Köyü'nde (Kars) Sıcaklık Değerlerinin Yıl İçin deki Dağılımı.



Şekil 5. Kümbetli Köyü'nde (Kars) Yağışın Yıl İçindeki Dağılımı.



Şekil 6. Kümbetli Köyü'nde (Kars) Rüzgar Frekans Gülü.

Hatta doğal çevre faktörleri ve geleneklerin, konutlardaki yenileşmeyi önleyen temel faktörler olduğu da söylenebilir. Çünkü Kümbetli bölgenin zengin hayvancılık faaliyeti bölgelerinden biridir. Toplam arazi varlığı 3530 ha. olmasına rağmen, bölgesinde geniş sayılabilecek mera arazileri vardır. Bu arazilerde, oldukça fazla sayıda hayvan yetiştirilir. Örneğin 1987 yılında 2300 büyükbaş ve 13950 küçükbaş hayvan besleniyordu. Köyün yaylası ise (köyden 30 km uzaklıkta Allahüekber Dağlarının Kabaktepe kuzeydoğusunda) ayrıca hayvan yetiştiriciliğini desteklemekte, önemli bir rol oynar.

## B. Yerleşmenin Şekli ve Bunun Nedenleri

Kümbetli Köyü yerleşim bölgesi, şekil bakımından tam bir uzun dikdörtgene benzer (Şekil 7, Fotoğraf 1). Yerleşmenin bugünkü formu, tamamen içinden geçen Erzurum-Kars Devlet Karayolundan uzanışına uyması sonucu oluşmuştur.

Sözü edilen karayolunun bu güzergâhı seçmesi, *yolun yeryüzü şekillerine uyması* zorunluluğu kuralı ile açıklanabilir. Kars Çayı'nın akış yönünün yerleşmeye paralel geçmesi, tarım arazilerinin dağılım düzeni üzerinde etkili olmuştur. Ancak, yerleşmeye şekil veren asıl etkili faktör, yolun varlığı ve yerleşim bölgesini E-W yönünde ikiye bölerek geçmesidir. Söz konusu yol, yerleşmenin bir tür ulaşım akışını oluşturur.

Kuşkusuz, bunda, az da olsa yeraltı suyu seviyesinin de etkisi vardır. çünkü yerleşim bölgesinin biraz güneyinden ve daha alçak bir zeminden geçen Kars Çayı yakınları (köy arazisinin tarıma ayrılan çoğunluğu), bu günde yer yer tabansuyu yükselmesine maruz kalan, genel olarak yeraltı su düzeyi yüksek bir kesimdir. Oysa köy yerleşim bölgesi, N-S yönlerinde hafifçe eğimli, yeraltı suyu yükselmesi söz konusu olmayan, NE-SW yönünde hafifçe kabarık bir antiklinal, daha doğrusu bir *sırt* görünümündedir.

Köy yerleşim bölgesinin batı yarısında bugün yapımı daha eski meskenlerin bulunması (örneğin 110 yıllık 1877-1878 Osmanlı Rus Harbinden kalan bir konut ve köyün ilkokulu) köyün tarihi orijininin bu kesim ve muhtemel şeklinin de daha çok toplu (dairevi veya kare) olduğu fikrini uyandırır.

Gerçekten de köye ait mezarlık, jandarma karakolu, eski camii ve ilkokulu bu bölümde bulunmaktadır. Doğu kesimi ise, konutlarının yapım tarihi ve kısmen konutlarda çağdaş malzeme kullanımı bakımından, daha yakın zamanda oluşmuştur. Nitekim TUNCEL'in (1967), Bakırçay Yöresinde *Köy Tipleri* üzerine yaptığı araştırmasında da yola göre kurulan ve gelişen yerleşmelerin yeni olacağı ifade edilmektedir<sup>1</sup>.

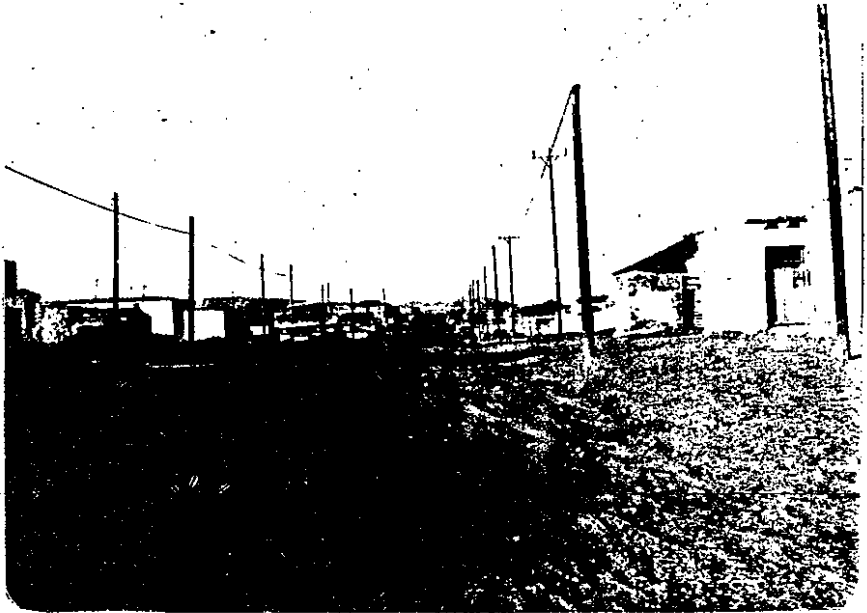
İşte, çalışma yöremizdeki Kars yönünde gözlenen bu gelişmeler, yerleşme şekline tesir eden yolun fonksiyonlarından, en çabuk ve en fazla yararlanma isteğinin bir sonucu olmaktadır.

Kümbetli Köyü yerleşim bölgesinin, köy içi arazi kullanımında dikkati çeken bir diğer özellik ise *yerleşmenin bir dış plaua sahip olmasıdır*. Ancak bu planlı görünüm, fizyonomiktir ve tasarlanılarak uygulanmış değildir. Konut yerleşim bölgesine bu görünümü, devlet karayolu kazandırmıştır.

<sup>1</sup>TUNCEL, M., 1967, *Bakırçay Yöresinde Köy Tipleri* İ.Ü. Coğr. İmt Dergisi Cilt. 6, Sayı. 17, s. 135, İSTANBUL.

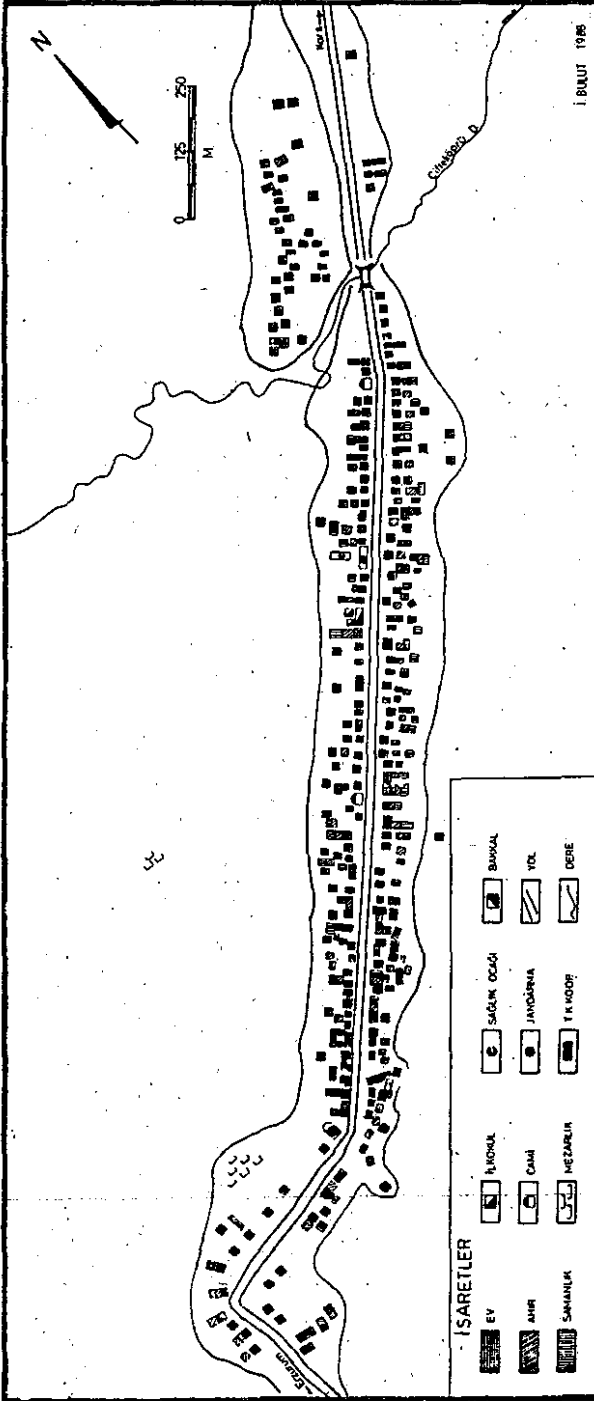


Fotoğraf 1. Köyün kuzeydoğudan görünüşü. Yolboyu formu-mesken uzanımı-konumlandırılması ve tipik konut duvarlar.



Fotoğraf 2. Köyün güneybatısından kuzeydoğuya doğru uzanımı.





Şekil 7. Kümbelli Köyü'nün Yerleşme Planı.

Gerçekten de, bütün aile meskenleri yola belirli bir uzaklıkta (3 ila 5 m.), yolun her iki kenarında ve yanyana sıralanmıştır. Eklentiler ise, evlerin hemen gerisinde, aile konutları ile harman yerleri ve tarlalar arasındadır (Fotoğraf 1 ve 2, Şekil 8). Konutlar arasında ise, ana yolun dışında gelişmiş bir sokak sistemi yoktur. Bu oluşum şekli ile Kümbetli Köyü yolboyu köyü oluşum kriterlerini en iyi şekilde yansıtan, karakterize eden ve tanımına tıpatıp uyan bir yerleşmedir<sup>1</sup>. Nitekim bu köye bağlı ve kuruluşu çok yeni olan (oluşum halinde), yerleşim bölgesinin doğu eklentisindeki (Çiftköprü Deresi ile yerleşmeden ayrılır) Işıklar Mahallesi (Köyde mahalle sistemi de yoktur), nispeten yola daha az bağımlı bir gelişme göstermektedir. Tek sokak sisteminin belirlediği bu semt (Nalbantlar Sokağı çevresi) bir *küme köy* görünümündedir. Ancak, meskenler yine de yola çok yakındır (Şekil 7, Fotoğraf 3).

Meskenlerin çoğunca bir duvarla birbirinden ayrıldığı Kümbetli Köyü için değinilen bu yerleşme özelliklerini Kümbetli Yaylası'nda görmek mümkün değildir. Yaylada yerleşme oldukça basit ve tek düze inşa edilmiş konutlardan oluşur (Fotoğraf 4).

### C. Meskenler

Kümbetli Köyü meskenleri büyük ölçüde çevrenin doğal şartlarının damgasını taşır. Kente çok yakın ve de bir ana karayolu güzergâhı üzerinde bulunan bir yerleşme için bu durum gerçekten şaşırtıcıdır.

Yapı malzemesini daha çok taş ve toprağın oluşturduğu yerleşmede, yapıtaşı genellikle yerleşmenin güneyindeki Çivilikaya ve Mehmetden Tepeleri gibi volkanik kütlelerden (bazalt-andezit) sağlanır. Kuzeydoğu'da bulunan ve Kars Çimento fabrikasının hammadde sağlama yeri olan Bozkale Köyü kalkerlerinden (Üst Kretase) de yararlanılır.

Köy meskenlerinden yapım tarihi nisbeten eski olanların tamamına yakını taş ve kerpiçten olup, bu gereçler, çamur harcı ile örülmek suretiyle ev duvarlarında kullanılmıştır. Konutların dış yüzeyleri ile iç sivaları da genel olarak saman karıştırılmış çamur harcı ile yapılmıştır.

Köyün yaklaşık 1029 adet konutunun (1987 yılı verisi), 816'sı (% 79.3) taş, 181'i (% 15.7) kerpiç, 42'si (% 4.8) betonarme ve 1'i (% 0.1) de ahşaptır (Tablo 3, Şekil 9). Dikkat edilirse; ahşap oranı, en az olanıdır. Çünkü yakın çevrede orman olmadığı gibi, zaten ahşap ev de, bölge kış şartlarına uygun değildir.

Örtü gereci açısından düşünüldüğünde, mesken sayısının yaklaşık % 77'sinin (796 adet) toprak, % 22'si (227 adet) sac levha ve % 0.5'in (6 adet) kiremit örtü gereci ile örtülü olduğu dikkati çeker. Aynı şekilde meskenlerin % 96.5'i tek katlı ve % 3.5'i de çok katlıdır (Tablo 3, Şekil 11).

Meskenlerin konumlandırılış tarzı, duvar kalınlıkları kapı ve pencere boyutları ve çatı örtü gereçlerine de iklimin önemli etkileri görülmektedir. Çünkü binalarla birlikte kapılar ve pencereler rüzgâr yönüne ters, güneşlenmeye daha elverişli olarak konumlandırılmıştır. Örneğin kuzeydoğu ve kuzeye hemen hemen pencere açılmamıştır. Pencere boyutları genellikle

<sup>1</sup>DOĞANAY, H., a. g. e. s. 163.

80 cm x 100 cm'i aşmamaktadır. Kapılar yine *avli* denilen soğuktan koruyucu bir eklentiden sonra evin içerisinde açılmaktadır (Şekil 8).

Kümbetli köyü'nde konutların yapı tarzını, ailelerin sosyal ve ekonomik düzeyi büyük ölçüde etkilemiştir.

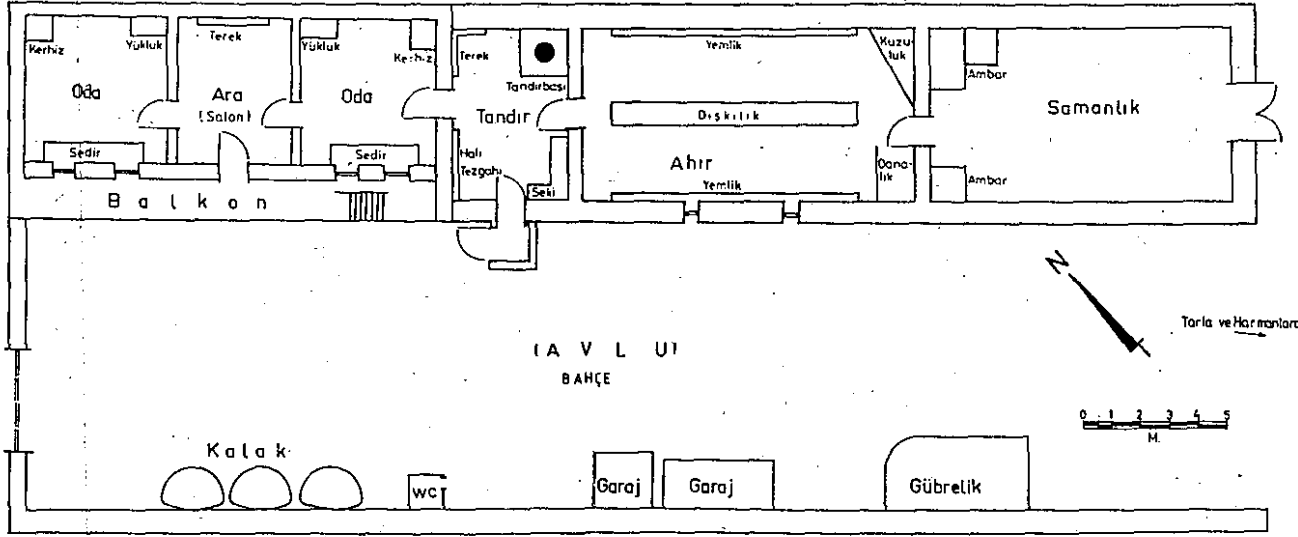
Örneğin gelir düzeyi düşük ailelere ait meskenler, tamamen çevrenin bir parçası durumundadır. Eklentiler ve oturlan aile konutlarında bile çağdaş yapı gereçlerine rastlanılmaz. Gelir düzeyi nisbeten yüksek ailelerde ise, evlerle beraber ahır, samanlık ve tandır gibi eklentilerde kısmen çevrenin etkilerinden uzaktır. Çatı örtülerinde bile, sac levha kullanılması dikkati çekmektedir.

Meskenlerin yanında eklentiler de, hemen tamamen çevredeki yaşayış ve ekonomik faaliyet tarzını yansıtmaktadır. Örneğin her ailenin beslediği hayvan sayısı, ahır ve samanlık büyüklüklerinden yaklaşık olarak tahmin edilebilir. Eklenti sayısı, yıllık gelir düzeyi ile bir paralellik gösterir. Durumu iyi ailelerde eklentiler, tandır, ahır, samanlık, ambar, garajlar, halı tezgahı ve mandra şeklinde sıralanmaktadır (Şekil 8). Ekonomik durumu iyi olmayan ailelerde ise, bileşik ev diyebileceğimiz bir mesken şekli hakimdir. Oturlan konut, ahır ve samanlığın hemen hemen aynı çatı altında ve aynı mesken bloğunun bölünmüş elemanları olduğu görülür.



Fotoğraf 3- Işıklar Mahallesi, Nalbantlar Sokağı, Çiftköprü Deresi; fotoğrafın sol üst köşesinde Kars Çimento Fabrikası ve sağ üst köşede yerleşim ünitesinin güneyinde kalan karayolu.

ERZURUM ← KARS



Tipik Bir Yalıboynu Köyü Örneği Kars-Kümbetli Köyü

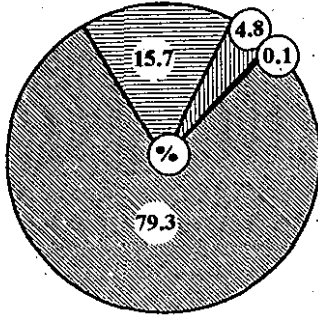
I. BULUT 1988

Şekil 8. Kümbetli Köyü'nde Bir Mesken ve Eklentileri.

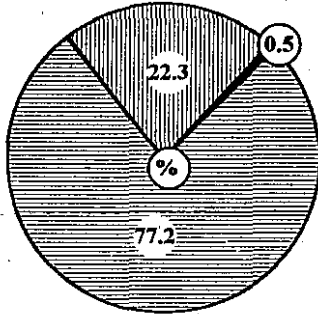
Tablo 3.  
Kümbetli Köyü'nde Meskenlerin Genel Özelliklerine Göre Sınıflandırılması (1987).

SINIFLANDIRILIŞ ŞEKLİ MESKEN BİRİMLERİ MESKEN GRUPLARI	Fonksiyonlarına Göre					Kat Durumlarına Göre				Çata Örtü Malzemesine Göre				Yapı Malzemesine Göre				
	Hane Sayısı	Ahır	Samanlık	Tandır	TOPLAM	Tek Katlı	İki Katlı	Üç Katlı	TOPLAM	Toprak	Sac Levha	Kiremit	TOPLAM	Taş	Kerpiç	Betonarme	Ahşap	TOPLAM
Aile Konutları (Ev ve Eklentileri)	288	248	248	236	1020	949	34	1	984	769	211	4	984	787	162	35	4	984
Resmî Binalar	8	-	-	-	8	8	-	-	8	1	7	-	8	4	-	-	-	8
Ticari Binalar	7	-	-	-	7	7	-	-	7	4	3	-	7	4	2	1	-	7
Dini Amaçlı Binalar	2	-	-	-	2	-	2	-	2	-	1	1	2	1	-	1	-	2
Askerî Amaçlı Binalar	1	-	-	-	1	1	-	-	1	-	-	1	1	1	-	-	-	1
Tarakedilmiş Binalar	27	-	-	-	27	27	-	-	27	22	5	-	27	9	18	-	-	27
GENEL TOPLAM	333	248	248	236	1065	994	36	1	1029	796	227	6	1029	816	181	42	1	1029
% Si	27.4	23.2	23.2	22.1	100.0	96.5	3.4	0.1	100.0	77.2	22.1	0.5	100.0	79.3	15.7	4.8	0.1	100.0

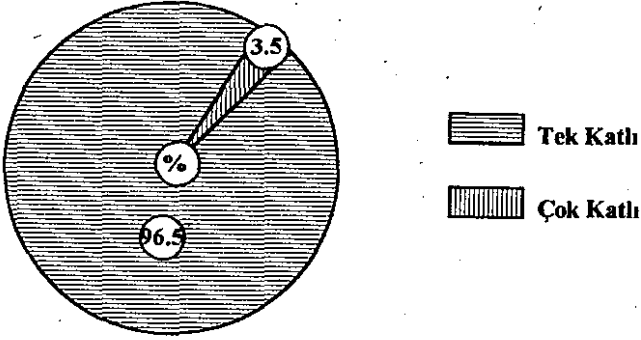
Kaynak : 1987 yılı yerinde yapılan etütlerden.



Şekil 9. Kümbetli Köyü Konutlarının Yapı Malzemesine Göre Dağılışı.



Şekil 10. Kümbetli Köyü Konutlarının Çata Örtü Malzemesine Göre Dağılışı.



Şekil 11. Kümbetli Köyü Konutlarının Kat Durumuna Göre Sınıflandırılması.



Fotoğraf 4- Yayla da bir konut ve eklentilerinin görünüşü.

Evlerin oda sayısında ebeveyne bağlılık dikkati çekmektedir. özellikle büyükbaba-büyükannelerin oğul ve torunlarıyla oturdukları meskenlerde oda sayısı, beraber yaşanan evli erkek sayısı kadardır. Gerçekten de köyde aile büyüklüğünün 7.4 olması, ataeril aile tipinin bir göstergesidir. bu tip ailelerin yaşadığı evler dışındaki konutlar genellikle bir salon (ara) ve iki odadan oluşmaktadır. Salonun mutfak fonksiyonunu da üstlendiği evlerde, tuvalet-banyo

gibi iç bölmeler, meskenin iç taksimatına çoğunca dahil edilmemiştir. Banyo *kerhiz* denilen üzeri açık basit bir bölmeyle belirlenmiştir.

#### D. SONUÇ

Kümbetli Köyü, içinden geçen ana yolla, Kars Merkez İlçeye kolayca bağlanabilen, yol kenarında, bakkal dükkanları, camiileri, okulu, karakolu, sağlık ocağı, tarım kredi kooperatifi, kahvehane gibi sosyal tesisleri bulunan ve Yerleşme Coğrafyası eserlerinde tanımını bulan tipik bir yolboyu köy yerleşmesidir. Ancak, gözleme fırsatını bulduğumuz yurdumuzun değişik yörelerindeki yolboyu köylerinden bir çoğuna uymayan orijinal bir tip oluşturur. Çünkü, ulaşım avantajı, köy sakinlerinin sosyal değişiminde beklenen gelişmeyi fazlaca yapamamıştır. Bunu da öncelikle *coğrafya* belirlemiştir

**Kaynakça**

- BULUT, İ., 1988 Kars-Kümbetli Köyü Yolboyu Köy Yerleşmelerine Bir Örnek, Atatürk üniv. Sosyal Bilimler Enst. Coğrafya Anabilim Dalı (Basılmamış Yüksek Lisans Tezi) ERZURUM.
- DOĞANAY, H., 1985, Türkiye Beşerî Coğrafyası, Atatürk üniv. Fen-Edebiyat Fak. Yay. No. 97, Coğrafya Böl. Yay. No. 17, ERZURUM.
- DOĞANAY, H., 1989, Coğrafya Makaleleri, Atatürk Üniv. Fen-Edb. Fak. Yay. No. 55, Edebiyat Kesimi Yayl. No 97, Coğrafya Böl. Yayl. No. 3.
- ERİNÇ, S., 1953, Doğu Anadolu Coğrafyası, İ.Ü. Yayınl. No. 572, Edebiyat Fak. Coğrafya Enst. Yay. No. 15. İSTANBUL.
- TANOĞLU, A., 1966, Nüfus ve Yerleşme, İst. Ü. Yay. No. 1183, Edb. Fak. Coğr. Enst. Yay. No. 45, İSTANBUL
- TUNCEL, M., 1967, Bakırçay Yöresinde Köy Tipleri, İ. Ü. Coğrafya Enst. Dergisi, Cilt. 6, Sayı, 17, İSTANBUL.
- YÜCEL, T., 1987, Türkiye Coğrafyası , Türk Kültürünü Araştırma Enst. Yay. No. 68, Seri VII, Sayı A5. ANKARA.