

## Ekonomik Fonksiyonları Yönünden Tipik Bir Tarım Kasabası: GÖLE (Ardahan)

Arş.Gör. Salih CEYLAN\*

### Özet

Göle ilçe merkezi, yönetim bakımından Ardahan iline bağlıdır. Ardahan ili ise, Erzurum-Kars Bölümü sınırları içinde yer alır. İlçe, 1420 km<sup>2</sup>.lik alanı ve 1990'da 44 900'ü aşan nüfusu (44 953) ile Ardahan ilinin en büyük ilçesidir.

Göle ilçe merkezi, yaklaşık 2000 m. (2038m.) yükseklikte bir konumda, yüksek bir plato üzerinde kurulmuştur. Çevrede ekonomik faaliyetler, büyük ölçüde tarıma dayanırsa da, ekip- biçme faaliyeti son derece sınırlıdır. Hayvancılık, temel geçim kaynağıdır. Bunda esas rolü, doğal çevre faktörleri oynamıştır. Bu alanın gelirlerinin yeterli olmayışı ve sanayi faaliyetine dönük diğer yatırımların da (orman ürünleriyle ilgili bir-iki atölye hariç) yapılma imkânının bulunmayışı; Göle'nin, küçük bir tarım kasabası görünümünde kalmasına yol açmıştır. Artan nüfusun bölgeden göç etmesi, en köklü nüfus-yerleşme sorunlarından biridir.

Göle, 1927'de 600 kadar olan nüfusu, 1990'da 7500'ü biraz aşmış olmakla birlikte; şehrsel fonksiyonların, henüz önem kazanmadığı bir yerleşmedir. Burada nüfusun 10 000'e ulaşamayışı, önemli bir *belirleyici kriter* olarak alınmayabilir ve bu bakış açısı da doğrudur. Çünkü, yerleşmelerin *kent* sayılıp sayılmayışı, sıkı sıkıya bu nüfus limitine bağlı değildir. Ancak Göle'de, *tarım dışı fonksiyonlarda* henüz belirginleşmiş değildir. Bu tür bir yapısal değişme, çok sınırlı bir oranda göze çarpmakta ve *temel ekonomik fonksiyon*, tarım sektörünün bir alt sektörü olan, *hayvancılık faaliyeti* olarak, önemini korumaktadır.

Dolayısıyla Göle, 1990'da nüfusu 7542'ye ulaşmasına rağmen, tipik bir *tarım kasabası* olma özelliğini korumakta olup, araştırmanızda, bunun nedenleri analiz edilmeye çalışılmıştır.

### RÉSUMÉ:

Le centre de la sous-préfecture Göle est attaché au point de vue de L'administration á Ardahan. Ardahan aussi se trouve á l'intérieur des frontières de la Partie Erzurum-Kars, la sous-préfecture Göle, avec ses 1420 km<sup>2</sup> et avec sa population qui dé passe 44 900 d'habitants (44 953), est la plus grande sous-préfecture de la préfecture Ardahan.

Le centre de Göle est situé sur un haut-plateau qui a, á peu prés, 2000 mètres d'altitude (2038 mètres). Bien que les activités économiques dépendent dans une certaine mesure á L'Agriculture, dans cette étendue, les activités de semailles et de moisson sont très Limitées. L'élevage de bestiaux est le seul revenu des gens. Dans cette condition ceux qui ont les rôles les plus importants ce sont les facteurs naturels de cette étendue. Á cause de L'insuffisance des

\*Fen-Edebiyat Fakültesi, Coğrafya Bölümü Türkiye Coğrafyası Anabilim Dalı elemanıdır.

revenus et de L'impossibilité des investissements industriels (sauf quelques ateliers relatifs aux produits de bois), Göle est resté comme une petite ville de campagne. L'émigration de la population augmentée est l'un des problèmes essentiels de la population et de l'installation.

Göle qui a au dessus de 7500 d'habitants en 1990, il ya eu 600 d'habitants en 1927, est une place d'installation qui ne gagne pas encore l'importance. Ici, on ne peut pas prendre comme un critère la population qui ne peut pas atteindre á 10.000 d'habitants. Et on croit que ce point vue est vrai. Car, l'acceptation des installations comme *une ville* ou de l'inverse, n'est pas liée fortement aux limites de la population. Mais, à Göle, les fonctions hors de l'Agriculture ne sont pas encore évidentes. Le changement structural de cette manière apparaît d'une façon très, limitée. *La fonction principale économique*, qui est un soussecteur du secteur d'Agriculture, garde son importance comme *une activité d'élevage de bestiaux*.

En bréf, malgré sa population qui atteint á 7542 d'habitants, Göle garde typiquement les caractéristiques d'une ville d'Agriculture Dans notre étude, nous avons essayé d'analyser les causes de ces caractéristiques.

## GİRİŞ

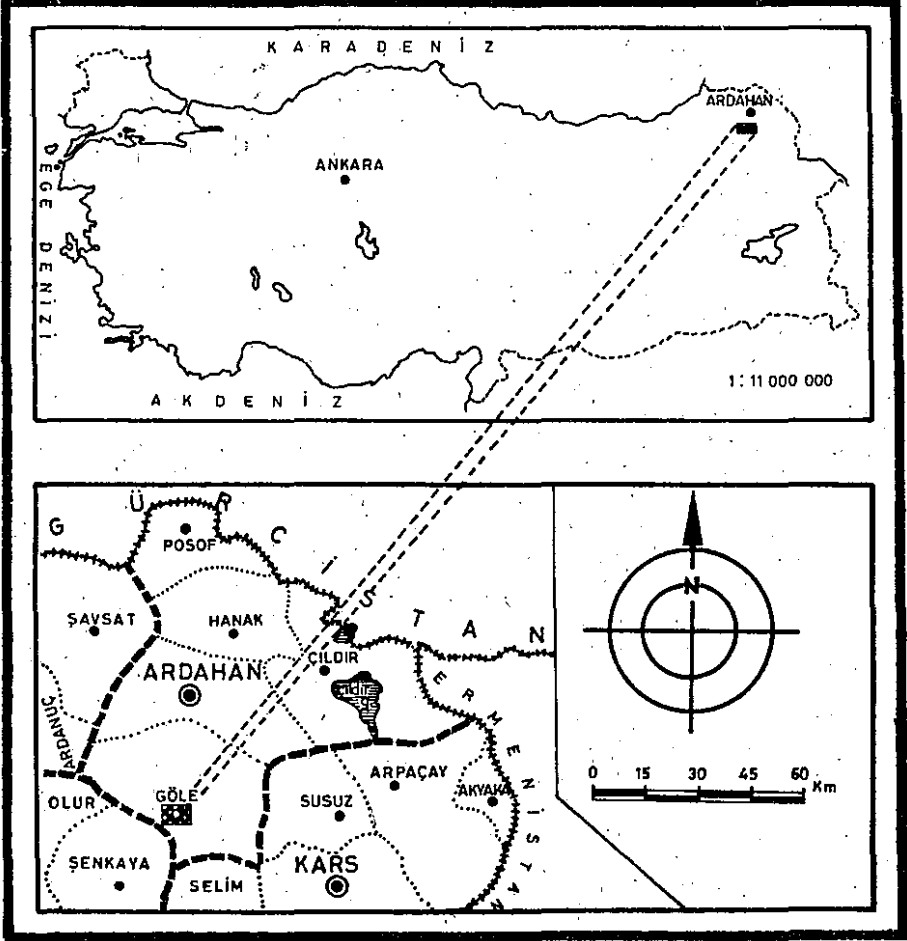
Göle, tarihî bir yerleşmedir. Eski adı Kür ırmağı olan bugünkü Kura ırmağının, bir kısım kaynaklarını topladığı Ardahan platosu üzerinde, yaklaşık 2038 m. yükseklikte bir konumda yer alır. Ardahan platosunun tarihî adı *Büyük Göle*, bugünkü Göle İlçe merkezi ve çevresinin tarihî adı ise, *Küçük Göle* anlamına gelen, *Hoçuvan* diye anılıyordu. Küçük Göle'nin, yani şu anda inceleme konumuz olan Göle ilçe merkezi ve çevresinin, yaklaşık XI. yüzyıldaki (1014 yılından sonra) adı, *Kol Gölü* idi. Bu ad, bölgeye Türk Oğuz boyları yerleştikten sonra (yaklaşık XII. yüzyıl), Osmanlı-Türk yönetimi devri olan XVI. yüzyıla kadar, hep bu adla anılmıştı. Bunun da, *suyun göllendiği yer* anlamına gelen, Eski Türkçe'deki, *kol-kola-köle* teriminden türettiği sanılmaktadır. Çünkü, bir tahmine göre saha, özellikle ilkbaharda, güneyindeki Allahüekber ve Kısır dağlarında erimeye başlayan kar örtüsünün suları, Türkesen boğazı yakınlarında, bugünkü adı Okan bucağı olan yerleşme çevresinde biriken sel sularından dolayı; kol-kola-köle, yani suyun göllendiği yer, diye adlandırılmıştı. Osmanlı-Türk egemenliği devrinde bu ad, Göle biçiminde ifade edilmiş ve öylece de, günümüze kadar ulaşmıştır<sup>1</sup>.

Bugünkü Göle; Ardahan ili yönetim sınırları içinde bulunan, bir ilçe yönetim birimi ve bu ünitenin merkezinin adıdır. İlin, en büyük ilçesi olup, alanı 1420 km<sup>2</sup>'yi bulur. İlçenin, 1990 sayımına göre nüfusu 44 953 ve ilçe merkezi belediye sınırları dahilî nüfusu ise, 7542 kadardı. İlçe arazisi, kuzeyden Ardahan İli Merkez ilçe toprakları, güneybatıdan Şenkaya (Erzurum İli), Olur (Erzurum İli) ve kuzeybatıdan Ardanuç (Artvin İli) ilçesi yönetim birimleriyle çevrilidir (Şekil 1).

Araştırmamızın konu oluşturan Göle ilçe merkezi, Belediye yönetim sınırları dahilinde, yaklaşık 3200 hektarlık (3217 ha) bir yerleşme alanından oluşur. Sadece bu yerleşme yeri büyüklüğü bile, Göle kasabasının ne derece plansız bir yerleşme olduğu ve nüfusunu, tarıma bağımlı olduğunu göstermesi bakımından, çarpıcı bir kriterdir. Yerleşme alanının yönetim sınırları; kuzeyden Dereyolu, kuzeydoğudan Filizli ve Dölekçayır, doğudan Okçu,

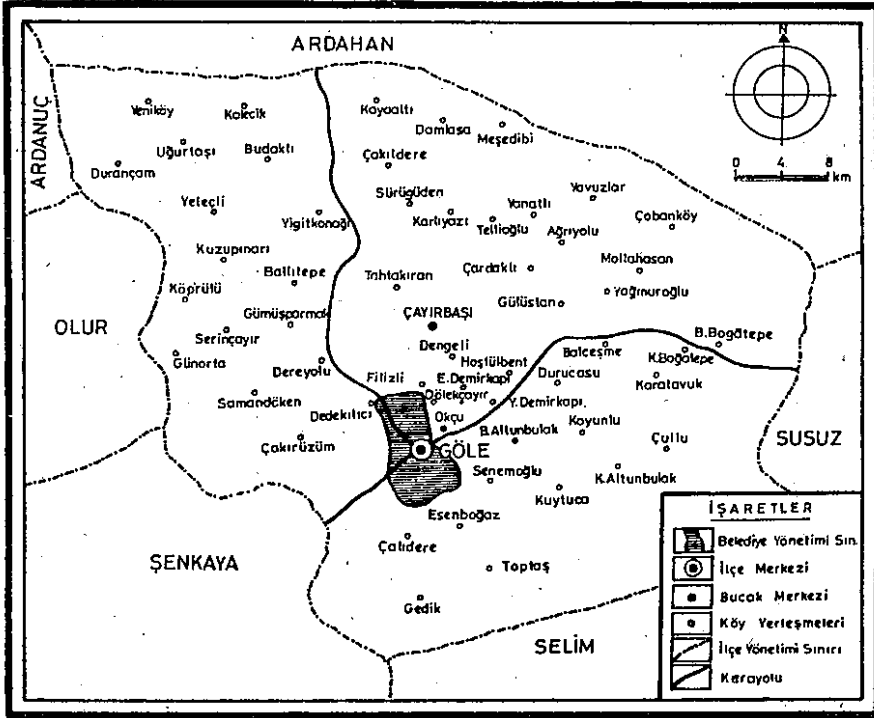
<sup>1</sup>Kayabalı, I., Arslanoğlu, C., 1973, *Kuzeydoğu Anadolu İlçelerimizin Adları ve Anlamları*. Türk Kültürü, Türk Kültürünü Araştırma Enst. Yay., Aylık Dergi, Sayı: 126, Ankara, S. 332.

güneydoğudan Senemoğlu, güneyden Çaldıdere, batıdan Çakırüzüm ve kuzeydoğudan Dedekılıcı köylerinin sınırları olarak belirlenmiştir (Şekil 2).



Şekil 1: Göle İlçe Merkezinin Lokasyon Haritası

Göle ilçe merkezi, 1927 sayımına göre, 600 kadar nüfusu olan bir köy yerleşmesi idi. Ancak, 1927-1990 devresinde, yani 63 yıllık bir zaman sürecinde, Göle nüfusunda pek dikkat çekici bir demografik büyüme göze çarpmaz. Çünkü 1990 yılı nüfusu (ki ailelerin büyük çoğunluğu çevredeki tarım arazilerinde, daha açık bir ifadeyle çevre otlaklarda hayvan yetiştirmekle geçinmekte), 7500 dolayına (7542) ulaşabilmişti<sup>1</sup>. Yani 63 yıllık artış, 12.6 katı dolayında gerçekleşmişti. Güvenilir bir kriter olmadığı ve kent yerleşme kriteri olarak ekonomik fonksiyonların esas alınması gerektiği, bilinen bir gerçektir<sup>2,3</sup>. Ama, biran için 10 000 nüfus kriteri yeterli sayılsa; bu norma göre de henüz Göle, bir kent yerleşmesi değildir.



Şekil 2: Göle İlçesi Yönetim Bölgesi Haritası

<sup>1</sup>Ceylan, S., 1990, Göle İlçe Merkezi'nin Ekonomik Fonksiyonları (Basılmamış Yüksek Lisans Tezi). Atatürk Üniv. Sosyal Bilim. Enst., Erzurum, s. 4

<sup>2</sup>Göney, S., 1977, Şehir Coğrafyası (Cilt I). İstanbul Üniv. Edebiyat Fak. Yay. No: 2274, Coğrafya Enst. Yay. No: 91, İstanbul, s. 1-13.

<sup>3</sup>Doğanay, H., 1992, Türkiye Beşerî Coğrafyası. Atatürk Üniv. Kâzım Karabekir Eğitim Fak. Coğrafya Böl. II. Baskı, Erzurum, s. 266-267.

Bu nedenle Göle, yönetim bakımından bir ilçe merkezi olmakla birlikte (1926 yılında ilçe merkezi oldu), yerleşmede mevcut ekonomik fonksiyonların, oran ve ekonomik büyüklük bakımından en önemlisi, tarım sektörünün bir alt-sektörü olan, hayvan yetiştiriciliği faaliyetidir. Dolayısıyla da *Göle*, biraz sonra daha ayrıntılı bir biçimde inceleneceği üzere, *tipik bir tarım kasabası* örneğidir.

Şimdi burada ilk akla gelebilecek sorun, *Kasaba nedir?* sorusudur. Kesin bir tanımı olmamakla birlikte; kasaba yerleşmelerini köy ve kent yerleşmelerinden ayırt etme kriterleri, sadece fonksiyonel özellikler olmayıp, bunlarla birlikte resmî, başka bir ifadeyle, yasaların belirlediği bazı nüfus kriterleri ileri sürülmüştür<sup>1</sup>. Örneğin, 1924 yılında çıkarılan 442 sayılı *Köy Kanunu* (Maddé: 1); nüfusu 2000'e kadar olan yerleşmeleri *köy*, 2000-20 000 olanları *kasaba* ve 20 000'den fazla olanları da, *kent* olarak tanımlar. Buna rağmen Darkot, D.I.E'nün, sadece il ve ilçe merkezi yerleşmeleri kent saydığına dikkati çekerek, bunların hepsinin kent sayılamayacağı görüşünü belirttikten sonra<sup>2</sup>, nüfusu 3000 ila 10 000 arasında olan yerleşmelerin *kasaba* kategorisi yerleşmeler olduğunu belirtmektedir<sup>3</sup>. Ancak bu yerleşmeleri, *kırsal yerleşmeler* sınırı dışına (yani köy olmaktan çıkmış) ve *kentsel yerleşmelere geçiş tipi yerleşmeler* olarak düşünmektedir<sup>4</sup>. Ancak kasaba, kent değildir. Çünkü, ekonomik fonksiyonlar arasında en önemlisi, tarımsal fonksiyondur. Oysa *kent* teriminin tanımlarından biri de, *ekonomik faaliyetlerin, büyük ölçüde tarım dışı fonksiyonlara dayandığı yerleşmelerdir* şeklinde yapılan tanımdır<sup>5</sup>.

İşte bu tür tarım kasabalarından biri de, Göle ilçe merkezi olup, zaten Doğu Anadolu bölgesinde, Göle örneği pek çok tarım kasabası ilçe merkezi vardır.

### 1- Doğal Çevre Özellikleri:

Araştırma konumuz olan Göle ilçe merkezi, az önce de değinildiği üzere yönetim bakımından Ardahan iline bağlı olup onun güneyinde yer alır. Coğrafi bölgelere göre, Doğu Anadolu bölgesinin, Erzurum-Kars bölümü sınırları içinde ve kendi adıyla anılan ovanın, en güneybatı yöresinde kurulmuştur (Şekil 3, Fotoğraf 1).

Göle, doğal çevre özellikleri bakımından, Doğu Anadolu ile Doğu Karadeniz bölümü şartlarının etkilediği, bir *geçiş bölgesi* üzerinde bulunmaktadır. Bu özellik, yağış şartları bakımından Karadeniz bölgesine, sıcaklık şartları bakımından ise, Doğu Anadolu bölgesine benzemesi gibi bir sonuç ortaya çıkarmıştır.

İlçe merkezi ve çevresi, büyük çoğunluğu ile genç volkanizmanın eseri olan platolardan meydana gelmektedir. Hatırlanacağı üzere buna, Kars bazalt platosu denir. Alçak ve yüksek plato alanlarından meydana gelen bu yöre, Göle ilçe merkezinin de üzerinde kurulduğu, Göle

<sup>1</sup>Benedict, P., 1971, *Türkiye'de Küçük Kasabaların Etüdüne İlişkin Bazı Sorunlar*. Türkiye Coğrafi ve Sosyal Araştırmalar, Çağlayan Matbaası, İstanbul, s. 179.

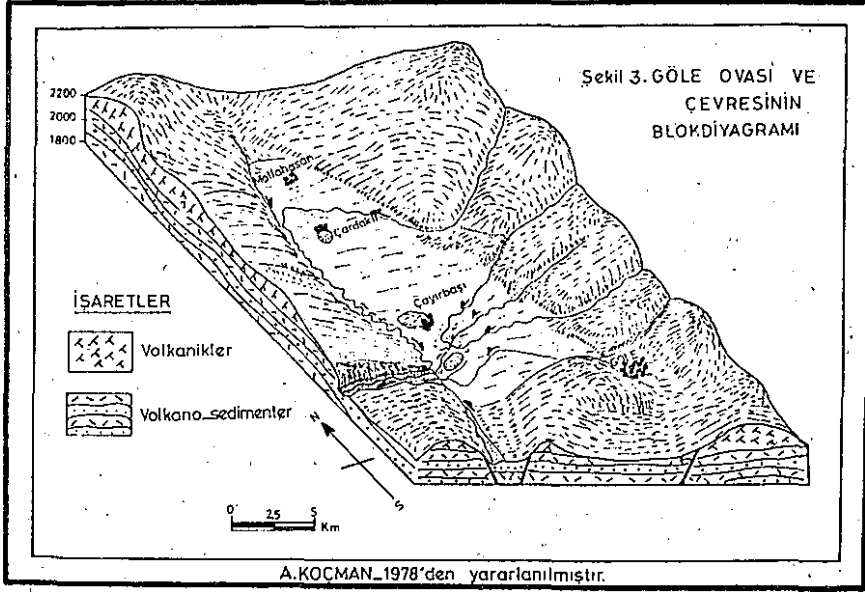
<sup>2</sup>Darkot, B., 1967, *Şehir Ayırımında Nüfus Sayısı ve Fonksiyon Kriterleri*. İstanbul Üniv. Coğrafya Enst. Derg. Cilt: 8, Sayı: 16, İstanbul, s. 3.

<sup>3</sup>Darkot, B., 1972, *Türkiye İktisadi Coğrafyası*. İstanbul Üniv. Yay. No. 1307, Coğrafya Enst. Yay. No. 51, İstanbul, s. 50.

<sup>4</sup>Darkot, B., 1972, a.g.e., s. 50-51

<sup>5</sup>Doğanay, H., 1992, a.g.e., s.267

ovasında son bulur. Ova, yaklaşık 278 km<sup>2</sup>.lik bir alana sahiptir. Jeomorfolojik açıdan tipik bir havza görünümünde olan bu depresyon alanı, kuzey ve batıdan genç faylarla sınırlanmıştır.



Şekil 3. Göle Ovası ve Çevresinin Blokdiyagramı.

Yıllık ortalama sıcaklık değeri (1961-1980 devresi verileri ortalaması), 3,5°C ve yıllık ortalama yağış miktarının 620.1 mm olarak belirlendiği araştırma bölgesinde, en yağışlı mevsim, ilkbahardır. Yaz ve bahar mevsimlerinin çevrede yağışlı geçmesi, yaz kuraklığını hemen hemen etkisiz duruma getirmekte ve bölgedeki hayvancılık faaliyetleri bakımından önem taşıyan, çayır ve mera alanlarının yaz devresi boyunca yeşil kalmasını sağlamaktadır. Zaten Ardahan platolarında, özellikle büyük baş hayvancılığın çok gelişmesinin, esas nedenlerinden biri de budur.

Göle ve çevresi, geniş anlamda karasal iklim özelliklerinin etkisi altında bulunmakla birlikte, yağış şartları ve yağış değerleri bakımından oldukça elverişli bir yöredir. Göle ovasında gür bir çayır-step topluluğu, buna karşılık ovayı çevreleyen yüksek plâto alanlarında antropojen olduğuna kanaat getirilen stepler, yağış ve sıcaklık elemanlarının az çok elverişli olduğu yörelerde ise orman toplulukları (özellikle iğne yapraklılardan sarıçam türleri) yayılma imkanı bulmuştur (Fotoğraf 2).



**Fotoğraf 1:** Göle İlçe Merkezi ve Göle Ovasının, Göle Yaylasından Görünüşü

Göle ovası taban düzlüklerinde daha çok, azonal topraklardan olan alüviyal topraklar dağılıp göstermektedir. Hidromorfik alüviyal topraklar ise ovada alüviyal topraklar ile yan yana bulunurlar. Ova ile alçak plato alanlarının birleştiği kesimlerde kolüviyal topraklar, bitki örtüsünden yoksun ve ekonomik açıdan değerlendirilmeyen bölgelerde ise, taşlık-kayalık alanlar gelişme imkânı bulmuştur.

## **2- Beşerî Çevre Özellikleri:**

Daha önce de belirtildiği üzere, 1927 yılı nüfus sayımında 600 dolayında olan ilçe merkezinin nüfusu (Göle 1926 yılında ilçe merkezi oldu), 1990 sayımında, 7542 dolayına çıkmıştı. Bu çok sınırlı orandaki artışın esas nedeni, nüfus artış hızının düşük olması değil (doğal nüfus artış hızı % 3'ü bulur), yöreden, geçim sıkıntısına dayanan *uzun mesafeli göçler* sorunuyla ilgili bir sonuçtur. Nitekim, 1985-1990 yılları arasında ilçe merkezinin nüfusu, 1300 kişi dolayında bir azalma göstermiştir. Çünkü 1985 nüfusu, 8850 dolayında bulunuyordu.



Fotoğraf 2: Göle Yaylası ve Sarıçam (*Pinus silvestris*) Ormanlarından Bir Görünüş.

Şimdi burada, tarım kasabalarının karakteristik (ayırıcı) bir özelliği daha ortaya çıkmış bulunmaktadır: Tarım kasabaları arasında, özellikle ailelerin geçiminin hayvancılık ekonomisine dayandığı geri kalmış yörelerin fonksiyonel etki bölgelerinde yer alan tarım kasabaları, hem bu kasabalar ve hem de etki bölgelerinden, büyük ölçüde göç verirler<sup>1</sup>. Bu görüş, Göle için de geçerlidir. Çünkü, uzun mesafeli göç hareketinin başlıca nedeni, öncelikle *geçim zorluğu* faktörüdür. Zaten, 1990 yılı Göle ilçe merkezi ailelerinde *nüfus aile büyüklüğü*, ortalama 8'i buluyordu. Giderek hızlı artan nüfusun, hayvancılık ekonomisi dışında, başka önemli bir destekleyici geliri de yoktur. Bundan dolayı, tıpkı Ardahan ili genelinde olduğu gibi Göle de, büyük ölçüde göç vermektedir.

Göle ilçe merkezi belediye sınırları dahilinde, nüfus yoğunlukları da hemen hemen birbirine yakın değerler gösterir. Nitekim 1990'da aritmetik yoğunluk, hektara 2,3, tarımsal yoğunluk 6 ve aslında hemen bütün nüfus tarımsal nüfus olduğundan, hesaplanması pek önem taşımayan fizyolojik nüfus yoğunluğu ise, 5 kişi kadardı.

<sup>1</sup>Doğanay, H., 1983, Erzurum'un Şehirsel Fonksiyonları ve Başlıca Planlama Sorunları (Yayınlanmamış Doçentlik Tezi). Atatürk Üniv. Fen-Edebiyat Fak. Coğrafya Böl., Erzurum, s. 63.



### 3- Ekonomik Fonksiyonlar:

**3.1- Tarım:** Göle ilçe merkezinde hakim ekonomik faaliyet hayvancılığa dayanmaktadır. Ekip-biçme şeklindeki tarımsal faaliyetler, ticarî bir değer taşımaz ve genellikle hayvancılığı destekleyen bir faaliyet olarak önem taşır (Fotoğraf 3).



**Fotoğraf 3:** Göle Ovası ile Alçak Plato Alanlarının Birleştiği Kesimlerde Yer Alan Tarım Alanlarından Bir Görüntü.

Bölgede, ekip-biçme faaliyetlerinin sınırlı bir alanda yapılmasında en önemli ve belirleyici etkiyi, *doğal çevre faktörleri* yapar. Çünkü yükselti fazladır. Örneğin ilçe merkezi, 2038 m. yükseltide kurulmuştur. Çevrede ise yükselti değerleri 2500-2600 m. ye ulaşır. Herne kadar yıllık yağış ortalaması (620.1 mm) elverişli bir durum göstermekte ise de, yaz devresinin kısa sürmesi, yıllık ortalama sıcaklık değerleri arasındaki farkın yüksek oluşu, erken ve geç don sorunu gibi nedenler, vejetatif devrenin kısa olmasına yol açmıştır. Bunlar, ekip-biçme faaliyetlerini önemli ölçüde sınırlandırmış ve tarımda çeşitliliği, büyük ölçüde azaltmıştır.

Araştırma bölgesinde görülen bu elverişsiz doğal çevre faktörlerine rağmen, yine de bir kaç tahıl türünün tarımı yapılmakta; örneğin arpa ve buğday, en fazla ekilen tahıllar olarak ilk sırayı almaktadır. Buğday tarımına göre, arpa tarımının daha fazla yapılmasında; yetişme devresinin (70-80 gün) kısa olması yanında, buğdaya göre daha fazla yükselti kademelerinde (2300-2400 m.ler) yetişebilmesi ve hayvancılıkla uğraşan ailelerin hayvan yemi ihtiyacını genellikle arpa ile karşılamalarının bunda önemli etkisi vardır.

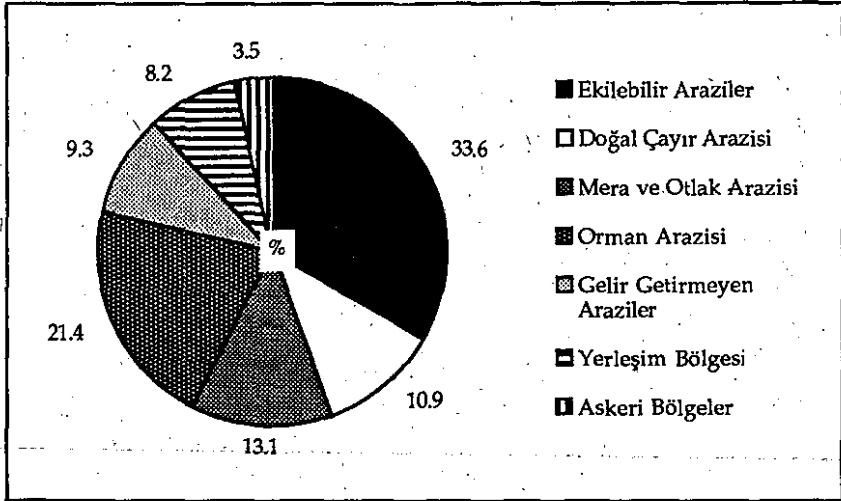
Göle Belediyesi yönetim sınırları içerisindeki arazi miktarı, 3200 hektar (3217,5 ha.) kadardır. Bunun, kullanılış şekli Tablo 1 ve Şekil 4'de gösterilmiştir.

**Tablo 1**

Göle Belediye Sınırları İçinde Kalan Arazinin Kullanılış Bakımından Bölünüşü (1989-1990).

Arazi Kullanılışı	Alanı (hektar)	%'si
Ekilebilir Araziler	1081.8	33.6
Doğal Çayır Arazisi	350.0	10.9
Mera ve Otlak Arazisi	422.0	13.1
Orman Arazisi	689.9	21.4
Gelir Getirmeyen Araziler	300.0	9.3
Yerleşim Bölgesi	263.8	8.2
Askeri Bölgeler	110.0	3.5
<b>Toplam</b>	<b>3217.5</b>	<b>100.0</b>

**Kaynak:** Göle İlçe Tarım Müdürlüğü verileri, Belediye Emlâk Dairesi Kayıtları ve D.S.I. elemanlarına yaptırılan ölçümlerden hazırlanmıştır.



**Şekil 4-** Göle Belediye Sınırları İçinde Kalan Arazinin Kullanılış Bakımından Bölünüşü (1989-1990).

Hayvancılık faaliyetleri bakımından son derece önem taşıyan mera ve otlak alanları ile doğal çayır arazilerinin toplam alanı, 772 hektar kadardır. Şüphesiz bu değere, gelir getirmeyen arazilerin payını (300 ha.) da eklemek gerekir. Çünkü, gelir getirmeyen araziler olarak tanımlanan miktar, ilkbahar ve yaz yağışları ile yeşillenen bitki örtüsü nedeniyle, hayvancılık faaliyetleri ile uğraşan ailelerin yararlandığı alanlardır. Böylece hayvancılık faaliyetleri bakımından önem taşıyan doğal yararlanma alanlarının payı, genel arazi yüzölçümünün % 30'na ulaşmaktadır.

Daha önce de belirtildiği üzere, Göle'de doğal çevre şartlarının olumsuz etkilerinden biri de tarımda çeşitliliği sınırlandırmasıdır. Gerçekten de, nadasa bırakılan araziler dışında, tarımı yapılan ürünlerin % 97'ni (904.3 ha.), arpa ve buğday ekili alanlar meydana getirmektedir (Tablo 2 ve Şekil 5).

Şekil 3'ten de görüldüğü gibi, ekiliş alanlarının % 50'den fazlası (569.8 ha.) arpa tarımına ayrılmıştır. Arpa tarımının sadece hayvancılığa yönelik olarak yapılmasına karşılık, buğday tarımı hem hayvancılığa (samanı) hem de nüfusun ekmeçlik ihtiyacına yönelik olarak yapılmaktadır. Ayrıca, yem bitkilerinden olan korunga ve fiğ tarımı da önem taşır. Arpa ve buğday tarım alanlarına göre oldukça sınırlı alanlarda bu bitkinin tarımının yapılması; hayvan yeminden çok, bir münavebe bitkisi olarak ekilmesinden kaynaklanmaktadır.

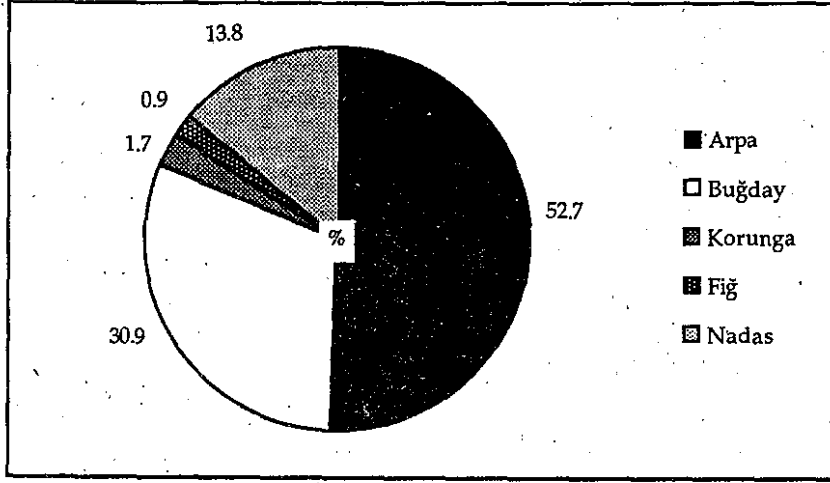
Böylece, bölgede yapılan tarımsal faaliyetler, birinci planda hayvancılığı destekleyen bir ekonomik faaliyet olarak ortaya çıkmaktadır.

**Tablo 2**

Göle Belediye Sınırları Dahilindeki Tarım Arazilerinin Ürün Gruplarına Göre Dağılımı  
(1989-1990).

Tarım Ürünleri	Ekiliş Alanı (ha.)	%'si	Üretim (Ton)	Saman (Ton)
Arpa	569.8	52.7	740.7	1367.5
Buğday	334.5	30.9	334.5	802.8
Korunga	18.5	1.7	11.0	46.0
Fiğ	9.5	0.9	5.7	24.0
Nadas	149.5	13.8	--	--
<b>Toplam</b>	<b>1081.8</b>	<b>100.0</b>	<b>1091.9</b>	<b>2240.3</b>

Kaynak: Göle İlçe Tarım Müdürlüğü Verilerinden hazırlanmıştır.

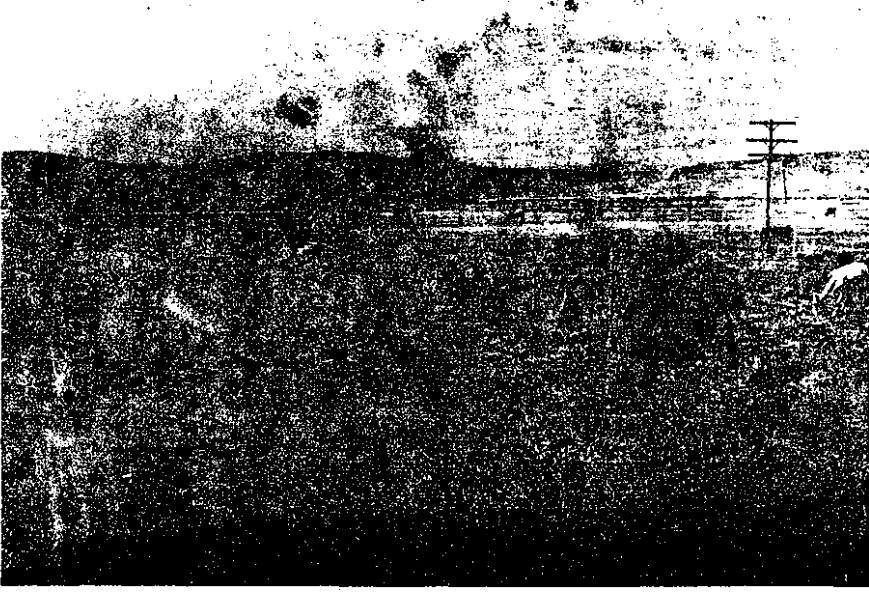


Şekil 5- Göle Belediye Sınırları Dahilindeki Tarım Arazilerinin Ürün Gruplarına Göre Dağılımı

**3.2. Hayvancılık:** Göle'de hayvancılık, ticarî amaçlara yönelik olarak yapılan bir ekonomik faaliyet olarak dikkati çeker. Başta iklim şartları olmak üzere, toprak özellikleri ve yeryüzü şekilleri, tarla tarımını büyük ölçüde sınırlanmış ve ekip-biçme şeklindeki tarımsal faaliyetler, daha çok hayvancılığı destekleyen bir ekonomik faaliyet şekli olarak önem kazanmıştır. Diğer taraftan, nisbeten geniş sayılabilecek çayırlar ile mera ve otlak alanlarının varlığı; bölge hayvancılığının gelişmesi ve ailelerin maliyeti düşük (ekmek dışında) bir gelir kaynağını teşkil etmesi açısından eskiden beri önem kazanmıştır. Nitekim, bölgede yapılan hayvancılığın en yaygın şekli, mera hayvancılığı olup, Göle kasabasında oturan ailelerin büyük çoğunluğu yaylaya çıkarlar. Bu nedenle Göle Yaylası ünlüdür.

Gerçekten de hayvancılık, özellikle araştırma bölgesi bakımından gider hanesi sınırlı olan (düşük maliyette) masrafsız sayılabilecek bir üretim faaliyetidir. Yaz devresinde mera ve otlak alanlarında otlatılan sürüler (Fotoğraf 4) uzun kış devresinde kıt kanaat beslenirler ve daha çok saman ve kuru çayır gibi *Kaba yemler* verilmektedir. Arpa hariç ince yemler, yani fabrikasyon yemler henüz bölgeye çok az girmektedir. Bu geleneksel yetersiz besleme tekniğine, hayvan soylarının önemli bir payının yerli ırklardan oluşması sorunu da eklenince, aslında ticarî amaçlarla yapılan ve temel geçim kaynağı olan hayvancılıktan, sağlanması gereken gelir elde edilemez. Beslenen büyük baş hayvan sayısının (1989-1990'da 1550 baş), yaklaşık % 30'u *montofon melezi* ve % 70 kadarı ise, bölgenin hakim türü olan *doğu kırmızısı* soylardan oluşur. **Küçük baş** hayvan sayısı (morkaraman koyunlar çoğunluktadır), büyük başa göre daha azdır (1989-1990'da 920 baş kadar). Nüfusu 7500 dolayında olan bir ilçe merkezinde, örneğin 1989-1990'da 160 dolayında *at* beslenmesi, ilk bakışta biraz şaşırıcı gözükmektedir. Ama kasabadan yaylaya ve yayladan kasabaya taşıma işleri ile kış mevsiminde bölgede *kızaklı araba*, yerel şive

ile zanka ya da zanga taşımacılığı işinin atla yapıldığı hatırlanırsa; bunun, hiç de şaşırtıcı olmadığı anlaşılır (Tablo 3 ve Şekil 6).



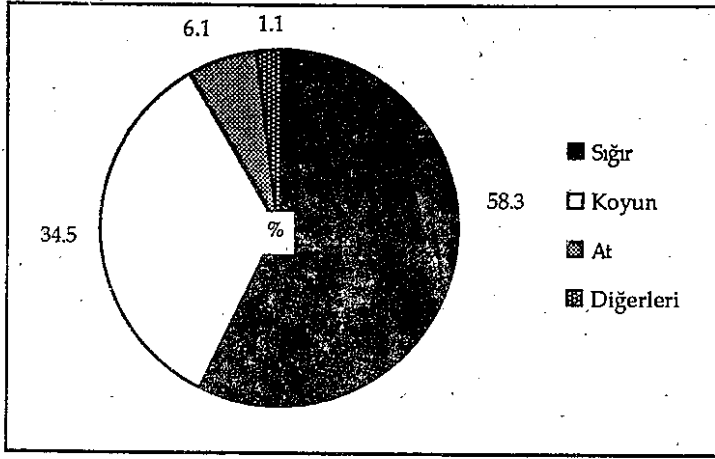
Fotoğraf 4: Göle Ovasındaki Büyükbaş Hayvanlardan Bir görünüş.

Tablo 3

Göle İlçe Merkezinde Beslenen Hayvanların Türlerine Göre Dağılımı (1989-1990).

Hayvan Türleri	Hayvan Sayısı (Baş)	%'si
Sığır	1553	58.3
Koyun	920	34.5
At	162	6.1
Diğerleri	28	1.1
<b>Toplam</b>	<b>2663</b>	<b>100.0</b>

Kaynak: Göle İlçe Tarım Müdürlüğü Kayıtlarından hazırlanmıştır.



Şekil 6- Göle İlçe Merkezinde Beslenen Hayvanların Türlerine Göre Dağılımı (1989-1990).

Göle Belediye sınırları dahilinde işgücü, büyük çoğunluğu ile tarım ve hayvancılık sektöründe faaliyet gösterir. Gerçi 1990 yılı faal işgücü 1779 kadar olup, bunun yaklaşık % 52'si bu sektörde çalışıyordu. Ama unutmamak gerekir ki, biraz sonra *hizmetler veya ticaret, sanayi ve diğerleri* başlığı altında inceleyeceğimiz bu sektörün iş gücü payı, % 40'ı biraz aşarsa da bunların büyük bir bölümü yine tarım ve hayvancılıkla uğraşırlar. Hatta Göle yaylasına bile, yaylacılık amacıyla çıkarırlar. Bu nedenle, tarım ve hayvancılık fonksiyon alanının iş gücü payı, % 52'den daha fazladır.

**3.3- Sanayi:** Göle belediye sınırları dahilinde sanayi faaliyetleri, *ferdi mülkiyet* olarak işletilen *süt fabrikası* dışında, küçük çapta imalât ve onarım işlerinin yapıldığı *atölye tipi işletmeler* şeklindedir. Diğer taraftan, orman ürünlerinin işlendiği *hızır atölyeleride*, bu gruba dahildir.

Atölye tipi işletmeler, küçük çapta imalât ve onarım işleriyle uğraşan işletmeler şeklindedir. Bunların sayıca en fazla olanı, toplam işyerleri içerisinde % 20'den fazla paya sahip, marangozhanelerdir (Tablo 4).

Gerçekten de, 1989-1990 yılları itibarıyla 83 adet atölye tipi işletmeden 18'ni marangozhaneler, 13'er tanesini demir işleri atölyeleri ve radyo-televizyon tamir atölyeleri, 11 tanesini de soba imalât ve tamir atölyeleri meydana getirmektedir. Bunlardan soba imalât ve tamir atölyeleri, bölgede her zaman canlılığını muhafaza eden ve özellikle yaz devresinin sonunda hareketlenen bir özelliğe sahiptir. Oldukça fazla ilgi duyulan bu atölyeler, sanırız bölgede uzun süren kış devresinin olumsuz etkisinin bir sonucudur. Çünkü, uzun süren kış devresi ile birlikte imalâta kalitesiz malzemenin kullanılması, sobaların ömrünü azaltmakta ve imâl edilen bir soba ikinci yıl genellikle kullanılamamaktadır. Hem bu nedenlerle ve hem de odunun yanında, hayvancılıkla uğraşan çoğu ailenin yakacak olarak tezeğide kullanması, bu atölyelerin önemini bir kat daha arttırmaktadır.

Tablo 4

Göle İlçe Merkezindeki Atölye Tipi İşletme Sayıları ve Çalıştırdığı İş Gücü Durumları  
(1989-1990).

İş Yerinin Adı	İş Yeri Sayısı	%'si	İş Gücü Sayısı	%'si
Demir İşleri Atölyesi	13	15.7	16	13.6
Soba İma.ve Tam.Atöl.	11	13.3	11	9.3
Oto Tamir Atölyesi	6	7.2	12	10.2
Hızır Atölyesi	4	4.8	8	6.8
Marangozhane	18	21.7	20	16.9
Un Değirmeni	1	1.2	3	2.5
Ekmek Fabrikası	4	4.8	18	15.3
Aba Dokuma Atöl.	1	1.2	3	2.5
Lastik Tamir Atöl.	2	2.4	4	3.4
Radyo ve Tv. Tam.Atöl.	13	15.7	13	11.1
Ayakkabı Tamir Atöl.	7	8.4	7	5.9
Kalaycı Atölyesi	3	3.6	3	2.5
<b>Toplam</b>	<b>83</b>	<b>100.0</b>	<b>118.</b>	<b>100.0</b>

**Kaynak:** Mal Müdürlüğü Verileri ve yerinde yapılan gözlem sonuçlarına göre hazırlanmıştır.

Göle'de faaliyet gösteren oto tamir atölyeleri de, küçük çaplı arızaları giderebilecek ölçülerde donatılmış küçük atölyeler şeklindedir (Fotoğraf 5). Yeterli araç ve gereç ile donatılmadıkları için büyük arızalar giderilememekte ve bu tür arızalı araç-gereçler, daha çok Kars ve Erzurum'a gönderilmektedir.

Böylece Göle ilçe merkezinde sanayi faaliyetleri, yerel ihtiyaçlara cevap verecek şekilde örgütlenmiş küçük işletmelerden meydana gelmektedir.

**3.4- Ticaret:** Göle'de ticarî faaliyetler, sanayi faaliyetlerinde olduğu gibi, genellikle yerel ihtiyaçların karşılanması amacıyla yapılmaktadır. Bununla birlikte, yerel ve bölgesel düzeyde orman ürünlerinin pazarlandığı bir merkez konumunda olduğunu da belirtmek gerekir. Diğer taraftan, haftanın iki günü (Cuma ve Pazartesi) kurulan *Göle Hayvan Pazarı* çevre köyler ve ilçeler, hatta Türkiye'nin çeşitli illerinden hayvan üreticilerini biraraya toplayan bir *pazar fonksiyonu* rolünü üstlenmesi de, Göle'nin ticarî canlılığını korumasında büyük rol oynamaktadır.



**Fotoğraf 5:** Kars Caddesindeki Traktör Tamir Atölyelerinden Bir Görünüş.

Hizmetler kesimi içerisinde önemli bir yer tutan ticarî faaliyetler, Göle'de giderek gelişme göstermektedir. Şüphesiz bu gelişmede, tarımsal faaliyetlerin yanısıra, ulaşım ve askerî faaliyetlerin de rolü vardır. Daha çok perakende ticaretin gelişme gösterdiği Göle, fonksiyonel etki alanındaki kır yerleşmelerine mamül eşya ve gıda maddeleri sağlayan bir merkez konumundadır.

İlçe merkezinde ticarî aktivite daha çok Oltu, Kars ve Ardahan caddeleri boyunca yoğunluk kazanmıştır. İşyerlerinin büyük çoğunluğu (% 80 dolayında) bu caddeler boyunca toplanmışlardır. Yerleşme Coğrafyası açısından bu caddeler boyunca meydana gelen gelişme, beraberinde, ticarî işyerlerinin de bu caddeler boyunca yoğunlaşmasına neden olmuştur.

Yukarıda da belirtildiği üzere, haftanın iki günü (cuma ve pazartesi) kurulan ve 1500-2000 baş hayvanın toplandığı pazara (Fotoğraf 6), çevre köy ve ilçelerden, hatta illerden gelenler olmaktadır. Ticarî faaliyetlerde iki gün süresince meydana gelen canlılık hemen göze çarpmaktadır. Böylece Göle, hem köy yerleşmeleri ve hem de Kars, Erzurum, Ardahan gibi şehir yerleşmeleri arasında bu faaliyetler bakımından bir *aracı merkez* rolü üstlenmektedir.





**Fotoğraf 6:** Göle'de Cuma ve Pazartesi Günleri Kurulan Hayvan Pazarından Bir Görünüş.

Değişik fonksiyonların etkisiyle özellikle perakende ticaretin gelişme gösterdiği Göle'de, ticarî iş yerleri de bir hayli fazladır. Toplam iş yeri sayısının 256'yı bulduğu Göle'de, bu işyerlerinin % 65.7'ni bakkal, kâhvahane, manifatura dükkanları ve lokantalar meydana getirmektedir. Ticarî faaliyetlerin % 80'den fazlasının perakende olarak yapıldığı Göle'de, aktif nüfusun % 15.7'si ticaret kesiminde faaliyet gösteriyordu. Ancak bu oranın % 50'den fazlasının ikinci bir faaliyet alanı yine tarım ve hayvancılıktır.

Göle ilçe merkezinde ticarî faaliyetlerde perakende ticaretin birinci planda yapılması, buna karşılık toptancılığın genellikle ikinci planda kalması, ticarî faaliyetlerin daha çok yerel ihtiyaçların karşılanması amacıyla yapılmasının meydana getirdiği bir sonuç olsa gerek.

**3.5- Diğerleri:** Göle ilçe merkezinin muhtelif devirlerde (1939-1946 yılları) üstlendiği askeri fonksiyon, bölgenin stratejik öneminden kaynaklanmış ve 1968 yılından itibaren Göle'de faaliyet gösteren 247. Piyade Alayı'nın da, bu stratejik önem sayesinde kurulmuş olduğu şüphesizdir.

Kuşkusuz Göle'nin üstlendiği bu askeri fonksiyon, kasabanın sosyal ve ekonomik bakımından gelişmesinde, az da olsa etkili olmuştur. Yaklaşık 1500'ü bulan er ve erbaş nüfus, özellikle besin maddeleri tüketimi ve diğerleri bakımından kasabanın ticarî hayatına önemli katkıları vardır.

Ulaşım faaliyetleri bakımından son derece önem taşıyan ve 1982 yılı öncesine kadar ilçe merkezinin içinden geçen *Hopa-İran Taransif Karayolu* bu devreye kadar Göle ilçe merkezinin içerisinden geçmekteydi. Transit TIR taşımacılığında Göle, 1982 yılına kadar tırların uğrak yeri olmuş, araçların bakımı ve dinlenme amacıyla genellikle bu merkez seçilmiştir. Ancak, 1984 yılında tamamlanarak ulaşımına açılan çevre yolu ile bu fonksiyon da ilçe merkezi dışarısına taşınmış ve böylece bu etki de giderek zayıflamıştır.

### Sonuç:

Özetle ekonomik fonksiyonlarına değindiğimiz Göle, 1926 yılından beri ilçe merkezi olmasına rağmen, bugün de, *tipik bir tarım kasabası* olarak dikkati çekmektedir. Çünkü, 1989-1990 devresinde, 1779 dolayında olan *faal iş gücü*, % 52'ye varan bir oranda, *tarım ve hayvancılık ekonomik fonksiyon alanı*nda faaliyet gösteriyordu (Tablo 5, Şekil 7).

Aşlında, tarım ve hayvancılık fonksiyonu payını % 52 olarak belirleyebildiğimiz iş gücünün daha yüksek olduğu kesindir. Gerçektende, % 41 dolayında belirlediğimiz hizmet alanları fonksiyonu iş gücü payının, yine de çoğunluğunun, tarım ve hayvancılık faaliyeti ile yakın ilgisi vardır. Dolayısıyla da, tarımsal fonksiyon alanının, toplam faal iş gücündeki payının, % 75 ile % 80'i bulduğu söylenebilir.

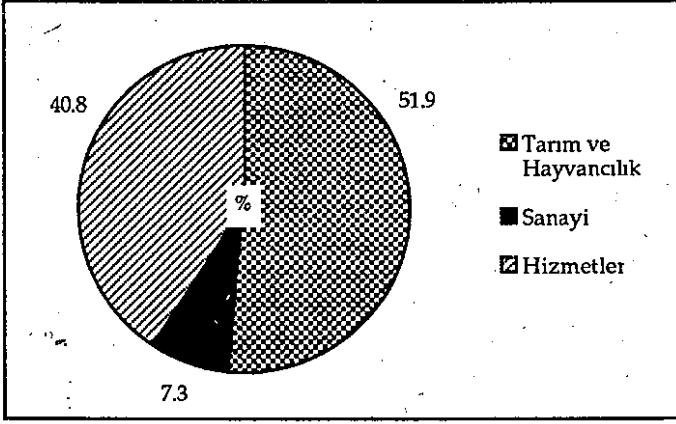
Bu nedenle Göle, tıpkı Doğu Anadolu'daki pek çok benzeri gibi, köy statüsünden çıkmış; ama kent de olamamış; **tipik bir tarım kasabasıdır**.

Tablo 5

Göle'de İş Gücünün Ekonomik Fonksiyon Alanlarına Dağılımı (1990).

Ekonomik Fonksiyonlar	İş Gücü	%'si
Tarım ve Hayvancılık	923	51.9
Sanayi	130	7.3
Hizmetler	726	40.8
<b>Toplam</b>	<b>1779</b>	<b>100.0</b>

**Kaynak:** Mal Müdürlüğü verileri ve tarafımızdan yapılan gözlem sonuçlarına göre hazırlanmıştır.



Şekil 7- Göle'de İş Gücünün Ekonomik Fonksiyon Alanlarına Dağılımı (1990).

**Kaynakça**

- Benedict, P., 1971, *Türkiye'de Küçük Kasabaların Etüdüne İlişkin Bazı Sorunlar*. Türkiye: Coğrafi ve Sosyal araştırmalar, Çağlayan Matbaası, İstanbul.
- Ceylan, S., 1990, Göle İlçe Merkezinin Ekonomik Fonksiyonları (Basılmamış Yüksek Lisans Tezi). Atatürk Üniv. Sosyal Bilimler Enst., Erzurum.
- Göney, S., 1977, *Şehir Coğrafyası (Cilt I)*. İst. Üniv. Edebiyat Fak. Yay., No. 2274, Coğr. Enst. Yay. No. 91, İstanbul.
- Darkot, B., 1967, *Şehir Ayrımında Nüfus Sayısı ve Fonksiyon Kriterleri*. İst. Üniv. Coğr. Enst. Derg. Cilt 8, Sayı 16, İstanbul.
- Darkot, B., 1967, *Türkiye İktisadî Coğrafyası*. İst. Üniv. Yay. No 1307, Coğr. Enst. Yay. No 51, İstanbul.
- Doğanay, H., 1983, *Erzurum'un Şehirsel Fonksiyonları ve Başlıca Plânlama Sorunları (Basılmamış Doçentlik Tezi)*. Atatürk Üniv. Sosyal Bilimler Enst., Erzurum.
- Doğanay, H., 1992, *Türkiye Ekonomik Coğrafyası I*. Atatürk Üniv. Yay. No 737, Kâzım Karabekir Eğitim Fak. Yay. No 26, 2. Baskı, Erzurum.
- Doğanay, H., 1992, *Türkiye Beşerî Coğrafyası: Atatürk Üniv. Kazım Karabekir Eğitim Fak. Coğrafya Eğitimi Böl. II. Baskı, Erzurum.*
- Emiroğlu, M., 1975, *Türkiye Coğrafi Bölgelerine Göre Şehir Yerleşmeleri ve Şehirli Nüfus*. Coğr. Araş. Derg. Sayı 7, Ankara.
- Karaboran, H., 1989, *Şehir Coğrafyası ve Şehirsel Fonksiyonlar*. Fırat Üniv. Sosyal Bilm. Derg. Cilt 3, Sayı 1, Ankara.
- Kayabalı, İ., Arslanoğlu, C., 1973, *Kuzeydoğu Anadolu İlçelerimizin Adları ve Anlamları*. Türk Kültürü, Türk Kült. Araş. Enst. Yay., Aylık Dergi, Sayı 126, Ankara.
- Tandoğan, A., 1978, *Çayeli ve Pazar İlçelerinin Ekonomik Yapısı*. Dil ve Tarih Coğrafya Fak. Derg., Sayı 29, Ankara.
- Tümertekin, E., 1973, *Türkiye'de Şehirleşme ve Şehirsel Fonksiyonlar*. İstanbul Üniv. Edebiyat Fak. Yay. No 1840, Coğrafya Enst. Yay. No 72, İstanbul.