

# Oltu (Erzurum) İlçesindeki Köy Yerleşmelerinin Coğrafi Özellikleri İle İlgili Bir İnceleme

Yrd.Doç.Dr. Lütfi ÖZAV\*

## Özet

Araştırmamıza konu oluşturan Oltu ilçesi, Karadeniz Bölgesi'nin Doğu Karadeniz Bölümü sınırları içerisinde yer almaktadır. Aynı zamanda Oltu ilçesi yönetim bölgesini kapsayan araştırma sahası, Erzurum ili sınırları içerisinde kalmaktadır. Araştırmada, Oltu ilçesindeki köy yerleşmelerinin dağılışı, coğrafi bir görüşle ele alınmış ve köyler farklı kriterlere göre sınıflandırılmıştır. Bu sınıflamada kullanılan başlıca kriterleri yer adları, konum özellikleri, yükselti değerleri, yüzölçümü büyüklükleri, nüfus miktarları, ormanla olan ilişkiler ve esas geçim kaynakları oluşturmaktadır. Bununla birlikte, köy yerleşmelerinin dağılışında etkili olan ulaşım şartları, su imkânları, tarım alanlarının dağılışı, yerleşme dokuları ve formları gibi diğer faktörlere de etkileri oranında yer verilmiştir. Oltu ilçesinde devamlı yerleşmelerin önemli bir kısmını köyler oluşturmaktadır. Nitekim 1989 yılında, Oltu ilçesinde bulunan 83 devamlı yerleşmeden 64'ünü, köyler meydana getiriyordu. Sahadaki köy yerleşmeleri, genellikle tek yerleşim ünitesinden oluşmaktadır. Birden fazla yerleşim ünitesinden meydana gelen köylerde ise, köy yerleşim merkezi dışındaki devamlı yerleşmeler, mahalle ve çiftlik yerleşmeleri halindedirler.

## A Study on the Geographical Features of Village Settlements in Oltu Town

### Summary

Oltu Region, which constitutes the subject of our study, is located within the borders of the Eastern part of Black Sea Region. Our research area also includes Oltu town and it is administratively within the borders of Erzurum province. In the study, the distribution of village settlements in Oltu town is discussed from a geographical point of view and the villages are classified according to different criteria. The criteria used in this classification contain place names, location features, altitude values, sizes of area, the amount of population, the relations with the forest and the real resources for living. However, other factors such as transportation conditions, irrigation facilities, the distribution of arable fields, the settlement textures and forms, which are also effective on the distribution of village settlements, are also studied according to their influence. Villages constitute a significant part of lasting settlements of Oltu town. Indeed, in 1989, 64 out of 83 lasting settlements in Oltu were villages. The villages in the region usually have a single settlement unit but in the villages which have more than one unit there are district and farm settlements.

\* Fen-Edebiyat Fakültesi, Coğrafya Bölümü öğretim üyesidir.

### Giriş:

Araştırmamıza konu oluşturan Oltu ilçesi, Karadeniz Bölgesi'nin Doğu Karadeniz Bölümü sınırları içerisinde yer alır. Yönetim bölümlemesi açısından ise, Erzurum ili sınırları içerisinde kalmaktadır (Şekil 1). Yaklaşık 1 400 km<sup>2</sup> (1 379.3)'lik bir yüzölçüme sahip olan araştırma sahası, yönetim bakımından bağlı bulunduğu Erzurum ilinin kuzeydoğusunda yer almaktadır. Oltu ilçesi yönetim bölgesini kapsayan araştırma sahası kuzeybatıdan Yusufeli, kuzeyden Olur, doğudan Şenkaya, güneyden Narman, güneybatıdan Tortum ve batıdan ise Uzundere ilçe yönetim sahaları ile sınırlandırılmıştır.

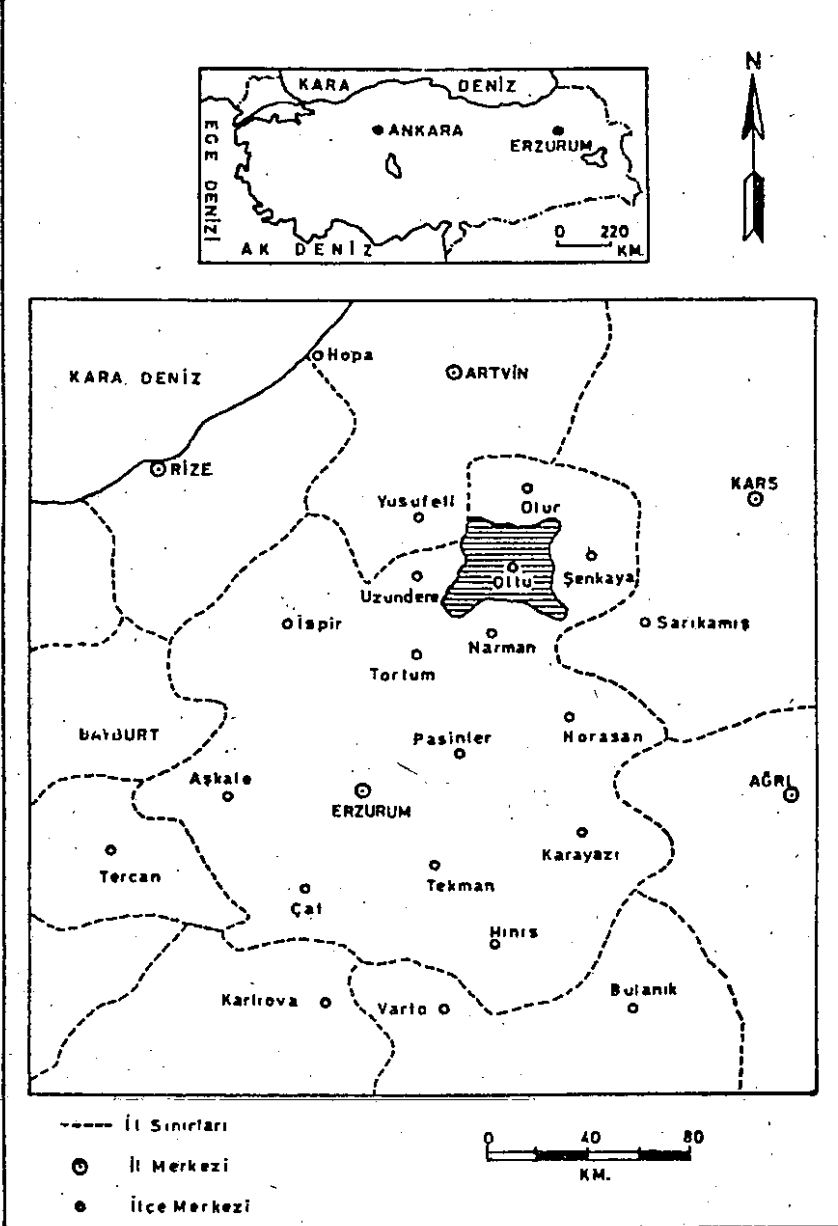
Oltu ilçesindeki devamlı yerleşmelerin önemli bir kısmını köyler oluşturmaktadır. Gerçekten, 1989 yılında Oltu'da bulunan 83 devamlı yerleşmeden, 64'ünü köyler meydana getiriyordu. Başka bir ifade ile, aynı yıl devamlı yerleşmelerin % 77'sini köyler oluşturmuyordu. Sahadaki köy yerleşmeleri, genellikle tek yerleşim ünitesinden meydana gelmişlerdir. Bunun yanında, özellikle birden fazla yerleşim ünitesinden meydana gelen köylerde, bazen muhtarlık merkezi ile köy yerleşim merkezi, farklı yerleşmelerde bulunabilmektedir.

Yönetim bakımından Oltu ilçesine bağlı köy yerleşmelerinin sayıları, yıllara göre dikkat çekici farklılıklar göstermektedir. Örneğin, 1927 yılında Oltu ilçesi yönetim sahası sınırları içerisinde 164 köy yerleşmesi bulunurken, bu sayı 1955 yılında 82'ye ve 1989 yılında da 64'e düşmüştür. Başka bir ifade ile, ilçenin köy sayısında 63 yıllık (1927-1989) süre içerisinde, % 61 oranında azalma meydana gelmiştir. Bu azalmanın temel nedeni, Oltu ilçesinin yönetim sahası sınırlarında meydana gelen daralmadır.

Oltu çayı tarafından kuzeydoğu-güneybatı doğrultusunda, yaklaşık olarak ikiye ayrılmış olan araştırma sahasında, kısa mesafelerde önemli yükselti farklılıkları görülmektedir. Diğer yandan, Doğu Karadeniz Bölümü'nün güneyinde, Erzurum-Kars Bölümüne en yakın bir konumda yer alan sahanın iklim özelliklerinde de geçiş sahalarına özgü karakterler hâkim durumdadır. Gerek önemli yükselti farklılıkları, gerekse de iklim özellikleri, köy yerleşmelerinin dağılımını önemli ölçüde etkilemiştir. Gerçekten de, verimli tarım alanlarının yer aldığı ve elverişli iklim şartlarının etkili olduğu havza ve vadi tabanı düzlüklerinde, kısa mesafelerde köy yerleşmelerine rastlanırken, eğim değerlerinin arttığı, olumsuz iklim şartlarının ekip-biçme faaliyetini sınırlandırdığı ve hayvancılığın temel geçim kaynağını oluşturduğu yüksek sahalarda, köy yerleşmeleri arasındaki uzaklık dikkat çekici şekilde artmaktadır.

Sahadaki köy yerleşmelerini değişik kriterlere göre gruplandırmak mümkündür. Bu çalışmada da temel amacı, köy yerleşmelerini coğrafi bir görüşle, farklı kriterlere göre gruplandırmak oluşturmaktadır. Her ne kadar bu sınıflandırma genel bir anlam taşısa da, sahanın genel köy tipleri hakkında bir fikir vermektedir. Bu amaçla Oltu'daki köy yerleşmeleri yer adlarına, konumlarına, yükseltilerine, yüzölçümlerine, nüfuslarına, ormanla ilişkilerine ve geçim kaynaklarına göre sınıflandırılmış ve farklı köy tiplerinin sahadaki dağılımı üzerinde durulmuştur.

## SEKİL 1. ARASTIRMA BÖLGESİNİN LOKASYON HARİTASI.



## 1- Yer Adlarına Göre Köyler

Bir sahadaki köylerin coğrafi özelliklerini tanımadaki yer adlarının önemi büyüktür. Gerçekten de yer ve mevkii adları üzerinde durularak, yerleşme tarihi ve coğrafi çevrenin eski durumu hakkında bilgi edinmek daha da kolaylaşmaktadır<sup>1</sup>. Çeşitli uygarlıkların egemenliğinde kalan sahada, köy adları zaman içerisinde sürekli olarak değişmiştir. Ancak, Türk egemenliğinden önceki dönemlerde yapılan değişiklikler hakkında bilgi sahibi değiliz. Ülkemizde, Kurtuluş Savaşı ve onu izleyen Cumhuriyet dönemi ile birlikte, sosyal, kültürel ve ekonomik alandaki gelişmelere paralel olarak, dilde ve dolayısıyla da köy adlarında değişikliklere gidilmiştir. Söz konusu gelişmelere bağlı olarak araştırma sahasında da, Cumhuriyetin ilk yıllarından 1989 yılına kadar geçen devrede, toplam 51 köyün adı değiştirilmiştir.

Köylere yeni adlar verilirken, genellikle yerleşmelerin bazı önemli özelliklerinin dikkate alındığı ve daha çok o yerleşmeyi karakterize eden isimlerin seçildiği gözlenmektedir. Bunun yanında söz konusu isim değişiklikleri sırasında Canik, Böcekli, Düzkom, Keçikom, Dağgir gibi türkçe adlar taşıyan köylerin de isimleri değiştirilmiştir. Yerleşmelerin geçmişi üzerine fikir yürütmemizi güçleştiren bu tür uygulamalar, belirtilen köylerde yaşayan aileler tarafından da pek olumlu karşılanmamaktadır. Çünkü, köy adları incelenerek kır yerleşmelerinin tarihi, iskânın safhaları ve etnik karakterleri hakkında bilgi edinmek mümkün olabilir<sup>2</sup>.

Köy adları seçilirken, genellikle yerleşmelerin coğrafi özelliklerinin dikkate alındığı görülmektedir. Bu özelliklerin başında ise, sahanın topografik durumu gelmektedir. Çünkü, araştırma sahası Kuzey Anadolu Orojenik Kuşağı üzerinde yer aldığından, yükselti kısa mesafelerde değişmekte ve buna bağlı olarak da dağ, bel, yamaç, sırt gibi topografik şekillere sık sık rastlanmaktadır. Sahanın jeomorfolojik bakımdan göstermiş olduğu bu özellik, bazı yerleşmelerin adlarının yeryüzü şekillerinden etkilenerek verilmesine neden olmuştur. Bu yerleşmelere örnek olarak Çamlıbel, Dağdibi, Yarbaşı, Esenyamaç gibi köyler verilebilir.

Sahadaki kayaçların litolojik özelliklerinin de, köy adlarının seçilmesinde etkili olduğu görülmektedir. Örneğin, araştırma sahasının kuzeybatısında yer alan Alatarla köyüne bu adın verilmesinde, köyün hemen yakınında kırmızı renkli jeolojik formasyonların bulunması etkili olmuştur. Bunun yanında Ünlükaya, Kayaaltı, Damarlıtaş, Demirtaş gibi köylerin bu adları almasında ise yakın çevrelerinde yer yer kayalık ve taşlık alanların yayılış göstermesi rol oynamıştır. Sahada çıplak kaya yüzeyleri geniş yer kapladığından, köylere taş ve kaya ile ilgili adlar daha fazlaca verilmiştir (Tablo 1).

Araştırma sahası, her ne kadar Doğu Karadeniz Bölümü sınırları içerisinde yer almakta ise de, sahanın yıllık yağış miktarının fazla olmaması, su kaynaklarının önemini oldukça artırmıştır. Ayrıca, sahada yer yer suyu fazla geçiren jips ve kireçtaşı gibi kayaçların yayılış göstermesi, özellikle yaz aylarında su sıkıntısının daha da artmasına neden olmaktadır. Bu nedenle köy yerleşmeleri, kuruluş yeri olarak daha çok bol ve temiz su kaynaklarının

<sup>1</sup>KARABORAN, H.H., 1984, "Türkiye'de Mevkii Adları Üzerine Bir Araştırma." Türk Yer Adları Sempozyumu Bildirileri, 11-13 Eylül 1984, Kültür ve Turizm Bakanlığı, Milli Folklor Araştırma Dairesi Yay. No: 60, Seminer, Kongre Bildirileri Dizisi, No: 17, Ankara, s. 108.

<sup>2</sup>GÖNEY, S., 1976, Adana Ovaları I. İstanbul Üniv. Yay. No: 2162, Coğrafya Enst. Yay. No: 88, İstanbul, s. 114-117.

bulunduğu konumları seçmişlerdir. Bunun için sahada dere, pınar, çay, kaynak gibi adları alan köy yerleşmelerine sık rastlanmaktadır. Adını su kaynaklarından alan yerleşmelere örnek olarak Çanakpınar, Özdere, Çayüstü, Derebaşı, Topkaynak gibi köyler verilebilir.

Bazı köy yerleşmeleri ise, adlarını doğal bitki türlerinden almışlardır. Aşağıçamlı, Yukarıçamlı ve Çamlıbel köyleri, bu tip adlandırmalara örnek oluşturmaktadır. Ayrıca sahada, yetiştirilen tarım ürünleri ile ilgili köy adlarına da rastlanmaktadır. Ayvalı, Vişneli, Dutlu, İğdeli, Elmadüzü adlı köyler, aynı zamanda sahada yetiştirilen meyve çeşitleri hakkında da fikir vermektedir. Gerçekten, Oltu ilçesinde en fazla ayva ağacı Ayvalı köyünde, en fazla dut ağacı ise, Dutlu köyünde bulunmaktadır. Ancak, diğer köyler için aynı şeyi söylemek mümkün değildir. Bu köylerde belirtilen meyve ağaçları yetiştirilmekle birlikte, ağaç sayıları fazla değildir.

Bitki türlerinin yanısıra, hayvanlara ait bazı isimlerin de köy adı olarak seçildiği görülmektedir. Araştırma sahasının kuzeydoğusunda yer alan Tekeli ve Toklu, bu tip adlandırılan köylere örnek oluşturmaktadır.

Ayrıca sahada daha farklı özelliklere göre de, köylerin isimlendirildiği dikkati çekmektedir. Örneğin, Tuzla köyünün yakınında kayatuzu yataklarının bulunması, Yolboyu köyünün yerleşme formu olarak daha çok yolboyu köyü özelliği göstermesi, Kaleboğazi köyünün ise yakınında tarihî bir kalenin bulunması, bu köylere söz konusu adların verilmesinde etkili olmuştur.

Tablo 1

Oltu'daki Köy Adlarının Toponomik Kaynakları (1989).

Toponomik Köken Grubu	Köy Adları
<b>A.</b>	<b>Fiziki Coğrafya ile İlgili</b>
1. Kayaçlardan Adını Alanlar	Damarlıtaş, Demirtaş, Kayaaltı, Kemerkaya, Sülünkaya, Ünlükaya, Artaş.
2. Topografik Adlar	Çamlıbel, Dağdibi, Esenyamaç
3. Fitolojik Adlar	Aşağıçamlı, Ayvalı, Çatalsöğüt, Dutlu, Elmadüzü, İğdeli, İpekçayır, Vişneli, Yaylaçayır, Yukarı çamlı.
4. Hidrografik Adlar	Çanakpınar, Çayüstü, Derebaşı, Gökçedere, Güzelsu, Özdere, Subatuk, Topkaynak.
5. Zoolojik Adlar.	Tekeli, Toklu, Artaş.
<b>B.</b>	<b>Beşerî ve Ekonomik Coğrafya İle İlgili</b>
1. Tarihî Yer Adları	Kaleboğazi, Toprakkale.
2. Geçici Yerleşme Şekli Adı	Bahçelikleşla, Yaylaçayır, Obayayla.
3. Maden Adları	Tuzla.
4. Beşerî Eser Adları	Dokuzdeğirmen, Yolboyu.

## 2- Konumlarına Göre Köyler:

Bilindiği gibi köyleri konumlarına göre sınıflandırırken, kuruluş yerinin morfolojik özelliği dikkate alınmaktadır. Buna göre araştırma sahasındaki köyleri, düzlüklerde ve eğimli yüzeylerde kurulmuş köyler olarak, iki gruba ayırarak incelemek mümkündür.

Araştırma sahasındaki köylerin büyük çoğunluğu eğimli yüzeylerde kurulmuştur (Tablo 2, Şekil 2). Kuşkusuz bu durum, sahanın Kuzey Anadolu Orojenik kuşağı üzerinde yer almasından kaynaklanmaktadır. Bu nedenle ilçe, genel olarak engebeli bir özelliğe sahiptir. Nitekim, ilçe arazi varlığının % 48.9'unu oluşturan 675 041 da.lık bölümünün eğim değeri, % 12'nin üzerindedir. İlçede, % 2'den az eğime sahip araziler. (222 238 da.) ise, toplam arazi varlığının ancak % 16.1'ini oluşturmaktadır. Araştırma sahasının, geriye kalan 481 251 da.lık arazi varlığının eğim derecesi ise, % 2-12 arasında değişmektedir<sup>1</sup>.

Oltu'da düzlük alanların çok sınırlı yer kaplaması, bu sahalarda kurulmuş köy sayısının da oldukça az olmasına neden olmuştur. Gerçekten, araştırma sahasındaki 64 köyden sadece 5'i düzlüklerde kurulmuştur. Vadilerin taban düzlüklerinde kurulmuş köylerle birlikte bu sayı, 20'ye ulaşmaktadır. Düzlüklerde kurulmuş köyler, toplam köy sayısının % 31'ini, eğimli yüzeylerde kurulmuş köyler ise, % 69'unu oluşturmaktadır.

İlçedeki düzlük alanların önemli bir bölümü, Oltu havzasının alçak kesimlerinde yer almaktadır. Fazla geniş olmayan havza tabanı düzlükleri, aynı zamanda sahanın en verimli tarım alanlarını oluşturmaktadır. Bu nedenle, havza tabanı düzlüklerine köy yerleşmesi kurulmasından, mümkün olduğunca kaçınılmıştır. Nitekim, Oltu havzasının taban düzlükleri üzerinde 34 köyün arazisi bulunmasına rağmen, bu köylerden sadece 5'i söz konusu düzlükler üzerinde kurulmuştur. Diğer köyler ise, çoğunlukla havza kenarında yer alan dağlık sahalarda eteklerinde ve yamaçlarında yer almaktadırlar. Oltu havzasının taban düzlükleri üzerinde arazisi bulunan köylerin bir kısmı ise, Oltu çayına dökülen derelerin vadi tabanı düzlüklerini, kuruluş yeri olarak seçmişlerdir. Oltu havzasının taban düzlüklerinde kurulmuş olan Tekeli, Dağdibi, Toklu, Aşağıkumlu ve Yolboyu köylerinin kuruluş yeri olarak bu konumları seçmelerinde, havza kenarındaki eğimli yüzeylerde pek arazilerinin bulunmaması da etkili olmuştur. Çünkü, kuruluş tarihleri nisbeten yeni olan ve daha çok saha dışından gelen göçmen ailelerin oturduğu bu köylerin, arazi varlıkları oldukça sınırlıdır.

Düzlüklerde kurulmuş köy yerleşmelerinin önemli bir bölümü (% 75'i), vadilerin taban düzlüklerinde yer almaktadır. Vadi tabanı düzlüklerinde yer alan köylerin bazılarının, yerleşim alanları, nüfus artışına bağlı olarak yamaçlara doğru genişleme göstermiştir. Kuşkusuz bunda, vadi tabanı düzlüklerinin dar olması yanında, zaman zaman meydana gelen sellerden korunma endişesi de önemli rol oynamıştır.

Araştırma sahasında, vadi içlerinde kısa mesafelerde köy yerleşmelerine rastlanması ve nüfusun bu kesimlerde yoğunluk kazanması, vadi içlerinin sahip oldukları bazı avantajlardan kaynaklanmaktadır. Çünkü vadiler, temiz su kaynaklarının sık ağ meydana getirdiği, yol sistemlerinin geçtiği ve elverişli iklim şartlarının görüldüğü konumlardır<sup>2</sup>.

<sup>1</sup>Tarım, Orman ve Köy İşleri Bakanlığı, 1984, Köy Envanter Etüdü (1981). Erzurum, Ankara, s. 1.

<sup>2</sup>DOÇANAY, H., 1989, Türkiye Beşeri Coğrafyası. Atatürk Üni. Fen-Edebiyat Fak. Yay. No: 98, Coğrafya Böl. Yay. No: 6, Erzurum, s. 203.

Vadilerin taban düzlüklerinde yer alan köylerin kuruluş tarihlerinin, genellikle eski olduğu dikkati çekmektedir. Bunun en önemli nedeni ise, vadilerin emniyetin sağlanamadığı dönemlerde, korunma bakımından en uygun konumları oluşturmuş olmasıdır. Vadilerin taban düzlüklerinde kurulmuş köylerin yerleşme plânları, çoğunlukla vadinin uzanışı ile benzerlik göstermektedir. Çünkü, araştırma sahasındaki vadiler genellikle genç vadi özelliği gösterdiğinden, vadi tabanı düzlükleri fazla geniş değildir. Bu nedenle yerleşmenin alan olarak genişlemesi daha çok vadi boyunca olmaktadır. Vadi içinde yer alan, bu köyler, bazen vadi boyunca yaklaşık 1 km. uzunluğa erişebilmekte ve yerleşme plânı olarak da kabaca ince uzun bir dikdörgene benzemektedirler.

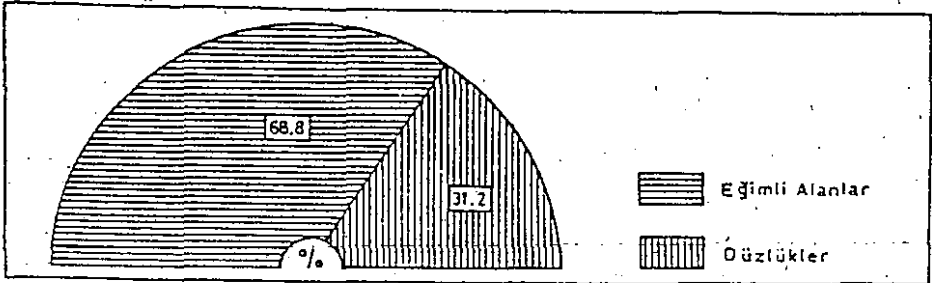
Vadilerin taban düzlüklerinde yer alan köylerde, uğraşılan ekonomik faaliyetler genellikle çeşitlilik göstermektedir. Çünkü, bu kesimlerde elverişli iklim şartları nedeniyle, ekip-biçme faaliyetlerinin yanı sıra, meyvecilikle de uğraşılmaktadır. Ayrıca, vadi kenarlarında bulunan dağlık sahalarda geniş mera alanlarının yer almış olması, bu köylerde hayvancılık faaliyetlerinin de önem kazanmasına neden olmuştur. Geçim kaynakları nisbeten çeşitlilik gösteren söz konusu yerleşmelerin, genellikle nüfus büyüklüklerinin fazla olduğu görülmektedir. Gerçekten, 1990 yılında araştırma sahasının kalabalık nüfuslu köyleri arasında yer alan İnci (950 kişi), Dutlu (930 kişi), Gökçedere (963 kişi), Tutmaç (780 kişi) ve Orcuk (701 kişi) gibi köyler, vadilerin taban düzlüklerinde kurulmuşlardır.

Tablo 2

Oltu'daki Köy Yerleşmelerinin Konumlarına Göre Dağılımı (1989).

Morfolojik Ünite	Köy Sayısı	%'si
Düzlükler	20	31.2
Eğimli Alanlar	44	68.8
Toplam	64	100.0

Kaynak: 1/25 000 ölçekli topografya haritalarından ve yerinde yapılan gözlem sonuçlarından yararlanılarak hazırlanmıştır.



Şekil 2. Oltu'daki Köy Yerleşmelerinin Konumlarına Göre Dağılımı (1989).

Eğimli yüzeylerde kurulmuş köyleri, konumlarına göre etek, yamaç ve sırt köyleri olmak üzere, üç grupta incelemek mümkündür.

İlçede en sık rastlanan köy tipi olan etek köyleri, eğimli yüzeylerde kurulmuş köylerin yarısından fazlasını (% 52,3'ünü) oluşturmaktadır (Tablo 3, Şekil 3). Etek köylerinin çoğunluğu, Oltu havzasının taban düzlükleri ile, havza kenarında yer alan dağlık sahaların kesişme konumlarında kurulmuştur. Bu nedenle etek köylerinin yerleşme plânları üzerinde, topografyanın etkisinin az olmakla birlikte, yine de önemli olduğu görülmektedir. Gerçekten, Oltu havzasının kenarlarında yer alan birikinti konileri üzerinde kurulmuş Çamlıbel, Günlüce, İriağaç gibi etek köylerinin yerleşme plânları, yamaçlarla kenarlardan sınırlandırılmış oldukları için, şekil olarak daha çok üçgene benzemektedirler. Buna karşılık, havzanın taban düzlükleri üzerinde kurulmuş bazı etek köylerin de ise, topografyanın köy yerleşim plânı üzerindeki etkisi, hemen hemen ortadan kalkmıştır. Genel olarak küme köy özelliği gösteren bu yerleşmelerde, yerleşme çekirdekleri yerleşme alanına, düzensiz bir şekilde dağılmıştır.

Etek köylerinin temel ekonomik faaliyetleri, köylere göre farklılıklar göstermektedir. Bu farklılık temelde, etek köylerinin yer aldığı konumdan kaynaklanmaktadır. Çünkü sahadaki etek köyleri genellikle, ekip-biçme faaliyetlerinin yaygın olduğu havza tabanı düzlükleri ile, hayvancılık faaliyetlerinin önem kazandığı dağlık kuşağın birbirine en çok yaklaştığı konumlarda yer almaktadır.

Sahada Ünlükaya, Topkaynak, Çengelli gibi bazı etek köylerinde ekip-biçme, Sağlıcak, Subatuk, Tuzla gibi bazı etek köylerinde ise, hayvancılık faaliyetleri ön plâna geçmiştir. Bahçecik, İriağaç gibi bazı etek köylerinde ise, ekip-biçme ve hayvancılık faaliyetleri başabaş yürütülmektedir. Ekip-biçme faaliyetlerinin ön plâna geçtiği köylerin tarım alanları, genellikle hayvancılık faaliyetlerinin önem kazandığı köylere oranla, daha geniştir.

Araştırma sahasındaki etek köylerinin genellikle ana ulaşım yollarına yakın konumlarda kurulmuş olması, bu köylerde oturan işgücünün bir kısmının, tarım dışı ekonomik faaliyetlerde çalışmasına neden olmuştur. Tarım dışı ekonomik faaliyetlerde çalışan işgücünün çoğunluğu, Balkaya ve Duralar kömür işletmelerinde çalışmaktadır. Bu köylerden söz konusu işletmelere, işçi servisleri düzenlenmektedir. Ayrıca, etek köylerinde oturan işgücünün bir kısmı da Oltu şehrindeki çeşitli tarım dışı faaliyetlerde çalışmaktadır. Bu kişiler düzenli minibüs seferlerinden yararlanarak, hergün şehre gelip gitmektedirler. Etek köylerinde uğraşılan ekonomik faaliyetlerin çeşitlilik göstermesi, bu köylerin nüfus artış hızlarının yüksek olmasına neden olmuştur. Ancak etek köyleri, genellikle birbirine yakın konumlarda yer aldıklarından, nüfusları kalabalık değildir. Bununla birlikte Ünlükaya, Çamlıbel, Günlüce gibi nisbeten kalabalık nüfuslu olan etek köyelerine de rastlanmaktadır.

Yamaçlarda kurulmuş olan köyler, araştırma sahasındaki köylerin % 28,1'ini, eğimli yüzeylerde yer alan köylerin ise % 40,9'unu oluşturmaktadır (Tablo 3, Şekil 3). Etek köyelerine oranla, daha yüksek konumlarda kurulmuş olan yamaç köylerinin çoğunluğu, Oltu havzasının kenarları boyunca uzanan dağlık sahalar üzerinde yer almaktadır. Ayrıca, Oltu havzasının kuzeyinde yer alan dağlık sahaların, kuzeye bakan yamaçları üzerinde de bu tip köy yerleşmelerine sık sık rastlanmaktadır. Bu kesimlerde, vadilerin taban düzlüklerinin fazla geniş olmaması ve vadi içlerinin sık sık sel baskınlarına uğraması, köylerin daha çok yamaçlarda kurulmasını zorunlu kılmıştır.



Yamaç köylerinin yerleşme plânları üzerinde de, topografyanın şekillendirici rol oynadığı görülmektedir. Gerçekten yamaç köyleri, iki uçtan gelişebilme imkânına bağlı olarak, çoğunlukla oval bir şekle sahip olmuşlardır<sup>1</sup>. Bu köylerin en köklü sorununu, heyelân ve kaya düşmesi olayları oluşturmaktadır. Söz konusu olaylar nedeniyle, yamaç köylerine su ve yol gibi hizmetleri götürmede güçlüklerle karşılaşmaktadır. Ayrıca, sahadaki bazı yamaç köyleri de heyelân tehdidi altındadır. Gerçekten, Yaylaçayır ve Derebaşı köy yerleşim alanları arasındaki, yaklaşık 4 km<sup>2</sup>. lik alanda etkili olan toprak kayması, bu köylerle birlikte Guryaprak köyünün yerleşim alanını da tehdit etmektedir.

Bu tip köylerin temel ekonomik fonksiyonunu, hayvancılık faaliyeti oluşturmaktadır. Ekip-biçme faaliyetleri ise, genellikle ikinci plâna düşmüştür. Yaylaçayır, Derebaşı, Obayayla gibi yamaç köylerinde, orman işçiliği yapan işgücüne de rastlanmaktadır. Ancak, sahadaki orman alanları verimliliğini büyük ölçüde yitirmiş olduğundan, bu faaliyetlerde çalışan işgücü sayısı oldukça sınırlıdır. Çoğunluğunu yamaç köylerinin oluşturduğu ormanlık köylerde, keçi yetiştiriciliğinin yasaklanması, bu köylerde oturan ailelerin geçim şartlarını oldukça zorlaştırmıştır. Çünkü, sahanın engebeli olması nedeniyle, keçi dışındaki hayvanların bakımı oldukça güçtür. Geçim şartlarının giderek zorlaştığı yamaç köylerinde, mevsimlik işgücü göçü hareketleri oldukça yaygındır.

Kuruluş yerinin konumu bakımından, araştırma sahasında en az rastlanan köy tipini, sırtlarda yer alan köyler oluşturmaktadır. Nitekim, araştırma sahasındaki köylerden sadece 3'ü sırtlarda kurulmuştur. İlçedeki sırt köylerinin genel özelliği, yüksek konumlarda kurulmuş olmalarıdır. Örneğin, sırt köylerinden Ayyıldız 1 990 m., Konukseven 2 060 m. ve Çanakpınar Köyü ise, 1 530 m. yükseklikte yer almaktadır. Araştırma sahasındaki sırt köyleri çoğu özellikleri bakımından, yamaç köylerine benzemektedir. Bu köylerde de temel ekonomik fonksiyonu hayvancılık faaliyeti oluşturmaktadır. Bununla birlikte, Konukseven ve Ayyıldız köylerinde biçme faaliyeti olarak, çayır otu üretimi oldukça yaygındır. Sırt köyleri de yamaç köyleri gibi, şekil olarak oval bir yerleşme plânına sahiptirler.

Sırt köylerinin nüfusları, saha dışına yönelik göçler nedeniyle giderek azalmaktadır. Örneğin Ayyıldız, Çanakpınar ve Konukseven köylerinin, 1965 yılı nüfusları sırası ile 615, 557 ve 136 kişi iken, bu sayı 1990 yılında 283, 361 ve 93 kişiye düşmüştür. Kuşkusuz bu köylerde göçün en önemli nedenini, artan nüfus karşısında geçim kaynaklarının yetersiz kalması oluşturmaktadır.

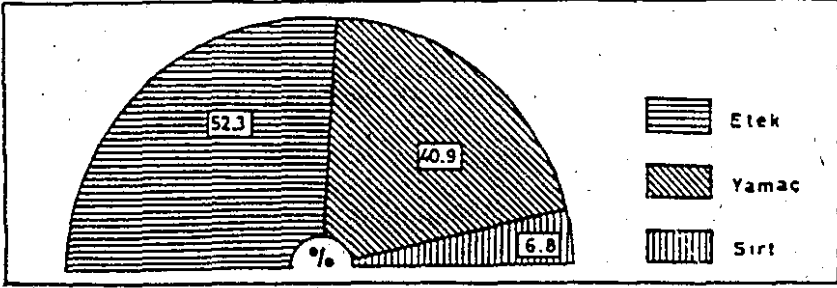
**Tablo 3**

Eğimli Alanlarda Kurulmuş Köy Yerleşmelerinin Konumlarına Göre Dağılımı (1989).

Morfolojik Ünite	Köy Sayısı	%'si
Etek	23	52.3
Yamaç	18	40.9
Sırt	3	6.8
Toplam	44	100.0

**Kaynak:** 1 / 25 000 ölçekli topografya haritalarından ve yerinde yapılan gözlem sonuçlarından yararlanılarak hazırlanmıştır.

<sup>1</sup>SERGÜN, Ü., 1975, Beşerî Coğrafya Açısından Bir Araştırma: ULUOVA. İstanbul Üniv. Edebiyat Fak. Yay. No: 2 029, Coğrafya Enst. Yay. No: 82, İstanbul, s. 87-88.



Şekil 3. Eğimli Alanlarda Kurulmuş Köy Yerleşmelerinin Konumlarına Göre Dağılımı (1989).

### 3- Yükselti Basamaklarına Göre Köyler:

Araştırma sahasındaki köy yerleşmelerini, belli yükselti basamaklarına göre sınıflandırmak mümkündür. Bu amaçla hazırlanan tabloda da görüleceği gibi (Tablo 4), sahadaki köy yerleşmeleri yükselti basamaklarına göre farklı şekilde dağılmıştır. Bu dağılım, yükselti basamaklarında yer tutan arazi yüzölçümünün farklılık göstermesi yanında, coğrafi faktörler de önemli rol oynamıştır.

Oltu'daki köy yerleşmelerinin alt sınırını 805 m. (Ayvalı köyü), üst sınırını ise 2 155 m. (Demirtaş köyü) eş yükselti eğrisi belirlemektedir. Buna göre sahada, en alçak ve en yüksek konumda kurulmuş köy yerleşmesi arasındaki yükselti farkı, 1 350 m.yi bulmaktadır. Köy yerleşmeleri arasındaki yükselti farkının bu derece fazla oluşu, sahanın topografik özelliklerinin bir sonucudur. Çünkü, araştırma sahasının ana topografik şekillerini yüksek dağlık sahalarla, bu dağlar arasında yer tutan havza ve akarsu vadileri oluşturduğundan, yükselti farkı kısa mesafede önemli ölçüde artmaktadır.

İlçedeki arazi varlığının önemli bir bölümünün (yaklaşık % 76'sının) yükseltisinin 1 500 m.den fazla oluşu, köy yerleşmelerinin de çoğunlukla yüksek konumlarda kurulmasına neden olmuştur. Gerçekten, Oltu'daki köy yerleşmelerinin % 61'i, 1 500 m.nin üstündeki yükseltilerde yer almaktadır. Köy yerleşmeleri özellikle, 1 500 - 2 000 m.ler arasındaki yükselti basamağında yoğunluk kazanmakta, 2 000 m.den sonra ise oldukça seyrekleşmektedir. Nitekim, 2 000 m.nin üzerindeki konumlarda 5 köy yerleşmesi bulunmaktadır (Tablo 4, Şekil 4).

Yükseltinin artmasına bağlı olarak köy yerleşmesi sayısının azalması, temelde coğrafi faktörlerden kaynaklanmaktadır. Çünkü sahada yükseltinin artması ile birlikte, bitkilerin yetişme devresi kısalmakta, erken don olayları önem kazanmakta ve eğim değerleri yükselmektedir. Bu durum, ekip-biçme faaliyetlerini sınırlandırdığı gibi, tarımsal üretimde çeşitliliği de ortadan kaldırmaktadır. Bu nedenle, ilçede yükseltinin artmasına bağlı olarak, genellikle köylerin nüfus büyüklükleri de küçülmektedir. Devamlı yerleşmelerin ortadan kalktığı yaklaşık 2 100 m.den sonra, geçici yerleşmelerden olan yaylalar yer almaktadır. Yayla yerleşmelerine yaklaşık 2 500 m.ye kadar rastlanmaktadır. Daha yüksekte yer alan alanlar ise, nüfus ve yerleşmeden yoksundur.

Yüksek sahalara oranla iklim şartlarının elverişli olduğu, geçim kaynaklarının çeşitlilik gösterdiği, verimli tarım alanlarının yer aldığı, ulaşımın kolaylıkla sağlanabildiği araştırma sahasının alçak kesimlerinde, köy sayısının nisbeten az olduğu görülmektedir. Gerçekten, 1 500 m.den daha alçakta yer alan köyler, toplam köy sayısının % 39'unu oluşturmaktadır. Bunun en önemli nedeni ise, bu yükselti basamağındaki arazi yüzölçümünün sınırlı olmasıdır. Nitekim, araştırma sahasındaki toplam arazi varlığının ancak, % 24'ü bu yükselti basamağında yer tutmaktadır.

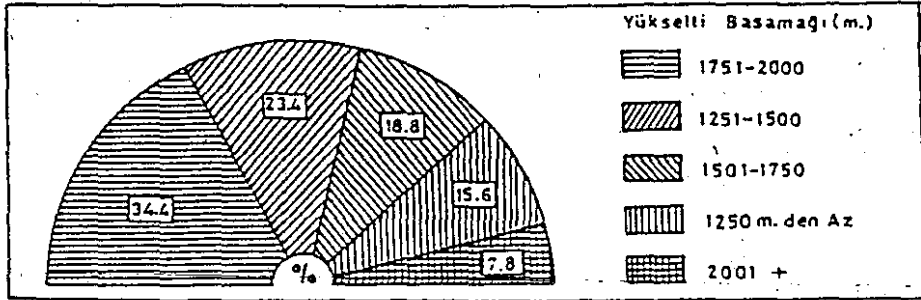
Bunun yanında, yükseltisi düşük olan sahaların genellikle verimli tarım alanlarını oluşturmasının da, bu dağılımda etkisi vardır. Çünkü, ilçede verimli tarım alanlarının sınırlı olması nedeniyle, köy yerleşmeleri genellikle daha yüksek konumlarda yer alan ve daha az verimli olan araziler üzerinde kurulmuşlardır. Nitekim, 1 500 m.nin üzerindeki konumlarda kurulmuş 13 köy yerleşmesinin tarım alanlarının önemli bir bölümü, 1 500 m.nin altındaki kesimlerde yer almaktadır.

Tablo 4

Oltu'daki Köy Yerleşmelerinin Yükselti Basamaklarına Göre Dağılımı (1989).

Yükselti Basamağı (m.)	Köy Sayısı	%'si
1 250 m. den Az	10	15.6
1 251 - 1 500	15	23.4
1 501 - 1 750	12	18.8
1 751 - 2 000	22	34.4
2 001 - +	5	7.8
Toplam	64	100.0

Kaynak: 1/25 000 ölçekli topoğrafya haritalarından yararlanılarak hazırlanmıştır.



Şekil 4. Oltu'daki Köy Yerleşmelerinin Yükselti Basamaklarına Göre Dağılımı (1989).

#### 4- Yüzölçümü Büyüklüğüne Göre Köyler:

Köy yerleşmelerini yüzölçümü büyüklüklerine göre de sınıflandırmak mümkündür. Ortalama olarak 2 055 ha.a (yaklaşık 20.5 km<sup>2</sup>.ye) bir köy yerleşmesinin düştüğü araştırma sahasında, bu değer bazı köylerde 440 ha.a (Yolboyu) kadar inerken, bazı köylerde ise 7610 ha.a (Dutlu) kadar yükselmektedir.

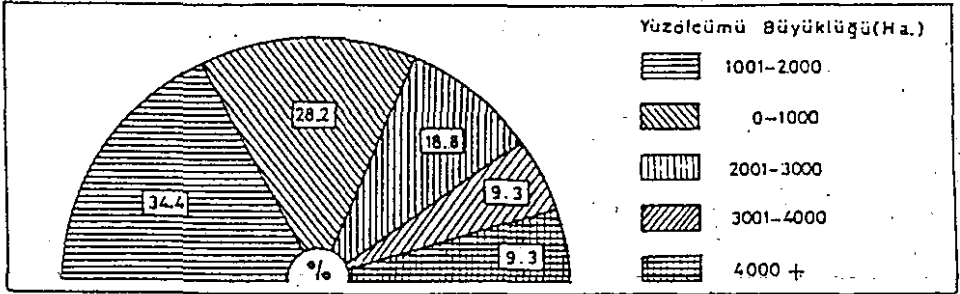
Yüzölçümü büyüklüğü kriterine göre yapılan sınıflandırmadan da kolayca anlaşılacağı gibi, Oltu'daki köy yerleşmelerinin çoğunluğu küçük yüzölçümlüdür (Tablo 5, Şekil 5). Nitekim, köy yerleşmelerinin 2/3'sine yakın kısmının (% 62'si) yüzölçümü, 2 000 ha.ın altındadır. Buna karşılık, 3 000 ha.ın üzerinde yüzölçümü büyüklüğüne sahip köy sayısı ise, toplam köy sayısının ancak % 18.6'sını oluşturmaktadır. Araştırma sahasında yüzölçümü büyüklüğü küçük olan köylerin, genellikle Oltu havzasının alçak kesimlerinde yer almasına karşılık, büyük yüzölçümlü köylerin ise daha çok yüksek dağlık sahalarda yer aldığı dikkati çekmektedir.

Tablo 5

Oltu'daki Köy Yerleşmelerinin Yüzölçümü Büyüklüklerine Göre Dağılımı (1989).

Yüzölçümü Büyüklüğü (Ha.)	Köy Sayısı	% si
0-1 000	18	28.2
1 001 - 2 000	22	34.4
2 001 - 3 000	12	18.8
3 001 - 4 000	6	9.3
4 001 - +	6	9.3
<b>Toplam</b>	<b>64</b>	<b>100.0</b>

**Kaynak:** Oltu Özel İdare Müdürlüğü köy sınır defterinden ve Oltu Tarım Müdürlüğü kayıtlarından yararlanılarak hazırlanmıştır.



Şekil 5. Oltu'daki Köy Yerleşmelerinin Yüzölçümü Büyüklüğüne Göre Dağılımı (1989).

İlçedeki köy yerleşmelerinin yüzölçümü büyüklükleri ile tarımsal üretimleri, hayvan sayıları, nüfus büyüklükleri ve gelir düzeyleri arasında yakın benzerlikler gözlenmektedir. Bununla birlikte bu benzerlikleri, sadece yüzölçümü büyüklüğü ile açıklamak doğru değildir. Çünkü toprağın verimlilik derecesi, sulanabilme durumu, uygulanan tarım yöntemleri gibi faktörler de, en az yüzölçümü büyüklüğü kadar önemlidir<sup>1</sup>. Gerçekten, araştırma sahasında verimli tarım topraklarının yer aldığı, sulamalı tarımın yaygın olduğu, tarımsal üretimde çeşitliliğin önem kazandığı, Oltu havzasının alçak kesimlerinde köylerin yüzölçümü büyüklüğünde daralma gözlenmektedir (Tablo 6). Örneğin, ilçenin 1 250 m.den daha alçak konumlarında kurulmuş, 10 köyün toplam arazi varlığı 10 550 ha. olup, bu köylerin ortalama yüzölçümü büyüklüğü 1 055 ha. dolayındadır. Bu değer, ortalama köy yüzölçümünün (2 055 ha.) yaklaşık yarısı kadardır. Oltu havzasının alçak kesimlerinde köy yüzölçümlerindeki daralmaya bağlı olarak, yerleşmeler arasındaki uzaklık azalmış ve sık bir yerleşme düzeni ortaya çıkmıştır.

Araştırma sahasında genellikle yükseltinin artmasına bağlı olarak, köylerin yüzölçümü büyüklüğü genişlemektedir. Örneğin, 1 250- 1 500 m. yükselti basamağında yer alan 15 köyün toplam arazi varlığı 371 100 ha. olup, bu köylerin ortalama yüzölçümü büyüklüğü 2 474 ha. kadardır. Bu değer ise, ortalama köy yüzölçümüne oranla daha yüksektir. Yükseltinin artmasına bağlı olarak köy yüzölçümlerinin genişlemesi, temelde coğrafi faktörlerden kaynaklanmaktadır. Çünkü sahada, yükselti artışına bağlı olarak eğim değerleri yükselmekte, olumsuz iklim şartları nedeniyle tarımsal üretimde verimlilik ve çeşitlilik azalmakta, hayvancılık faaliyetleri ön plâna geçmektedir. Yüksek dağlık sahalarda köy yüzölçümlerinin genişlemesine bağlı olarak, yerleşmeler arasındaki uzaklık artmakta ve seyrek bir yerleşme düzeni ortaya çıkmaktadır.

Tablo 6

Oltu'daki Bazı Köy Yerleşmelerinin Yüzölçümü Büyüklükleri (Ha. Olarak, 1989).

Havza Tabanı Düzlüklerinde Yer Alan Köyler		Havza Tabanında ve Dağlık Sahalarda Arazisi Olan Köyler	
Köyün Adı	Yüzölçümü	Köyün Adı	Yüzölçümü
Aşağıkumlu	950	Başaklı	5 620
Dağdibi	780	Çamlıbel	4 330
Sağlıcak	590	Dutlu	7 610
Toklu	870	Gökçedere	5 010
Yolboyu	440	Günlüce	2 650
Yukarıkumlu	950	Tutmaç	3 380

Kaynak: Oltu Özel İdare Müdürlüğü köy sınır defterinden ve Oltu Tarım Müdürlüğü kayıtlarından yararlanılarak hazırlanmıştır.

Yüzölçümü büyüklükleri ile ilgili olarak dikkati çeken bir özellik de, arazi kullanışı bakımından köyler arasında görülen farklılıktır. Gerçekten sahada çoğunlukla, yükseltisi düşük olan konumlarda kurulmuş köylerin, tarım alanlarının genel arazi varlığı içerisindeki oranı, yüksek kesimlerde yer alan köylere oranla daha fazladır. Örneğin, Oltu havzasının taban düzlüklerinde kurulmuş olan Yolboyu köyünün, genel arazi varlığının % 39.7'sini tarım alanları oluştururken, Karadağ'ın güney yamaçlarında yer alan Demirtaş köyünde ise, bu oran % 3.2'ye düşmektedir. Bu farklılık kuşkusuz, köylerin yer aldığı konumun topografya özellikleri ile yakından ilgilidir.

### 5- Ormana Göre Köyler:

Araştırma sahasındaki orman alanlarının yüzölçümü 29 660 ha.ı bulmaktadır. Bu miktar ise, ilçenin toplam yüzölçümünün % 21.5'ini oluşturmaktadır (Şekil 6). Oysa, ilçedeki köy yerleşmelerinin % 79.7'sini oluşturan 51 köyde, ormanlara rastlanmaktadır. Ancak ormanlar, köy yerleşmelerine göre oldukça farklı şekilde dağılmıştır. Örneğin, Gökçedere köyünde 2 700 ha.ı bulan orman alanı büyüklüğü, İğdeli köyünde ise 45 ha.a kadar düşmektedir.

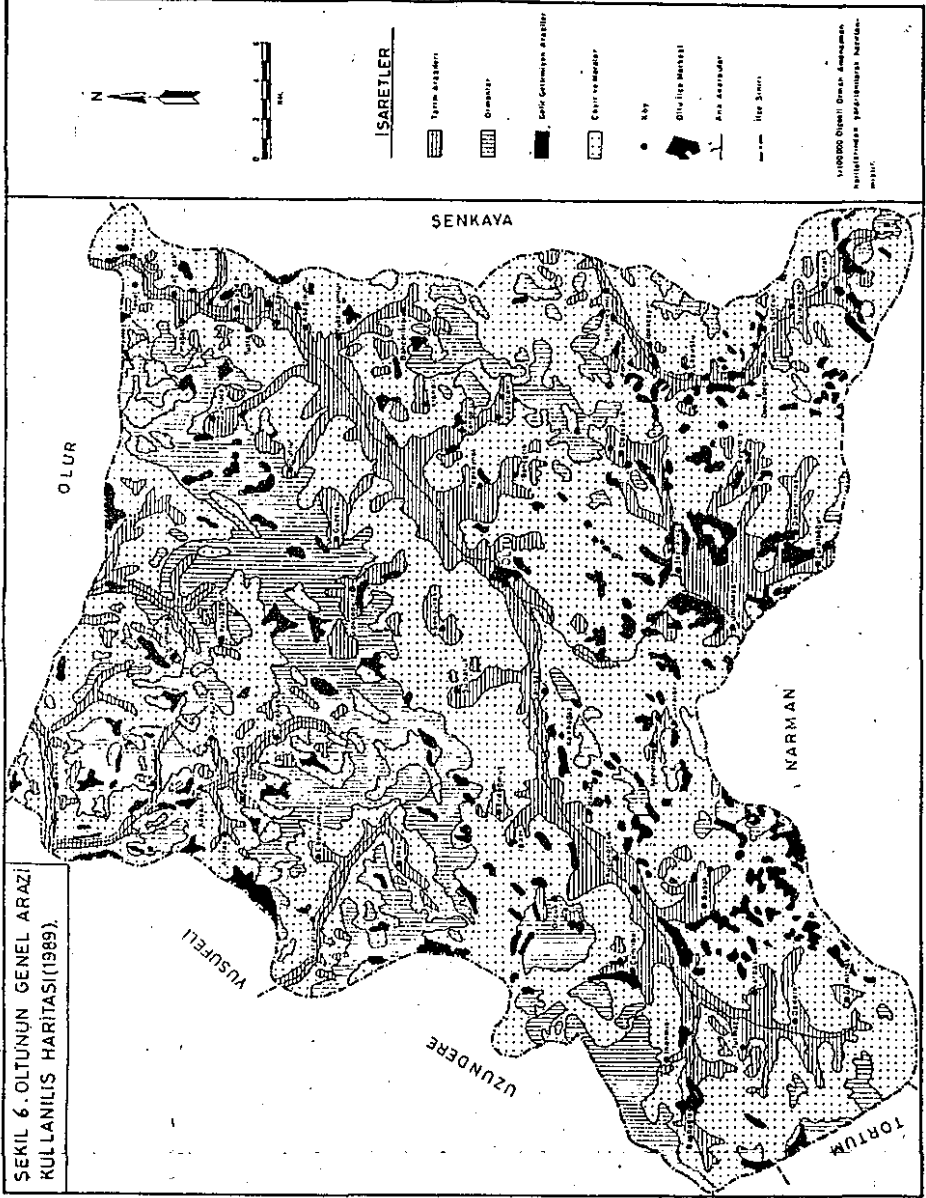
İlçedeki köylerin çoğunluğunun orman alanı büyüklüğü oldukça sınırlıdır. Gerçekten orman köylerinin yarısından fazlasının (% 56.9'u) orman alanı büyüklüğü 500 ha.ın altındadır. Buna karşılık, 1 000 ha.ın üstünde orman alanı büyüklüğüne sahip köyler ise, orman köylerinin ancak % 15.7'sini oluşturmaktadır (Tablo 7, Şekil 7).

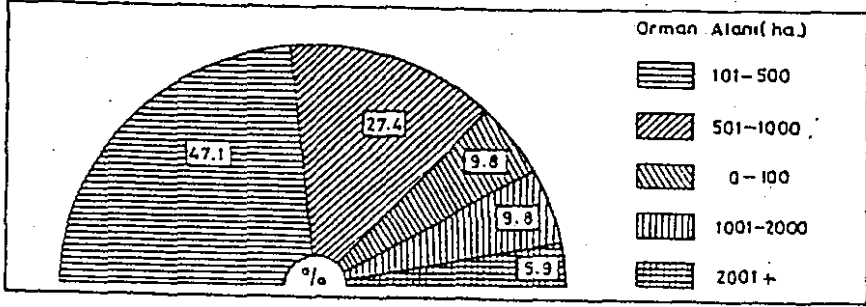
Tablo 7

Oltu'daki Orman Köylerinin Orman Alanı Büyüklüğüne Göre Dağılımı (1989).

Orman Alanı Büyüklüğü (Ha.)	Köy Sayısı	% si
0 - 100	5	9.8
101 - 500	24	47.1
501 - 1 000	14	27.4
1 001 - 2 000	5	9.8
2 001 - +	3	5.9
Toplam	51	100.0

**Kaynak:** Oltu ilçesi 48 orman köyüne ait kalkınma plânı 1984'den ve Oltu Orman İşletme Müdürlüğü kayıtlarından yararlanılarak hazırlanmıştır.





Şekil 7. Oltu'daki Orman Köylerinin Orman Alanı Büyüklüğüne Göre Dağılımı (1989).

Ormanların antropojen faktörlerin etkisiyle uzun yıllardan beri tahrip edilmesi, günümüzde orman alanlarının oldukça daralmasına neden olmuştur. Mevcut orman alanları ise, tahrip nedeniyle verimliliklerini büyük ölçüde yitirmişlerdir. Bu nedenle, 1989 yılında orman ürünleri üretimi yapılan köy sayısı 6'ya kadar düşmüştür. Oysa geçmiş yıllarda, orman köylerinin çoğunluğunda orman ürünleri üretimi yapıyordu. Bunun için söz konusu köylerde oturan aileler, diğer orman köylerinde de olduğu gibi, geçimlerini daha çok orman ürünleri üretiminde çalışarak ve hayvancılık yaparak sağlıyorlardı<sup>1</sup>. Ancak, ormanların giderek verimliliğini yitmesine ve saha şartlarına iyi uyum sağlayan keçi yetiştiriciliğinin yasaklanmasına bağlı olarak, orman köylerinde oturan ailelerin geçim şartları zorlaşmaya başlamıştır. Bu durum ise, orman köylerinden dışarıya yönelik olan göçleri artırmıştır. Bununla birlikte, alınacak bazı tedbirlerle bu tür göçleri önlemek mümkündür. Özellikle potansiyel orman alanı içinde kalan ve daha önce tahribe uğramış sahaları ağaçlandırarak, bu yörede yaşayan insanlara yeni iş imkânları yaratılabilir<sup>2</sup>. Böylece orman köylerindeki geçim sıkıntısı bir ölçüde azalacağı gibi, orman alanlarındaki daralmanın da önüne geçilebilir.

Ormanların hızla tahrip edilmesine bağlı olarak, ormanlık alanların köy yüzölçümleri içerisindeki oranı da giderek azalmaktadır. Örneğin, daha önce arazisinin önemli bölümünü ormanların oluşturduğu Çayüstü, Kemer kaya, İpekçayır, Tutmaç gibi köylerin orman alanlarının genel arazi varlığı içerisindeki oranı, bugün % 10'un altına inmiştir. Bu nedenle, daha önce ormanlı köyü durumunda olan birçok köy, bugün ormana göre kenarda kalmıştır. Nitekim 1989 yılında, araştırma sahasındaki köylerin sadece 6'sı ormanlı köy özelliğine sahipti<sup>3</sup>.

<sup>1</sup>EMİROĞLU, M., 1973, "Türkiye Ormanlı Kırsal Yerleşmeleri ve Bolu Örneği". Ankara Üniv. D.T.C.F. Coğrafya Araş. Enst. Yay. No: 1-2, Ankara, s. 152-154.

<sup>2</sup>TUNÇDİLEK, N., 1978, Türkiye'nin Kır Potansiyeli ve Sorunları. İstanbul Üniv. Yay. No: 2364, Coğrafya Enst. Yay. No: 98, İstanbul, s. 103-104.

<sup>3</sup>Orman Bakanlığı, 1984, Oltu İlçesi 48 Orman Köyüne Ait Kalkınma Planı (1980-1984). Orman Köy İlişkileri Genel Md. Erzurum Ork. Bölge Baş Md. Erzurum, s. 32.



## 6- Nüfus Büyüklüklerine Göre Köyler

Araştırma sahasındaki köy yerleşmelerinin, nüfus büyüklükleri arasında da önemli farklılıklar görülmektedir. Bununla birlikte, ilçedeki köy yerleşmelerinin genel özelliği az nüfusa sahip olmalarıdır. Gerçekten 1990 yılında, Türkiye genelinde köylerin ortalama nüfus büyüklüğü 639 kişi iken, aynı yıl bu ortalama araştırma sahasında 377 kişi kadardı. İlçedeki köy yerleşmelerinin az nüfuslu olmaları, daha çok tarım alanlarının az ve parçalı olması, erozyonun tarım topraklarını giderek verimsiz hale getirmesi, geleneksel geçim kaynağı olan hayvancılığın fazla gelir sağlamaması, tarım dışı ekonomik faaliyetlerin fazla gelişmemiş olması, geçim sıkıntısından kaynaklanan göç olaylarının giderek artış göstermesi gibi nedenlerle yakından ilgilidir. Araştırma sahasının da yer aldığı Çoruh nehri havzasında, fiziki şartlar ekonomik faaliyet alanlarını büyük ölçüde sınırlandırdığından, nüfus yoğunluğu da oldukça düşüktür<sup>1</sup>. Nitekim 1990 yılında, Oltu ilçesinin matematiksel nüfus yoğunluğu değeri km<sup>2</sup>'ye 33 kişi kadardı.

Oltu'daki köy yerleşmelerini nüfus büyüklüklerine göre gruplandırırsak, köylerin büyük çoğunluğunun (% 70,3'ünün) nüfusunun 400 kişiden az olduğu görülür (Tablo 8). Buna karşılık, kalabalık nüfuslu köy sayısı ise oldukça azdır (Şekil 8). Nitekim 1990 yılında, araştırma sahasında nüfusu 1 000 kişiyi geçen köy bulunmuyordu. Aynı yıl sadece Gökçedere (963 kişi), İnciköy (950 kişi), Başaklı (948 kişi) ve Dutlu (930 kişi) köylerinin nüfusu 900 kişinin üzerinde idi. 1990 yılında, Oltu'nun en küçük köy yerleşmesini ise, 38 kişilik nüfusu ile İğdeli köyü oluşturuyordu.

Köy yerleşmelerinin nüfus büyüklükleri ile, arazi miktarları arasında yakın benzerlikler olduğu dikkati çekmektedir. Genellikle, kalabalık nüfus barındıran köylerin arazi varlıkları da oldukça geniştir. Bu tip yerleşmelere örnek olarak Başaklı, Dutlu, Gökçedere, Tutmaç gibi köyler verilebilir. Buna karşılık, nüfusları az olan Sağlıcak, Tekeli, Konukseven, İpekçayır gibi köylerin ise hem tarım alanlarının, hem de yüzölçümlerinin oldukça sınırlı olduğu gözlenmektedir.

Bununla birlikte, köyler arasındaki nüfus farklılığını sadece tarım alanları ve yüzölçüm büyüklüğü ile açıklamak doğru değildir. Çünkü bu farklılıkta, toprağın cinsinin ve verimlilik derecesinin de önemli rolü bulunmaktadır. Gerçekten, 440 ha.lık yüzölçümü ile araştırma sahasının en az arazi varlığına sahip yerleşmesi olan Yolboyu köyünün, 1990 yılındaki nüfusu 295 kişi iken, aynı yıl 38 kişilik nüfusu ile Oltu'nun en az nüfus barındıran köyü olan İğdeli'nin ise, 1 250 ha. arazi varlığı bulunuyordu. Bu örnekten de anlaşılacağı gibi nüfus farklılığını sadece arazi büyüklüğü ile açıklamak mümkün değildir. Bu nedenle, köyler arasındaki nüfus farklılığını yerleşmelerin konumlarını, iklim şartlarını, yeryüzü şekillerini, toprak özelliklerini, sulama durumlarını ve ulaşım imkânlarını da dikkate alarak açıklamak gerekir.

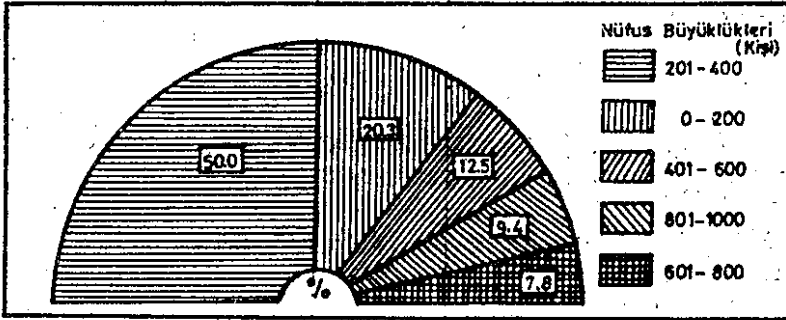
<sup>1</sup>KARABULUT, Y., 1989, "Karadeniz Bölgesi Nüfusu II. Kırsal". Atatürk Kül.Dil. ve Tar. Yük. Kurumu, Coğrafya Araştırmaları, Cilt: I, Sayı: 1, Ankara, s. 152.

Tablo 8

Oltu'daki Köy Yerleşmelerinin Nüfus Büyüklüklerine Göre Dağılımı (1990).

Nüfus Büyüklüğü (Kişi)	Köy Sayısı	%'si
0 - 200	13	20.3
201 - 400	32	50.0
401 - 600	8	12.5
601 - 800	5	7.8
801 - 1 000	6	9.4
<b>Toplam</b>	<b>64</b>	<b>100.0</b>

**Kaynak:** D.İ.E. 1990 yılı Genel Nüfus Sayımı verilerinden yararlanılarak hazırlanmıştır.



Şekil 8. Oltu'daki Köy Yerleşmelerinin Nüfus Büyüklüklerine Göre Dağılımı (1990).

### 7- Ekonomik Faaliyetlerine Göre Köyler

Ekonomik faaliyet türleri açısından araştırma sahasındaki köy yerleşmelerini, temel geçim kaynağı hayvancılığa dayanan köyler, tarla tarımı ve hayvancılığa dayanan köyler, meyveciliğe dayanan köyler ve oltutaşı işleyiciliğine dayanan köyler gibi tiplere ayırmak mümkündür. Bununla birlikte yapılacak bu tür bir sınıflamanın daha çok genellik ifade ettiğini de unutmamak gerekir. Çünkü, temel geçim kaynağı hayvancılığa veya tarla tarımına dayanan köylerde, geçimini diğer ekonomik faaliyetlerden sağlayan ailelere de rüşlanabilmektedir. Aynı şekilde sulanan arazi miktarının artmasına, tarımsal ürünlerin fiyatlarındaki değişimlere, iklim şartlarının yıllara göre gösterdiği farklılıklara tarım dışı ekonomik faaliyetlerin gelişmesine bağlı olarak, köylerin temel ekonomik faaliyetlerinde zaman içerisinde değişiklikler meydana gelmektedir. Örneğin, Şendurak ve Çengelli köylerinde gölet yapıldıktan sonra, sulanabilen arazi miktarının artmasına bağlı olarak, tarla tarımı önem kazanmış ve daha önce

temel geçim kaynağı olan hayvancılık faaliyetleri ise, ikinci plâna düşmüştür. Bu güçlükler rağmen, köylerin fiziki ve beşeri şartlarından kaynaklanan tarımsal yapıları dikkate alınarak, makro düzeyde bir gruplandırma yapmak zor değildir.

Araştırma sahasındaki köy yerleşmeleri, ekonomik faaliyetleri bakımından gruplandırılırsa köylerin yarıya yakınının (% 40.6'sının) temel geçim kaynağını hayvancılık faaliyetlerinin oluşturduğu görülür (Tablo 9, Şekil 9). Tarla tarımının temel ekonomik faaliyeti oluşturduğu köyler ise, toplam köy sayısının ancak % 26.5'ini oluşturmaktadır. Kuşkusuz bu durum, temelde ilçenin topografik özelliklerinden kaynaklanmaktadır. Çünkü, genel olarak engebeli bir özelliğe sahip olan araştırma sahasında, tarla tarımının yapılabileceği düzlük veya az eğimli araziler oldukça sınırlı yer kaplamaktadır. Ayrıca yükseltinin artmasına bağlı olarak, iklim şartlarında görülen olumsuz değişiklikler, ekip-biçme faaliyetlerinin daha çok alçak kesimlerde yapılmasını zorunlu kılmıştır.

Köy yerleşmelerinin % 29.7'sini oluşturan 19 köyde ise, temel ekonomik faaliyeti tarla tarımı ve hayvancılık faaliyetleri birlikte oluşturmaktadır. Bu tip köy yerleşmelerine genellikle, farklı ekonomik faaliyet sahalarının kesişme konumları olan eteklerde rastlanmaktadır. Bu tip köy yerleşmelerine genellikle, farklı ekonomik faaliyet sahalarının kesişme konumları olan eteklerde rastlanmaktadır. Diğer köy yerleşmelerinden birinde meyvecilik faaliyeti, diğerinde ise oltutaşı işlemeciliği temel ekonomik faaliyeti oluşturmaktadır.

Tablo 9

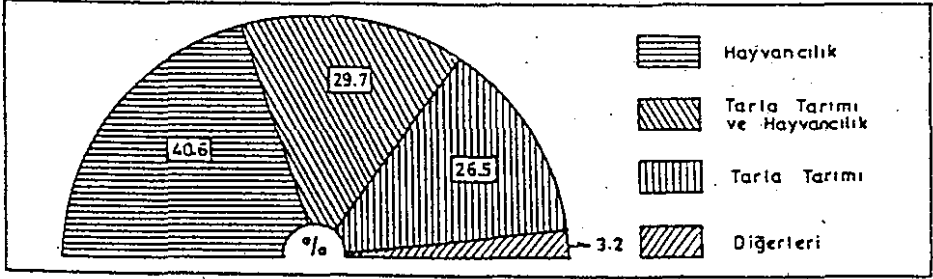
Oltu'daki Köy Yerleşmelerinin Temel Ekonomik Faaliyetlerine Göre Dağılımı (1989).

Temel Ekonomik Faaliyet	Köy Sayısı -	% si
Hayvancılık	26	40.6
Tarla Tarımı ve Hayvancılık	19	29.7
Tarla Tarımı	17	26.5
Meyvecilik	1	1.6
Oltutaşı İşlemeciliği	1	1.6
Toplam	64	100.0

**Kaynak:** Oltu Tarım Müdürlüğü kayıtlarından ve yerinde yapılan gözlem sonuçlarından yararlanılarak hazırlanmıştır.

Temel ekonomik faaliyeti hayvancılığın oluşturduğu köylerde, ekip-biçme faaliyetleri çoğunlukla ikinci derecede önemli geçim kaynağı durumundadır. Aynı durum, tarla tarımının temel ekonomik faaliyeti oluşturduğu köylerde, genellikle hayvancılık faaliyetleri için söz konusudur. Bunun yanında, İnci ve Tutmaç köylerinde oltutaşı işleyiciliği, Dutlu ve Günlüce köylerinde oltutaşı işletmeciliği, Yaylaçayır ve Güryaprak köylerinde orman işçiliği, Tuzla ve

Kemer kaya köylerinde maden işçiliği, Ayyıldız, Çamlıbel ve Yarbaşı köylerinde ise arıcılık faaliyeti, ikinci derecede önemli ekonomik faaliyet durumundadır.



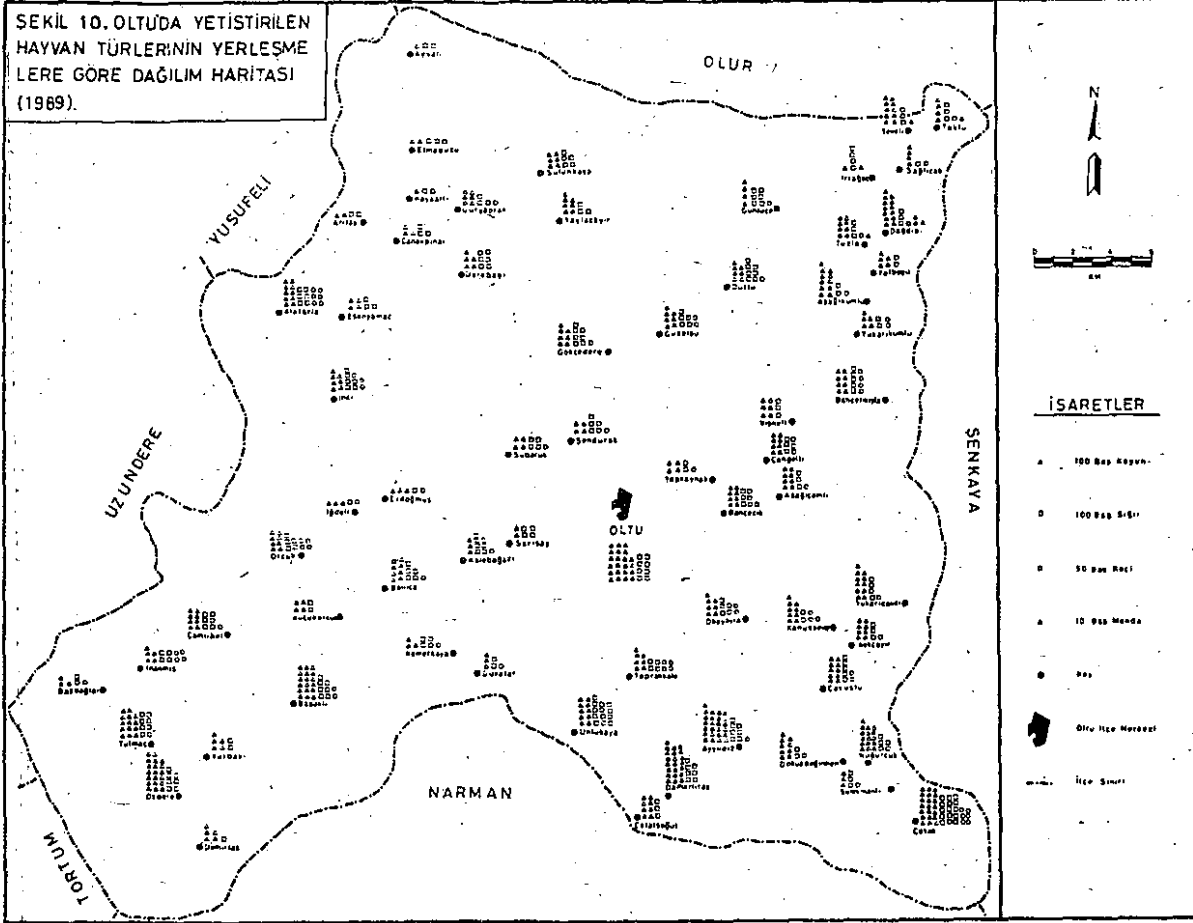
Şekil 9. Oltu'daki Köy Yerleşmelerinin Temel Ekonomik Faaliyetlerine Göre Dağılımı (1989).

Temel geçim kaynağı hayvancılığa dayanan köylerin, genellikle yüksek konumlarda yer aldıkları, yaylacılık faaliyet sahaslarına sahip buldukları, çayır ve mera alanlarının geniş olduğu gözlenmektedir. Bu köylerde ekip-biçme faaliyetleri, daha çok hayvancılığı destekler bir özellik göstermektedir. Bu nedenle söz konusu köylerde, tahıl tarımının yanında yonca, fiğ, korunga gibi yem bitkileri üretimi de, oldukça önem kazanmıştır. Kuşkusuz bunda, olumsuz iklim şartlarının da etkisi vardır. Çünkü, ilçede yükselti arttıkça olumsuz iklim şartları nedeniyle, tarımsal üretimde çeşitlilik ortadan kalkmaktadır.

Hayvancılığın temel ekonomik faaliyeti oluşturduğu köylerde, aile başına düşen hayvan sayısı, genellikle araştırma sahası ortalamasının üzerindedir. Gerçekten 1989 yılında, araştırma sahası genelinde aile başına ortalama 12.1 küçükbaş ve 6.4 büyükbaş hayvan düşerken, hayvancılığın temel ekonomik faaliyeti oluşturduğu köylerde bu değer, 2.4 kat daha yüksekti (Tablo 10). Hayvancılığın önem kazandığı köylerde, yaylacılık faaliyetleri oldukça yaygındır. Nitekim 1989 yılında, yaylacılık faaliyetlerine katılan 27 köyden 18'inde, temel geçim kaynağını hayvancılık faaliyeti oluşturuyordu. Ayrıca bu köylerde, genel arazi varlığının yarısından fazlasını genellikle çayır ve meralar oluşturmaktadır. Bu nedenle, hayvancılığın temel ekonomik faaliyeti oluşturduğu köylerde, çayır otu üretimi de oldukça önemlidir. Üretilen çayır otunun bir kısmı, çevre illere satılmaktadır. Bu illerin başında Trabzon, Giresun ve Rize gelmektedir. Söz konusu illere ot satışlarının fazla olmasında, çay tarımından elde edilen gelirin giderek atmasının büyük etkisi vardır<sup>1</sup>.

İlçede hayvan sayılarının daha çok, çayır ve mera arazilerinin büyüklüğüne bağlı olarak azalış çöğaldığı görülmektedir. Bunun başlıca nedeni ise, ilçedeki hayvancılığın genellikle meralara dayalı olarak yapılmakta oluşudur. Gerçekten Çatak, Tutmaç, Başaklı, Obayayla gibi sığır sayısı fazla olan köylerin, çayır ve mera alanları da oldukça geniştir. Aynı özellik, büyük ölçüde küçükbaş hayvan yetiştiriciliği için de söz konusudur. Bu tip köylere Çatak, Ayyıldız, Konukseven ve Damarlıtaş örnek olarak verilebilir (Şekil 10).

<sup>1</sup>TANDOĞAN, A., 1979, "Çayeli ve Pazar İlçelerinin Ekonomik Yapısı". Ankara Üniv. D.T.C.F. Dergisi, Cilt: XXIX, Sayı: 1-4, Ankara, s. 114.



Tarla tarımı ve hayvancılık faaliyetlerinin, birlikte temel geçim kaynağını oluşturduğu köylerde, bu ekonomik faaliyetlerden biri bazen ön plâna geçebilmekte ise de, çoğunlukla bu faaliyetler başabaş yürütülmektedir. Bu köyler genellikle, tarla tarımının ön plâna geçtiği havza tabanlı düzlükleri ile, hayvancılık faaliyetlerinin önem kazandığı dağlık sahalardan kesişme konumları olan, eteklerde kurulmuşlardır. Genellikle, ana ulaşım yollarına yakın konumlarda yer alan bu tip köy yerleşmelerinde, Balkaya ve Duralar kömür işletmelerinde çalışan iş gücüne de rastlanmaktadır.

Tablo 10

Temel Ekonomik Faaliyeti Hayvancılığın Oluşturduğu Bazı Köy Yerleşmelerinin Hayvan Varlıkları (1989).

Köyün Adı	Hayvanı Olan Aile Sayısı	Hayvan Sayısı		Aile Başına Düşen Hayvan Sayısı	
		Küçükbaş	Büyükbaş	Küçükbaş	Büyükbaş
Ayyıldız	70	2 467	667	35.2	9.5
Çatak	67	2 385	1 525	35.6	22.8
Damarlıtaş	55	2 210	650	40.2	11.8
Demirtaş	10	536	120	53.6	12.0
Kemerkaya	22	342	381	15.5	17.3
Konukseven	21	994	157	47.3	7.5
Obayayla	55	778	489	14.1	8.9
Genel Ort.	4 282	51 960	27 338	12.1	6.4

Kaynak: Oltu Tarım Müdürlüğü kayıtlarından ve yerinde yapılan gözlem sonuçlarından yararlanılarak hazırlanmıştır.

Tarla tarımının temel ekonomik faaliyeti oluşturduğu köyler ise, çoğunlukla Oltu havzasının alçak kesimlerinde yer almaktadır. Tarla tarımının genellikle sulamalı olarak yapıldığı ve buna bağlı olarak verimin yüksek olduğu bu kesimlerde, daha çok şekerpancarı, patates, mısır, yonca ve buğday ekimi yapılmaktadır. Ayrıca bu kesimlerde meyvecilik faaliyetleri de giderek gelişme göstermektedir. Temel geçim kaynağının tarla tarımına dayalı olduğu bu köylerde, toprak mülkiyeti ve işletme büyüklükleri ile ilgili özellikler, oldukça önem kazanmaktadır. Çünkü söz konusu özellikler, ailelerin sosyal ve ekonomik yapısını doğrudan veya dolaylı olarak etkilemektedir<sup>1</sup>. Gerçekten de, temel ekonomik faaliyeti tarla tarımının oluşturduğu köylerde, ailelerin gelir düzeyi ile sahip oldukları arazi miktarı arasında yakın

<sup>1</sup>KARA, H., 1977, "Çukurova'nın Üç Köyünde Tarım, Nüfus İlişkileri ve Bölge Kır Kesimi Sorunları Konusunda Bir İnceleme." Ankara Üniv. D.T.C.F. Coğrafya Araş. Dergisi, Sayı: 8, Ankara, s. 161-162.

bir paralellik gözlenmektedir. Oysa, hayvancılığın önem kazandığı daha yüksek kesimlerde yer alan köylerde, bu tip bir ilişkidenden söz etmek mümkün değildir. Çünkü bu kesimlerde, iklimin de olumsuz etkileri nedeniyle, topraklardan daha çok çayır ve mera arazisi olarak yararlanılmaktadır.

Ana ulaşım yollarına yakın konumlarda yer aldıkları için, temel ekonomik faaliyeti tarla tarımının oluşturduğu köylerde de, Balkaya ve Duralar kömür işletmelerinde çalışan işgücüne rastlanmaktadır. Ekip-biçme faaliyetlerinin ön plâna geçtiği bu köylerde, hayvan yetiştiriciliği daha çok aile ihtiyaçlarını karşılamak amacıyla yapılmaktadır. Bu nedenle, genellikle hayvan varlığının az olduğu bu tip köylerde, yaylacılık faaliyetleri pek yaygın değildir.

Araştırma sahasında yer alan köylerden Ayvalı'da meyvecilik faaliyeti, İğdeli'de ise oltutaşı işlemeciliği temel geçim kaynağını oluşturmaktadır. İlçenin kuzey batısında yer alan Ayvalı köyünde meyvecilik faaliyetlerinin gelişmiş olması, temelde coğrafi faktörlerden kaynaklanmaktadır. Çünkü, Oltu çayı yarına vadisinin taban düzlükleri ve yamaçları üzerinde kurulmuş olan Ayvalı köyü çevresinde, mikroklimatik iklim şartları etkili olmaktadır. Bu durum köy çevresinde meyvecilik faaliyetlerinin gelişmesini teşvik etmiştir. Nitekim köy bugün, araştırma sahasının en önemli meyve üretim merkezi durumundadır.

Gerçekten de 1989 yılında, araştırma sahasının toplam meyve üretiminin yaklaşık % 20'sini, Ayvalı köyü tek başına karşılamıştı. Ayrıca köyün, Oltu-Yusufeli asfaltı kenarında kurulmuş olması, pazarlama sorununu ortadan kaldırmıştır. Bu nedenle üretilen ürünü, kısa sürede tüketim merkezlerine ulaştırmak mümkün olmaktadır. Ayvalı köyünde üretilen meyvelerin önemli bir kısmı, Oltu ilçe merkezinde pazarlanmaktadır. Ürünlerin pazarlanması genellikle, meyve komisyoncuları aracılığı ile yapılmaktadır. Köyde 1989 yılında üretilen ürünü günlük olarak Oltu'ya pazarlayan, 3 meyve komisyoncusu bulunuyordu.

Ayvalı köyünde meyvecilik dışındaki ekonomik faaliyetler pek gelişme göstermemiştir. Gerçekten 1989 yılında, araştırma sahasında aile başına düşen ortalama hayvan varlığının en az olduğu köy yerleşmesi, Ayvalı idi. Aynı yıl, köyde aile başına ortalama 2.1 büyükbaş ve 0.8 küçükbaş hayvan düşmekte idi. Meyveciliğin ticarî olarak yapıldığı köyde, ailelerin gelir düzeyleri ilçe geneline göre nisbeten yüksektir. Bu nedenle, köyden dışarıya yönelik göç olayları oldukça azdır. Buna karşılık nüfus artış hızı ise, ilçe geneline göre daha yüksektir. Gerçekten, 1940-1990 yılları arasındaki devrede Köy nüfusu, % 318 oranında artış göstermiştir.

İğdeli köyünde ise temel geçim kaynağını, tarım dışı bir faaliyet olan oltutaşı işlemeciliği oluşturmaktadır. Köyde oltutaşı işlemeciliğinin geçmişi, Cumhuriyet devrinden önceki dönemlere kadar uzanmaktadır. Ancak, oltutaşından yapılan süt eşyalarına olan talebin artmasına bağlı olarak, 1960 yıllarından itibaren bu faaliyet, köyün temel geçim kaynağı haline gelmiştir. Nitekim 1989 yılında, 17 ailenin yaşadığı İğdeli köyünde, 24 oltutaşı işleyen usta bulunuyordu. Başka bir anlatımla, bazı ailelerde oltutaşı işleyen usta sayısı birden fazladır. Çünkü, meslek küçüklükten itibaren erkek çocuklara da öğretildiği için, bazı ailelerde birden fazla usta bulunabilmektedir. Hatta bazı ailelerde kadınların bile, bu işle uğraştıkları tesbit edilmiştir. Gelir düzeyinin, ilçe geneline oranla nisbeten yüksek olduğu İğdeli köyünde, ekip-biçme ve hayvancılık faaliyetleri daha çok, aile ihtiyaçlarını karşılamaya yönelik olarak yapılmaktadır.

## Sonuç

Oltu ilçesindeki köy yerleşmeleri doğal çevre faktörlerine bağlı olarak, farklı bir dağılışı göstermektedirler. Doğal çevre faktörleri, başta plânsız yerleşme olmak üzere, pek çok altyapı sorunlarının doğmasına neden olmuştur. Özellikle, yamaç ve sırtlarda kurulmuş köyler sık sık heyelân, taş ve çığ düşmesi olaylarına maruz kalmaktadır. Bu durum, başta ulaşım olmak üzere, diğer ekonomik faaliyetleri de olumsuz yönde etkilemektedir. Köy yerleşmelerinin, araştırma sahasının değişik kesimlerine farklı şekilde dağılmış olması rastlantı değildir. Bu durum, daha çok doğal çevre faktörlerinden kaynaklanmaktadır. Nitekim, verimli tarım topraklarının yer aldığı, elverişli iklim şartlarının etkili olduğu alçak sahalarda köy yerleşmeleri birbirine yaklaşırken, olumsuz iklim şartlarının etkisi nedeniyle tarımsal faaliyetlerin güçlüğüyle yürütülebildiği yüksek sahalarda ise, köy yerleşmeleri birbirinden uzaklaşmışlardır.

İlçede, çalışan nüfusun önemli bir kısmı, geçimini tarımsal faaliyetlerden sağlamaktadır. Bununla birlikte, Oltu'nun verimli bir tarım sahası olduğunu söylemek doğru değildir. Çünkü, yaz devresinin kısıllığı, yıllık sıcaklık farklarının yüksek oluşu, erken don olayları, şiddetli erozyon gibi faktörler, özellikle yüksek sahalarda ekip-biçme ve ekip-dikme şeklindeki tarımsal faaliyetleri büyük ölçüde sınırlandırmıştır. Diğer yandan mevcut tarımsal potansiyelin yeterince değerlendirilememesi, ailelerin geçim şartlarını zorlaştırmakta ve büyük şehirlere yönelik göçleri teşvik etmektedir. Nitekim yaptığımız belirlemelere göre, Oltu'dan çoğunluğu son 30 yılda (1960-1989) olmak üzere, toplam 1 875 aile ilçe dışına göç etmiştir. Aynı dönemde, Oltu kırsal nüfusunda da önemli bir artış olmamıştır. İlçe dışına olan göçleri azaltabilmek ve köylerde yaşayan ailelerin yaşam düzeylerini yükseltebilmek için, ilk plânda tarım ve hayvancılığı modernize etmek, tarımsal ve hayvansal ürünlere dayalı sanayiye teşvik etmek ve ulaşım başta olmak üzere diğer altyapı sorunlarını çözümlenmek gerekmektedir. Bu ve benzeri tedbirler, ailelerin daha modern yaşama şartlarına kavuşmasına, göçün yavaşlamasına ve köy yerleşmelerinin daha canlı bir ekonomik hayata sahip olmalarına yardımcı olacaktır.

Her ne kadar, Oltu'daki köy yerleşmelerini bazı kriterlere göre sınıflandırmak mümkün ise de, söz konusu ayırım daha çok genel bir anlam taşımaktadır. Bu tür bir sınıflandırma yapmaktan amacımız, coğrafi faktörlerle köy yerleşmelerinin dağılışı arasındaki bazı ilişkileri ortaya koyabilmektir. Bununla birlikte köy yerleşmelerini mesken şekillerine, ulaşım ile ilişkilerine, yerleşme dokularına, yerleşme formlarına ve benzeri özelliklerine göre de sınıflandırmak mümkündür. Özellikle ilçedeki köy yerleşmeleri, doku ve form bakımından oldukça ilginç özelliklere sahiptirler. Bu özellikleri nedeniyle, köy yerleşme şekillerinin başka bir makalede, daha ayrıntılı olarak ele alınması düşünülmüştür. Beklentimiz, yakın bir gelecekte sorunları çözümlenmiş, ekonomik bakımdan kalkınmış, gerekli altyapı hizmetleri tamamlanmış köyler görmektir.



## Kaynakça

- ATALAY, I., 1982, Oltu Çayı Havzasının Fizikî Coğrafyası ve Amenajmanı. Ege Üniv. Sosyal Bil. Fak. Yay. No: 11, İzmir.
- DOĞANAY, H., 1989, Türkiye Beşerî Coğrafyası. Atatürk Üniv. Fen-Edebiyat Fak. Yay. No: 98, Coğrafya Böl. Yay. No: 6, Erzurum.
- DÖNMEZ, Y., 1960, *Hanege Köyü (Beşerî ve İktisadî Tetkik)*. İstanbul Üniv. Coğrafya Enst. Dergisi, Cilt: 6, Sayı: 11, s. 51-75, İstanbul.
- EMİROĞLU, M., 1973, *Türkiye Ormanıçi Kırsal Yerleşmeleri ve Bolu Örneği*. Ankara Üniv. D.T.C.F. Coğrafya Araş. Enst. Yay. No: 1-2, s. 139-174, Ankara.
- GÖNEY, S., 1976, Adana Ovaları I. İstanbul Üniv. Yay. No: 2162, Coğrafya Enst. Yay. No: 88, İstanbul.
- KARA, H., 1977, *Çukurova'nın Üç Köyünde Tarım, Nüfus İlişkileri ve Bölge Kır Kesimi Sorunları Konusunda Bir İnceleme*. Ankara Üniv. D.T.C.F. Coğrafya Araş. Dergisi, Sayı: 8, s. 159-192, Ankara.
- KARABORAN, H.H., 1984, *Türkiye'de Mevki Adları Üzerine Bir Araştırma*. Türk Yer Adları Sempozyumu Bildirileri, 11-13 Eylül 1984, Kültür ve Turizm Bakanlığı, Millî Folklor Araştırma Dairesi Yay. No: 60, Seminer, Kongre Bildirileri Dizisi No: 17, Ankara.
- KARABULUT, Y., 1989, *Karadeniz Bölgesi Nüfusu II. Kırsal*. Atatürk Kül. Dil ve Tar. Yük. Kurumu, Coğrafya Araştırmaları, Cilt: 1, Sayı: 1, s. 149-158, Ankara.
- KÖKSAL, A., 1971, *Mevzî Coğrafya Yönünden Kırkkale-Keskin-Delice*. Ankara Üniv. D.T.C.F. Coğrafya Araş. Enst. Yay. No: 3-4, s. 51-94, Ankara.
- OZAV, L., 1991, Oltu'nun Beşerî ve Ekonomik Coğrafyası. Atatürk Üniv. Sosyal Bil. Enst. Yayınlanmamış Doktora Tezi, Erzurum.
- ÖZEY, R., 1991, *Fırat-Karasu Kaynakları Çevresindeki Kırsal Yerleşmelerin Başlıca Sosyo-Ekonomik Sorunları ve Çözüm Yolları, Erzurum Merkez İlçesi ve Çevresi*. Fırat Üniv. Fırat Havzasının Sosyal, Kültürel ve Ekonomik Kakinması Sempozyumu, 7-9 Nisan 1988, s. 517-549, Elazığ.
- SARAN, N., 1984, Köylerimiz. İstanbul Üniv. Edebiyat Fak. Yay. No: 3222, İstanbul.
- SERGÜN, Ü., 1975, Beşerî Coğrafya Açısından Bir Araştırma: ULUOVA. İstanbul Üniv. Edebiyat Fak. Yay. No: 2029, Coğrafya Enst. Yay. No: 82, İstanbul.
- TANDOĞAN, A., 1979, *Çayeli ve Pazar İlçelerinin Ekonomik Yapısı*. Ankara Üniv. D.T.C.F. Dergisi, Cilt: XXIX, Sayı: 1-4, s. 83-152, Ankara.
- TUNÇDİLEK, N., 1978, Türkiye'nin Kır Potansiyeli ve Sorunları. İstanbul Üniv. Yay. No: 2364, Coğrafya Enst. Yay. No: 98, İstanbul.
- D.I.E., 1993, 1990 Genel Nüfus Sayımı. Nüfusun Sosyal ve Ekonomik Nitelikleri. Yay. No: 1616, Ankara.

H.G.K. 1958, 1/25 000 Ölçekli Topografya Haritaları. Kars G 48 d1-d2-d3-d4, H48 a1,a2, Tortum G47 b3-c1-c2-c3-c4, H 47 a2-b1-b2, Ankara.

Orman Bakanlığı, 1984, Oltu İlçesi 48 Orman Köyüne Ait Kalkınma Plânı (1980-1984). Orman Köy İlişkileri Genel Md. Erzurum Orköl Bölge Baş Md. Erzurum.

Tarım, Orman ve Köy İşleri Bakanlığı, 1984, Köy Envanter Etüdü (1981). Erzurum, Ankara.