

Tonya (Trabzon) İlçe Merkezinde Mesken Tipleri

Arş.Gör. Mehmet ZAMAN*

Özet

Tonya ilçesi, Karadeniz Bölgesi'nin Doğu Karadeniz Bölümü içinde yer alır. Trabzon il merkezine bağlıdır ve bu merkeze uzaklığı yaklaşık 65 km.dir.

Tonya ve çevresi yeryüzü şekilleri bakımından Doğu Karadeniz Bölümü yeryüzü şekillerine benzer. Akarsular (Fol deresi, ve kolları) tarafından derin bir şekilde yarılmıştır.

Tonya'da, mahalle yerleşmeleri 700-1300 m. yükseltileri arasında yer alır. Bu yerleşmeler dağınık dokulu bir karakter gösterir.

Tonya ilçe merkezinin 1990 yılındaki nüfusu 11 058 kişi kadardı.

Summary

Tonya town centre and its surrounding, is in the Eastern Black Sea Section of Black Sea Region. Tonya is a town that belongs to Trabzon and it is about 65 kilometers away from the city centre.

Tonya exhibits the characteristics of the Eastern Black Sea Section in when the landscape is taken into account. Streams (Fol river and its branches). formed deep cracks.

The neighbourhood settlements within the borders of Tonya municipality area in 700-1300 meters high. These settlements exhibit scattered settlement characteristics.

The population of Tonya town centre was 11 058 in 1990.

Giriş

Araştırma sahamız, *Tonya ilçe merkezi belediye yönetimi sınırları* dahilinde kalan, yerleşme alanı ve kısmen de yakın çevresidir. Bu saha, 1993 yılı itibariyle yaklaşık 2500 (2498 ha) ha'a yakındır. Bununla birlikte, Trabzon ilinin bir ilçe yönetim birimi olan Tonya ilçe merkezi ve yakın çevresinin, lokasyon özelliklerini kısaca belirttikten sonra konuya girmek, daha uygun olacaktır.

Tonya ilçesi; Karadeniz Bölgesi'nin Doğu Karadeniz Bölümü sınırları içinde yer alır. Yönetim bakımından, Trabzon il merkezine bağlıdır. Bu merkeze olan uzaklığı, yaklaşık 65 km. dir. İlçe merkezi, Vakfikebir ilçe merkezinden, (Karadeniz'e göre) 20 km. güneyde ve 755 m. yükseltide kurulmuştur. Kaynaklarını, Erikbeli ve Fındacak yaylalarındaki tepelik alanlardan

* Fen-Edebiyat Fakültesi, Coğrafya Bölümü Beşeri ve İktisadi Coğrafya Anabilim Dalı elemanıdır.

alan ve Vakfıkebir ilçe merkezini ikiye ayırarak Karadeniz'e ulaşan Fof deresinin, açmış olduğu vadi içinde yer alır (Fotoğraf 1).

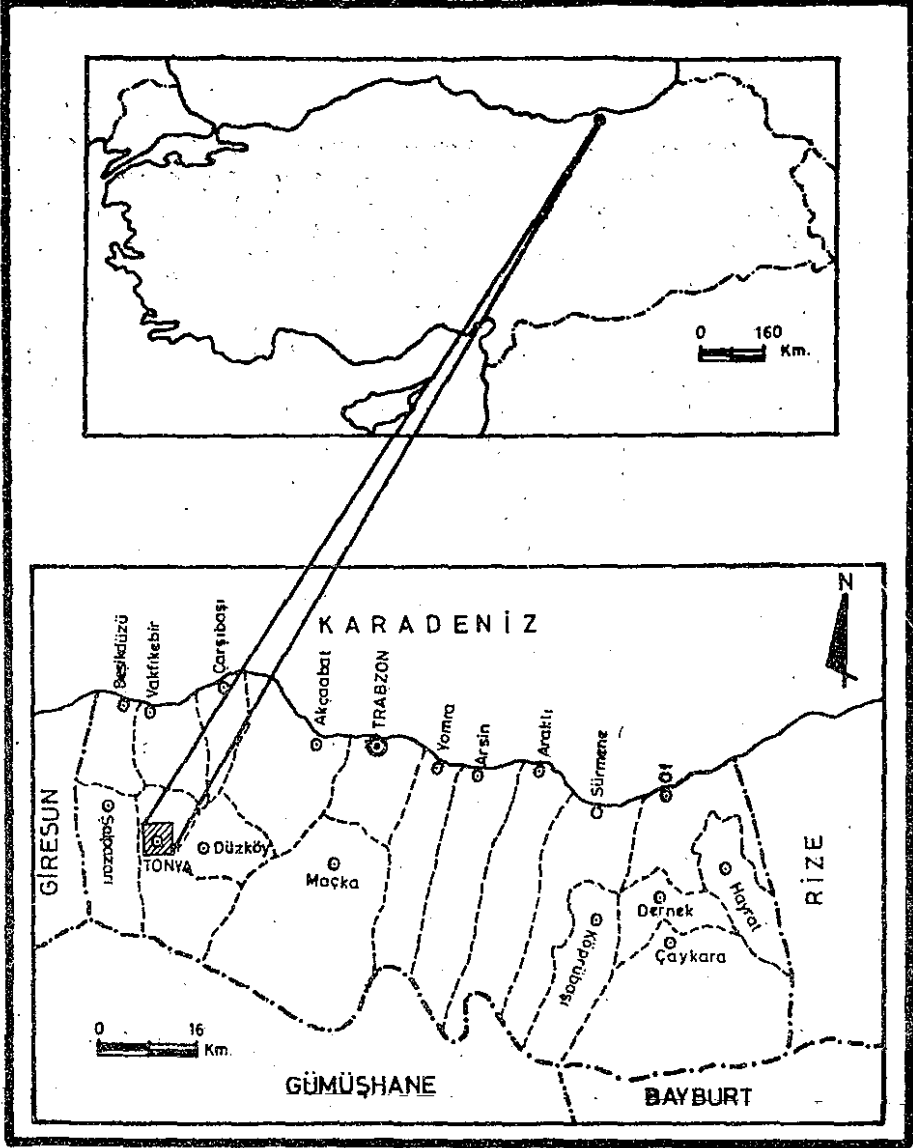
Tonya ilçesi yönetim bölgesi alanı, yaklaşık 265 km² kadardır. Bu arazi; batıdan Şalpaazarı, kuzeyden Vakfıkebir, doğudan Düzköy (1991 yılında Akçaabat'tan ayrılarak ilçe merkezi durumuna getirildi), güneyden Torul (Gümüşhane'nin ilçesi), kuzeybatıdan Beşikdüzü ve güneydoğudan ise, Maçka ilçesi yönetim bölgeleri ile çevrilidir (Şekil 1).



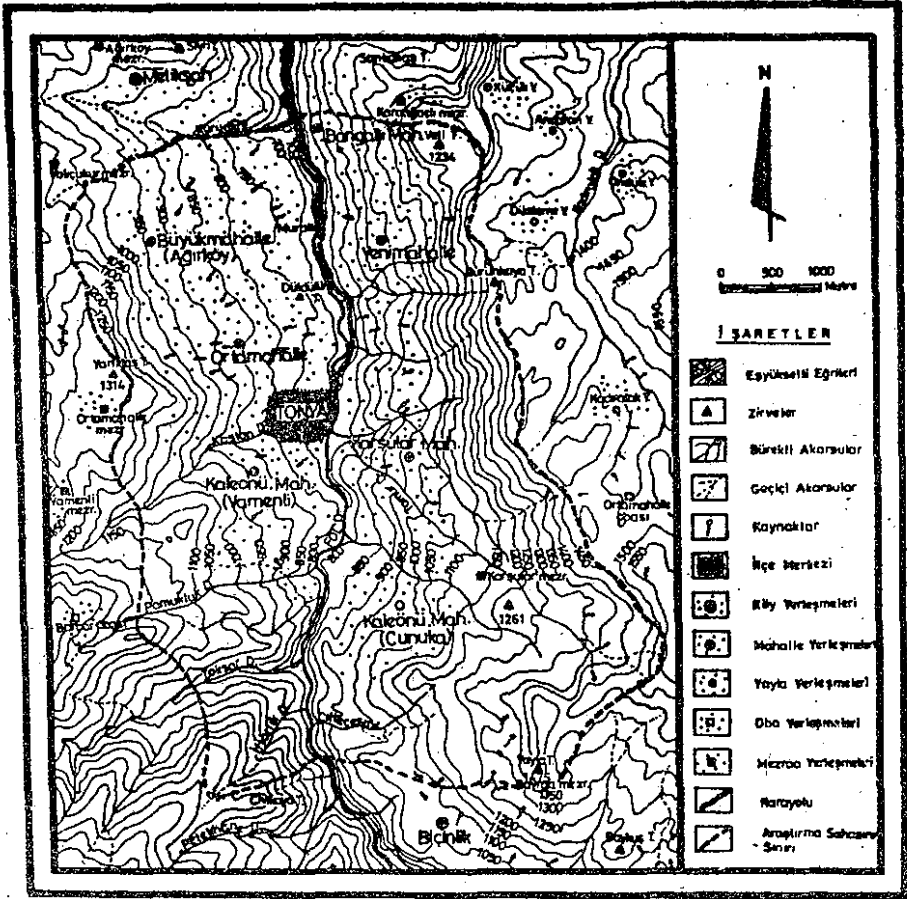
Fotoğraf 1. Tonya ilçe merkezinin (Güneyden kuzeye doğru) görünüşü.

Araştırma bölgesi ve yakın çevresi, yeryüzü şekilleri bakımından, Doğu Karadeniz Bölümü yeryüzü şekillerine benzer. Fof deresi ve kolları tarafından derin bir şekilde yarılmış olan topoğrafya, kısa mesafelerde parçalanmış olup, dikkat çekici bir şekilde eğimli ve engbelidir (Şekil 2).

Kıyı ile bu yerleşim bölgesi arasında doğal bir oluk açmış olan akarsu vadisi, Karadeniz'in nemli-ılıman iklim özelliği etkilerini, kolayca bu çevreye ulaşmasını sağlamıştır. Gerçekten de, 1964-1980 yılları arasındaki devreyi içeren iklimik verilere göre yörede, ortalama yıllık yağış tutarı, 1000 mm. yi aşmakta (1011 mm.) ve yıllık ortalama sıcaklık ise, 10°C'yi bulmaktadır. Yöre doğal bitki örtüsü bakımından, geniş ormanlık olanlara sahiptir.



Şekil 1. Araştırma Bölgesinin Lokasyon Haritası.



Şekil 2. Tonya İlçe Merkezi'nin Topoğrafya Haritası

Tonya ilçesinin, yerleşme tarihi ile ilgili kesin bilgiler yoktur. Ancak, konu ile dolaylı bağlantısı bulunan yazılı kaynaklar, bölge tarihini M.Ö. 1000 yılına kadar geriye götürmektedir. Roma ve Bizans dönemlerinde küçük bir köy durumunda olan Tonya'nın, Osmanlı İmparatorluğu sınırları içerisine girdikten sonra (1461) önem kazanıp, gelişmeye başladığı ve 1856 yılında Trabzon Vilayeti'ne bağlı bir nahiye merkezi haline getirildiği bilinmektedir.

Cumhuriyet döneminde ise, 1954 yılına kadar Vakıfkebir ilçe merkezine bağlı bir bucak merkezi olan Tonya, bu tarihte Trabzon iline bağlı bir ilçe yönetim merkezi haline getirilmiştir. Nitekim, bu yılda (1954), sadece Ortamahalle'den oluşan Tonya ilçe merkezinde, 1955 yılında belediye örgütü kuruldu. Belediye örgütünün kurulmasından iki yıl sonra (1957), daha önce birer köy yerleşmesi olan Karşular ve Kaleönü mahalleleri, 1959 yılında ise, Yenimahalle, belediye yönetim sınırları içerisine alındı. Bundan on yıl sonra, eski adı Ağırköy olan, Büyükmahalle'nin belediye örgütüne katılmasıyla, mahalle sayısı beşe yükselmiş oldu.

Tonya ilçesinin yönetim bölgesi sınırları dahilinde, 1990 yılı itibariyle, 25 790 nüfus barınmaktaydı. Bu nüfusun % 42.9 (11 058) kadarı ilçe merkezinde, geriye kalan % 57.1 lik oranı da, köy yerleşmelerin de yaşamaktaydı.

Yukarıda da belirtildiği gibi, Tonya ilçe merkezi yönetim sınırları içinde, beş adet mahalle yerleşmesi vardır. Mahalle yerleşim birimleri çevrenin eğimli ve engebeli yüzeylerden oluşması nedeniyle, ortalama 700 ila 13000 m. yükseltileri arasında yer alırlar.

Yerleşim merkezinden çevreye doğru, arazide eğimin çok belirgin bir biçimde artması ve arazinin engebeli olması yanında, yönetim kararı ile belediye hizmet sınırlarının hayli genişletilmiş olması, yerleşim bölgesinin adeta *dağın dokulu* bir yerleşme sistemi niteliği kazanmasına yol açmıştır.

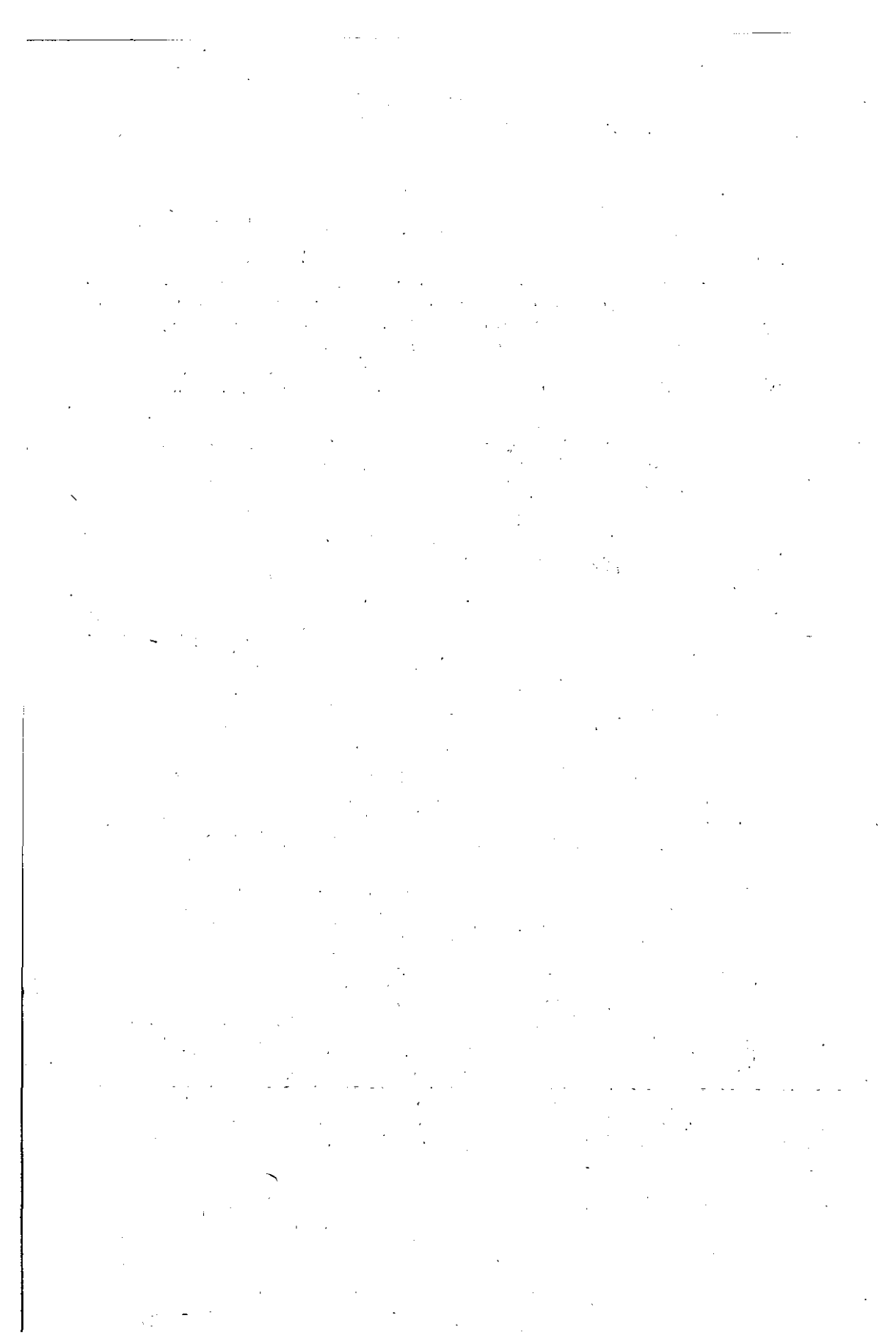
Esas araştırma konumuz olan Tonya ilçe merkezi belediye yönetim sınırları yerleşim bölgesi az önce de ifade edildiği üzere 2500 hektara yakındır. Yerleşim bölgesi; doğusundan *Kadınlak yaylası* (ilçe merkezine 7 km. uzaklıkta), güneyinden *Biçintlik Köyü* (ilçe merkezine 8 km uzaklıkta, 1990'da 190 nüfus), batısından *Yarıktaş tepesi* (1314 m.), kuzeyinden *Melikşah* (ilçe merkezine 6 km uzaklıkta, 1990'da 795 nüfus) ve *Çamlı köyleri* (ilçe merkezine 4 km uzaklıkta, 1990'da 224 nüfus), kuzeydoğudan da *Veli tepesi* (1234 m.) ile çevrilidir (Şekil 2).

I. Coğrafi Çevre Faktörleri ve Meskenler:

Evler, bunları yapan veya yaptıran insanlar gibi, kısa ömürlü geçici eserlerdir. Yapıldıktan bir müddet sonra eskir, yıkılır ve yerlerine yenileri yapılır. Uzun bir geçmişin izlerini taşıyan bu eserlerin devamında, gelenek ve görenekler ile, psikolojik, etnik, tarihi ve ekonomik faktörlerin yanında; bölgeden bölgeye değişen ve her bölgenin karakteristiğini teşkil eden evlerin temel şekillerinde¹, coğrafi faktörlerin etkisi de büyüktür ve inkâr edilemeyecek kadar açıktır.

Araştırma bölgemizde coğrafi şartlar; özellikle de köy, mezraa ve yayla evlerinin yapılışında, kent evlerine göre kendini daha fazla hissettirmektedir. İnsanın bütün faaliyetlerinde olduğu gibi, evin inşasında da *doğal çevre faktörleri* etkili olmaktadır. Örneğin; konut çatılarının şekil ve eğimleri ile kullanılan örtü gereçleri tamamıyla bölge iklim özelliklerinin etkisi altındadır. Gerçekten de, bölgede her mevsimin nemli ve yağışlı geçmesi sebebiyle çatılar, dikkat çekici bir biçimde eğimli yapılmaktadır. Eski tip evlerde, genellikle iki ya da üç tarafa eğimli olan çatı, modern yapılarda, dört tarafa eğimli olarak inşa edilmektedir. Bunlarda, çatı boşluğunun ışık almasını sağlayan küçük pencereler bırakılmakta ve bunlara, çevrede *ayı gözü* denilmektedir. Tonya ve çevresinde meskenler ve eklentilerinde örtü malzemesi

¹TANOĞLU, A., 1969, Nüfus ve Yerleşme. İstanbul Üniv. Yay. No: 1183, Edebiyat Fak. Coğr. Enst. Yay. No: 45, Cilt 1, İstanbul, s. 214-217.



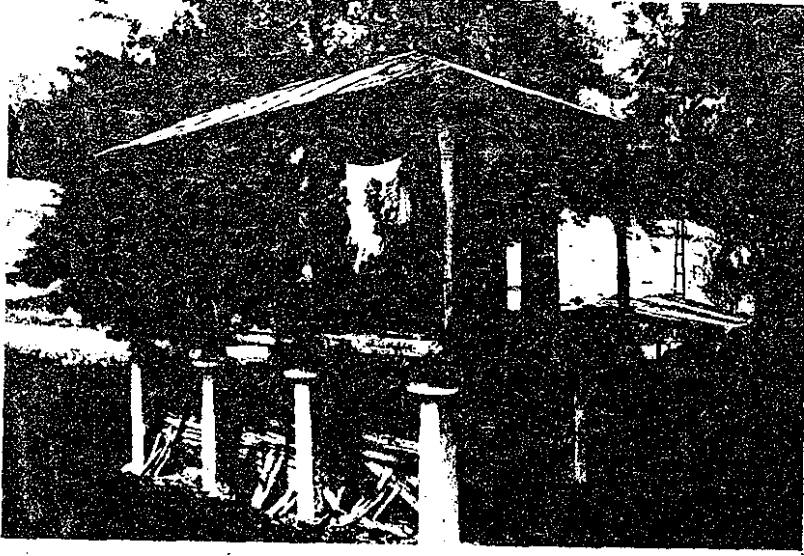
Dolayısıyla da Tonya ve çevresinde doğal çevre faktörleri, meskenlerin yapı gereci ve inşaa tarzına, çok belirgin bir biçimde etki etmiştir. Başka bir ifadeyle meskenlerin, gerek yapı tipi ve gerekse de çatı ve sacak şekilleri, doğal çevre özelliklerinin etkilerini yansıtmaktadır.

Şüphesiz meskenler, sadece doğal çevrenin şekillendirdiği eserler değillerdir. Bunların yapılış ve şekillenmelerinde, bölge ailelerinin gelenek ve görenekleri; sosyal, ekonomik ve kültürel düzeyleri ile uğraşılan ekonomik faaliyetler gibi beşeri faktörler de etkili olmaktadır.

Gerçekten de, araştırma bölgemiz olan Tonya ilçe merkezi ve yakın çevresindeki mahalle yerleşmelerinde **hâkim ekonomik fonksiyon, hayvan yetiştiriciliği** başta olmak üzere, tarımsal faaliyetlerdir. Bu nedenle, genel olarak evlerin alt katları, **hayvan barınağı** yer alacak şekilde inşaa edilmektedir. Çevrede, hemen tamamen hayvan barınaklarının evin alt katında yer alması, tarım yapılan arazilerin fazla geniş olmayışı dolayısıyla, mümkün olduğu kadar araziden rantabl yararlanılması, kış mevsiminde düşen kar nedeniyle, barınağa daha kolay ulaşılması gibi faktörlerle ilgilidir. Meskenlerin ek yapıları ise, **samanlık** (merek) ve **Serander** den oluşmaktadır. Kışlık hayvan yemlerinin (daha çok çayır) depolandığı ve pek sanatkârca bir mimari özelliğe sahip olmayan merекler, genellikle ahşap malzemenin kullanılmasıyla, basit birer yapı tekniği özelliği gösterirler. Ahşap malzemenin neme ve yağmura dayanıksız olması sebebiyle, bazılarının temel kısımları taş kullanılarak yapılmıştır. Ahşap merекlerin yerini, giderek ahşap malzeme kullanımının azalmasına ve ekonomik seviyenin yükselmesine paralel olarak, **biriket ve tuğla merекler** almaktadır. Bunların çatıları da, evlerde olduğu gibi eğimli yapılır ve saca örtülüdür. Merекlerde saklanamayan fazla kuru çayır ve mısır sapları, yörede **yığın** olarak adlandırılan ve ince uzun ağaç sırıklara sarılan **kuru ot kümeleri** şeklinde depolanmaktadır.

Tonya ve çevresindeki konut eklentilerinin, en önemlilerinden bir diğerini de, **Serander** adı verilen ahşap depolar oluşturmaktadır. Bu ek yapı; mısır, fasulye, kabak vb. gibi kışlık, tarımsal ürünlerin saklandığı; tepelerinde genellikle kireçtaşının oyulması veya ahşaptan yapılan tekerlekler konulan; 1.5-2 m. yüksekliğinde; dört, altı ya da sekiz direk üzerine kurulan ve ahşaptan yapılan, **özgün bir mimari özellikte ambarlardır** (Fotoğraf 3).

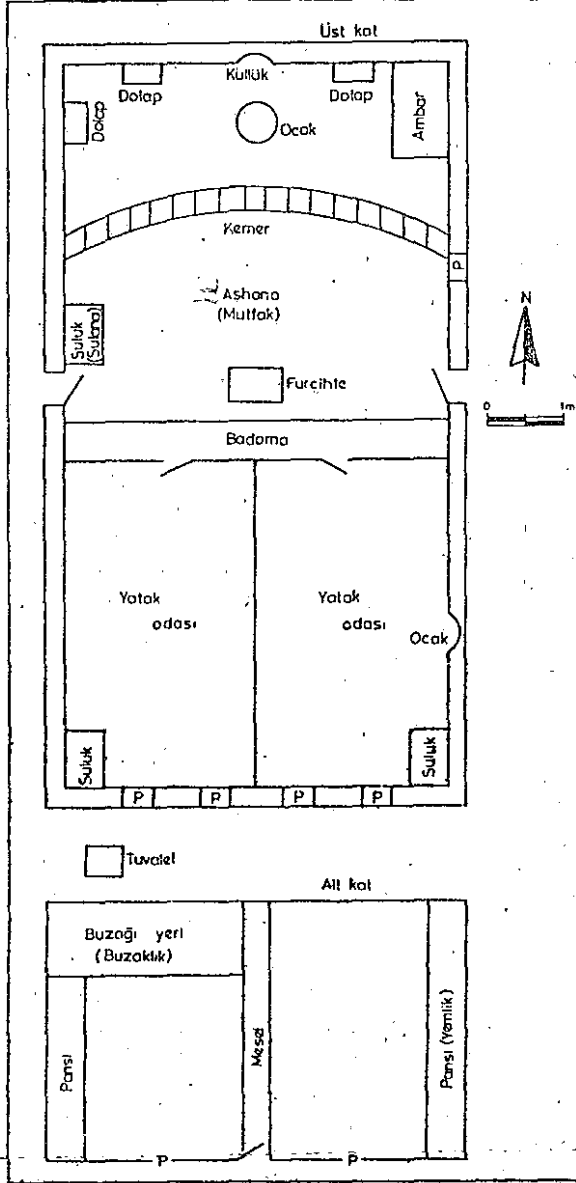
Seranderlerin yapısında ladin, kiraz ve karaağaç gibi kerestesi dayanıklı ağaçlar kullanılmıştır. Direkleri birbirine bağlayarak sağlamlaştıran, yere paralel olarak uzatılan ağaçlara yörede, **sal bağı** denilmektedir. Seranderlerin direklerinin tabanı nem ve yağışlardan meydana gelebilecek çürümeyi önlemek için taşların üzerine oturtulmuştur. Zeminden 1.5-2 m. yükseklikte olan bu yapılara, ahşaptan yapılan merdivenlerle çıkılır. Merdivenin başında, **sofa** denilen giriş kısmı yer alır. Seranderlerin tabanına çitalar genellikle 2-3 cm aralıklarla dizilmiştir. Adına **saran** denilen bu kaplamanın yapılmasında, mısırın kurumasının kolaylaştırılması ve kocanından ayrılması sırasında danelerin alt kısma rahatça düşmesinin sağlanması etkili olmuştur. Bunların (seranderlerin) iç kısmında çeşitli yiyeceklerin saklandığı bir ya da iki ambar bulunmaktadır. Çatıları, meskenler ve diğer eklentilerinde olduğu gibi sac ya da çinko ile örtülü olup, eğimlidir.



Fotoğraf 3. Tonya ve Çevresindeki Konut Eklentilerinden Seranderler.

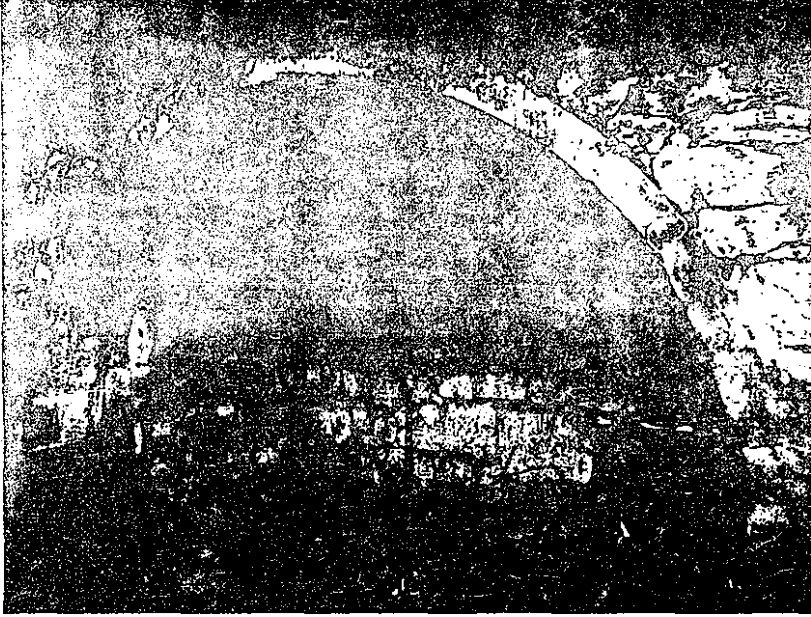
2. Mesken Tipleri - İnşa Şekli ve Fonksiyonları:

2.1- Geleneksel Mesken Tipleri: Bu meskenler; yapılış evrelerinde, ailelerin her türlü ihtiyaçlarını karşılayacak standartlarda inşa edilmiş olmalarına rağmen, artan nüfusa da bağlı olarak, günümüz ihtiyaçlarına cevap verebilecek özellikte değildirler. Ayrıca ekonomik ve kültürel seviyenin değişmesi gibi faktörlerde, bu evlerin, giderek sayılarının azalmasına neden olmuştur. Bu konutların alt katı, arazinin eğimine bağlı olarak yarım kat şeklindedir ve fonksiyonel açıdan hayvan barınağı (ahır) olarak kullanılmaktadır. Barınağa, ön cephesindeki bir dış kapı ile girilmektedir. Ayrıca barınağın Aşhana (aşana) ile bağlantısını, yerel adıyla *Furçilte* (furçifte veya Vurçhte de denir) denilen, kepenk biçiminde açılıp kapanan ve ahşaptan yapılmış bir kapakla kapanan bir giriş-çıkış yeri ile sağlar. Evlerde, *Furçilte*'nin bulunması soğuk kış mevsiminde ahırın bağlantısının aşhanadan sağlanması ve bu mevsimde hayvanlara yemlerin buradan verilmesi ihtiyacı ile ilgili olduğu kadar, geçmişteki *kırı davaları* da, geceleri gerektiğinde evden dışarı çıkmadan, barınağa girilebilmesi ihtiyacı ile de ilgilidir.



Şekil 3. Tonya İlçe Merkezinde Geleneksel Meskenlere Ait Bir Konut Pânı.

Evin üst kısmını oluşturan ikinci kat ise, aşhane ve odalara ayrılmıştır. Aşhanaya, evin yan cephelerinin her iki tarafından açılan iki kapı ile girilip-çıkılır. Yemek-pişirme, oturma gibi amaçlara hizmet eden bu bölümün (aşhananın) ortasından tavana doğru uzanan ve çatının çökmesini engelleyen, taştan yapılmış bir kemer bulunur. İç kesimden çatısı kaplanmamış (çevrede tavanlamak denir) olan bu bölümün ışık almasını, yan duvarlarından birinde oluşturulmuş bir pencere (60x85 cm) sağlamaktadır. Her aşhana da; ısınmak, yemek, ekmeek pişirmek amacıyla, taştan yapılmış bir ocaklık (yerel adı ocak) ve bunun üzerinde, tavandan aşağıya doğru sarkan bir zincir bulunmaktadır. Ocaklığın üstü, taştan yapılmış bir kemerle kapatılmış ve ateş dumanının buradan bacaya bağlanması sağlanmıştır (Fotoğraf 4). Ocaklığın hemen karşısında *küllük* ve onun iki yanında, duvarda oyulmuş şekilde, **taştan yapılmış dolaplar** yer almaktadır. Küllük, sıcak olan külün dışarı atılmadan önce, burada soğutulması amacıyla kullanılmaktadır. Aşhananın bir köşesinde ise, kışık yiyeceklerin saklandığı bir *ambar* (ahşaptan) bulunmaktadır. Giriş kapılarının birinin hemen yanında bulunan *sulana* (suluk), evin ihtiyacı olan suyun bulunduğu günümüzdeki lavabonun fonksiyonunu görür.



Fotoğraf 4. Geleneksel Mesken Tiplerinin Ocaklık Kısmından Bir Görünüş.

Aşhananın zemininden 25-30 cm yükseklikte, odaların önünde, 50-100 cm genişliğinde, ahşaptan yapılmış, odaların döşemesiyle aynı seviyede olan, *badoma* yer almaktadır. *Badoma*, bir çeşit sabit *sedir* olup, oturmak, çeşitli eşyaları yerleştirmek ve gerektiğinde, yatmak gibi fonksiyonlar amacıyla kullanılmaktadır. Ahırın üstünde yer alan odaların tabanı, yan duvarları ve tavanı ahşap malzeme kullanılarak yapılmıştır. Banyo ihtiyacı için, odaların kenarlarında *sulana*, ısınmak için de taştan yapılmış ve yan duvara oyulmuş *ocaklık* ve ona

bağlantılı bir baca bulunmaktadır. Her oda da genellikle iki adet olan pencerelerin ebatları (60x85 cm) oldukça küçüktür (Şekil 3).

Evlerin dış duvarları taş malzemeden örülmüştür. Duvar kalınlıkları ise, genellikle 50 ila 80 cm arasında değişmektedir. Duvar örülürken bağlayıcı harç olarak, *çanur veya kireç harcı* kullanılmıştır. Taş gereç ise çoğunlukla *kesmetaş* şeklindedir.

Meskenlerin alt katını oluşturan, hayvan barınağının bir köşesinde *buzaçılık* yer almaktadır. Orta kısımda ise ahşap döşemeden, 5-10 cm daha alçakta, 25-30 cm. genişliğinde kanal biçiminde *mesel* bulunmaktadır. Fonksiyonu, ahır sıvı atıklarının dışarıya akmasını sağlamaktır. Ahırın, ön cephe duvarlarında, dışa açılan bir kapı ve her iki tarafında da, oldukça küçük pencereler yer alır. Yan duvarların temel seviyesinde ise, hayvan yemliği olarak kullanılan *Panfi* (Pansi veya Panti de denir) bulunur. Ahırın 2-3 m. dışında ve hemen yakınında, atıkların depolandığı bir gübrelik vardır.

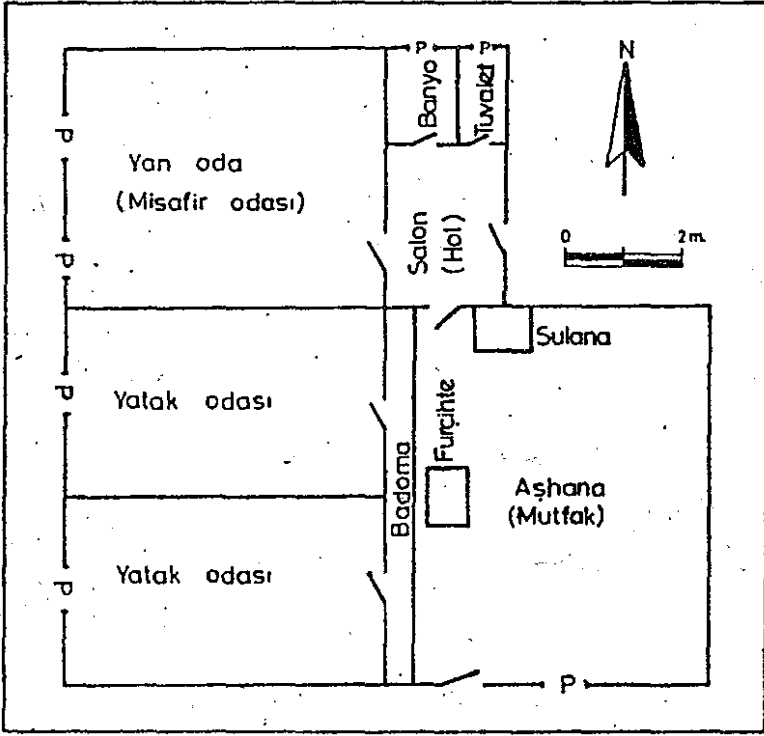
Tonya ve çevresinde zamanının her türlü ihtiyaçlarını karşılayacak şekilde düşünülmüş bu evler, son yıllarda; kültürel, ekonomik ve teknolojik gelişmelere de bağlı olarak, yakılmakta ve yerlerine yeni tip meskenler inşa edilmektedir.

2.2- Yeni Tip Meskenler: Bunlara çağdaş meskenler de diyebiliriz. Bu tip evler, araştırma bölgemizde oldukça fazladır ve giderek sayıları da artmaktadır. Bunlar genellikle biriket, tuğla, çimento vb. gibi fabrikasyon yapı malzemeleri kullanılarak inşa edilmiş, iç ve dış duvar yüzeyleri, kum-kireç ve çimento harcıyla sıvanmıştır. Mahalle yerleşmelerinde; çok yaygın olan bu meskenlerin alt katları, eski tip meskenlerde olduğu gibi, yine ahır olarak kullanılmaktadır. Ancak, onlardan ayrı olarak bu evlerin iç kısımlarında, bazı düzenlemeler yapılmıştır. Örneğin, kemer, ocaklık, sulana vb. gibi iç bölmeler bu meskenlerde yoktur. Yine artan nüfusla birlikte, aile bireylerinin çoğalması, oda sayısının da artırılmasını gerektirmiştir. Bu tür zorunluluklar nedeniyle, evlerin yan tarafına yine esas evle bağlantılı odalar eklenmiştir. Bunlara, *yan oda* da denir. Bu bölümün altı da, ikinci bir ahır olarak, depo veya samanlık görevini görmektedir. Yan odanın salon (hol) bölümünün sonunda, tuvalet ve banyo yer ahır. Aşhane yine eski tip evlerde olduğu gibi oturlan, yemek pişirilen mutfak bölümünü oluşturmaktadır (Şekil 4).

Araştırma bölgemizde **çok katlı konutlar**, genellikle Tonya kent merkezinde yer almaktadır. Bu konutlarda çağdaş yapı gereci olan tuğla, biriket, demir, çimento gibi yapı gereçleri kullanılmıştır. Tokat ve Amasya gibi illerden getirilen tuğla, sıcaklığı daha iyi koruması nedeniyle, birikete oranla daha fazla tercih edilmektedir. Betonarme karkas ve betonarme yığma olarak inşa edilen bu konutlar, daha çok ekonomik düzeyi yüksek ve yurt dışında çalışan aileler tarafından yaptırılmaktadır. Kent merkezindeki konutların büyük bir çoğunluğu, üç veya daha fazla katlı yapılardan oluşmaktadır. Bu yapılarda, kat sayısının artması, arsa fiyatlarının yüksek olmasından ileri gelmektedir. Merkezi kesimi çevreleyen mahalle yerleşmelerinde ise, iki veya daha fazla katlı olan konutlar genellikle, gelir düzeyi yüksek olan, yurt dışında çalışan ailelere aittir (Şekil 5).

Çağdaş konutlarda da çatı şekilleri, yine iklim özelliklerine bağlı olarak, genellikle **eğimli çatı** şeklindedir. Çevre mahallelerde bulunan meskenlerin yaklaşık % 90'dan fazlasının çatısı, iki veya üç tarafa doğru eğimlidir. Değişik yönlere doğru eğimli olan çatının birleştiği

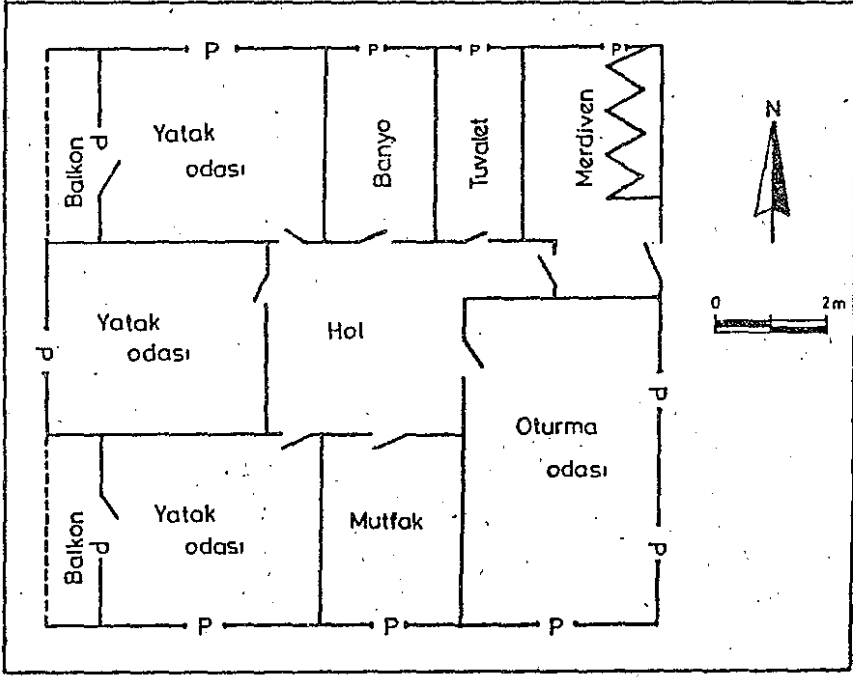
kısıma yörede, *kulet* veya *kurkulet* gibi adlar verilmektedir. Çatıların iki veya daha fazla yöne eğimli yapılması, kış aylarında yağın yoğun kar sebebiyle, çatının çökmesinin önlenmesi ve çatıdaki karın evin tek bir tarafına değil, değişik yönlere düşmesinin sağlanması amaçlanmıştır. Yerleşmelerdeki meskenlerin çatılarının tamamında, örtü malzemesi olarak sac (teneke) ve çinko (galvanizli sac) kullanılmıştır. Kent merkezinde bulunan çok katlı yapıların çatılarının yarıya yakın bir kısmı, hasır betondan oluşan düz çatı şeklindedir. Yine burada yer alan kamu kuruluşlarına ait yapıların tamamına yakınında, örtü malzemesi olarak kremit kullanılmıştır.



Şekil 4: Tonya İlçe Merkezi'nde Yeni Tip Meskenlere Ait Bir Konut Plânı.

Sonuç

Meskenler, insanın; sosyal, kültürel ve ekonomik ihtiyaçlarını karşıladığı beşerî eserlerdir. Farklı bölgelerin kır meskenleri, dikkat çekici bir çeşitlilik gösterirler. Bunda, o bölgenin doğal çevre faktörleri yanında; ailelerin gelenek ve görenekleri, sosyal, kültürel ve ekonomik düzeylerinin, önemli etkileri vardır. Hatta denilebilir ki, çoğu bölgede bu faktörler, meskenlerin şekillenmesinde, artık doğal çevre faktörlerinden daha çok etkili olmaktadır.



Şekil 5. Tonya İlçe Merkezi'nde Modern Mesken Tipine Ait Bir Konut Plânı.

Bu ayırıcı farkı, Tonya ilçe merkezi ve yakın çevresinde açıkça görebiliyoruz. Nitekim 1965-1970 öncesi inşa edilmiş meskenlerde hakim görünüm, bölgenin kırsal mesken şeklindedir. Genellikle hayvan barınağı eklentileri bulunan, ahşap ve karataş yapı malzemesinden inşa edilmiş; tek ya da en fazla ikişer katlı olan bu meskenler, artık Tonya kenti için, geleneksel ve kırsal sayılabilecek bir dokuyu temsil ederler. Oysa, bir yandan yurtiçi gurbetçilik ve bir yandan da yurtdışına işgücü göçü, eski meskenlerin bir kısmının yenileştirilmesi ve birçok yeni meskenin yapılmasını teşvik etmektedir. Bugün Tonya ilçe merkezi, çok katlı ve betonarme yapılarıyla, çağdaş bir kent görünümünü kazanmıştır. Ama bunda esas rolü, yurt dışına giden işgücünün, (yaklaşık 1970-1990 devresinde), kazancını ilçede inşaata yatırması; başka-bir ifadeyle, ailelerin ekonomik düzeyinin yükselmesi rol oynamıştır.

O halde doğal çevre faktörlerinin meskenler üzerindeki şekillendirici etkisi, belli bir zaman süreci içinde ortadan kalkmaktadır. Tonya bu görünüşe tipik bir örnektir.

Kaynakça

- DOĞANAY, H., 1994, Türkiye Beşeri Coğrafyası. Gazi Büro Kitabevi, Ankara.
- EMİROĞLU, M., 1970, Akçakoca'da Nüfus ve Yerleşme, Yerleşme ve Ekonomik Faaliyetler. Ankara Üniv. D.T.C.F. Yay. No: 192, Ankara.
- GÖNEY, S., 1967, Mengen Havzasındaki Köy Meskenleri. İstanbul Üniv. Coğrafya Enst. Derg. Cilt. 8, Sayı 16, s. 112-139, İstanbul.
- İNANDIK, H., 1956, Adapazarı Ovası ve Çevresinde Nüfus ve Yerleşme İstanbul Üniv. Coğrafya Enst. Derg. Cilt 4, Sayı: 7, s. 66-91, İstanbul.
- ÖZAV, L., 1991, Narman'da Mesken Tipleri. Atatürk Üniv. Fen-Edebiyat Fak. Edebiyat Bilimleri Araştırma Derg. Sayı: 19, s. 153-172, Erzurum.
- TANOĞLU, A., 1969, Nüfus ve Yerleşme. İstanbul Üniv. Yay. No: 1183, Edebiyat Fak. Coğrafya Enst. Yay. No: 45, İstanbul.