

TURİSTİK POTANSİYELİ YÖNÜNDE YOZGAT İLİ KAPLICALARI

Yrd.Doç.Dr. İhsan BULUT*

ÖZET

Günümüzde turistik aktivite oldukça çeşitlenmiştir. Yeni turistik çekim alanları gelişmektedir. Bunlardan biri de, sağlık turizmi çekicilikleridir.

Termal turizm, sağlık turizminin en gelişmiş tipidir. Değişik yararlanma şekilleri vardır. Bunlar, içme, banyo yapmak ve çamur banyosu olarak eski çağlardan beri uygulanan kürlerdir (tedavi yöntemleridir).

Ülkemiz, termal kaynaklar (şifalı sular) bakımından oldukça zengindir. Bu zenginliğini sahip olduğu jeolojik özelliklere borçludur.

Yozgat ili de, bu yönden yüksek bir potansiyele sahiptir. İl yönetim bölgesinde, Sarıkaya, Sorgun, Saraykent, Boğazlıyan, Akdağmadeni ve Yerköy ilçelerinde önemli kaplıca kaynakları bulunmaktadır. Bunlardan, Sarıkaya, Sorgun ve Saraykent kaplıcaları önemli termal turistik tesislere sahiptir. Şayet, bu kaynaklar ve tesisler turizme açılırsa, bölgede sosyo-ekonomik açıdan önemli gelişmeler olacaktır. Bunun için, etkili bir tanıtım faaliyeti, tesislerin modernize edilmesi ve bilimsel metodlara dayanan tedavi uygulamaları gereklidir.

Bu nedenle çalışmada, bu önemli kaplıca bölgesinin coğrafi tanıtımı amaçlanmıştır. Kaplıcaların yerel önemleri ve hizmet verebilecekleri muhtemel etki bölgeleri belirlenecektir. Potansiyel yatırımlar ve yapılması gerekenler üzerinde durulmaya önem verilmiştir.

* Atatürk Üniversitesi Kâzım Karabekir Eğitim Fakültesi Coğrafya Eğitimi Bölümü Öğretim Üyesi.

HOT SPRINGS IN YOZGAT IN VIEW OF TOURISTIC POTENTIALITY

ABSTRACT

Nowadays touristic activities have become fairly various. New touristic attractions have been developing. One of them is the attractions of health tourism.

Thermal tourism is the most advanced type of health tourism. Drinking, having bath, and the mud-bath are thermal treatment methods which have been used for ages.

Our country is very rich in terms of thermal waters and it owes this reaches to its geological features.

Yozgat has also a high potential in terms of thermal waters. Important hot springs are there in Sorgun, Saraykent, Boğazlıyan, Akdağmadeni and Yerköy towns of Yozgat city. Out of these, Sarıkaya, Sorgun and Saraykent hot-springs have important thermal-touristic resorts. If these hot springs and resorts are opened to tourism, significant social and economic developments will be seen. For these developments, affective advertisement, modernization of the resorts, the application of scientific treatment methods are required.

Thus, the aim of this study is to introduce geographical features of these important hot spring areas. So their regional importance and possible affective areas will be determined. Potential investments and necessary affairs have been stressed.

GİRİŞ

Termal Turizmin Tanımı ve Önemi

Günümüzde, turistik aktivitenin oldukça çeşitlendiği ve yeni turistik çekim alanlarına yöneldiği dikkati çekmektedir. Bunlardan biri de, sağlık turizmi çekicilikleridir.

Sağlık turizminin en gelişmiş tipi olan termal turizm; değişik yararlanma şekilleri olan önemli bir turistik faaliyet olmuştur. Nitekim bileşimlerinde belli oranların üstünde eriyik bulunan sulardan içme (soğuk sular), banyo yapmak ve çamur banyosu (sıcak sular) şeklinde kür yöntemlerinin tarihte Eski Çağ'a kadar gerilere götürülebilecek başlıca tedavi yöntemleri olduğuna işaret edilmektedir¹. Ülkemiz, arazisinin jeolojik özellikleri yönünden, şifalı sularca oldukça zengin bir ülkedir. Ülkemizin hemen her coğrafi bölgesine dağılmış 2000'den fazla konumda şifalı su kaynağının mevcut olduğu tahmin edilmektedir².

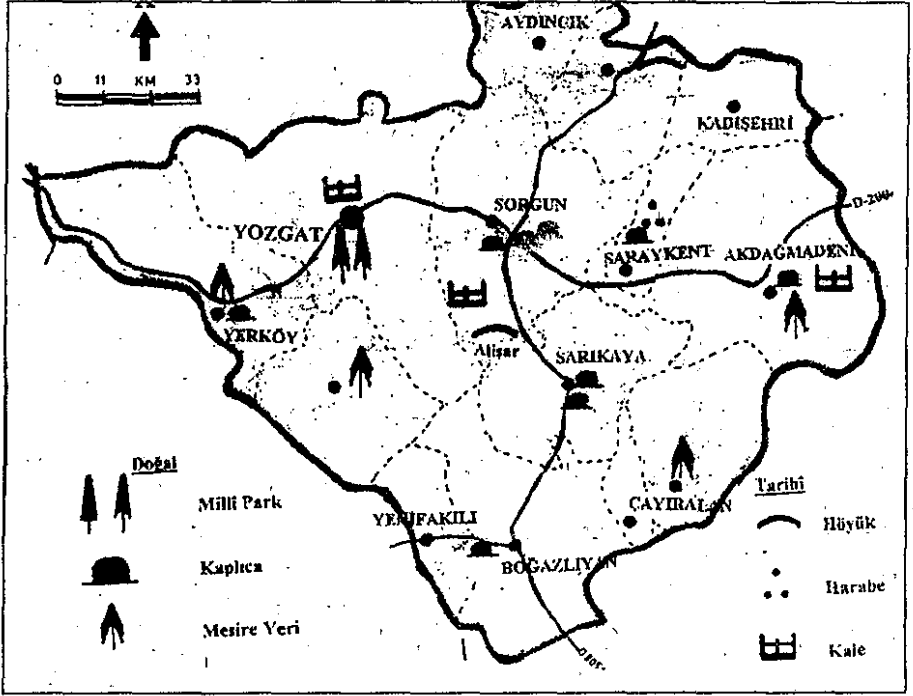
Yozgat ili de sınırları içerisinde çeşitli ilçelerde önemli kaynakların ve yüksek bir termal turizm potansiyeli bulunan bölgelerimizden biridir. İl yönetim sınırları dahilinde *Sarıkaya, Sorgun, Saraykent, Boğazlıyan, Akdağmadeni, Yerköy* ilçelerinde önemli kaplıca kaynakları bulunmaktadır (Şekil-1). Bunlardan Sarıkaya, Sorgun ve Saraykent (Karamağara) kaplıcaları, mevcut işletmeleriyle buldukları yerleşmeye birer turistik çekim merkezi özelliği taşıyan, *termal turizm yerleşmeleri* oluşturabilecek niteliklere sahiptir.

Araştırmamızın amacı, bu önemli kaplıca bölgelerinin coğrafi tanıtımı olup, mevcut yerel önemlerini ve hizmet verebilecekleri muhtemel etki bölgelerini ortaya koymaktır. Potansiyel yatırımlar ve yapılması gerekenler üzerinde durulacaktır.

Çalışma coğrafi yaklaşımla ele alınmış, incelemeye esas oluşturan veriler yerinde yapılan mülakat ve gözlemler sonucu elde edilmiştir.

¹Doğanay, H., 1989, *Erzurum'un Termal Turistik Potansiyeli. Turizm Yıllığı, 1988-1989, Ankara, s. 157-158.*

²Ülker, İ., 1988, *Sağlık Turizmi ve Kaplıca Sularımızın Değerlendirilmesi. Turizm Yıllığı, 1986, Ankara, s. 205.*



Şekil 1. Yozgat İli Dahilinde Kaplıcaların Dağılımı

I. BÖLÜM

SARIKAYA KAPLICALARI

1.1- Konum Özellikleri

Kaplıca kaynakları, Yozgat il merkezinin 71 km. güneydoğusunda yer alan Sarıkaya ilçe merkezinde bulunmaktadır. Yozgat-Kayseri asfaltı (D-805 Devlet Karayolu) ile il merkezine bağlı olan ilçe aynı zamanda Samsun-Mersin karayolunun da önemli kavşak noktalarından biridir. Bulduğu bu elverişli konumu nedeniyle, önemli yerleşme ve nüfus yoğunluk merkezlerine (Kayseri, Yozgat, Çorum, Sivas, Ankara gibi) kolaylıkla ulaşılan bir yerleşmedir (Tablo-1, Şekil-2).

Kaplıcaların bulunduğu asıl yer, *Boğazlıyan Özü* denilen bir dere yatağı olup, Sarıkaya şehir yerleşim alanının en alçak kesimini oluşturur. Ortalama yükseltisi 1170 m. kadar olan kaynak yerleri, güneyinden ve kuzeyinden bağlı yükseltisi 200-300 m.yi geçmeyen tepelik sahalarla çevrilmiştir.

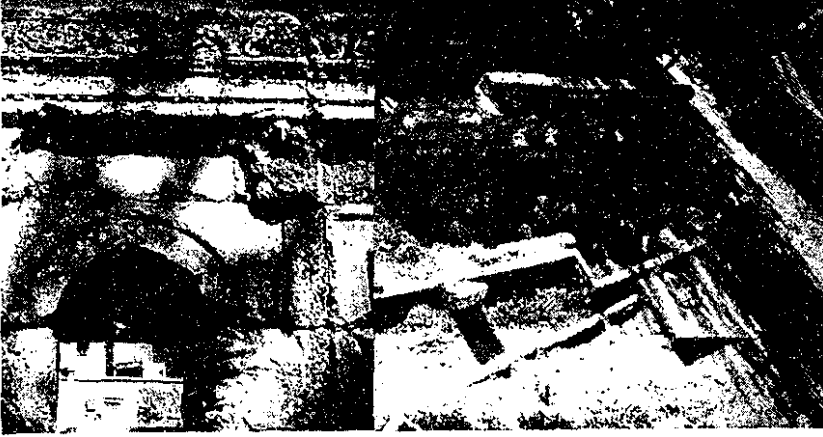
Tablo 1. Sarıkaya Kaplıcalarına Ziyaretçi Veren Başlıca Merkezlerin Nüfus ve Uzaklık Durumu (1990)

MERKEZLER	UZAKLIK (km.)	NÜFUS
Çayıralan	35	7 664
Boğazlıyan	45	16 895
Sorgun	38	31 179
Akdağmeni	45	12 220
Çekerek	80	10 398
Yerköy	110	26 448
Yozgat	71	50 333
Kırıkkale	200	185 431
Ankara	290	2 559 471
Kayseri	122	421 362
Sivas	144	221 512
Tokat	238	83 058
Çorum	162	116 810
TOPLAM		3 742 781

Kaynak: D.İ.E. 1990, Nüfus Sayımı Sonuçlarından ve Karayolları 1995, Yol Haritası.

1.2- Doğal Çevre Özellikleri

Araştırma sahası (Sarıkaya yöresi) geniş bir yayılımıyla Neojen volkanik fasiyesinin yayılış sahasına tekabül etmektedir³. Bu ana formasyonla birlikte yörede dar şahalı metamorfik seriler (mermer, kristalize kalker ve dolomit ile ayrılmamış metamorfikler) yer almaktadır. Alüviyal formasyon, bölgedeki en genç jeolojik oluşuklar olup, daha çok Kanak Çayı ve önemli kollarından Boğazlıyan Deresi yataklarında yayılış gösterirler.



Fotoğraf 1. Sarıkaya Kaplıca Bölgesi İçindeki Tarihi Roma Hamamı Kalıntıları Mermer Sütun ve Kemerleri

Metamorfik oluşuklar ilçe merkezinin güneybatısında Yazırdağ (1538 m.) ve Ayrıdağ (1386 m.) yöreleri ile, güneydoğuda yüzeye çıkmış olup, yörede eskiden beri inşaat malzemesi olarak kullanılmaktadır. Örneğin tarihi Roma hamamı kalıntılarının mermer sütun ve yer döşemelerinin bu yöreden alınan malzeme ile inşa edildiği sanılmaktadır (Fotoğraf-1).

Bölgede morfolojik çeşitlilik yok denecek kadar azdır. Bölgenin genelinde (1100-1200 m.) volkanik fasiyes yayılış alanına tekabül eden plato alanları (tüf platoları), hafif engebeli düzlükler ile bağlı yükseltisi 300-500 m. arasında değişen tepelik (yassı, kubbemsi) alanlar uzanmaktadır. Nisbeten yeknesak bu topoğrafya ise Konak Çayı ve kollarının tabanlı vadileri ile silik, belirgin olmayan, yer yer dik yamaçlarla yarılmıştır.

³Erentöz, C.-Ketin, İ., 1963, 1:500.000 ölçekli Türkiye Jeoloji Haritası, Kayseri, M.T.A. Enst.Yay., Ankara.

Yerleşmenin güneybatısında yer alan Delikkaya Sırtları (güneybatı-kuzeydoğu yönlü), Mehmet T. (1197 m.), Kuştepe (1408 m.) ile güneyde Orta T. (1287 m.), güneydoğuda Beştepe (1374 m.), kuzeybatıda Cehennem Tepe (1164 m.) gibi tepeler, morfolojik uyumu bozan şekil elemanlarıdır.

Araştırma sahasında yazları sıcak ve kurak, kışları soğuk ve kar yağışlı yarı kurak iklim şartları hüküm sürer. En düşük ortalama sıcaklıklar Ocak ayında -2.1°C , en sıcak ay ortalaması Temmuz'da yaşanmakta olup, 19.3°C olarak ölçülmüştür. Bölgeye düşen yıllık yağış tutarı 544.7 mm. dir. Yağışların büyük bölümü kış (%38) ve ilkbahar (%29.6) aylarına dağılmıştır. En az yağışlı dönem yaz (%6) mevsimidir⁴.

Bölgenin bitki örtüsü, iklimin etkisinde bozkır (step) olarak gelişmiştir. Genellikle ilkbaharda yeşeren ve yaz başlarında kuruyan step türleri hâkim olup, bölge yoğun tarla tarımı alanlarıyla işgal edildiği için doğal bitki örtüsü dar sahalı mera ve mezarlık gibi alanlarda korunabilmiştir. Yer yer dar sahalı step türleriyle karışık dikemli çalılıklara da rastlanılır. Bölgenin yaz boyunca ağaçlı yeşil alanlarını, akarsu boylarındaki söğüt ve kavaklıklar ile sulanabilen sahalardaki meyve bahçeleri oluşturur.

1.3- Sarıkaya'da Kaplıcalardan Yararlanmanın Tarihi Gelişimi

Sarıkaya kaplıcalarından Roma devrinden beri (M.Ö. 1. yüzyıl) yararlanıldığı tahmin edilmektedir. Bu devirden kalma hamama ait su kemerleri ve banyo yapma yerlerinin sıcak su akıntısı bugün de muhafaza edilmiş, faal durumdadır. Çevre sakinlerinin, özellikle çocuklarının bu sıcak suların yararlandığı tesbit edilmiştir (Fotoğraf-1). Ancak yörenin yazılı tarih öncesi dönemde (son Kalkolitik) İ.Ö. 3200-2600 İlk Tunç çağından itibaren kesintisiz bir yerleşme alanı olduğu belirtilebilir.

Nitekim, Alishar Hüyüğü kültür kalıntıları sayesinde, tarım kültürünü, hayvan evcilleştirilmesinin ve bakır, kurşun, gümüş gibi maden işlemeciliği de, topraktan yapma eşyalar, kerpiç mesken şekilleri ve heykeller olarak yörenin yerleşme tarihinin oldukça eski ve prehistorik devrelere dayandığı söylenebilir (Fotoğraf-2). Bölge yazılı tarihe, Hititler döneminde girmiş olup, bölgede sırasıyla, Frig, Kimmer, Lidya, Pers, Galat, Roma ve Bizans dönemlerini takip eden, yaklaşık 1000 yıllık Türk egemenliği yaşanmaktadır.

⁴D.M.I.G.M. Ekstrem ve Ortalama Kıymetler Bülteni, 1974.



Fotoğraf 2. Alışar Höyüğü : Sorgun İlçe Merkezine bağlı 32 km. güneyde Alışar Köyünün 3 km. Kuzeyinde Yeralan Hitit Dönemi Kenti. Sarıkaya İlçe Merkezine 8 km. Mesafade Bulunmaktadır. Kayseri - Yozgat Karayolunun Doğusunda Yeralır.

Sarıkaya yerleşmesinin eski adının *Hamamköy* oluşu, daha sonradan hamamların da etkisiyle pazar fonksiyonu kazanan bir yerleşme olması ve *Hamampazarı* olarak adlandırılması gibi iskân=yerleşme evrimiyle ilgili özelliklerdir. Kuşkusuz bu özellikler hamam kültürünün yörede Osmanlı Devrinde ve Cumhuriyetin ilk yıllarında da önemli olduğunu göstermek bakımından oldukça ilgi çekici bilgilerdir.

Yozgat yöresinde sıcak su kaynaklarına, doğal olarak veya beşerî bir etki olmaksızın oluşmuş anlamında, *küdrat hamamı* denilmesi şeklinde mistik bir yorum, bugün de yaygındır. Suların şifâli oluşunda da bu açıdan fayda bekleyenler çoğunluktadır. Ancak bu yaklaşımlar kuşkusuz bilimsellikten çok gelenek ve inanışlarla ilgilidir.

Oysa, bilindiği gibi sıcak su kaynaklarının büyük bir kısmının kökenini meteorik sular meydana getirir. Bu sular, yer kabuğunun derin kısımlarına sızmışlar ve orada temas ettikleri sıcak kesimler (intrüzyonla yükselmiş sıcak kütleler, bu kütlelerden ayrılan kızgın su buharları, gerek mağmatik kütleler ve gerekse kızgın buharlar tarafından ısıtılmış tabakalar v.s.) vasıtasıyla ısıtılmışlardır. Sıcak suların çok az bir kısmı ise juvenil sulardan (mağmanın

derinlikte soğuyup katılaşması sırasında, onun içinde bulunan su buharının yoğunlaşmasıyla oluşan sular) müteşekkildir⁵.

Yörede kaplıca tesislerinin en eskisi, 1950'de yapılmıştır. İlçe idari bölünüşte 1935 yılına kadar Boğazlıyan ilçesinin bir köyü durumunda idi. Bu tarihte bucak merkezi olan Aşağı Sarıkaya köyünden bucak merkezi Terzili Hamamı veya Hamamköy diye bilinen şimdiki ilçe merkezine getirilmiştir. Bucak 1957 yılında Sarıkaya adıyla ilçe yönetimi olarak teşkilatlandırılmıştır.

1.4- Kaplıcalar

1.4.1- Eski Hamam (Tarihî Roma Hamamı)

İlçe merkezinde, yeni tesislerin arsasına bitişik bir alandır. Harabe durumuna gelmiş tarihi eserin sadece mermer duvarları, su kemerleri, kemerler üzerinde koçbaşı sütunlar kısmen tahrip olmakla birlikte, günümüze kadar gelmiştir (Fotoğraf-3). Açıkta akan sulara sıcaklık 40°C kadardır. Yöreye herhangi bir katkısı olmayan hamamın, nostaljik bir önemi ve tarihî turistik değeri bulunmaktadır. Ayrıca aynı yerinde aslına uygun bir restorasyon çalışmasıyla yeniden faaliyete geçirilebilir. Böylece dış turizm açısından önemli bir potansiyelin harekete geçirilmesi mümkün olabilir.

1.4.2- Sarıkaya Kaplıcası

Yörede 1950'de kurulan ilk tesis, aralıklarla 1971'e kadar hizmet vermiştir. Tesisler, bugünkü durumunda 1971'de yeniden düzenlenerek faaliyete geçirilmiştir. Hâlen kaplıcanın birisi erkek diğeri kadınlara hizmet veren iki genel havuzu ve 14 özel kabini bulunmaktadır. Kabinlerde 2 x 1 x 1.2 m. ölçülerinde mermer küvetler ve duş sistemi yer almaktadır.

Kaplıcaların yakın çevreye olan merkezi konumu, Kayseri-Yozgat karayolu ile çevre il ve ilçelerle kolayca ulaşım imkânları kaplıcalardan yararlanmayı kolaylaştıran en önemli faktördür. Kaplıca merkezine komşu büyükçe nüfus merkezlerinin varlığı da bu konuda çok etkili olmaktadır.

Bunun sonucu olarak Sarıkaya ilçe merkezinin ticaret inoksiyonu kaplıca turizmine bağlı olarak gelişmiştir. 1992 yılında otellerin yaklaşık 1500 yatak kapasitesi vardı. Temmuz başı-Ağustos sonu arasındaki dönemde bu kapasitenin tamamen kullanılmakta olduğunu tesbit ettik. Aynı şekilde bölgedeki lokantacı esnafın da temel müşteri kaynağı kaplıca turizmi amacıyla dışardan gelen ziyaretçilerden oluşuyordu.

⁵Hoşgören, M.Y., 1984, *Hidroğrafya'nın Ana Çizgileri I, Yeraltı Suları-Kaynaklar-Akarsular* (2.Baskı) İstanbul Üniv. Ed.Fak. Yay. No. 2619, İstanbul, s. 18 ve 40.

Tablo 2. Sarıkaya Kaplıca Kaynaklarının Fiziksel ve Kimyasal Özellikleri

FİZİKSEL ÖZELLİKLER	
Renk	Renksiz
Görünüş	Berrak
Koku	Kokusuz
PH	7.0-7.3
Karbondioksit	yok
Amonyak	yok
Nitrik	yok
Tortu	var
ORGANİK MADDE (12 mg/lt)	
Katyonlar	mg/lt
Sodyum iyonu (Na ⁺)	000.851
Kalsiyum İyonu (Ca ⁺¹)	100.000
Magnezyum İyonu (Mg ⁺⁺)	14 400
Demiralmunyum (Fe ⁺⁺⁺ Al)	20 879
Anyonlar	mg/lt
Sülfat İyonu (SO ₄)	48 020
Klorür (Cl)	79 875
Hidrokarbonat (HCO ₃)	274 500
Metasilikat Asidi	29 900
Nitrat (NO ₃)	yok

Kaynak: Refik Saydam Merkez Hıfızısılha Enstitüsü M.ü.d. Sarıkaya Sularına Ait Tahlil Raporu.

Kaplıca yerleşmesi olarak değerlendirilen⁶ yörenin kaplıca şehri olması arzu edilmektedir. Zirâ bu potansiyel Sarıkaya'da mevcuttur. Sarıkaya kaplıcalarının en önemli özelliği birçok hastalığı tedavi edici olmasıdır. Daha çok romatizmal rahatsızlıklar (ağrılar ve eklem kireçlenmesi), sinir ucu iltihapları ve ağrıları, kırık ve çıkık şekilleri ile bunların iyileşmesinden sonra meydana gelen kostafrileri ve eklem kireçlenmelerine iyi geldiği tespit edilmiştir. Kadın hastalıklarında birçok rahatsızlığı iyileştirici özelliğe sahip olduğu da belirtilmektedir⁷. Kaplıca sularının sıcaklık havuza geldiği anda 46°C, sertliği 7 olup, debisi 4 lt/sn. olarak tespit edilmiştir (Tablo-2). Ancak akım değerlerinin yeni kaynaklarla giderek zenginleştirildiği ve 35 lt/sn. düzeyine ulaştırılan kuyu verimliliği ile banyo kapasitesinin yaklaşık 8 160 kişi/gün. kadar olduğu hesaplanmıştır⁸.

İlçede, konaklama tesisleri açısından en elverişli konumda olan kaplıca olması yanında, mevcut tesisler bakımından da, en zengin kaplıca Sarıkaya kaplıcasıdır. Kaplıca alanındaki moteller yararlanma bakımından çok elverişlidir. Tesislerin en büyüğü olan Termal Otel 24 oda ve 62 yatak kapasiteli olup, oldukça donanımlıdır. Kaplıcaya bağlı içerisinde küveti, banyosu, tuvaleti, mutfak ve televizyonu olan 36 adet motel bulunmaktadır. Motellerde ayrıca halı kilim gibi, döşeme unsurları ile mutfakta buzdolabı da mevcuttur. Özel idareye ait olan kaplıca tesisleri arasında Yozgat Valiliği için hazırlanan motel en zarif ve konforlu olanıdır (Fotoğraf-4). Kaplıca alanında lokanta, çay bahçesi gibi tesisler de yer almaktadır.

Bütün bu özelliklerine rağmen kaplıca, şehir yerleşim bölgesinin merkezi konumunda yer aldığından tesisler sıkışık vaziyettedir. Bu durum, bir takım çevre sorununu da beraberinde getirmektedir.

Kaplıcalardan günübirlikçilerle birlikte yararlananların sayısı, günlük 2 000 kişi civarındadır. Temmuz-Ağustos aylarında artan bu aktivite, ölü sezon tabir edilen Eylül-Mayıs arasında 800 ila 1 000 kişi arasma düşer. 1995 Mayıs ayı fiyatlarıyla motellerin günlük 700 000 TL., otelin çift kişi 400 000 TL., üç kişilik oda fiyatları da 600 000 TL., havuzlu banyolar 20 000 TL./kişi ve özel kabinlerin saat ücreti 40 000 TL. idi. Aynı sezonda şehirdeki otellerin oda ücretleri iki kişilik oda ücreti 300 000 TL., üç kişilik odalar için 400 000 TL.ydi. Kuşkusuz otel fiyatlarında büyük ölçüde kaplıca otel ve motellerinin fiyatları belirlemektedir.

⁶ Ülker, İ. 1986, A.g. makale, s. 205-220

⁷ İ.Ü. Tıp Fak. Hidroklimatoloji Kürsüsü

⁸ Ülker, İ. 1986, A.g. makale, s. 205-220



Fotoğraf .3. Sarıkaya Kaplıcaları, Şehir Merkezinde Olduça Sıkışık Bir Doku İçerisinde Yer almaktadır.



Fotoğraf .4. Sarıkaya Kaplıcası Motellerinden Bir Görünüş : Soldaki Tuğla Duvarlı Motel Özel İdarece Yozgat Valiliğine Tahsis Edilmiştir.



Fotoğraf 5. Sarıkaya Yenişifa Kaplıcası (Eskiuyuz Hamamı)

1.4.3- Yeni Hayat Şifâ Kaplıcası (Eski Uyuzhamamı)

Daha çok cilt hastalıklarının tedavi edici özelliği ile tanınmıştır. Bu tesis 1987'de tamamlanarak 1989'da işletilmeye açılmıştır (Fotoğraf-5).

Tablo 3. Sarıkaya Yeni Şifâ Kaplıcası (Eski Uyuzhamamı) Sularının, Fiziksel-Kimyasal Özellikleri

FİZİKSEL ÖZELLİKLER	
Renk ve Tortu	Renksiz ve Tortu
Koku ve tad	Kokusuz
PH	7.53
Karbondioksit	yok
Amanyok	yok
Nitrat	yok
Oksijen	0.7 (mg/lt.)

ORGANİK MADDE (12 mg/l)	
Kanyonlar	mg/l
Sodyum iyonu (Na^+)	76.774
Kalsiyum İyonu (Ca^{+1})	72.144
Magnezyum İyonu (Mg^{++})	14.587
Demiralişiminyum (Fe^{+++}Al)	4.432
Anyonlar	mg/l
Sülfat İyonu (SO_4)	56.900
Klorür (Cl)	85.200
Hidrokarbonat (HCO_3)	280.600
Metasilikat Asidi	3.530
Nitrat (NO_3)	49.400
TOPLAM	646.267

Kaynak: Refik Saydam Merkez Hıfzısıhha Enstitüsü Mtd. Sarıkaya Sularına Ait Tahlil Raporu.

Belediye ve özel idare tarafından ortak yapılan tesislerde kadın ve erkekler için iki ayrı havuz ve 5 özel kabin bulunmaktadır. Yöre sakinlerinin daha çok ilkel usullerle banyo almak şeklinde yararlandığı kaplıcaların sularının her türlü rahatsızlığa iyi geldiği sanılmaktadır. Dolayısıyla bölge kaplıcalarından yararlanım bilimsel yaklaşımlardan uzak kalmaktadır. Bu nedenle de gerekli, gereksiz her türlü rahatsızlığa çare aranılmaktadır. Kuşkusuz yörede termal kaynaklardan yararlanmanın doktor kontrolünde yapılması, beklenen yararları daha kolay sağlayacaktır.

Nitekim kaplıca sularının fiziko-kimyasal özellikleri ve buna bağlı tedavi edici özellikleri incelendiğinde bu durum daha kolay anlaşılır (Tablo-3)

Kaplıcaların tedavi edici özelliği kronik romatizmalar, cilt hastalıkları, nevralji bölgesi ağrıları, nefrik sinir ve ucu, iltihabları, kadın hastalıkları, çeşitli ağrular ile böbrek ve safra kesisi taşı gibi rahatsızlıklar üzerinde etkilidir.

Yani Hayat Şifâ kaplıcasını ziyaret edenlerin sayısı, ziyaretçilerin en yoğun olduğu dönemde 1000 kişi/gün (Temmuz-Ağustos-Eylül), bu dönemin dışında ise ancak 350-400 kişi/gün düzeyine düşer.

Kaplıcalara tedavi için gelenler daha çok Yozgat, Kayseri, Çorum, Ankara, Sivas, İstanbul ile yakın çevreye yaz tatili için yurtiçi ve yurtdışından

gelenler oluşturmaktadır. Bu haliyle kaplıcaların tamamı yakın çevre ile iç turizm faaliyetlerine hizmet etmektedir. Dış turizme henüz açılmamıştır.

1.5- Sonuç, Başlıca Sorunlar ve Çözüm Önerileri

Sarıkaya yöresi Alishar höyüğü, Romalılar'dan kalma eserler gibi sahip olduğu tarihi değerler ve yaklaşık 2000-2500 yıldan beri bilinen ünlü kaplıcalarına rağmen, turistik aktivitenin çok zayıf kaldığı bir yöredir. Oysa, bölgede kaplıcaların gerek çevresi gerekse komşu iller açısından çok yüksek bir turistik potansiyeli bulunmaktadır. Çevrenin tarihî turistik değerlerini turizm aktivitesine kazandıracak şekilde tanıtmak ve düzenlemek gerekmektedir. Ancak, bunlar yapıldığı zaman kaplıca turizminin de etkisiyle yöre, iç turizm açısından büyük önem kazanacağı gibi, dış turizme de, imkân sunabilecek bir turistik faaliyet bölgesi olacaktır.

Bölgede gerek iç ve gerekse dış turizmin canlanması için bazı tedbirlerin alınması zorunludur.

Sarıkaya kaplıcaları bölgesi şehirmerkezinde yerleşmenin en yoğun olduğu bir konumda yer aldığı için yörede, turizm aktivitesinin kaplıca turizmi ile sınırlı kalacağı düşünülebilir. Ancak bölge özellikle kış mevsiminde av sporları bakımından da uygun özellikler gösterir. Yine çeşitli yaşta insan gruplarına hitap edecek şekilde ek tesislerin oluşturulması gerekir.

1- Yöreye gelen ziyaretçi sayısını arttırmak için özellikle sağlık turizmi amacıyla yönelik olarak gelenlerin kaplıcalarda bulunan motellerde kalması ve tedavinin sürekliliği sağlanmalıdır. Mevcut otel ve motel kapasitelerinin artırılması gerekir. Şayet bu iyileştirmeler yapılamaz ise bölge kaplıcaları ancak Sarıkaya ilçe merkezi nüfusuna havuzlarıyla hizmet veren bir hamam olmaktan öteye bir anlam taşımaz. Özellikle Şifâ kaplıcası (Uyuzhamamı)'nda hiç bir motel bulunmamakta bu durum kaplıcaların kapasitesinin altında hizmet vermesine neden olmaktadır. Bu nedenle bu tesise en az 50 yatak kapasiteli, sade fakat sıhhi motellerin yapılması gerekmektedir.

2- Özel kabinlerin yetersiz oluşu, kaplıcaların kapasitesinin altında hizmet vermesinin diğer bir nedenidir. Bu nedenle her iki kaplıcada da en az 20-30'ar kabinlik bir kapasite oluşturulmalıdır.

3- Kaplıcaların lokanta, çay bahçesi mekanlarının genişletilerek yeniden düzenlenmesi gerekmektedir. Lokantalarda yöreye özgü yemekler (ekşili, kadmer, peynirli, yufka, bazlama gibi) ve gıntı (gıntı: taş yayık ayranı) ayranı verilmeli; kaplıcalar etnografik duygu ve düşüncelerin de sergilendiği birer merkez haline getirilmelidir. Yine oluşturulacak bahçe alanlarında,

ziyaretçilerin (özellikle günübirlikçiler) piknik yapacağı şekilde düzenlemeler ve herşeyden önce ağaçlandırmaya gidilmesi mutlaka gerekmektedir.

4- Çevre düzenlemelesinin mutlaka yapılması, yer darlığı nedeniyle öncelikle otopark sorununun çözülmesi ele alınmalıdır. Kurak geçen yaz mevsiminde yeşil alanların arttırılması, yörede yaygın olan rüzgârla toz savrulması hadisesini kısmen önleyecektir.

5- Eğlence ve spor tesisleri, kafeterya, müzik dinleme salonları oluşturulmalıdır. Bu kapsamda halı saha, tenis alanları, basket potaları, voleybol ağı, yüzme havuzu ve çeşitli oyunların oynanabileceği mekanlar (okey, bilardo, satranç gibi) teşkil edilmelidir.

6- Bölgede mutlaka bir sağlık istasyonunun kurulması veya bir uzman hekimin kaplıcalarda istihdam edilmesi sağlanmalıdır. Kaplıcalardan yararlanma uzman hekimler ve fizyoterapistler denetiminde olmalıdır.

7- Bölgenin tanınmış bir kaplıca turizmi yöresi olabilmesi için, etkili bir reklam ve tanıtım yapılmalıdır. Bu amaçla, ilçede her yıl belirli haftalarda hamam bayramı düzenlenmeli, bu hafta boyunca festivaller, kongre ve konferanslar şeklinde geniş kitlelere kaplıcaların önemi anlatılmalıdır. Yerel yayın ve basın organlarınca tanıtıcı yazılar, makaleler yazılarak, reklamlar verilmelidir. Yararlanımı teşvik için, özellikle ölü sezonda, sembolik ücretlerle belirli süreler arasında, çevre sakinlerinin yararlanması özendirilmelidir.

8- Belki de, turizm faaliyetleri açısından ülkemizde içinde bulunduğu en önemli sorun, nitelikli (eğitilmiş) işgücü sorunu olup, Sarıkaya kaplıcalarının çalışanlarının da, bu özellikte seçilmesine gayret edilmelidir.

II. BÖLÜM

SORGUN KAPLICALARI

2.1- Kaplıcanın Konum Özellikleri

Daha önce de belirtildiği gibi, kaplıcalar bakımından oldukça zengin olan Yozgat ilinin, en önemli, kaplıca yörelerinden biri de Sorgun ilçe merkezidir. Bu yöredeki kaplıcalar, ilçe merkezine 1.5-2 km. mesafede bulunmaktadır (Şekil-3). Şehir yerleşim alanının doğuya doğru genişlemesi sonucu kaplıcalar, bugün tamamen belediye yönetim sınırları içerisinde kalmıştır. İlçede bulunan üç kaplıca tesisi, Eğriöz Deresi kuzey ve güneyinde ve Sivas-Ankara karayolu (D-200 Devlet Karayolu) güney şevinde yer almaktadır. Bunlardan en eskisi, Eğriöz Deresi'nin güneyinde kalan Bedirbaba kaplıcası olup, diğer ikisi daha yeni yapılmış nisbeten modern tesislere sahiptir.

Kaplıcaların güneyinde, Yeni Çeltik Kömür İşletmesi yönetim binaları ve tesisleri ile kuzeyinde kapalı işletmenin tesisleri yer almaktadır. Kaplıcalardan ikisi özel idare fidanlığı içerisinde yer aldığı için nisbeten düzenlenmiş bir çevre içerisinde kurulmuştur (Fotoğraf-6).

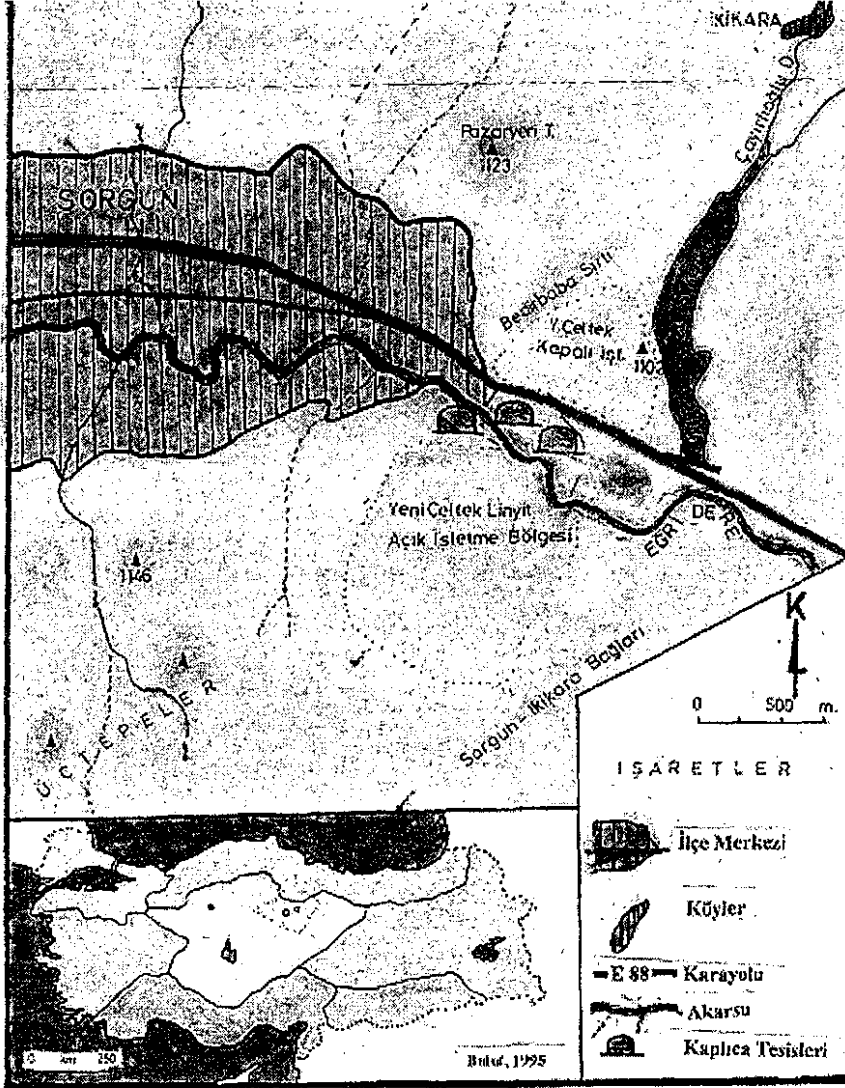
2.2- Doğal Çevre Özellikleri

Sorgun ve çevresi, genellikle Miyosen lavlarının meydana getirdiği, nisbeten düz bir topoğrafyaya sahiptir⁹. Ortalama yükseltinin 1000-1100 m. olduğu çevrede, bağıl yükseltiler 200-250 m.yi geçmez. Söz konusu saha, kaplıca tesisleri alanı içerisinde geçen Eğriöz deresi ve bu derenin karıştığı Delice Çayı'yla yarılmış, tipik lav platosu olarak nitelendirilmektedir¹⁰.

Kaplıcaların bulunduğu konumun hemen 1 km. kadar doğusunda topoğrafya düzlüğü bozulmaktadır.

⁹Sür. Ö., 1972, Türkiye'nin Özellikle İç Anadolu'nun Genç Volkanik Alanlarının Jeomorfolojisi, Ankara Üni. DTCF Yay. No. 223, Ankara, s.29.

¹⁰Sür. Ö., 1972, a.g.e., s.



Şekil 3. Sorgun Kaplıcalarının Lokasyon Haritası

Kaplıca sahasının güneyinde, bazaltik Üç Tepeler (1146 m.) ve bu tepelerin kuzeye bakan yamaçlarında büyük bölümü terk edilmiş üzüm bağları (Sorgun ilçe merkezi ve İkikara köyüne ait) yer tutar. Söz konusu bağlık alanlar ile kaplıca bölgesi arasında linyit işletmesinin hafriyat alanları bulunmaktadır.

Öyleki kömür işletmesinin (açık işletme) hafriyatı ilgisizlik yüzünden bağlık alanları işgâl etmiştir. Kuzeyde Bedirbaba sırtları üzerinde, verimli buğday tarımı alanları (İkikara köy arazisi ile) doğusunda granitik yapılı Değirmen Tepesi (1102 m.) yer almaktadır. Yine bu volkanik kütleyi boğaz şeklinde yaran, İkikara köyü arazisinden geçerek Eğriöz deresine karışan Çayırhoğlu Deresi'nin Boğazdeğirmeni mevkinde setlenmiş şeker fabrikası göleti bulunmaktadır.

Kaplıcalar yöresi, Sorgun ilçe merkezi ve yakın çevresinin hemen hemen en yoğun ağaçlandırılmış yöresini oluşturur. Bu nedenle saha, aynı zamanda da önemli bir gütübürlük rekreasyon yeridir.

Kaynakların, kuzey-güney yönlü muhtemel bir fayın doğusunda bulunduğu, Neojen kalkerleriyle granitlerin sınırlarında yer aldığı tespit edilmiştir. Eğriöz Deresi'nin civarındaki alüvyal dolgulara dağılan ve granitik kütleler altından gelen juvenil (termal) sular oldukları anlaşılmaktadır. Ancak, kaynak yerlerinin kömür işletme sahası içerisinde yer alması, zaman zaman ocaktaki dinamit patlamalarından etkilendiği ve bazen de, hafriyat çalışmalarında kaynaklara su taşıyan damarların kesintiye uğraması söz konusu olmaktadır. Bu yüzden, kaplıcalardan yararlanmayı etkileyen olumsuz şartlar meydana gelmektedir.

2.3- Kaplıcalar

2.3.1- Bedirbaba Kaplıcası:

Bazı kaynaklarda, *Büyükköhne Hamamı* veya *Eski Sorgun Hamamı* diye de geçer. Bu kaplıcanın kaynaklarını oluşturan konumlar, Eğriöz deresinin güneyinde, Yeni Çeltek Linyit İşletmesi yönetim binaları kuzeybatısına tekabül eder. Kaplıcalar, Sivas-Ankara (D-200) karayolunun da güneyinde yer almaktadır.

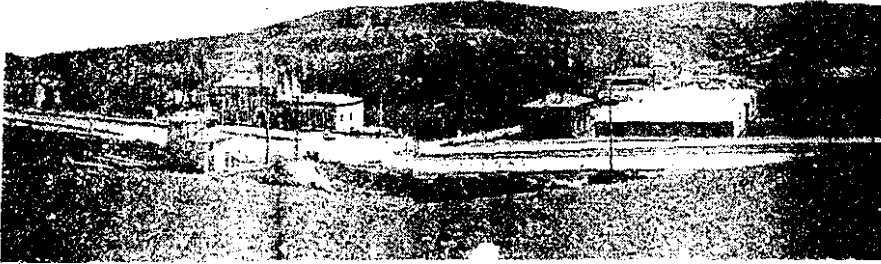
Tesislerin zaman zaman yeri değiştirilmiş olduğundan, bu tesisi *eski hamam* olarak adlandırmak pek doğru değildir. Çünkü, yörede yapılan dinamit patlatmaları ve Eğriöz deresinin bazı yıllar taşkınları nedeniyle, su kaynaklarının yön değiştirmesi ve tıkanması sonucu işletmelerin kapandığı ve yeniden hizmete açıldığı olmuştur.

Sorgun şehri belediye sınırları içerisinde yer alan kaplıcalar ilçe merkezinden kolaylıkla ulaşılabilen bir konum özelliğine sahiptir. Saha 1980'e kadar şehirden ayrı doğal bir çevre içerisinde iken, son yıllarda bu görünümünü kaybetmiştir. Şehrin Yazlak ve Yenidoğan mahalleleri, kaplıca sahasına kadar genişlemiş;

yine çeşitli kamu kurum ve kuruluşları ile özel söktere ait işyerleri içerisinde sıkışık kalmıştır.

Gerçekten de tesislerin tam karşısında Sorgun Belediyesi mezbaha tesisleri (doğuda) güneyde finyit işletmesi alanı ve yönetim binaları, kuzeyden Eğriöz deresi, derenin karşısında ise Türkiye Ziraî Donatım Kurumu depo ve hizmet binaları yer almaktadır. Özellikle mezbaha tesisleri ve linyit işletmesi kirletici özellikleriyle dikkati çeker (Şekil-4).

Çevresi nisbeten yeşil bir görünüm arzeden kaplıcaların, birçok çevre sorunu ile iç içe olduğu gözlemlenmiştir. Herşeyden önce çevrenin tek önemli akarsuyu olan Eğriöz deresi' oldukça kirletilmiş durumdadır. Özellikle, yaz mevsiminde kirlilik akım değerlerinin düşmesi nedeniyle daha da artmaktadır. Yine linyit işletmesinden dolayı, iş makinaları ve kömür taşıyan kamyonların yola çıktığı gürültü ve toz kirliliği, etkili bir çevre sorunu oluşturmaktadır. Mezbaha atıklarının korunmasız açık alanlara, dere yatağına bırakılması da yaz mevsiminde bölgede hoş olmayan kokular ve kara sinek üretimesine yol açmaktadır. İlgililerin bu konuda hassas davranmaları bu doğal zenginlik yoresinin olumsuz çevre koşullarından bir an önce kurtarılması sağlanmalıdır. Kuşkusuz bu olumsuz şartlar yalnızca Bedirbaba kaplıcası için geçerli değildir. Kaplıcaya çok yakın olan diğer motelleri de tehdit etmektedir.

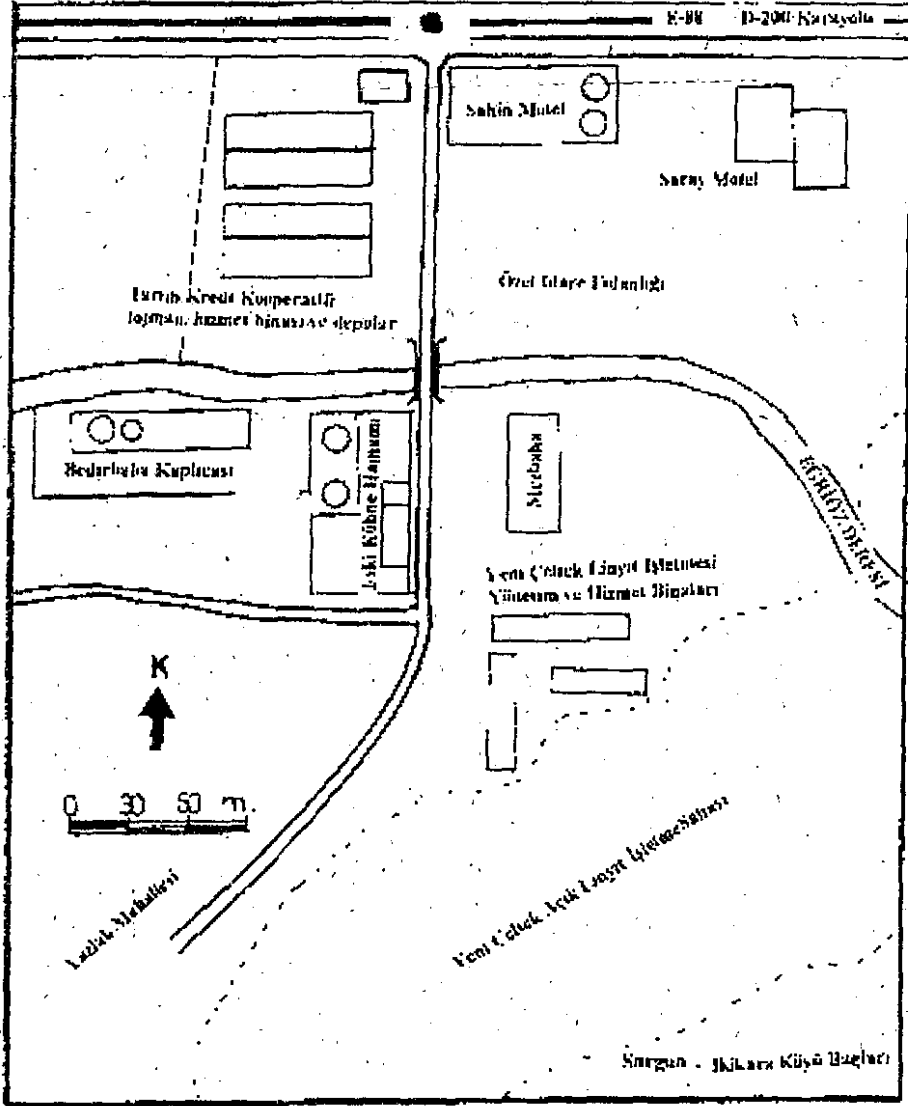


Fotoğraf 6. Sorgun Kaplıcalar Bölgesinin Kuzeyden Güneye Doğru Genel Görünüşü

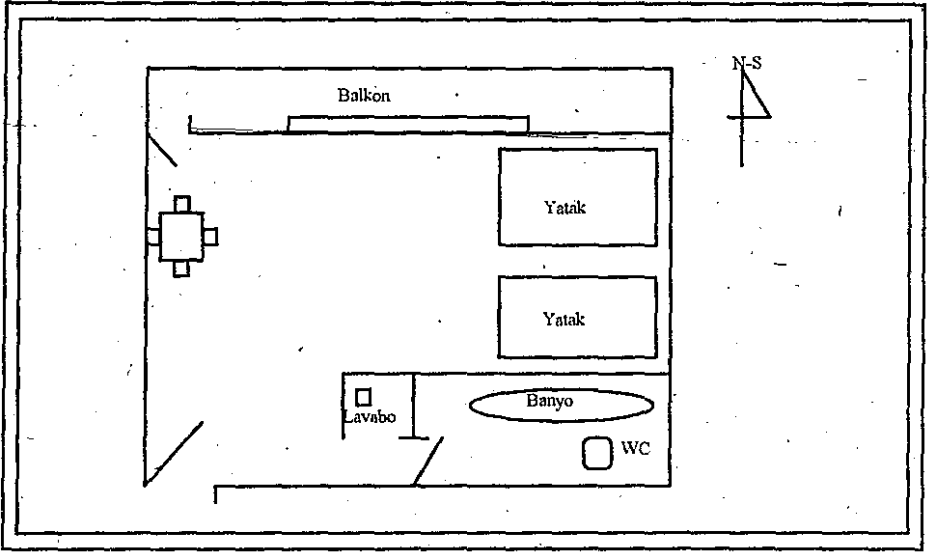


Fotoğraf 7. Bedirbaba Kaplıcası Moteli

Bedirbaba kaplıcaları bünyesinde 18 odalı bir motel, erkek ve kadın için iki ayrı yüzme havuzu ve iki özel kabinden oluşmaktadır. Bu tesislerden motel, genellikle yaz döneminde uzun süreli ve çevre illerden gelen ziyaretçilerle dolu olup, Sorgun ve köylerinden gelen müşteriler genellikle günübirlik yararlanmayı ve havuzlu banyoları tercih etmektedir. Günübirlik yararlananların sayısı, yaz devresinde 1000 kişiyi bulmaktadır. Moteller oldukça sade döşenmiş geniş ve ferah mekanlara sahiptir. İki katlı motelin geniş balkonlara sahip olması dinlenme imkanını artıran önemli bir özelliktir (Şekil-5, Fotoğraf - 7).



Şekil 4. Sorgun Kaplıcalarının Vaziyet Planı (Şematik)



Şekil 5. Bedirbaba Kaplıcası Motel Odalarının Şematik Planı

Sorgun, kaplıca yerleşmesi özelliğini uzun süredir yaşatan bir şehir olduğu için, bahar ve yaz mevsimleri haftanın hergününde sabah saatlerinden gecenin geç saatlerine kadar kaplıcalar kesintisiz hizmet vermektedir. Özellikle ilçe merkezinden banyoya gelenler 20-30 dakikalık bir yaya yürüyüşü tercih etmekte, banyo günü aynı zamanda piknik günleri özelliği de taşımaktadır. Şehir merkezinden kaplıcalara düzenli belediye otobüsü seferleri yapılmaktadır. Ayrıca, yöredeki misafir ağırlama ve düğün merasimleri arasında da kaplıca ziyaretinin büyük bir önemi vardır. Özellikle yörede en az üç ilâ dört gün süren düğünler süresince *gelin hamamı* ve *güvey hamamı* günleri geleneklerinin yaşatılması zaten zengin olan yöre folklorünün çeşitlenmesine yol açmaktadır.

Sorgun kaplıcalarının, tıbbî değerlendirme açısından su bileşimi itibarıyla *tuzlu-acı sular grubuna* girdiği, katyonlarının alkali ve toprak alkalileri tarafından karşılandığı tespit edilmiştir. Radyoaktiviteleri oldukça yüksek bulunup, dıştan tedavi şeklinde yararlanıldığında setatif antialjlik ve spazmolitik bir etki yapacağı anlaşılmıştır. Taşıdığı radon ise üst solunum yolları, ciltten organizmaya girerek iç salgı sistemini uyarıcı bir tesire sahip olduğu anlaşılmıştır.

Kimyasal sınıflandırma açısından % 68.00 mb. Klorür, %59.59 Sodyum, %20.6 Magnezyum ve %18.9 oranında da kalsiyumlu sular grubuna dahildir (Tablo-4).

Fiziksel sınıflandırma açısından kaplıca suları hipertermal (61°C), hipotonik (50.51 milimol/lt.) ve radyoaktif (Rn aktivitesi 5461 pci./lt) bir maden suyu olarak nitelendirilmektedir. Kaplıcaların fiziksel ve kimyasal özellikleri açısından değerlendirildiğinde ülkemizin pek çok yöresinde olduğu gibi yeterli yararlanmanın olmadığını söyleyebiliriz. En dikkat çekici sorunlardan birisinin, sularının radyoaktif özelliği bulunmasına rağmen buna bağlı olarak çamur banyosu veya gençlik banyosu, gençlik çamuru uygulamaları konusunda herhangi bir girişim sözkonusu değildir. Oysa bu kükürlerin uygulandığı kaplıcaların özelliklerine yakın Radon²²² (5461 pci./lt.), ve Radyum²²⁶ (2.63 pci./lt.) değerlerine sahiptir. Dolayısıyla Sorgun ve Sarıkaya kaplıcalarında sularda gençlik suyu ve gençlik çamuru şeklinde de yararlanmanın mümkün olacağı söylenebilir.

Tablo 4. Sorgun (Büyükköhne) Kaplıcası Fiziksel ve Kimyasal Özellikleri

Katyonlar	mg/lt	Anyonlar	mg/lt
Sodyum	405.3137	Klorür	714.4952
Potasyum	6.0840	İyodür	0.2000
Kalsiyum	111.8202	Bromür	1.4500
Magnezyum	74.2016	Fluorür	1.0800
Demir	2.1250	Sülfat	417.5000
Alüminyum	0.1700	Hidrofosfat	1.4250
Çinko	0.0880	Bikarbonat	41.4800
Toplam	599.8025	Hidroarsenat	** 0.0373
Gazlar	mg/lt	Metaborikasidi	8.3200
Serbest Karbondioksit	35.2	Metasilikatasidi	298.6200
Serbest Kükürtlü Hidrojen	-	Toplam sülfür	0.0246
Radyoaktivite	pci./lt.	Toplam	1665.4240
Top. Alfa Aktivitesi	26.42±4.0	Fizikokimyasal Özellikleri	
Top. Beta Aktivitesi	15.36±3.17	İletkenlik	1.12×10 ⁻³
Radon	5461	Sıcaklık	61 °C
Radyum	2.63	PH	8.30
-	-	Debi	0.31 lt/sn.

Nitekim Afyonkarahisar Hüdai kaplıcaları¹¹ ile Kütahya Yoncalı ve Muratdağı kaplıcasında bu şekilde yararlanmanın oldukça ilgi çektiği ve organizmanın biyolojik aktivitesinin artırıcı özelliklerinden dolayı gençlik suyu olarak nitelendirildikleri belirtilmektedir¹².

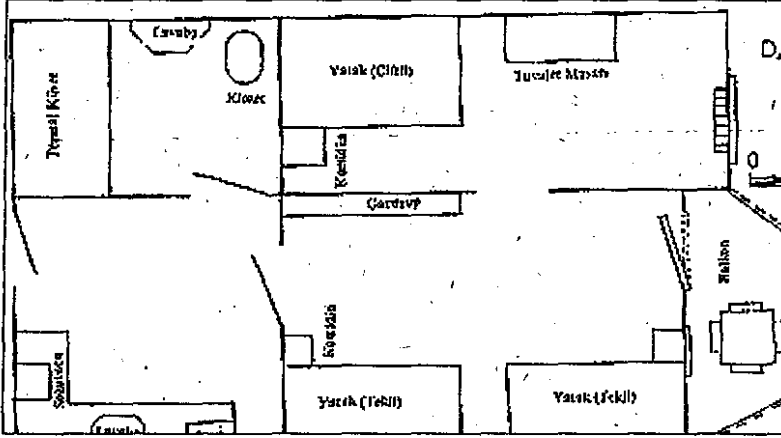
2.3- Saray Kaplıcası (Motel)

Kaplıca tesisi, Sorgun kaplıcalar bölgesinin doğusunda yer almaktadır. D-200 Devlet Karayolunun güneyinde bulunan kaplıca, Şahin Motel ile birlikte Özel İdare Fidanlığı (yörede millet bahçesi olarak bilinir) içerisinde nisbeten düzenli bir çevreye sahiptir (Şekil-6, Fotoğraf-8).

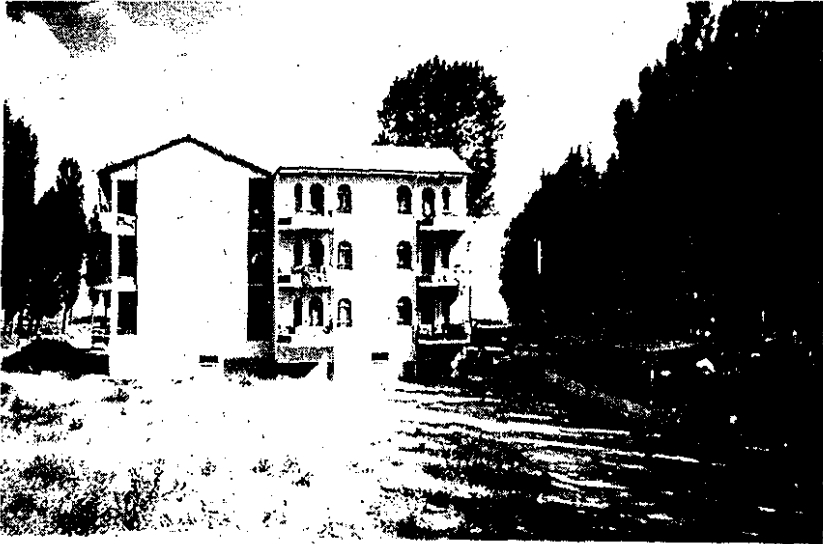
Tesisin üç katlı moteli 21 oda ve 63 yatak kapasitelidir. İl Özel İdaresi'nce 1990'da hizmete açılan tesiste ayrıca iki adet özel kabin, lokanta ve kafeterya mevcuttur. Tesisin moteli soğutucu ve ocak bulunduran mermer ve karo döşemeli küvetleri olan odalara sahiptir. Motel, kaplıca sularıyla ısıtılan kalorifer sistemine sahiptir. Bu özelliği tesislere kış dönemlerinde de ilgiyi arttırmaktadır. Yaz mevsimi için çay bahçesi ve açık hava lokantası gibi avantajları ile tesisler termal tedavi dinlenme ve eğlenme fonksiyonlarını birlikte bulunduran bir özelliğe sahiptir. Motel odaları oldukça elverişli plan özellikleri taşımaktadır (Şekil-6). Odalar genellikle biri çift ve iki adette tek olmak üzere dört kişiliktir. Balkonları oldukça geniş olan (130 x 275 cm.) motellerin zemini halifleks kaplamadır.

¹¹Çavuş, Ş., 1994, "Termal Turizmi; ve Şandık Termal (Turizm Potansiyeli) Turizm Yılığ, 1994, Türkiye Kalkınma Bankası Yay., Ankara, s. 49-62.

¹²Tuncel, M.-Doğaner, S., 1992, "Kütahya'da Kaplıca Turizmi" Ege Coğr. Derg. Sayı: 6, İzmir, s. 47-60



Şekil 6. Saray Motel'de 3 yataklı bir oda planı



Fotoğraf 8. Saray Motel.

Tesisler yaz mevsimi boyunca uzun süreli (bir hafta, onbeş günlük) ziyaretçilerde tercih edilmekte ziyaretçiler genellikle çevre iller ve ilçelerden gelmektedir. Kaplıcalar Bedirbaba kaplıcalarının termal tedavi ve fizikokimyasal özelliklerine sahiptir. Çok sıcak sular grubuna giren kaplıca

sularının¹³ kaynak çıkışı sıcaklığı 78°C olup, kaplıcaya giriş ise 65°C kadardır. Akım değeri oldukça yüksek (60 lt/sn.) ve yararlanma kapasitesi büyüktür. Tesisler akımın çok az miktarıyla işletilmekte kaynak sularının tam kapasite ile değerlendirilemediği anlaşılmaktadır. Tesisler bölgesinde seracılık, konutların ısıtılması ve yeni oluşturulacak *bungalov* tipi kaplıca evleri şeklinde yeni yatırımların yapılması bu zengin doğal kaynağın tam olarak değerlendirilmesini sağlayacaktır.

2.4- Şahin Motel

Termal turistik tesisler olarak 1989'da faaliyete geçen oldukça kapasiteli, işletmecilik teknikleri nisbeten yüksek bir tesistir. Açılışından sonra kısa bir süre hizmet veren tesisler işletmecilerin ilgisizliği ve Özel İdare ile çıkan anlaşmazlık sonucu 1991 yılında işletme yaklaşık iki yıl süreyle hizmet dışı kalmıştır. Ancak 1994'de yeniden hizmete açılmıştır.

Tesisler Yozgat-Sivas asfaltı güney kenarında yer almaktadır (Şekil-8, Fotoğraf -8). Kaplıcalar dört katlı zemin dahil 36 oda ve 100 yataklı bir motel kadın ve erkekler için, 2 umumî yüzme havuzu, 25 özel kabinden oluşmaktadır. Tesisin 100 kişi kapasiteli lokantası, kafeteryası ve düğün salonu niteliği taşıyan 400 m². lik terası ile büfe gibi ek hizmet üniteleri de mevcuttur. Terasın tesislerin içerisinde ayrı

bir önemi olup, teras tamamen ziyaretçilerin ihtiyaçlarına göre tanzim edilmiş, müşteriler teras katında istedikleri gibi kendi yeme içme ve piknik ihtiyaçlarını giderebilmektedir. Bu amaçla tesis oldukça düzenli bir bahçeye sahip olup, ziyaretçilerin günün muhtelif saatlerinde piknik yapması da mümkündür. Ayrıca bahçe içerisinde çocuk bahçesi oyun sahalarının bulunması tesisin bir diğer özelliğidir. Motel bahçesinin nisbeten geniş olması 1995 yazından başlanarak çadırli kamp alanlarının oluşturulması moteli diğer tesislerden ayıran bir başka özelliktir.

Odalar kaplıca sularıyla ısıtılmaktadır. Telefon ve televizyon gibi çağdaş gereçlere de sahiptir (Şekil-7, Fotoğraf-9).

Odalar genellikle 3 veya 4 kişiliktir. Motelde telefon ankesörü ve kontürlü telefon imkânı da sağlanmaktadır.

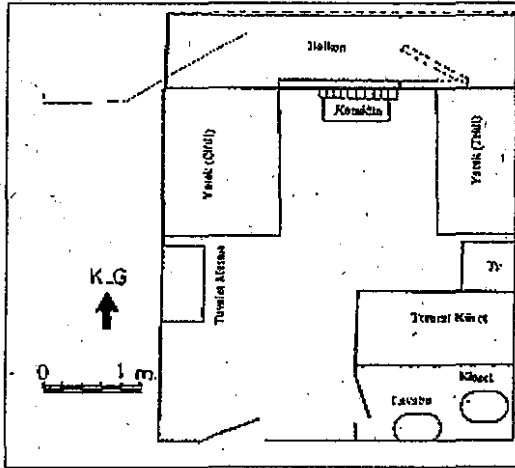
Ulaşım sorunu olmayan kaplıcalarda, ülkenin güney-kuzey ve doğu-batı karayolu sistemlerinin kavşağında bulunma avantajı yöreye gelen ziyaretçilerin dağılımında büyük bir çeşitliliğe yol açmıştır. Ziyaretçiler daha çok yakın

¹³Erguvanlı, K.-Yüzer, E., 1973, "Yeraltı Suları Jeolojisi (Hidrojeoloji)", İ.T.Ü. Kütüphanesi, s. 967; İstanbul, s. 277.

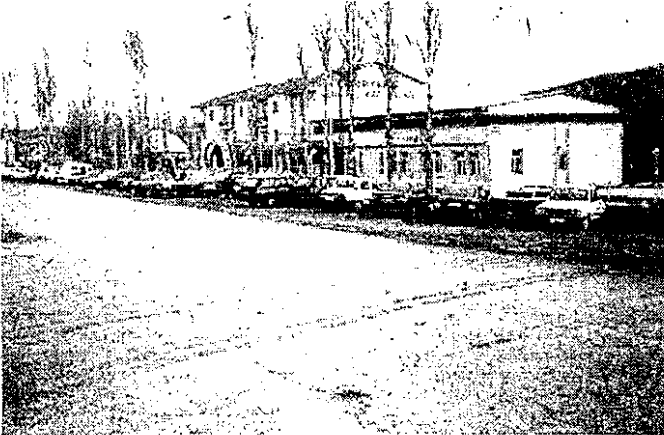
çevreden olmakla birlikte Gaziantep, Elazığ ve Erzurum gibi uzak merkezlerden de olabilmektedir.

Kaplıca sularının fiziksel ve kimyasal özelliklerinin birçok hastalığın tedavisinde iyileştirici rol oynadığı anlaşılmıştır. Daha çok romatizmal rahatsızlıklar, kadın hastalıkları, kırık ve çıkık sekelleri tedavisi ve içme şeklinde iç hastalıkları üzerinde etkili olduğu belirlenmiştir. (Tablo-5).

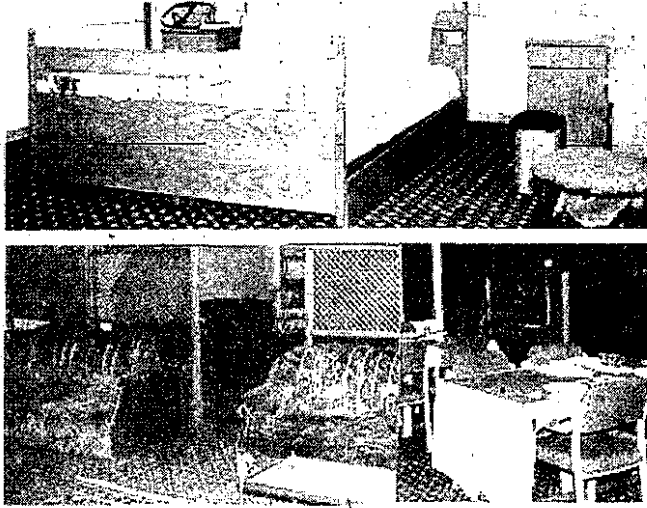
Kaynakların debisininin 16 lt/sn oluşu bir saatte 4500 kişiye hizmet verecek bir potansiyele sahip olduğunu ortaya koymaktadır.



Şekil 7. Şahin Motel'de Bir Oda Planı (Şematik)



Fotoğraf 9. Şahin Termal Turistik Tesislerinin Dıştan Görünüşü



Fotoğraf. 10. Şahin Motel'de Çeşitli Mekanlardan Kesitler

Tablo 5. Şahin Kaplıcası Kaynağının Fiziksel ve Kimyasal Özellikleri*

Katyonlar	mg/lt	Anyonlar	mg/lt
Sodyum	476.583	Klorür	781.000
Kalsiyum	80.160	Hidrokarbonat	67.100
Magnezyum	21.880	Nitrat	12.420
Demir-Alüminyum	6.331	Metasilikatasidi	163.500
Toplam			1773.574
Fiziksel Özellikleri			
Tortu			-
Sıcaklık			84 °C
PH			8.01
Debi			16 lt/sn
Amonyak			-
Koku			-

* 5.09.1985 tarihli SSY Bakanlığı Refik Saydam Hıfzısıhha Başkanlığı Çevre Sağlığı Müdürlüğü Ankara 278/5200/5270 sayılı, Kimya Müh. Nermin ÖZER tarafından yapılan analiz raporu.

2.5- Sorunlar ve Başlıca Çözüm Önerileri

1- Kaplıcaların kaloriferli oluşu, ulaşım kolaylığı gibi özellikleri ve orta büyüklükte bir şehir yerleşmesinde yer alması nedeniyle, kış mevsimi boyunca da önemli ölçüde ziyaretçi çekmektedir. Ancak, kaplıcaların en faal olduğu dönemde (Mayıs - Ekim) tesisler tamamen dolmaktadır. Bu dönemde moteller ihtiyaca cevap verememektedir. Bu maksatla, çadırli kamp imkanları oluşturulması gerekmektedir. Mevcut tesislerin bütünlüğünü bozmadan, yeni konaklama tesisleri de oluşturulabilir.

2- Kaplıcaların, özellikle Şahin Motelin, oturma ve dinlenme salonları mekan açısından yeterlidir. Bununla birlikte her zevke hitabedecek tenis masaları, bilardo, okey gibi oyun ortamlarının oluşturulması tesisleri daha cazip kılacaktır. Aynı şekilde oturma salonunda bir okuma köşesi düzenlenmesi, boş zamanlarını değerlendirilmesi açısından yararlı olacaktır. Açık alanda voleybol, basketbol ve futbol oyun alanları oluşturulması da düşünülebilir.

3- Kaplıcalardan yararlanmanın kesinlikle doktor tavsiyesi ve kontrolünde bilimsel metotlara dayandırılması gerekmektedir. Bu durum sağlanmadığı sürece Sorgun Kaplıcaları yalnızca sıcaksu olarak banyo yapmadan öteye bir önem kazanamayacaktır. Bütün tesisler birbiri ile ilişki içerisinde olduğu için tesisler bölgesinde bir termal tedavi merkezinin oluşturulması zorunludur.

4- Bilimsel amaçlardan uzak da olsa kaplıcalardan yararlananların sayısı oldukça yüksektir. Sezon içerisinde en az 100 kişinin yatılı kaldığı, yine 500 ila 1000 arasında ise günübirlikçi ziyaretçi yoğunluğu yaşanmaktadır. Bu yoğunluğu ile tesisler tamamen iç turizme hizmet vermekte, yaz mevsiminde yurtdışından tatile gelen işçiler ve ailelerince de büyük ilgi görmektedir. Fakat henüz dış turizme yani, yabancı uyruklu ziyaretçilerin ilgisine ulaşamamıştır. Şüphesiz tanıtım yetersizliği, eğitilmiş personel eksikliği gibi birçok olumsuz faktör bu duruma neden olmuştur. Nitekim gözlemlerde bulunduğumuz 1994 ve 1995 yıllarında bile termal kaynakları gösteren herhangi bir trafik bilgi işareti veya kavşak içi turistik yön levhasına rastlanamamıştır. Tarafımızdan üzüntü ile karşılanan bu sonuç aynı zamanda büyük bir ilgisizliğin ve sorumsuzluğun da acı bir göstergesidir.

5- Mezbaha tesislerinin yöreden kaldırılması ve çevre temizliğine ayrı bir özen gösterilmesi kaplıca bölgesine ilgiyi daha da artırabilecektir.

6- Ağır iş makinaları ve yüksek tonajlı kamyonlar yüzünden sürekli bozulan Bedirbaba Kaplıcası yolunun asfalt kaplamasının her yıl yenilenmesi sağlanmalıdır. Yaz mevsiminde oldukça belirgin olan bu yoldan toz savrulması sorununun, günün belirli saatlerinde sulanmak suretiyle en aza indirilmesine çalışılmalıdır.

7- Yörenin turistik açıdan tanıtımının çok iyi yapılması; bu amaçla daha önce de belirtildiği gibi çeşitli etkinliklerin düzenlenmesi gerekmektedir. Örneğin birçok önemli turistik bölgemizde olduğu gibi kitle iletişim araçlarından geniş ölçüde yararlanılabilir. Özellikle son derece ilgi gören televizyon yarışma programlarında ödül teşkil edecek şekilde, belirli süreler için davetiyeler tanzim edilmelidir. Bunun için belediyenin ve işletmecilerin sürekli her resmi ve yerel radyo-televizyon kanallarına davetiyeler göndermesi oldukça etkili bir tanıtım şekli olabilir.

8- Daha önce de hatırlatıldığı gibi tedavinin bilimsel metotlarla yapılmasının sağlanması, termal kür merkezi oluşturularak içme, banyo ve çamur banyosu şekillerini açıklayıcı bilgiler içeren broşürler hazırlanarak her müşteriye sunulmalıdır.

kesen Amasya - Kayseri ya da Adana - Samsun kolu üzerinde yer almaktadır. Aynı yol bugün de stabilize olarak Karamağara Çayı (Sarayözü) vadisini takibederek Kadışehrine (eski Devecidağı kazası) ulaşmakta, eskisi gibi Tokat - Amasya ve Samsuna devam etmektedir.

Kaplıcalar Yozgat - Sivas (D200) karayoluna göre 12 km. kadar kuzeyde yer aldığı için ulaşım bakımından da oldukça elverişli bir konum özelliği taşımaktadır.

Tesisler kuzeye doğru akışlı Sarayözü deresi vadisinin doğu yamaçında kurulmuştur. Çaya doğudan karışan Danakıran deresinin birikinti konisi ve vadinin nisbeten tabanlı bir özellik kazandığı bölümde, kervansaray harabelerinin güneyinde yapılmıştır.

3.2- Doğal Çevre Özellikleri

İç Anadolu masifinin kuzeyinde Kuzey Anadolu Dağları ile sınır bölgesinde yer alan yöre, nisbeten yeknesak bir görünüme ve hafif engebeli bir topoğrafyaya sahiptir. Ancak kaplıcalar, Sarayboğazı deresinin nisbeten derince yarıdığı vadi tabanında yer alır. Dar sahalı alüvyal malzeme batı ve doğuda volkanik fasiyeslerle sınırlıdır. Başlıca formasyonları Eosen ve Neojen volkanik fasiyes ile Çeşmedağı yörelerinde bazalt, riolit ve dasit gibi volkanikler oluşturur. Bölgenin daha kuzeyi Mesozoik ofiyolitli serilerle kuzeye doğru devam eder¹⁴.

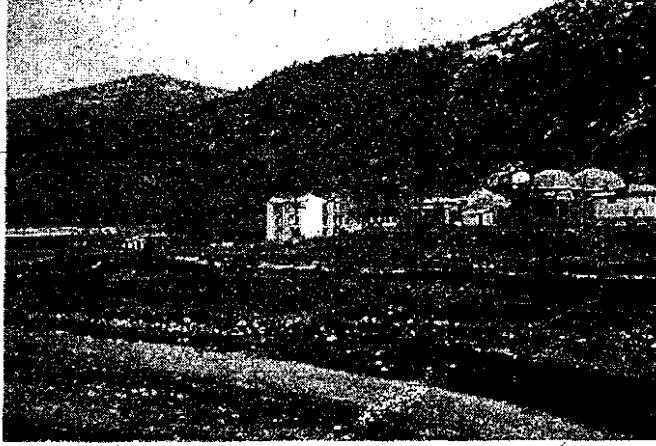
Bölge bütünüyle yeknesak bir topoğrafya arzeder. Bozok platosunun doğuya doğru uzanımı olan yörede, bağıl yükseltisi 300-400 metreyi geçmeyen tepeler arazinin genel görünümünü kısmen bozabilmektedir. Plato, Çekerek suyunun kolları tarafından, belirgin bir biçimde yarılmıştır. Bunlardan en önemlisi Sarayözü deresi olup, kaplıcalar sahasında dere yaklaşık 1000 m.nin üstünde bir yükseltide akmaktadır. Vadinin doğu ve batısında yükseltileri 1450 m.yi bulan tepeler bulunmaktadır. Bunlar doğuda Sulukaya Tepesi (1449 m), Ağrek Tepe (1412 m), Gözkaya Tepe (1332 m), batıda Yeldeğirmenitepe (1396 m) ve Kozanlı Tepe (1497 m) gibi yükseltilerdir.

Volkanik yamaçlardan fiziksel parçalanmanın sonucu, köşeli bloklar geçici akarsuların sellenmeleri ve yamaç süpürülmesinin de etkisiyle vadi tabanına taşınmakta ve vadinin yataklarının genişlemesine neden olmaktadır. Bu durum en fazla Sarayözü deresi yatağında gözlenir.

¹⁴ 1970 Yeşilirmak Havzası Toprakları, Köyleri Bakanlığı Yay. No. 151, Toprak Su Gen. Müd. Yay. No. 24, Ankara.

Kaplıcaların doğusundaki tepelik alanlar, meşe ve ardıç türlerinden oluşan, karışık ormanla örtülüdür. Orman türleri içerisinde palamut meşesi, karaardıç, alıç, dağarmudu (yabani armut), titrekkavak ve yabani fındık yer almaktadır. Zirvelere yakın konumlarda karaçamlar ortaya çıkar. Bu doğal özellikte kaplıcalara aynı zamanda bir mesire yeri olma, yine yaban hayatı bakımından da önemli bir zenginlik bölgesi olma avantajı sağlamaktadır (Fotoğraf-11).

Yörede, İç Anadolu bölgesinin tipik karasal ikliminin görüldüğü Yozgat ilinin iklim özelliklerinden belirgin farklılıklar yaşanır. Ancak, Yozgat ili genelinden ortalama yükseltinin nisbeten yüksek olduğu yörede, yağış değerlerinde bir artış, sıcaklık değerlerinde ise belirgin bir düşüş söz konusudur. Bölgenin doğusunda yer alan kaplıca yöresinde bölge genelinden farklı olarak daha serin daha yağışlı bir iklim görülmektedir. Nitekim Yozgat ili içinde Yerköy 12.2 °C, Sorgun 9.1 °C yıllık ortalama sıcaklığa sahipken Akdağmadeninde bu değer 8.2 °C'ye düşmektedir. Buna karşılık aynı istasyonlardaki yıllık yağış tutarları, 309.5 mm., 418.6 mm ve 540.9 mm. olarak değişmektedir. Dolayısıyla Akdağmadeni'ne daha yakın bir konumda bulunan Saraykent için bu istasyonun değerlerini esas almak mümkündür. Çünkü bölgede ormanın batıdaki sınırı Saraykent ilçesinin doğusundan başlamaktadır. Yaz sıcaklık ortalamalarının 17 ila 20 °C arasında değiştiği bölgede ortalama yüksek sıcaklıklar yine bu mevsimde 25 °C 'yi aşmakta, en yüksek sıcaklık 35.7 °C olarak ölçülmüştür. Bu mevsimde ortalama yağış değerlerinin nisbeten düştüğü, ancak İç Anadolu genelinden farklı olarak yaz yağış nisbetinin yine de önemli olduğu (% 8) görülür. Özellikle Haziran ayında bu yörenin 48.6 mm. kadar yağış alması Doğu Anadolu yüksek bölge iklim tipi ve Karadeniz bölgesi tesirlerinin kısmen hissedilmesi yöredeki orman unsurlarının nedeni olarak açıklanabilir.



Fotoğraf 11. Saraykent Kaplıcalarından Genel Görünüş

Kaplıca yöresi henüz yerleşmeye yoğun olarak açılmadığı için, nisbeten doğal bir ortam şeklini korumaktadır. Bu nedenle oldukça temiz bir çevreye sahiptir. Boğaz içerisinde kuzeye doğru yaklaşık 10 km.den fazla bir mesafede Yaylak Mahallesi (20 haneli) dışında, yerleşme bulunmamaktadır.

Sarayözü Boğazının Alibar köyü doğusunda bir mağara ağzı (Karamağara adı muhtemelen buradan gelmekte) ve çeşitli konumlarda sudeğirmenleri, adı geçen suyun yaz-kış akışlı bir dere ve bölge için önemli bir doğal kaynak olduğunu ifade etmektedir. Vadinin 7 kadar konumunda değirmen ve bugün bunların yerinde değirmenci ailelerin oturdukları devamlı yerleşme çekirdekleri bulunmaktadır. Turizm açısından bu değirmenlerin de nostaljik birer unsur oluşu, yeniden hayata geçirilmesi, sembolik un üretimi ve yöreye hâs unlu yiyecekler üretimi gerçekleştirilebilir.

3.3- Beşeri Çevre Özellikleri

Kaplıca bölgesi yerleşmeden mahrum bir özellik arzeder. Bu duruma sebep olan en önemli faktör, kaplıcaların bir boğaz içinde yer almasıdır. Güneyde saraykent ilçesinden itibaren başlayan boğaz, kuzeyde Sarayözü köyüne kadar 15 km.lik bir uzunluk gösterir. Bu boğaz şekilli vadi içerisinde yer alan tek yerleşme ünitesi Yaylak mahallesi olup ilçe belediye sınırları kapsamına alınmıştır. Yerleşmeden yoksun olan vadi boyunca dar şeritler halinde, vadinin taban yaptığı bölümlerde sebze meyve bahçeleriyle vadinin doğuya bakan yamaçlarında üzüm bağları oluşturulmuştur.

Bu özellikleri ile yöre çevre içerisinde tabii ve beşeri yeşil ortamı ve yaz kış su geçiren bir vadinin oldukça sakin, dinlenme ve yürüme imkanlarına sahiptir. Sarayboğazıdere vadi tarihi bir yol güzergahı özelliğine sahip olup, bu önemini bugünkü kaplıcaların bulunduğu yerdeki eski hamam kalıntıları (Roma Hamamı denilmekte) ve Çin-Çin'li Sultanhanı (kervansaray) harabelerinden de kolayca anlaşılmaktadır.

Kaplıcaların bulunduğu saha yerleşmeden nisbeten yoksun olmasına rağmen kaplıca tesisleri ile kaplıca suları ile ısıtılan İlçe Tarım Müdürlüğü Serası ve kaplıca arazisinin kuzeyinde bir çiftçiye ait ev ve eklentileri ile harabeler doğal görünümü bozan, başlıca insan eserleridir.

Sarayboğazı Deresi doğusunda kalan tepelik alanda Sulukaya Tepe (1449 m) güneyinde Analagan yayla yerleşmesi bulunmaktadır. Ağrek Tepe (1412 m) de yayla özelliği taşımaktadır. Çünkü ağrek kelimesi yörede koyun ve sığır sürülerinin otlatıldıktan sonra gece veya öğle saatlerinde yatırıldığı yerlere denilmektedir.

Böylece vadi tabanı ile yayla bölgesi arasındaki 500 m.lik dikey yönde yükselti farkı kaplıcalara gelenler için aynı anda, yayla havasından yararlanma imkanı da sunmaktadır. Yayla orman içerisinde nisbeten genişçe ağaçsız otlaklardan oluşmakta, vadi tabanından başlayan meşe türleri ve meşeyle karışık ardıç ile yukarı seviyelerdeki çam türleri, tırmanma ve yürüyüşü romantik kılan doğal unsurları oluşturmaktadır.

Saraykent Kaplıcaları 1990 yılında faaliyete geçen 21 odalı (65 yatak) bir motel, 2 yüzme havuzu ve 5 adet özel kabinden oluşmaktadır. Kaplıcalar, plan özellikleri bakımından daha önce sözü edilen Sorgun Saray Kaplıcasına benzemektedir. Termal kaynakla ısıtılan tesisler genellikle yaz sezonunda aktivite kazanır. Kış sezonu boyunca hemen hemen boş kalmaktadır. Kaplıca alanında kaplıca sularıyla ısıtılan 4000 m²lik bir yüksek tünel cam seranın oluşturulması tesislere değişik bir özellik kazandırmaktadır.

Kaplıca sularının sodyumlu, klorürlü, sülfatlı ve bikarbonatlı sular grubundan olduğu tesbit edilmiştir.¹⁵ İçme şeklinde mide - bağırsak motolitesini artıracak löksatif tesiri olduğu belirtilmektedir. Aynı şekilde böbrek ve safra kesesi taşları, safra kesesi ve karaciğer rahatsızlıkları üzerinde etkisi

¹⁵ SSY Bakanlığı Refik Saydam Hıfzısıhha Başkanlığı Çevre Sağlığı Müdürlüğü 21.01.1986 tarih ve 50 sayılı tahlil raporu. Ankara.

olduğu bilinir. Dıştan tedavi şekliyle romatizmal ağrılar, artroz (eklem kireçlenmesi), bel fitikleri ve siyatik ağrılar, ağrılı kadın hastalıkları, spastik ağrılar ve cilt hastalıklarına da iyi geldiği bilinmektedir.

Kaplıcalar büyük bir yerleşim yerinden nisbeten uzak olduğu için genellikle sağlık sorunları nedeniyle şifa bulmak amacıyla gelen ziyaretçilerce tercih edilir. Ancak yinede gerek tesisler, gerek çevre düzenlemesi açısından bazı sorunlar bulunmaktadır. Bunları şu şekilde özetlemek mümkündür :

1- Kaplıcalara Saraykent'ten itibaren 8-10 km.'lik stabilize ve yer yer de iyi nitelikli olmayan bir asfalt yolla ulaşılmaktadır. Yolun onarımının yapılması ve standartlarının yükseltilmesi, tesislere daha kolay ve daha rahat bir ulaşım imkânı sağlayacaktır.

2- Çevre düzenlemesi açısından araç parkı, oyun bahçesi gibi alanlara ihtiyaç vardır.

3- Kafeterya, büfe ve lokanta gibi sosyal nitelikli tesislerin oluşturulması şarttır.

4- Kaplıcaların çevresinde kontrollü kamp ve piknik ortamları hazırlanabilir.

5- Mevcut sera tesislerinin çeşitli bitkisel üretimleri ile bölge çiftçisine örnek de teşkil edecek şekilde işletilmesi gerekir. Elde edilen ürünlerin ziyaretçilerin talebine sunulması sağlanabilir.

6- Tedavinin amacına ulaşması için mutlaka doktor kontrolü ve tavsiyesi olmalıdır.

7- Kaplıcaların iyi bir tanıtımı yapılmalı, yakın çevre dışında uzak bölgelerden de ziyaretçi çekilmesi sağlanmalıdır. Bu konuda etkili reklam, festival ve kaplıca günü/günleri gibi etkinlikler gerçekleştirilebilir.

8- Tesislerde deneyimli işgücü çalıştırılmasına özen gösterilmelidir.

IV. BÖLÜM

BOĞAZLIYAN KAPLICASI

4.1- Kaplıcanın Konum ve Doğal Çevre Özellikleri

Daha çok yörede *Cavlak* veya *Bahariye* diye de bilinen kaplıca kaynakları, Boğazlıyan İlçe merkezinin yaklaşık 4 km. batısında, Yozgat - Kayseri (D805) devlet karayolundan ilçenin batısına, Nevşehir'e ayrılan yolun güneyinde yer almaktadır. Kaplıcalar Bahariye köyü (eski adı Cavlak 1990 nüfusu 681, 110 hane) arazisi içerisinde ve köy yerleşmesinden Kozanözü Çayı ile ayrılmaktadır (Şekil-9, Fotoğraf-12).

Kaynaklar ilçe merkezinin güneyinden gelen Karakoçözü ve kuzeydoğudan gelerek Kozan'a karışan Karacaali Deresinin birleştikleri bölgeden çıkmaktadır. Konaközünün güney ve kuzeyine doğru yükselen sırtlar ile topoğrafya sade bir özellik arzeder. Kaynak bölgesi oldukça sade bir topoğrafyaya sahip olup denizden yüksekliği yaklaşık 1050 m. civarındadır. Boğazlıyan Ovasının verimli tarım alanları içerisinde yer alan kaplıca sahası genellikle volkanosedimenter özelliği göstermektedir. Nitekim yöre ile ilgili yapılan jeolojik etütler ve sondajlarda bu durum açıkça belirtilmiştir. İnceleme bölgesinde en yaşlı birim Kretase kireçtaşları, onun üzerinde Eosen flişleri ve kireçtaşları ve onun üzerinde Oligosen yaşlı tüfler, kıltaşı, kumtaşı ve marnlar tabakalanmıştır. Pliyosen-Pleistosen yaşlı çakıl-kum serisi ve kuvaternerde ise alüvyonlar gelişmiş olup, Cavlık mevkiinde kaynak sularındaki ergimiş maddelere bağlı olarak travertenlerin yayılımı görülür.¹⁶ Muhtemelen aynı bölgeden geçen Konaközü deresinin bir fay hattına uyduğu, kaynaklarında bu faylarla ilgili olduğu düşünülebilir.

Yörede 21.10.1986 ile 06.04.1987 tarihleri arasında yapılan çalışmalar sonucunda sondajlarla Kuvaterner-Pliyosen-Oligosen ve Eosen yaşlı birimler kesilmiş, sıcaksuların Eosen yaşlı kireçtaşlarından geldiği tesbit edilmiştir.

¹⁶Özmutaf, M. ve diğerleri, 1975, Yozgat Boğazlıyan, Bahariye (Cavlak) Kaplıcasının Hidrojeoloji İncelemesi MTA rapor no: 7794

Yapılan iki sondaj kuyusunda debilerin herbirinde 100 - 125 lt/sn olduğu, sıcaklıklarının da 32°C ila 46 °C arasında değiştiği anlaşılmıştır.¹⁷

Kimyasal Özellikleri bakımından sular, klor içeren, sodyumlu, kalsiyumlu, klorürlü, bikarbonatlı, sülfatlı sular grubuna dahil edilmiştir. Toplam minerizasyonları, 1. kuyuda 1407.08 mg/lt, 2. kuyuda 3067.22 mg/lt ve kaynak sularında (göl) 1762.83 mg/lt olarak ölçülmüştür. Suların kimyasal ve mineralizasyon özellikler ve evaporit ve çökeller ve killerle temas ederek, süzülerek geçmesi ve kireçtaşında depolanmaları belirlemiştir.

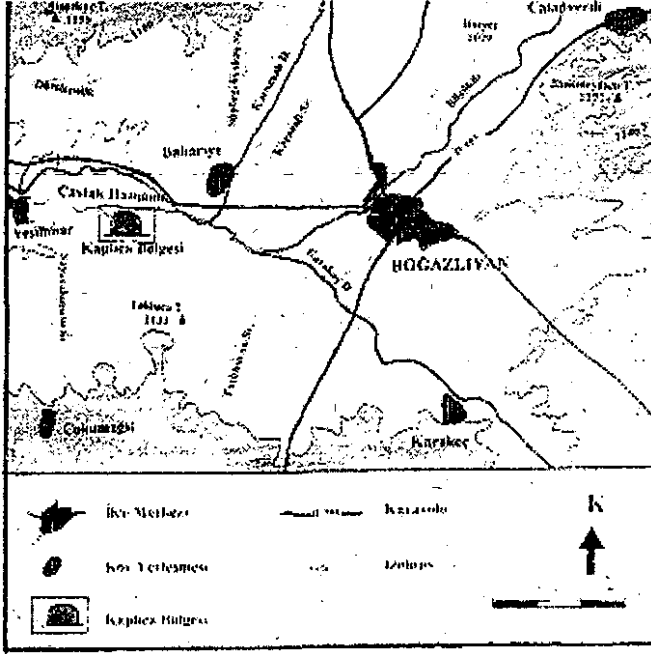
Sodyum (Na), kil ve evzporitlerle, bikarbonat (HCO_3)'ın ise kireçtaşlarıyla temastan arttığı kaydedilmektedir.¹⁸ Kaynak debilerinin yüksek olması nedeniyle; Turizm Bakanlığı standartları açısından 1. kaynağın 125 lt/sn'lik su verimi ile günlük 29.428 kişiye, 2. kaynağın ise 100 lt/sn'lik su verimi ile 24.685 kişiye hizmet verebilir kapasitesi tesbit edilmiştir.



Fotoğraf 12. Bahariye Kaplıcalarından Genel Görünüş :

¹⁷MTA elemanlarınca Boğazlıyan Belediyesine sunulan rapor, s. 3.

¹⁸MTA, a.g. rapor s. 8.



Şekil 9. Bahariye (Cavlak) Kaplıca'sınin Lokasyon Haritası

Kuyular artezyen halinde çıkmaktadır. Teknik açıdan imkansız olan sondaj çalışmaları 132.3 m.'de sona erdirilmiş, böylece suların sıcaklığı düşük kalmıştır (32 °C). İkinci kuyunun sıcaklığı ise 46 °C ile kaplıca şeklinde yararlanmalar için oldukça elverişli bulunmuştur.

Göl suyunun sıcaklığı daha düşük olmasına rağmen, çamur şeklinde yararlanmalar için eskiden beri kullanıldığı bilinmektedir (Fotoğraf-13). Tedavi edici özelliklerinin banyo kürleri şeklinde daha çok romatizmal rahatsızlıklar, cilt hastalıkları, mantar ve bakteriyolojik rahatsızlıklar ve hatta sedef hastalığı üzerinde de etkili olduğuna inanılmaktadır. İçme şeklinde ise, böbrek rahatsızlıkları ve midevi rahatsızlıklarda etkili olduğu tesbit edilmiştir.

4.2- Tesisler

Kaplıca bölgesinde faal durumda tesis olarak sadece üzeri açık 15 x 25 m. ölçülerinde ve 160 -170 cm. derinliğinde bir havuz bulunmaktadır (Fotoğraf-14). Havuz kenarında 36 adet soyunma kabini ve 5 adet kurnalı duş yeri bulunmaktadır.

Tesisin üzerinin açık oluşu genellikle bahar ve yaz sezonunda yararlanmayı mümkün kılmakta, havuz kış sezonunda ise boş denecek kadar ıssızdır. Yaklaşık 1959 yılından beri yararlanılan havuz genellikle çevre sakinlerine hizmet vermekte en işlek sezon Mayıs sonu - Eylül başları arasındır.

Günlük ziyaretçi sayısı 100 - 150 kişiyi bulur. Boğazhyan Belediyesine ait olan tesisleri özel şahıslar işletmekte olup, havuz ücretleri oldukça düşüktür (1995'te 10.000 TL./kişi).

Kaplıca bölgesinde 1984 - 1989 yılları arasında yaklaşık 5 yıl süreyle faaliyet göstermiş iki adet büyük havuz bulunmaktadır. Fakat bu tesisler 1985'te 18 milyar TL.'ye maledilmesine rağmen, yanlış malzeme kullanımı ve kanaatimizce yetersiz müteahhitlik hizmetleri yüzünden kısa sürede terkedilmiştir (Fotoğraf -15).

Söz konusu tesislerin bozulmasında suların kimyasal bileşimi bakımından sülfatlı (kükürtlü) ve klorürlü olması tesislerin metal aksamını bozmuş, havuzun inşasında kullanılan fayansların dökülmesine, tesislerin dış duvarında biriket gibi kolay çözülen duvar dolgusunun kullanılması da tesislerin dayanıksız olmasına yol açmıştır. Oysa prefabrik sistemle yapılan tesislerin hazır yapı elemanları, yani, prefabriğe unsurlarında en küçük bir deformasyon dahi başlamamıştır.

Kanaatimizce yapılması gereken, tesis inşasında standart malzeme kullanımının zorunlu olması, olabildiğince su nakillerinde metal aksamdan kaçınılması gerekmektedir. Ülkemizin ve bölgemizin diğer yörelerinde olduğu gibi yeşilboru tabir edilen plastik boru kullanımı sorunu geniş ölçüde çözecektir. Aynı şekilde havuzların inşasında mermer kullanımı daha iyi bir seçenek olarak belirtilebilir.

Bölgenin büyük bir kaplıca potansiyeli bulunmaktadır. Yaklaşık 60.000 kişi/gün kapasitesi bulunan kaynakların değerlendirilmesi sonucunda Boğazhyan bir kaplıca şehri özelliği kazanacaktır. Bu amaçla yörede Turizm Bakanlığının fizibilite çalışmaları sürmekte olup tesislere ruhsat verilmiştir. Programlanan çalışmalar hızla bitirilmelidir.

Sonuç olarak eski adıyla Cavlak, yeni adıyla Bahariye kaplıcalarının Yozgat İli kaplıca zenginliği içerisinde konumu, sakin ortamı, çevre düzenleme imkanlarının elverişliliği, sularının kaplıca için uygun özellikler göstermesi bakımından en önemli kaplıca potansiyeline sahip olduğunu söyleyebiliriz.

Ancak, yerinde yaptığımız tesbitlere uygun olarak mevcut sorunlar ve başlıca çözüm önerilerimizi şu şekilde özetlememiz mümkündür :

1- Yöre elverişli bir ulaşım ağına sahiptir. Ancak bu avantajın bugünkü hali ile tesislere hiçbir katkısı sezilmemektedir. Bunun için tesislerin biran önce yeniden yapılması gerekmektedir.

2- Yörede konaklama imkanları oluşurmalı, moteller ve-bungalov tipi kaplıca evleri tesis edilmelidir.

3- Üzeri açık havuzun uygun malzemeler ile (cam, fiber vs.) örtülerek kış sezonunda kullanıma kazandırılması sağlanmalıdır.

4- Çevresine göre zaten yeşil bir doğal ortam içerisinde yer alan bölgenin, çevre düzenlemesi doğal ortamı bozmayacak şekilde düşünülmalıdır.

5- Bölgede termal tedavi ve spor kompleksi kurulabilir. Bu anlamda, yüzme havuzlarından sportif amaçlarla yararlanılabileceği gibi, ilave spor tesisleri, futbol sahası (açık saha ve halı saha), voleybol ve basketbol alanları ile tenis alanları oluşturulabilir. Aynı şekilde, yürüyüş sporları ve kış sezonları için avcılık sporlarına da, çok uygun bir yöre olduğuna dikkat çekmek gerekmektedir.

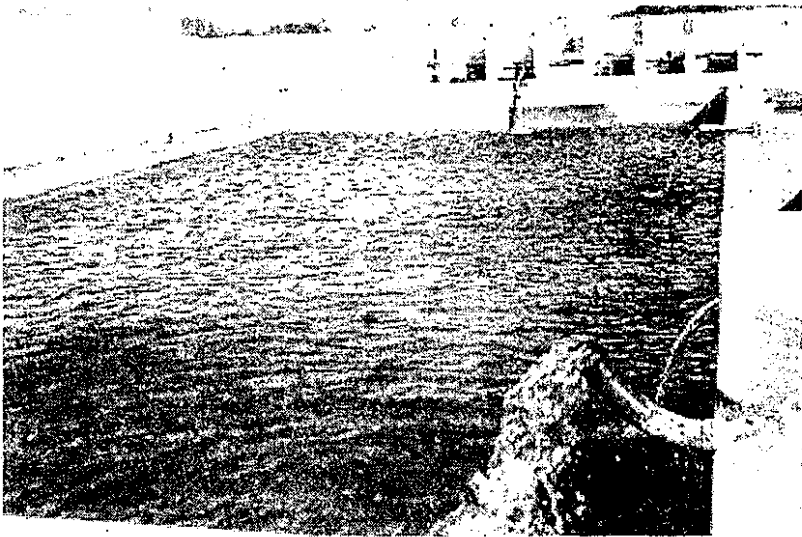
6- Turizm faaliyetlerinin belki en önemli motivasyonu olan tanıtıma büyük önem verilmelidir. Bu amaçla, yerel basın ve yayın kuruluşlarından yararlanılmalı, eğitici programlar yaptırılmalıdır. Ayrıca, kaplıca günü, kaplıca festivali gibi etkinlikler tertip edilmelidir. Yöre insanın ilgisini artırmaya yönelik olarak sezonu daha erken tarihlere almak amacıyla sezonun açılış ve kapanış haftalarında sembolik ücretlerle veya ücretsiz yararlanma süreleri tayin edilmelidir.

7- Tesisler mutlaka bilimsel amaçlı termal tedavi merkezi durumuna getirilmelidir. Bu konuda fizik tedavi uzmanı, hidroklimatolog gibi bilimsel tedavi yöntemlerini sağlıklı bir biçimde uygulayabilecek sağlık personeli ile donanımlı bir kür merkezi oluşturulmalıdır.

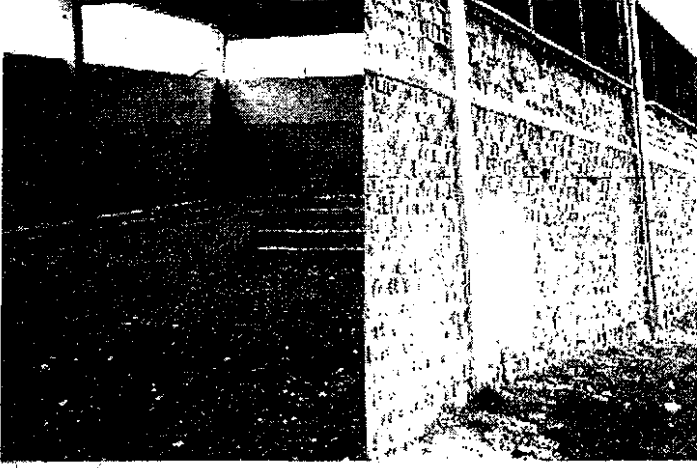
8- Göl alanı kirletilmemeli, artzyen kaynağı, ilk ve orta öğretim öğrencileri için doğal bir etüt sahası olarak korunmalıdır.



Fotoğraf 13. Bahariye (Cavlak) Kaynaklarından Artezyen Yapan Göl Kaynağı



Fotoğraf 14. Bahariye Kaplıcasında İlkel Olarak İşletilen Açık Havuz.



Fotoğraf 15.1984 Yılında Yapılan, Bugün Tahrip Olmuş Havuz Binalarının İçten ve Dıştan Görünüşü

KAYNAKÇA

- Doğanay, H., 1989, *Erzurum'un Termal Turistik Potansiyeli*. Turizm Yıllığı, 1988-1989, T.C. Turizm A.Ş yay., Ankara.
- Çavuş, Ş., 1994, *Termal Turizmi ve Sandıklı Termal Turizm Potansiyeli*. Turizm Yıllığı, 1994, Türkiye Kalkınma Bankası Yay., Ankara.
- Erentöz, C.-Ketin, İ., 1963, 1:500.000 ölçekli Türkiye Jeoloji Haritası, Kayseri, M.T.A. Enst.Yay., Ankara.
- Erguvanlı, K.-Yüzer, E., 1973, Yeraltı Suları Jeolojisi' (Hidrojeoloji). İ.T.Ü. Kütüphanesi, İstanbul
- Hoşgören, M.Y., 1984, Hidroğrafya'nın Ana Çizgileri I, Yeraltı Suları-Kaynaklar-Akarsular (2.Baskı) İstanbul Üniv. Ed.Fak. Yay. No. 2619, İstanbul
- Özav, L. 1994, *Gediz-Ilıca Termal Turizm Merkezi*. Turizm Yıllığı 94, Türkiye Kalkınma Bankası Yay. Ankara
- Özey, R. 1987, *Turizm Bakımından Değerlendirilmemiş Bir Yöremiz; Dumlulu (Erzurum) ve Çevresi*. Turizm Yıllığı 87, T.C. Turizm A.Ş yay., Ankara
- Özmutaf, M. ve diğerleri, 1975, Yozgat Boğazlıyan, Bahariye (Cavlak) Kaplıcasının Hidrojeoloji İncelemesi MTA rapor no. 7794
- Sür, Ö., 1972, Türkiye'nin Özellikle İç Anadolu'nun Genç Volkanik Alanlarının Jeomorfolojisi, Ankara Üni. DTCTF Yay. No. 223, Ankara
- Tuncel, M.-Doğaner, S., 1992, *Kütahya'da Kaplıca Turizmi* Ege Coğr.Derg. Sayı: 6, İzmir
- Ülker, İ., 1988, *Sağlık Turizmi ve Kaplıca Sularımızın Değerlendirilmesi*. Turizm Yıllığı, 1986, T.C. Turizm A.Ş yay., Ankara.
- 1970 Yeşilirmak Havzası Toprakları, Köyİşleri Bakanlığı Yay. No. 151, Toprak Su Gen. Müd. Yay. No. 241. Ankara.
- D.M.İ.G.M. Ekstrem ve Ortalama Kıymetler Bülteni, 1974.
- SSY Bakanlığı Refik Saydam Hıfzısıhha Başkanlığı Çevre Sağlığı Müdürlüğü 21.01.1986 tarih ve 50 sayılı tahlil raporu. Ankara.
- İ.Ü. Tıp Fak. Hidroklimatoloji Kürsüsü
MTA elemanlarınca Boğazlıyan Belediyesine sunulan rapor.