

## Atakum Arkeoloji Araştırmaları: Kamaz Vadisi ve Çevresinin Tarih Öncesi

Archaeological Researches in Atakum: Prehistory of Kamaz Valley and Its Surroundings

Atila TÜRKER<sup>1</sup>

Araştırma Makalesi / *Research Article*

Geliş Tarihi / *Received*: 28.09.2022

Kabul Tarihi / *Accepted*: 12.11. 2022

Doi: 10.48146/odusobiad.1181145

**Atıf / Citation:** Türker, A., (2022). “Aydın Müzesi’nden Bir Grup Cam Eser” ODÜSOBİAD 12 (3), 1737-1754 Doi:10.48146/odusobiad.1181145

### Öz

Kamaz Vadisi ve çevresinde (Atakum/Samsun) daraltılmış alan yöntemiyle gerçekleştirdiğimiz arkeolojik yüzey araştırmaları sonucu pek çok arkeolojik lokalite saptadık. Bunlardan Dombalaktepe, Gucuktepe ve Kümbettepe höyüklerinde tarih öncesi dönemlere ilişkin sonuçlara ulaştık. Samsun Bölgesi Kıyı Kesimi’nde özgün bir kültürün varlığı, araştırmamızdaki soru işaretlerinden birisi; yerleşimin hangi tarihlerde başladığı ve nasıl bir süreç izlediği, diğeriydi. Az sayıdaki höyük ve kısıtlı sayıdaki yüzey buluntusundan aldığımız yanıt, yeni sorular sormamıza ve geçici önerilerle elde edilen verileri tartışmamıza sebep oldu. Buna göre; hammadde bakımından zengin olmayan bölge, mevcut görünümüyle hayvancılık ve avcılık yapan, tarımcı/toplayıcı yaşam biçimini tercih etmiş bir yaylacı topluluk gibi gözükmemektedir. Az sayıdaki yontmataş buluntusu bunu teyit eder. Keramikler ise biraz daha karmaşıktır; aralarında red-black grupların da olduğu koyu yüzü açkılı/açksız mallar baskın çoğunluğu oluşturur. Geleneksel kökenini ve gelişimini Ege ve Batı Anadolu’da gördüğümüz, “White-Painted Pottery” denilen, siyah zemin üzerine beyaz boya bezemelerin yapıldığı mallar, nispeten daha spesifik karşılaştırma olanağı sunar. Bunların dışında saman yüzü keramikler ve sepet baskılı dibe sahip örnekler, erken dönemlere atıfta bulunan gelenekleri bize yansıtır. Mal gruplarına nazaran kap formlarını karakterize etmek daha zordur. Yine de tüm bunları kronolojik olarak Geç Kalkolitik ile Erken Tunç Çağı’nın başlarında aramak için dolaylı delillere sahibiz.

**Anahtar Kelimeler** Arkeoloji, Karadeniz, Atakum, Kamaz, Geç Kalkolitik Çağ, Erken Tunç Çağı

### Abstract

*We identified many archaeological localities as a result of the intensive archaeological surveys in and around Kamaz Valley (Atakum/Samsun). We reached conclusions regarding prehistoric periods in Dombalaktepe, Gucuktepe, and Kümbettepe settlement mounds. The existence of original culture in the coastal part of the Samsun Region is one of the question marks in our research, and the dates when the settlement started and what kind of process it underwent was our other question. The response from a small number of settlement mounds and a limited number of surface finds has led us to ask new questions and discuss the available data with temporary suggestions. Accordingly, based on its current appearance, the area, which is not rich in raw materials, appears to be the land of a transhumance community, which prefers a farmer/gatherer lifestyle and makes livestock and*

<sup>1</sup> Doç. Dr., Ondokuz Mayıs Üniversitesi İnsan ve Toplum Bilimleri Fakültesi Protohistorya ve Önasya Arkeolojisi Anabilim Dalı 55139 Atakum-Samsun / TÜRKİYE, E-mail: [atilatürker@gmail.com](mailto:atilatürker@gmail.com) ORCID ID: <https://orcid.org/0000-0003-3893-4135>



*hunting. A small number of chipped stone finds confirm this. Its potteries, on the other hand, are a little more complex; Dark Faced Burnished/Unburnished Ware, which includes red-black groups, makes up the dominant majority. White paint ornaments on black face ware, called "White-Painted Pottery", whose traditional origins and development we have seen in the Aegean and Western Anatolia, offer relatively more custom comparisons. Other than these, examples with chaff-face pottery and impressed pot base reflect traditions that refer to early times. Compared to Ware groups, vessel forms are harder to characterize. Yet we have indirect evidence to look for all this chronologically in the LC and beginning of EBA period.*

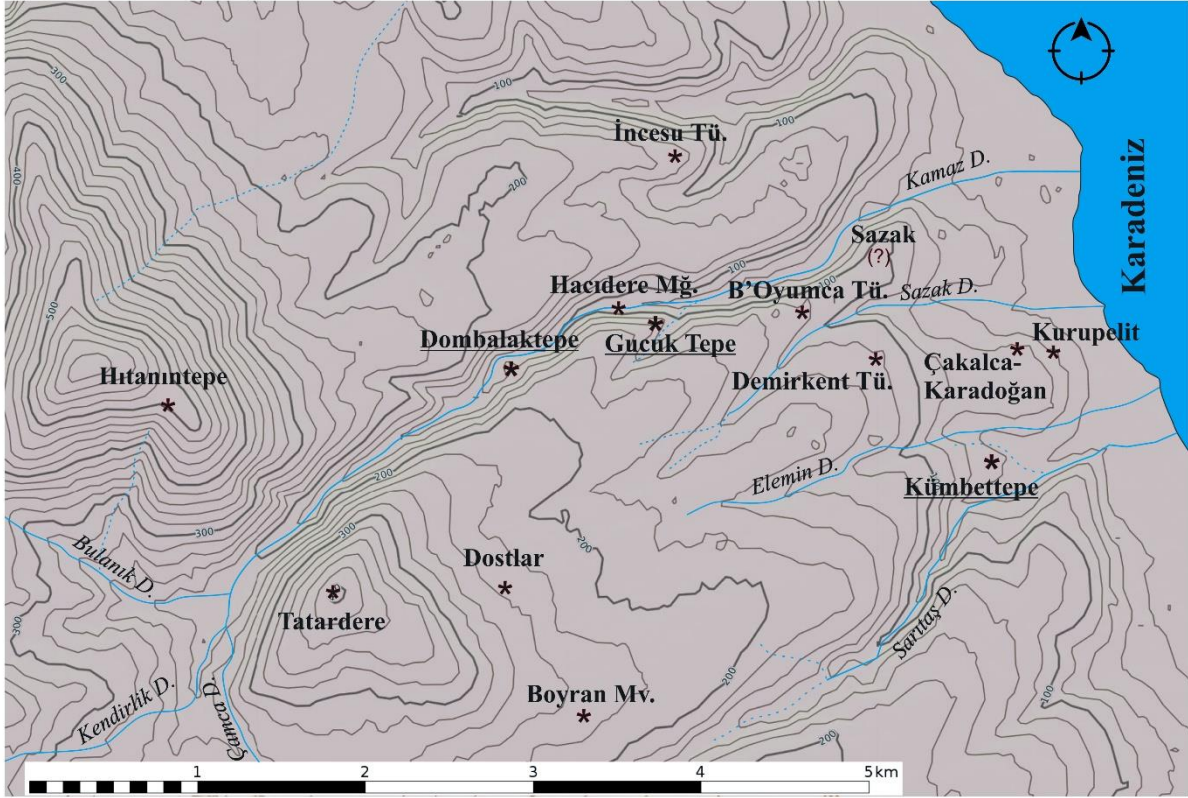
**Keywords** Archaeology, Black Sea, Atakum, Kamaz, Late Chalcolithic Age, Early Bronze Age

## Giriş

Samsun Bölgesi Kıyı Kesimi'nde 2015-2019 yılları arasında gerçekleştirdiğimiz arkeolojik yüzey araştırmalarında 140'a yakın arkeolojik lokalite incelenmiştir. Canik Dağları'nın kuzeyi ile Karadeniz arasında kalan kuşağın arkeolojik kültür varlıklarını keşfetmeyi, belgelemeyi ve literatüre tanıtmayı amaçlayan bu araştırmalarda hedef tarih öncesi ve ön tarih dönemleri olmuştur. Bu araştırma etaplarından birisi, Samsun il merkezinin batısındaki Atakum İlçesiydi. İlçenin fiziki bir bütünlük oluşturan kuzey yarısı bu yazı kapsamında ele alınmıştır. Kocadağ (1350 m) itibarıyla kademeli alçalan ve Karadeniz'e derin vadilerle dikey sokulan sırtların oluşturduğu engebeli topografya araştırma sahasını karakterize etmektedir. Bu özellikle dikkate alınarak araştırma hedefi Kamaz Vadisi ve çevresi ile güneyindeki Kaypak Sırtı'yla sınırlandırılmıştır. Daraltılmış bu alanda saptanan arkeolojik lokalitelere değinilmiş, tarih öncesi buluntu yerleri bu yazıda ayrıntılı tanıtılmıştır.

Atakum'un Jeomorfolojik yapısı, Mezozoik Kocadağ Kütlesi'nin dalgalı-tepelik/aşınım-birikim karakteri gösteren ve Alt ve Üst Pleistosen arasındaki tektonik hareketlerle meydana geldiği hesaplanan Kurupelit Aşınım Yüzeyi'ne (300-100 m) dahildir (Öner, 1996: 194, 199-203, 214.). Kamaz Vadisi de bu oluşum sürecinde günümüzdeki fiziki görünümüne kavuşmuş olmalıdır. Vadi içindeki Kamaz Deresi, Kendirlik, Çamca ve Bulanık derelerinin Hıtanın (506 m) ile Tatardere (404 m) tepelerinin daralttığı boğazda birleşerek menderes yapan 6 km'lik akışının ardından Karadeniz'e ulaşır. Boğazı geçen derenin oluşturduğu vadiye, kuzeyde Kaplan ve güneyde Gökçelik sırtı izler. Bunlardan Kaplan Sırtı'nın vadiye bakan yamaçları dik iken, Gökçelik Sırtı'nın eğimi daha azdır. Topografya, vadinin doğu bitiminde genişler ve Kuaterner içinde belirmeye başlayan, Holosen'de de bugünkü görünümünü alarak (Öner, 1996: 215) Karadeniz kıyısına ulaşır. Bölgenin toprak yapısı hakkındaki bilgilerimiz kısıtlıdır. Atakum'da yapılan toprak örneklerinin laboratuvar analizleri, özellikle orman örtüsüyle kaplı kıyı kuşağında ve iç kesimlerdeki yüksek alanlardaki ormanlar altında gelişmiş topraklar organik madde yönünden zengin olduğunu; pH değerlerinin kıyı kuşağında genellikle asit reaksiyonu özelliği taşıdığını, iç kesimlerde ise kahverengi ve kestane rengi toprakların alkalin karakter gösterdiğini ortaya koymuştur (Yılmaz & Zeybek, 2016: 112). Kamaz Vadisinin kuzeyi, Kaplan ve Balakık sırtlarının uzantısıyla sahil şeridini daraltır ve koruluklar ile longoz ormanlarının başladığı sulak bir alan başlar. Sınırları güneyde Kaypak Sırtı'na dek çizdiğimiz vadinin güneyindeki engebeli ve dalgalı alan sığ

yarıklarla Karadeniz'e sokulur. Sırtların kademeli yapısı geniş ve kimi yerlerde sarp teraslar oluşturur (Görsel 1).



**Görsel 1.** Kamaz Vadisi ve Çevresindeki Arkeolojik Lokaliteler (Çizim: A. Türker)

Samsun hakkında en kapsamlı bilgilerden birini sunan W.J. Hamilton (1842: 293), 1838 yılındaki seyahatinde şehir merkezinden Bafra'nın doğusundaki doğal bir liman olan Kumcağız'a geçmiş, kendisinden önce bölgeyi gezen diğer araştırmacılar gibi, Atakum hakkında hiçbir bilgi vermemiştir. Bunun bir sebebi olarak, burada henüz iskanın çok seyrek olması ve tarım sahaları ile özellikle orman yayılımının yoğunluğundan kaynaklandığını kabul edebiliriz. Nitekim, 1940-1941 yıllarında bölgede Türk Tarih Kurumu adına kazı ve araştırmalar yapan İ.K. Kökten, T. Özgüç ve N. Özgüç'ün (1945: 394) aktardığı bilgiler bu durumu teyit etmektedir: "Samsun-Bafra arası ormanlarla kaplı olduğundan yol boyunca hiçbir höyük görülemedi". Atakum 1994 yılında ilçe statüsüne geçince imar planlarıyla bölgenin fiziki yapısı ve orman zenginliği büyük ölçüde değişmiş (Güner, 2019: 76-78), ironik olarak, arkeolojik kültür varlıkları görünür hale gelmiştir! Öyle ki, kaydedilen arkeolojik lokalitelerin çok azı bilimsel araştırmalar sonucu saptanmış, çoğu kaçak kazılarla tespit edilip tescil kaydı tutulabilmiştir.

Atakum ve bu yazıda sınırları çizilen kesimde yapılan arkeolojik araştırmalar oldukça azdır. Bölgeye ilişkin ilk somut bilgileri H.H. von der Osten vermiştir. Osten (1929: 32), Samsun'un kuzeybatısında, büyük dağ sıralarından oluşan *Hodja Dagh*'da (Kocadağ) Akalan Kalesi benzeri kriklopik örgüye sahip bir kale kalıntısının bilgisini paylaşmıştır; alan, bugün taş ocağı sahasında kaldığından tarafımızdan incelenememiştir. İkiztepe kazılarını başlatan U. B. Alkım (1981: 9) Samsun Bölgesi'nde gerçekleştirdiği



yüzey araştırmalarına konumuz kapsamındaki kesimde 1977 yılında araştırmalar yapmış, sadece Kümbettepe'nin Erken Tunç Çağı, Geçiş Çağı / "Er Hitit", Demir Çağ, Hellenistik-Roma ve İslami dönemin saptandığı kısa bilgisini paylaşmıştır. Alkım'ın çalışmalarını derleyen Z. Kızıltan (1992), Kümbettepe dışında, bölgedeki dört lokaliteyi daha haritasına işlemiş; S. Ünan (2013: IV), bölgenin mezar, nekropol ve tümülüsleri hakkındaki bilgileri kapsamlı bir şekilde güncellemiştir. Araştırma sahamızdaki en önemli çalışmalardan birisi Samsun Müze Müdürlüğü tarafından 2009 yılında gerçekleştirilen Çakalca-Karadoğan ve Kurupelit kurtarma kazıları olmuştur (Akyüz et al., 2011: 117-120). Çakalca-Karadoğan'da bulunan yeraltı oyma mezar ve çok sayıdaki mezar steli bulunmuştur (Akyüz, 2013: 33-35). Kurupelit'te ise bazıları megaron özelliği gösteren yapılarda açığa çıkan siyah ve kırmızı figürlü Attika, Erken (?) ve Geç Demir Çağ keramiklerin ile Geç Arkaik ve Erken Klasik Çağ'a tarihlenen ve *Kore* ile kimi *Kybele* kültüyle ilişkilendirilen pişmiş toprak heykelcikler (Şirin & Kolağasıoğlu, 2016) dikkat çeken buluntular arasındadır. Bölgeden, ayrıca, Karakoç Mahallesi Boyran Mevkii'nde *Aphrodite Anadyomene* (MÖ 1. yy sonu – MS 1. yy ilk yarısı) pişmiş toprak heykelciği parçası da bilinmektedir (Türker, 2016: 33).

### **Arkeolojik Lokaliteler**

Samsun çalışmalarımız kapsamında Atakum'da yaptığımız arkeolojik yüzey araştırmalarında Dombalaktepe ve Kümbettepe ayrıntılı inceleme yapma ve Gucuktepe yamaç yerleşimini keşfederek literatüre tanıtma fırsatı bu yazı kapsamında ele almak mümkün oldu. Bu yazı tarih öncesi dönemleri içerdiğinden, araştırılan diğer arkeolojik lokaliteler yazı kapsamına alınmamıştır. İleride yapılacak çalışmaların daha erken dönemlere ilişkin bilgi verebileceğini, Tatardere Tepe örneği göstermiştir. Tatardere, Geç Antik ve Türk-İslam gibi geç dönem keramiklerinin yoğunlaştığı bir alan olmakla birlikte, az sayıda koyu yüzlü açık keramik amorfları ile iki adet çakmaktaşı dilgi de bulunmuştur (Türker, 2016: 29).

### **Dombalaktepe Höyüğü**

Dombalaktepe, ormanlık Kamaz Vadisi içinde, menderes yapan derenin sert bir kavsinde, doğal bir kayalık üzerinde konulanan (131,121 m) bir höyüktür. Ormanlık ve sık çalılıklarla kaplı höyüğün ölçülebilir büyüklüğü 115 x 100 m, batı ve kuzey eteğine göre yüksekliği 22 m'dir. Höyüğün etrafını bir duvar çevrelemektedir. Duvar, batı ve kuzey kesimlerde, yüksekliği 2,50-2,80 m'ye dek yükselen kiklopi boyutlara ulaşırken, doğu ve güney kesimde yüksekliği 1 m ve altına düşmektedir. Boyutları itibarıyla bir sur yapısını çağrıştırırsa da, Kamaz Deresi'nin akış yönünde devasa taşların seçilmiş olması, bunların daha çok su taşkınlarını önlemek amacıyla yapıldığını düşündürmektedir (**Görsel 2**).



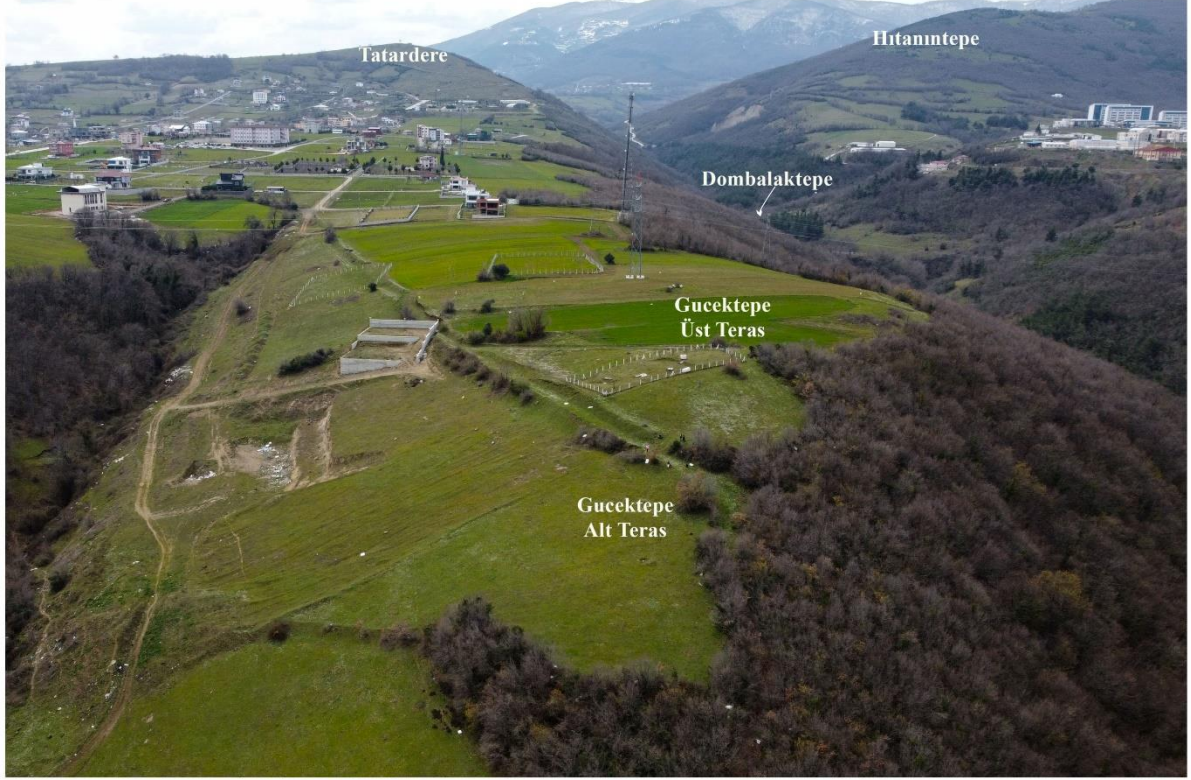
**Görsel 2.** Dombalaktepe, Havadan (A. Türker Arşivi)

Çok sayıda kaçak kazıya maruz kalan höyüğün tescil kaydı 1998 yılında yapılmış olmakla birlikte (STKV, 2012: 36) kapsamlı ilk yüzey araştırması 2015-2019 yılları arasında tarafımızdan gerçekleştirilmiştir (Türker, 2016: 30; Türker & Tırl-Özbiçin, 2022). Araştırmada, anakayalığın çevrelediği doğal yükseltinin dışında yerleşim izine rastlanmamıştır. Höyük sık ağaçlar ve yoğun çalılıklarla kaplı olduğundan bütünüyle incelenememiş olsa da yüzeyden elde edilen bulgular yerleşim karakteri hakkında bilgi sunabilmiştir. Buna göre; keramikler Kalkolitik ve Demir Çağ ile Erken Hellenistik dönem özellikleri göstermektedir. Gözlenen çok sayıda yontmataş endüstrisinin çoğunluğunu çakmaktaşı, azını obsidyen oluşturmaktadır. Bunlar Kalkolitik Çağ keramikleriyle tarihlenebilirken, bazı tipler Epipaleolitik unsurlar içermektedir. Yüzeyde bulunan insan kemikleri ve bir bireyin (çocuk/ergen?) alt çene kemiği, burada bir intramural gömü geleneğinin olabirliğini düşündürmektedir. Ocak ve yapı tabanı yanı sıra çamurla sıvanmış ahşap dikme izinin bulunduğu parçalar, yerleşimin mimari dokusu hakkında fikir vermektedir.

### ***Gucuk Tepe Höyük***

Dombalak Tepe'nin 1,5 km kuzeydoğusunda, çoğu orman içinde kalmış, Gökcelik Sırtı'nın Kamaz Deresi'ne çatal yaparak inen alçak kuzey teraslarından birinde konumlanmaktadır. Kamaz Dere ile Gökcelik Sırtı'nın batısından doğan Sazak Deresi'nin bir yüksek terasıdır ve Karadeniz'e hâkim mevkiiden bakmaktadır. Terasın her iki yanı ve ucu sarp, doğal korunaklı bir alandır. Toplam yayılımı yaklaşık 1000 m<sup>2</sup> ölçülen yerleşim, bir "Üst" ve iki "Alt" terastan oluşur. Topografik olarak güney/yukarı kesimde kalan Üst Teras, keramik buluntuları itibariyle sadece Doğu Roma dönemi özellikleri gösterir.

Çok sayıda ki kiremit parçası, burada aynı zamanda geç dönem nekropolünün de olabileceğini göstermektedir. Açık alanda bulunan ilk Alt Teras, kuzeydoğu uca doğru daralmaktadır (**Görsel 3**).

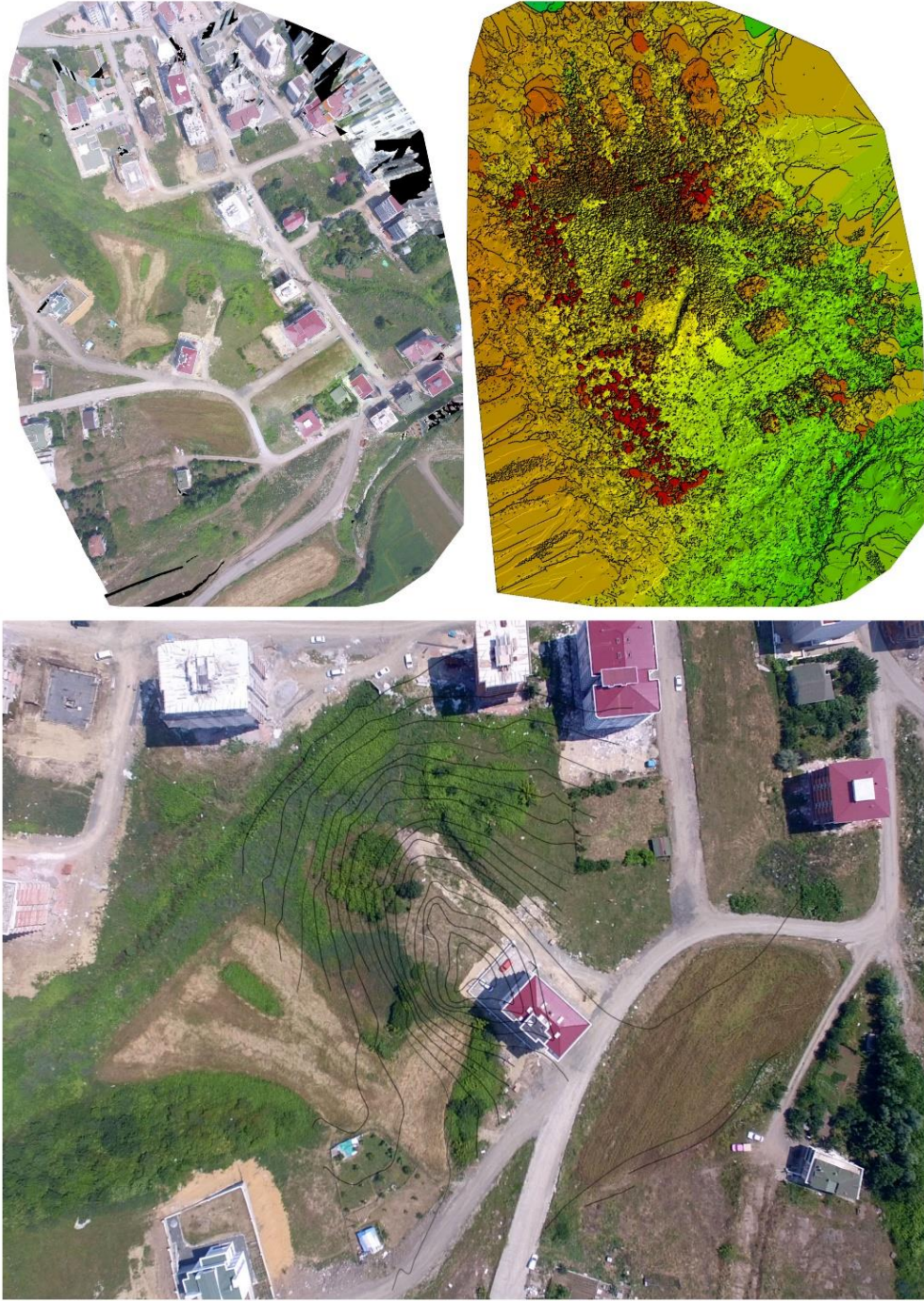


**Görsel 3.** Gucuktepe ve Çevresi, Havadan (A. Türker Arşivi)

Yüzeyde Geç Kalkolitik Çağı ve Demir Çağ keramik parçaları ile bir dövgü/ezgi taşı bulunmuştur. Buradaki bir kaçak kazı çukurunun kesitinde yanmış taban izleri ve buradan sökülerek insan kemikleri gözlenmiştir. İkinci Alt Teras, dereye inen sık ormanlık ve çalılıklarla kaplıdır. İçine girilemeyen ormanın dar patikalarına dökülen kesimlerde ve açık yamaç akıntılarında çok sayıda Geç Kalkolitik Çağ keramik parçaları bulunmuştur.

### ***Kümbettepe Höyük***

Kümbettepe Höyüğü, bugün Alanlı Köyü'nün 3 km kuzeyinde, Atakum ilçesine inen Ali Gaffar Okkan Caddesi'nin 500 m doğusunda, Alanlı (eski Afanlı) Deresi'nin yaklaşık 250 m batısında, Alanlı Sırtı'nın Karadeniz'e bakan bir terasında, Karadeniz'e kuşuçu mu 2 km mesafe konumlanmaktadır. Höyüğün kapladığı alan 480 m<sup>2</sup> ve yüksekliği 8 m'dir. Bugün yüksek konutları höyüğün etrafını sarmıştır (**Görsel 4**). Yüzeyinde çok sayıda çakmaktaşı dilgi ile Geç Kalkolitik / Erken Tunç Çağı, Orta/Geç Tunç Çağı, Demir Çağ ve Türk-İslam dönemi özellikleri gösteren keramikler gözlemlenmiştir. Höyüğün batı yarısı üzerindeki derin kaçak kazı çukurunun kesitinde görülen çok sayıda insan kemiği, burada intramural mezarların varlığını göstermektedir.



**Görsel 4.** Kümbettepe, Havadan (Foto ve Modelleme: T. Şaşmaz)

Kümbettepe Höyüğü 1977 yılında keşfedilmiştir (Alkım, 1978: 27; 1981: 9). Höyük, keşfinden yaklaşık otuz yıl sonra, 2007-2008 yılları arasında, yolu açma çalışmaları sırasında iş makinesiyle ortadan yarılarak tahrip edilmiş, tahribattan sonra tescillenmiştir! Tahribat, yaklaşık 50 m uzunluğunda ve 10 m'yi geçen genişlikte bir kültür toprağını yok etmiştir. İlk kez 2015 yılı araştırmamızda höyük üzerinde hiçbir yapılaşma yokken, 2016-2017 ziyaretlerimizde höyüğün güneydoğusu, üzeri ve kuzeybatısı ile kuzeyinde apartmanların inşaa edildiği üzülmüştür. Bunların yanı sıra höyük üzerinde ve

yatay kesitlerinde çok sayıda kaçak kazı çukuru da vardır. Yatay kazılmış büyük kaçak kazı çukurunun içinde askıda kalmış orta boy taşlardan örülmüş duvar, tahribat kesitlerinde ise yangın izleri, çok katmanlı tabanlar, taş sıraları ve keramik parçaları ile yumuşakça kabukları görülmektedir (**Görsel 5**).



**Görsel 5.** Kümbettepe, Tahribat (A. Türker Arşivi)



## Değerlendirme

Atakum'da yapılan arkeolojik araştırmalar bölge arkeolojisinin zenginliğini tespit düzeyinde sunarken, dönemsel ve kültürel özelliklerin ayrıntılı çalışması oldukça azdır. Buna tarih öncesi dönem de dahildir. Atakum'un Kamaz Vadisi ve çevresinde gerçekleştirdiğimiz araştırmalar, bölge arkeolojik zenginliğine Dombalaktepe, Gucuktepe ve Kümbettepe höyüklerinin katkı sağladığını gösterdi. Bu lokalitelerin maddi buluntu unsurları yontmataş ve çoğunlukla da keramik buluntularından ibarettir. Yüzeyde gözle görülür mimari unsurlar olmamakla birlikte bulunan ahşap izli yanmış pise parçaları ile yanmış taban parçaları (**Görsel 5-6**) yerleşim dokuları hakkında fikir vermektedir.

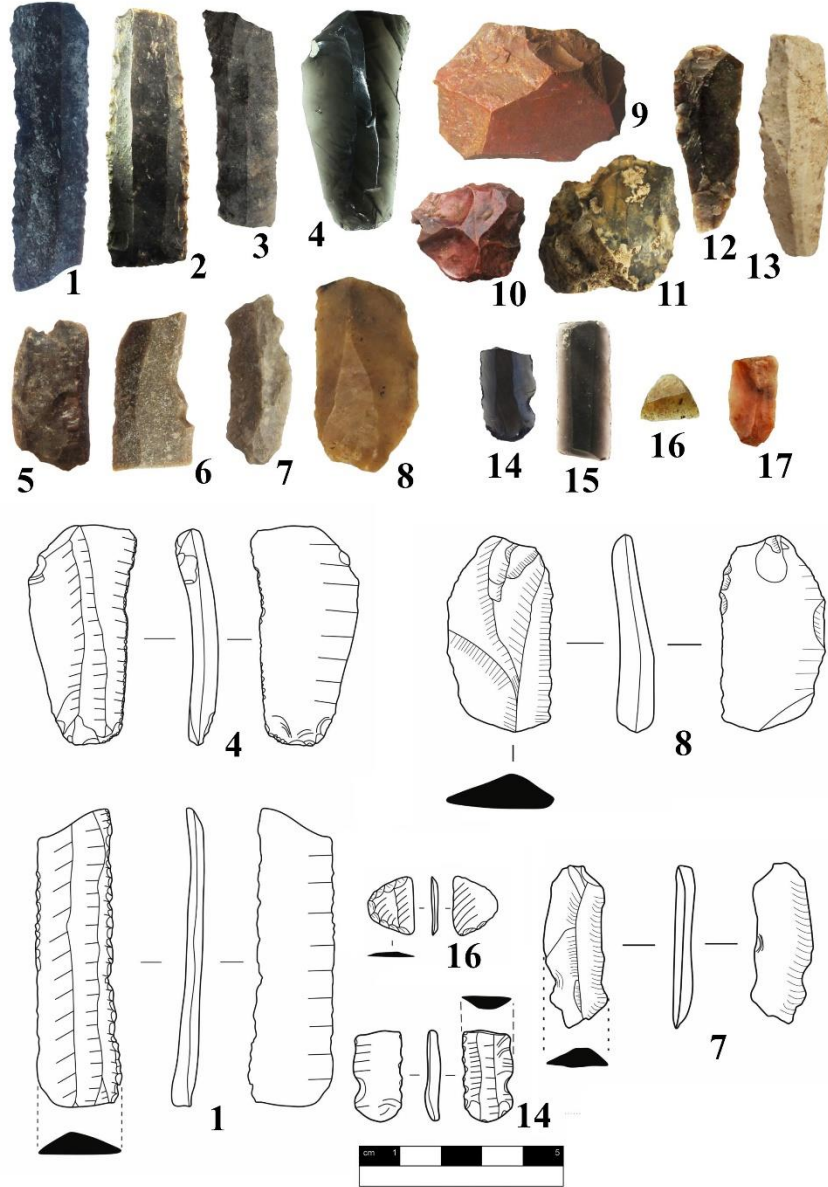


**Görsel 6.** Mimari Parçalardan Örnekler; Dombalaktepe (a-b), Gucuktepe (c-d) (A. Türker Arşivi)

## Buluntular

Yontmataş topluluğunun ağırlığını çakmaktaşı, azını obsidyen oluşturmaktadır (**Görsel 7**). Yüzeyde çok sayıda çakmaktaşı çekirdek ve yonga gözlenmiştir. Ok/mızrak ucu var olmakla birlikte, orak-dilgi elemanlarının çokluğu dikkati çekmektedir. Bölgede çakmaktaşı ham maddesinin bolca bulunması

ürün sayısına koşuttur diyebiliriz. Az sayıdaki obsidyen yonga ve aletin bölge dışından geldiğini, Anadolu'daki obsidyen kaynaklarının dağılımından (Chataigner, 1998) biliyoruz.



**Görsel 7.** Yontmataşlar; Dombalaktepe (No. 1-8, 14-16), Tatardere (No. 9-13), Gucuktepe (No. 17)

Kamaz Vadisi ve çevresinin tarih öncesini keramik buluntularından tanıyoruz. Keramiklerin ağırlığını koyu yüzlü açkılı/açksız mallar oluşturur; buna, kiremidi ve kırmızı renki mallar ile kahve tonlarında mallar dahildir. Az sayıda sarımsı devetüyu ve bej örnekler de bulunmuştur. Çömlekler dar ağızlı, düz ve s-profilli, geniş ve küremsi gövdelidir. Çanaklar ve derin kaselerin profilleri ise açıktır. Eklentiler arasında yuvarlak ve yassı memecikler hakimdir. Kulp tipleri şerit ve yuvarlak kesitlilerden oluşur. Yüksek kaideli bir örnek dışında diğer dipler düz ve içbükeydir. Dipler arasında sepet baskılı örnekler

de vardır. Keramiklerin hamur özellikleri çoğunlukla taşcık ve kum katkılıdır; az sayıda saman katkılı da vardır. İyi arıtılmış örnekler azdır ve küçük/orta boyutlu kaplarda görülür. Dışları çoğu parçada yalnız veya ağızlıdır; kimi kaplar ağız izi bezemelidir. Yüzey araştırmasında kazıma veya kabartma bezemeye rastlanmamışsa da siyah zemin üzerine beyaz boyalıların fazlalığı dikkat çekicidir (**Görsel: 8-10**).



**Görsel 8.** Dombalaktepe, Keramik Örnekleri (Çizim: C.G. Özbilgin)

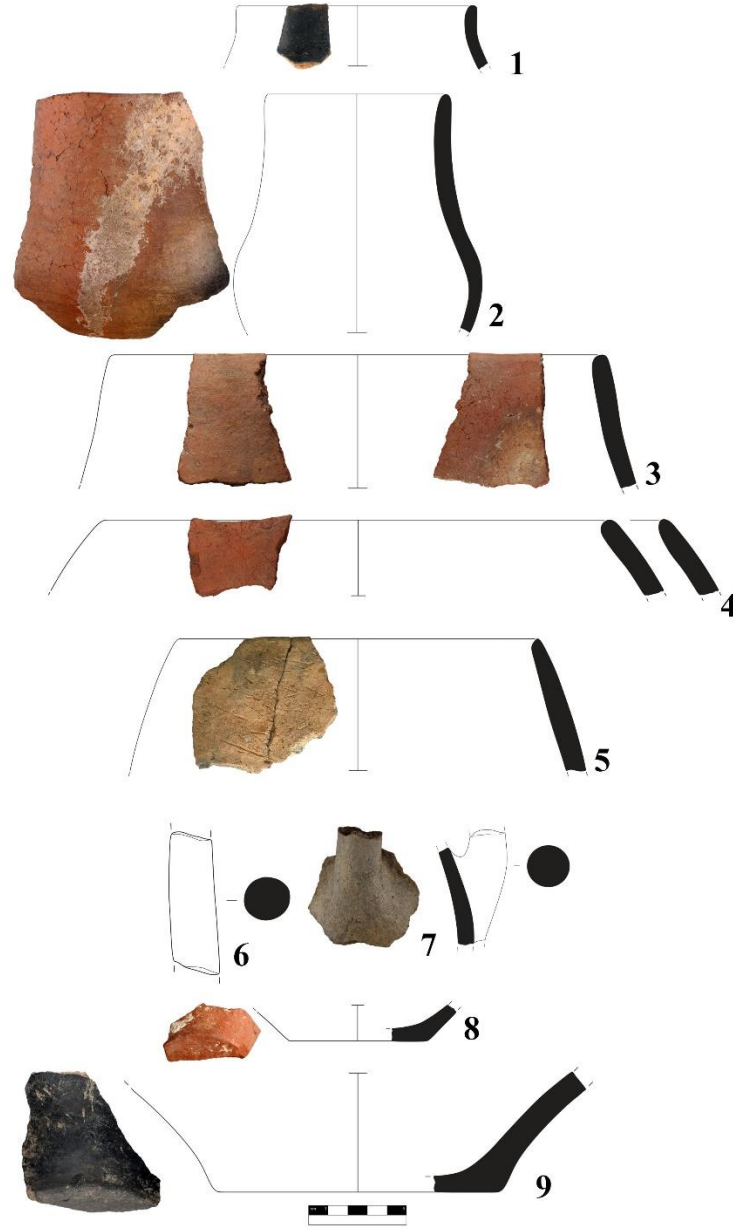
### **Tartışma**

Mimariye ilişkin bulgular yok denilecek kadar azsa da bulunan örnekler yapı malzemesi arasında dal-örgü tekniğinin ve ahşap ağırlıklı yapıların kullanıldığı, Dombalaktepe ve Gucuktepe buluntularından, anlaşılmaktadır. Dönem yerleşimlerinin sıklıkla yangına maruz kaldığı aynı yerleşimlerde bulunan yanmış kerpiç parçalarından ve Kümbettepe Höyüğü'nün tahrip edilmiş çok tabakalı kesitlerinden bilinmektedir. Kümbettepe kesiti, ayrıca, tandır ve ocak yerlerinin de olduğunu, bazı birikimlerin çöp çukurlarına işaret ettiğini ve tüketimlerinin arasında çokça yumuşakçanın olduğunu göstermektedir.

Yontmataş topluluğu belirgin bir özgün tipolojiyle karşılaştıracak özelliğe sahip değildir ve çeşitlilik göstermez. Yerelden temin edilen çakmaktaşı hammaddesinin yerleşimlerde biçimlendirildiği çekirdek

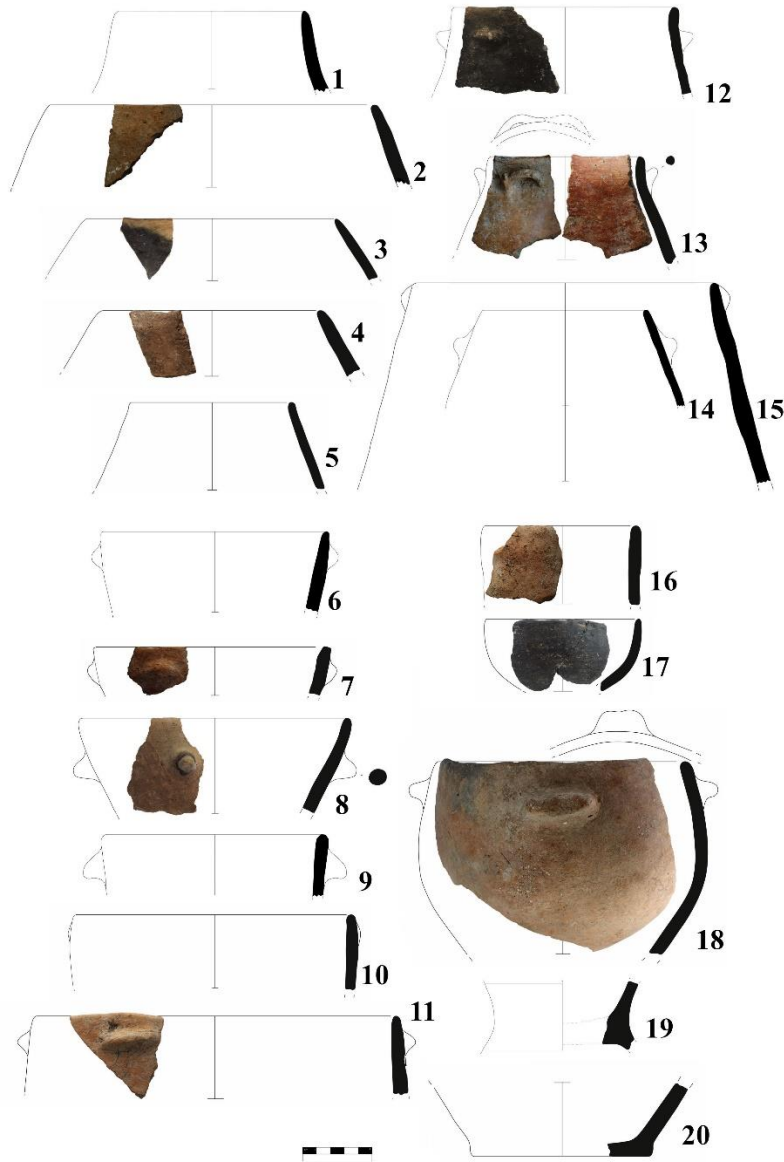
ve yongalardan anlaşılmaktadır. Obsidyen bölgeye yabancıdır ve bunun sebebi için "Kuzey Orta Anadolu'daki değişim ağlarının aktif katılımcısı" olduğu çıkarımıyla (Milić 2014: 159) destekleyebilir, fakat, bölgenin Anadolu obsidyen kaynaklarına görece uzak olması ve bölgede bol bulunan çakmaktaşının talep edilen ihtiyacı makul ölçüde karşıladığı bilgisini de göz ardı edemeyiz.

Kamaz Vadisi ve çevresinin dönem ve kültürel ilişkilerini sorgulama için eldeki en somut veriler keramik buluntularıdır. Bunların mal grupları ve form özellikleri spesifik karşılaştırmaları olanak vermese de genel özelliklerine göre karşılaştırmalar yapılabilmektedir.



**Görsel 9.** Gucuktepe, Keramik Örnekleri (Çizim: C.G. Özbilgin)

Koyu yüzlü açkılı/açksız mallar, içi ve dışı siyah ve dışı siyah içi kırmızı mallarla temsil edilmektedir. Özellikle Doğu Anadolu ve geniş çevresinde MÖ 4. binyılın ikinci yarısı itibariyle yoğun karşılaşılan keramik grubunu oluşturan dışı siyah ve içi kırmızı çift renkli mallar (*red-black pottery*) (Palumbi, 2003; Işıklı & Öztürk, 2019), ekonomik ve göç gibi dinamiklerle kültürel bir etkileşimi İç Batı Anadolu'ya dek ulaşmıştır (Yalçın, 2020: 179). Saman katkılı mallar (*chaff-faced pottery*) özellikle Anadolu'nun yine doğu yarısında, Güney Kafkaslar ile Kuzey Suriye arasında kalan topluluklarca keramikte yüksek ısı elde etmek için bilinçli kullanılmış bir katkıdır (Ivanova, 2013: 120). Bunlar Samsun Bölgesi kıyı kesimi araştırmalarında çokça bulduğumuz hamur grupları arasındadır (Türker, 2017: 129).



**Görsel 10.** Kümbettepe, Keramik Örnekleri (Çizim: C.G. Özbilgin)



Diğer mal gruplarına siyah zemin üzerine beyaz boyalı keramikler (*White-Painted Pottery*) bezeme özelliğine göre daha belirgin karşılaştırmalara olanak vermektedir. Bunlar Anadolu ve Ege kültürlerinde yayılımı ve kronolojisi en karakteristik buluntu grupları arasındadır. Orta Karadeniz Bölgesi'nde de yaygın görülen bu grubun Kamaz Vadisi ve çevresinde bulunan örnekleri Anadolu'da çoğunlukla Geç Kalkolitik Çağ ile Erken Tunç Çağı'nın ilk evresinde (Erken ve Geç ETÇ I) stratigrafilerinde açığa çıkmıştır (Tırıl, 2019: LXXVI/4). Köken ve gelişimi Batı Anadolu'dan başlamış, Orta Anadolu'nun kuzey ve güney kıyılarına yayılmış, burada sınırlı kalmış ve kıtanın doğu kesimine devam etmemişir (Tırıl, 2019: 60-62).

## Sonuç

Belirli bir topografik bütünlük içinde daraltılmış alanı belirli bir bağlamda değerlendirmek için kaleme aldığımız bu yazıda belirgin sonuçlara ulaşmak oldukça zordur. Söz konusu alan, Anadolu arkeolojisinde en az atıflardan birisini alan Samsun Bölgesi olunca, bazı spesifik unsurlar dışında, karşılaştırma yapma olanağı da kısıtlı kalmaktadır.

Makalede incelenen üç arkeolojik lokaliteden Dombalaktepe vadi içinde, diğer ikisi yamaçta konumlanmış höyüklerdir. Kamaz Vadisi ve çevresinin topografik engebeleri yerleşim seçeneklerini azaltmış gibi gözükse de ormanlık ve sulak, dolayısıyla avcılık ve tarıma elverişli oluşu bölgenin yer seçiminde tercih edilmiş gibidir. Hammade kaynaklarının çok kısıtlı olması, erken toplulukların bölgeye geliş motivasyonunu bizlere çeşitlendirerek sunmaması, yaylacı bir yaşam biçimini benimsedikleri fikrini akla getirmekte; basit mimari anlayışı, kısıtlı yontmataş tipleri ve keramiklerin estetik unsur göstermeyen pratik işlevselliği, bu fikri desteklemektedir.

Samsun Bölgesi'nde yerleşimin Erken Kalkolitik Çağ'a dek geriye gittiği tartışıla gelen bir sorundur (Türker, 2019: 85-87). Özellikle İkiztepe kazılarına yapılan güncel atıflar (Düring, 2016; Welton, 2017), tarihlendirmelerdeki çelişkilere işaret etse de Kamaz Vadisi ve çevresinde ele geçen kısıtlı sayıdaki keramikler bunları etraflıca tartışmaya olanak vermemektedir. Gerçekleştirdiğimiz yüzey araştırmalarında az sayıda ele geçen buluntu gruplarını tarihlendirmek bu sebeple kolay olmamakla birlikte, yukarıda çerçevesini çizdiğimiz kısıtlı keramik grupları Anadolu'nun Orta/Geç Kalkolitik Çağ ve Erken Tunç Çağı'nın ilk evresiyle karşılaştırma (Dönmez, 2006) olanağı vermektedir.

## Çıkar Çatışması Beyanı

"Atakum Arkeoloji Araştırmaları: Kamaz Vadisi ve Çevresinin Tarih Öncesi" başlıklı makalemiz ile ilgili herhangi bir kurum, kuruluş, kişi ile mali çıkar çatışması yoktur ve yazarlar arasında da herhangi bir çıkar çatışması bulunmamaktadır.

## Kaynakça

Akyüz, U. (2013). Samsun-Kurupelit'de Ele Geçen Bir Grup Mezar Steli ve Çakalca-Karadoğan Höyük Üzerine Bir İnceleme. *Kubaba* 22, s. 33-50.

- Akyüz, U., Kolağasıoğlu, M. & Şirin, O. A. (2011). Samsun İli, Atakum İlçesi, Çakalca (Karadoğan Höyük) Kurupelit Kurtarma Kazısı 2009., 19. *Müze Çalışmaları ve Kurtarma Kazıları Sempozyumu*, Ankara, 117-134.
- Alkım, U. B. (1978). Recent Archaeological Research in Turkey: İkiztepe and the Samsun Region, 1974. *Anatolian Studies* 28, 23-27.
- Alkım, U. B. (1981). İkiztepe Kazısı ve Samsun Bölgesi Araştırmaları. *Türk Arkeoloji Dergisi* 25(2), 3-17.
- Chataigner, C. (1998). Turkish Occurrences of Obsidian and Use by Prehistoric Near East from 14,000 to 6000 BP. *Journal of Volcanology and Geothermal Research* 85, 517-537.
- Dönmez, Ş. (2006). Recent Observations on the Cultural Development of the Central Black Sea Region before the Early Bronze Age II. B. Erciyas & E. Koparal (Eds.), *Yerleşim Arkeolojisi Serisi / Settlement Archaeology Series 1: Black Sea Studies Symposium Proceedings / Karadeniz Araştırmaları Sempozyumu Bildirileri*, Ankara, 89-98.
- Düring, B. S. (2016). *Küçük Asya'nın Tarih Öncesi Karmaşık Avcı-Toplayıcılardan Erken Kentsel Toplumlara*, Koç Üniversitesi Yayınları, İstanbul.
- Güner, Ö. (2019). Atakum'daki (Samsun) Antropojeomorfolojik Yapılar ve Çevresel Etkileri., *Doğu Coğrafya Dergisi* 24(42), 67-78. <https://doi.org/10.17295/ataunided.620592>
- Hamilton, W. J. (1842). *Researches in Asia Minor, Pontus and Armenia: With Some Account of Their Antiquities and Geology, Volume II*, London.
- Işıklı, M. & Öztürk, G. (2019). Doğu Anadolu Kura-Aras Seramiği Üzerine. *Seramik Araştırmaları Dergisi* 1, 13-19.
- Ivanova, M. (2013). *The Black Sea and the Early Civilizations of Europe, the Near East and Asia*, Cambridge.
- Kökten İ. K., T. Özgüç, T. & Özgüç, T. (1945). Türk Tarih Kurumu Adına Yapılan Samsun Bölgesi Kazıları Hakkında İlk Kısa Rapor. *Bellekten IX*(35), 361-400.
- Kızıltan, Z. (1992). Samsun Bölgesi Yüzey Araştırmaları 1971-1977. *Bellekten LVI*(215), 213-241.
- Milić, B. (2014). A Preliminary Evaluation of the Chipped Stone Industry at Late Chalcolithic Çamlıbel Tarlası. *Archäologischer Anzeiger* 2014(1), 153-159.
- Öner, E. (1996). Samsun ve Çevresinin Jeomorfolojisi. *Coğrafya Araştırmaları Dergisi* 4(4), 191-224.
- Palumbi, G., Red-Black Pottery: Eastern Anatolian and Transcaucasian Relationships Around Mid-Fourth Millenium B. C. *Ancient Near Eastern Studies* 40, 86, 101.
- STKVE (2012). *T.C. Samsun İl Özel İdaresi İmar ve İnşaat Başkanlığı İmar ve Kentsel İyileştirme Müdürlüğü Samsun Taşınmaz Kültür Varlıkları Envanteri*, Yaşam Ajans, Samsun.



Şirin, O. A. & Kolağasıoğlu, M. (2016). *Çakalca-Karadoğan Höyüğü: Arkaik Dönemde Amisos ve Kybele Kültü*, Samsun.

Tırlı, C. G. (2019). *Samsun Bölgesi Kıyı Kesimi Beyaz Boya Bezemeli Keramik Kültürü (M.Ö. 2. Binyıl Öncesi)*, (Yayınlanmamış Yüksek Lisans Tezi), Ondokuz Mayıs Üniversitesi, Samsun.

Türker, A. (2016). Samsun Bölgesi Arkeolojik Yüzey Araştırması 2015 Yılı Çalışmaları Sonuç Raporu: Atakum Lokalitesi ve Kültürel Mirasını Koruma Önerileri. B. Şişman (Ed.), *Atakum'a Akademik Bir Bakış: Yeni Atakum*, Uğur Ofset, Samsun, 27-44.

Türker, A. & Tırlı-Özbiçin, C. G. (2022). Samsun Kıyı Kesimi 2019 Yılı Arkeolojik Yüzey Araştırması Raporu. C. Keskin (Ed.), *2019-2020 Yılı Yüzey Araştırmaları, Cilt 1*, Ankara, 193-210.

Türker, A. (2017). Samsun Bölgesi 2016 Yılı Prehistorik ve Protohistorik Dönem Arkeolojik Yüzey Araştırması Sonuç Raporu. *Araştırma Sonuçları Toplantısı 35(1)*, Ankara, 117-146.

Türker, A. (2019). A Holemouth Jar with Unique Appliqués from Uzgur Höyük (Samsun, Turkey). *Arkeoloji Dergisi XXIV*, 81-93.

Türker, A. (2021). Karadora: Bafra Ovası'nda Yeni Bir Prehistorik Lokalite. *Cedrus IX*, 1-19. DOI: <http://dx.doi.org/10.13113/CEDRUS.202101>

Ünan, S. (2013). Tunç Çağı'ndan Roma Dönemi'ne, Amisos ve Çevresinde Yer Alan Mezar Tipleri ve Ölü Gömme Adetleri Üzerine Genel Bir Değerlendirme. Ş. Dönmez (Ed.), *Güneş Karadeniz'den Doğar Sümer Atasoy'a Armağan Yazılar / Lux ex Ponto Euxino Studies Presented in Honour of Sümer Atasoy*, Uğur Ofset, İstanbul, 385-412.

von Der Osten, H. H. (1929). *Researches in Anatolia-I: Explorations in Central Anatolia Seasons of 1926*, OIP V, Chicago.

Welton, L. (2017). Reforging Connections: The Black Sea Coast of Anatolia in the 4th-3rd Millennia BC. *Anatolica XLIII*, 117-156.

Yalçın, H. G. (2020). Karaz-/Kura-Aras-/Khirbet Kerak-Kültür Olgusu ve Tarihöncesi Bölgelerarası İlişkiler. *Colloquium Anatolicum 19*, 169-182.

Yılmaz, C. & Zeybek, H.İ. (2016). *Samsun Coğrafyası*, Canik Belediyesi Kültür Yayınları, Samsun.

## Extended Abstract

*Samsun is one of the most relatively underexplored regions in Anatolia. When we started our survey targeting coastal parts of the region in 2015, we aimed to record prehistoric and protohistoric periods. After five years of work in this scope, we had the opportunity to explore more than a hundred archaeological localities and re-examine some of them. In much of the region, we have adopted an extended survey method, but we have been able to do intensive surveys in some areas of our choice. One of the areas where we do intensive surveys is Kamaz Valley and its surroundings, which is also the subject of this article. Kamaz Valley is located in the northern half of the district in the Atakum District of Samsun Province. The intensive workspace is confined to the Kaypak*



Ridge at its south, which has topographic integrity with its rugged structure. We found a large number of archaeological localities in the low ridges of Kocadağ, which separate the region's inland from the shore - Necropolis, Tumuli, and caves are among them. Of these, Dombalaktepe, Gucuktepe, and Kümbettepe settlement mounds are three archaeological localities that yield prehistoric period finds. Other than that, the number of a few silexes and amorphous sherd found at Tatardere Tepe, the settlement of Late Antiquity, is few, so we did not discuss them in detail in this article.

Dombalaktepe is located on a scenic hill in Kamaz Valley and on the stream coast. The valley is deep and in the forest, and this particular location makes the settlement difficult to spot. Located 1.5 km northeast of the settlement mound, Gucuktepe lies on a hillside that faces the Black Sea. We collected a lot of chipped stones from both settlements along with pottery shards from the Chalcolithic and Iron Ages. Gucuktepe, which consists of three terraces, also has Byzantine-era tombs and pottery shards. Kümbettepe, about 5 km south of the valley, has unfortunately been largely destroyed by work machinery, and modern buildings have been built on the settlement mound. Vertical sections unveiled by the work machines revealed layers and strata of the settlement. In accordance with the multi-phase stratigraphy of the settlement mound, we observed pottery shards from the Chalcolithic Age, Early-, Middle-, and Late-Bronze, Iron ages, as well as the Turkish-Islamic era. There is no architectural residue on the soil surface of all three settlements, but we know from adobe marks that at least wattle and daub were used as building materials in Dombalaktepe and Gucuktepe. Both the burnt base fragments we observed in these two and the thick traces of fire seen in the Kümbettepe section indicate that fire disasters - invasion? - had often occurred in the region.

As we mentioned above, the material presence in the area where we do intensive surveys includes chipped stone and pottery. The chipped stone industry consists of numerous core fragments, end-products and sickle blades, and a few spear-/arrowheads. Flintstone is an easy-to-find raw material in the area. What is remarkable is the presence of obsidian. Obsidian is a volcanic stone that had not been in the region and had been brought in from far away, and the reason it is found here can be explained by commercial activity.

Pottery is outnumbered, but the ware-and-type group is very limited. The most crowded group involves Dark Faced Burnished Ware (DFBW). The dominant element of the group is the black and grey ones, also there are browns and reds. Among them, red-black pottery provides introductory information due to being specific. This pottery group, which was encountered intensively especially in Eastern Anatolia and its wider surroundings as of the second half of the 4th millennium BC, spread to Central Western Anatolia thanks to cultural interaction with dynamics such as economic reasons and migration. Another specific group is called White-Painted Pottery, where white paint ornaments are made on black face ware. These are among the most characteristic finds due to their spread and chronology in Anatolian and Aegean cultures. Examples of this group, which is also widespread in the Samsun Region, found in and around the Kamaz Valley, were mostly discovered in Anatolia in the LC and Late EBA I stratigraphy. The tradition, the origin, and development of which started in Western Anatolia and spread to the northern and southern coasts of Central Anatolia, has not been seen in the eastern half of the continent. Other groups are a little more controversial; a small number of chaff-faced potteries are among the wares whose origin is also sought in the east.

It is quite difficult to reach obvious conclusions in this article, in which we are handling a narrowed area in certain topographic integrity in the context of a certain period. Since the scope of the subject is the Samsun Region, which receives one of the least citations in Anatolian archaeology, the opportunity to make comparisons is limited except for some specific elements. The material specimens we found through the survey allow us to



*make some inferences, at least in terms of pottery. The Kamaz Valley and its surroundings, which are limited in terms of raw materials but suitable for animal husbandry and agriculture, seem to have attracted transhumance communities to the region. Its architecture and known small finds are parallelistic to this approach.*

*It is quite difficult to establish the chronology of the Samsun Region and to do this by taking into account the stratigraphy of İkiztepe, as it is controversial and contradictory. The small number of potteries unearthed in and around the Kamaz Valley does not allow for a thorough discussion of this problem. Although it is not easy to date the groups of finds unearthed in our survey, it gives the opportunity to compare with the beginning of the Middle-/Late-Chalcolithic and Early Bronze Age of Anatolia.*