

**Orta Çoruh Havzası'nın Coğrafi Koşullarına Göre Şekillenmiş Tipik
Bir Köy Yerleşmesi: Yokuşlu (Nihah)**

*A typical (village) settlement shaped by geographical conditions in the
middle Çoruh river basin: Yokuşlu (Nihah)*

Doç.Dr. Abdullah KÖSE*

Özet :

Araştırma sahası, Doğu Karadeniz Bölümü'nde yer alır. Artvin ilinin Yusufeli ilçe merkezine bağlı Yokuşlu Köyü, Orta Çoruh havzasında, Çoruh Irmağı'nın güney kenarında kurulmuş olup, yükseltisi 800 m.dir.

Akarsuların açtığı derin vadilerle parçalanmış olan bölgede eğim değerleri çok yüksek olduğu için, tarım alanları çok sınırlı kalmıştır. Vadi tabanındaki Yokuşlu Köyü çevresindeki tarım alanları çok yetersiz olduğu için yüksek kesimlerdeki tarımsal kullanılışa uygun sahalara değerlendirilmeye çalışılmıştır. Bunun sonucu olarak, Çoruh vadisinin güney yamaçlarında, 1500 m. yükseltide mezraa, 1990-2100 m. yükseltide ise yayla yerleşmesi ortaya çıkmıştır. Bu yerleşmeler geçici olup, sadece yaz mevsiminde kullanılmaktadır.

Ekonomik yapısı tarım ve hayvancılığa dayanan Yokuşlu Köyü'nde bu faaliyetler, yükselti-iklim-bitki örtüsü ilişkisine bağlı olarak üç yükselti basamağında kademeli olarak sürdürülür.

Abstract :

The study area is situated in the Eastern Black Sea Part. The Yokuşlu village belongs to the Yusufeli, the town of Artvin and is located in the Central Çoruh Area and 800 m high.

The area is divided by the valleys formed by the rivers and the declivity rates are so high. So, the agricultural areas are limited. As, the agricultural areas around Yokuşlu village in the valley are not enough, the areas at the high lands, appropriate for agriculture, have been tried to be used. As a result, the mezraa settlement at height of 1500 m and yayla (plateau) settlement at height occurred, at the slopes of Çoruh Valley. These settlement areas are temporary and used only in summer.

* Balıkesir Üniversitesi, Fen-Edebiyat Fakültesi, Balıkesir.

The economy of Yokuşlu village is based on agriculture and stockbreeding. These activities have been carried on at the three different altitudes according to altitude, climate and vegetation.

Giriş

Yerleşmeler coğrafi çevre koşullarına göre şekillenmişlerdir. Buna göre yerleşmeler, şekil, mesken tipleri, mesken plânları, geçim kaynakları ve bunun gibi özellikleri bakımından bölgelere, hatta yörelere göre önemli farklılıklar gösterirler. Çoruh havzasındaki kır yerleşmeleri arasında farklılıklar olmakla birlikte, doğal çevre koşullarının ortaya çıkardığı bazı ortak karakteristik özellikler belirlemiştir. Bunlardan en önemlisi, eğim değerlerinin yüksekliği nedeniyle tarım alanlarının küçük üniteler halinde dağılmış olması, yerleşmelerin engebeli arazi üzerinde küçük öbekler halinde serpilmesine neden olmuştur. Bunun yanında yükselti farkının da fazla olduğu Çoruh havzasında geçim kaynaklarının sınırlı oluşu, devamlı yerleşmeye uygun olmayan yüksek kesimlerin yaz mevsiminde belirli tarımsal kullanılışlar amacıyla değerlendirilmesini zorunlu kılmıştır. Buna bağlı olarak yüksek kesimlerde, alçak zondaki devamlı yerleşmeye bağlı ve onu ekonomik olarak destekleyen mevsimlik yerleşmeler ortaya çıkmıştır. Araştırma konusu olarak seçilen Orta Çoruh havzasındaki Yokuşlu Köyü, alçak zondaki köy, orta zondaki mezraa ve yüksek zondaki yaylası ile yöre yerleşmelerini karakterize eden bir kır yerleşmesidir.

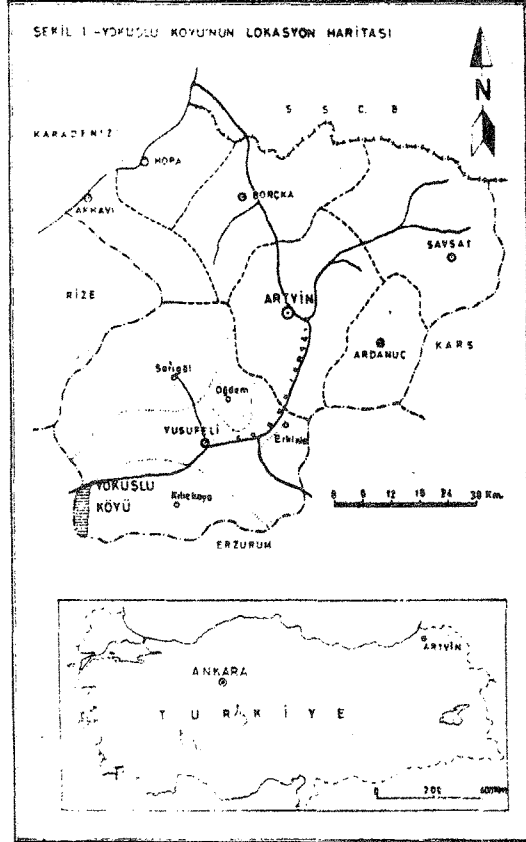
Artvin iline bağlı Yusufeli ilçe sınırları içerisinde yer alan Yokuşlu Köyü, İspir ilçesi sınırında bulunmaktadır (Şekil 1). Batısındaki Geçitağzı ve kuzeyindeki Üzümbağı köyleri İspir ilçesine, güneyindeki Yeşilyurt Köyü ise Tortum ilçesine bağlıdır. Doğusunda Yusufeli ilçesine bağlı Köprügören Köyü yer almaktadır. Yusufeli'ye 30 km., İspir'e ise 35 km. uzunluktaki yer yer asfalt kaplama olan stabilize bir yol ile bağlıdır.

Doğal Çevre Özellikleri

Eosen'den itibaren çeşitli sedimentasyon safhalarıyla yüzlerce metre kalınlığa ulaşan seriler, Oligosen'de had safhaya ulaşan Alp orojenezi ile kıvrılarak yükselmesi ve plütonik sokulumlarla Doğu Karadeniz Dağları oluşmaya başlamıştır¹. Kıvrılarak yükselen bu dağ silsilesi üzerinde meydana gelen doğu-batı yönlü kırık hatlarının uzantısına uygun olarak Çoruh Irmağı çizgisel aşındırmaya başlamış, Pleistosen'deki yükselme

¹ ATALAY, 1987, Türkiye Jeomorfolojisine Giriş. Ege Üniv. Edebiyat Fakültesi Yay. No: 9, İzmir, s.50-54.

hareketi sonucu yatağını daha da derinleştirerek, arazinin çok arızalı bir görünüm almasına neden olmuştur².

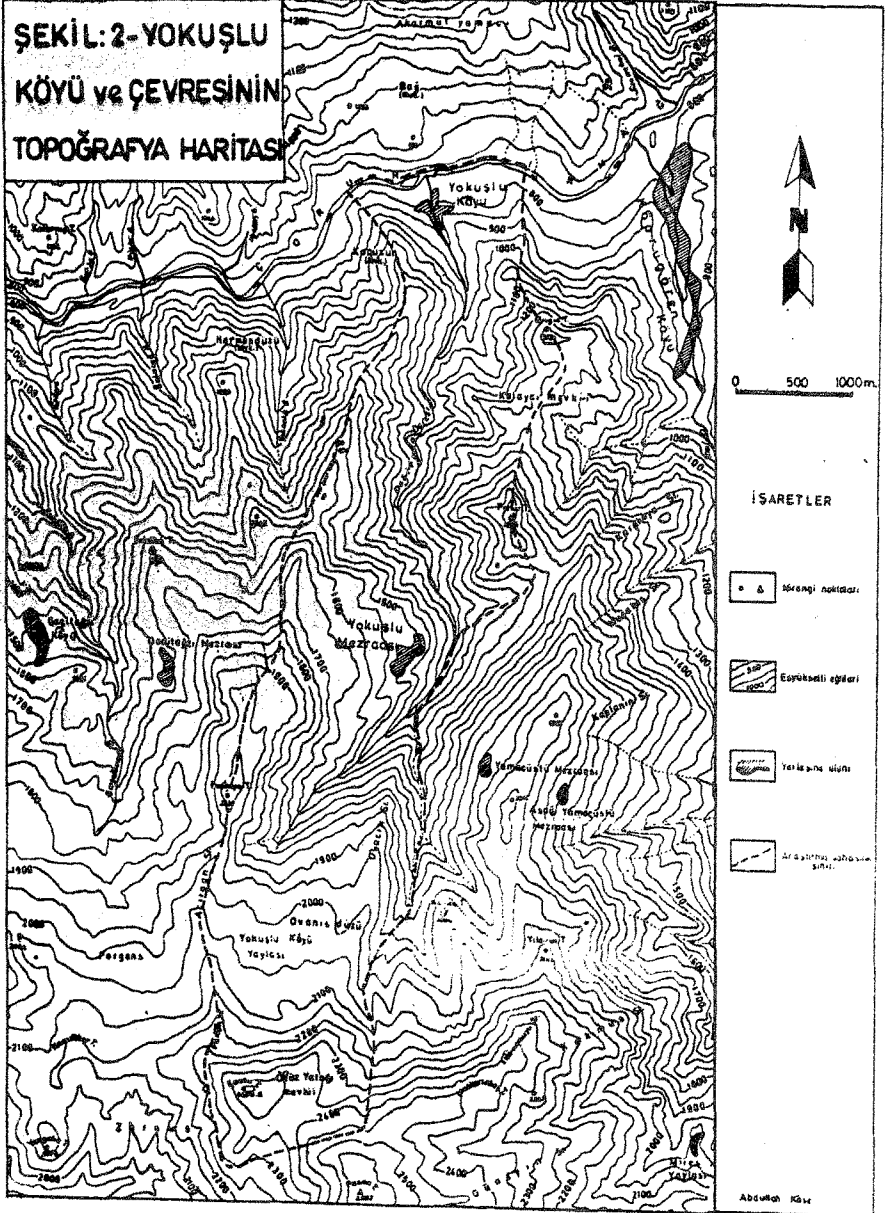


Derinliği çok yerde 700-900 m.ye, genişliği ise bir kaç yerde 50-50 m.ye düşen³ Çoruh vadisi, yerleşmeye uygun olmayan koşulları ile dikkat çeker. Kır yerleşmeleri, kuruluş yeri olarak vadi tabanının genişlediği ve tali akarsuların Çoruh Irmağına katıldığı yerlerde oluşan küçük birikinti konilerini tercih etmişlerdir. Yokuşlu köyü, Çoruh vadisinin genişliğinin

² ERENTÖZ, C.,-KETİN,İ, 1962, 1/500 000 Ölçekli Türkiye Jeoloji Haritası. Trabzon Serisi ve Açıklaması. M.T.A. Enst. Yay., Ankara, s.39-40.

³ TARKAN, M.T., 1973, Orta ve Aşağı Çoruh Havzası. Beşeri ve İktisadi Coğrafya Bakımından Bir Bölge Araştırması. Cumhuriyetin 50. Yılı Armağanı. Atatürk Üniv. Yay. No: 166, Edebiyat Fak. Yay. No: 37, Araştırma Serisi No: 29, Ankara, s.3.

500 m.'ye kadar ulaştığı, Çoruh Irmağı'na güneyden katılan Değirmen Deresi'nin oluşturduğu birikinti konisinin üzerinde kurulmuştur (Şekil 2).



Kaynağını Punkaya Tepesi (2 039 m.)'nin güney yamaçlarından alan Değirmen Deresi, Eosen fişilerinden oluşan araziye derin olarak parçalamıştır. Taban seviyesini oluşturan Çoruh Irmağı ile derenin kaynak bölgesi arasındaki seviye farkı 1 000 m.yi aştığından, çok dik yamaçlı V profilli genç bir vadi oluşmuştur. Eğim değerlerinin çoğu yerde 25-35°, bazen 45°'ye ulaştığı Değirmen Deresi vadisinde en önemli tarımsal kullanım alanını, Çoruh vadisi tabanının güney kenarındaki, ortalama eğimin 6.5° olduğu birikinti konisi oluşturur.

Eğim değerlerinin 10°'ye kadar düştüğü Değirmen deresi vadisinin batı yamaçlarında, ekip biçmeye uygun tarım alanlarının ortaya çıkışına bağlı olarak mezraa kurulmuştur. Çoruh vadi tabanından kuş uçuşu uzaklığı 6 km. kadar olan mezraanın deniz seviyesinden yüksekliği 1 500 m. dir. Mezraanın kuş uçuşu 2 km. kadar güneyinde ise, deniz seviyesinden yüksekliği 1 900-2 100 m. arasında değişen yayla bulunmaktadır.

Doğu Karadeniz Bölümü içerisinde yer alan Orta Çoruh havzasında, coğrafi faktörlerin etkisi ile denizelliğin etkisi büyük ölçüde ortadan kalkmakta, Karadeniz'in nemli iklimi ile Doğu Anadolu'nun karasal iklimi arasında geçiş tipi⁴ iklim özellikleri etkili olmaktadır⁵. Ortalama sıcaklığın 12.1°C olduğu Yokuşlu Köyü'nde, Ağustos ayı ortalama sıcaklığı 22°C, ocak ayı ortalama sıcaklığı ise 0.9°C kadardır. Ortalama yıllık yağışın 430 mm. kadar olduğu Yokuşlu Köyü'nde, yağışın 1/3 ilkbahar, % 21'i kış, % 26.3'ü yaz ve % 19.2'si sonbaharda düşer. Buna göre, sıcaklıkların düştüğü ve yağış değerlerinin yükseldiği kasım-mart arasındaki devre nemli, sıcaklıkların yükselmeye başlaması sonucu evapotranspirasyonun yükseldiği nisan-haziran ayları arasındaki devre yarıkurak, sıcaklıklar yükselmeye devam ederken yağış değerlerinin azaldığı temmuz-ekim arasındaki devre kurak dönem olarak ortaya çıkmaktadır.

Çoruh vadisi tabanındaki Yokuşlu Köyü'nden güneye doğru gidildikçe, yükseltinin artışına bağlı olarak iklim koşulları değişikliğe uğramaktadır. Nitekim, 1 500 m. yükseltideki mezraada yağış değerleri yükselirken sıcaklık değerleri azalmakta, yaz kuraklığının etkili olduğu devre kısalmasına rağmen, fizyolojik kuraklığın etkili olduğu dönemin uzamasına bağlı olarak vejetasyon devresi kısalmaktadır. Dolayısıyla mezraa ve yaz kuraklığının etkili olmadığı yayla, sadece yaz mevsiminde tahıl ve patates gibi bazı tarımsal ürünlerin ekildiği ve hayvancılık faaliyetinin sürdürüldüğü mevsimlik kullanım alanları durumunda kalmıştır.

⁴ TARKAN, M.T., 1973, a.g.e., Ankara, s. 35.

⁵ KÖSE, A., 1987, Yokuşlu Köyü'nün Coğrafi Etüdü. Atatürk Üniv. Sosyal Bilimler Enstitüsü Coğrafya Anabilim Dalı, Basılmamış Yüksek Lisans Tezi, Erzurum, s.12-21.

Yokuşlu Köyü'nün üzerinde kurulduğu Çoruh vadi tabanının güney kenarındaki birikinti konisi üzerinde oluşan kollüviyal topraklar, sulanabilir olması nedeniyle en verimli tarım topraklarını oluşturur. Çoruh vadisi tabanında yaygın olan çalı formasyonu, güney yamaçlar boyunca yükseldikçe değişmekte, 900-1 200 m.ler arasında meşe, 1 200 m.lerden sonra ise sarıçam hakim duruma geçmektedir. Antropojen etkilerle büyük ölçüde tahribe uğramış, bu orman formasyonu içerisinde kahverengi orman toprakları gelişmiştir.

Yerleşmenin Gelişimi

Yerleşme tarihi M.Ö. 4 000 yıllarına kazandığı Çoruh havzasında sırasıyla Hurriler, Urartular, İskitler, Medler, Arsaklılar, Sasaniler, Araplar, Hazarlar ve Bagratlılar egemen olmuştur⁶. Yokuşlu Köyü'nün hemen doğusundaki sarp kayalıklar üzerinde yer alan kale, milattan önceki dönemlerde de vadi tabanındaki sınırlı tarım alanlarının işlendiği Orta Çoruh havzasındaki kale-kent yerleşmelerinin örneklerinden biridir. Bizanslıların 1 000 yıllarından sonra egemen olduğu bölgeye 1 048'den itibaren Selçuklu akınları ile konar-göçer Türk aşiretlerinin iskânı başlamıştır⁷. Kale-kent yerleşmelerinin yerine köy yerleşmelerinin yaygınlaştığı Bizans döneminde köylüler, büyük toprak sahiplerinin kiracıları durumunda olup; savaş, istila ve Bizans'ın baskı yönetimi sonucu büyük toprak sahipleri bölgeyi terk ettiklerinden, konar-göçer aşiretler bölgeyi adeta boş bulmuşlardır⁸. Konar-göçer Türk aşiretleri ile iyi ilişkiler içerisinde bulunmayı tercih eden bölge yerlilerinin çoğu çiftçi iken, Türkler otlak bulmak amacıyla mevsimlere göre yer değiştiren göçebe ve yarı göçebe özelliklerini uzun süre korumuşlar, farklı ekonomik kültüre bağlı olarak Türkmen çobanlarla yerleşik çiftçiler arasında alış verişe dayanan bir ekonomi ortaya çıkmıştır⁹.

Günümüzde Yokuşlu Köyü'nde yaşayan Türk nüfusun kökeni, XI. yüzyılda bölgeye yerleşen konar-göçer aşiretlere dayanmaktadır. Bu yüzyılda, vadi tabanında tarla kültürüne dayanan bir ekonomik faaliyet

⁶ KIRZIOĞLU, M.F. 1953, Kars Tarihi. 1. Cilt. Taş Çağlarından Osmanlı İmparatorluğu'na Değın ve Ekleme, 1534-1921 Yılları Kronolojisi. Işıl Matbaası, İstanbul, s.27-100.

⁷ KIRZIOĞLU, M.F., 1953, a.g.e., İstanbul, s. 321.

⁸ CAHEN, C., 1979, Osmanlılardan Önce Anadolu'da Türkler (Çeviren Yıldız MORAN). Yay. İstanbul, s. 178.

TURAN, O., 1973, Doğu Anadolu'da Türk Devletleri Tarihi. Turan Neş. İstanbul, s. 231.

⁹ CAHEN, C., 1979, a.g.e., İstanbul, s. 161, 205.

sürdüren Ermeni nüfusa karşılık Türk nüfus, sürdürdüğü hayvancılık faaliyetine bağlı olarak yaylak ve kışlak arasında mevsimlere göre yer değiştiriyordu. Kışlak olarak, kış şatlarının ılıman geçtiği vadi tabanındaki Yokuşlu Köyü seçilmiş olmalıdır. Yaylak olarak ise günümüzdeki mezraa yerleşmesi seçilmiş olup, sıcaklık artışıyla birlikte otlakların yeşermeye başladığı yüksek kesimlerdeki meralar, daha kısa süre kalınan ikinci yaylak olarak kullanılmış olmalıdır.

Osmanlı döneminde 16. yüzyıl sonlarında başlayıp 17. ve 18. yüzyılda devlet için büyük problem olan iç karışıklıkları¹⁰ ve köy yerleşmelerinin boşalmasını önlemek, vergi gelirlerini arttırmak, konar-göçer aşiretlerin ekili-dikili alanlara zarar vermesini ve eşkiyalık hareketine katılmalarını önlemek üzere 17. yüzyıl sonları ile 18. yüzyılda, aşiretleri boş ve harap yerleşmelere ya da yaylak ve kışlaklardan birine yerleşmeye zorlamıştır¹¹. Osmanlı Devleti'nin bu iskân siyasetine bağlı olarak 18. yüzyılın ikinci yarısında konar-göçer toluluklardan bir bölümü, Ermeni nüfus tarafından yerleşilmiş bulunan vadi tabanındaki Yokuşlu Köyü'nde yerleşmeye uygun alan bulamadıkları için, günümüzdeki mezraaya yerleşerek burayı kışlak olarak kullanmaya başlamışlardır. Yokuşlu Köyü'nde harabe durumundaki kilise ve eski yapı kalıntılarına rağmen mezraada 80-100 yıllık konutlardan eskilerine rastlanılmaması, eski harita ve kaynaklarda mezraanın Yokuşlu Köyü, Yokuşlu Köyü'nün ise bağlık olarak gösterilmesi, konar-göçerlerin geçen yüzyılın sonlarında mezraada yerleşik hayata geçtiklerini göstermektedir.

19. yüzyıl sonlarında başlayan Ermeni olayları ve iç karışıklıklar yeniden kendini göstermiş, 1915'de Ermenilerin göçe ile vadi tabanındaki yerleşme boşalmıştır. Mezraada kışlayan Türk nüfus, 1915'den itibaren boşalan vadi tabanındaki yerleşme çevresindeki verimli tarım alanlarını ekip biçmeye başlamıştır. Başlangıçta vadi tabanındaki tarım alanlarını işlemek üzere oluşturulan ve bağlık olarak adlandırılan yerleşmeye, yaz mevsiminde belirli aralıklarla gelirken, zamanla kış mevsiminin çok daha ılıman geçtiği Çoruh vadisi tabanında bağlık, devamlı yerleşmeye dönüşmüştür. Bu defa, yaz mevsiminde çok sıcak olan ve sivrisineklerden kaçmak zorunda kalan nüfus, vadi tabanındaki tarım alanlarının geçimlerini sağlamada tek başına yetersiz kalmasının da etkisiyle, eski köylerinin(mezraa) çevresinde ekip

¹⁰ MİROĞLU, İ., 1975, XVIII. Yüzyılda Osmanlı İmparatorluğu'nun İskân Siyaseti ve Aşiretlerin Yerleştirilmesi. Atatürk Kültür , Dil ve Tarih Yüksek Kurumu Yay. VII. Dizi, Sayı: 92, Ankara, s. 28.

¹¹ ORHONLU, C., 1987, Osmanlı İmparatorluğu'nda Aşiretlerin İskânı. Eren Yay. ve Kitap Ltd.Şt., İstanbul, s. 102-112.

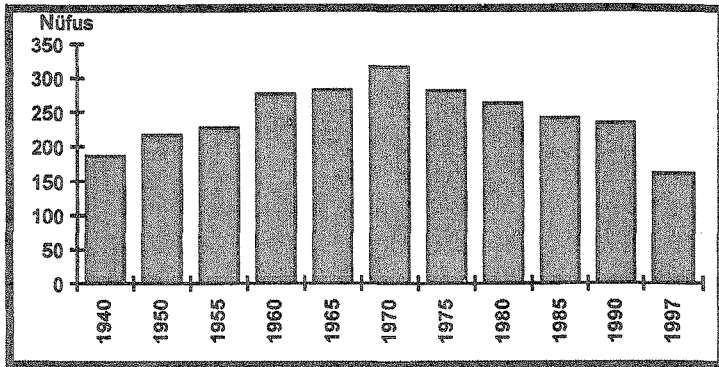
biçme faaliyetlerini sürdürmek ve hayvanlarını meralarda otlatmak amacıyla yaz mevsiminde mezraaya çıkmaya başlamıştır.

Nüfus ve Yerleşme Özellikleri

Geçim kaynaklarının sınırlı olduğu Yokuşlu Köyü'nde nüfus 1940-1970 yılları arasındaki devrede 186'dan 316'ya yükselmişken, 1970'den sonraki dönemde göçlere bağlı olarak sürekli azalmış ve 1997'de 160'a düşmüştür (Tablo 1, Şekil 3). Çoğunlukla ekonomik amaçlı olan bu göçlerin gerçekleştiği Bursa, Adapazarı, Rize, İzmir ve Erzurum gibi merkezlere 1940'dan günümüze kadar olan dönemde 100'den fazla kişi yerleşmiştir. Bu göç hareketine çoğunlukla genç erkek nüfusun katılımı, 1960'lı yıllardan itibaren köy nüfusunda sürekli kadın nüfus fazlalığının görülmesine neden olmuştur. Nüfus pramitinde yaşlı nüfus fazlalığına rağmen çocuk nüfus ve genç nüfusun azlığı, göç hareketine daha çok aktif nüfusun katıldığını, üretken nüfusun azalışına bağlı olarak doğum oranlarının ve dolayısıyla çocuk nüfusun azaldığını göstermektedir¹². Göçler sonucu, 80 dolayında olan hane sayısı 387'e kadar düşmüştür.

Tablo 1. Yokuşlu Köyü'nde Nüfusun Sayım Yıllarına Göre Durumu.

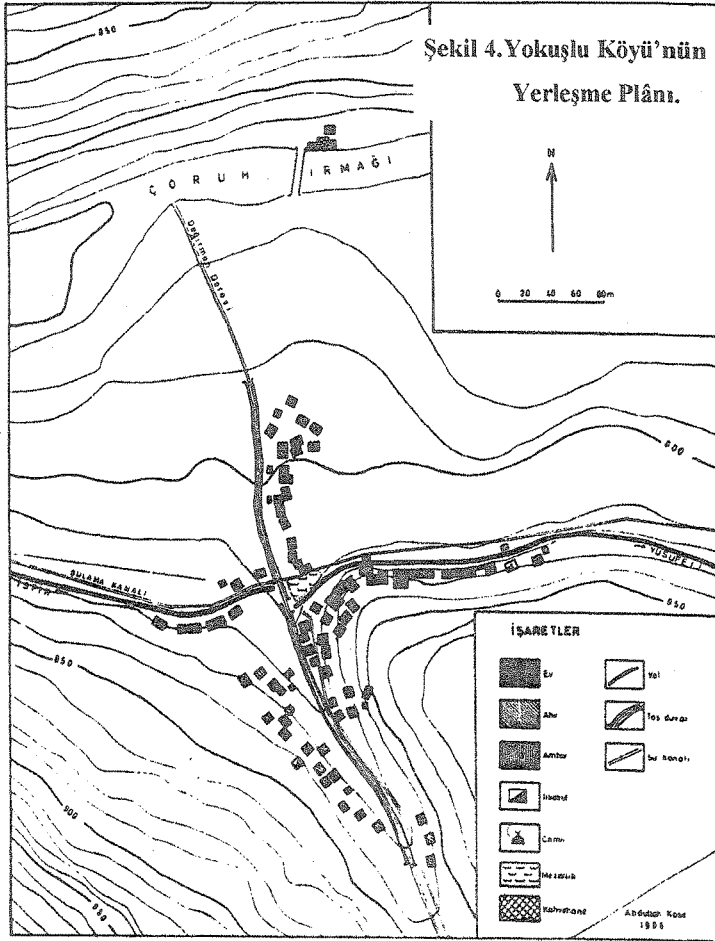
Yıllar	Nüfus	Yıllar	Nüfus
1940	186	1975	281
1950	216	1980	263
1955	227	1985	241
1960	276	1990	234
1965	282	1997	160
1970	316	-	-



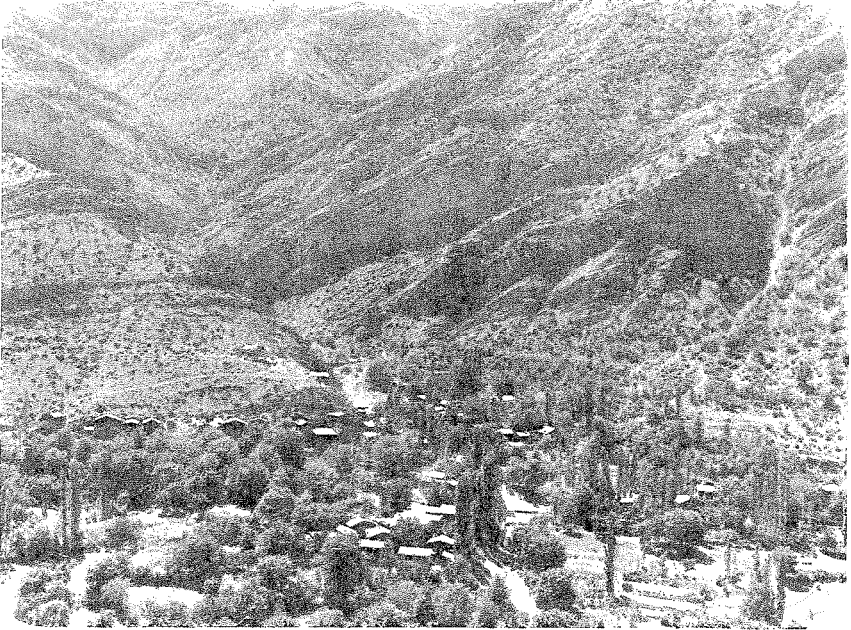
Şekil 3. Yokuşlu Köyü'nde Nüfus Artışı.

¹² KÖSE, A., 1987, a.g.e., Erzurum, s. 39-40.

Yokuşlu Mezraası'nın kuruluş yeri seçiminde en önemli faktör, mezraanın hemen güneyindeki su kaynaklarına yakınlık olmuştur. Değirmen Deresi vadisinin batı yamaçlarındaki aşınım yüzeyi üzerinde yer alan ekip biçmeye uygun az eğimli tarım alanlarına bağlı olarak ortaya çıkan Yokuşlu Mezraası, yükseltisinin 1 500 m.yi bulması nedeniyle yaz mevsiminde bile serin olduğu için, vadinin güneş ışınlarından en fazla yararlanılabileceği batı yamacına kurulmuştur. Toplu dokulu olan yerleşmesi, eğimli bir yamaca kurulduğu için uzunlamasına gelişme göstermiştir (Şekil 5, Fotoğraf 2).



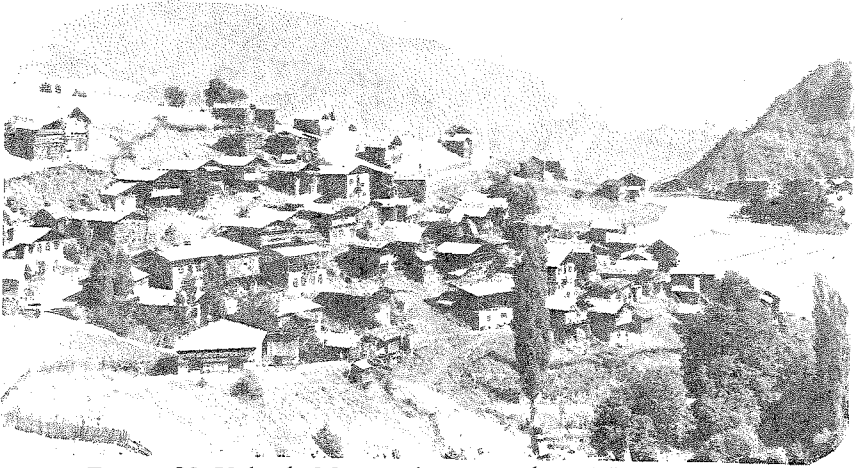
Yokuşlu Köyü ve Yokuşlu Mezraası'nda konutların büyük bir bölümü eğimli yamaçlar üzerinde kuruldukları için, çoğunlukla iki katlı olan konutların birinci katlarının arka cepheleri zemine gömülmüş durumdadır(Fotoğraf 3, 4). Bu durum, zemin katların yaz mevsiminde serin, kış mevsiminde ise sıcak olmasını sağlamıştır. Ev olarak kullanılan konutların hemen hepsi iki katlı olup, birinci katları taştan, ikinci katları ise ahşap veya kerpiçten inşa edilmiştir. İki aile dışında bütün ailelerin kışı geçindiği Yokuşlu Köyü'nde kış sıcaklıkları çok düşük olmasa da, soğuktan korunmak ve ısıdan tasarruf etmek amacıyla konutların birinci katında oturulmaktadır. Buna karşılık yaz sıcaklıklarının çok bulantıcı olduğu Çoruh vadisi tabanındaki Yokuşlu Köyü'nde, küçük pencere ve basık olan evlerin birinci katında oturmak mümkün olmadığından, geniş ve ferah olan ikinci katlara çıkılmaktadır.



Fotoğraf 1. Yokuşlu Köyü'nün kuzeyden görünüşü.

İki katlı olan konutların birinci katında, çoğunlukla biri mutfak olarak kullanılan iki oda ile bir hol bulunurken, ikinci katta misafir odası olarak düzenlemiş veya yaz mevsiminde oturulmak üzere oluşturulmuş bir ya da iki oda ile ambar bulunmaktadır. İkinci kattaki bu odaların önünde,

etrafı açık bırakılmış veya tahta perdelerle kapatılmış *ayvan*(eyvan) olarak adlandırılan bölüm bulunmaktadır. Bir çok konutun ikinci katı , *ayvan* olarak ayrılmış ve ambar dışında oda bölmeleri eklenmemiştir. Evlerin ikinci katının değişmez bölümü olan *ayvan*, bunaltıcı yaz gecelerinde oturlan, yemek yenilen, yatılan ve meyvaların kurulduğu yerdir.



Fotoğraf 2. Yokuşlu Mezraası'nıngüneyden görünüşü.

Yokuşlu Köyü ve Mezraası'nda konutların temel yapı malzemelerini taş ve ahşap oluşturur(Fotoğraf 3,4). Çevresindeki orman alanlarından ahşap temininin kolaylığından dolayı eski konutlarda ahşap yapı malzemesi yoğun olarak kullanılmış olmakla birlikte, gerek antropojen etkilerle orman alanlarının daralması ve gerekse orman tahribinin önüne geçebilmek için kontrollerin yoğunlaştırılması sonucu konut inşasında ahşap yapı malzemesinin kullanılma oranını azaltmıştır. Günümüzde inşa edilen yeni konutlarda yan bileşenlerde tamamen taş kullanılmışken, kapı, pencere, tavan ve taban döşemeleri ile ayvan çevresi ve çatı iskeletinde ahşap kullanılmıştır. Buna karşılık, birinci katı taştan yapılmış konutlar yanında, tamamen ahşaptan inşa edilmiş eski konutların varlığı, yakın geçmişte bile yörede ormanların müsrifçe kullanıldığını ve tahrib edildiğini göstermektedir (Fotoğraf 4).



Fotoğraf 3. Yokuşlu Köyü'nde Bir Ev ve Eklentileri.



Fotoğraf 4. Yokuşlu Mezraası'nda Konutlardan Bir Görünüş.

Ekonomik Faaliyetler

Arazisinin % 90'dan fazlasının ormanlarla kaplı olduğu Yokuşlu Köyü'nde, eğim değerlerinin yüksekliği nedeniyle ekip biçmeye uygun tarım alanları çok sınırlıdır ki; eğimin azaldığı yeterli genişlikte düzlüğün ortaya çıktığı hemen her yer, tarla açılmak suretiyle tarımsal amaçla kullanılmaya çalışılmıştır. Toplam 1 460 da. olan köy arazisinin sadece 853 da.ı(% 5.9) tarımsal kullanılışa ayrılabilmiş olup, bunun yarıdan fazlası mezraada ve yayladaki çayır ve mera alanları oluşturur (Tablo 2, Şekil 6). Ortalama sıcaklıklar yanında kış ve yaz sıcaklıklarının yüksek olması nedeniyle ürün çeşitliliği ve verimliliğin yüksek olduğu Çoruh vadisi tabanındaki tarım alanlarının tamamı sulanabilir özellikte olup, köyün ekili dikili alanlarının sadece % 29.2(128 da.)'sini oluşturur. Bu verimli tarım arazisi, iklim şartlarının da uygun olması nedeniyle bağ ve meyva bahçeleri ile çeltik tarımına ayrılmıştır. Bu sınırlı tarım alanlarından en yüksek düzeyde faydalanabilmek için enterkültür yanında(meyva bahçelerinin içinde sebze üretimi veya yonca üretimi), aynı tarladan bir yılda iki ürün kaldırılmaya (buğday hasatından sonra mısır ekimi yapılması) çalışılmaktadır.

Mezraadaki tarım alanlarının genişliği 247 da. olup, köyün ekili-dikili alanlarının % 65.8'i mezraadadır. Sulamanın mümkün olmaması ve iklim nedeniyle mezraadaki tarım alanlarının tamamına yakını buğday, arpa, korunga ve fiğ üretimine ayrılmıştır. Köyün ekili-dikili alanlarının % 5'i Yukarı Yayla'da olup, buğday ve arpa tarımına ayrılmıştır. Toplam 478 da. kadar olan çayır ve mera alanlarının tamamına yakınının bulunduğu Aşağı ve Yukarı Yayla ile *Öküz Yatağı* mevkii, yazlık otlak alanı olarak kullanılması yanında, hayvanların kışlık kuru ot üretiminin de gerçekleştirildiği yerdir.

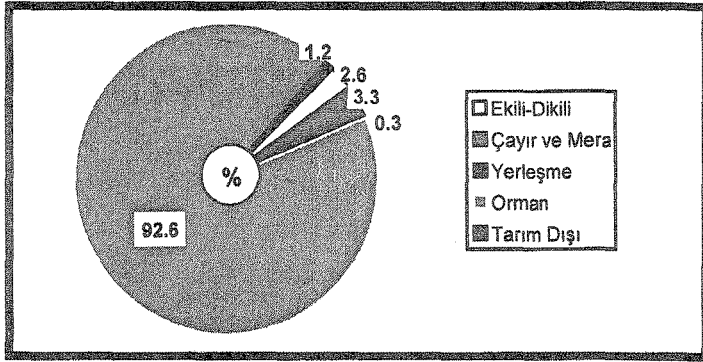
Tablo 2. Yokuşlu Köyü'nde Arazi Kullanılışı.

Kullanılış Şekli	Yüzölçümü(da.)	%'si
Ekili-Dikili	375	2.6
Çayır ve Mera	478	3.3
Köy Yerleşmesi	23	0.1
Mezraa Yerleşmesi	34	0.2
Orman Alanı	13 520	92.6
Tarım Dışı	170	1.2
Toplam	14 600	100.0

Kaynak: KÖSE 1987'den.

Sınırlı tarım alanları, miras yolu ile çok küçük parseller şeklinde parçalanmıştır. Öyle ki, kuru tarım metoduyla tahıl üretiminin gerçekleştirildiği Yukarı Yayla'da ortalama parsel büyüklüğü 2.18 da. iken bu değer mezraada 1.69 da.a, sulamalı tarımın gerçekleştirildiği köy çevresindeki tarım alanlarında ise 0.64 da.a kadar düşmektedir. Ailelerin sahip olduğu ortalama tarım arazisi genişliği 23 da. olup, 20 ailenin sahip olduğu tarım arazisi genişliği 10 da.dan az iken, sadece 2 ailenin 50 da.dan fazla tarım arazisi bulunmaktadır¹³.

Yokuşlu Köyü tarım alanlarının % 23.7'sinin çayır ve % 30.8'inin mera olarak değerlendirilmişken, % 20.2'si buğday, % 8.9'u çeltik, % 7.5'i arpa, % 3.3'ü korunga, % 2.8'i mısır, % 1.1'i yonca, % 1.7'si bağ ve bahçe tarımına ayrılmıştır¹⁴.



Şekil 6. Yokuşlu Köyü'nde Arazi Kullanılışı.

Çoruh vadi tabanındaki tarım alanlarının çok sınırlı oluşu, geçimi sağlamak üzere ailelerin, iklim, eğim, toprak koşullarının ekip biçme faaliyetlerine pek uygun olmadığı yüksek kesimlerde tarla açarak ekip biçme faaliyetleri sürdürmelerini zorunlu kılmıştır. Buna rağmen Yokuşlu köyü'de ailelerin 78.4'ünün sahip olduğu tarım arazisi büyüklüğünün 20 da.dan az oluşu, ekip biçme faaliyetlerinin geçimi sağlamada yetersiz kaldığını gösterir¹⁵. Buna bağlı olarak aileler, ekip biçmeye uygun olmayan orman alanlarını çayır ve mera alanı olarak değerlendirerek, hayvancılık faaliyeti yoluyla ek bir gelir temin etme yoluna gitmişlerdir

¹³ KÖSE, 1987, a.g.e., Erzurum, s. 90.

¹⁴ KÖSE, 1987, a.g.e., Erzurum, s. 95.

¹⁵ KÖSE, 1987, a.g.e., Erzurum, s. 89.

Yokuşlu Köyü'nde hemen her aile, ek gelir temin etmek amacıyla bir kaç büyükbaş hayvan beslemektedir. Köyde, hayvan beslemeyen sadece bir aile bulunurken, 9 ailenin büyükbaş hayvanı ile birlikte küçükbaş hayvanı da bulunmaktadır. Ekstansif hayvancılığın yaygın olduğu Yokuşlu Köyü'nde sadece bir aile ticarî amaçla küçükbaş hayvancılık yapmaktadır ki, bu aile vadi tabanında mera alanlarının bulunmaması nedeniyle kış mevsimini de mezraada geçirmektedir.

Yokuşlu Köyü'nde toplam 322 baş olan hayvan varlığının % 54'ünü büyükbaş, % 35.7'sini küçükbaş ve % 10.3'ünü yük ve çeki hayvanları oluşturur. Süt ve süt mamülleri ihtiyaçlarını karşılamak üzere hemen her aile bir kaç baş sığır beslerken, tarlaların karasaban ile sürülmesinde çeki hayvanı olarak kullanılmak üzere bir çift öküz de beslemektedir. Tarlaların sürülmesinde hayvan gücünün önemli olduğu, büyükbaş hayvan varlığının % 45'e yakınının öküzlerden oluşmasından da anlaşılmaktadır. Motorların taşıtların ve karayolu ulaşım sisteminin yetersizliği, özellikle yaz mevsiminde ilişkilerin yoğunlaştığı köy ile mezraa ve yayla arasında yük ve yolcu taşımada at ve eşek gibi yük ve çeki hayvanlarından faydalanılmasını zorunlu kılmıştır. Küçükbaş hayvan yetiştiriciliğinin pek önem kazanmadığı Yokuşlu Köyü'ndeki tamamına yakını koyunlardan oluşan toplam 108 baş olan küçükbaş hayvanın 60'ı, ticarî hayvancılık sürdüren bir aileye aittir.

Yokuşlu köyü'ne Bağlı Geçici Yerleşmeler ve Özellikleri

Ekilen yer, ekilip biçilecek yer, tarla, ekilmiş tarla gibi anlamlara gelen mezraa¹⁶, yerleşme coğrafyası bakımından yerleşme çekirdeği (tek ev ve eklentisi) ile köy yerleşmesi arasında *bir ara tip yerleşmedir*¹⁷. Anadolu'nun doğu yarısında yoğunluk kazanan mezraalar, toplu köy yerleşmelerinin çevresinde, ekonomik bakımdan köye bağlı ve köy tarım hayatını destekleyen, periyodik olarak nüfuslanan geçici yerleşmeler iken¹⁸, nüfus artışına bağlı olarak bunlardan bazıları devamlı yerleşmeler haline dönüşebilmektedir¹⁹.

¹⁶ ALAGÖZ, C.A., 1941, *Coğrafya Terimleri Hakkında Muhtra*. Birinci Türk Coğrafya Kurumu Kongresi, Raporlar-Müzakereler-Kararlar, Ankara, s.155.

¹⁷ TANOĞLU, A., 1966, Nüfus ve Yerleşme. Cilt I. İstanbul Üniv. Edebiyat Fak. Coğrafya Enstitüsü Neş. No: 45, İstanbul, s. 253.

¹⁸ ERİNÇ, S., 1953, Doğu Anadolu Coğrafyası. İstanbul Üniv. Yay. No: 572, Edebiyat Fak. Coğrafya Enstitüsü Yay. No: 15, İstanbul, s. 38.

¹⁹ TUNÇEL, H., 1996, *Mezraa Kavramı ve Türkiye'de Mezraalar*. Coğrafya Araştırmaları, Sayı: 4, Atatürk Kültür, Dil ve Tarih Yüksek Kurumu, Coğrafya Bilim ve Uygulama Kolu, Ankara. s. 49-70.

Yokuşlu Mezraası, köy(800 m) ile yayla arasında(1 900-2 200 m.) arasında yer alan, Çoruh vadisi köy ekonomisini desteklemek üzere köyün uzağında, Değirmen deresi vadisinin batı yamaçlarındaki aşınım yüzeyleri üzerinde ekip biçmeye uygun tarım alanlarının işletilmesine bağlı olarak ortaya çıkmış bir yerleşmedir. Ancak, mezraanın 1 500 m. yükseltide bulunan mezraada kış mevsiminin uzun ve sert geçmesi, bu yerleşmenin mevsimlik bir yerleşme olarak kalmasına neden olmuştur.

Yokuşlu Mezraasının ortaya çıkışı ve gelişmesi, ülkemizin diğer mezraalarından farklılık göstermektedir. Yokuşlu mezraası, 19. yüzyıl sonlarında konar-göçer grupların yerleşik hayata geçtiği devamlı bir yerleşme olarak kurulmuşken, Ermeni nüfusun 20. yüzyıl başlarında yöreden göç etmesi sonucu boşalan vadi tabanındaki köye yerleşilmesi ile 1 500 m. yükseltideki yerleşme, çevredeki tarım alanlarının işlenmesi ve hayvanların otlatılması amacıyla sadece yaz mevsiminde oturlan bir geçici yerleşme durumuna gelmiştir.

Belli bir köyden belli aile sayısı tarafından yararlanılan ve o ailelerin mülkü durumundaki ekonomik faaliyet alanları durumundaki²⁰ mezraalardan farklı olarak Yokuşlu Mezraası'nda, köyde yaşayan hemen bütün ailelerin tarlası veya merası ile evi bulunmaktadır. Tarım arazisi yetersiz olan bazı aileler, varlıklı ailelerin mezraadaki tarlalarının ortakçılık yoluyla işlemektedir. Mezraa yerleşmelerinde, ekonomik ve mülkî bakımdan bağlı bulunduğu kendisinden daha büyük köy yerleşmesine tarım alanları daha az ve sınırlı olması gerekirken, Yokuşlu Mezraası'ndaki tarım alanlarının genişliği köy yerleşmesine göre daha fazladır. Bu durum, önceden köy olarak kurulan 1 500 m. yükseltideki Yokuşlu Mezraası'nda kış mevsiminin uzun ve sert geçmesine bağlı olarak, sınırlı tarım alanlarına rağmen sulabilir oluşu nedeniyle verimliliğin çok daha yüksek olduğu vadi tabanındaki birikinti konisi üzerine kurulan bağlık alanın(Yokuşlu Köyü) devamlı yerleşme yeri olarak seçilmesinin bir sonucudur.

Doğu Karadeniz Bölümü'ndeki mezraalar, hayvancılık ekonomisine bağlı olarak ortaya çıkmış, köy ile yaylalar arasında yer alan, yaylaya çıkış ve köye dönüş devrelerinde bir süre kalınan²¹, bazı ekip biçme faaliyetlerinin de sürdürüldüğü yerleşmelerdir²². Dikey bakımdan Yokuşlu

²⁰DOĞANAY, 1997, Türkiye Beşerî Coğrafyası. Millî Eğitim Bakanlığı Yayınları:2982, Bilim ve Kültür Eserleri Dizisi:877, Eğitim Dizisi:10, İstanbul, s. 288.

²¹ TIRAŞ, M., 1994, Yusufeli ve Yakın Çevresinin Coğrafi Etüdü. Atatürk Üniv. Sosyal Bilimler Enst. Basılmamış doktora tezi, Erzurum, s. 134.

²² DOĞANAY, H., 1997, a.g.e., İstanbul, s. 288.

Köyü(800 m.) ile yayla(1 900-2 100 m.) arasında bulunan Yokuşlu Mezraası(1 500 m.), bu özelliği ile Doğu Karadeniz Bölümü mezraalarına benzemekte, fakat mezraadaki temel ekonomik faaliyetin ekip biçme faaliyetlerine dayanması bakımından ayrılmaktadır. Bununla birlikte, geçim kaynaklarının sınırlı oluşuna bağlı olarak ek gelir temin etmek ve çevredeki meraları değerlendirmek üzere mezraada hayvancılık faaliyeti de sürdürülmektedir.

Hayvan sürüleriyle birlikte Çoruh vadisi tabanı ve güneydeki dağlık alanlar arasında, otlakların mevsimlik durumuna göre dikey yönde sürekli yer değiştiren konar-göçer aşiretlerin 19. yüzyılın ikinci yarısında yerleşmeye zorlanması ile günümüzdeki mezraaya yerleşen konar-göçer topluluk, toprağa bağlanmasına rağmen, yaylak ve kışlaklar arasında hayvancılık faaliyetini devam ettirmiştir. Yarı göçebe hayat tarzına geçen bu topluluk, 20. yüzyılın başlarında vadi tabanındaki bağlık alana yerleşip verimli tarım alanları da işlemeye başlayınca, hayvancılık faaliyeti ekip biçme faaliyetlerinin gerisinde kalmıştır. Ancak, vadi tabanındaki verimli tarım alanlarının köy nüfusunu beslemede çok yetersiz kalışı, Değirmen Deresi vadisi boyunca ekip biçmeye uygun tarım alanlarının da işlenmesini zorunlu kılmış; ek geçim kaynağı olarak sürdürülmek zorunda kalan hayvancılık faaliyetinin de etkisiyle, köy olarak kurulan yerleşme mezraa olarak kullanılmaya başlanmıştır.

Yokuşlu Köyü'nün geçim sahasının ayrı bir halkası olarak, köyden(800 m) 1 200 m. yüksekte 6 km. güneyde, mezraadan(1 500 m.) 600 m. yüksekte ve 2 km güneyde, bir kaç bölümden oluşan yayla(1 900-2 100 m.) bulunmaktadır. Çoruh vadisinin güney yamaçları üzerindeki sarıçam ormanlarının açılmasıyla kazanılan yayla, 1 900-2 100 m. yükseklikler arasındaki mera(Aşağı Yayla ve Yukarı Yayla) ile bunun hemen güneyinde 2 350-2 400 m. yükseklikte *Öküz Yatağı* olmak üzere iki ayrı meradan oluşur.

Yokuşlu Köyü'nde yaylacılık, hayvan-iklim-vegetasyon-yükselti ilişkisine bağlı olarak ortaya çıkmıştır. Kış mevsiminde ahırlardabeslenen hayvanlar, nisan ayından itibaren, yüksek kesimlerdeki karın erimesi ve otların yeşermeye başlaması ile yaylada otlatılmaya başlanır. Ancak, Yokuşlu Köyü'ne ait yaylada yaz mevsiminde iskân edilen bir yerleşme bulunmamaktadır. Bu durum, hayvancılığın ek geçim kaynağı olarak sürdürülmesi nedeniyle ailelerin sahip oldukları hayvan sayısının bir kaç adeti aşmamasından kaynaklanır. Yukarı Yayla'da yan bileşenleri taştan, çatısı ise ahşaptan yapılmış olan *hulekler*, yaz mevsiminde yaylaya ot biçip kurutmak üzere gelenlerin gecelediği barakalardır. Sahip olunan bir kaç baş

hayvanı otlatmak için aile bireylerinden birinin bütün yaz mevsimini yaylada geçirmesi yerine, geceyi mezraadaki ahırlarda geçiren hayvanların her gün sırayla bir ailenin yaylaya götürüp otlatması tercih edilmiştir.

Aşağı Yayla, hayvanlarının topluca otlatıldığı Yokuşlu Köyü'nün ortak malı durumundaki küçük bir otlak alanı iken, Yukarı Yayla'nın bir bölümünde buğday ve arpa tarımının gerçekleştirildiği yerler ile çayır olarak ayrılmış özel mülkiyete de rastlanmaktadır. *Öküz Yatağı* mevki ise, Yokuşlu Köyü ile Geçitağzı Köyü'nün ortak malı olup, sadece tarlaların karasaban ile sürülmesinde kullanılan bu iki köye ait öküzlerin, kiralanan bir çoban nezaretinde yaz mevsimi boyunca otlatıldığı meradır. Bu amaca uygun olarak *Öküz Yatağı* mevkiinde, taş ve ahşaptan inşa edilmiş tek odalı basit bir çoban kulübesi inşa edilmiştir.

Çoruh vadisi tabanında mart ayı başlarından itibaren sıcaklık değerlerinin yükselmesi ile yoğun bir tarımsal faaliyet devresi başlamaktadır. Kollüviyal topraklar sürülerek buğday ekimi yapılmakta, meyva ağaçları budanarak, bağ ve bahçe toprakları kazılmaktadır. Ekim ayında kışlık ekim yapılamamışsa, nisan ayında mezraada buğday ve arpa ekimi gerçekleştirilir. Mayıs ayında vadi tabanındaki tavalar hazırlanarak çeltik ekimi yapılmakta, bu arada yeşermiş olan yonca ve tarla sınırlarındaki otlar biçilerek kurutulmaktadır. Haziran ayında çeltik tarlalarının sulanmasına devam edilirken, her aileden bir kaç kişi mezraaya çıkarak tarla kenarlarında ve meralarda büyümüş olan otları biçerek kurumaya bırakır. Vişne, kiraz, ve dut gibi meyvalar kurutulurken, haziran ayı sonlarında vadi tabanında buğday hasatı tamamlanıp, buğday tarlalarına mısır ekilir.

Mayıs ayında mezraa ve yayladaki meralar yeşerdiğinden, gerek hayvanları otlatmak ve süt ürünleri üretmek, gerekse ot biçip kurutmak amacıyla hayvanı olan her aileden bir veya iki kişi mezraaya çıkmaktadır. Ancak, bu ayda köydeki tarımsal faaliyet yoğunluğu daha fazla olduğundan, ailenin çoğunluğu köyde oturmaktadır. Temmuz ayında, köydeki işlerin hafiflemesi, buna karşılık mezraada buğday ve arpa hasatı zamanının gelmesi nedeniyle ailenin diğer fertleri de mezraaya çıkmaktadır. Sivrisinek ve bunaltıcı sıcaklar nedeniyle temmuz ve ağustos ayında köyde hemen hemen hiç kimse kalmamakta, çeltik tarlalarının sulanması ve meyvaların toplanıp kurutulması gibi işler nedeniyle günübirliğine mezraadan köye gelinmektedir.

Yaz mevsimi boyunca hayvanların otlatılmak üzere her gün yaylaya çıkarıldığı, buğday ve arpa tarımı ile kışlık kuru ot üretiminin gerçekleştirildiği mezraadan köye dönüş, 10 Eylül'den sonra başlamaktadır. Ancak, hayvanların yaylada otlatılmasına devam edildiği için, her aileden en

az bir kişi mezraada kalmakta, hayvan sürüleriyle birlikte köye dönüş Eylül sonlarını bulmaktadır. Bu arada, bir yandan köy çevresindeki tarım alanlarındaki işler tamamlanmaya çalışılırken(çeltik hasatı, yonca biçimi ve meyva kurutulması gibi), diğer yandan mezraadaki tarlalar ekim ayında gübrelenerek buğday ve arpa ekilmektedir.

Sonuç

Orta Çoruh havzasında yer alan Yokuşlu Köyü'nde sosyal ve ekonomik hayat, fizikî coğrafya şartlarına göre şekillenmiştir. Çoruh vadisi ve ona güneyden katılan Değirmen Deresi vadisi tarafından derin olarak yarılmış arazide eğim değerlerinin yüksekliği, ekip biçmeye uygun bir kaç düzlüğün birbirinden uzakta küçük üniteler şeklinde sınırlandığı için, yerleşme de dağılıp ayrılmak zorunda kalmıştır. Ancak, ekip biçmeye uygun tarım alanlarının farklı yükseltide yer alması nedeniyle yükseltiye bağlı olarak iklim koşullarının da değişmesi, yüksek kesimlerdeki tarımsal alanlara bağlı devamlı yerleşmenin ortaya çıkmasını engellemiştir. Nitekim, en uygun iklim koşullarının yaşandığı Çoruh vadisi tabanında köy yerleşmesi yer alırken, kış mevsiminin uzun ve sert geçtiği, buna karşılık serin yaz mevsimine rağmen ekip biçme faaliyetlerinin mevsimlik olarak sürdürülebildiği Çoruh vadisinin güney yamaçlarındaki Yokuşlu Mezraası(1 500 m), otlak alanı olarak kullanılması yanında ekip biçme faaliyetlerinin de sürdürüldüğü 1 900-2 100 m. ve 2 350-2400 m. yükseltilerde yer alan yaylalar olmak üzere geçici bir yerleşmeler ortaya çıkmıştır.

Ekonomisi tarım ve hayvancılığa dayanan Yokuşlu Köyü, yükselti-iklim-bitki örtüsü ilişkisine bağlı olarak bu faaliyetlerin üç yükselti basamağında kademeli olarak sürdürülmesi zorunlu hale gelen bir kırsal yerleşim yöresidir.

Kaynakça

- ALAGÖZ, C.A., 1941, *Coğrafya Terimleri Hakkında Muhtıra*. Birinci Türk Coğrafya Kurumu Kongresi, Raporlar-Müzakereler-Kararlar, Ankara.
- ATALAY, 1987, *Türkiye Jeomorfolojisine Giriş*. Ege Üniv. Edebiyat Fakültesi Yay. No: 9, İzmir.
- CAHEN, C., 1979, *Osmanlılardan Önce Anadolu'da Türkler*(Çev. Yıldız MORAN). e Yay. İstanbul.
- DOĞANAY, 1997, *Türkiye Beşerî Coğrafyası*. Millî Eğitim Bakanlığı Yayınları:2982, Bilim ve Kültür Eserleri Dizisi:877, Eğitim Dizisi:10, İstanbul.
- DOĞANAY, H., 1995, *Türkiye Ekonomik Coğrafyası*. Özeğitim Yayınları: 6, İstanbul.

- ERİNÇ, S., 1953, Doğu Anadolu Coğrafyası. İstanbul Üniv. Yay. No: 572, Edebiyat Fak. Coğrafya Enstitüsü Yay. No: 15, İstanbul.
- ERENTÖZ, C.,-KETİN,İ, 1962, 1/500 000 Ölçekli Türkiye Jeoloji Haritası. Trabzon Serisi ve Açıklaması. M.T.A. Enst. Yay., Ankara.
- KÖSE, A., 1987, Yokuşlu Köyü'nün Coğrafi Etüdü. Atatürk Üniv. Sosyal Bilimler Enstitüsü Coğrafya Anabilim Dalı, Basılmamış Yüksek Lisans Tezi, Erzurum.
- KIRZIOĞLU, M.F. 1953, Kars Tarihi. 1. Cilt. Taş Çağlarından Osmanlı İmparatorluğu'na Değın ve Ekleme, 1534-1921 Yılları Kronolojisi. Işıl Matbaası, İstanbul.
- MİROĞLU, İ., 1975, XVIII. Yüzyılda Osmanlı İmparatorluğu'nun İskân Siyaseti ve Aşiretlerin Yerleřtirilmesi. Atatürk Kültür , Dil ve Tarih Yüksek Kurumu Yay. VII. Dizi, Sayı: 92, Ankara.
- ORHONLU, C., 1987, Osmanlı İmparatorluğu'nda Aşiretlerin İskânı. Eren Yay. ve Kitap Ltd.Şt., İstanbul.
- TANOĞLU, A., 1966, Nüfus ve Yerleşme. Cilt I. İstanbul Üniv. Edebiyat Fak. Coğrafya Enstitüsü Neş. No: 45, İstanbul.
- TARKAN, M.T., 1973, Orta ve Aşğı Çoruh Havzası. Beşerî ve İktisadî Coğrafya Bakımından Bir Bölge Arařtırması. Cumhuriyetin 50. Yılı Armağanı. Atatürk Üniv. Yay. No: 166, Edebiyat Fak. Yay. No: 37, Arařtırma Serisi No: 29, Ankara.
- TIRAŞ, M., 1994, Yusufeli ve Yakın Çevresinin Coğrafi Etüdü. Atatürk Üniv. Sosyal Bilimler Enst., Coğrafya Anabilim Dalı, Basılmamış doktora tezi, Erzurum.
- TUNÇEL, H., 1996, *Mezraa Kavramı ve Türkiye'de Mezraalar*. Coğrafya Arařtırmaları, Sayı: 4, Atatürk Kültür, Dil ve Tarih Yüksek Kurumu, Coğrafya Bilim ve Uygulama Kolu, Ankara. s. 49-70.
- TURAN, O., 1973, Doğu Anadolu'da Türk Devletleri Tarihi. Turan Neş. İstanbul.