

Geliş Tarihi: 19.08.2022

Kabul Tarihi: 27.09.2022

Araştırma Makalesi/Research Article

ANADOLU MİMARİSİNDE SOĞUKSU HAMAMCIKLARI

TINY COLD-WATER BATHS IN ANATOLIAN ARCHITECTURE

Aysıl TÜKEL YAVUZ

Prof. Dr. Orta Doğu Teknik Üniversitesi Mimarlık Fakültesi Mimarlık Bölümü

aysil@metu.edu.tr <https://orcid.org/0000-0001-9017-954X>

Özet

Bu çalışma İzmir'in Urla-Seferihisar kırsalında birbirine çok benzeyen üç yıkanma yapısı üzerinedir. Kârgir olarak inşa edilmiş kare planlı yapıların dışta kenarları 3m, içte 2m'dir. Giriş köşeden olup kapı kanadı taşıyabilecek hiçbir ayrıntı bulunmamaktadır. Duvarlarda bir-üç arasında niş vardır. Mekânı basık yarım daire kubbeler örtmektedir. Dışarıda, duvarların birine çok yakın konumda bulunan bir kuyu ve onun karşısında duvara gömülmüş bir su haznesi bulunmaktadır. Yıkanacak kişi, önce içeride, haznenin alt kısmındaki küçük deliği bir tıpa ile kapar, dışarı çıkıp kuyudan su çeker ve hazneyi doldurur, içeriye dönüp kapının örtüsünü kapar, tıpayı çıkarır ve akan su ile yıkanır. Bu hamamcıklar Anadolu'da gördüğümüz en eski duşlardır. Yapılar, mimari öğeleri, inşaat özellikleri, buldukları bölge, yolağı ve tarım ile olan ilişkileri üzerinden tartışılmakta, kullanımları ve yapım tarihleri sorgulanmaktadır.

Anahtar sözcükler: Soğuk Su Hamamcığı, Duş, Su Mimarlığı, Kuyu

Abstract

This paper is on three unusual baths that are located in the rural area of Urla and Seferihisar, İzmir. They display very similar features: they are built of re-used stones and have square plan of 3m at the exterior, and 2m in the interior. The entrance is placed at a corner. The door opening is covered with an arch or lintel without any detail to accommodate a door wing. Two or more small niches are located on the interior walls and a slightly raised stone platform is placed along one of the walls. They are covered with depressed semicircular domes. At the exterior, there are one or three wells, one of which is very near to an exterior wall on which there is a water tank embedded within the thickness of the wall. The person to take a bath plugs the tiny spout at the center of the water tank inside, then, at the exterior draws water from the well and fills the tank, moves back to the interior, closes the door opening and takes a shower. These showers are discussed as to their architectural elements, construction, their position in relation to their location in the region, the economic activities going on in the surroundings and their

relation to major routes in the region. They represent a building type which is so far unknown in Anatolia. Finally their target users and possible date of construction are discussed.

Keywords: Cold Water Bath, Water Architecture, Well

Giriş

Bu araştırma Anadolu’da bilinen hamamlara hiç benzemeyen ama birbirine çok benzeyen üç yıkanma yapısı üzerinedir¹. Üçü de birbirine yakın sayılabilecek yerlerdedir. En yakın olanları kuş uçuşu yaklaşık bir km, en uzak olanları 22 km, mesafededir. Bu yapıların ilki Çeşme-Urla arasında diğer ikisi daha güneydoğuda Seferihisar’a doğrudur².



Harita 1. Yapıların Çeşme Yarım Adası Üzerindeki Konumları

Zincirlikuyu’daki Hamamcık (38.31025 K/ 26.58052 D)

Yapılardan görel olarak daha kolay ulaşılabileni eski İzmir-Çeşme yolu üzerinde, Urla’dan sonra yolun kuzeyinde bulunan Birgi köyünde, Birgi ile kuzeyindeki Barbaros arasındaki toprak yolun batısında,

¹ Prof. Dr. Tuncer Baykara bana Ağustos 2001’de Urla ve Seferihisar civarındaki su yapılarını gezdirdi, çalışmaya ve yayınlamaya teşvik etti. Arazi çalışmasına N. Kul katıldı. İkisine de teşekkür ederim. Konu daha kısa olarak 2004 yılında CIEPO 14 kapsamında Varşova’da ve Seferihisar Düünden Yarına Semineri’nde sunulmuştu ama ilk kez yayınlanmaktadır.

² Ağustos 2001’de çalışılan yapıların zaman içindeki durumu farklı yıllarda çekilen fotoğraflarla izlendi. Yapıların fotoğrafları Ağustos 2001 ve Ekim 2004’de kendim, Aralık 2005, Haziran 2012 ve Haziran 2017’de “Urla ve Seferihisar İlçeleri Arkeolojik Yüzey Araştırması Projesi” kapsamında Doç. Dr. Elif Koparal tarafından çekildi ve dünya koordinatları alındı. Çizimleri toparlanmasına Yrd. Doç. Dr. Koray Pekerçli yardımcı oldu. İkisine de teşekkür borçluyum. Binaların rölöveleri geleneksel yöntemlerle alındı; plan ve kesit ölçüleri bir sıfır hattına bağlı olarak, üçgenleme yöntemi kullanılarak ölçüldü, açılar sabitlendi. Cepheler ve kesitler, alınabilen ölçülerin yanı sıra, fotoğrafların desteği ile ölçekli eskiz olarak çizildi. Yapıların hepsinde dışta toprak seviyesinin yükselmiş olduğu ve içteki zemin de define kazıları nedeniyle çok değiştiği için ölçüler olabildiğince eşige veya sekiye bağlandı. Yapılar, inşaatının kaba olması ve kullanılan devşirme malzeme nedeniyle, çok muntazam olmadığı için ölçülerde 5 cm kadar oynama olabilir.

Zincirlikuyu denen mevkidedir³. Yapı, buğday ve ikinci ürün olarak mısır ekilen tarlaların ortasındaki çok geniş bir açık alanın güney tarafındadır. Düzlüğün kuzeyinde küçük bir ev, onun yakınında bir ev yıkıntısı ve güneyinde bir fırın, farklı yerlerde üç kuyu ile alanın içine serpilmiş kavak, incir, dut ağaçları vardır. Kuyulardan biri hamamcığın yaklaşık 2 m batısında, ikincisi ise 30 m doğusundadır. Daha uzakta olan üçüncüsü kuyu fırının yanındadır ve etrafı büyük devşirme taşlarla döşenmiştir. Alanın üzerinde dağılmış çok sayıda taş araç-gereç bulunmaktadır; iki el değirmenin alt parçaları ile iki büyük bazalt çanak bunların arasındadır⁴.

Güneybatı-kuzeydoğuya yönlenmiş kare planlı yapının dış kenarları yaklaşık 340, iç kenarları 220, duvar kalınlıkları 60 santimdir⁵. Girişin bulunduğu kuzeydoğu cephe dışında diğer bütün cepheler sağırdır. Doğu köşedeki kapı açıklığını örten, taş ve tuğla ile örülmüş, basık profilli kemerin ortası ile arkasındaki kubbenin bir kısmı yıkıktır; kapı kanadı taşıyabilecek bir öge bulunmamaktadır. Kuyuya en yakın olan kuzeydoğu duvarın üst kısmında, yerden yaklaşık 130 cm yükseklikte bir su haznesi bulunmaktadır⁶. Haznenin birden fazla ve farklı boyutlarda taşlarla örüldüğü, dıştan içe doğru daraldığı, tabanında yer alan bir oluktan içeriye su akıttığı görülmektedir. T. Baykara "*taş hazne takriben 60 cm olan duvar kalınlığından uzun olup, takriben 100 cm kadardır*" diyerek haznenin duvar yüzeyinden dışarıya doğru taşıdığını belirlemiştir. Duvarın iç yüzünde, pembemsi renkli bir taştan yapılmış ve üstünde ince sıva kalıntıları bulunan hazne dışbükey kavislidir; bu nedenle ortasındaki oluk duvar yüzeyinden yaklaşık 20 cm taşmaktadır. Yuvarlak olan oluk tahta bir tıkaçla kapatıldıktan sonra kuyudan çekilen su ile doldurulduğu ve içerde tahta tıkaç delikten çıkartılarak, suyun akmasının sağlandığı bellidir.

³ Bu hamamcık ilk defa T. Baykara tarafından, tanıtılmış, Osmanlı kervan yolu ile bağlantısı kurulmuş ve tarihlenmiştir. XVI. yüzyılda Urla yarımadasının ortasındaki düzlüğe, üzerinde nüfusu en fazla olan köyün adıyla, Birgicik deniyordu. Bu alanda şimdi Uzunkuyu, Zeytinler, Birgi, Sıradam (Barbaros) olmak üzere dört köy bulunmaktadır (Baykara, 1997: 90-92).

⁴ Doç. Dr. E. Koparal'ın hamama en yakın konumda bulunan bir değirmenin alt parçası hakkında bana verdiği bilgi notu şöyledir: "*Trapetum: Taneleri ezme işleminde kullanılan en gelişmiş mekanizmadır. İçbükey profilli mortarium (tekne) ile yarım küre şeklindeki orbislerin (değirmen taşları) birbiri ile temas etmemesi ilkesine dayalı olarak zeytin çekirdeklerinin kırılması önlenmiştir. İlk olarak ne zaman kullanıldığı tartışmalıdır. Fakat ilk olarak MÖ 2. yüzyılda Cato tarafından geliştirilmiş bir sistem olarak tanıtılmıştır (Marcus Porcus Cato, De Agri Cultura). Ancak Khios ve Olyntos'ta ele geçen orbislerin MÖ 5. ve 4. yüzyıllara tarihlenmesi daha erken dönemlerde de kullanılmış olabileceğini düşündürür*". (Koparal, 1996: 38).

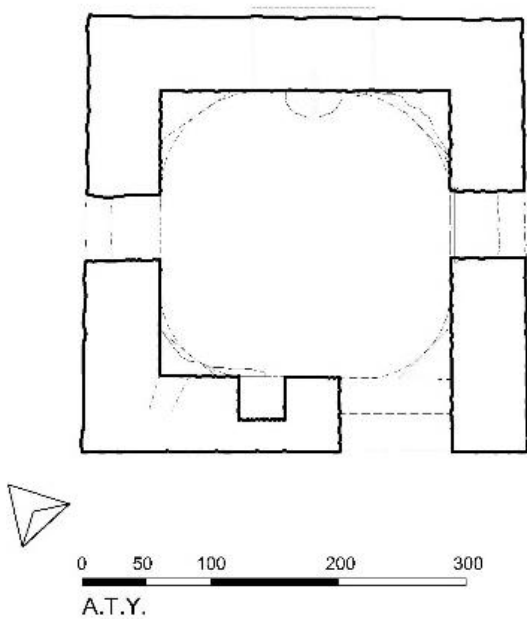
⁵ Hamamcıklar çok küçük boyutlu oldukları için üzerinde ölçülerin yazılı olduğu bir rölöve planı yerine, ölçek hakkında bilgi verebilmek adına, ölçülerin bazılarının santimetre olarak metinde verilmesi yeğlenmiştir. Birgi, Zincirlikuyu'daki hamamcık en ayrıntılı ölçülebilen yapıdır. Dış duvar ölçüleri KB 342, KD 338, GD 339, GB 348, içte KB 222, KD 226, GD 223, duvarların kalınlıkları: GB 58, GD 59, kapı açıklığı: 88, su haznesi: içte zeminden haznenin altı 103, üstü 139, uzunluğu 44, haznenin oluşu: yükseklik 120, duvardan taşması 21, oluk çapı 04; nişler: GB niş: en 34, derinlik 36, GD niş: en 52, derinlik 35, KB niş: en 51, yükseklik 62, yerden 55, Kubbenin üzengi hattı zeminden 131, kilidi 205, kalınlığı 33; zemindeki su gideri: boyu 38, eni 23, kubbe: zeminden kilit noktasına yüksekliği 208, kalınlığı 30 santimetredir.

⁶ Cidarı kırık haznenin 2001'de içi taşlarla dolu olduğu için ölçülemedi ama 2017'de boşaltılmış olduğu görülmektedir.

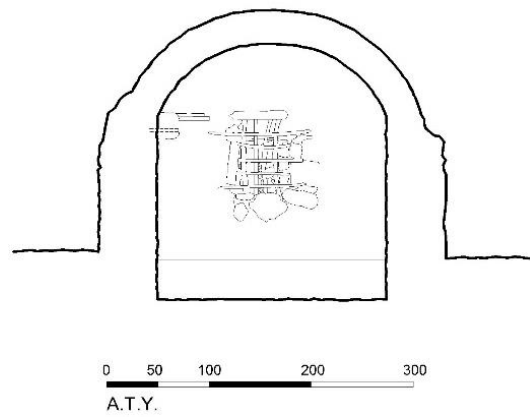
Hamamın diğer üç duvarında zeminden yaklaşık olarak 60 cm yükseklikte birer niş bulunmaktadır. Kuzeybatı ve güneydoğu duvarlarda yer alan daha büyük nişler üç kademede yükselen bindirme taşlarla örtülüdür, güneybatıdaki küçük nişin örtüsü ise iki kademelidir. Büyük nişlerin dış duvarları delinerek pencere haline getirilmiş sonra da tekrar doldurulmuştur. İçeride zeminin dolgu üzerine sıva ile örtüldüğü ve sıvanın perdahlandığı köşelerden izlenmektedir ancak içerisi temelin altına kadar kazıldığı için sekiye ilişkin hiçbir iz kalmamıştır. Kuzeybatı duvarın kuzey köşesinde bir pis su gideri bulunmaktadır.

Hamam, epeyi basık yarım daire profili olan bir kubbe ile örtülüdür. Köşelere vev olarak yerleştirilmiş ince saltaşı bingiler üzerinden pahlı bir kare olarak başlayan kubbenin planı ancak 60 cm yükseldikten sonra dairesel olmaktadır. Dışta duvarların üst kısımları, özellikle köşelerde yıkılmış olduğu için kubbe ile duvarların nasıl birleştiği belli değildir.

Yapının tümü devşirme malzeme ile inşa edilmiştir; kullanılan taşların büyüklükleri, biçimleri ve renkleri çok çeşitlidir. Bu çeşitlilik ve kesme taş malzemenin köşelerinin yuvarlanarak biçimlerini kaybetmiş olması, malzemenin birden çok yapıdan gelmesinin yanı sıra, aynı malzemenin tekrar tekrar kullanıldığına da işaret etmektedir. Boyutları büyük taşların araları küçük taşlar ve tuğla kırıkları doldurularak seviyelenmiştir. Kubbede kullanılan taşlar duvarlardakinden çok daha küçük boyutludur. Kubbenin içliğinde ince saltaşları ve tuğla daha yaygın olarak kullanılmıştır. Duvarların dış yüzünde ve kubbede kireç harçla yapılmış sıva kalıntıları bulunmaktadır. İçte de kullanılan devşirme malzemelerin yüzey farklarına göre kalınlığı değişen kireç harçlı bir sıvanın kalıntıları bazı yerlerde okunabilmektedir.



Çizim 1. Zincirlikuyu'daki Hamamcık Planı



Çizim 2. Zincirlikuyu'daki Hamamcık Kuzeydoğu-Güneybatı Kesidi



Foto.1. Zincirlikuyu'daki Hamamcık
Doğudan Görünüş, Hamam ve Kuyunun İlişkisi (2001)



foto.2. zincirlikuyu'daki Hamamcık
Güneybatı Cephesi (2001)

Hamamlıkuyu'daki Hamamcık (38.254444 K /26.824167 D)

Hamamlıkuyu Çeşme/Urla-Seferihisar yolunda, Kazancılar mevkiinde, kuzeydoğusundaki Turgut köyü yakınındadır. Seferihisar yönünde, karayolunun batısındaki benzin istasyonunun yanından girilen dar bir toprak yolla ulaşılmaktadır.

Yapı, yol seviyesinin yaklaşık bir metre üstünde bulunan bir tarlanın köşesinde çalı ve ağaçlarla çevrelenmiş durumdadır. Güneyinde, iki metre mesafedeki bilezikli kuyudan motorla çekilen su ile çevredeki tarlalar sulanmaktadır⁷. Kuyunun etrafında, bazıları kırık, birkaç tane taş tekne bulunmaktadır. Toprak zemin kuyuya doğru yükseltilmiştir. Yapının etrafı kendi yıkıntısı ve toprakla dolduğu için içte zemin kotu yaklaşık 30 cm aşağıdadır. Dış duvarların köşeleri ve üst kısımları kısmen yıkık olmakla birlikte öğelerinin çoğu yerinde ve okunabilir durumdadır.

Batı-doğu doğrultusunda yerleştirilmiş hamamın dış kenarları yaklaşık 296 cm, iç kenarları 167 cm, duvarların kalınlığı 64 cm'dir⁸. Batı cephede, kuzey duvarla hemiyüz olarak başlayan kapı açıklığı mermer bir atkı ile örtülüdür; kapı kanadını taşıyacak bir öge yoktur. Yapının diğer cepheleri sağırdır. Güney duvarın ortasında bir su haznesi vardır. Duvar yüzeyinden 13 cm taşan haznenin üst kısmı açıktır ve bu kısım duvar ile hemiyüzdür. Haznenin taşan kenarı, kuyudan çekilmiş su ile dolu kabının haznenin kenarına dayanmasını ve böylece suyun daha rahat dökülmesini sağlar. Birgi'deki gibi, içte tıkaç ile kapanan hazneye dışarıdan su doldurulduktan sonra içeride tıkaç çıkartılarak suyun akması

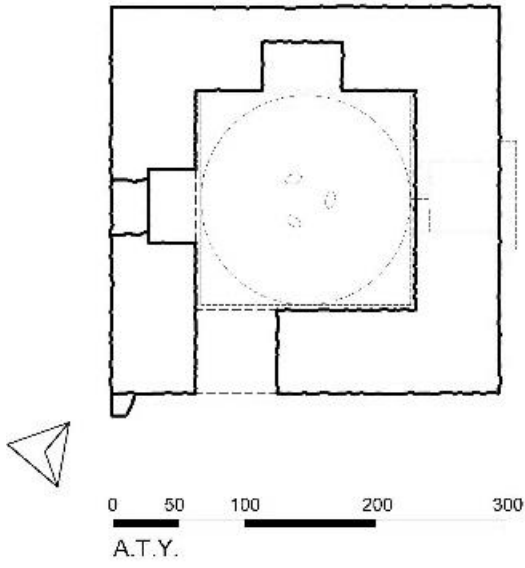
⁷ 2001'de kuyunun mermer bileziği yerinde idi. Ekim 2004'te tarlanın sahibi Nevzat Duman bileziğin çalındığını, durumu jandarmaya bildirdiğini ifade etti. 2001'de sağlam olan bazı kısımlar 2004 yılında tahrip edilmiş durumdaydı. İki mermer parçadan oluşan sekinin taşları yerinden kaldırılmış, zemin kazılarak define aranmıştı.

⁸ Dış duvarlar: B. duvar 296, iç duvarlar: K. 167, D. 168, G. 167, duvar kalınlığı: B. 64, K. 64, kapı: açıklık 76, eşikten yükseklik 113, B. cephe yüksekliği 172, K. niş: açıklık 56, derinlik 36, D. niş: açıklık 61, derinlik 37, seki: en 60, yükseklik 18, kubbe: bingi yüksekliği 124, kubbe başlangıcı 198, kilit 266, dışta su haznesi: yerden 130 yüksek, en 56, hazne yüksekliği 46, duvardan taşkınlığı 13, içte: sekiden 134, kendi yüksekliği 32, duvardan taşması 06, delik çapı 04; bingi üzengisi sekiden 124, seki yüksekliği 18 santimetredir.

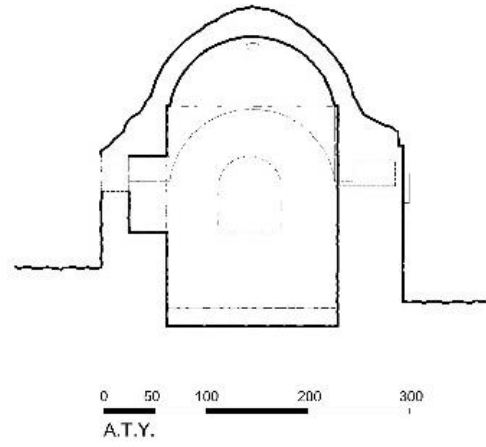
sağlanıyordu. İçerde haznenin duvar yüzeyinden çok az taşıdığı ve su azaldığı zaman duvarı yalayarak döküldüğü için, sıva dikey bir çizgi halinde aşınmıştır. İçeride kuzey ve doğu duvarlarda birbirine benzer, yarım daire profilli tuğla kemerlerle örtülü birer niş bulunmaktadır. Kullanılmış su güney duvarın köşesindeki pöhrenk ile dışarı akıtılmaktadır.

Mekânı örten tuğla kubbe küresel bingiler üzerinde yükselir. Dar kenarı üzerine sıralanmış tuğlalarla örülmüş, duvardan birkaç santim taşan ince sağır kemerler, bingilerle kubbe arasında bir sınır çizmektedir. Çok az basık yarım daire bir profilli olan kubbenin üst kısmında, kilit sırasının üç sıra altına eşit aralıklarda sıralanmış üç ışıklık bulunmaktadır. Dıştan cam fanusla örtüldüğüne ilişkin hiçbir iz yoktur. Işıklıklardan içeri sızan yağmur suyunun yıkadığı kısımlarda sıva erimiş, tuğlaların yüzü ortaya çıkmıştır. Kubbenin birbiri üzerinde yükselen tuğla sıraları düzgün bir yüzey halinde değildir; her sıra alttakinin üstüne biraz taşar. Bu, tuğla sıralarının ışınsal derzlerle değil, yataya yakın bir açıda birbiri üzerine bindirilerek örüldüğüne işaret etmektedir. Sıralar arasındaki derz şeritleri kalındır. Kubbenin dışlığında boyutları çok farklı tuğlalar bir arada kullanılmıştır; çok ince olanların tuğla değil düz kiremit parçaları olduğu bellidir. Dış duvarların nasıl bittiğine ve kubbeye geçişin nasıl çözüldüğüne ilişkin veri yoktur.

Yapıda kullanılan bütün malzeme devşirmedir. Duvarların dış yüzlerinde, çok farklı boyutta, köşelerde özellikle büyükçe boyutlu taşlar kullanılmış, aralardaki boşluklar küçük taşlar ve tuğla kırıkları ile doldurulduktan sonra sıvama olarak sıvanmıştır. Kubbenin dıştan yüksek görünmesinin nedeni duvarların üst kısımlarının yıkılmış olmasıdır ama bu kubbenin basık yarım daire profilli Zincirlikuyu'daki hamaminkinden daha yüksektir. Kubbenin alt kısmındaki moloz taşla örülmüş parça, kubbenin değil, geçiş bölgesinin dışlığıdır. Tuğla sıralarının arasındaki harç tabakası neredeyse tuğla kalınlığı ile aynı, hatta bazı kısımlarda daha kalındır. Duvarların iç yüzlerinin kalın bir sıva ile kaplı olduğu bellidir. Kubbede, örgü daha muntazam sıva da daha incedir.



Çizim 3. Hamamlıkuyu'daki Hamamcık Planı



Çizim 4. Hamamlıkuyu'daki Hamamcık
Kuzey-Güney Kesidi



Foto.3. Hamamlıkuyu'daki Hamamcık
Kuzeydoğu Cephesi, Kırık Su Haznesi
(Koparal, 2017.)



Foto.4. Hamamlıkuyu'daki Hamamcık Doğu (2001)



Foto.5. Hamamlıkuyu'daki Hamamcık, İç, Kuzeye Bakış (2001)

Üçkuyular'daki hamamcık (38.251667 K/26.825278 D)

Üçkuyular, Seferihisar yolunda, Hamamlıkuyu'nun güneyinden girilen toprak yol üzerinde, Hamamlıkuyu'dan kuş uçuşu yaklaşık 750 m mesafededir. Burası, üzerinde birkaç büyük ve yaşlı ağaç ile üç kuyu bulunan büyük bir açık alandır. Yüzeyde, çeşitli yerlerde, farklı büyüklükte, birkaç taş hazne ve büyük boyutlu devşirme beyaz mermerler vardır. Üç kuyudan en uzak olanı, alanın güneyindeki evin bahçesi içinde kalmıştır. Hamamın sekiz metre kadar güneyinde olan bilezikli kuyu uzun ve büyük boyutlu mermerlerden oluşan bir döşemenin ortasındadır. Hamamcığa en yakın olan üçüncü kuyu kuzeybatıda, yapıya yaklaşık iki metre mesafededir. Toprak seviyesinden yükseltilmiş, büyük beyaz mermerlerle döşeli bir zemin üzerindeki kuyunun silindirik bir bileziği vardır. Kuyu ile yapı arasında, güneydoğu duvara yaslanan bir ağaç büyümüştür. Üç hamamcık arasında yıkık kubbesi ile en hırpalanmış durumda olanıdır⁹.

Güneybatı cephenin batı köşesinde olan giriş mermer bir atkı ile örtülüdür; kapı kanadı takmaya uygun bir öge yoktur. Girişin iki yanındaki duvarlar sağırdır. Güneydoğu cephede duvarın arkasındaki nişin dış duvarı kısmen yıkılarak büyük bir delik haline getirilmiştir. Kuzeydoğu duvarın orta kısmına, çevresi profilli silindirik bir mermer yerleştirilmiş ve yanlardan duvara gömülmüştür. Bu taşın üstündeki duvar parçası yıkık olduğu gibi yan kısımları da duvardan ayrılmıştır. Bir Roma dönemi miltaşı olan taşın dışyüzünde Grek alfabesi ile bir yazı bulunmaktadır¹⁰. Su haznesinin kuyuya en yakın konumda olması gereğinden giderek miltaşı haznenin taşıyıcısı olarak kullanılmış olmalıdır. Taşın içi, 22 cm çapında bir çanak biçiminde oyulmuştur; ayrıca karşılıklı iki kulağı bulunmaktadır. Kulaklar yatay bir çubuk uzatıp üzerine bir şey koymak için olabilir. Oyulan çanak su haznesi işlevi için çok küçük ve çok alçaktadır¹¹. Miltaşının üzerine, oyulmuş çanaktan daha fazla su alabilecek bir haznenin yerleştirilmiş olması gerekir. Aynı duvarın iç yüzünde, güney köşede yer alan küçük niş taş atkı ile güneybatı duvardaki daha büyük niş ise yarım daire profilli tuğla bir kemerle örtülüdür. İçeride, zeminde, güneydoğu duvar boyunca uzanan yekpare mermer baştaban burada bulunan sekinin önünü sınırlıyordu. Kullanılmış su sağır olan kuzeybatı duvarda, zemin seviyesinde, 14 cm çapındaki bir künkle dışarı atılmaktadır.

Yapıyı örten kubbe ve onu taşıyan küresel bingilerin üst kısımları yıkılmış ama alınlık duvarlarının önemli bir kısmı sağlamdır. Tuğlaların ince kenarı kullanılarak örülmüş hafif taşkın sağır kemerler kubbe ile bingilerin arasında bir sınır oluşturmaktadır. Bu uygulama Hamamlıkuyu ile benzeşir. En

⁹ Dış duvarlar: KB. 296, KD. 303, GD. 296, GB. 288, iç duvarlar: KB. 177, KD. 180, GD. 176, KB. 171, duvar kalınlığı: KB. 60, KD. 62, GD. 61, GB. 60; kapı: açıklık 68, eşikten yükseklik 113, B. cephe yüksekliği 172, nişler: GD. Niş: açıklık 40, derinlik 33, GB. Niş: açıklık 54, derinlik 37, miltaşı: dış çap 66, iç çap 27 santimetredir.

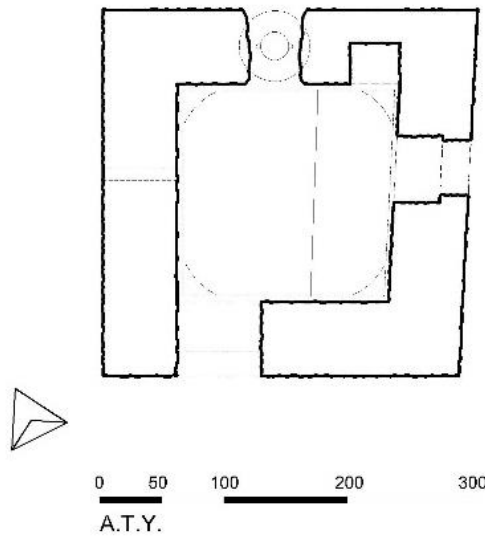
¹⁰ Prof. Dr. Numan Tuna'ya 8 Ekim 2004'te Üçkuyular'da verdiği sözlü bilgi için teşekkür ederim.

¹¹ Belki de miltaşı, bu kullanımından önce, başka bir işlev için böyle şekillendirilmişti.

sağlam olan güneybatı alınlıkta küresel bingilerin profilinin basık yarım daire olduğu ve kubbenin zeminden yaklaşık 210 cm yükseklikte başladığı izlenmektedir.

Üçkuyular'daki hamamcık da bütünüyle devşirme malzeme ile inşa edilmiştir. Alana yayılmış olan büyük boyutlu beyaz mermerler herhalde birden fazla yapıdan devşirilerek buraya taşınmıştır. Duvarların özellikle dış köşeleri yatay ve dikey olarak büyük boyutlu mermerlerle sağlamlaştırılmış, araları ise renkleri çok çeşitli ve boyutları küçük, biçimlendirilmemiş, bazıları kırılmış, kırık beyaz, koyu gri, bejin tonları, nefsi, ve siyah renklerde taşlarla örülmüştür. Büyükçe taşların araları daha küçük taş, tuğla ve özellikle düz kiremit parçaları ile doldurulup, olabildiğince yatay sıralar haline getirilmeye çalışılmıştır. Kırık kiremit kullanımı kuzeybatı cephenin batı kısmı ile güneydoğu cephenin orta kısımlarında daha yoğundur. Duvarların dış ve iç yüzleri sıvama olarak derzlenmiş; böylece duvarlar düzlenmiş ama sıva taşların hepsinin yüzeyini biteviye örtmemiştir. Kiremit kırıklarının daha fazla kullanıldığı kısımlarda sıvama derzler hafifçe geri çekilerek malzeme birimleri daha vurgulu hale getirilmiştir. En üstte beyaz, ince bir sıva tabakasının kalıntıları izlenmektedir. Kubbe ile birlikte dış duvarların üst kısımları da yıkıldığı için duvarların nasıl bittiği ve kubbenin dışlığının nasıl korunduğu belli değildir. Kullanılan malzemenin hepsinin devşirme olması, alanda yapılacak temizlik ve kazı sırasında, bu yapı için özel hazırlanmış bazı taşların bulunması olasılığını azaltmaktadır. Bu durum hamamcıkların üçü için de geçerlidir. İçte duvarlar sıvalıdır, bingi kalıntılarının üzerinde de ince bir sıva tabakası görünmektedir. Kubbeye geçişte duvar ile kubbeyi ayıran sağır kemer ve işçilik Hamamlıkuyu ile çok benzeşmektedir.

2012'den sonra yapı çok hırpalanmış, büyüyen ağacın yarattığı baskı ile kuzeydoğu duvar batıya doğru yatmış ve duvarlarda geniş çatlaklar oluşmuştur.



Çizim 5. Üçkuyular'daki Hamamcık Planı



Foto. 6. Üçkuyular'daki Hamamcık Kuzeybatıdan Görünüş (2001)

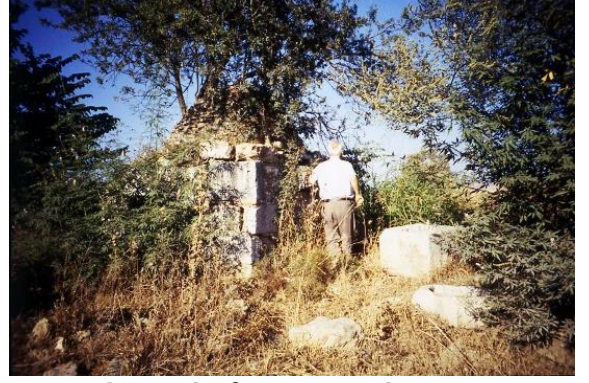


Foto.7. Güney Cephe Kuyu Ve Su Haznesi (2004)



Foto. 8. Kuzeydoğu Köşe, Hazne (2001)



Foto.9. İç, Güney Duvar, Su Haznesi Ve Seki (2001)



Foto.10. İç, Kubbe (2004)

Değerlendirme

Yakın çevre: Zincirlikuyu ve Üçkuyular geniş tarım alanları arasında yer alan ferah açık alanlardadır. Kuyular birbirine çok yakın değildir; üzerinde buldukları taş döşeme zeminin ıslak kalmasını ve çamur olmasını önlemektedir. Bileziklerin bazıları çalınmış olsa da kuyuların hepsi bilezikli olmalıdır. Hamamlıkuyu ve Üçkuyular'da kuyuların bileziklerinin üzerinde oluklar ne kadar çok kullanıldıklarını gösterir. Üçkuyular'da daha çok ve daha yaşlı ağaçlar bulunmaktadır, Zincirlikuyu'da da gölge veren

ağaçların bulunduğunu varsaymak mümkündür. Hamamlıkuyu'da açık alan yoktur, hamamın etrafı tarlalarla çevrilidir. Kuyunun bileziği ile etrafındaki döşeme kaldırılmıştır.

Kuyu-hazne-seki ilişkisi: Hamamcıkların konumunu belirleyen tek girdi kuyuya olan yakınlığıdır. Bu, kuyuların hamam ile eşzamanlı yapıldığı anlamına gelmeyip kuyunun hamamın önkoşulu olduğuna işaret eder. Aralarındaki mesafe çok azdır. Dışarıda kuyuların yüksekliği ile haznenin ağız arasındaki mesafeyi olabildiğince azaltmak üzere kuyunun zemini yükseltilmiş, bilezik ile hazne birbirine yaklaştırılmıştır. Suyun hazneye kolay boşaltılması için haznenin üst kısmı duvardan taşar ve açık olarak şekillendirilmiştir. Bu durumda en uygun su çekme yöntemi herhalde seren kullanılmasıdır ancak mesafenin seren kullanımı için uygun olup olmadığına günümüz topografyasına bakarak karar vermek zordur. Hamamlıkuyu şimdiki yoldan yüksek ve kuyunun etrafındaki alan dar olduğu için seren kullanımı zordur; diğer ikisi için seren kullanıma olasılığı daha fazladır. Zincirlikuyu'nun adındaki zincir seren kullanımına gönderme yapıyor olabilir. Haznelerin dışa doğru taşması ve üst kısımda bir yırtık bulunması seren ucundaki su kabının boşaltılmasını kolaylaştırabilir.

Kullanılan suyun miktarı: Su haznelerinin uzunluk ve kesit ölçülerini tam olarak almak mümkün olmadığı için ne kadar su ile dolduğu tam olarak saptanamıyor. Haznenin boyutlarının bir çekimde doldurulabilen suyun miktarına göre ayarlanmış olması akla yakındır ki bu en fazla beş-sekiz litre civarındadır.

Mimari: Hamamcıkların boyutları arasındaki fark elli santimden az, Zincirlikuyu dış 340 cm, iç 220 cm, Üçkuyular 295 dış cm, 175 iç cm, Hamamlıkuyu 295 cm dış, 167 cm ölçülerindedir. İç duvar kalınlıkları 60-64 santimetre arasında değişmektedir. Zincirlikuyu'daki hamamcığın alanı biraz daha büyük ama kubbesi daha basıktır. Hamamlıkuyu ve Üçkuyular'da sekinin yerinin haznenin önünde değil bir yan duvarda olduğu bellidir. Herhalde bu düzenleme haznedeki dökülen suyun sekiye çarparak sıçramasını önlemeye dönüktür zira bu hamamcıklarda, hamamlardaki gibi, nalın kullanıldığını düşünmek doğru olmaz. İç duvarlardaki nişlerin sayısı, giysilerin temizlik hiyerarşisi gözetilerek farklı yerlere konmasını sağlamak üzere, birden fazladır.

Zincirlikuyu'daki en geniş olmak üzere, kapı açıklıkları 88-68 cm arasındadır. Zincirlikuyu'daki basık kemerle, diğerleri taş atkı ile örtülmüş olmakla birlikte hiçbirinde kapı taşımaya ilişkin bir dış veya yuva bulunmamaktadır. Isı ve nem ile şişen kapı kanatları yerlerine tam oturamayacağı için genelde hamam mekânlarında kapı dışları bulunmaz. Bu nedenle hamamlardaki kapılar genelde ya esnek bir malzeme ile sövelere bağlanır ya da üstte ve ortada, kapı kanadının üzerinden sarkan ağırlıklar aracılığı ile kapanır. Hamamcıklarda en olası çözüm kapının bir ahşap kanatla değil bir örtü ile örtülmesidir. Bu kapı açıklığına asılı olan perde niteliğinde bir örtü ya da su dökünecek kişinin yanında getirdiği bir peştamal

veya poşu olabilir. Zincirlikuyu'da kubbede ışıklık olmaması bu kullanımı daha da olası kılmaktadır çünkü bez örtü ışığın içeri sızmasına izin verir.

Her üç yapının boyut ve ölçüleri birbirine çok yakın olmakla birlikte Seferihisar tarafındaki iki hamamcık daha fazla benzeşmektedir. Benzerlik kapıların atıkları, nişleri örten kemerler, kubbelerin küresel üçgen bingileri, duvarla geçiş arasındaki sağır kemerler, kubbe profilinin görece olarak daha yüksek olması gibi özellikleri kapsar. Bingi ve kubbede tuğla kullanılması daha muntazam bir örgü sağlamıştır. Hamamlıkuyu'da kubbenin ışıklıkları hamamların en tipik öğelerinden birine gönderme niteliğindedir.

Su yalıtımı için kullanılan horasan harcı hamamların vazgeçilemez özelliğidir. Bu hamamcıklarda ise hiçbir yerde kireç harcından başka harç ve sıva kullanımı yoktur. Su yapısı olmalarına karşın duvar ve kubbelerin horasanla korunmamış olması bu yapıların, diğer hamamlarla benzeşmeyen, bazı özelliklerinden dolayıdır: bu hamamcıklarda kullanılan su ısıtılmadığı gibi mekânlar da cehennemlikle ısıtılmamaktadır. Hazneyi dolduran suyun miktarı azdır; dökülen su zemindeki delikten hemen dışarı atılmaktadır. Kapılar kullanılmadığı zaman açık, kullanıldığı zaman ise hafif bir malzeme ile örtüldüğü için içerisi havalanabilmektedir. Horasan harcı ancak kubbelerin üzerinde kiremit yoksa dış koruyucu sıva olarak kullanılmış olabilir ama kubbelerinin dışlığında görülen ve harcın kireç harcı olduğu izlenebilen iki yapıda da buna işaret eden bir kalıntı yoktur. Ancak tuğla ve kiremit kırığı kullanılan horasan harcı yerine yine pozolanik nitelikleri olan tuf tozu veya kırığı ile yapılmış bir harcın kullanılmış olması da mümkündür.

Yapı malzemesi: Hamamcıkların, farklılıkların yanı sıra, benzerliklerini de ortaya çıkaran temel girdi kullanılan bütün malzemenin devşirme olması ve bu malzemenin çeşitliliğidir. Her üç yapıda, su haznesinin oluk açılan taşının özel olarak şekillendirilmiş, ama yine de devşirme, tek taş parçası olduğunu söylemek yerinde olur. Zincirlikuyu'da büyük boyutlu taşların sayısı daha az, tuğla kullanımı ise sınırlıdır. Nitekim kubbe de taşla örülmüştür. Hamamlıkuyu ve Üçkuyular'da çok daha fazla ve büyük boyutlu, işlenmiş beyaz mermerler kullanılmıştır.

Zincirlikuyu'da devşirme malzeme arasında diğerlerinde görülen parlak beyaz büyük mermer parçaları yoktur. Buradaki taşların çoğunun köşelerinin kırık veya yuvarlanmış olması çok kez kullanılmış olmalarına işaret eder. Seferihisar tarafındaki hamamcıkların yapılarında ve çevrelerinde bol miktarda büyük boyutlu, işlenmiş, beyaz mermer yapı öğeleri kullanılmıştır. Seferihisar çevresinde beyaz mermer çıkan bir taşocağı bulunmadığı için Teos'daki Dionysos tapınağında kullanılan beyaz mermerler ithal edilmiştir. Teos'un yerli mermeri gri renklidir (Uz, D.M. 2013: 21).

Civarda en yoğun ve büyük boyutlu devşirme malzeme kullanımı Hereke/Tahin/Düzce'de, bir medrese, cami ve hamamdan oluşan yapı grubunda gözlemlenmektedir. Caminin kitabesi Kasım ibn Yusuf ibn

Evren adını ve ebce hesabı ile H 894/ 1489 tarihini vermektedir (Demiralp, 2017: 26). Biraz uzakta olan orta boyutlu hamamda da malzeme kullanımı aynıdır. Hamamın dış duvarlarında bulunan girinti ve çıkıntılar, duvar kalınlıklarındaki çeşitlilik, cami ve medrese gibi bu yapının da tek aşamada yapılmadığını göstermektedir. Hamamın cephesinde bulunan ve sökülerek İzmir Kapılar'daki Arkeoloji müzesine taşınan bir taşın üzerinde "*gymnasium başkanının Herakles'e sunduğu adak*" yazıldığı ifade edilmektedir (Arıkan, 2004: 3'e atıfla; Kütükoğlu, 2010: 48). Bu ifade, yerleşmenin eski ismi olan Hereke'nin Herakles'le yakınlığını sorgulatmıştır. B. Umar ise Hereke'yi eski Helence kazık anlamına gelen Kharax'a bağlamakta ve "*kazıklarla çevrelenmiş bir yer*", "*hisar*" anlamında yorumlamaktadır (Umar, 1993: 428). İsterse bu yerleşim, kendinden ya da yakın çevrede bulunan başka bir klasik yerleşimden devşirilmiş olsun, malzemenin miktarı Hereke'de veya çok yakın bir çevrede klasik bir yerleşme olduğuna işaret etmektedir. Bu yerleşim Hamamlıkuyu ile Üçkuyular'da kullanılan malzemenin de kaynağı olabilir çünkü Teos'tan daha yakındır. Özetle malzemelerin nereden devşirildiği belli değildir ama en azından her dönemde malzeme ekonomisinin ne kadar önemli olduğunu çok çarpıcı bir biçimde göstermektedir.

Hamamcıkların duvar kalınlıkları, mekân içindeki nişlerin konumu ve sayısı, kubbe ile örtülü olmaları, malzeme, işçilik, boyut ve öğelerin benzerliği ve tekrarlama biçimi her biri kendi içinde tasarlanmış ve uygulanmış yapılardan ziyade yaygın olarak bilinen bir yapı türünün, konum ve olanaklara göre, tekrarlandığını göstermektedir. Bu üç yapı ölçek ve mimarî öğeler olarak, bu yazının kapsamında yer almayan, tek veya birçoğunun bir arada bulunduğu, başka hamamcıklara benzemektedir¹². Bireysel kullanım için tasarlanmış bu yapıların hepsinde paylaşılan ortak ve benzer mimari öğeler bulunması, su kaynağı ne olursa olsun, tek kişilik hamamların iyi bilinen bir su yapısı türü olduğunu göstermektedir. Bu üç hamamcığı diğerlerinden farklı ve özel kılan su ile olan ilişki yani yıkanma biçimidir. Bu hamamcıklarda su dökünülmemekte, su yıkananların üzerine dökülmektedir; tam anlamı ile bir duş olarak çalışmaktadır. Suyun bu tür kullanımının Anadolu'da bilinen örnekleri şimdilik bu üç hamamcıkla sınırlıdır.

Eğer hamamcıkların yapımında devşirme, hatta birden fazla kez devşirilmiş malzeme kullanılmamış olsaydı niş, hazne, kapı gibi öğelerin aralarındaki benzerlikler herhalde daha fazla olurdu. Üç hamamcığın birbirine bu kadar benzemesi buraya veya döneme özel değil benzer su temini koşulları altında yaygın olabileceğine işaret eder.

Urla-Seferihisar'daki bu üç yapının dışında Anadolu coğrafyasında suyun duş biçiminde dökülerek kullanıldığı başka bir yıkanma yapısı örneğine kaynaklarda rastlanmamıştır. Şimdiye dek saptayabildiğim tek örnek akarsuyu çok az, su kaynağı olarak kuyu ve sarnıçların kullanıldığı

¹² Bu tür hamamlar üzerindeki araştırmam devam etmektedir, bu yazıda sadece duş olanlar ele alınmıştır.

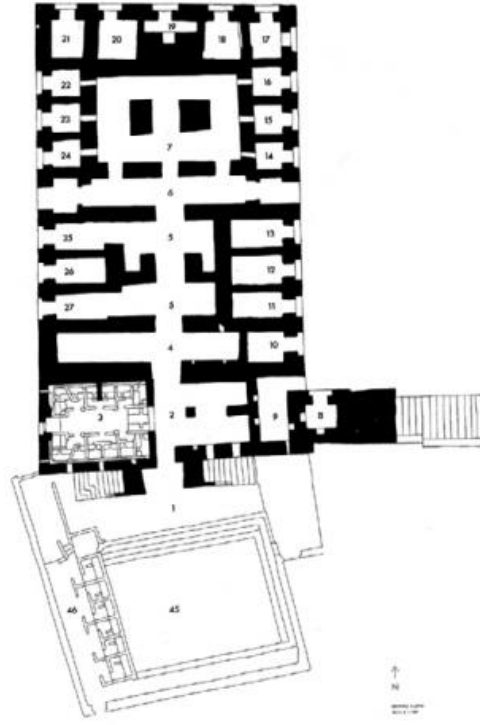
Yemen'dedir. Güney Yemen'de, Rada'da, son Tahirî Sultanı Amir'in 1504'de yaptırdığı Amiriya Medresesi denen bir yapı bulunmaktadır¹³. Bir medreseden çok daha çeşitli işlevi barındıran yapının avlu kotunda, kuzeybatı köşede yer alan bir büyük mekân, önce kuzey ve güney duvarlar boyunca ikiye, sonra da altıya bölünmüştür. Her bölümde aynı girişi paylaşan iki hücre bulunmaktadır. Bölme duvarlarının hepsi omuz yüksekliğindedir. Su batı dış duvardan iki noktada girmekte ve dış duvarları çevreleyen kanallara akmaktadır. Kanallar boyunca, her hücrenin ortasında, suyun akacağı bir delik bulunmaktadır. Kanallardan geçen su birçok kişinin aynı anda duş almasına olanak sağlamaktadır. Su kanalı doldurmakta ancak tıkaç çıkarılıp da delik açıldığı zaman önündeki kişinin omuzlarına dökülmektedir. Su, yapının batısında, Emir'in evlerinin ve bahçelerinin olduğu alanda bulunan kuyulardan dolapla çekilmekte ve doğrudan kanal yüksekliğinde yapıya ulaşmaktadır. Yapıyı onaran Dr. S. al- Radi bu mekânları duş olarak tanımlamaktadır (Al-Radi, S, 1997: 52).

Rada'daki duşlar, Urla Yarımadası'ndakiler gibi bağımsız yapılar olmasalar da, su kaynağı, su kanalının yüksekliği ve suyun omuz hizasında dökülmesi çok benzer. Bu mekânlar da günümüz ifadesi ile duştur. Bu, kimi sanat tarihi araştırmalarında, ilk yapıdan sonrakilerin onun ardılı olduğu ve örnek alındığı varsayımına hiç uymayan bir durumdur. Benzer koşullara ve gereksinimlere benzer çözümler bulunması insan yaratıcılığının, deneyerek öğrenmesinin sonucudur. Benzer hatta aynı sonuçların çok farklı coğrafyalarda aynı veya farklı zaman kesitlerinde ortaya çıkması da aynı derecede doğaldır. Suyun temini ile doğrudan ilişkili olan bu yıkanma yöntemi Yemen'de yaygın olarak kullanılmış olmalıdır ancak benim gözlemin sadece bu yapı ile sınırlıdır.



Foto.11. Yemen, Rada, Ameriya Binası, Genel Görünüş (2006)

¹³ 2004 Agha Khan mimarlık ödüllere restorasyon dalında aday olan bu yapı tarafımdan yerinde incelendi ve raporu yazıldı, Yavuz, 2004.



Ground floor plan

Çizim 6. Yemen, Rada, Ameriya Binası Planı (2006)



Foto. 12. Yemen, Rada, Ameriya Binası, Tuvaletler ve Su Kanalı (2006)



Foto.13. Yemen, Rada, Ameriya Binası, Soğuksu Hamamı ve Su Kanalı (2006)

Konum ve kullanıcı: Birkaç dakika içinde omuza dökülüp biten su ile ne abdest alınabilir ne de temizlenebilir. Dolayısıyla amaç yıkanmak değil sıcak yaz koşullarında serinlemektir. Bu hamamcıklar tarlada çalışanlar veya yola revan olmuşlara hizmet için uygundur. Gereksinimi ve kullanımı çok sayıda insanın katıldığı ulaşım ve tarım üzerinden tartmak gerekir. Her iki kullanımın da göstergesinin kuyu, kalabalık insan gruplarının/ticaretin kullandığı yolun göstergesinin de kuyu sayısı olduğu görünmektedir.

Bu hamamcıkların hepsinin yerini ve adını “kuyu” belirliyor. Hamamcıkların ikisinin bulunduğu alanda üçer kuyu bulunmaktadır. İzmir çevresinde “üçkuyular” adını taşıyan yerler üzerinde yapılan sınırlı bir araştırma¹⁴ sonucunda İzmir’e Çeşme yönünden girişte Üçkuyular semti, İzmir, Buca’da Üçkuyular meydanı, Manisa, Salihli, ve Ayvalık’ta Üçkuyular caddesi adı oralarda üç kuyunun bulunduğunu ve üç kuyunun toplum belleğindeki yerini ve devamlılığını gösterdi. Aynı yerde birden fazla kuyu açılması, gereksinim duyulan su miktarının fazla olması ve/veya çok sayıda kişinin aynı zamanda suyu kullanabilmesi demektir. Çeşme-İzmir yolu, önemli bir yerleşme yeri olan ve pazar kurulan Birgi yakınındaki Zincirlikuyu’dan geçer; nitekim yolun Birgi ile İçmeler arasında Piri Reis’in “Çarpan derbendi” (Baykara, 2013: 33), Evliya Çelebi’nin “Çarpan boğazı nam bî-aman yol” dediği geçit (Evliya, 2005: 56) ve Roma döneminden çok gözlü Hypokremnos köprüsünün birbirini izlemesi güzergâhın ne olduğunu gösterir¹⁵. İzmir’in girişindeki Üçkuyular bir günlük yol için uygun bir aralıktadır; onunla Buca’dakinin arası da öyle. Seferihisar yolundaki Üçkuyular da Çeşme veya İzmir’den, güney yolu kullanarak, Seferihisar üzerinden Anadolu içlerine giden yol üzerinde durak olabilecek bir konumdadır. Bu örnekler ve ilişkiler kervanların hizmet verebilecek sayıda kuyu olan yerlerde konaklandığına ya da bu ihtiyaca göre kuyu sayısının çoğaltıldığına işaret eder. Üç kuyunun varlığı bulunduğu yerin menzil olduğuna işaret ettiği için bundan sonra yapılacak araştırmalarda ölçüt olarak kullanılabilir. Su ile kervansarayların arasındaki ilişkinin birincil olduğu başka araştırmalarda da saptanmış, Selçuklu dönemi hanları üzerinde yapılan araştırmalarda iki durak arasındaki ilişkiyi ve güzergâhı su kaynağının belirlediği anlaşılmıştır (Yavuz, 2008,; Ertepinar Kaymakçı, 2005).

Birgi’deki hamamcığı ilk yayımlayan Prof. Dr. T. Baykara “*kervan yolu üzerinde oluşu bu hamamın varlığına en önemli sebep*” olduğunu ifade eder (Baykara, 1997: 91). Görüşünü destekleyen önemli nedenler de gösterir. Bu sebeple burada tartışılması gereken husus bir kervanın günü nasıl kullandığıdır. Genelde kervanların bir günlük mesafelerde, gündeğümü-günbatımı arasında, yani ışıktan varken yolculuk ettiği kabul edilir. Dinlenme veya konaklama yerine günün hangi diliminde varılırsa varılsın, kuyuların önceliği içme suyu sağlamaktır. Bir defada sadece tek kişinin yıkanabildiği

¹⁴ Araştırma sadece İzmir çevresinde Google earth üzerinden yapıldı; iki veya dört kuyulu isimlere rastlanmadı.

¹⁵ Bu köprü bir akarsu üzerinde değildir, İçmeler körfezinde sığlığa yayılan denizi aşmak için, göz sayısı bugün belli olmayan ama çok gözlü, belki de birden fazla parçası olan bir Roma köprüsüdür.

hamamcıklarda su çekmek ve duş almak herhalde 10-15 dakika sürüyordu. Kervanın kaç kişi ve hayvandan oluştuğunu tahmin etmek kolay değilse de konaklama süresinde çok az kişi duş alabilirdi. Eğer Çeşme'den çıkan kervan Zincirlikuyu'ya günbatımı civarında varıyorsa karanlıkta su çekme, depo doldurma ve yıkanmak oldukça zordu. Üçkuyular İzmir/Çeşme-Seferihisar yolunda menzil olmaya uygun bir konumdadır ama ona çok yakın olan Hamamlıkuyu'nun varlığı da tarımın önceliğini öne çıkarmaktadır.

Tarım alanında kuyular içmek için, tahıl, zeytin veya meyveden yapılacak üretim için gereksinim duyulan suyu sağlar. Tarımla ilişkin en açık kanıtı da, yukarıda kaydedildiği gibi, kuyuların bulunduğu alana dağılmış üretim aygıtlarıdır. Farklı dönemlerden araç-gerecin aynı alanda olması, geçmişte kullanıldıktan sonra terkedildiği ya da kullanım devam ettiği için buralarda bulunduğu anlamına gelebilir. Klasik dönem kaynakları bölgede sulu tarım yapıldığı bilgisini verirse de (Uz, D.M. 2003: 17), sonraki dönemlerde bu konu kaynaklara yansımamıştır. Bölgenin tarım ağırlıklı ekonomisi insanların tarlalarda çok uzun zaman ve günler geçirmesini gerektirmekte ve bu sıcak mevsimde artmaktadır. Kuyunun yanına kondurulan ufacık bir yapı bu koşulları hafifletecek kısa bir serinliği getirmiş olmalıdır. Kervan yolcuları için var olan zamanlama ve konaklama kısıtı gününü burada geçiren çiftçi için sorun değildir.

Hamamın sıcak yaz aylarında, arazide çalışırken sıcaklayan kişilere hizmet etmesi, işlevini doğrudan tarım ile ilişkilendirmektedir. Ama Çeşme-İzmir arasındaki yolda seyahat edenlere de hizmet vermediği anlamına gelmez. Seferihisar tarafındaki hamamcıkları hemen yakınındaki yerleşmelerde küçük ve orta boyutlu hamamlar bulunmaktadır. Yolcuların yollar üzerindeki yerleşmelerin içindeki hamamları kullanması daha uygun ve olağandır. Düzce'deki hamam ile Ulamış'taki hamam Hamamlıkuyu ve Üçkuyular'a çok yakındır.

Bu çalışma kapsamında ortaya çıkan ipuçları, kuyuların sayısının daha çok yolun kullanımı ile hamamcıkların kullanımının ise tarımla bağlantılı olduğuna işaret etmektedir. İki kullanımın da aynı alanda olması doğrudan suyun bulunduğu konumla ilişkilidir.

Dönem: Arazinin ve suyun kullanım biçimi, yolun güzergâhının daha erken dönemlere inmesi, hamamcıkların ortamını anlamak için geçerlidir ama tarihlemek için değildir. 15. ve 16. yüzyılların kaynakları o dönemde de tarımın önemli, yolun aynı, su kullanımının da yoğun olduğunu gösterir. Birgicik adının kökeni olan "küçük çevrili alan" anlamındaki Prygos bu kullanımları birbirine bağlar (Umar, 1993: 685).

Bilinmeyen tarihlerden bu yana bu bölgede ticaret ve tarım en önemli yaşam ve gelir kaynağıdır. Hellenistik Dönem'de, yeraltı suyunun 2-5 metre arasında bulunduğu Seferihisar çevresinde hem endüstride hem de sulu tarımda köle de kullanılmış olmalıdır (Uz, D. M. 2013: 17). Bu saptamaların,

benzer koşulları olan, örneğin, Klazomenai ve Erithrai ve Smyrna gibi kentlerde benzer düşünmek yanlış olmaz. Bu koşulların oluştuğu en erken zamandan itibaren tarım alanlarının ve yolların üzerinde kuyu bulunması gerektir. Bu bölgede hâlâ kullanılan kuyuların birçoğu daha erken dönemlerde açılmış olmalıdır. Benzer kullanımın asırlarca sürdüğü bir alanda duş gibi bir konfor aracını bir zaman dilimine oturtmak varsayım gerektirir.

Bu üç duş için ancak kullanılan malzemeden giderek bir alt tarih aranabilir çünkü yapıların kendileri ve farklı dönemlerdeki siyasal, ticari ve tarımsal koşullar bu yapılara bir alt veya üst tarihe işaret edecek bir ipucu vermemektedir. Yapıların tarihini sorgulamak için en elle tutulabilen kaynak yapılarda kullanılan malzemedir. Yukarıda tartışıldığı gibi, hepsi bu yapılar için hazırlanmamış, çok kez devşirilmiş malzeme ile yapılmıştır. Malzemelerin işlenişi de bir ipucu vermiyor çünkü yeniden işlenmeden kullanılmış. Bu durumda Üçkuyular'daki miltaşı, üstünde Roma dönemine ait bir yazıt olduğu için bu yapı için bir alt tarih olabilir. Bunun dışında arkeolojik veriler şimdilik tarihleme konusunda bir ipucu vermiyor. Buna karşın Urla ve Seferihisar'ın içinde ve çevresinde bulunan ve bu yerleşimlerin kurulmasına ve büyümesine işaret eden cami ve hamamlar yapılar daha yol gösterici olabilir. Prof. T. Baykara ve Prof. M. Kütükoğlu'nun, İzmir, Urla ve Çeşme üzerinde Osmanlı kaynaklarına dayanan yayınları bu bölgelerde Türk yerleşmelerinin 15. ve 16. yüzyıllarda çoğaldığını, tarım alanlarının has ve asker çiftlikleri olarak işlendiğini ve ticaretin arttığını ortaya koymaktadır. Bu yerleşimlerdeki diğer mimari eserlerin birçoğu bu dönemlerde yapılmıştır. Ancak bu duşların da aynı dönemde yapıldığını kabul etmek varsayım olur. Tarihlemeyi Urla-Seferihisar bölgesinde yapılan arkeolojik kazılar, yüzey araştırmaları, restorasyonların sonuçlarında yeni bilgi ve kaynaklar ortaya çıkıncaya kadar ve diğer taraftan başka tek kişilik hamamlar üzerindeki araştırmalar yapıncaya kadar ertelemek herhalde daha uygun olur.

Urla ve Seferihisar çevresinde birbirine yakın konumlanmış bu üç hamamcığın kullandığı su kaynağı kuyular hem tarım hem yol sisteminin parçasıdır. Kuyuların su ve tarım için olduğu ama sayı üçe çıktığı zaman da, yollar üzerinde buldukları yerin, menzil işlevi gördüğü anlaşılmaktadır. Duş ise güneş altında tarlada çalışanın ferahlaması için geliştirilmiş, çok özel bir konfor boyutudur. Üç hamamcığın özelliklerinin ortak olması, ikisinin birbirine çok yakın olması, haberdar olduklarımızın sayısının az olmasına karşın, suyu duş olarak kullanan, gelişkin ve yaygın bir su yapısı türünün Anadolu mimarisi içindeki varlığına işaret etmektedir.

Kaynakça:

- KHAN, A. (2007). *Awards for Architecture, Intervention Architecture, Building for Change*.
- AL-RADİ, S. (1997). *The 'Amiriya in Rada', Oxford*.
- BAYKARA, T. (1997). "Hamamlar". *Türk Kültürü Araştırmaları V*, İzmir, 90-92.
- BAYKARA, T. (1991). *Türk Devrinde Urla Kazası*, basılmamış AFP raporu, Ege Üniversitesi, İzmir.
- BAYKARA, T.(1974). *İzmir Şehri ve Tarihi*, İzmir.
- DAĞLI, Y. & KAHRAMAN, S. & DANKOF, R. (haz.), (2005). *Evliya Çelebi Seyahatnamesi*, 9. Kitap, İstanbul.
- DEMİRALP, Y. (2017). "İzmir Seferihisar Hereke (Düzce) Köyü Medresesi, *Sanat Tarihi Dergisi*, XXIV, 117-129.
- DAUM, W. (1987). *Yemen: 3000 Years of Art and Civilization in Arabia Felix*, İnsburg.
- ERTEPINAR KAYMAKÇI, P. (2005). *Geological Investigation of Central Anatolian Caravanserais Using GIS*, (Yayınlanmamış Yüksek Lisans Tezi), Ortadoğu Teknik Üniversitesi.
- GENÇER, F. U. & HAMAMCIOĞLU TURAN. M. (2017). "The Masonry Techniques of a Historical Bridge in Hypokremnos (İçmeler)", *METU JFA /1*, 187-207.
- KOPARAL, E. (1996). *Klazomenai'de Ortaya Çıkarılan Yağhane Kompleksi*, (Yayınlanmamış Lisans Tezi), Ege Üniversitesi.
- KOPARAL, E. (2011). *Urbanization and Spacial Organization in Klazomenian Khora from Early Iron Age to the Roman Period*, (Yayınlanmamış Doktora Tezi), Ortadoğu Teknik Üniversitesi.
- KÜTÜKOĞLU, M. (2000). *XV ve XVI. Asırlarda İzmir Kazasının Sosyal ve İktisadî Yapısı*, İzmir.
- KÜTÜKÖĞLU, M. (2010). *XV. Yüzyılda Çeşme Kazasının Sosyal ve İktisadi Yapısı*, Ankara.
- Uz, D.M. (2013). *Teos'taki Dionysos Tapınağı*, 2013, Ankara.
- UMAR, B. (1993). *Türkiye'deki Tarihsel Adlar*, İstanbul.
- YAVUZ, A. T. (2004). "Restoration of Amiriya" *On Site Report*, Geneva.
- YAVUZ, A. T. (1999). "Anatolian Seljuk Caravanserais and their Use as State Houses", *Art Turc/Turkish Art, 10^e Congrès international d'art turc*, Geneve, 757-765.
- YAVUZ, A. T. (2008). "Konya Yakınında Bir Selçuklu Derbendi: Kızılören/Kızılviran", *Selçuklu Çağında Mimarlık Sempozyum ve Sergisi Bildiriler Kitabı*, Konya, 25-53.

YAVUZ, A. T. (2011). "The Baths of Anatolian Caravanserais", (ed.) Ergin, N., *Ancient and Near Eastern Studies Supplement 37*, Peeters, Leuven-Paris-Walpole, MA, 77-141.

YAVUZ, A. T. (2012). "Anadolu Selçuklu Kervansaraylarında Hamamlar", (der.) Ergin, N., *Anadolu Medeniyetlerinde Hamam Kültürü: Mimari, Tarih ve İmgelem*, İstanbul, 2012, 99-181.