

XVIII. YÜZYIL BAŞLARINDA BİR OSMANLI SADRAZAMI: ÇORLULU ALİ PAŞA'YA ATFEDİLEN İKİ KÜLLİYE

AN OTTOMAN GRAND VIZIER AT THE BEGINNING OF 18TH CENTURY: TWO SOCIAL COMPLEXES ATTRIBUTED TO ALI PASHA OF CORLU

Hamza GÜNDOĞDU

Prof. Dr. Sakarya Üniversitesi Fen-Edebiyat Fakültesi Sanat Tarihi Bölümü Emekli Öğretim Üyesi

hgundogdu@sakarya.edu.tr

 <https://orcid.org/0000-0001-6847-4294>

Özet

XVIII. yüzyıl başlarından itibaren İstanbul'un önemli ve dikkat çeken semtlerinde, geniş programlı külliyelerin yapımına elverişli arsa ve alanların giderek daraldığı görülmektedir. Bir bakıma nüfusun yoğun olduğu ve "yedi tepe" diye nitelendirilen semtlere klasik mimarinin şaheserleri (Fatih, II. Bayezid, Yavuz Selim, Şehzadebaşı, Süleymaniye ve Sultan Ahmed) yaptırılmıştı. Arsa sıkıntısı çekilen semtlere de birbirine çok yakın yerleşim düzeni ve uygulama bakımından yamuk ya da çarpık düzende, küçük külliyelerin yapımına devam edilmiştir.

Yoğunluğun en fazla olduğu II. Bayezid Külliyesi ile Kapalıçarşı civarında, XVIII. yüzyıl başlarında, devrin sadrazamı Çorlulu Ali Paşa, kendi adına bir külliye yaptırmıştır. Kısa süren sadrazamlık döneminin ardından Midilli'ye sürülen ve orada idam edildikten sonra kesik başı İstanbul'a getirilen Ali Paşa, bu külliye gömülmüştür. Öte yandan Onun Kasımpaşa'da Taşkızak Tersanesi'nde yaptırdığı küçük külliye de bu makalenin konusu olmuştur. Çok fazla dikkat çekmeyen bu külliyeler; XVIII. yüzyıl başlarında Osmanlı mimari ve sosyal anlayışındaki değişimlerin habercileridir. İnşa ettirildikleri yer, malzeme, strüktür ve süsleme özellikleri, bu yapıları bir değişim döneminin eserleri olarak değerlendirmemizi mümkün kılar. Ayrıca Ali Paşa'nın yaptırdığı 10'a yakın çeşme de bu küçük zihniyet farklılığına işaret eden tarihi kalıntılardır.

Anahtar Kelimeler: Çorlulu, Külliye, Batılılaşma, Lale Devri, Kasımpaşa.

Abstract

It has been observed that the number of the fields and areas suitable for the construction of large social complexes have been gradually decreasing in the important and remarkable districts of Istanbul since the beginning of the 18th century. In one respect, masterpieces of classical architecture having extensive program were built in districts where the population was dense and described as seven hills of Istanbul (Fatih, Bayezid II, Yavuz Selim, Sehzadebasi, Suleymaniye, Sehzade and Sultan Ahmed). In districts where land was scarce, the construction of small social complexes in a crooked or unplanned layout in terms of settlement and implementation continued.

At the beginning of 18th century, the grand vizier of the time, Ali Pasha of Corlu had a social complex named after him built near the Complex of Sultan Bayezid II and the Grand Bazaar, where the population density was the highest. Ali Pasha, who was exiled to Lesbos after spending a short period as a grand vizier and whose head was brought to Istanbul after being executed there, was buried in this complex. On the other hand, the small social complex that he built at the Taskizak Naval Shipyard in Kasimpasa is also the subject of this article. These unnoticed social complexes foreshadowed changes in Ottoman architectural and social understanding at the beginning of the 18th century. The place where they were built, the material, the structure and the decorative features allows us to consider these structures as the works of a changing period. Also, the fountain nearby, built by Ali Pasha is a historical relic that attests to this minor mindset difference.

Keywords: Ali Pasha of Corlu, Social Complex, Westernization, Tulip Era, Kasimpasa.

Kısa Tarihçe

Klasik Osmanlı mimarisindeki üslup değişimlerinin başlangıcı sayılan XVIII. yüzyıl, aynı zamanda günlük yaşam biçimlerinde birçok değişikliğin ortaya çıkmaya başladığına da işaret eden bir dönemdir. III. Ahmed (1703-1730) dönemini kapsayan ve Patrona Halil isyanı ile sonlanan bu devir, tarihlerimizde Lale Devri olarak adlandırılmıştır (Arel, 1975:10; Sakaoğlu, 1994: 182-185).

Çorlu'lu bir çiftçi ailesinin çocuğu olan Ali Paşa (1670-1711) (Aktepe, 1989: 34-38; Aktepe, 1993: 370; Uzunçarşılı, 1982: 286-290), sadrazam Amcazade Hüseyin Paşa tarafından, 15 Ekim 1700 yılında silahdarlığa tayin edilmiştir (Aktepe, 1993: 370; Uzunçarşılı, 1982: 286). Üç yıl sonra vezirlik unvanına sahip olan Ali Paşa, III. Ahmed'in 1703 yılında tahta geçmesiyle Kubbealtında beşinci vezirliğe, daha sonra Trablusşam valiliğine (1704), beşinci vezirliğe, üçüncü vezirlik vb. görevlerin ardından da 3 Mayıs 1706'da sadrazamlığa getirilmiştir (Aktepe, 1993: 371; Koçu, 1978: 326-327; Uzunçarşılı, 1982: 286).

1706'dan 1711 yılındaki idamına kadar geçen yaklaşık beş yıllık sürede, İmparatorluğun önemli konularında gelişme ve yenilikler sağlayan Ali Paşa, mali işleri düzene sokmanın yanında, tersaneyi geliştirerek donanmaya önem vermesiyle dikkat çeken bir devlet adamıdır. Ali Paşa'nın, İsveç ile Rusya arasında cereyan eden anlaşmazlıklarla ilgili olarak İsveç Kralı XII. Şarl'ı desteklemesi, III. Ahmed'in hoşuna gitmemiş, bu yüzden 15 Haziran 1710 tarihinde, beş yıldır sürdürdüğü sadrazamlık görevinden alınmıştır. Bir süre sonra da Midilli'ye sürülen Ali Paşa, orada 26 Aralık 1711 tarihinde idam edilmiş, kesik başı İstanbul'a getirilerek Divanyolu'nda yaptırdığı külliyesinin haziresine defnedilmiştir.

Yöneticilik vasıflarının yanında, hayır eserlerine de büyük önem veren sadrazam Çorlulu Ali Paşa'nın, İstanbul'da yaptırdığı bu iki külliye ile İstanbul'un çeşitli semtlerinde yaptırdığı 10'a yakın çeşme, Onun mimarlık alanında ortaya koyduğu çalışmalarınıdır (Aktepe, 1993: 371; Ayvansarayı, 2001: 409; Göncüoğlu&Kayar, 2012: 218; Koçu, 1978: 326; Uzunçarşılı, 1982: 290)¹.

Kasımpaşa Çorlulu Ali Paşa Külliyesi

Sadrazam olduktan sonra Çorlulu Ali Paşa'nın gerçekleştirdiği en önemli işlerden birisi, Camialtı Tersanesi olarak da bilinen Fatih Sultan Mehmed tarafından kurulmuş Tersane-i Amire'de; cami, hamam, şadırvan ve çeşmeden ibaret küçük bir külliye inşa ettirmek olmuştur (Abaç, 1935: 15; Aktepe, 1993:370; Ayvansarayı, 2001: 409; Eğin, 1994: 527; Göncüoğlu&Kayar, 2012:218; Karateke, 1995: 103; Koçu, 1978: 326-327). Günümüzde gümrük antrepolarının bulunduğu cami ve çevresi, güvenlik nedeniyle araştırmacı ve ziyaretçilere kapalıdır (Foto. 1).



Foto. 1. Çorlulu Ali Paşa Camii görünümü (2020 öncesi).



Foto. 2. Caminin 2010'lardaki durumu

(<https://www.flickr.com/photos/sinandogan/4736382413/in/photostream/>
<http://turkiyenintarihieserleri.com/?oku=3101>)

¹ Ali Paşa'nın daha önce Sinan'a yaptırılmış olan Kırkçeşme sularına katkı amacıyla vakfettiği Kirazdibi Kemerine, katma için koydurduğu vakfiye kitabesi için bkz. Özkafa, Fatih, "Türk Su Mimarisi Kitabelerinde Hat Estetiği", *İSTEM*, Yıl 8, S. 15, Konya 2010, Selçuk Üniversitesi İlahiyat Fakültesi Yayını, s. 195.

Cami, fevkani tarzda inşa edilmiş olup kapı üzerinde korunan orijinal kitabe, H. 1119 (M. 1708) yılına işaret eder (Ayvansarayı, 2001: 409; Eğin, 1994: 527; Göncüoğlu-Kayar, 2012: 218). Kitabenin okunuşu şöyledir:

Kâd kile fi tarihi itmamihi

Ussise haza'l-ma mabedü'l-cami.

Hafif eğimli bir araziye iki kat halinde yaptırılmış olan caminin alt katındaki odalar, eskiden kaptanlara tahsis edilmiş ise de günümüzde, burada cami görevlileri ikamet etmektedir (Eğin, 1994: 527; Göncüoğlu-Kayar, 2012: 218).

Camide ilk onarım 1822 yılında, II. Mahmud döneminde yaptırılmış olup bu onarım esnasında cami bünyesinde önemli değişiklikler meydana gelmiştir (Eğin, 1994: 527; Göncüoğlu-Kayar, 2012: 218).

İkinci onarım, II. Abdülhamid döneminde, H. 1314 (M.1896) yılında yapılmıştır. Bu onarımı belgeleyen kitabe, halen kapı üzerinde durmaktadır (Ayvansarayı, 2001:410; Eğin, 1994: 527; Göncüoğlu-Kayar, 2012: 218).

İkinci onarımda kubbe kaldırılmış yerine, içten ahşap tavan, dıştan piramidal çatı konulmuştur. Cami içindeki hünkâr mahfeli de ortadan kaldırılmış, duvarlar betona dönüştürülerek dıştan kesme taş görünümü verilmiştir (Eğin, 1994: 527; Göncüoğlu-Kayar, 2012: 218).

Orijinal kare tabana, kübik tarzda oturtulan Caminin önüne, 1970'li yıllarda basık, ahşap malzemenen bir son cemaat yeri eklenmiş ise de 2020'de burası da yeniden elden geçirilerek değiştirilmiştir. Bu son onarımda ön cephe, iki yandan basamaklarla çıkılan, ortada madeni iki paye ile iki kat boyunca devam eden bir düzenlemeye tabi tutulmuştur. Böylece cepheye ortası açık, yanları ince-uzun dikdörtgen çerçeveli pencerelerle II. Abdülhamid dönemi cami girişleri ile Cumhuriyetin ilk yıllarında birçok resmi dairede karşılaşılan neo-gotik üsluba uygun bir son cemaat yeri görünümü kazandırılmıştır (Foto. 3).



Foto. 3. Çorlulu Ali paşa Camii (2022).

İçte, sağda ve solda ahşaptan yapılmış birer müezzîn mahfeli varsa da fazla özellik taşımazlar.

Mihrap; harim girişinin karşısında, kible duvarı ortasında, yarım yuvarlak niş şeklinde, etrafı çerçevesi, üstü kaş kemerli ahşap alınlıkla sınırlanmış, son dönemlere ait sade bir uygulamadır

Minber ve **kürsü** de ahşaptan olup fazla sanat değeri taşımazlar. 1970'lerde içeriye ahşaptan bir de kadınlar mahfeli eklenmiştir

Minare: Caminin solunda yer alan ve çatı hizasına kadar yükselen minarenin, kaide kısmı beton olduğu halde, kesme taş görünümü verilmiştir. Kübik kaide üzerinde yükselen minare; yuvarlak gövdesi ile neo-barok özellikler taşır. Üstte, iç bükey şerefe altlığı, gövdenin devamı şeklinde yükselen yuvarlak petek kısmı ile II. Abdülhamid döneminde yaygın olan eklektik üslupta bir mimari elemandır (Foto. 4).



Foto. 4. Minareden görünüm.

Şadırvan: Caminin önünde yer aldığı belirtilen zindanın divanhane duvarına dayalı iken, XIX. yüzyılda II. Abdülhamid dönemindeki onarımda (Göncüoğlu & Kayar, 2012: 131; Uzunçarşılı, 1982: 290) buradan kaldırılarak caminin önündeki hafif eğimli alana taşınmıştır. Ayrıca 1980 yılında da küçük onarımlar geçirmiştir. Sekiz sütuna oturan ahşap örtüye sahip şadırvana, günümüzde basamaklarla ulaşılmaktadır (Foto. 5). Şadırvanın beyaz mermerden yapılmış, on altı kenarlı haznesinin üzeri, kapalı olup çevresindeki sekiz kenarlı ahşap örtünün ortasında, dışı kurşun kaplamalı, ortası soğan gibi sivriltilmiş kubbecik yer almaktadır. Şadırvanın ön yüzüne H. 1333 (M. 1915) tarihini içeren, pirinç levha üzerine yazılmış bir de kitabe konmuştur (Foto. 6).

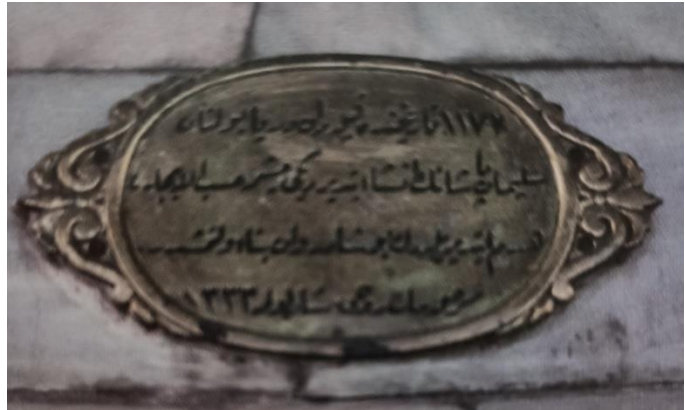
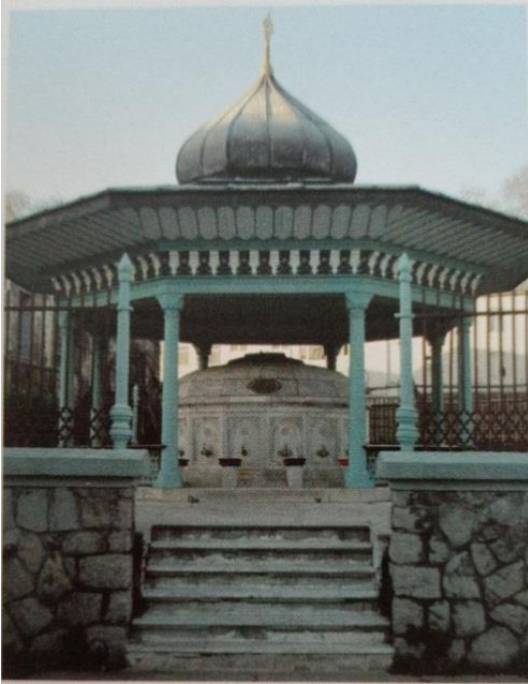


Foto. 5-6. Külliyenin şadırvanı ve kitabesi (<http://turkiyenintarihieserleri.com/?oku=3101>).

Çeşme: Su mimarisine olan ilgisini, yaptırdığı çok sayıdaki çeşme örneği ile de gösteren Çorlulu Ali Paşa'nın, cami önünde, şadırvan yakınında bir de çeşmesi bulunmaktaydı. Bu çeşmeden kalan; Bizans dönemine ait korint nizamındaki bir sütun başlığının altlık olarak kullanıldığı, kare prizmal tarzda, yekpare mermerden ibaret bir parça, dönemin giderek artan silindirik ya da prizmal gövdeli çeşmelerine örnek teşkil etmektedir (Foto. 7). Kare prizmal kaideye oturtulmuş ve yaklaşık 1.70 m. yükseklikteki bu mermer çeşme taşının dört yanına, ortası fazlaca sivriltilmiş yüzeysel kemerler işlenmiştir. Taşın üst kısmı da koni şeklinde sivriltilerek sonlandırılmıştır. Bu çeşmelerin benzer örneklerine; Beykoz, Çengelköy, Kavacık, Sarıyer, Fatih, Eyüp, Kasımpaşa vb. ilçe ve semtlerde de sıkça rastlanmaktadır.



Foto. 7. Çeşme.

Özgünlüğünü bir hayli kaybetmiş olan caminin üzeri, geniş saçaklı kırma çatıyla örtülü olup oturma alanı, fevkani durumu, geç dönem özellikleri taşıyan mimarisi, dikkat çekicidir.

Hamam: Çorlulu Ali Paşa'nın; caminin batısında, daha aşağıda bir de hamam yaptırdığı biliniyorsa da (Aslanapa, 1986: 370; Ayvansarayı, 2001: 409; Göncüoğlu & Kayar, 2012: 131, 254. Koçu, 1978: 237 Uzunçarşılı, 1982: 290), bünyede meydana gelen değişiklikler ve çevrenin gümrük alanı olması, restorasyonların sürmesi nedeniyle bugün tam tespit edilemeyen hamamın kalıntıları, yeterince incelenememiştir.

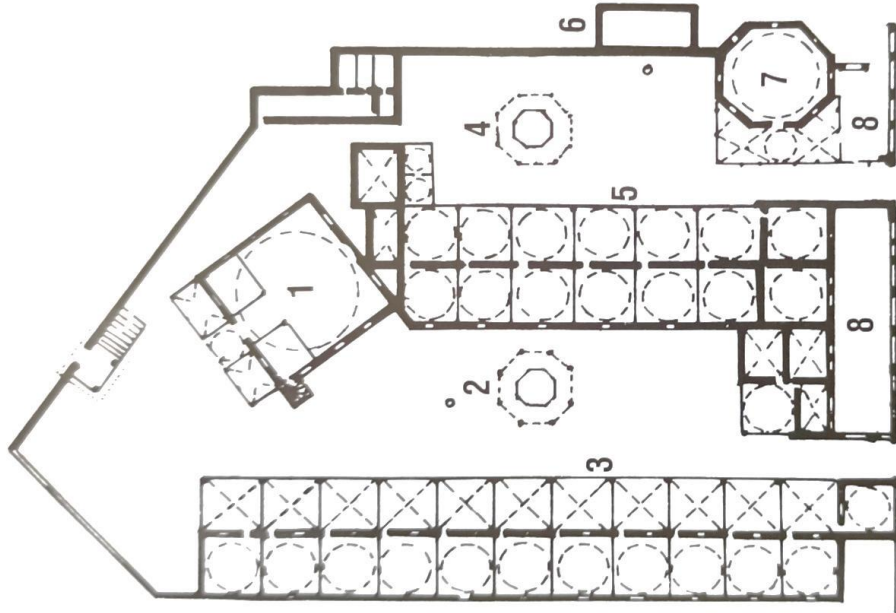
Divanyolu'nda Çorlulu Ali Paşa Külliyesi

Sadrızam Çorlulu Ali Paşa'nın en önemli eserlerinden olan bu külliye; cami, medrese, tekke, kütüphane, meşrutalar, hazire ve şadırvanlardan ibarettir.

Cami-tekke girişi üzerinde olduğu belirtilen, ancak günümüzde ortada olmayan "Zikredin la ilahe illallah 1120" ifadesinden külliyenin, H. 1120 (M.1708) yılında yaptırıldığı anlaşılmaktadır (Foto.8-9) (Aslanapa, 1986: 370-371; Ayvansarayı, 2001: 120; Edhem, 1940: 90-92; Goodwin, 1971: 364; Kınaylı, 4105-4108;

Öz, 1962: 43; Tanman, 1993: 371-372; Tanman, 1994: 527-529; Uzunçarşılı, 1982: 290)². Bu tarih, ayrıca ikinci avlu kapısı üzerinde yer alan kitabede de verilmiştir (Foto. 10).

Beyazıt'ta, güneybatısında Divanyolu (Yeniçeriler) Caddesi, kuzeyinde de Kapalıçarşı'nın bulunuyor olması, külliye birimlerinin sıkışık vaziyette inşasını gerekli kılmıştır (Çiz.1). Orijinal durumunun kısmen de olsa korunabildiği anlaşılan külliyenin, 1766 yılı depreminde zarar gören kısımlarından son cemaat yeri ile minare, elden geçirilerek kaideden itibaren yenilenmiştir (Ayvazoğlu, 2003: 150 vd.; Tanman, 1994: 528). Ayrıca 1960'lı yıllarda cami, şadırvan ve diğer birimlerde de kısmi onarımlar yapılmıştır. Bir ara öğrenci yurdu ve Arapgir Kültür Derneği binası olarak kullanılan cami dışındaki birimler, günümüzde turistik eşya çarşısı, çayhane, kiraathane ve dinlenme mekânları olarak kullanılmaktadır (Foto. 11, 12, 13).



Çizim 1. Divanyolu Çorlulu Ali Paşa Külliyesi planı (M. Kütükoğlu).



Foto. 8. Divanyolu Çorlulu Ali Paşa Külliyesi giriş kapıları.

² Ayvansarayi'ye göre; Sabit Efendi'nin düşürdüğü "Yapıldı ehl-i aşka cami-i pak-i Ali Paşa" ifadesinden, 1119 (1708) yılının başlangıç, 1120 (1709) yılının da tamamlanış yılı olması anlaşılmalıdır; *Eminönü Camileri*, İstanbul 1987, Türkiye Diyanet Vakfı Eminönü Şubesi Yayınları, s. 56.



Foto. 9. Külliye'nin 1. Avlu kapısı.



Foto. 10. 2. Avlu kapısı.



Foto. 11. 1. Avluda turistik eşya satış yerleri.



Foto. 12. 2. avluda kiraathane.



Foto. 13. 2. avluda çayhane.

Kuzey-güney ekseninde, birbirine paralel iki avlu etrafında ve sıkışık vaziyette düzenlenmiş olan külliye'nin içerisine, güneydeki Yeniçeriler Caddesi'ne bakan yönde iki ana (Foto. 9, 10), Kapalıçarşı yönünde (kuzey) de bir tali kapı (Foto. 14) olmak üzere, üç kapıdan girilmektedir.



Foto. 14. Tali kapı.

Hazire: Güneyde (Yeniçeriler Caddesi'ne) bakan iki ana kapı arasında, kısa derinliğe sahip, doğuya doğru dikdörtgen biçiminde uzatılmış mimari düzenlemeye sahiptir (Çiz. 1). Hazire duvarları, mukarnas

başlıklı mermer sütunlara oturan, genişlikleri değişen mermer sivri kemerlerle doğuya doğru uzatılmış olup ikinci avlu kapısının doğusunda hafif kıvrılarak kuzeydoğuya yönelmiştir (Foto. 15). Her iki kapı da mermer malzemedен, basık kemerlere sahiptirler. Mermer sütunlara oturan sivri kemer araları da madeni şebekelerle daha kaliteli bir işçiliğe sahiptir. Caddeye bakan madeni şebekeli kemerlerin gerisinde, çok sayıda mezar yer almaktadır. Bunlardan biri de külliyesinin banisi Çorlulu Ali Paşa'ya ait, iki ucunda ayak ve baş taşları ile üzerlerinde çeşitli yazı ve kabartmaların bulunduğu lahit şeklindeki mezardır (Foto. 16). Yukarıda da belirtildiği üzere Çorlulu Ali Paşa, Midilli'de idam edildikten sonra, kesik başı getirilerek buraya gömülmüştür. Burada ikinci kapının sağında bulunan kırık hatlara sahip bir kemerin, XIX. yüzyıldaki onarım sırasında yenilenmiş olduğu ve bu kemerin alt kısmında bir çeşmenin varlığı, kalan izlerden anlaşılmaktadır (Foto. 17).



Foto. 15. Hazirenin güneydoğu köşesi.



Foto. 16. Hazireden görünüm.



Foto. 17. 2. kapının sağındaki kemer ve çeşme izi.



Foto. 18. 1. avludaki Şadırvan.

Selamlık: Güneye açılan iki kapının batıda olanından girildiğinde³, 1. avlunun sağında, üçü tonoz, biri kubbe ile örtülü kısım, selamlıktır. Önünde üç hücreden oluşan sade bir revak yer almakta, bunların üzeri de kubbe ile örtülüdür.

³ Tekkenin hangi tarikata bağlı olduğu ve faaliyetleri konusunda fikrimiz yoktur (Tanman, 528).

Tekke: Selamlığın karşısında, batı duvar boyunca sıralanmış, üzerleri kubbelerle örtülü olan birimdir (Foto. 11). Beyaz mermerden, baklava başlıklı sütunlara oturan, taş-tuğla kemerli revakın gerisinde sıralanan hücrelerden ibarettir. Sayıları 11'i bulan hücreler, içlerinde bulunan şömine tarzı ocaklarla eş büyüklükte olup üzerleri kubbeyle örtülmüştür (Ayvansarayı, 2001: 127; Tanman, 1993: 329). Günümüzde burası turistik eşya satılan dükkânlardır (Foto. 11).

Şadırvan: Tekke hücrelerinin önünde, avlu ortasında, mermer hazneli, baklava başlıklı mermer sütunları, geniş saçaklı, sekiz kenarlı örtüsüyle dikkat çeken bir unsurdur (Foto. 18).

Cami: 1. Avlunun kuzeydoğu ucunda; kare plan üzerine, çaprazlama yerleştirilmiş, tek kubbeyle örtülü, külliye'nin en önemli birimidir (Çiz. 1; Foto. 19). Önünde, muhtemelen 1766 depreminden sonra yenilenmiş, devrin barok üslubunu yansıtan başlıklarıyla altı beyaz mermer sütuna oturtulmuş, beş gözlü son cemaat yeri bulunmaktadır. Son cemaat yeri sütun başlıklarının köşeleri sarkıtlı olarak verilmiştir (Foto. 20). Bu kısmın üst örtüsü; ortada daha küçük bir kubbe, iki yanda ikisi birleştirilerek tek bölüm haline getirilmiş aynalı tonozla erken dönem Osmanlı mimarisinde görülen üç bölümlü son cemaat yerlerini hatırlatan bir revak konumundadır.



Foto. 19-20. Caminin batı cephesi ve son cemaat yeri.

Caminin içine kuzeyden, basık kemerli bir kapı ile girilmektedir. İçerideki sade, yarı silindirik mihrap nişi ile oldukça sade, ahşap minber (Foto. 21), ahşaptan yapılmış ajurlu kürsü ve giriş yönünde de ahşaptan bir mahfil, fazla sanat değeri taşımayan unsurlardır.



Foto. 21. Caminin içinden görünüm.

Caminin içerisi, beden duvarları üzerinde, dört yönde açılmış pencereler ile kasnak pencerelerinden ışık almaktadır (Foto. 22). Alt pencereler dikdörtgen çerçeveli, üstlük ve kasnak pencereleri ise sivri kemerlidir. Kubbeye geçişte köşelerde kullanılan tromplar, kubbe ve pencere alınlıkları, kalem işleriyle klasik süs örneği gösterirler (Foto. 23). Caminin iç ve dış mekânları arasındaki orantı ve nispetler oldukça başarılıdır.



Foto. 22. Mahfil.



Foto. 23. Kubbeden görünüm.

Minare: Caminin sağında, kesme küfeki taşından bir kaideye oturtulmuş, kaideden yukarısı barok özellikli, yuvarlak gövdeli, şerefe altı da aynı özelliklere uygun bir elemandır. Muhtemelen 1766 depreminde, son cemaat yeri ile birlikte minare de onarılmış olmalıdır. Minareye giriş, caminin içinde, sağ köşedeki yuvarlak kemerli kapıdan sağlanmaktadır.

Birinci avludaki tekke hücrelerinin kuzeydoğu ucu ile caminin kuzey cephesi arasındaki boşluğa, banyo ve wc'ler yerleştirilmiştir. Ayrıca burada, meydana gelen kod farkından dolayı, Kapalıçarşı yönüne açılan ve 9 taş basamakla çıkılan bir merdiven ile tali kapı bulunmaktadır. Merdiven ve tali kapının alt kısmında da kemer boşlukları oluşturulmuştur (Foto.14). Öte yandan caminin doğusunda 1. avluyu 2. avluya bağlayan ince bir koridora, koridorun devamında da 2. avluya ait banyo ve tuvalet birimlerine yer verilmiştir (Foto. 24).

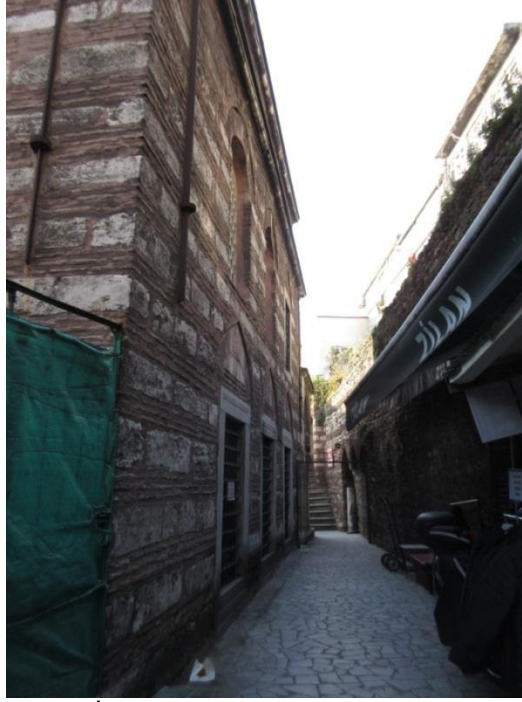


Foto. 24. İki avluyu bağlayan koridor ve wc'ler.

Külliye'nin, Yeniçeriler Caddesi'ne bakan ikinci kapısı üzerinde, Şair Dürri'ye ait H.1120 (1708) tarihli kitabe bulunmaktadır⁴. Araları kartuşla bölümlenmiş, yeşil zemin üzerine altın yıldızla süslenmiş dört satırlık (on altı bölümlü) kitabe, iki mermer levha üzerine kabartma harflerle yazılmıştır (Foto. 25). Bu kapının sağında, kod farkından dolayı çok aşağıda kalmış bir çeşmenin üst kısmı görülmektedir (Foto. 17). Çeşmenin daha geç tarihli olduğu anlaşılır (Aslanapa, 1986: 370; Tanman, 1993: 328).



Foto. 25. Külliye'nin 2. kapısı üzerindeki kitabe.

⁴ Çeşmenin üstünde bulunan hazire penceresi ile çeşmenin, malzeme ve süsleme farklılığı göstermesi, bunların 1766 depreminden sonra eklendiğini düşündürmektedir (Bkz. Tanman, 529).

Medrese: İkinci avlu giriş kapısının iki yanında, hazire kısmı devam etmektedir. Burayı geçince ulaşılan 2. avluda solda, üzerleri kubbe ile örtülü yedi hücre ile bunların önünde yuvarlak başlıklı, beyaz mermer sütunlara oturan kemerleriyle medrese revakı dikkati çeker. Buradaki sivri kemerler, küfeki taşından imal edilmiş olup tekkenin hücre ve revaklarına göre, daha itinalı bir işçilik gösterirler. Malzeme yönünden daha kaliteli olan bu kısmın, Medrese olduğu anlaşılmakta, revak ve hücrelerin üzerleri ise kubbeye örtülmüştür (Foto. 26).

Dersane: Medresenin karşısında, düzgün kesme taş mimariye sahip, üzeri basıkça tek kubbe ile örtülü kısım, medresenin dersanesidir. Sekizgen planlı, daha kaliteli işçilik gösteren dersanenin girişi, batıya bakmakta ve tamamıyla beyaz mermerden bir cephe ile önünde de mermer sütunlara oturan revaka sahiptir. Sekizgen kasnak ve yan yüzeylerde açılmış iki kat pencerelerle aydınlatılan dershanenin, önündeki revaka açılan kapısı, sivri kemerlidir. Revak, ortada küçük bir kubbe, iki yanda da çapraz tonozla örtülüdür. Mukarnas başlıklı beyaz mermer sütunlar üzerine oturtulmuş sivri kemerli revak, daha da dikkat çekicidir (Foto. 27).



Foto. 27. Dershane revakından görünüm.

Hücreler: Medrese hücrelerinin devamındaki boşluklarda, muhtemelen medresede görevli müderris ve müderrislerin ikametine mahsus biri büyük, diğeri küçük iki hücre bulunmaktadır. Bunların önünde de küçük kubbelerle örtülü bir revaka yer verilmiştir (Çiz. 1).

Şadırvan: Birinci avludaki şadırvanın benzerine, ikinci avluda da yer verilmiştir. Ancak günümüzde bu şadırvanın sekiz kenarının yüzeyleri, minderle kapatılarak işletmeciler tarafından oturma yeri haline

dönüştürülmüştür (Foto. 28). Öte yandan kaynaklarda varlığı bildirilen ve üzerinde H. 1119 (1709) tarihi bulunan kuyu bileziği de yerinde görülememiştir.



Foto. 28. 2. avludaki şadırvanın günümüzdeki hali.

Kütüphane: Dersanenin güneyinde, dikdörtgen taban üzerine oturan ve dışa taşırılmış avlu duvarının sınırladığı bir alanda yer almaktadır. Günümüzde bu kısım, dışarıya bakan sıra dükkânlara dönüşmüş, avluya bakan bir oda ise Çorlulu Ali Paşa külliye yönetimine tahsis edilmiştir (Foto. 29).



Foto. 29. Medresenin 1. Avluya bakan cephesi.

Değerlendirme ve Karşılaştırma

Gözden geçirmiş olduğumuz bu iki külliye dışında, kaynaklarda Çorlulu Ali Paşa'nın memleketi olan Çorlu'da bir çeşme ve mektep yaptırdığına dair bilgiler bulunuyorsa da bunlar günümüze ulaşmamış ya da nitelikleri bozulmuştur (Aslanapa, 1986: 441; Uzunçarşılı, 1982: 293). Öte yandan, Halep'te yaptırmış olduğu bildirilen Zekeriya Peygamber Türbesi hakkında da (Aslanapa, 1986: 441; Uzunçarşılı, 1982:290) hiçbir kaynakta ayrıntılı bilgi bulunmamaktadır.

Günümüze şekil değiştirerek gelmiş olan Hırkai Şerif Camii'nin yanında da bir çeşmesi bulunan Çorlulu Ali Paşa'nın, caminin önündeki avluya, kargir bir hücre ile imaret yaptırdığı kaynaklarda yer almaktaysa da 1812 yılında Sultan II. Mahmud tarafından bu yapıların orijinal durumları ve fonksiyonları tamamen değiştirilmiştir (Aslanapa, 1986: 440-442; Öz, 1962: 71; Tanman, 1994: 68-69)⁵.

Kasımpaşa'da yaptırılmış olan cami, çeşme, hamam ve şadırvandan ibaret külliye, caminin sadece oturma alanı sabit kalmış, diğer kısımlar tamamen değişmiştir (Foto. 1). Caminin solunda yer alan neo-barok üslup özellikleri taşıyan minarenin ise 1894 onarımından kaldığı anlaşılır. Yine alt katında hücreler bulunan fevkanı özellikteki cami ile çevresi, halen devam eden onarımlarla yepyeni bir görünüm kazanmıştır. Ancak geçtiğimiz yıllarda elden geçirilen son cemaat yeri; ortada iki kat boyunca yükselen iki paye ile önü açık, iki yanda iki katlı hücre düzeni ile geç dönem Osmanlı ve Cumhuriyet dönemi resmi ve askeri kurumlarının cephelerini andırmaktadır (Foto. 2). 1970'li yıllardaki onarımda konulmuş ince uzun ve derin sivri kemerli pencerelerin yerini, yine ince uzun dikdörtgen çerçeveli pencereler almıştır (Foto. 1,3). Külliye mermer hazneli onaltı kenarlı, sekiz sütuna oturan, üzeri kapalı şadırvanı da yer değiştirerek caminin önüne alınmış, ancak üzerinde barok etkiler dikkati çekmektedir. Yüzeysel sivri kemerlerin boşluklarında ve üst örtüdeki profilli barok silmelerle birlikte şadırvan, üslup açısından batılı unsurların ortaya çıktığı bir eser olarak değerlendirilmeyi mümkün kılar (Foto. 5).

Çorlulu Ali Paşa'nın Divanyolu'ndaki Külliyesi; cami, medrese, tekke, kütüphane, dersane, hazire, şadırvanlar, kuyu, müderris ve müdrid odaları ile wc'lerden meydana gelen klasik birimleri çevresinde toplamıştır. Ancak yukarıda da ifade edildiği gibi külliye, Bizans devrinden beri İstanbul'un en sıkışık alanlarından biri üzerine, XVIII. yüzyılın başlarında yaptırılmıştır. Yeterince uygun bir alan olmaması nedeniyle birimler, kuzey-güney ekseninde, ince uzun iki avlunun iki yanına sıralanmıştır (Çiz. 1). Bilindiği üzere külliye kuzeyindeki Kapalıçarşı, Fatih devrinde olması gereken boyutlarda tüm alana yayılmış, onun batısında da II. Bayezid Külliyesi'nin (1500-1509) birimleri yer alıyordu. Külliye doğusunda ise Yemen Fatih Koca Sinan Paşa'nın 1593'te inşa ettirdiği, yine sıkışık nizamdaki külliyesi

⁵ *Fatih Camileri ve Diğer Tarihi Eserler*, TDV Fatih Şubesi, İstanbul 1991, s. 125-127.

ve güneyde de Merzifonlu Kara Mustafa Paşa Külliyesi (1690-91) bulunuyordu. Aynı zamanda külliyenin güneyinden, batıya yapılacak seferlerde önemli bir güzergâh olan ve adını da bu resmi törenlerden alan Divanyolu (Yeniçeriler) Caddesi bulunduğundan, külliyenin bu kısıtlı yere, rahat bir planlama ile oturtulmadığı anlaşılmaktadır. Ancak planlamada, güneydeki caddeye bakan cephe boyunca hazirenin yerleştirilmiş olması (Foto. 15-16), diğer birimlerin rahatça algılanmasını kısıtlamıştır.

Hazire cephesinde, caddeye açılan basık kemerli iki mermer kapı, bunların arasında ve doğuya devam eden cephedeki mukarnas başlıklı sütunlar ile sivri kemerler, kalite bakımından cepheye önem verildiğinin yansımalarıdır (Foto. 8, 15). Öte yandan 2. avludaki medreseye ait sütun, kemer ve duvarlar kesme taştan, dersane-kütüphane kısmı da mermerden yapılmış olup bunlar külliyenin mimari kalitesini artıran unsurlardır. 1. avludaki Tekke birimleri, önlerindeki üç hücreden oluşan Selamlık kısmı ve Cami ile 2. avluda yer alan diğer birimler, taş-tuğla malzemededen alması sistemde yaptırılmış klasik öğelerdir.

Söz konusu dönemde vezirler ile hanım sultanların, orta büyüklükte programlanmış hayır eserlerine daha çok tanık oluyoruz. Bunları aşan önemli bir örnek ise 1756'larda tamamlanan Nuruosmaniye Camii ve külliyesidir. Bu külliye, Çorlulu Ali Paşa Külliyesi'nin çok yakınında, yaklaşık 100 m. kuzeydoğusunda bulunuyordu. Kaldı ki Nuruosmaniye'nin yapılması için çevredeki birçok yapı da ortadan kaldırılmıştır. Bir sadrazam yapısı olmakla birlikte, Çorlulu Ali Paşa'nın yaptırdığı külliyenin, selatin camileriyle boy ölçüşmesi beklenemez. Ancak, planlama ve kalitede ikinci sırada olan bu yapılarda, kendine güvenli Osmanlı mimarisinin eski dinamizminin hızını yitirdiği de söylenebilir.

Kare planlı, küçük ölçekli, tek kubbeli iç mekâna sahip Caminin, mimari oranları ve beden duvarlarının korniş ile daha da yüksek görünüşlü hale dönüştürülmesi, dönemi için önemli bir değişimin başlangıcıdır. Bu durum giderek, daha da belirgin hale dönüşecek ve yüksek platform üzerinde, beden duvarları daha da yükseltilmiş camilere geçiş sağlanacaktır (Üsküdar Yeni Valide, 1708, Hekimoğlu Ali Paşa, 1734, Laleli Camii, 1765'lerinde olduğu gibi). Planlama ve malzeme yönünden stabil olan Çorlulu Ali Paşa Külliyesi'nde revaklar ile hücrelerin büyüklükleri arasında da ölçüler bakımından tam bir tutarlılık vardır. Ayrıca revak kemerlerinde fark edilir bir sivrilik de gözden kaçmamaktadır. Bu sivri kemerlerin ortasındaki gülbezekleri, Batılılaşmanın habercileri olarak görmek gerekir.

Kaynakça

ABAÇ, S. (1935), *Kasımpaşa'nın Tarihçesi*, İstanbul.

AHMET REFİK. (1992), *Lale Devri*, İstanbul.

AKTEPE, M. (1989). "Ahmed III" *TDVİA*, C. 2, 34-38.

- AKTEPE, M. (1993), "Çorlulu Ali Paşa", *TDVİA*, C. 8, İstanbul, 370-371.
- AREL, A. (1975), *Onsekizinci Yüzyıl Osmanlı Mimarisinde Batılılaşma Süreci*, İTÜ Mimarlık Fakültesi Yayınları, İstanbul.
- ASLANAPA, O. (1986), *Osmanlı Devri Mimarisi*, İstanbul.
- AYNUR, H.&KARATEKE, H. T. (1975), *Aç Besmeleyle İç suyu Han Ahmed'e Eyle Dua 1703-1730 III. Ahmed Devri İstanbul Çeşmeleri*, BB Yayınları, İstanbul.
- AYVAZOĞLU, B. (2003). *Divanyolu Bir Caddenin Hikâyesi*, Ötüken Neşriyat, İstanbul.
- BULUT, N. (2010), *Fatih'in Kayıp Çeşmeleri*, İBB KUDEB Yayınları, İstanbul.
- ÇEÇEN, K., "Hamidiye Suyu Tesisleri", *İstanbul Ansiklopedisi*, C. 3, 544-545.
- ÇEÇEN, K. (1992), *Taksim ve Hamidiye Suları*, İSKİ Yayınları, İstanbul.
- ÇEÇEN, K. (1994), "Kaynak Suları", *DBİA*, C. IV, 507-510.
- DURMAZ, H.&YAVUZ, E. (2016), *İstanbul'un Çeşme ve Sebil Kitabeleri I*, İstanbul Yayınları.
- EGEMEN, A. (1938), *İstanbul'un Çeşme ve Sebilleri*, İstanbul.
- EĞİN, E. (1994), "Çorlulu Ali Paşa Camii", *İstanbul Ansiklopedisi*, Tarih Vakfı, İstanbul, 527.
- Eminönü Camileri* (1987), TDV Eminönü Şubesi Yayını, İstanbul, 56-57.
- Fatih Camileri ve Diğer Tarihi Eserler* (1991), Türkiye Diyanet Vakfı Fatih Şubesi, İstanbul.
- GOODWIN, G. (1971), *A History of Ottoman Architecture*, London.
- GÖNCÜOĞLU, S.F.&KAYAR, E. (2012), *Denizcilerin Karargâhı Kasımpaşa*, İstanbul, İstanbul Şehri Kültür Tarihi Araştırmaları Merkezi Yayını.
- HALİL EDHEM (Eldem) (1932), *Camilerimiz*, İstanbul.
- HÜSEYİN AYVANSARAYİ (2001), *Hadikatü'l-Cevâmi İstanbul Camileri* (Haz. A. Nezih Galitekin), İşaret Yayınları, İstanbul.
- HÜSEYİN AYVANSARAYİ (1985), *Mecmua-i Tevârih*, (Haz. F. Çetin Derin-Vahit Çubuk), İstanbul.
- KARA PLEHVARİAN, N. & URFALIOĞLU, N. & YAZICIOĞLU, L. (2000), *Osmanlı Başkenti İstanbul'da Çeşmeler*, KBY, Ankara.

- KINAYLI, H., "Çorlulu Ali Paşa Camii, Medresesi, Kütüphanesi", *İstanbul Ansiklopedisi*, C. VIII, 4105-4108.
- KOÇU, R. E. (1978), "Ali Paşa", *İA*, C. 1, 326-327.
- KÜTÜKOĞLU, M. S. (2000), *XX. Asra Erişen İstanbul Medreseleri*, Ankara, TTK Yayınevi,
- KÜTÜKOĞLU, M. S. (1977), "1869'da Faal İstanbul Medreseleri", *TED*, S. 7-8, 309-310.
- ÖDEKAN, A. (1994), "Çeşmeler", *DBİA*, C. II, İstanbul, 488-491.
- ÖZ, T. (1962), *İstanbul Camileri*, I, Ankara, TTK Yayınları.
- ÖZKAFA, F. (2010), "Türk Su Mimarisi Kitabelerinde Hat Estetiği", *İSTEM*, Yıl. 8, S. 15, Konya, 193-219.
- SAKAOĞLU, N. (1994), "Lale Devri", *DBİA*, C. 5, Kültür Bakanlığı-Tarih Vakfı Yayını, 182-185.
- TANIŞIK, İ. H. (1943-45), *İstanbul Çeşmeleri*, I-II, İstanbul.
- TANMAN, B. (1993), "Çorlulu Ali Paşa Külliyesi", *TDVİA*, C. 8, İstanbul, 371-373.
- TANMAN, B. (1994), "Çorlulu Ali Paşa Külliyesi", *DBİA*, C. 2, Kültür Bakanlığı-Tarih Vakfı Yayını, 527-529.
- UZUNÇARŞILI, İ. H. (1982), *Osmanlı Tarihi*, C. IV/2.
- YÜNGÜL, N. (1957), *Taksim Suyu Tesisleri*, İstanbul.