

TONYA İLÇESİNDE OBA-YAYLA YERLEŞMELERİ VE YAYLACILIK

Encampment plateau settlements and transhumance in Tonya

Yrd.Doç.Dr.Mehmet ZAMAN*

Özet :

Araştırmanın konusunu oluşturan oba-yayla yerleşmeleri, Trabzon'un Tonya ilçesi yönetim sınırları dahilinde yer almaktadır. Gözlemleri yaptığımız 1998 yılında toplam sayısı 44 olan yerleşmeler, Tonya ilçesinin doğu, kuzeydoğu, güney ve güneydoğusunda bulunmaktadır. Bu geçici yerleşmelerin bir kısmı orman alanları içerisinde, diğer bir kısmı da sahanın güneydoğusundaki Alpin kuşakta yer almaktadır.

Hatırlanacağı üzere, Türkiye'nin yüksek bölgelerinde olduğu gibi, Tonya ilçesinde de geniş bir yayılış alanına sahip olan yayla yerleşmeleri, kırsal ailelerin ek geçim sahaları olup, yaz mevsiminde hayvancılık faaliyeti ve dinlenme amacıyla çıktıkları geçici yerleşmelerdir. Doğal çevre özellikleri yanında, bu alanlardan yararlanan nüfusun sosyal ve ekonomik özelliklerindeki çeşitliliğe de bağlı olarak, yaylaların kuruluş yeri ve yükseklikleri, buradaki ekonomik faaliyetler ve yerleşme şekilleri önemli değişiklikler göstermektedir.

Abstract :

Being the subject of research, encampment and Plateau settlements take place within the boundaries of the city Tonya of Trabzon. In the year 1998 when these observations were made, the total number of the settlements were 44. They take place in the east, northeast, south and southeast parts of Tonya. Some of these settlements take place within the forest area and the others in the Alpine zone, which is in the southeast of the area.

As can be remembered, encampment plateaus have a wide range of spread in and around Tonya as in the high regions of Turkey. They are the permanent settlements where countrymen go to have a rest and do cattle - breeding in summer and they are also additional fields of making up living standarts for them. Depending upon the variety of social and economic

* Atatürk Üniversitesi Fen Edebiyat Fakültesi Coğrafya Bölümü, Erzurum.

Tonya ilçesindeki geçici kırsal yerleşmelerden birini oluşturan oba - yayla yerleşmeleri, hâkim ekonomik faaliyetler bakımından aynı özellikleri taşımaktadır. Gerçekten de yöre yaylalarında yaptığımız gözlemler, *oba* teriminin, günümüzde sadece bazı yaylalara ad olarak verildiği sonucunu ortaya çıkarmıştır. Bu nedenle de, fonksiyonel bakımdan yaylalardan hiçbir farkı olmayan obaları, yaylalar ve yaylacılık faaliyetleri ile birlikte ele almanın daha uygun olacağı söylenebilir. Gerçi anlam bakımından birbirinden ayrı anlamlar ifade eden bu iki terim, yörede fonksiyonel özellikleri bakımından aynı anlamda kullanılmaktadır. Nitekim Orta Asya Türk kültüründen Anadolu'ya intikal etmiş olan *oba terimi* ülkemizin değişik bölgelerinde; *oymak*, *göçer-evli boy*, *beş-on çadırdan oluşmuş göçebe oymağı*, *köy dışındaki bir yerleşik ya da göçebe ev*, *bir oymağın oturduğu yer*, *birarada oluşturulmuş on evlik yurd*, *çadır*, *çadır topluluğu*, *çardak*, *büyük çadır*, *bölmeli çadır*... gibi farklı anlamlar ifade etmektedir¹. Oysa sahada örneğin meskenleri yerleşik olan "*Derinoba*", "*Kumandanoba*", gibi bazı yayla yerleşmelerine "*oba*" denilmektedir (Fotoğraf 1). Yazları yaylaya çıkan aileler tarafından yerleşilen obalar (yaylalar), havaların soğumaya başladığı sonbahar mevsiminde terk edilmekte ve daha alçakta bulunan "*mezraa*" ve "*güzle*" gibi diğer geçici yerleşmelere, oradan da devamlı yerleşme yerleri olan köylere inilmektedir. Bu konuda, DOĞANAY, tarafından Giresun ve Ordu illerindeki yaylaların bazılarında yapılan araştırmalarda, bu bölgedeki yayla yerleşmelerinin bir kısmına oba adının verildiği belirtilmektedir². Böylece bu terim Ordu, Giresun, Trabzon illerindeki bazı yayla yerleşmelerinde gerek ad olarak, gerekse de ekonomik faaliyetler bakımından yayla ve yaylacılıkla eş anlamda kullanıldığı sonucu ortaya çıkmaktadır.

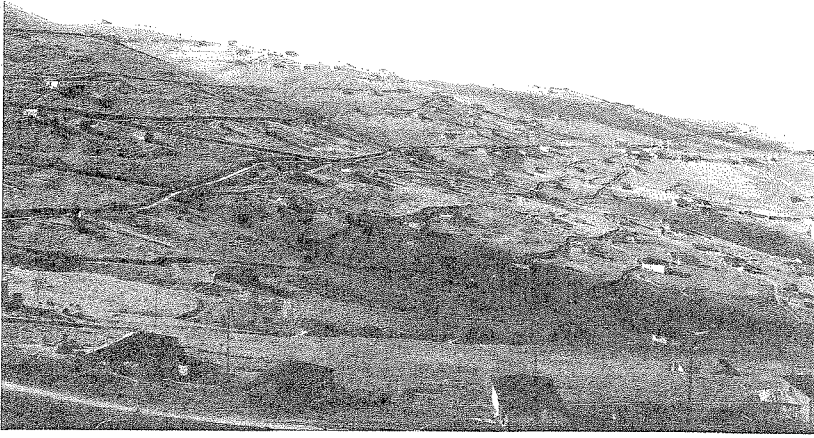
Oba terimine karşılık eski Türkçe'de yaz mevsimi anlamına gelen yay kökü ile hayvanları açıkta ve dağınık otlatmak anlamını da ifade eden ve yaymak³ kavramlarından türeyen yayla sözcüğü ise hem Fizikî Coğrafya terimi (plato), hem de Beşerî Coğrafya terimi olarak kullanılmaktadır. Fizikî Coğrafya terimi olarak akarsularla derin bir şekilde yarılmış, parçalanmış

¹ DOĞANAY, H., 1997. Türkiye Beşerî Coğrafyası, M.E.B. Yay. No: 2982, Bilim ve Kültür Dizisi, 877, İstanbul, s. 300.

² DOĞANAY, H., 1997, a.g.e., s. 302.

³ ALAGÖZ, C.A., 1941, *Yayla Tabiri Hakkında Rapor*. Birinci Coğrafya Kongresi. Raporlar, Müzakereler, Kararlar. Maarif Vekilliği, Ankara s.150.

fakat üzerinde belirgin düzlüklerin bulunduğu yeryüzü şekli olarak tanımlanmıştır⁴.



Fotoğraf 1: Orman alanları üzerinde, 2100 m yükseltide Alpin kuşakta kurulan Derinoba yaylasından bir görünüm.

Beşerî Coğrafya terimi olarak yayla, yazları hayvanların otlatıldığı köyün dışında olmakla birlikte, idari ve ekonomik bakımdan köye bağlı ve onu destekleyen, bazen yıllık dinlenme amacıyla kullanılan, mevsimlik oturlan konutların da bulunduğu dağların yüksek kesimlerindeki düzlükler olarak ifade edilmektedir⁵.

Yerleşme Coğrafyası açısından yayla, münferid yerleşme ile köy yerleşmesi arasında ara şekil⁶, köken itibariyle ise, ot temin etmek ve otlatmak amacıyla sürülerin dağ sıralarındaki yamaç ve düzlüklere yayılması

⁴ İZBIRAK, R., 1986, Coğrafya Terimler Sözlüğü. Milli Eğitim Basımevi, İstanbul, s. 340.

⁵ DOĞANAY, H., 1997, a.g.e., s. 273.

⁶ TANOĞLU, A., 1969, Nüfus ve Yerleşme. İstanbul Üniv. Yay. No: 1183, Ed. Fak. Coğr. Enst. İstanbul, s. 256.

şeklinde tarif edilmekte ve *yayla* ile *yaylak* kavramlarının buradan türediği belirtilmektedir⁷.

Türkiye'nin yüksek bölgelerinde olduğu gibi Doğu Karadeniz bölümü sınırları içerisinde yer alan Tonya ilçesinde de geniş bir yayılışa sahip olan yaylalar, genellikle kırsal nüfusun ek geçim sahaları ve yaz mevsiminde hayvancılık faaliyeti ve dinlenme amacıyla çıktıkları geçici yerleşmelerdir. Doğal çevre özellikleri yanında, buradan faydalanan nüfusun sosyal ve ekonomik özelliklerindeki çeşitliliğe bağlı olarak, yaylaların kuruluş yeri ve yükseklikleri, ekonomik faaliyetleri ve yerleşme şekilleri bölgelere göre önemli farklılıklar göstermektedir⁸.

Yayla yerleşmelerini ve yaylacılığı ortaya çıkaran birçok faktör olmasına rağmen, bunlardan en önemlisini yaylaların özellikle kırsal yerleşmelerin yararlandıkları bir geçim alanı, dolayısıyla beşerî ve ekonomik bir faaliyet alanı olmaları oluşturmaktadır. Nitekim akarsular tarafından derin bir şekilde parçalanmış olan yörede, arazinin eğimli oluşu ve geçimi temin edecek miktarda tarım toprağının bulunmaması, her mevsimi yağışlı ve kurak bir devrinin söz konusu olmadığı bir iklimin görülmesi, yaylalar kuşağındaki otlakların uzun süre yeşil kalmasında, dolayısıyla da hayvancılık faaliyeti bakımından elverişli bir çevrenin oluşmasının da bu faaliyetin gelişmesinde önemli katkıları söz konusudur. Ancak, artan nüfusla birlikte alçak kesimlerdeki otlak alanlarının ekip - biçme sahaları ile doğal çayırıklara dönüştürülmesi, yüksek alanlarda (1500-2000 m) özellikle de Alpin kuşakta (1000-2500 m) yer alan çayır ve otlaklardan yararlanmayı zorunlu hale getirmiş ve buna bağlı olarak geçici yayla yerleşmeleri ortaya çıkmıştır denilebilir.

Araştırma sahasında yaylalar ve yaylacılık faaliyetlerinin daha öncede belirtildiği gibi, yükseltiye bağlı olarak doğu, kuzeydoğu, güney ve güneydoğu kesimlerinde arttığı görülmektedir. Nitekim köylerde, tarım topraklarının azlığı, çayır ve mera alanlarının beslenen hayvan sayısına göre yetersiz kalışı, toprakların dağınık ve küçük parsellerden oluşması, hayvancılığın ekonomik faaliyetler içerisindeki önemini artırmıştır. Ayrıca yükselti ile iklim elemanlarının dağılımındaki farklılık, bitkilerin yetişme devrelerini etkilediğinden, yüksek alanlardaki otlakların nisan ayından itibaren yeşermesi de yaylacılığın bu sahalarda gelişmesinde etkili olmuştur.

Yörede yaygın olan yayla yerleşmeleri ve yaylacılık faaliyetlerinin ortaya çıkışında, hiç şüphesiz tarihi faktörlerin de etkisi söz konusudur.

⁷ DARKOT, B., 1968, Türkiye İktisadî Coğrafyası. İstanbul Üniv. Coğr. Enst. Yay. No: 51, İstanbul, s. 131-132.

⁸ EMİROĞLU, M., 1977, Bolu'da Yaylalar ve Yaylacılık. Ankara Üniv. D.T.C.F. Yay. No: 72, Ankara, s.9.

Nitekim bu konuda, Tirebolulu Alparslan adlı bir tarihçi, göçebe hayatı yaşayan ve sürüleri ile birlikte büyük göç dalgaları halinde Anadolu'ya yayılan Türkmen boylarından Çepni Türkleri'nin, Trabzon ve çevresinin 1461 yılında Türklerin eline geçmesiyle bu bölgede çoğaldıklarından bahsetmekte ve bugün bile yaylacılık faaliyetiyle ilgili sürdürülen birçok geleneğin bir bölümünün, 450-500 yıl öncesinden beri devam ettirildiğinden söz etmektedir⁹. Yine Osmanlı İmparatorluğu'nun son zamanlarında çıkarılan Trabzon vilayeti ile ilgili salnamelerde de yaylacılık faaliyetleri ile ilgili bilgiler bulunmakta ve bu konuda, iklim elemanlarının da önemli etkileri olduğundan bahsedilmektedir. Nitekim 1902 (1320 H) tarihli Trabzon vilayeti salnamesinde, sahilde yaşayan halkın buraların boğucu ve nemli havasından kurtulmak için yaz aylarında, yükseklerdeki yaylalara çıktığından bahsedilmekte ve özellikle Tonya nahiyesinin merkeze yakın köylerindeki halkın, bu mevsimde Kadıralak yaylasına göç ettiği belirtilmektedir¹⁰. Böylece araştırma sahasındaki yayla yerleşmelerinin dolayısıyla da yaylacılık faaliyetlerinin yukarıda da belirtildiği gibi, çok eski olduğu ve hatta günümüz itibarıyla 4-5 yüzyıl geriye götürülebileceği sonucu ortaya çıkmaktadır.

Görüldüğü üzere sahadaki yaylalar ve yaylacılık; değişik faaliyetlerin etkisiyle ortaya çıkan, köy yerleşmelerine bağlı ve ekonomik anlamda köy hayatını destekleyen kırsal nüfusla doğa arasındaki ilişkileri ortaya koyan geçici yerleşmelerdir.

Doğal Çevre Özellikleri ve Oba-Yayla Yerleşmeleri İlişkisi

Araştırma sahası, Kuzey Anadolu Kıvrım Kuşağı'nın kuzeydoğu bölümünde yer almaktadır. Bilindiği gibi, ülkemizin bu bölümünde kıyıya paralel bir uzanış gösteren Kuzey Anadolu sıradağları denize iyice yaklaşmakta ve topoğrafik özellikler bakımından eğimli ve engebeli yüzeylerden oluşmaktadır.

Genel eğimi kuzeye, başka bir anlatımla Karadeniz'e doğru olan yöre, yaklaşık 1800m.lerden sonra giderek bir platolar sahası görünümü kazanmaktadır. Özellikle sahanın doğu ve güneydoğusundaki oba-yayla yerleşmelerinin bazılarının da (Kadıralak, Derinoba, Beypınar, Eskala, Kadırğa vs gibi) içerisinde bulunduğu ve IV. Zaman buzullaşmanın etkilemediği, Zigana dağlarının iki tarafındaki yaylalar sahası, eski aşınım

⁹ ALPARSLAN, 1915 (H.1333), *Türk Bayramlarında Ot Göçü*. Türk Yurdu Mecmuası Cilt 8, İstanbul, s. 126

¹⁰ Trabzon Vilayeti Salnamesi M. 1902 (H.1320), Vilayet Matbaası. Trabzon, s. 69

yüzeylerine denk gelmektedir. Nitekim bu olanlar, Doğu Karadeniz bölümünün genelinde olduğu gibi, Eosen sonu ile Oligosen'de şiddetli orojenik hareketlere maruz kalmış ve bu hareketleri takiben başlayan aşınma, muhtemelen Neojen'de bölgeye penelen haline getirmiştir. Neojen sonunda ise arazi bütünü ile yükselmiştir.¹¹

Planeter ve coğrafi faktörlere bağlı olarak, yörenin iklim şartları kıyıda iç kesimlere gidildikçe farklılaşmaktadır. Karadeniz ikliminin hâkim olduğu araştırma sahasında, Tonya meteoroloji istasyonunun verilerine göre, yıllık ortalama sıcaklık 9.7 C°'dir.

Yıllık ortalama yağış tutarının 1013.6 mm olduğu Tonya'da, en fazla yağış alan mevsimi %28.9 (292.7 mm) ile sonbahar, en az yağış alan mevsimi % 21.5 (218.2 mm) yaz mevsimi oluşturmaktadır.

Araştırma sahasında gerek iklimin nemli oluşu, gerekse kuzeyden güneye doğru yükseltinin kısa mesafelerde belirgin olarak artması nedeniyle, doruk çizgisi çevresinden kaynaklanan, çok sayıda akarsu (Fol deresi, Kadıralak, Akise, Balahor dereleri) bulunmaktadır. Bol su taşıyan bu akarsuların yanısıra, sık aralıklarla vadi boyu ve yamaç eteği kaynaklarına da rastlanılmaktadır. Bu durum, araştırma sahasında oba-yayla yerleşmelerinin 10-15, 50-100 ve daha fazla konutu bulunan "*oba toplulukları*" şeklinde yerleşme kümelerinden oluşması ve geniş bir dağılım göstermesinin esas nedenlerinden biridir.¹²

Tonya ilçesi bitki örtüsü bakımından, Doğu Karadeniz dağlarının kuzeye bakan yamaçlarında olduğu gibi, yağış ve sıcaklık şartlarının yeterli oluşu sebebiyle, gür bir orman formasyonuna sahiptir. Öyle ki yörede, bir taraftan sıcaklık şartlarının elverişli, yıllık yağış miktarının yüksek oluşu ve belirgin bir kurak devrenin bulunmaması zengin bir orman örtüsünün gelişmesine, diğer taraftan yükseltinin kısa mesafelerde artması ve dolayısıyla sıcaklığın düşmesi de farklı bitki kuşaklarının oluşmasına neden olmuştur. Bu kuşakları kıyıdağın itibaren, geniş yapraklı (650 m), karışık (650-1500 m) ve iğne yapraklı orman katı (ormanın tahrip edilmediği alanlarda 1900 m.lere kadar çıkmaktadır) meydana getirmektedir. Orman kuşağının üzerinde ise, Alpin kat yer almaktadır.

¹¹ ARDEL, A., 1963, *Samsun - Hopa Arasındaki Kıyı Bölgesinde Coğrafi Müşahedeler*. İstanbul Üniv. Coğr. Enst.Derg. Cilt: 7, Sayı: 13 İstanbul, s. 39

¹² DOĞANAY, H., 1989, *Ordu'da Bazı Oba - Yayla Yerleşmeleri ve Yaylacılık*. Coğrafya Makaleleri. Atatürk Üniv. Fen Ed. Fak. Yay. No: 50, Erzurum. s 314

Tonya ilçesindeki oba-yayla yerleşmelerinin çoğu, karışık ormanlar, daha yoğun bir şekilde iğne yapraklı ormanların içerisinde ve bu katın üstündeki platolar (Alpin kuşak) üzerinde yoğunlaşmıştır. Bu yerleşmelerin alt sınırı 1200 m.lerden başlayıp, üst sınırı 2300 m.lere kadar devam etmektedir.

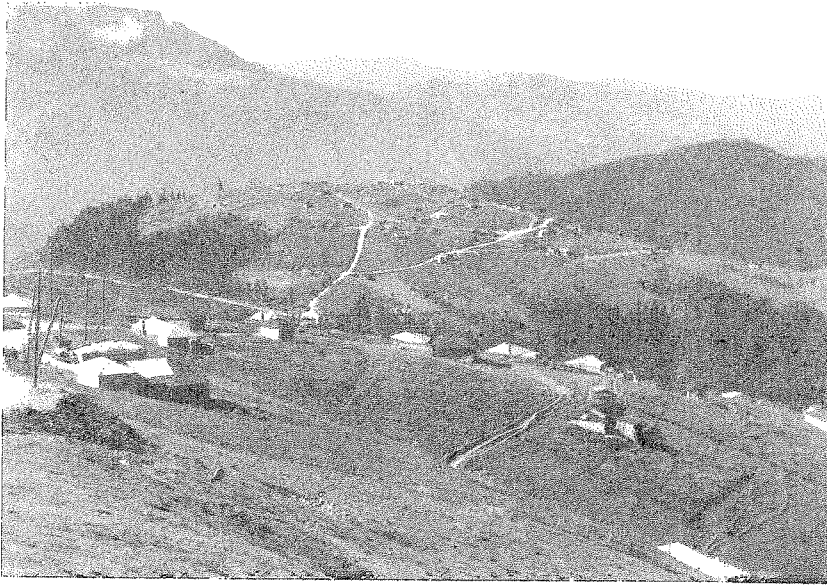
Oba - Yayla Yerleşmelerinin Başlıca Özellikleri

Araştırma sahası sınırları dahilinde 44 oba - yayla yerleşmesi bulunmaktadır. Bunlardan 21 kadarı Tonya ilçesinin doğu, kuzeydoğu bölümünde ve orman alanları içerisinde bulunurken, 23 kadarı da güney ve güneydoğudaki orman sahaları içerisinde veya orman sınırının üzerindeki Alpin kuşakta yer almaktadır (Tablo 1, Şekil 2). Günümüz itibariyle orman alanlarının üstünde bulunan *Kızılağaç*, *Akise*, *Fındıcak* ve *Kumandanoba* gibi yayla yerleşmeleri ormanlık alanların açılması suretiyle kurulmuşlardır. Ancak yaylacıların bu alanlardaki ormanları tahrip etmesi sonucu bu yaylalardan bazıları (Kumandanoba, Akise gibi) günümüzde orman katının üzerinde bulunmaktadır. Böylece başlangıçta orman içinde veya orman kenarında kurulmuş olan yayla yerleşmelerinde, ormanların üst kesimleri daima yaylaların aşağısında kalmıştır. Aynı şekilde, sahanın doğu bölümü ile Alpin kuşağın altında bulunan güney kesimdeki yayla yerleşmelerinin tamamı da ormanlık alanların açılmasıyla kurulmuşlardır. Bugün bile orman içerisinde yer alan bu yaylalar arasında *Boğuntu*, *Zera*, *Akkıranı*, *Pamukluk*, *Güzelyayla*, *Kadıralak Erikbeli* ve *Fındıcak* gibi yayla yerleşmeleri bulunmaktadır (Fotoğraf 2). Sahanın güneydoğusundaki Alpin kuşakta yer alan yaylaların en önemlilerini ise, *Beypınarı*, *Derinoba*, *Mandagözü*, *Eskala* ve *Kadırga* yaylaları oluşturmaktadır.

Yöredeki yaylalarda dikkati çeken diğer bir özelliği de değişik yükselti kademelerinde yer almaları oluşturmaktadır. Bu bakımdan sahanın doğusunda bulunan yayla yerleşmeleri, genelde 1200 - 1700 m (Kırıklık Yaylası 1200-1250 m, Küçükyayla, 1250-1300 m, Akkıranı yaylası 1350-1400 m, Kadıralak 1500-1550 m, Güzelyayla 1600-1650 m) kuşağında yer alırken güneydeki yaylalar ise genelde 1600 -2000 (Erikbeli yaylası 1650 m, Akise 1600-1850 m) güneydoğudaki Alpin kuşakta bulunan yaylalar ise 2000 m'nin üzerinde (Beypınarı 2100 m, Mandagözü 2150 m, Kadırga 2200 m) dağılışı göstermektedir (Şekil 2). Böylece Tonya ilçesindeki yaylaların yükseltileri gözönüne alındığında ait oldukları devamlı yerleşmelere göre, çok daha yüksekte yer aldıkları görülür ki, bu da yöredeki yaylacılık faaliyetlerinin dikey doğrultuda gerçekleştiği sonucunu ortaya çıkarır. Oysa

ülkemizde dikey ve yatay olmak üzere iki ayrı yönde yaylacılık faaliyetleri sürdürülmektedir¹³.

Araştırma sahasında yaylacılık faaliyet alanları ile köy yerleşme merkezleri arasındaki mesafe yer yer büyük farklılıklar gösterir. Bu mesafe çok kısa olabildiği gibi, bazen de çok uzak olabilmektedir. Nitekim sahanın doğu bölümündeki yaylaların köylere olan uzaklıkları 3-15 km arasında değişirken, Alpin kuşaktaki yaylalarda bu mesafe 30-40 km.yi bulmakta, hatta Vakfikebir, Beşikdüzü gibi ilçeler esas alındığında ise, bu mesafenin daha da arttığı (50-60 km) anlaşılmaktadır.



Fotoğraf 2. Orman alanlarının tahrip edildiği bir alanda kurulmuş, Fındıcak yaylasından bir görünüm.

Yerleşme dokuları bakımından yaylalardaki meskenlerin dağılış düzeni üzerinde yükselti ile birlikte eğim değerleri de etkili olmaktadır. Nitekim araştırma sahasındaki yaylaların eğimli yüzeylerde (Kumandanoba yaylası) yer alanları, genelde dağınık dokulu bir dağılış söz konusu iken, Alpin kuşakta ve nispeten düz sayılabilecek alanlardaki yaylalarda gevşek dokulu (Derinoba Yaylası, Eskala yaylası) bir dağılış görülmektedir. Doğal

¹³ DOĞANAY, H., 1997, a.g.e., s.275.

ve beşerî faktörler gibi, değişik nedenlere bağlı olarak ortaya çıkan bu durum, otlak alanlarının dağılışı ile de yakından ilgilidir.

Tonya ilçesindeki oba - yayla yerleşmelerinde konut sayıları, ait oldukları köylerin büyüklüklerine göre 15 ilâ 120 hane arasında değişmektedir. Genelde 15-20 meskenin bulunduğu yaylalar tek bir köye ya da bu köyün bir mahallesine aittir. Buna karşılık 80-100 hatta daha fazla meskenin oluşturduğu yaylalar birden fazla köy veya mahalleye ait yerleşmeleri oluşturmaktadır. Nitekim sahanın güneyinde bulunan yaylalar içerisinde Fındıcak 70, Şarlı 110 haneden, güneydoğuda bulunan Beypınarı 70 haneden meydana gelmektedir (Tablo 1). Bunlardan Fındıcak yaylası, Kalınçam ve Çayırçi köyleri tarafından ortak kullanılırken, Beypınarı yaylasına, İskenderli, Yakçukur, Kalemlî, Melikşah ve Büyükmahalle yerleşmelerinde oturan bazı ailelerin yanısıra, Vakfikebir ve Beşikdüzü ilçelerinden de bir çok aile çıkmaktadır.

Tablo 1. Araştırma Sahasındaki Oba - Yayla Yerleşmeleri ve Konut Sayısı (1998).

Oba-YaylaYerleşmesi	Konut Sayısı	Oba-Yayla Yerleşmesi	Konut Sayısı
Akise	85	Kadırga Yaylaları	95
Akkıranı	20	Kamena	12
Armutlu	17	Kangel	20
Bataklık	27	Karakaya	95
Bayırmahalle	23	Karakısrak	42
Beypınarı	70	Kavaklık	23
Bodamışkiye	35	Kıranoba	37
Boğuntu	27	Kızılağaç	80
Büyükyayla	35	Kirazlıkbaşı	10
Çayırılık	38	Kızırmuku	17
Damlıköy	48	Korellik	16
Derinoba	110	Kumandanoba	72
Erikbeli	52	Küçükkıran	23
Eskala	93	Lapazon	43
Fındıcak	70	Mandagözü	72
Fındıkbayırı	22	Oğuz	70
Güzelyayla	40	Pamukluk	8
Hakkıran	50	Risafe	40
Haramada	45	Savanlı	15
Hindirobası	7	Seloba	45
İnderedoz	27	Şarlı	110
Kadıralak	120	Zera	16
		Toplam	2022

Kaynak: Gözlem ve Mülakat sonuçlarından (1998).

Araştırma sahasında bulunan bütün köy ve mahallelerde yaşayanların çoğunluğunun yaylalarla ilişkisi olmasına rağmen yine de bu faaliyete katılan nüfus hakkında kesin bilgiler ortaya koymak mümkün değildir. Ancak kırsal kesimde yaşayan nüfusun tümüyle, yaylalara çıkmadığı bir kısmının genelde köylerde kaldığı, diğer bir kısmının da ekonomik kaynakların yetersizliği, gelir seviyesinin düşük oluşu gibi faktörlere bağlı olarak yöre dışında bulunduğu bilinmektedir. Böylece çalışma çağındaki erkek nüfusun büyük bir kısmının iş bulmak amacıyla gerek yurt içi, gerekse de yurt dışında olması, yaylalara çoğunlukla kadın ve çocuk nüfusun çıkmasını zorunlu hale getirmiştir. Ayrıca, yaylalarda devamlı oturan nüfusun yanısıra, köy ile yayla arasında geçici nüfus hareketleri de görülmektedir. Yaylacılık mevsimi boyunca devam eden geçici nüfus hareketlerini, köy yerleşmelerinde kalan nüfus gerçekleştirmektedir. Bu hareket bazı yayla yerleşmelerinde haftanın belli günleri köylere, belli günleri de yaylalara olmak üzere iki şekilde yapılmaktadır. Bu bakımdan yörede zaman zaman değişmekle birlikte salı, perşembe, cuma bazen de pazar günleri yaylalara gidilmekte, diğer günlerde ise köylere dönülmektedir. Ayrıca gerek köy ve mezraalardaki çayırların biçilme zamanlarında, gerekse de fındık hasat ayında (ağustos), köyün yaşlı ve çocuk nüfusu dışındaki faal nüfusun, bir kısmı geçici olarak köylere inmektedir. Özellikle de araştırma sahası dahilinde bulunan yaylalara Vakfikebir, Beşikdüzü ve Eynesil gibi ilçelerden gelenlerin fındık hasadının başladığı ağustos ayında köylere inmekte, yaylalarda ise genelde yaşlılar ve çocuklar kalmaktadır. Nitekim bu yaylalara Akise, Kızılağaç ve Şarlı yaylaları örnek teşkil etmektedir.

Tonya ilçesi köy yerleşmelerinden yaylalara göç hareketinde, genellikle kademeli bir durum söz konusudur. Nisan ayı başlarına kadar ahırlarda beslenen hayvanlar, havaların ısınmaya başlamasıyla birlikte mezraalara çıkarılmakta ve buralarda bulunan otlaklarda, yaylalara çıkış tarihine kadar otlatılmaktadır. Ancak bazı ailelerin mezraalarda evleri olmasına rağmen bu yerleşmelere çıkmayarak direkt olarak köylerden yaylalara çıktığına da rastlanılmaktadır. Aynı şekilde, Vakfikebir ve Beşikdüzü ilçelerinden, sahadaki yaylalara çıkanlar da direkt olarak yaylalara göç etmektedirler.

Yayla yerleşmelerine çıkış gittikçe azalmakla birlikte, geleneksel yöntemlerle yapılmaktadır (Fotoğraf 3). Genelde nisan ayın sonu ile haziran ayı başlarında çıkılan yaylalara çıkış tarihi muhtar ve köy heyeti tarafından belirlenmekte ve bu tarihten önce yaylalara, göç etmeye izin verilmemektedir. Yaylaya çıkış gününden önce, bir dizi hazırlıklar yapılmakta ve yaya olarak yaylaya çıkarılacak hayvanlar çeşitli şekillerde

süslenmekte ve sabahın erken saatlerinde yola çıkılmaktadır. Bu şekilde hayvanlar birkaç kişinin gözetiminde yaylalara çıkarılırken, eşyalar kamyonlarla gönderilmektedir. Ancak son yıllarda yayla yollarının yapılması sonucu, yaylası uzak olan köyler ile birlikte yakın olanların bir kısmı da yaylaya çıkışı, yaya olarak değil de kamyonlarla gerçekleştirmektedir.



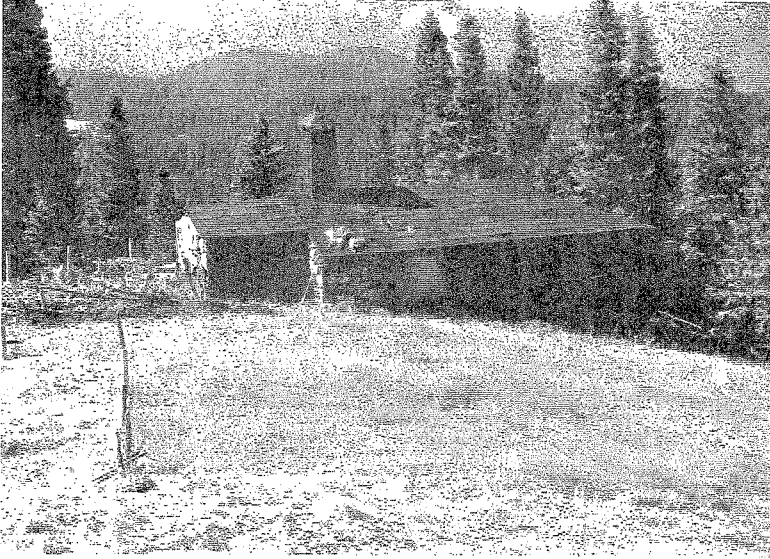
Fotoğraf 3. Tonya ve çevresinde geleneksel olarak devam ettirilen yayla göçlerinden bir görüntü.

Tonya ilçesinde yaylaya çıkış tarihleri köyden köye değişmekle birlikte, küçükbaş ve büyükbaş hayvanların yaylalara çıkış ve dönüş tarihleri de farklıdır. Gerçekten de küçükbaş hayvanların yaylalara çıkarılması genelde karların büyük çoğunluğunun erimiş olduğu nisan ayının başında gerçekleşirken, büyükbaş hayvanlar yaylalara, yukarıda da belirtildiği gibi nisan sonu ile haziran ayının ilk haftasında götürülmektedir. Dönüş tarihleri de büyükbaş hayvancılıkla uğraşanlarda ağustos ayının sonundan itibaren başlarken, küçükbaş hayvanların yaylalarda kalış süresi iklime, dolayısıyla da yaylalara düşecek ilk kara bağlı olarak kasım ayının ortalarını bulmaktadır. Böylece toplu bir şekilde çıkılan yaylalardan dönüşler ise ailelerin kendi durumlarına göre, havaların soğumaya başladığı eylül ayından başlayarak tek tek gerçekleştirilmekte ve kasım ayı başlarına kadar

devam etmektedir. Yaylalarda küçükbaş hayvan sürülerini, sürü sahiplerinin kendileri veya çobanları otlatırken, büyükbaş hayvanlar ise ailelerin kendi çocukları tarafından güdülmektedir.

Oba - Yayla Yerleşmelerinde Mesken Tipleri

Araştırma sahası sınırları içerisinde yer alan oba-yayla yerleşmelerindeki meskenlerin inşasında, buldukları alanların özelliklerine göre taş ve ahşap ayrı ayrı veya taş - ahşap malzeme birlikte kullanılmıştır (Fotoğraf 4). Tonya ilçesinde, özellikle orman içinde bulunan yaylalarda hâkim yapı gerecini ahşap oluştururken, Alpin kuşakta yer alan evler genelde taş kullanılarak inşa edilmişlerdir.

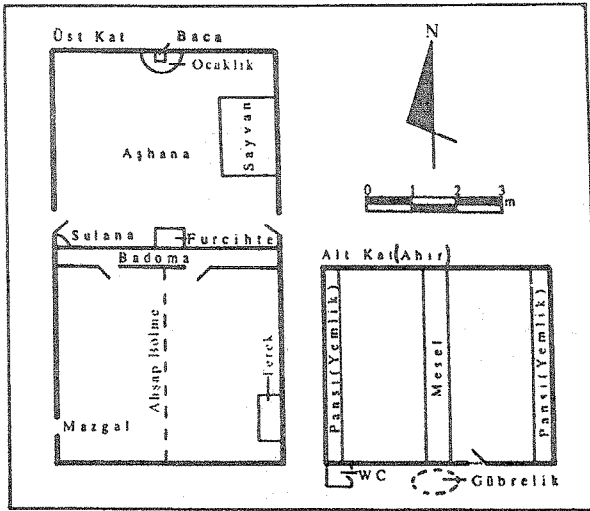


Fotoğraf 4. Alt katı taştan üst katı ahşap malzemeden inşa edilen bir yayla evi (Fotoğraf, Kızılağaç yaylasından alınmıştır).

Bununla birlikte yayla meskenleri, sahiplerinin kültür ve ekonomik düzeyine göre, hem yayladan yaylaya, hem de aynı yaylanın içerisinde değişiklik göstermektedir. Nitekim *Beypınarı*, *Akise*, *Derinoba*, *Kadırga*, *Şarlı*, *Erikbeli* gibi birçok yayla yerleşmelerinin meskenleri arasında betonarme, iki katlı ve iki üç odalı, mutfak ve banyo gibi iç bölmeleri bulunan, çağdaş araç ve gereçlerle (radyo, televizyon, kuzine, soba v.b. gibi) donatılmış yayla evleri de oldukça fazla bulunmaktadır. Böylece ailelerin

ekonomik düzeyinin yükselmesine bağlı olarak yayla evlerinde çok dikkat çekici bir yenileşme görülmektedir.

Tonya ilçesindeki oba-yayla meskenleri söz konusu ettiğimiz bu karakteristik özellikleri dışında, genelde birbirine benzerler. Yapı gereçleri bakımından büyük bir çoğunluğu, yakın çevreden elde edilen malzemelerle inşa edilmiş olup, çoğunluğunun alt katı hayvan barınağı olarak kullanılmaktadır. Yarım kat şeklinde olan hayvan barınağının üstünde kiler ve aşhane (aşhane) bulunmaktadır. Bazen kiler, ahşap malzeme ile ayrılarak odalar oluşturulmaktadır. Aşhane ve kilerin duvarları genellikle taştan yapıldığı halde kilerin yan cepheleri ahşaptan inşa edilmiştir. Taş kullanılarak örülmüş ev duvarları 1.5-2 m yükseklikte, 40-50 cm kalınlıktadır. Çamur harç kullanılarak yapılan duvarların ortasından çapraz olarak uzatılan ağaçlarla, duvarın daha dayanıklı olması sağlanmaya çalışılmıştır (Şekil 3).



Şekil 3. Tonya ve Çevresindeki İki Katlı Yayla Meskenlerine Ait Bir Konut Planı.

Aşhane ve hayvan barınağı duvarlarının taştan yapılmasında fazla nemden dolayı ahşap malzemenin dayanıksız oluşu etkili olmuştur. Meskenlerin eğimli olan çatıları ise geçmiş yıllarda ladin ormanlarından sağlanan tomruklardan imal edilen, çoğunlukla 10x100 cm boyutlarında ve 1-1,5 cm kalınlığında *hartama*¹⁴ denilen tahtalarla örtülürken, günümüzde sac malzemesinin daha kolay ve ucuz sağlanmasının yanısıra ormanlardan

¹⁴ DOĞANAY, H., 1997, a.g.e., s. 280.

yararlanmanın sınırlandırılması ve saca göre daha az dayanıklı olan bu malzemenin kullanımı ortadan kaldırılmıştır. Eski tip yayla meskenlerini oluşturan bu evlerin aşhane kısmında bir ocak ve yatmak için kullanılan sedir (yöresel adıyla sayvan) bulunmaktadır.

Yayla meskenlerinin çoğunu oluşturan bu evler, orman içerisinde bulunan yaylalarda çoğunlukla ahşap malzeme kullanılarak inşa edilmişlerdir. Buna karşılık orman sınırının üzerindeki Alpin kuşakta inşa edilen evler ise, tamamen taştan ve bir kısmı da tek katlı olarak yapılmışlardır (Fotoğraf 5). İki kapısı bulunan bu tip meskenlerin yarısını hayvan barınağı, diğer yarısını da oturulan ve çeşitli faaliyetlerin (yatmak, yemek pişirmek, v.b. gibi) yapıldığı aşhane oluşturmaktadır. Zemini genellikle toprak olan aşhananın bazen bir, bazen de her iki köşesinde geceleri üzerinde yatak serilerek yatılan, yerden 40-50 cm yükseklikte, sabit direkler üzerinde tahtadan yapılmış sedir (sayvan) bulunmaktadır.

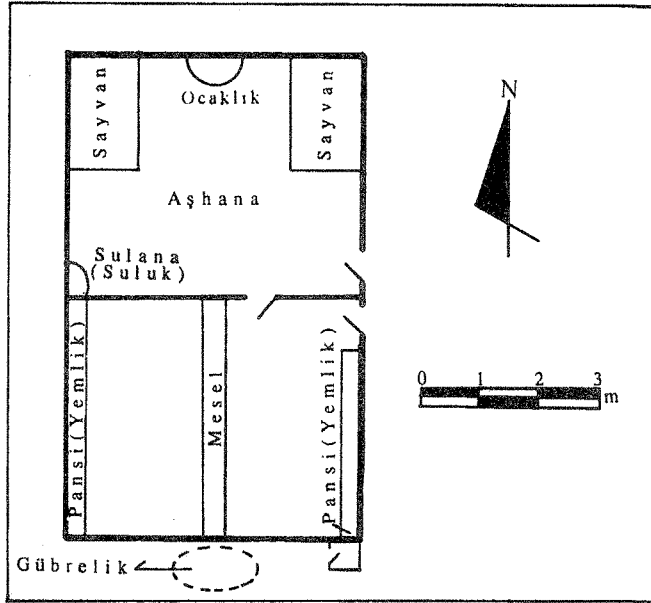


Fotoğraf 5. Taş malzemeden inşa edilmiş tek katlı bir yayla evi.

Aynı cephede iki kapısı bulunan bu meskenlerin bir kapısı aşhane girişini diğer kapısı ise hayvan barınağının girişini oluşturur. Hayvan barınağı (ahır) ile aşhananın arası ahşap malzeme ile bölünmüş olup, iki bölüm arasındaki bağlantı, üçüncü bir giriş ile sağlanmıştır. Pencerenin

bulunmadığı bu meskenlerin bazılarında aşhananın ışık almasını çoğunlukla naylon ile örtülü *mazgallar* sağlamaktadır (Şekil 4).

Geleneksel meskenleri oluşturan bu evlerin, köy konutlarından başlıca farklılıkları daha ilkel, en az masraflı, öncelikle çevreden temin edilen malzemenin çok az şekil değiştirilerek kullanılır oluşudur. Yayla konutlarının genellikle ait oldukları köylerin konutlarına benzedikleri, ancak, bu benzerliğin eski tip köy konutlarında arttığı görülmektedir. Başka bir ifadeyle yayla konutları, bağlı buldukları köylerin en eski yapılarının daha ilkel bir modeli durumundadırlar¹⁵.



Şekil 4. Tek Katlı ve Taş Malzemenen İnşa Edilmiş Oba-Yayla Meskenlerine Ait Bir Konut Planı.

Oba - yayla evlerinin diğer bir grubunu ise tamamen çağdaş yapı gereçleri kullanılarak inşa edilmiş olanlar oluşturmaktadır. Ailenin gelir düzeyinin yükselmesine bağlı olarak yapılan bu evlerde çimento, tuğla, biriket, taş, demir ve sac gibi malzemeler kullanılmıştır. İç ve dış kısımları sıvanmış olan bu evlerin iç bölmelerinde ahşap malzeme de kullanılmıştır. Köy konutlarından çok fazla farkı olmayan bu evlerde mutfak banyo ve tuvalet ile birlikte iki üç oda yer almaktadır. Hemen her yayla yerleşmesinde

¹⁵ EMİROĞLU, M., 1977, a.g.e., s. 102.

birkaç tane de olsa görülen bu meskenler, çoğunlukla *Akise, Kızılağaç, Sarlı, Eskala, Mandagözü Derinoba, Beypınarı* ve *Kadırga* yaylalarında bulunmaktadır. Bu evlerin inşa edilmesinde ailelerin ekonomik durumları, rekreasyon amaçlı yaylacılık faaliyetleri, elektrik ve hiç şüphesiz yayla yollarının da eski yıllara oranla yapılmasının da çok büyük etkileri söz konusudur. Nitekim eşya ve hayvanların kamyonlarla birkaç saatlik yolculuktan sonra yaylalara ulaştırılması, eski patika göç yolları ile taşımacılıkta kullanılan at ve katırların işlevlerini kaybetmelerine neden olmuştur. Şüphesiz yeni ulaşım araçları ile daha kısa sürede ve daha fazla miktarda yük ve eşya yaylalara taşınabilmektedir. Böylece çağdaş yapı malzemeleri kolaylıkla ve yaylalara nakledilebilmekte ve modern denilebilecek evlerin inşasında kullanılmaktadır.

Yayla meskenlerinin kısa bir süre kullanılmaları nedeniyle, genelde eklentileri bulunmamaktadır. Ancak ailelerin bir kısmı evin uygun bir köşesine *merek* adını verdikleri ve çeşitli malzemelerini sakladıkları eklentiler inşa etmektedir. Bunun dışında küçükbaş hayvancılıkla uğraşan ailelerin meskenlerinin çevresinde geceleyin hayvanlarını barındırdıkları, yörede bad olarak bilinen üzerleri açık, etrafı firakti denilen ahşap malzemeden inşa edilmiş ağılarda bulunmaktadır (Fotoğraf 6).

Genelde 4-5 direk üzerine, 5-10 cm eninde tahtaların 15-20 cm aralıklarla çakılması ile oluşan çitlerin (firakti) boyu 2-3 m, yüksekliği ise yaklaşık 1,5-2 m olabilmektedir. Birbirinden ayrı olan çitlerin yan yana gömülmesi ile oluşturulan badların (ağıl) ebatı, koyun sürüsünün miktarına göre değişmektedir. Badın içerisinde koyun ve kuzuların birbirinden ayrı olarak kaldığı bölmeler bulunur. Bunlardan dişi koyunların bulunduğu bölmeye *Pere*, kuzuların barındırıldıkları bölmeye ise *kuzuluk* denilmektedir. Bu bölmeler vasıtası ile hem kuzuların korunması ve iyi beslenmesi hem de dişi koyunların et verimlerinin artırılması sağlanmaktadır. Badın dışarısında, ağılın giriş kısmına yakın bir alana kurulan geceleyin çobanların kaldıkları basit bir kulübe bulunur. Çoğunlukla çadırdan oluşan bu eklentinin bazen ahşap malzeme kullanılarak inşa edildiği de görülmektedir. Ayrıca, badın çevresinde sürüyü yırtıcı hayvanlardan koruyan köpeklere ait kulübeler ile hayvanlara yem ve su verilen ahşap malzemeden inşa edilmiş su yalıkları (yemlikler) da bulunmaktadır. Daha ziyade küçükbaş hayvancılık yapan ailelerin meskenlerinin çevresinde bulunan badların yerleri 7-15 günde bir değiştirilmektedir. Kurulduğu bir yere bir daha kurulmayan badlar (ağıllar), sonbahar mevsiminde çayır yetiştirilen bahçelere kurulmakta ve böylece bahçenin gübrelenmesi sağlanmaktadır.



Fotoğraf 6. Koyun sürülerinin geceleyin barındırıldıkları ağıl (bad) ve çoban çadırı (Fotoğraf Derinoba yaylasından alınmıştır).

Oba - Yaylalarda Ekonomik Faaliyetler

Araştırma sahasındaki oba - yayla yerleşme sahaları ile köy yerleşme sahaları arasında sıkı ekonomik bağlar söz konusudur. Bunları hayvancılık ve hayvan ürünleri üretimi ile ekip - biçme faaliyetleri, ticaret ve rekreasyonel amaçlar olarak birkaç bölümde incelemek mümkündür.

Daha öncede ifade edildiği gibi yeryüzü şekilleri, yükselti, iklim ve toprak durumuna bağlı olarak "*yörenin tarım ekonomisinde hayvancılık*" önemli yer tutmaktadır. Böylece hemen tümüyle ekonomik amaçlara yönelik olarak sürdürülen, yaylacılık faaliyetlerinde, hayvancılık hâkim fonksiyonu oluşturmaktadır. Ancak 1985'lerden sonra *Akise, Kızılağaç, Şarlı* ve *Erikbeli* gibi yaylalar, Vakfikebir ve Beşikdüzü gibi ilçelere ait köylerden gelen ailelerin gelir seviyelerinin, Tonya ilçesi köylerine oranla yüksek oluşu bu ailelerin eskiden olduğu gibi, yaylacılık faaliyetlerinin esasını hayvancılık faaliyeti teşkil etmemektedir. Genellikle kendi ihtiyaçlarını karşılayacak kadar hayvan besleyen bu aileler, daha ziyade yaylalara dinlenmek ve öteden beri süregelen bir geleneği devam ettirmek için çıkmaktadırlar.

Oba-yayla yerleşmelerinde temel faaliyeti, hayvancılık, oluşturmakta ve genellikle büyükbaş hayvanlardan *sığır* beslenmektedir. Yaylaya çıkan hemen her ailenin yaklaşık 2 ilâ 15 arasında değişen büyükbaş hayvanı bulunmaktadır. Ancak köylüler sahip oldukları hayvanların hepsini yaylaya götürmezler. Bunlardan sağılan bir - iki inek, köyde kalanların ihtiyaçların karşılanması için çoğunlukla köyde bırakılırken, diğerleri yaylalara çıkarılır. Çünkü köyler yerleşik bir hayvan besleyiciliğine imkan verecek şartlara sahip değildir. Çok eğimli, akarsularla parçalanmış ve genelde ormanlarla kaplı bu alanlarda, hayvanları otlatmak yeterli değildir. Çok az yer kaplayan eğimli düzlükler, genelde mısır tarımına ayrılmıştır. Küçükbaş hayvan yetiştiriciliği ise yukarıda belirttiğimiz nedenlerden dolayı, büyükbaş hayvan yetiştiriciliği kadar önemli değildir. Bu faaliyet daha ziyade sürüler halinde birkaç aile tarafından sürdürülmektedir. Birkaç koyunu veya keçisi bulunan aileler ise, yayla mevsiminde hayvanlarını sürü sahiplerine vermekte, kış mevsiminde ise geri almaktadır. Nitekim yaylacıların verdiği bilgilere göre 1998 yılında araştırma sahasındaki yaylalarda yaklaşık 30000 büyükbaş 8500 küçükbaş hayvan beslenmekteydi. Yaylalarda ayrıca, aile düzeyinde ve ihtiyacın karşılanması amacıyla tavuk yetiştiriciliği ve son yıllarda gittikçe yaygınlaşan arıcılık faaliyetleri de yapılmaktadır.

Oba - yayla yerleşmelerinde ekip-biçme şeklindeki tarımsal faaliyetler ikinci sırayı almaktadır. Bu tip bir ekonomik faaliyeti bahçelerde çayır yetiştiriciliği oluşturur. Gerçekten de, her oba yayla meskeninin önünde veya yakınında, kışlık kuru çayır üretilen dikenli tel veya firakti denilen ağaç sarıklarla veya taş duvarla çevrili bahçeler bulunmaktadır. Koruma altına alınarak doğal olarak çayır yetişen bu arazilerde, ağustos ayında çayırlar biçilir, kurutulur, balya yapılır ve kışlık yem olarak tüketilmek üzere köylere nakledilir. Eskiden katırlarla taşınan bu yükler, günümüzde kamyonlarla taşınmaktadır. Bunun dışında bazı yayla evlerinin yanında ve bahçe içerisinde 25-30 m²lik bir alanda yaylada tüketilmek üzere patates ve kara lahanaya yetiştiriciliği de yapılmaktadır.

Görüldüğü üzere daha ziyade büyükbaş hayvancılık faaliyetlerinin sürdürüldüğü yaylalarda, hayvansal ürünlerin ve besinlerin üretilmesi kadınlar tarafından yapılmaktadır. Hayvanların beslenmesi yanında, sağım ve elde edilen sütün değerlendirilmesinde, erkeklerin hiçbir faaliyeti söz konusu değildir. Erkekler daha ziyade meskenlerin tamir ve inşa edilmesi, ihtiyaç maddelerinin sağlanması ve biçilen çayırların köylere nakledilmesi gibi işlerle uğraşmaktadır. Çocuklar ise çoğunlukla sisli geçen günlerde hayvanların kaybolmaması için otlatma görevini yerine getirirler.

Yaylalardaki diğer bir faaliyeti de üretilen ürünlerin pazarlanması oluşturmaktadır. Bu nedenle de üretilen sütün ihtiyaç fazlası bazen yöredeki

süt sanayi kooperatiflerine satılmakta bazen de yaylacılar tarafından aile işletmesi düzeyinde tereyağı, peynir, lor (yöresel adıyla minzi ya da çökelik) gibi ürünlere dönüştürülmekte ve cuma günleri kurulan *Kadırğa* pazarında (Fotoğraf 7) veya bazı yaylalarda (Beypınarı, Derinoba, Erikbeli gibi) bulunan yağ tüccarlarına satılmaktadır.

Günümüzde yaylacılık faaliyetlerinin gelişmesinde, yaylaların insan sağlığına olan olumlu etkileri de önemli rol oynamaktadır. Nitekim daha önce de belirtildiği gibi, özellikle gelir seviyesi yüksek aileler için yaylalar birer "yayla - sayfiye yerleşmesi" durumuna gelmektedir. Ayrıca bu geçici yerleşmeler insan sağlığına olduğu kadar, hayvan sağlığına da olumlu etkileri söz konusudur. Nitekim yaylalardan hayvanları besleme koşulları düzelmekte, paraziter hastalıkların bulaşma ihtimali daha geniş bir ortama yayılan hayvanlar arasında azalmaktadır. Böylece dolaylı da olsa hayvan sağlığı, hayvansal üretimi artırmakta ve yaylacılık faaliyetlerinin gelişmesine katkıda bulunmaktadır.



Fotoğraf 7. Yayla mevsimi boyunca cuma günleri kurulan ve seyyar satıcıların yoğun olarak katıldığı *Kadırğa* pazarından bir görünüm.

Anlaşılacağı üzere, yaylalar çok değişik amaçlarla kullanılan ve fakat yine de ortak özellikler taşıyan yazlık bir mera alanıdır. Bu bakımdan onu "yazın belirli bir süre hayvan olatmak, ziraat yapmak ve geçim

sağlanmasında menfaat temin eden her türlü işte çalışmak, hatta dinlenmek için çıkılan veya gidelen, köyün hayat sahası dışında kalan çok defa köyün ortak mülkü olan köyden ayrı ve çok zaman pek uzak olmakla beraber, sosyo-ekonomik bağlarla tamamen veya kısmen köye bağlı bir alan veya köyün esas geçim sahasına ekli ikinci bir bölümü olarak tanımlamakta mümkündür¹⁶.

Sonuç ve Öneriler

Araştırma sahasındaki oba-yayla yerleşmeleri Tonya ilçesinin doğu-kuzeydoğu, güney ve güneydoğusunda yer almaktadırlar. Bunların doğu, kuzeydoğu ve güneyinde bulunanların çoğunluğu orman alanları içinde bulunmaktadır. Güneydoğudakiler ise, Alpin kuşaktaki doğal çayırılık alanlardadır.

Tonya ilçesi yönetim sınırları dahilindeki geçici kırsal yerleşmelerden birini oluşturan oba yayla yerleşmeleri, temel ekonomik faaliyetler açısından aynı özellikleri taşımaktadır. Oba ve yayla terimleri, birbirinden farklı anlamları ifade etmelerine rağmen yörede, aynı anlamda kullanıldıkları söylenebilir. Başka bir ifadeyle yörede kullanılan oba terimi günümüzde bazı yaylalara, sadece ad olarak verilmektedir.

Araştırma sahasındaki yayla yerleşmelerini ve yaylacılığı ortaya çıkaran bir çok faktör olmasına rağmen, bunlardan en önemlilerini yaylaların özellikle köylerde oturan ailelerin yararlandıkları ek bir ekonomik faaliyet alanı olmaları oluşturmaktadır. Nitekim akarsular tarafından derin bir şekilde yarılmış olan sahadaki köy yerleşmelerinde ekip-biçme alanlarının azlığı, çayır ve mera alanlarının beslenen hayvan sayısına göre yetersiz oluşu, tarım alanlarının dağınık ve küçük parsellerden oluşması, hayvancılığın ekonomik faaliyetler içerisindeki önemini artırmıştır. Ayrıca yükselti kademelerine göre iklim elemanlarından sıcaklık ve yağışların dağılımındaki farklılık kültürel bitkilerin yetişme devrelerini etkilediğinden, yüksek alanlardaki otlakların nisan ayından itibaren yeşermesi de yaylacılığın bu yörede gelişmesine etki etmiştir. Yine, bu faaliyetin 4-5 yüzyıl gibi uzun bir süre devam eden bir gelenek olması da yaylacılığın gelişmesinde etkili olan diğer bir faktörü oluşturmaktadır.

Haziran ve kasım ayları arasındaki yaklaşık beş aylık devrede hayvancılık ve hayvan ürünleri üretimi, ekip - biçme ticaret ve rekreasyonel amaçlara yönelik olarak çıkılan yayla yerleşmelerindeki meskenler, tamamen doğal ve beşerî faktörlerin denetiminde şekillenmiştir.

¹⁶ SÖZER, A.N., 1972, Kuzeydoğu Anadolu'da Yaylacılık . İş Matbaacılık ve Ticaret, Ankara s.62.

Hayvancılığın temel fonksiyonu oluşturması nedeniyle, köy yerleşmelerindeki mesken planlarına benzemektedirler. Ancak yılda belirli bir süre kullanılan mevsimlik meskenler olmaları sebebiyle de köy meskenlerinden daha basit inşa edildikleri görülmektedir.

Kısaca, Tonya ilçesindeki yaylacılık faaliyeti, sınırlı tarım arazilerine sahip köylülerin çoğunlukla hayvanlarını besleyecek miktarda mera ve otlak alanı bulunmamasının bir sonucu ile bir geleneği devam ettirmek ya da yöre halkının deyimiyle "*yayla evini şenlendirmek*" için yapılmaktadır. Gerçekten de kapalı mekanlarda (ahırlarda) hayvanlarını besleyemeyen köylüler, yaz mevsiminde onları yaylalara götürmek zorundadırlar. Başka bir ifadeyle yaylacılık faaliyeti doğal şartların ve dolayısıyla beşerî ve ekonomik faaliyetlerin zarurî bir sonucu olarak ortaya çıkmıştır diyebiliriz.

Anlaşıldığı üzere günümüzde daha çok hayvancılık faaliyetine yönelik değerlendirilen bu geçici yerleşme alanları "*yayla turizmi*" açısından büyük bir potansiyele sahip olmalarına rağmen bu potansiyel, henüz değerlendirilmemiştir. Şüphesiz bunda; başta ulaşım olmak üzere, konaklama, donatım alt yapı hizmetlerinin yetersizliği ve yeterli tanıtımların yapılmaması gibi nedenler etkili olmuştur. Oysa, bu alanlar buldukları mevkilere göre, gerek yemyeşil ormanları gerekse Alpin vejetasyonuna ait çok çeşitli bitki örtüsüyle, manzara, gezinti, inceleme gibi rekreasyona elverişli ortamlardır. Bunların yanısıra "*dağ turizmi*" "*çim kayağı*", "*kış sporları*" ve "*binicilik*" gibi sportif faaliyetlere, temiz havasıyla "*sağlık turizmine*", fauna özellikleriyle de "*av turizmine*" son derece elverişli alanları oluşturmaktadırlar.

Araştırma sahasındaki yayla turizm potansiyelinin değerlendirilmesi, Tonya ilçesinden giderek artan göç hareketinin yavaşlatılması bakımından da önemlidir. Alternatif ekonomik kaynakların oldukça sınırlı olduğu yöreye turistik ilgiyi çekebilmek için, öncelikle yaylaların tanıtılması ve turistik tesislerin kurulabileceği alanların tespit edilmesi gerekmektedir. Ancak bunlar yapılırken, inşa edilecek tesisler coğrafi çevreye uygun olmalıdır. Başka bir ifadeyle yayla yerleşmelerinde, geleneksel yapı bozulmadan, çağdaş yaşamın isteklerine uygun projeler gerçekleştirilmelidir. Böylece asıl amaç, bugünkü doğal ve kültürel yapının geliştirilerek sürdürülmesi olmalıdır.

Kaynakça

- ALAGÖZ, C.A., 1941, *Yayla Tabiri Hakkında Rapor*. Birinci Coğrafya Kongresi. Raporları, Müzakereler, Kararlar. Maarif Vekilliği, Ankara s.150-157.
- ALPARSLAN, 1915 (H.1333), *Türk Bayramlarında Ot Göçü*. Türk Yurdu Mecmuası Cilt 8, İstanbul, s. 122-127.
- ARDEL, A., 1963, *Samsun - Hopa Arasındaki Kıyı Bölgesinde Coğrafi Müşahedeler*. İstanbul Üniv. Coğr. Enst.Derg. Cilt: 7, Sayı: 13 İstanbul, s. 36-49.
- DARKOT, B., 1968, *Türkiye İktisadi Coğrafyası*. İstanbul Üniv. Coğr. Enst. Yay. No: 51, İstanbul.
- DOĞANAY, H., 1989, *Ordu'da Bazı Oba - Yayla Yerleşmeleri ve Yaylacılık*. Atatürk Üniv. Fen-Ed. Fak. Erzurum, s. 204-325.
- DOĞANAY, H., 1997, *Türkiye Beşerî Coğrafyası*, M.E.B. Yay. No: 2982, Bilim ve Kültür Dizisi, 877, İstanbul, s. 300.
- EMİROĞLU, M., 1977, *Bolu'da Yaylalar ve Yaylacılık*. Ankara Üniv. D.T.C.F. Yay. No: 272, Ankara.
- İZBIRAK, R., 1986, *Coğrafya Terimler Sözlüğü*. Milli Eğitim Basımevi, İstanbul.
- KÖSE, A., 1987, *Madra Dağı Kuzey Yamaçlarında Yaylacılık*. Doğu Coğr. Derg. Sayı: 2, Erzurum, s. 227-250.
- SÖZER, A.N., 1972, *Kuzeydoğu Anadolu'da Yaylacılık İş. Matbaacılık ve Ticaret*. Ankara.
- TANDOĞAN, A., 1979, *Çayeli ve Pazar İlçelerinin Ekonomik Yapısı*. Ankara Üniv. D.T.C.F. Derg. Cilt XXIX, Sayı 1-4, Ankara, s. 83-152.
- TANOĞLU, A., 1969, *Nüfus ve Yerleşme*. İstanbul Üniv. Yay. No: 1183, Ed. Fak. Coğr. Enst. İstanbul.
- TUNÇDİLEK, N., 1964, *Türkiye'de Yaylalar ve Yaylacılık*. İstanbul Üniv. Coğ. Enst. Derg. Cilt 7, Sayı 14, Ankara.
- ZAMAN, M., 1996, *Tonya'nın Coğrafi Ettüdü*. Atatürk Üniv. Sosyal Bil. Enst. Yayınlanmamış Doktora Tezi. Erzurum.
- Trabzon Vilayeti Salnamesi M. 1902 (H.1320), Vilayet Matbaası, Trabzon.