

SAFRANBOLU'DA KÖY MESKENLERİ

Village Houses in Safranbolu

Yrd.Doç.Dr.Ünal ÖZDEMİR*

Özet

Araştırma sahasında köy meskenleri, geleneksel *Safranbolu evleri* tipindedir. Söz konusu bu evler, karkas sistemi ile inşa edilmiş, genellikle iki (zemin kat dahil) ya da üç katlı meskenlerdir. Bu meskenlerde taş malzeme konutların temelini oluştururken, bunun üzerine çıkılan ahşap iskeletin arasında dolgu malzemesi olarak kerpiç malzeme kullanılmıştır. Evlerin taş kaide üzerinde yükselmesi, meskenlerde hem dayanıklılığı hem de *hayat* adı verilen zemin katların serin olmasını sağlamıştır.

Yöre insanın birkaç hayvana sahip olması, bu meskenlerde zemin katın bir bölümünün *ahır* olarak ayrılmasını gerektirmiştir. Ahırın meskenin içinde bulunmasına karşılık, samanlıklar meskenlerden uzakta ve *harman* adı verilen yerin çevresinde yer almaktadır.

Nüfusları diğerlerine göre nispeten fazla olan bazı köylerde (Konarı, Tokatlı, Yazıköy gibi), modern yapı malzemeleri ile inşa edilen meskenlerin sayısı da bir hayli fazladır. Söz konusu köylerde bu tip meskenlerin inşa edilmesinde, tarım dışı faaliyet kollarında çalışanların varlığı ile ulaşım faaliyetlerinin elverişli olması etkili olmuştur.

Abstract

Village houses in the research area are safranbolu-house types. Such houses are generally two or three storey (including the ground floor) buildings which are built as concrete. Stone materials constitutes the foundation of these houses and mud-bricks were used in wooden material used above the foundation. As the houses rise on stone foundation it provides the strength of the buildings and coolness to the ground floors which are called *hayat*.

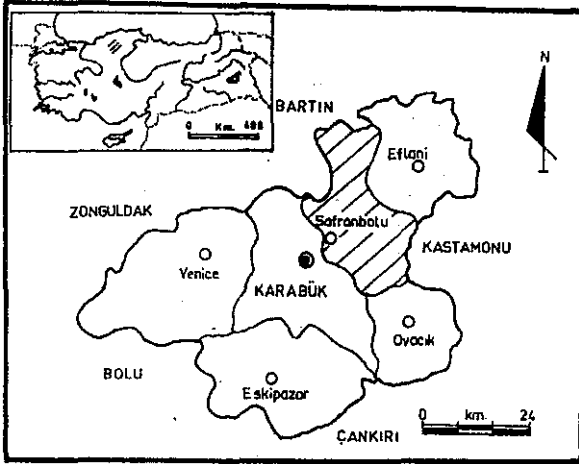
As the people in the area have some cattles, some part of the ground floors are used as barns. Although barns are in the houses, haylofts are far from the buildings and around threshing fields.

The number of houses which are built with modern building materials is much more in some villages (such as Konarı, Tokatlı and Yazıköy) the populations of which are relatively more than the others. The existence of those who work in the sectors out of farming and transportation facilities had important effects on building such houses.

* Atatürk Üniversitesi, Kâzım Karabekir Eğt. Fak.

Giriş

Safranbolu, Karadeniz Bölgesinin Batı Karadeniz Bölümünde, Karabük ili yönetim sınırları içerisinde yer alır (Şekil 1). Yüzölçümü 1083 km² olan Safranbolu'da 58 köy yerleşmesi vardır. 1997 Nüfus sayımı sonuçlarına göre Safranbolu'nun, toplam nüfusu 44788'dir. Bu nüfusun, 31374'ü (%70'i) şehirsiz nüfustan, 13414'ü (%30'u) ise kırsal nüfustan oluşmaktadır.



Şekil 1. Araştırma Sahasının Lokasyon Haritası

Safranbolu'nun plan özellikleri içinde iki farklı görünüme sahip yerleşme sahası dikkati çeker. Bir yanda geleneksel Anadolu-Türk şehir özelliklerini yansıtan eski Safranbolu, öte yanda Cumhuriyet sonrası gelişen geometrik şekilli yeni yerleşim alanları yer almaktadır. Eski Safranbolu, Gümüş ve Akçasu dereleri ile her iki derenin birleşmesiyle oluşan Tabakhane deresinin meydana getirdiği yer yer çok derin ve dik yamaçlardan oluşan vadi içinde kurulmuştur¹. Yeni yerleşim alanları ise, bu vadiler arasından çıkıp, iki yöne doğru ilerlemektedir. Bunlardan ilkinin, batıdaki plato düzlükleri üzerindeki Karabük yolu ve çevresi (Sanayi ve Emek mevkii), ikincisini ise, kuzey yönündeki bir zamanlar sayfiye yeri olan Bağlar mevkii oluşturur.

Bilindiği gibi köy meskenleri, içinde yer aldıkları coğrafi çevre şartları ile kendisini meydana getiren insanın faaliyetlerini, kültürünü, sosyal

¹ Hacısalıhoğlu, İ.Y., 1995, *Geleneksel Türk Şehri: SAFRANBOLU*. Türk Coğrafya Der. Sayı:30, İstanbul, s.420.

ve ekonomik özelliklerini de yansıtır². Bu nedenle Safranbolu'daki köy meskenlerini incelerken, yörenin doğal ve beşerî çevre şartları ile ilişki kurulmaya çalışılacaktır.

Doğal Çevre Özellikleri ve Köy Meskenleri:

Jeolojik özelliklerin yerleşmelere etkileri, başlıca iki grupta incelenebilir. Bunlardan biri inşa malzemesi sağlaması açısından etkileri, diğeri ise yerleşmeler üzerindeki olumsuz, yıkıcı etkileridir³.

Araştırma sahasındaki jeolojik formasyonlar ile köy meskenlerinde kullanılan yapı gereçleri arasında sıkı bir ilişki vardır. Nitekim Karabük-Safranbolu Tersiyer Havzası olarak adlandırılan sahada kalkerler, bahçe duvarları, mēskenlerin temeli ve zemin kat duvarlarında kullanılan başlıca yapı malzemesidir. Bunun yanında kil depolarının da sahada bulunması; duvar ve temel inşaatında bağlayıcı harç olarak, ahşap çatki arasında ise dolgu malzemesi olarak kullanılmıştır.

Meskenlerde çoğunlukla taş malzemenin kullanıldığı zemin kat duvarları temel taşıyıcı olduğu için, yerden yüksekliği 1.5 ilâ 2 m. arasında olabilmektedir.

Meskenlerin tasarımına etki eden önemli fizikî faktörlerden biri de eğimdir. Özellikle vadi ve yamaçlarda kurulan meskenlerin küçük, düzgün kenarlı olmayan arsalarında, zemin katın arka duvarı arsanın eğimine uyarak, zemine gömülmüştür. Üst katlar ise çıkmalarla genişletilmiştir⁴ (Şekil 2). Buna karşılık plato düzlükleri üzerindeki meskenlerde, üst kat duvarları zemin kat duvarları üstünde yükselmiştir.

Bilindiği gibi farklı iklim şartları, farklı tipteki kır meskenlerini ortaya çıkarmıştır. Özellikle iklimin meskenler üzerindeki etkisini, duvar kalınlıkları, kapı ve pencere büyüklükleri, çatı şekilleri ile meskenlerin yapımında kullanılan malzemelerde gözlemek mümkündür.

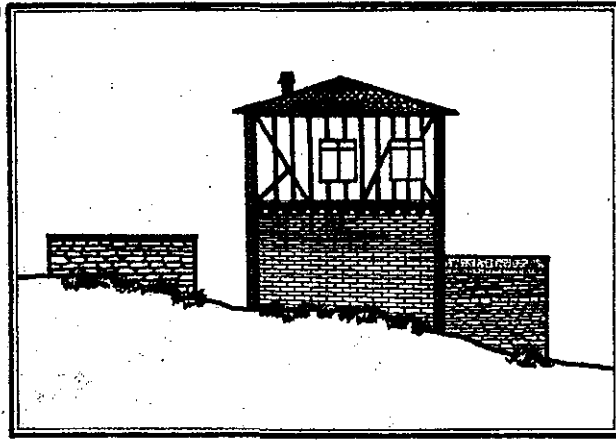
Safranbolu'nun gerek kıyıda iç kesimde yer alması (80 km.), gerekse etrafının dağlık alanlarla çevrili olmasından dolayı, Batı Karadeniz Bölümü kıyı kesimi iklim özelliklerinden farklı bir yapıda olmasını sağlamıştır. Nitekim, Zonguldak'ta yıllık yağış tutarı 1220 mm kadar iken, Safranbolu'da 462 mm civarındadır. Kıyı kesimine oranla yıllık ortalama sıcaklık değerlerinde de bir azalmanın görüldüğü Safranbolu'da, bu değer

² Tunçdilek, N., 1967, Türkiye İskân Coğrafyası Kır İskânı (Köy Altı İskân Şekilleri). İstanbul Üniv. Ede. Fak. Yay. No:1283, Coğ. Ens. Yay. No:49, İstanbul, s.51.

³ Doğanay, H., 1997, Türkiye Beşerî Coğrafyası. Millî Eğitim Bakanlığı Yay. No:2982. Bilim ve Kültür Eserleri Dizisi:877, Eğitim Dizisi:10, Millî Eğitim Basımevi, Ankara, s.354.

⁴ Günay, R., 1989, Geleneksel Safranbolu Evleri ve Oluşumu. Kültür Bakanlığı Yay. No:456, Tanıtma Eserleri Dizisi No:23, Ankara, s.130.

12.3 °C' dir. Yörede, denizel etkinin azalmasına bağlı olarak, yağışların kış mevsiminde kar şeklinde düşmesi ve dört ay süre ile yerde kalması söz konusudur. Ana hatları ile belirtmeye çalıştığımız bu iklim şartları, meskenlerin yapı malzemeleri, kat sayısı, çatı, duvar ve pencere özelliklerinde etkili olmuştur.



Şekil 2. Meskenlerin Kat Durumu ve Topografya İlişkisi (Şematik Olarak Kesit)

Safranbolu'yu batıdan kuzeydoğuya doğru saran dağlık alanlar, orman vejetasyonunun oluşmasını sağlamıştır. Buna bağlı olarak da, hem geleneksel Safranbolu evlerinde, hem de köy meskenlerinin yapımında ahşap malzemeden büyük oranda faydalanılmıştır. Meskenlerin ana çatkısını oluşturan ahşap malzeme; dikme, döşeme, tavan, dolap, kapı, pencere ve çatı iskeleti gibi pek çok yerde kullanılır. Dikme (ana iskelet), taban ve kirişlerin yapımında sağlamlığından dolayı göknar (*Abies*) kerestesi kullanılırken, döşeme, tavan, iç ve dış kapılar, *kara kapaklar* (pencere dışı), *daraba* (bahçe duvarı çiti), dolap kapakları gibi yerlerde de sarıçam (*Pinus sylvestris*) kerestesi kullanılmıştır. Karaçam (*Pinus nigra*) kerestesinden ise, *çakma pedavra*⁵ yapılmaktadır. Gelir düzeyi yüksek olan aileler, evlerin tavan, dolap ve oda kapılarında cevizi tercih etmektedirler.

Yörede evlerin zemin kat üstüne kurulan ahşap çatki düzeneğine *yeğdane* adı verilmektedir. Burada da yine dayanıklı olmalarından dolayı, göknar ağacının (*Abies*) kerestesi tercih edilmiştir. Çıkmalar alttan *ayı*

⁵ Pedavra: İnce tahtalardan hazırlanan ahşap çatki örtüsü.

bacağı adı verilen eğik tahtalarla desteklenmektedir. *Dökme* olarak adlandırılan döşeme kirişleri ise yaklaşık 35-40 cm. kadardır⁶.

Ahşap malzemenin büyük oranda meskenlerde kullanılması, evlerin kat sayısı ve şekilleri üzerinde etkili olmuştur. Kolay şekil verilebilmesinin yanında, dayanıklı da oluşu, meskenlerin kat sayısını arttırmıştır. Nitekim Safranbolu köy meskenlerinin çoğunluğu iki katlı olup (zemin katla birlikte), üç katlı olanları da bulunmaktadır. Safranbolu köylerindeki konut sayısı yaklaşık 4923 kadardır. Bu rakamı toplam 58 köye oranladığımızda, köy başına 85 konut düşmektedir. Fakat bu değer ortalama bir rakam olup, köylerin nüfus büyüklüklerine göre değişir. Nüfusu fazla olan köylerden Yazıköy ve Bostanbükü köyünde 450 hane, Konarı köyünde ise 225 hane bulunmaktadır. Buna karşılık nüfusları az olan, Sat köyünde 20, Geren ve Karacatepe köylerinde 24, Sarıahmetli köyünde ise 29 hane vardır. (Tablo 1).

Tablo 1. Safranbolu Köylerinin Nüfusları (1997) ve Mesken Sayıları

Köyün Adı	Nüfusu	Mesken Say	Köyün Adı	Nüfusu	Mesken S.
Ağaçkese	251	86	Örencik	281	88
Akören	54	95	Pelitören	69	30
Alöeren	141	107	Sakaralan	28	30
Aşağıçatak	65	30	Sarıahmetli	65	29
Aşağıçiftlik	95	35	Sat	64	20
Aşağıdana	103	74	Sırçalı	138	64
Bostanbükü	1901	450	Tokatlı	296	130
Çatak	111	60	Toprakçuma	154	70
Çavuşlar	159	60	Üçbüyük	60	42
Cerçen	102	106	Yazıköy	1228	450
Çıraklar	216	90	Yolbaşı	233	62
Davutobası	99	62	Yörük	144	100
Değirmencik	97	74	Yukarıçiftlik	121	37
Düzce	171	45	Yukarıdana	99	67
Geren	53	24	Ovacuma	705	160
Gündoğan	27	31	Akkışla	425	128
Hacılarobası	107	120	Bağcıbaşı	142	40
Harmancık	58	71	Cebbar	231	82
İncekaya	172	70	Cıcahlı	171	53
Kadıbüyük	107	76	Danışment	188	50
Karacatepe	47	24	Dereköy	194	73
Karapınar	123	50	Gökpinar	204	53
Kart	308	70	Hacıhasan	196	52
Kınıklar	219	78	İnceçay	237	99
Konarı	664	225	Kehler	224	77
K.hacılar	35	40	Nebiğlu	476	120
K.köşeler	128	37	Ovaköşeler	425	95
K.öteköy	71	30	Tayyip	373	115
Navsaklar	185	59	Tintin	339	75
Oğulören	35	53	TOPLAM	13414	4923

Kaynak: D.İ.E Genel Nüfus Tespiti İdari Bölünüşü ve Köy Hizmetleri Genel Müdürlüğü A.P.K Daire Başkanlığı Verilerinden Yararlanılmıştır.

⁶ Günay, R., a.g.e, s.253.

Ahşap malzemeyle birlikte, diğer yapı gereçlerinin de kullanılışı, meskenlerin büyük, *konak tipli* olmalarını sağlamıştır (Fotoğraf 1). Meskenlerin kat sayısındaki artışta etkili olan bir başka faktör de, yerleşmeye ve tarıma elverişli sahaların azlığıdır. Araç nehri ve kuzeyindeki kolları tarafından parçalanmış bir plato olması⁷, yerleşmeye ve tarıma ayrılan sahaları sınırlandırarak meskenleri dikey yönde yükselmeye zorlamıştır. Böylece Safranbolu köy meskenleri; sadece taş, toprak (kerpiç) ya da ahşap malzeme ile yapılan meskenlerden hem fizikî görünüş, hem de fonksiyonel açıdan önemli ölçüde ayrılmışlardır.



Fotoğraf 1. Ahşap, Taş ve Kerpiçin Birlikte Kullanıldığı Çok Katlı Köy Meskenlerine Bir Örnek.

Safranbolu köy meskenlerini, diğer geleneksel tarzda inşa edilen meskenlerden ayıran bir başka özellik de pencereleridir. İlk dikkat çekici özellik, meskenlerdeki pencere sayısının çokluğudur. Özellikle üst katın kuzey cephesi hariç, diğer yönlerde üçer-dörder adet pencere bulunmaktadır. Dışarının etkilerine karşı evi koruyan bir başka özellik de *kara kapak* olarak

⁷ Emiroğlu, M., 1981. Korunması Gereken Örnek Bir Kentimiz: Safranbolu. Ankara Üniv. D.T.C.F. Yay. No:297, Ankara, s.17.

adlandırılan pencere kepengleridir. Ahşap pencerenin dışına yapılan kara kapaklar, dışa ve yanlara doğru *iki kanat* olarak açılırlar.

Bilindiği üzere çatıların şekilleri ve eğim dereceleri, her şeyden evvel yağmur miktarı, yağış şiddeti ve kar şeklindeki yağışların fazlalığı gibi iklim özellikleri ile yakından ilgilidir. Ahşap malzeme ile yapılmış olan çatılarda, tahtaların çürütmesini ve yağmur sularının meskenin içine sızmasını önlemek için, çatının eğim derecesi arttırılır. Aynı şekilde çatının üzerinde kar şeklindeki yağışların fazla kalmasını önlemek amacıyla, meskenlerin çatıları eğimli yapılmıştır.

Meskenlerin çatıları iki yana ve dört yana eğimlidir. Yörede iki yana eğimli çatılara *beşik çatı* ya da *kırma çatı*, dört yana eğimli çatılara da *çardak çatı* denir. Genellikle 25-30 derece kadar eğimli olan bu çatılarda, yağışların meskenlere etkilerini azaltmak için saçaklarda girinti çıkıntı yoktur⁸.

Safranbolu köy meskenlerinde bugüne kadar çeşitli çatı örtü malzemeleri kullanılmıştır. Günümüzden 50-60 yıl öncesine kadar çatıların örtü malzemesinde *pedavra* kullanılırken, daha sonraları örtü malzemesi olarak *oluklu kiremitler* kullanılmaya başlamıştır. İki sıra halinde çatıya dizilen oluklu kiremitler, pedavra kaplı çatı örtülerine göre daha yaygındır.

Beşerî Çevre Özellikleri ve Köy Meskenleri:

Bilindiği gibi, yapı malzemesi, jeolojik ve jeomorfolojik özellikler, iklim şartları, bitki örtüsü, toprak ve diğer doğal çevre faktörleri ile birlikte meskenler; onu inşa eden insanın gelenek, görenek, arzusu, tarihî ve ekonomik şartlarını da yansıtır.

Evin kimin için yapıldığı, kimlerin ne şekilde yaşadığı, evin içinde nasıl bir nizamın hüküm sürdüğü ve bu nizamın eve nasıl bir görünüm kazandırdığı, ev halkının kendi yaşantıları ile ev yapısı arasındaki ilişkilerin önemi ve derecesi gibi hususlar, evin *beşerî cephesini* meydana getirir⁹.

Araştırma sahasında aile büyüklüğü ve aile tipinin konutların planı üzerinde önemli etkileri olmuştur. Meskenlerin yapıldığı dönemde yörede *ataerkil* aile yapısına bağlı olarak, ailelerin 10 kişi ve üzerinde olduğu bilinmektedir. Nitekim Safranbolu ve çevresindeki meskenlerin büyük ve görkemli yapılmasında Emiroğlu'na göre; büyük aile düzeninin etkileri vardır. Gelir düzeyinin yüksekliği, ailede baba egemenliği, mesleklerin kalabalık bir şekilde yürütülmesi, meskenleri paylaşanların sayısını arttırdığı ve oda, kat sayıları yanında alanlarının da büyüdüğü görülmektedir¹⁰. Ancak

⁸ Günay, R., 1989, a.g.e, s.118.

⁹ Tunçdilek, N., 1967, a.g.e, s.66.

¹⁰ Emiroğlu, M., 1981 a.g.e. s.49.

günümüzde, son dönemlerde hız kazanan şehirleşme hareketinin ortaya çıkardığı kırdan-kente göç olgusu yüzünden, köylerin nüfusları oldukça azalmıştır. Nitekim 1997 nüfus sayımı sonuçlarına göre, bazı Safranbolu köylerinin nüfusları (Akören, Gündoğan, Harmancık, Kuzyakahacılar, Oğulören, Sakaralan köyleri gibi), toplam mesken sayılarından daha da azdır (Tablo 1).

Meskenlerin fonksiyonel kullanılış özellikleri incelendiğinde, evlerde çeşitli bölümlerin ortaya çıktığı görülür. Dışarıdan evin içine girildiğinde, zemin katta yer alan giriş bölümüne *hayat* adı verilmektedir. Hayatın bir bölümü, ahır olarak ayrılmıştır. Fonksiyonel açıdan insanın oturduğu evden ayrı olarak düşünülmesi gereken ahırın, insanın evi ile aynı çatı altında olduğu bu mesken tiplerini, Mengen Havzası¹¹, Kocaeli Yarımadası¹² ve Torul yöresi¹³ kır meskenlerinde de görmekteyiz.

Ahır genellikle 3.5 m. x 4.5 m. ölçülerinde ve üç bölmeden meydana gelmektedir. Bunlar buzağıya ayrılan *gümele*, inek ve çeki hayvanlarına ayrılan bölme ile gübre yığıma yeridir. Gübreler ahırda çok bekletilmez ve ahır içindeki *tümeke* adı verilen küçük pencereden dışarıya atılmaktadır. Hayatın (zemin kat) diğer bölümlerinde, çeşitli araç-gereçlerin konulduğu *ambar* ve *odunluk* yer alır (Şekil 3).

Meskenlerin ikinci katında *çardak* denilen bir sofa vardır. Burada genellikle zahire ambarı vardır. Bu ambarda çeşitli ürünleri yerleştirmek için bölmeler bulunur¹⁴ Odalar, kiler, mutfak ve tuvalet gibi bölümler sofaya açılır. Meskenlerde yer alan odaların en önemli özellikleri, her katta birden fazla oda olması ve odaların fonksiyonel özellikleridir. Evin her odasında oturulabilir, yatılabilir ve odaların içersindeki ocak sayesinde yemek de pişirilebilir. Odalardaki dikkati çeken bir başka ayrıntı ise, *yüklükler*dir. Yüklükler genellikle 2 m. x 1 m. boyutlarında, yatak ve yorganların konulduğu iki kapaklı dolaplardır. Yüklüğün içersindeki alt kapak kaldırılarak, banyo olarak kullanılabilir. Yani evin her odası, bir aileyi barındırabilecek niteliklere sahiptir.

Odaların içindeki önemli bir unsuru da *sedirler* oluşturur. Sedirler, dinlenme ve misafir ağırlamak amacıyla, genellikle odanın üç tarafını

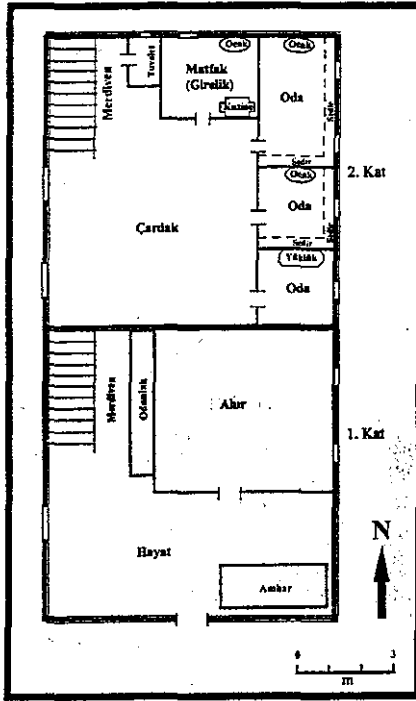
¹¹ Göney, S., *Mengen Havzasında Köy Meskenleri*. İstanbul Üniv. Coğ. Ens. Der. Cilt:8, Sayı:16, İstanbul, s.112-132.

¹² Sergün, Ü., 1986, Kocaeli Yarımadasında Kırsal Yerleşme. İstanbul Üniv. Ede. Fak. Yay. No:3370, Ede. Fak. Basımevi, İstanbul, s.98.

¹³ Bulut, İ., 1998. Torul'un Coğrafi Etüdü. Atatürk Üniversitesi Yay. No:876, K.K. Eğt. Fak. Yay. No:95, Araş. Ser. No:35. Erzurum. s.99.

¹⁴ Beçe, E.M., 1947, *Safranbolu Çevresinde Köy Evleri*. Ülkü Der. Cilt:1, Sayı:12, Ankara, s.30.

çevreleyen, zeminden yaklaşık 60-75 cm. kadar yüksek ve ahşap malzemeden yapılmış, duvara bitişik oturma yerleridir.



Şekil 3. Araştırma Sahasında İki Katlı Bir Ev Planı.

Kırsal kesimde, geçimini tarım ve hayvancılıktan sağlayan ailelerin uğraştıkları ekonomik faaliyet şekilleri, ev ve eklentilerinin farklı tipte olmasını sağlayan faktörlerden biridir. Ekonomik faaliyet türü ve özellikleri, evin içinde ve eklentilerinde farklı fonksiyona sahip bölmelerin ortaya çıkmasını sağlamıştır¹⁵.

Daha öncede ifade edildiği gibi, meskenlerde hayat adı verilen zemin katın bir bölümü ahır olarak ayrılmıştır. Bununla birlikte ahır, evin yanına inşa edilmiş bir eklenti olarak da görebiliriz.

Tahıl tarımı faaliyetine bağlı olarak ortaya çıkan samanlıklar, tamamen meskenlerden ayrı bir eklenti durumundadır. Samanlıkların en önemli özelliği *harman* adı verilen yerin etrafında toplanmış olmalarıdır.

¹⁵ Koca, H., 1994, Erdemli İlçesinin Coğrafi Etüdü. Atatürk Üniv. Sos. Bil. Ens. Coğ. Eğt. Anabilim Dalı (Yayımlanmamış Doktora Tezi). s.254, Erzurum.

Bunun başlıca sebebinin genellikle toplu dokulu karakter taşıyan Safranbolu'daki köy yerleşmelerinin, çıkması muhtemelen bir yangından en az şekilde etkilenmek için düşünüldüğü söylenebilir. Söz konusu eklentiler, genellikle bu düz alanın etrafındaki az eğimli yerlerde kurulmuştur. Taştan yapılmış olan samanlıkların zemini topraktır. Çatı örtüsü olarak da genellikle oluklu kiremitler kullanılmıştır (Fotoğraf 2).



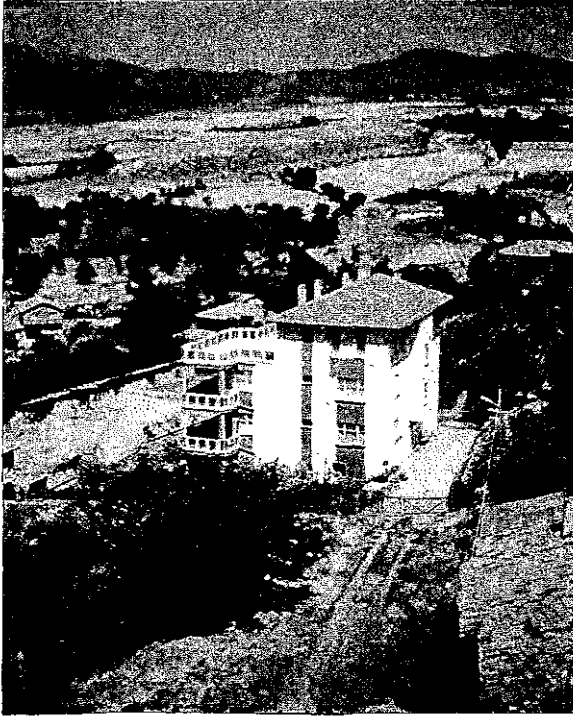
Fotoğraf 2. Harmanın Etrafında Yer Alan Samanlıklardan Bir Görünüş.

Meskenlerde hayvansal ürünleri ile birlikte, tahılların ve kurutulmuş meyvelerin saklanması için, hayatın bir bölümünde ambar ve kiler bulunmaktadır. Ancak bazı meskenlerde ambarlar, evden ayrı birer eklenti de olabilmektedirler.

Safranbolu kır yerleşmelerinde, yukarıda açıklanmaya çalışılan çeşitli doğal ve beşerî çevre faktörlerine bağlı olarak ortaya çıkan, geleneksel köy meskenlerinden farklı iç ve dış dizayna sahip, günümüzün yapı malzemeleri ile yapılmış, modern meskenler de bulunmaktadır (Fotoğraf 3).

Meskenlerde görülen bu değişimde birkaç faktörün etkili olduğu söylenebilir. Bunlardan ilki, bu meskenlere sahip olan ailelerin gelir seviyesinin yüksek oluşudur. Bu tür meskenlerin daha çok, herhangi bir kuruluşta ücretli olarak çalışanlar ile, köylerde ticarethaneleri bulunanlara ait

olduğu gözlenmektedir. Bu tip evlere sahip olanlara, yöreye sadece 8 km.lik mesafedeki Karabük demir-çelik fabrikalarında çalışanları da eklemek yerinde olur.



Fotoğraf 3. Yazıköy'de Modern İnşaat Malzemeleriyle Yapılmış Üç Katlı Bir Konut.

Ulaşım imkanlarının gelişmesi, her şeyden önce yapı malzemesi bakımından yakın çevreye olan bağımlılığı ortadan kaldırmıştır. Dolayısıyla yeni yapılan meskenlerde demir, çimento, tuğla, briket ve kiremit gibi inşaat malzemeleri önemli ölçüde kullanılmaya başlamıştır. Karabük Demir Çelik Fabrikasının (iki yıl önce fabrikaya özel girişim sonucu çimento üretme tesisi de eklenmiştir) yanı sıra, Bartın'daki çimento fabrikasının da yakınlığı (74 km.), söz konusu bu yapı malzemelerine ulaşılabilirliği daha da kolaylaştırmıştır.

Meskenlerdeki modernleşme hareketi daha çok Safranbolu şehir merkezine yakın olan köylerde (Bostanbükü, Konarı, Tokatlı ve Yazıköy gibi) başlamıştır. Bunda, ulaşım şartlarının dışında, söz konusu köylerin, bu yerleşim merkezi ile olan kültürel alışverişlerinin daha sıkı olmasının da rolü vardır.

Yeni yapılan meskenlerdeki değişim, sadece kullanılan yapı malzemeleri değil, aynı zamanda evlerin iç planlarında da kendini göstermiştir. Geleneksel köy meskenlerinde, alt katın bir bölümü ahır olarak ayrılırken, yeni yapılan meskenlerde böyle bir düzenleme görülmemektedir. Ayrıca yeni meskenlerde evin iç kullanıma da değişmiştir. Geleneksel köy meskenlerinde bulunanın aksine, yeni yapılan konutlarda oda sayısının azlığı dikkat çekicidir.

SONUÇ

Bütün geleneksel tarzda inşa edilmiş kır meskenlerinde olduğu gibi, Safranbolu kır meskenleri de, yörenin doğal çevre şartlarını tam olarak yansıtmaktadır. Safranbolu ve yakın çevresindeki orman örtüsünün varlığına bağlı olarak köy meskenlerinde, hakim yapı gereci ahşaptır. Ahşap malzeme ile birlikte, taş ve kerpiç malzemenin de kullanılmış olması, meskenlerin iki-üç katlı olmasını sağlamıştır.

Bununla birlikte, meskenlerin bu tarzda yapılmasında, yörenin sosyal ve ekonomik şartları da etkili olmuştur. Meskenlerin yapıldığı dönemlerde ataerkil aile yapısının egemen olması, konutlarda hem kat, hem de oda sayısı artmasında etkili olan faktörlerden biridir.

Uğraşılan ekonomik faaliyetlere bağlı olarak ortaya çıkan eklentilerden bazıları evin içinde (ahır), bazıları ise eve bitişik (ambar) ya da uzakta (samanlıklar) yer almıştır.

Şehirleşme hareketine bağlı olarak artan kırdan-şehire göç olgusu, Türkiye'deki tüm kır yerleşmelerinde olduğu gibi, Safranbolu köy yerleşmelerinde de nüfus kaybına yol açmıştır. Bu nedenle birçok köyde, mesken sayısı ile nüfus sayısı birbirine yakın değerler gösterir.

Yapılış tarihleri günümüzden 50 ilâ 100 yıl arasında olan bazı köy meskenleri, yılların getirmiş olduğu tahribat yüzünden, oturulamayacak duruma gelmiştir. Safranbolu ve çevresinin ikinci derecede tehlikeli deprem bölgesinde (Kuzey Anadolu Fay Zonunun Gerece-Çerkeş-Kurşunlu hattının etki sahasındadır) yer aldığı düşünülürse, muhtemel bir depremde, yörede birçok köy meskeni zarar görebilir.

Safranbolu'nun son zamanlarda kendini kültür turizmi ile ön plana çıkarması, yöreye önemli ekonomik katkılar sağlamaktadır. Yerli ve yabancı birçok turist, konak tipli bu görkemli evleri görmek için gelmektedir. *Geleneksel Safranbolu evleri* tipinde inşa edilen köy meskenleri de, turistler tarafından ziyaret edilmektedir. Özellikle Safranbolu'nun 20 km doğusunda kurulan Yörük köyü, her yıl ziyaretçi akınına uğramaktadır.

YARARLANILAN KAYNAKLAR

- Beçe, E.M.**, 1947, *Safranbolu Çevresinde Köy Evleri*. Ülkü Der. Cilt:1, Sayı:12, Ankara.
- Bulut, İ.**, 1998. Torul'un Coğrafi Etüdü. Atatürk Üniversitesi Yay. No:876, K.K. Eğt. Fak. Yay. No:95, Araş. Ser. No:35. Erzurum.
- Doğanay, H.**, 1997, Türkiye Beşerî Coğrafyası. Millî Eğitim Bakanlığı Yay. No:2982. Bilim ve Kültür Eserleri Dizisi:877, Eğitim Dizisi:10, Millî Eğitim Basımevi, Ankara.
- Emiroğlu, M.**, 1981. Korunması Gereken Örnek Bir Kentimiz: Safranbolu. Ankara Üniv. D.T.C.F. Yay. No:297, Ankara.
- Göney, S.**, *Mengen Havzasında Köy Meskenleri*. İstanbul Üniv. Coğ. Ens. Der. Cilt:8, Sayı:16, İstanbul.
- Günay, R.**, 1989, Geleneksel Safranbolu Evleri ve Oluşumu. Kültür Bakanlığı Yay. No:456, Tanıtma Eserleri Dizisi No:23, Ankara.
- Hacısalihioğlu, İ.Y.**, 1995, *Geleneksel Türk Şehri: SAFRANBOLU*. Türk Coğrafya Der. Sayı:30, İstanbul.
- Koca, H.**, 1994, Erdemli İlçesinin Coğrafi Etüdü. Atatürk Üniv. Sos. Bil. Ens. Coğ. Eğt. Anabilim Dalı (Yayımlanmamış Doktora Tezi). Erzurum.
- Sergün, Ü.**, 1986, Kocaeli Yarımadasında Kırsal Yerleşme. İstanbul Üniv. Ede. Fak. Yay. No:3370, Ede. Fak. Basımevi, İstanbul.
- Tunçdilek, N.**, 1967, Türkiye İskân Coğrafyası Kır İskânı (Köy Altı İskân Şekilleri). İstanbul Üniv. Ede. Fak. Yay. No:1283, Coğ. Ens. Yay. No:49, İstanbul.