

Refahiye ve Çevresi'nde Geçici Kır Yerleşme Şekilleri

Temporary Settlements Type in Refahiye and its Surroundings

Yrd.Doç.Dr. İbrahim Fevzi ŞAHİN*

Özet

Ülkemiz, kısa mesafelerde fizikî özelliklerinin yanı sıra, bu özelliklere bağlı olarak beşeri ve ekonomik coğrafya özelliklerinin de çeşitlilik gösterdiği bir ülkedir. Bu nedenle birbirine yakın kırsal yerleşmelerde bile coğrafi özellikler bakımından birtakım farklılıklar bulunmaktadır. Doğu Anadolu Bölgesi'nin Yukarı Fırat Bölümü ile Karadeniz Bölgesi'nin, Doğu Karadeniz Bölümü arasında bir geçiş alanı olan Refahiye ve çevresinde de, bu çeşitlilik ve farkları örnekleriyle birlikte görmemiz mümkün olmaktadır.

Temel geçim kaynağını ekme-biçme şeklindeki tarım ile hayvancılığın oluşturduğu Refahiye ve çevresinde 50 kadar geçici yerleşme bulunmaktadır. Bunlardan en önemlilerini yayla, mezra, kom ve çiftlik evleri oluşturur. Bu araştırmada, yörenin beşeri ve ekonomik hayatında önemli yeri bulunan bu geçici yerleşmelerin incelenmesi amaçlanmıştır.

Abstract

Turkye is a country whose human and economic features varies in short distances. Thus, there are some geographical differences even in country settlements close to one another. It is possible to see these differences in Refahiye and its surroundings which is a passageway in Upper Fırat Section of East Anatolian Region and The North Black Sea Region.

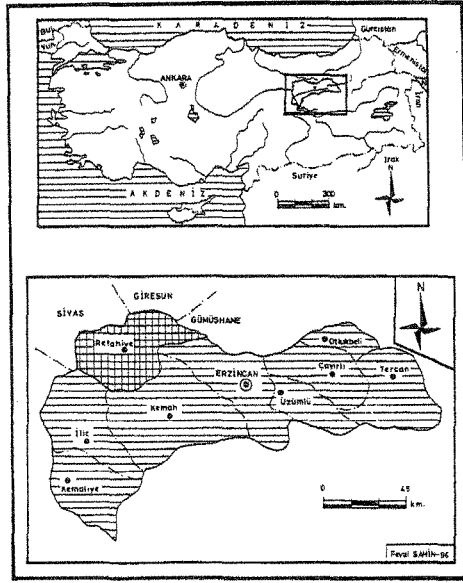
There are about 50 settlements in Refahiye and its surroundings whose main means of livelihood is farming and cattle breeding. The most important of them are composed of plateau, mezra, kom and farm houses. Our aim is to search these temporary settlements which have an important place in human and economic life of the region.

1. Genel Bakış:

Araştırma sahasını oluşturan Refahiye ve çevresi, Erzincan ili sınırları içerisinde yer almaktadır (Harita 1). Refahiye ilçe merkezi ve kuzeyindeki bir kısım araziler, 1941 Coğrafya Kongresi kararlarına göre Doğu Karadeniz Bölümü sınırları içinde kalmaktadır. Bununla birlikte, 1993 yılında EROL tarafından yapılan bir çalışmada ayrı bir yöre olarak ele alınan

* Atatürk Üniversitesi, Kâzım Karabekir Eğitim Fakültesi, Erzurum.

Refahiye ve Çevresi, Doğu Anadolu Bölgesi'nin Yukarı Fırat Bölümü'ne dahil edilmiştir¹. Esasen saha, yukarıda sözü edilen iki bölge arasında ve geçiş zonunda bulunmaktadır. Gerçekten de saha büyük oranda Doğu Anadolu Bölgesi'nin coğrafi şartlarına yakın olmakla beraber, özellikle yörenin kuzey kesimleri de bitki örtüsü ve nem şartları bakımından Karadeniz Bölgesi özellikleri göstermektedir. Yüzölçümünün 1746 km². kadar olduğu Refahiye ilçesi, kuzeydoğuda Şiran (Gümüşhane), Kuzeyde Alucra (Giresun), kuzeybatıda Akıncılar (Sivas), batıda İmranlı (Sivas), güneybatıda İliç (Erzincan), güneyde Kemah (Erzincan) ve doğuda ise Erzincan ili merkez ilçesi ile komşudur.



Harita 1. Refahiye ve Çevresi'nin Lokasyon Haritası.

Araştırmamıza konu oluşturan Refahiye ve çevresinde bir kasaba (Refahiye), 121 köy ile 121 dolayındaki mahalle ve geçici yerleşmelerle birlikte, 242 adet yerleşme bulunmaktadır. Bu yerleşme birimlerinde 1997 nüfus sayımı sonuçlarına göre, toplam 15.072 kişi yaşamaktadır. Bunun % 46,4'ü (7001) kasabada, % 53,6 (8071) kadarı ise, kırsal yerleşmelerde oturuyordu. Hatırlanacağı üzere, kırsal yerleşmeleri *devamlı yerleşmeler* ve *geçici yerleşmeler* olarak iki grupta incelemek mümkündür. Bu araştırmada,

¹ EROL, O., 1993, *Türkiye'nin Doğal Yöre ve Çevreleri*. Ege Üniv. Edebiyat Fak. Ege Coğrafya Dergisi, Sayı: 7, s. 39, İzmir.

yöredeki geçici yerleşmeler üzerinde durulacaktır. Bilindiği gibi bu grup yerleşmeler, ülkemizin değişik yörelerinde değişik araştırmacılar tarafından farklı isimlerle tanımlanmışlardır. Örneğin; Köy-Altı İskân Şekilleri², Köyden küçük yerleşmeler³, Eğreti yerleşme⁴, İskân noktaları⁵, Münferit yerleşme ile köy yerleşmesi arasında ara şekiller⁶, Bağlı yerleşmeler veya Köyün bağluları⁷ gibi.

Başlıca Geçici Kır Yerleşme Şekilleri

1. Yayla Yerleşmeleri ve Yaylacılık

Araştırma sahasında Dumanlı dağı, Kızıldağ, Çimen dağı ve Karadağ gibi nispeten yüksek kütlelerin bulunması ve bu kütleler üzerinde yaylacılık yapılacak düzlüklerin bulunması, bölgede yayla yerleşmelerinin ortaya çıkmasına zemin hazırlamıştır. Bölgede yaylacılık faaliyetlerine geçmeden önce, yayla terimi üzerinde durulmasının faydalı olacağı kanaatindeyiz.

Fizikî coğrafya terimi olarak yayla; *akarsularla derin bir şekilde yarılmış, parçalanmış, fakat üzerinde düzlüklerin belirgin olarak bulunduğu yeryüzü şeklidir*⁸. Ancak, beşerî coğrafya açısından yayla, yaz mevsiminde hayvanların otlatıldığı, köyün dışında olmakla birlikte ekonomik bakımdan köye bağlı ve onu destekleyen, bazen yıllık dinlenme amacıyla kullanılan mevsimlik oturlan konutların da yer aldığı dağların yüksek kesimlerindeki düzlükleri ifade etmektedir⁹. Yaylacılık ise, *step bölgelerinde, yükselti farkının neden olduğu, iklim değişiklikleri sonucu, farklı dönemlerde olgunlaşan bitki örtüsüne bağlı olarak hayvan sürülerinin yer değiştirmesi*

² TUNÇDİLEK, N., 1967, Türkiye İskân Coğrafyası-Kır İskanı (Köy-Köyaltı İskân Şekilleri). İ.Ü. Edebiyat Fak. Yay. 1283, Coğrafya Enstitüsü Yay. 49, İstanbul,

³ ÖNGÖR, S., 1975, Coğrafya Terimleri Sözlüğü, I.Basıls, Milli Eğitim Basımevi, s. 143-144, İstanbul.

⁴ SARIBEYOĞLU, M., 1951, Aşağı Murat Bölgesi'nin Beşeri Coğrafyası., Ankara Üniv. D.T.C.F., Doğu Anadolu Araştırma İstasyonu Yayınları No.1, s. 36-39, İstanbul.

⁵ YÜCEL, T., 1989, *Türkiye'de Kır Yerleşme Tipleri*. Türk Kültürü Araştırmaları, Prof. Yaşar Önen'e Armağan, Ankara.

⁶ TANOĞLU, A., 1969, Nüfus ve Yerleşme, İ.Ü. Yay. No. 1183, Edebiyat Fak. Coğrafya Enstitüsü Neşriyatı No. 45, s. 256, İstanbul.

⁷ YAZICI, H., 1994, *Tercan Ovası ve Çevresi'nde Kırsal Yerleşmeler "Geçici Yerleşme Şekilleri"* Türk Coğrafya Dergisi, Sayı:29, s. 191-208, İstanbul.

⁸ İZBIRAK, R., 1986, Coğrafya Terimleri Sözlüğü. Milli Eğitim Basımevi, İstanbul, s.339.

⁹ DOĞANAY, H., 1994, a.g.e., s. 265-266.

ile ilişkili bir faaliyettir¹⁰. Yerleşme coğrafyası açısından yayla; *münferit yerleşme ile köy yerleşmesi arasında ara şekil*¹¹ olarak ifade edilmektedir. Köken itibarıyla ise yayla sözcüğü; ot temin etmek ve otlatmak amacıyla sürülerin dağ sıralarındaki yamaç ve düzlüklere yayılmasından bahsedilmekte ve yayla ile yaylak kavramlarının buradan türediği belirtilmektedir¹². Bu tanımlardan da anlaşılacağı gibi yaylacılık, değişik faaliyetlerin etkisiyle ortaya çıkan, köy yerleşmelerine bağlı geçici yerleşmeler olup, ekonomik açıdan köy hayatını desteklemektedir.

Araştırma sahasında bulunan toplam 121 köy yerleşmesinden 29'nun yaylası bulunmaktadır(Fotoğraf 1). Refahiye ilçe merkezindeki iki mahallenin yaylası da eklenince bu sayı 31'e yükselmektedir. Ancak, son yıllarda güvenlik nedeni ile birçok köydeki ailelerin bu faaliyetten vazgeçtikleri için, yaylacılık faaliyetine aktif olarak katılan köy sayısı azalmıştır.



Fotoğraf 1. Dumanlı dağı eteğindeki Camişerif mah. yaylasından bir görünüş.

¹⁰ EMİROĞLU, M., 1977, Bolu'da Yaylalar ve Yaylacılık. Ankara Üniv. DTCF Yay. No: 272, Ankara, s.16.

¹¹ TANOĞLU, A., 1969, a.g.e., s.256.

¹² DARKOT, B., 1972, Türkiye İktisadi Coğrafyası. İstanbul Üniv. Yay. No. 1307, Coğrafya Enst. Yay. No. 51, İstanbul, s. 131-132.

Araştırma sahasında yaylacılık faaliyetinin ortaya çıkmasında bir çok faktör etkili olmuştur. Derin vadilerle parçalanmış olan bölgede, arazinin eğimli oluşu ve yeterli tarım alanlarının bulunmayışı, öncelikle mera hayvancılığını zorunlu kılmıştır. Ancak, hayvan besleyen ailelerin, köy çevresindeki meraların otlarının tükenmesine bağlı olarak, hayvanlarına yeni otlak bulma ihtiyacını gerektirmiş ve buna bağlı olarak geçici yerleşmeler ortaya çıkmıştır. Bu durumu iklim faktörü de desteklemiştir. Nitekim, yükselti farkının fazla olduğu bölgede, ot formasyonunun alçak kesimlerden yüksek kesimlere doğru farklı tarihlerde yeşermesi, gelişmesi ve kuruması, hayvan sürülerinin özellikle haziran ve eylül ayları arasındaki devrede dikey yönde hareket etmesine neden olmuştur.

Araştırma sahasında yayla yerleşmelerinin ortaya çıkışını tarihî faktörlerde de aramak gerekir. Gerçekten, yerleşik yaşantıya geçen aşiretler yıllardan beri süregelen alışkanlıklarının bir gereği olarak, yaz mevsimini yüksek kesimlerdeki yaylalarda geçirmeye devam etmişlerdir¹³. Söz konusu alışkanlığın günümüzde de devam ettirilmesi sahadaki yaylacılık faaliyetlerinin ortaya çıkış nedenlerinden bir diğerini oluşturmaktadır.

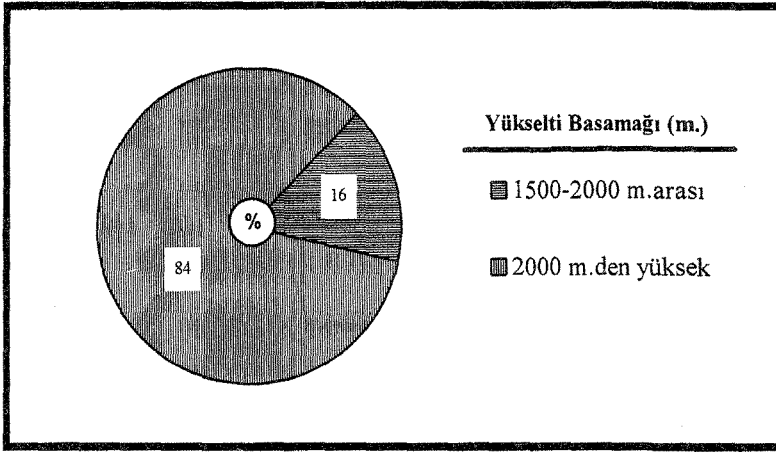
Hayvan sürülerini yaz mevsiminde köy çevresindeki ekili-dikili alanlardan uzak tutmak, çiftçi ailelerinin hayvanlarını yüksek kesimlerdeki meralardan yararlanarak daha iyi yetiştirmek, dağ ve yayla ikliminin insan sağlığı üzerinde olumlu etkilerinin bulunması gibi nedenler de, bölgemizde yaylacılığın ortaya çıkış nedenleri arasındadır.

Araştırma sahasındaki 31 yayla yerleşmesinin bölge içerisindeki dağılışına bakıldığında bazı özellikler görülmektedir. Nitekim bölgedeki yaylalar ve yaylacılık faaliyeti, Kurtlu Tepe ve özellikle Dumanlı dağları eteklerinde yoğunlaşmıştır. Örneğin, sahada bulunan 31 yayladan 17'si (% 54) bu bölgede toplanmıştır (Harita 2). Eğim değerlerinin yükseldiği ve ekip-biçme faaliyetlerinin sürdürülebileceği düzlüklerin daha sınırlı olduğu bu kesimde, yükselti farkının ortaya çıkardığı iklim değişimleri ile birlikte, lokal faktörlerle de ilgili olarak yağış değerlerinde artış meydana gelmekte ve buna bağlı olarak da otsu formasyon geniş yer kaplamaktadır. Bu durum, yaylacılığın buralarda toplanmasını sağlamıştır.

Yükselti ve eğim değerlerinin çok yüksek olduğu araştırma sahasının kuzeydoğu kesimindeki Karadağ ve Çimen dağlarının batı eteklerinde yaylacılık faaliyeti çok yaygın değildir. Nitekim, bölgedeki 31 yayladan sadece 6'sı (% 19) bu kesimde yer almaktadır. Söz konusu sahada yüksekte kurulmuş çok sayıda mahallenin bulunması, yaylacılık faaliyetine olan ihtiyacı ortadan kaldırmıştır.

¹³ ORHONLU, C., 1987, a.g.e., s.35.

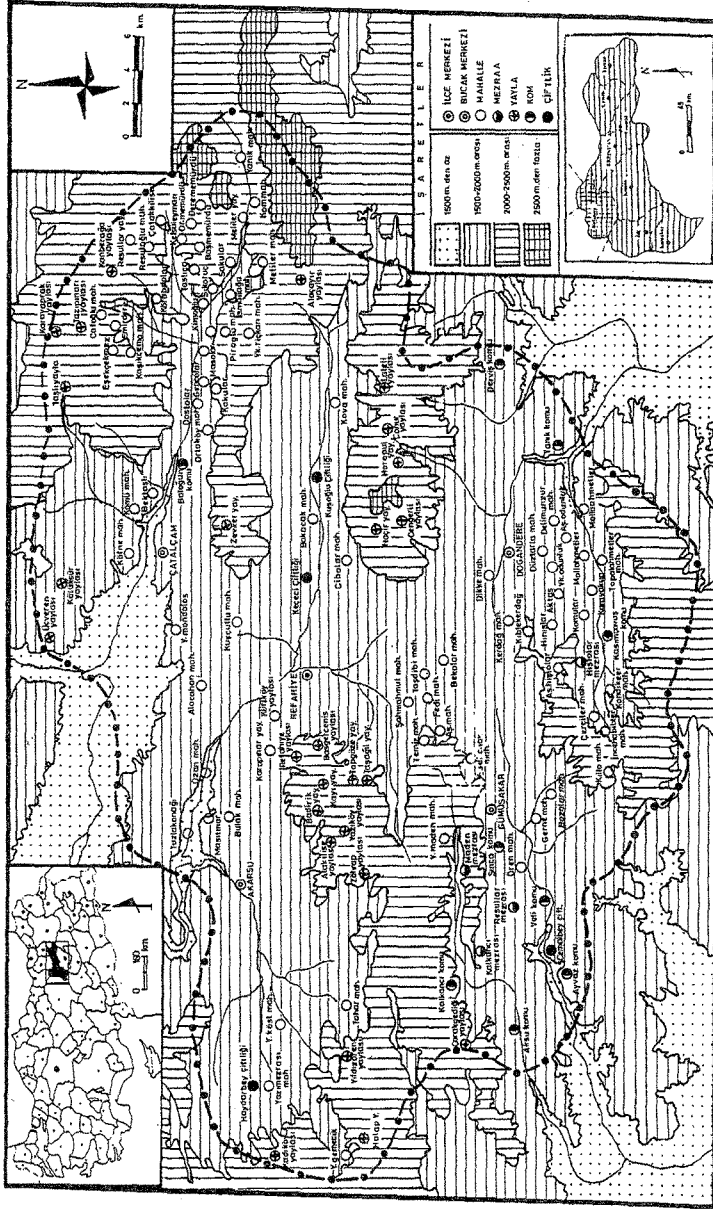
Sahadaki yaylalar yükselti basamaklarına göre ele alındığında, devamlı yerleşmelere göre daha yüksek kesimlerde yer aldıkları görülür. Bu da, bölgedeki yaylacılık faaliyetinin dikey doğrultuda olduğunu göstermektedir. Nitekim, bölge köylerinin % 92'si ve mahallelerin % 71'i sahanın 2000 m.den alçak kesimlerinde yer alırken, yayla yerleşmelerinin % 83,6'sı (26 yayla) bu yüksekliğin üzerinde bulunmaktadır (Harita 2, Şekil 1). Buna karşılık, 1500-2000 m.ler arasındaki yükselti kuşağında ise, toplam yaylaların % 16'sı (5 yayla) bulunmaktadır. Bölgede 1500 m.nin altında ise yayla bulunmamaktadır.



Şekil 1. Yayla Yerleşmelerinin Yükselti Basamaklarına Göre Dağılımı (1999).

Türkiye'de dikey ve yatay olmak üzere iki ayrı yönde yaylacılık faaliyeti sürdürülmesine karşılık¹⁴, araştırma sahasında sadece dikey doğrultulu yaylacılık hareketine rastlanmaktadır. Nitekim, Refahiye'deki yaylaların yer aldıkları yükselti basamakları ait oldukları devamlı yerleşmelere göre daha yüksekte yer aldıkları görülür ki bu da, bölgedeki yaylacılık faaliyetinin dikey doğrultuda gerçekleştiği sonucunu ortaya çıkarmaktadır. Yaylaların köylere olan uzaklıkları ise, 5 ile 15 km arasında değişmektedir.

14 TUNÇDİLEK, N., 1967, a.g.e., s.139.



Harita 2. Refahiye Çevresinde Mahalle ve Geçici Kır Yerleşmelerinin Yükselti Basamaklarına Göre Dağılışı (1999).

Araştırma sahasında yaylalar ve yaylacılık faaliyeti zamanla önemini yitirmeye başlamıştır. Nitekim, 1960'lı yıllardan itibaren köy nüfuslarının göçlere bağlı olarak hızla azalması ve kırsal kesimde sürdürülen faaliyetlerin ekonomik olarak fazla gelir getirmeyişi gibi nedenlerle, bölgedeki yaylaların bir kısmı terk edilmeye başlamıştır. Buna özellikle son yıllarda güvenlik nedenleri ile terk edilen yaylalar da eklenince, bölgedeki yaylacılık faaliyetleri önemini iyice kaybetmeye başlamıştır diyebiliriz. Bugün bölgede yaylacılık faaliyetine katılan nüfus hakkında kesin bilgiler ortaya koymak mümkün değildir. Ancak kırsal kesimde yaşayan nüfusun tümüyle yaylalara çıkmadığı, bir kısmının genelde köylerde kaldığı görülmektedir(Fotoğraf 2). Refahiye ve çevresinde yaylalara olan göç hareketine, çoğunlukla kadın ve çocuk nüfusun katıldığı bilinmektedir. Ayrıca, yaylalarda oturan devamlı nüfusun yanı sıra, köy ile yayla arasında geçici nüfus hareketleri de görülmektedir.

Araştırma sahasında yaylalara çıkış ve köye dönüş tarihleri, yaylaların yüksekliğine ve köylerle yaylalar arasındaki yatay ve dikey uzaklıklara göre değişiklik göstermekle birlikte, genel olarak yaylaya çıkış haziran ayının ortalarında başlamakta ve temmuz ayı başlarına kadar devam etmektedir. Dönüşler ise, ağustos ayı sonları ile eylül ayı başları arasında gerçekleşmektedir. Dolayısıyla yayla sezonu, 2-2,5 ayı bulmaktadır. Bu süre içerisinde, hayvanlar otlatılır ve az da olsa kışlık odun ihtiyacı karşılanmaya çalışılır. Hayvanlardan elde edilen sütler, peynir ve tereyağı yapımında kullanılır.

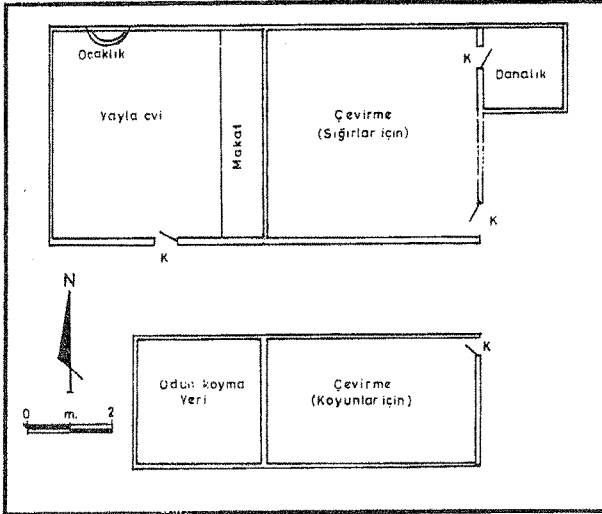
Bölgedeki yayla konutları, hayvancılık faaliyeti ile ilgili ahır ve ağıllarla, bir odadan oluşan yayla evlerinden meydana gelmektedir(Şekil 2). Yeme, içme ve uyuma gibi insanın temel ihtiyaçlarının sağlandığı bu yayla evinde, aynı zamanda süt ürünleri üretimi de gerçekleşmektedir. Yayla konutları genellikle basit malzeme kullanılarak inşa edilmiştir. Ev ve eklentilerinin yan bileşenleri, çoğunlukla harç kullanılmadan taşların üst üste sıralanması ile oluşturulmuştur. Çatılar ise, ya naylon veya bez çadırlarla kapatılmakta ya da, düz damlı olup, duvarlar üzerine uzunlamasına sıralanan ahşap direklerin üzerine toprak yığılmasıyla meydana getirilmiştir.

Hayvanların bakım ve sağımının yapıldığı, geceleri korunduğu ahırlar da, genel olarak harç kullanılmadan taşların üst üste konulması ile yahut ahşap malzeme kullanılarak çevirme yapılmak suretiyle oluşturulmuştur. Genellikle evlerle bitişik yahut az uzağında olan bu eklentilerden büyükbaş hayvanlar için ayrılmış olan bölüme *çevirme* ismi verilmektedir. Üstü açık olan çevirmenin içinde, küçük danaların konulduğu *danalık* ismi verilen küçük bir bölüm ayrılmaktadır(Şekil 2). Yine yayla

evinin hemen bitişiğinde veya yanında üstü örtülü yahut çoğunlukla açık olan, küçükbaş hayvanların korunduğu ağıllar da yer almaktadır.



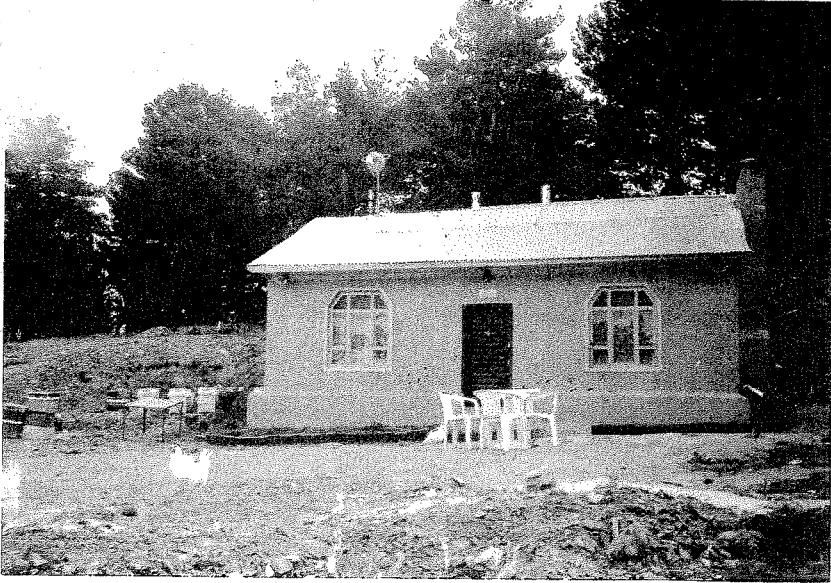
Fotoğraf 2. Araştırma sahasında hayvancılık amacı ile kullanılan küçük bir yayla:
Divir yaylası



Şekil 2.. Sağlık Köyü Yaylası'nda Bir Konut Planı.

Araştırma sahasında, çağdaş yapı malzemeleri kullanılarak yapılan yayla konutlarına da rastlanmaktadır(Fotoğraf 3-4). Ekonomik durumu iyi olan ve genellikle Refahiye dışında yaşayan bazı kişiler tarafından yaptırılan bu yayla konutları dinlenmek amacı ile inşa edilmişlerdir.

Yaylacılık faaliyeti için bazı yıllar bölge dışından da araştırma sahasına gelinmektedir. Özellikle Çimen dağlarındaki yaylalar, Şavak aşiretine mensup göçerler tarafından bazı yıllar kiralanarak, eylül ayı ortalarına kadar hayvanlarını otlatmaktadırlar.



Fotoğraf 3. Çağdaş yapı malzemeleri kullanılarak inşa edilmiş bir yayla konutu.

2. Mezraa Yerleşmeleri

Refahiye ve çevresinde mezra diye söylenen ve geçici kır yerleşme şekillerinden bir diğerini oluşturan mezzralar, ülkemizin değişik bölgelerinde; mezraa, , mezri, mezria, mezru, mezzrü, mezzarî şeklinde ifade edilmektedir¹⁵. Köyden küçük bir yerleşme şekli olan mezzraalar ekilen yer, ekilip-biçilecek yer, ekilmiş tarla gibi anlamlarda da kullanılmaktadır¹⁶. TANOĞLU ise ayı; yerleşme çekirdeği (tek ev ve eklentisi) ile köy yerleşmesi arasında bir geçiş

¹⁵ DOĞANAY, H., 1994, a.g.e., s.279.

¹⁶ ALAGÖZ, C.A., 1941, *Coğrafya Terimleri Hakkında Muhtıra*. Birinci Türk Coğrafya Kurumu Kongresi, Raporlar-Müzakereler-Kararlar, Ankara, s.155.

tipi veya ara tip olarak kabul etmektedir¹⁷. ERİNÇ'e göre ise a; tarım ve hayvancılık faaliyetlerinin yapıldığı, ekonomik açıdan köye bağlı ve köyün çevresinde yer alan, köyün tarım hayatını destekleyen geçici yerleşmeleri ifade etmektedir¹⁸.

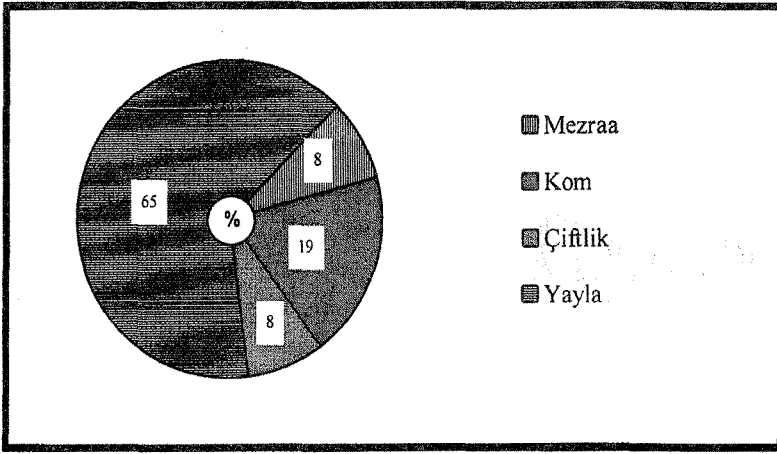


Fotoğraf 4. Modern yapı malzemeleri kullanılarak inşa edilmekte olan bir yayla konutu.

Araştırma sahasında yerleşmelerinin sayısı, diğer geçici kır yerleşmelerinden daha azdır. Geçmişte sayıları daha fazla olduğu sanılan mezraaların bir kısmı, zamanla devamlı yerleşmelere dönüşmüştür (Yazımezraası mah., Yukarı Gemecik mah., Yukarı Köst mah., Yukarı Mondolos mah., Yukarı Maden mah.). Yine hayvancılık faaliyetlerinin bazı köylerde önemini yitirmesi ve köy nüfuslarının sürekli olarak azalması gibi nedenlere bağlı olarak, bu geçici yerleşmeler zamanla terk edilmiş ve harabeye dönüşmüşlerdir. Günümüzde (1999), araştırma sahasında 4 adet mezraa yerleşmesi bulunmaktadır (Harita 2, Şekil 3).

¹⁷ TANOĞLU, A., 1969, a.g.e., s.267.

¹⁸ ERİNÇ, S., 1953, Doğu Anadolu Coğrafyası. İstanbul Üniv. Coğrafya Enstitüsü Yay. No. 15, İstanbul, s. 38.



Şekil 3. Refahiye ve Çevresindeki Geçici Kır Yerleşmelerinin Oransal Dağılımı.

Araştırma sahasındaki mezraaların ortaya çıkışında DOĞANAY'ın Doğu Karadeniz Bölümü için belirttiği gibi, hayvancılık faaliyetleri etkili olmuştur¹⁹. Nitekim, bölgede bulunan mezraalarda temel ekonomik fonksiyon hayvancılıktır. Bununla birlikte, az veya çok ekip-biçme faaliyetleri de bulunmaktadır. Ekme biçme faaliyeti olarak buğday ve arpa ile yonca ve çayır yetiştiriciliği ön plândadır.

Bölgedeki mezraa yerleşmelerinin coğrafi dağılımı ve kuruluş yerleri gözden geçirildiğinde, bu yerleşmelerin köyden çok daha küçük olan tarımsal ekonomik geçim sahaları içinde yer aldıkları dikkati çeker. Mezraa yerleşmeleri genellikle su kaynaklarının yakınında ve ekme-biçme şeklindeki tarımsal faaliyetlere nispeten elverişli olan yörelerde kurulmuşlardır. Mezraalarda mülkiyet sistemi de köylerden farklı değildir. Buralarda da araziler parsellere ayrılmış ve bu parseller genellikle sahipleri tarafından işletilmektedir. Mezraalardaki mülkler genellikle küçük yüzölçümlü ve parçalıdır.

Araştırma sahasında, mezraa konutları köy ve mahallelerdeki basit yerleşik evler gibidir. Konutların planları genellikle hayvancılık ekonomisine uymuşlardır. Bu konutların ahır, kom, merek ve tezeklik gibi eklentileri bulunmaktadır. Yapı gereçleri bakımından mezraa konutları büyük oranda çevreye bağımlılık gösterirler. Dış duvarlar genellikle taş blokları ile örülüp, çamur harcı ile sıvası yapılmıştır. İç bölmeler ise, verge denilen çakatura dolma şeklinde ayrılmış ve yine çamur ile sıvanmış

¹⁹ DOĞANAY, H., 1994, a.g.e., s. 280.

durumdadır. Konutlar soğuk kış şartlarından korunmak için toprağın içine yarı gömük halde ve basık çatılı olarak yapılmışlardır. Bütün mezraa konutları küçük pencere ve tek katlıdır.



Fotoğraf 5. Araştırma sahasında bulunan mezraa konutlarından birinin görüntüsü.

3. Diğerleri

Araştırma sahasında çok yaygın olmasa da, tarım ve hayvancılık faaliyetine bağlı olarak bazı geçici kır yerleşme şekillerine de rastlanmaktadır. Bunlardan biri, hayvancılık faaliyetine bağlı olarak ortaya çıkan komlardır. Kom sözcüğü ağıl, yayla evi, bir kimseye ait küçük yerleşim yeri, köy ve çiftlik gibi anlamlara gelmektedir²⁰. Ortaya çıkışlarını hayvancılık faaliyetine borçlu olan kom yerleşmelerini ALAGÖZ, *hayvan yetiştirme ve besleme çiftliği*²¹ ERİNÇ ise; *birkaç ailenin gözetiminde geniş ölçüde hayvan beslenen, az miktarda tarım yapılan bir yerleşme*²² olarak tanımlamıştır.

²⁰ TÜRKÇE SÖZLÜK, 1992, Atatürk Kültür, Dil ve Tarih Yüksek Kurumu, Türk Dil Kurumu, 2. Cilt (K-Z), Ankara, s.889.

²¹ ALAGÖZ, C.A., 1941, a.g.e., s.156.

²² ERİNÇ, S., 1953, a.g.e., s.38

Refahiye ve çevresinde 1999 yılı itibarıyla 9 kadar kom yerleşmesi bulunuyordu (Harita 2, Fotoğraf 6). Bu kom yerleşmelerinin ortaya çıkışını hazırlayan en önemli etken yeryüzü şekilleridir. Çünkü, söz konusu bu yerleşmeler rölyefin parçalanması ile ortaya çıkan dar sahali ekonomik faaliyet sahaları içinde yer almaktadırlar. Bu nedenle idari bağımlılık dışında köylerden büyük ölçüde soyutlanmışlardır. Dolayısıyla, bölgedeki komları, köy ekonomisini destekleyip tamamlayan yerleşme şekilleri olarak düşünmek doğru olmaz.



Fotoğraf 6. Veliolu komundan bir görünüş.

Kom yerleşmelerinde oturanlar genellikle birbirlerinin akrabalarıdır. Yani bu yerleşmeler, daha çok aynı sülaleye mensup aileler tarafından oluşturulmaktadır. Dolayısıyla, sülaledeki en saygın veya güçlü kişinin adı ile anılır olmuşlardır. Nitekim, Ayvaz komu, Veliolu komu, Kasımçavuş komu, Baloğun komu, Derviş komu yerleşmeleri bunun en güzel örneklerini oluşturur. Komlarda hakim ekonomik faaliyet hayvancılık olmasına rağmen, bu faaliyet henüz ekstansif, yani ilkel metotlarla sürdürülmektedir. Modern ahırlardan, yeni türlerden ve sunî yemlerden bahsetmek mümkün değildir. Komlarda mera hayvancılığı yaygındır. Ayrıca, hiçbir komda hayvansal ürünleri işleyebilecek çağdaş tesis ve aletler mevcut değildir. Bu nedenle elde edilen hayvansal ürünler tamamen ilkel metotlarla gerçekleştirilmektedir. Dolayısıyla, bölgedeki komları, diğer bazı

yörelerdeki komlar gibi, modern hayvan çiftlikleri olarak düşünmek doğru değildir.

Tarım ve hayvancılık faaliyetlerine bağlı olarak ortaya çıkan yerleşme şekillerinden bir diğerini de, çiftlik evleri oluşturur. Refahiye ve çevresinde bu özelliğe sahip dört çiftlik yerleşmesi tespit edilmiştir (Harita 2, Fotoğraf 7-8). Bu yerleşmelerden ikisi, Refahiye-Erzincan karayolu güney kenarında kurulmuş olup, devamlı olması özelliği ile diğerlerinden ayrılır. Diğer ikisi, tarımsal faaliyetlerin yoğunlaştığı yaz mevsiminde kullanılan ve kış mevsiminde terk edilen geçici yerleşmelerdir ki, bu özelliği ile Bakırçay Havzası'ndaki oba yerleşmelerine²³ benzemektedir.

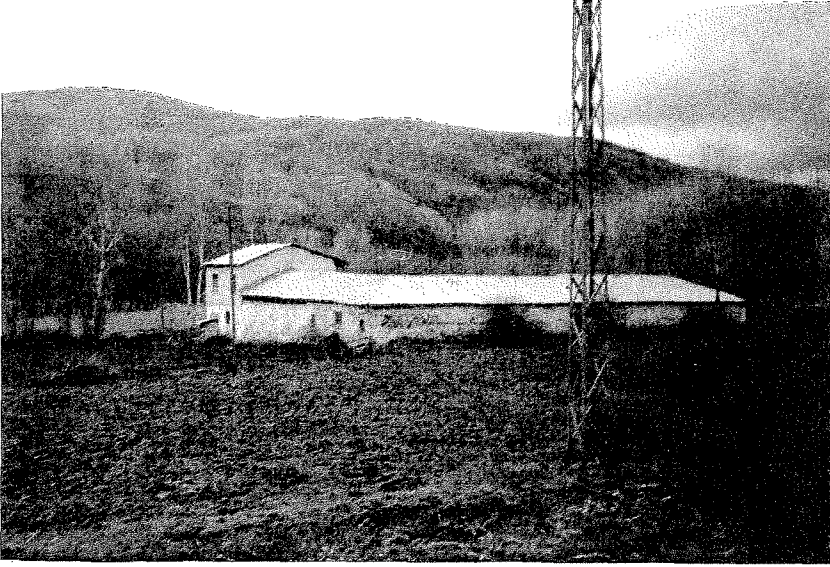


Fotoğraf 7. D-100 karayolu kenarında bulunan Kuşoğlu çiftliğinden görünüşü.

Araştırma sahasında özellikle 1980'li yıllarda gelişme gösteren büyükbaş hayvancılık faaliyetinin yerleşim alanı dışında sürdürülmesi zorunluluğu, çiftlik yerleşmelerinin yaygınlaşmasına neden olmuştur. Devamlı yerleşmelerin içinde ve kenarında yer alan birçok küçük ahıra rağmen, modern metotlarla ticarî sığır besiciliğinin yapıldığı

²³ TUNCEL, M., 1967, *Bakırçay Yöresi'nde Köy Tipleri*. İstanbul Üniv. Coğrafya Enst. Dergisi, Cilt:8, Sayı:16, İstanbul, s.133-139.

hayvan çiftlikleri, beslenen hayvan sayısının fazla ve buna bağlı olarak geniş kullanım alanına ihtiyaç göstermesi nedeniyle, yerleşim alanlarının uzağına kurulmuştur. Ayrıca, tarım alanlarına ve otlak alanlarına yakın olma isteğinin de bunda etkisi olduğu kanaatindeyiz. Araştırma sahasında da olduğu gibi, çoğunlukla köy yerleşmelerinin yakınındaki alanlarda kurulmuş olan bu hayvan çiftlikleri, hayvanların barındıkları ahırlar, samanlık (merek), yem deposu ve araç gereçlerin konulduğu depolardan oluşmaktadır. Ailelerin oturdukları evler ise, ev bölümü ve üretilen sütlerin işlendiği eklentiden oluşmaktadır.



Fotoğraf 8. Araştırma sahasındaki sürekli çiftlik yerleşmelerinden birisi olan Keçeci çiftlik yerleşmesinden bir görünüş.

Bölgede zamanla fonksiyonlarını yitirerek yavaş yavaş ortadan kalkan bir diğer geçici yerleşme şeklini de değirmenler oluşturmaktadır (Fotoğraf 9). Gerçekten de, kuruluşları bölgedeki yerleşme tarihi kadar eski olan değirmenlerin sayısı tespitlerimize göre, 60 civarında idi. Önceleri buralar, bağlı oldukları köyle birlikte yakın çevresindeki köylere de hizmet verdiği için, yıl boyunca oturlan yerler durumunda idi. Değirmen yerleşmeleri genellikle, bir yerleşme çekirdeği ve eklentilerinde oluşmaktaydı. Ancak, su gücü ile çalışan bu değirmenlerin yerine elektrikle çalışan ve daha kapasiteli olan değirmenlerin yaygınlaşmasıyla tıpkı Orta

Sakarya Vadisi'nde²⁴ olduğu gibi, söz konusu yerleşmeler fonksiyonların yitirmeye başlamışlardır. Dolayısıyla, günümüzde bu geçici yerleşmelerin çoğu terk edilmiş ve harabe görünümü almıştır.



Fotoğraf 9. Araştırma sahasında su gücü ile çalışan değirmenlerden birinden bir görünüş (Altköy).

SONUÇ

Genellikle tarım ve hayvancılık ekonomisini güçlendirmek amacı ile kurulan geçici yerleşmeler, Refahiye ve çevresinde eski önemini yitirmeye başlamıştır. Bölgede görülen göçler bunda en önemli rolü oynamaktadır. Ayrıca geçici yerleşme olarak tanımlanan yerleşmelerin bir kısmının daimi yerleşmeye dönüşmesini de eklemek gerekir.

Yörede sayıları bir hayli azalan geçici yerleşmelerin bir çok sorunu bulunmaktadır. Her şeyden önce sayı ve nüfusları az olan bu yerleşmelere yol, su, elektrik ve okul gibi altyapı hizmetlerinin götürülmesi maliyet fazlalığından dolayı imkansız hale gelmektedir. Yine yol standartlarının düşük olmasından dolayı motorlu vasıtaların işlemesi çoğu zaman mümkün olmamaktadır. Bu durum ise sağlık, güvenlik ve diğer hizmetlerin

²⁴ YAZICI, H., 1997, Orta Sakarya Vadisi'nin Coğrafi Etüdü (Yenice-Alpagut Arası). Atatürk Üniv. Yay.No: 839, K.K.Eğt. Fak. Yay. No: 78, Araştırma Serisi No: 19, Erzurum, s. 108.

aksamasına, kültürel ve ekonomik ilişkilerin zayıflamasına neden olmaktadır.

Kanaatimizce bu tür sorunların çözümü kısa vadede pek mümkün görünmese de, yörede geçici yerleşmelere göre merkezilik özelliği gösteren konumlarda yeni yerleşmelerin oluşturulması ve geçici yerleşmelerdeki nüfusun buralara yerleştirilmesi sorunları büyük oranda azaltacaktır.

YARARLANILAN KAYNAKLAR

- ALAGÖZ, C.A., 1941, *Coğrafya Terimleri Hakkında Muhtıra*. Birinci Türk Coğrafya Kurumu Kongresi, Raporlar-Müzakereler-Kararlar, Ankara.
- DARKOT, B., 1972, Türkiye İktisadi Coğrafyası. İstanbul Üniv. Yay. No. 1307, Coğrafya Enst. Yay. No. 51, İstanbul.
- DOĞANAY, H., 1997, Türkiye Başerî Coğrafyası. Millî Eğitim Bakanlığı Yayınları: 2982, Eğitim Dizisi: 10, İstanbul.
- EMİROĞLU, M., 1977, Bolu'da Yaylalar ve Yaylacılık. Ankara Üniv. DTCF Yay. No: 272, Ankara.
- ERİNÇ, S., 1953, Doğu Anadolu Coğrafyası. İstanbul Üniv. Coğrafya Enstitüsü Yay. No. 15, İstanbul.
- EROL, O., 1993, *Türkiye'nin Doğal Yöre ve Çevreleri*. Ege Üniv. Edebiyat Fak. Ege Coğrafya Dergisi, Sayı: 7, İzmir.
- İZBIRAK, R., 1986, Coğrafya Terimleri Sözlüğü. Milli Eğitim Basımevi, İstanbul.
- ORHONLU, C., 1987, Osmanlı İmparatorluğu'nda Aşiretlerin İskânı, Eren Yayın ve Kitap Ltd. Şirketi, İstanbul.
- ÖNGÖR, S., 1975, Coğrafya Terimleri Sözlüğü, I.Basılsı, Milli Eğitim Basımevi İstanbul.
- SARİBEYOĞLU, M., 1951, Aşağı Murat Bölgesi'nin Beşeri Coğrafyası., Ankara Üniv. D.T.C.F., Doğu Anadolu Araştırma İstasyonu Yayınları No.1, İstanbul.
- ŞAHİN, İ.F., 1997, Refahiye'nin Coğrafi Etüdü. Atatürk Üniv. Sosyal Bilimler Enstitüsü (Yayımlanmamış) Doktora Tezi, Erzurum.
- TANOĞLU, A., 1969, Nüfus ve Yerleşme, İ.Ü. Yay. No. 1183, Edebiyat Fak. Coğrafya Enstitüsü Neşriyatı No. 45, İstanbul.
- TUNCEL, M., 1967, *Bakırçay Yöresi'nde Köy Tipleri*. İstanbul Üniv. Coğrafya Enst. Dergisi, Cilt:8, Sayı:16, İstanbul.
- TUNÇDİLEK, N., 1967, Türkiye İskân Coğrafyası-Kır İskânı (Köy-Köyaltı İskân Şekilleri). İ.Ü. Edebiyat Fak.Yay. 1283, Coğrafya Enstitüsü Yay. 49, İstanbul,

- TÜRKÇE SÖZLÜK, 1992, Atatürk Kültür, Dil ve Tarih Yüksek Kurumu, Türk Dil Kurumu, 2. Cilt (K-Z), Ankara.
- YAZICI, H., 1994, *Tercan Ovası ve Çevresi'nde Kırsal Yerleşmeler "Geçici Yerleşme Şekilleri"* Türk Coğrafya Dergisi, Sayı:29, İstanbul.
- YAZICI, H., 1997, Orta Sakarya Vadisi'nin Coğrafi Etüdü (Yenice-Alpagut Arası). Atatürk Üniv. Yay.No: 839, K.K.Eğt. Fak. Yay. No: 78, Araştırma Serisi No: 19, Erzurum.
- YÜCEL, T., 1989, *Türkiye'de Kır Yerleşme Tipleri*. Türk Kültürü Araştırmaları, Prof. Yaşar Önen'e Armağan, Ankara.

